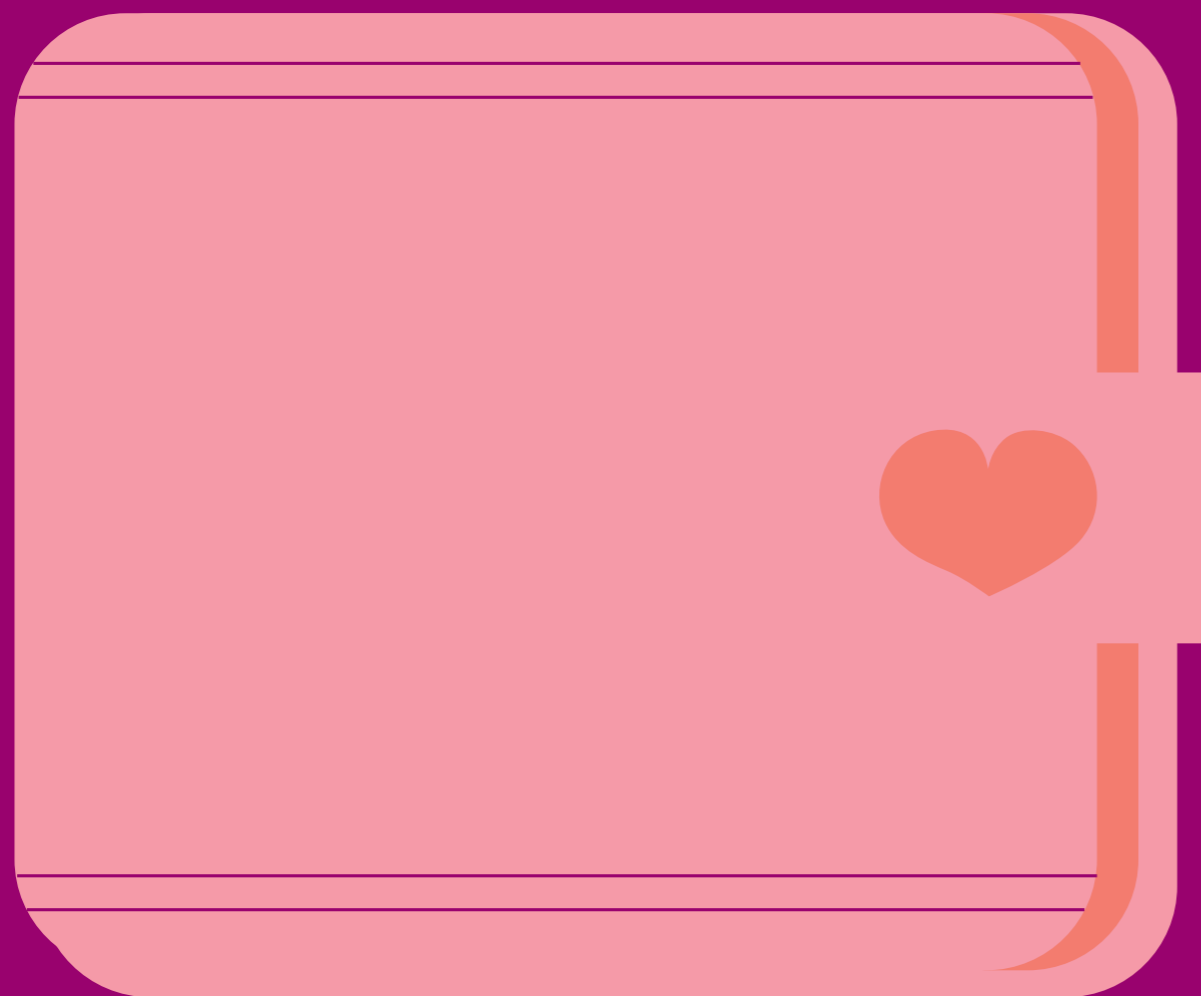


FORENA

Pensionslistan för

SVERIGES

HKOMMUNER



INNEHÅLL

Inledning	5
Sammanfattande slutsatser	6
Kommunerna där pensionärerna har de högsta och lägsta inkomsterna	8
Kommunerna med högst och lägst total pension	10
Kommuner med högst och lägst allmän pension	11
Kommunerna med de högsta och lägsta tjänstepensionerna	12
Kommunerna med de högsta och lägsta privata pensionerna	13
Kommuner där pensionärerna har mest och minst kvar efter nödvändiga kostnader	14
Forenas pensionsreform 2024 skulle höja pensionerna rejält	15

”I 229 AV LANDETS 290 KOMMUNER HAR KVINNOR EN PENSION UNDER FATTIGDOMSGRÄNSEN.”

INLEDNING

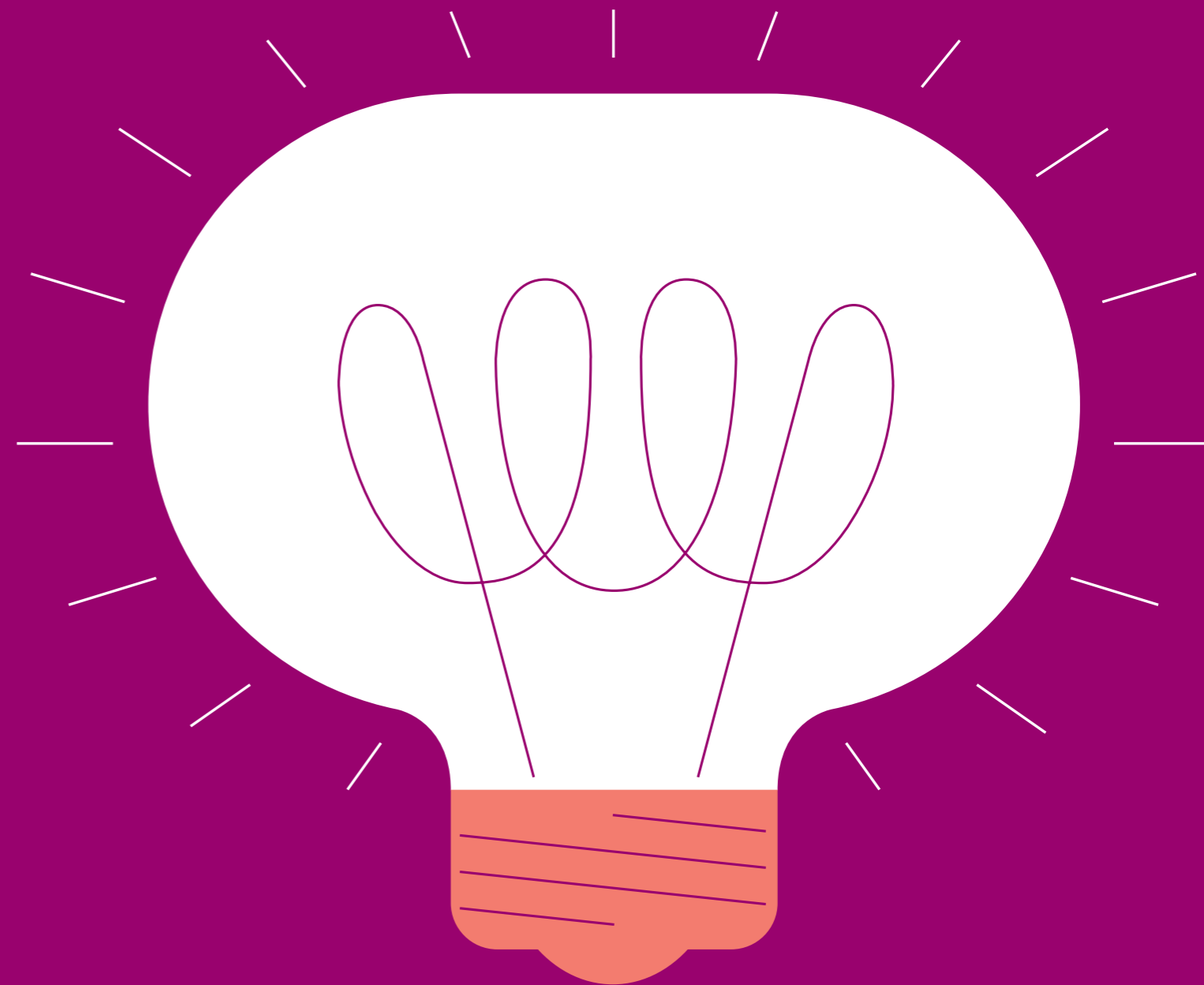
I våras publicerade Forena rapporten Pensionärernas nöjeskonton där vi på riks- och länsnivå granskade pensionärernas pensionsinkomster och hur mycket som återstår av pensionen till övrig konsumtion och oförutsedda utgifter efter att skatten, bostaden och övriga nödvändiga levnadskostnader är betalda. I denna rapport följer vi upp hur situationen ser ut i landets samtliga kommuner för alla pensionärer som är födda 1953. Utöver en sammanställning av pensionärernas konsumtionsutrymme särredovisar vi även deras totala inkomst efter skatt, total pension efter skatt, samt allmän pension, tjänstepension och privat pension efter skatt. Utifrån dessa inkomstmått rangordnas de tio kommuner med de högsta respektive lägsta inkomsterna. Alla inkomstuppgifter är framtagna av SCB på Forenas uppdrag och är omräknade till 2019 års priser. Samtliga kommuner och de olika inkomstmåtten redovisas i en Excel-fil som går att ladda ned från Forenas pressrum.

Rapporten är skriven av Forenas samhällspolitiska chef Håkan Svärdman



SAMMANFATTANDE SLUTSATSER

- I Perstorp har nyblivna pensionärer den högsta genomsnittliga inkomsten efter skatt i Sverige, medan den lägsta återfinns i Malå. 65 380 respektive 16 574 kronor per månad. I Perstorp återfinns också den högsta genomsnittliga inkomsten för manliga pensionärer. Den högsta inkomsten för kvinnliga pensionärer finns i Danderyd. I Övertorneå har männen den lägsta inkomsten (18 167 kronor per månad). En placering som kvinnorna intar i Malå (12 845 kronor per månad).
- De högsta totala pensionerna efter skatt finns i kommunerna runt Stockholm och Malmö. Nyblivna pensionärer i Danderyd har den högsta totala pensionen (17 943 kronor per månad). I Danderyd har även manliga pensionärer den högsta totala pensionen (23 428 kronor per månad), medan den högsta pensionen bland kvinnliga pensionärer återfinns i Arjeplog (14 926 kronor per månad).
- Den lägsta totala pensionen efter skatt i landet har nyblivna pensionärer i Älvdalen. Det gäller både kvinnor och män (9 442 respektive 11 208 kronor per månad). Trots att den högsta inkomsten efter skatt bland nyblivna pensionärer noterades i Perstorp har kommunen samtidigt en av landets lägsta pensioner. Förklaringen är att enstaka pensionärer i kommunen har mycket höga inkomster från arbete, företagande och kapital.
- I 229 av landets 290 kommuner har nyblivna kvinnliga pensionärer i genomsnitt en total pension efter skatt som understiger gränsen för låg ekonomisk standard (13 090 kronor per månad i 2019 års priser efter skatt), ofta kallad fattigdomsgräns. I 15 kommuner understiger den totala pensionen för män den gränsen.
- Högst allmän pension efter skatt har nyblivna pensionärer i Norsjö (9 746 kronor per månad). I Piteå har männen den högsta allmänna pensionen (10 598 kronor per månad) och norröver i Arjeplog gäller det samma för kvinnorna (9 457 kronor per månad). Nykvarn är den enda kommun i landets storstadsregioner som återfinns bland de tio kommuner med de högsta allmänna pensionerna. Däremot återfinns fler storstadskommuner bland de tio kommuner som har de lägsta allmänna pensionerna. Däribland Danderyd och Lidingö. Lägst allmän pension har pensionärerna i Strömstad (6 440 kronor per månad). Det gäller även kvinnorna i kommunen (6 011 kronor per månad), medan den lägsta allmänna pensionen bland män finns i Älvdalen (6 772 kronor per månad).
- En nybliven ensamstående pensionär i Vellinge har mest kvar av den totala pensionen inklusive bostadstillägg till övrig konsumtion så som nöjen och oförutsedda utgifter (6 414 kronor per månad).
- I kommunerna där pensionärerna har mest kvar av pensionen har männen i regel dubbelt så mycket som kvinnorna. Medan skillnaden är mellan könen är dramatiskt mycket större i kommunerna där de ekonomiska marginalerna är som sämst. Minst kvar till övrig konsumtion har nyblivna ensamstående pensionärer i Älvdalen (179 kronor per månad). I den kommunen har männen det lägsta konsumtionsutrymmet (904 kronor per månad). Den genomsnittliga ensamstående kvinnan i Strömstad har emellertid inget över av pensionen, utan går back med 1 040 kronor per månad.
- I 116 kommuner har den genomsnittliga kvinnliga ensamstående pensionären mindre än 50 kronor per dag över för nöjen och oförutsedda utgifter. Endast i fem kommuner har ensamstående män en motsvarande situation.



KOMMUNERNA DÄR PENSIONÄRERNA HAR DE HÖGSTA OCH LÄGSTA INKOMSTERNA

I tabellerna 1 och 2 rangordnas kommunerna där pensionärerna har de högsta respektive de lägsta inkomsterna efter skatt. Inkomst efter skatt är ett inkomstmått som består av inkomster från allmän pension, tjänstepension, privat pension, bostadstillägg (BTP), äldreförsörjningsstöd, löne- och företagarinkomster, kapitalinkomster samt beskattade och skattefria transfereringar

TABELL 1: KOMMUNERNA DÄR PENSIONÄRERNA HAR DE HÖGSTA INKOMSTERNA EFTER SKATT

ALLA	KR/MÅN	MÄN	KR/MÅN	KVINNOR	KR/MÅN
Perstorp	65 380	Perstorp	89 494	Danderyd	44 253
Leksand	53 197	Leksand	83 632	Grästorp	35 019
Lidingö	52 707	Lidingö	74 788	Värmdö	34 176
Danderyd	50 798	Båstad	58 618	Vellinge	32 207
Båstad	41 290	Danderyd	57 876	Lidingö	29 546
Hjo	39 927	Hjo	55 595	Lund	29 365
Vellinge	38 619	Ljungby	49 039	Stockholm	28 586
Nacka	37 486	Bollebygd	47 825	Härryda	28 397
Täby	37 281	Nacka	47 436	Nacka	28 339
Lomma	34 997	Täby	45 813	Täby	28 011

TABELL 2: KOMMUNERNA DÄR PENSIONÄRERNA HAR DE LÄGSTA INKOMSTERNA EFTER SKATT

ALLA	KR/MÅN	MÄN	KR/MÅN	KVINNOR	KR/MÅN
Malå	16 574	Övertorneå	18 167	Malå	12 845
Övertorneå	17 359	Pajala	18 222	Eda	14 830
Dorotea	18 250	Strömsund	18 473	Perstorp	15 053
Årjäng	18 359	Nordanstig	19 107	Essunga	15 662
Eda	18 399	Årjäng	19 402	Hultsfred	16 066
Strömsund	18 575	Ydre	19 547	Bjurholm	16 069
Högsby	18 823	Dorotea	19 597	Mellerud	16 166
Pajala	19 073	Överkalix	19 647	Övertorneå	16 209
Storuman	19 075	Högsby	19 856	Laxå	16 240
Nordanstig	19 099	Grums	20 138	Ockelbo	16 264

Även om sambandet mellan höga löneinkomster och höga inkomster efter skatt är starkt visar tabell 1 på flera undantag. Det gäller särskilt Perstorp som toppar inkomstligan trots att befolkningen i kommunen har bland de lägsta lönerna i landet. Även Båstad, Hjo och Leksand är kommuner där löneinkomsterna ligger långt ifrån toppskiktet. Undantaget förklaras av att enstaka individer med mycket stora inkomster från arbete, företagande och kapital bor i kommunen. Övriga kommuner på topplistan tillhör även de tio kommuner i landet med de högst löneinkomsterna.

Inkomstsgapet mellan kvinnor och män är mycket stort i kommunerna med de högsta inkomsterna. I dessa kommuner har nyblivna manliga pensionärer ofta nära dubbelt så mycket i inkomst än vad nyblivna kvinnliga pensionärer har. I Perstorp är det uppenbart att de högsta inkomsterna tillfaller män, medan kvinnorna i kommunen har bland de lägsta inkomsterna i landet.

Lägst inkomst har nyblivna pensionärer i Malå (16 574 kronor per månad). I den kommunen noteras den lägsta inkomsten för kvinnliga pensionärer (12 845 kronor per månad), medan den lägsta bland männen noteras i Övertorneå (18 167 kronor per månad)



KOMMUNERNA MED HÖGST OCH LÄGST TOTAL PENSION

I tabellerna 3 och 4 rangordnas kommunerna där de nyblivna pensionärerna har den högsta respektive den lägsta totala pensionen efter skatt. Total pension efter skatt är ett inkomstmått som är sammansatt av inkomster från allmän pension, tjänstepension och privat pension.

TABELL 3: KOMMUNERNA MED DE HÖGSTA TOTALA PENSIONERNA EFTER SKATT

ALLA	KR/MÅN	MÄN	KR/MÅN	KVINNOR	KR/MÅN
Danderyd	17 943	Danderyd	23 428	Arjeplog	14 926
Vellinge	17 683	Täby	21 065	Vellinge	14 862
Täby	17 620	Trosa	20 799	Öckerö	14 415
Lomma	17 315	Vellinge	20 791	Nykvarn	14 368
Trosa	16 781	Lomma	20 721	Sollentuna	14 221
Tjörn	16 687	Tjörn	19 540	Ekerö	14 178
Ekerö	16 500	Lidingö	19 296	Lomma	14 165
Lidingö	16 493	Storfors	18 943	Askersund	13 986
Nykvarn	16 207	Höganäs	18 616	Nacka	13 969
Värmdö	15 915	Piteå	18 480	Norsjö	13 960

TABELL 4: KOMMUNERNA MED DE LÄGSTA TOTALA PENSIONERNA EFTER SKATT

ALLA	KR/MÅN	MÄN	KR/MÅN	KVINNOR	KR/MÅN
Älvdalen	10 489	Älvdalen	11 208	Älvdalen	9 442
Perstorp	11 024	Storuman	11 336	Strömstad	9 616
Ljusnarsberg	11 240	Gullspång	11 522	Munkfors	10 346
Ydre	11 241	Ydre	11 523	Essunga	10 501
Strömstad	11 286	Ljusnarsberg	11 551	Perstorp	10 553
Gullspång	11 563	Perstorp	11 595	Dals-Ed	10 589
Essunga	11 565	Högsby	12 147	Hultsfred	10 642
Storuman	11 579	Södertälje	12 170	Mellerud	10 671
Dals-Ed	11 600	Jokkmokk	12 192	Aneby	10 685
Södertälje	11 777	Botkyrka	12 588	Sunne	10 767

De högsta totala pensionerna efter skatt finns i kommunerna runt Stockholm och Malmö. Nyblivna pensionärer i Danderyd har den högsta totala pensionen efter skatt (17 943 kronor per månad). Den lägsta totala pensionen har pensionärer i Älvdalen (10 489 kronor per månad). I Danderyd har även manliga pensionärer den högsta totala pensionen (23 428 kronor per månad), men den högsta pensionen bland kvinnliga pensionärer återfinns i Arjeplog (14 926 kronor per månad).

Den lägsta totala pensionen i landet har nyblivna pensionärer i Älvdalen. Det gäller både kvinnor och män (9 442 respektive 11 208 kronor per månad). Trots att den högsta inkomsten efter skatt bland pensionärer noterades i Perstorp har kommunen samtidigt en av landets lägsta pensioner. Förklaringen är ett fåtal pensionärer i kommunen har mycket höga inkomster från arbete, företagande och kapital.

KOMMUNER MED HÖGST OCH LÄGST ALLMÄN PENSION

I tabellerna 5 och 6 rangordnas kommunerna där de nyblivna pensionärerna har de högsta respektive de lägsta inkomsterna från allmän pension. Allmän pension består av beskattade inkomster från inkomstpension, premiepension och garantipension.

TABELL 5: KOMMUNERNA MED DE HÖGSTA ALLMÄNNA PENSIONERNA EFTER SKATT

ALLA	KR/MÅN	MÄN	KR/MÅN	KVINNOR	KR/MÅN
Norsjö	9 746	Piteå	10 598	Arjeplog	9 457
Piteå	9 499	Norsjö	10 465	Valdemarsvik	9 132
Boxholm	9 391	Storfors	10 449	Norsjö	8 933
Nykvarn	9 353	Skinnskatteberg	10 259	Boxholm	8 878
Storfors	9 307	Munkfors	10 154	Nykvarn	8 819
Bromölla	9 244	Boxholm	10 041	Åtvidaberg	8 753
Gällivare	9 227	Karlsborg	9 992	Kalix	8 731
Sorsele	9 199	Bromölla	9 977	Gällivare	8 716
Hofors	9 132	Hylte	9 941	Sorsele	8 666
Timrå	9 104	Ånge	9 936	Surahammar	8 648

TABELL 6: KOMMUNERNA MED DE LÄGSTA ALLMÄNNA PENSIONERNA EFTER SKATT

ALLA	KR/MÅN	MÄN	KR/MÅN	KVINNOR	KR/MÅN
Strömstad	6 440	Älvdalen	6 772	Strömstad	6 011
Älvdalen	6 504	Lund	6 893	Älvdalen	6 126
Lund	6 929	Strömstad	6 893	Danderyd	6 659
Uppsala	7 106	Nacka	7 188	Torsby	6 774
Perstorp	7 191	Huddinge	7 219	Munkfors	6 909
Danderyd	7 209	Uppsala	7 224	Arboga	6 918
Lidingö	7 281	Perstorp	7 234	Årjäng	6 947
Nacka	7 288	Södertälje	7 260	Markaryd	6 961
Huddinge	7 334	Dals-Ed	7 351	Lund	7 030
Göteborg	7 347	Lidingö	7 437	Uppsala	7 040

Högst allmän pension efter skatt har nyblivna pensionärer i Norsjö (9 746 kronor per månad). Piteå har den högsta allmänna pensionen bland män (10 598 kronor per månad) och norröver i Arjeplog gäller det samma för kvinnorna (9 457 kronor per månad). Nykvarn är den enda kommun i landets storstadsregioner som återfinns bland de tio kommuner med de högsta allmänna pensionerna. Däremot återfinns fler storstadskommuner bland de tio kommuner som har de lägsta allmänna pensionerna. Däribland Danderyd och Lidingö. Lägst allmän pension har pensionärerna i Strömstad (6 440 kronor per månad). Det gällde även kvinnorna i kommunen (6 011 kronor per månad), medan den lägsta allmänna pensionen bland män finns i Älvdalen (6 772 kronor per månad).

KOMMUNERNA MED DE HÖGSTA OCH LÄGSTA TJÄNSTEPENSIONERNA

I tabellerna 7 och 8 rangordnas kommunerna där nyblivna pensionärer har de högsta respektive de lägsta tjänstepensionerna efter skatt.

TABELL 7: KOMMUNERNA MED DE HÖGSTA TJÄNSTEPENSIONERNA EFTER SKATT

ALLA	KR/MÅN	MÄN	KR/MÅN	KVNNOR	KR/MÅN
Danderyd	8 628	Danderyd	12 805	Vellinge	5 326
Täby	8 288	Täby	11 291	Nacka	5 180
Lomma	7 821	Lomma	10 887	Emmaboda	5 056
Vellinge	7 766	Vellinge	10 383	Sollentuna	4 998
Lidingö	7 640	Lidingö	10 057	Lidingö	4 978
Ekerö	6 643	Trosa	9 458	Värmdö	4 942
Sollentuna	6 491	Tjörn	8 791	Ekerö	4 840
Tjörn	6 482	Österåker	8 409	Täby	4 832
Trosa	6 480	Kungsbacka	8 249	Lomma	4 785
Värmdö	6 458	Strängnäs	8 212	Stockholm	4 783

TABELL 8: KOMMUNERNA MED DE LÄGSTA TJÄNSTEPENSIONERNA EFTER SKATT

ALLA	KR/MÅN	MÄN	KR/MÅN	KVNNOR	KR/MÅN
Ljusnarsberg	2 669	Storuman	2 839	Perstorp	1 881
Essunga	2 692	Ljusnarsberg	3 073	Dals-Ed	1 881
Ydre	2 781	Essunga	3 155	Strömstad	2 185
Storuman	2 880	Vilhelmina	3 170	Älvdalen	2 205
Älvdalen	2 983	Pajala	3 188	Ydre	2 212
Jokkmokk	3 020	Ydre	3 295	Ljusnarsberg	2 238
Strömstad	3 027	Högsby	3 334	Essunga	2 291
Vilhelmina	3 030	Vansbro	3 339	Dorotea	2 344
Gullspång	3 085	Strömsund	3 352	Borgholm	2 408
Perstorp	3 114	Jokkmokk	3 426	Aneby	2 412

Högst tjänstepension har nyblivna pensionärer i Danderyd, särskilt bland männen i kommunen som har mer än dubbelt så mycket i tjänstepension jämfört med vad den högsta genomsnittliga tjänstepensionen är för kvinnor, som noteras i Vellinge. Oavsett kön är det i storstadsregionerna de högsta tjänstepensionerna återfinns.

De lägsta tjänstepensionerna har nyblivna pensionärer som huvudsakligen bor i landsbygds- och glesbygdskommuner. Lågst är tjänstepensionen i Ljusnarsberg (2 669 kronor per månad). Bland män görs den lägsta noteringen i Storuman (2 839 kronor per månad) och bland kvinnor i Perstorp (1 881 kronor per månad) Det är följaktligen större skillnad mellan kvinnor och män i kommunerna med de högsta tjänstepensionerna jämfört med kommunerna med de lägsta tjänstepensionerna. Omkring 92 procent av samtliga pensionärer kan uppskattas ha tjänstepension.

KOMMUNERNA MED DE HÖGSTA OCH LÄGSTA PRIVATA PENSIONERNA

I tabellerna 9 och 10 rangordnas kommunerna där nyblivna pensionärer har de högsta respektive de lägsta privata pensionerna efter skatt.

TABELL 9: KOMMUNERNA MED DE HÖGSTA PRIVATA PENSIONERNA EFTER SKATT.

ALLA	KR/MÅN	MÄN	KR/MÅN	KVNNOR	KR/MÅN
Danderyd	2 106	Danderyd	2 762	Haparanda	2 308
Eda	2 065	Eda	2 734	Vadstena	1 915
Strömstad	1 818	Gnesta	2 615	Skinnskatteberg	1 883
Gnesta	1 815	Knivsta	2 286	Torsby	1 804
Knivsta	1 712	Strömstad	2 227	Nässjö	1 675
Berg	1 672	Berg	2 222	Markaryd	1 652
Haparanda	1 597	Trosa	1 896	Bräcke	1 610
Nykvarn	1 582	Lidingö	1 802	Pajala	1 548
Lidingö	1 572	Ängelholm	1 783	Täby	1 524
Trosa	1 538	Årjäng	1 762	Örkelljunga	1 499

TABELL 10: KOMMUNERNA MED DE LÄGSTA PRIVATA PENSIONERNA EFTER SKATT

ALLA	KR/MÅN	MÄN	KR/MÅN	KVNNOR	KR/MÅN
Mullsjö	574	Ljusnarsberg	333	Överkalix	367
Munkedal	617	Gullspång	443	Mullsjö	458
Gullspång	631	Filipstad	519	Övertorneå	485
Ljusnarsberg	633	Dorotea	523	Ragunda	573
Surahammar	654	Åre	540	Munkedal	589
Filipstad	659	Surahammar	590	Mellerud	591
Essunga	670	Markaryd	591	Ljusdal	608
Ljusdal	684	Aneby	612	Krokom	608
Dals-Ed	688	Nynäshamn	639	Habo	622
Fagersta	699	Munkedal	651	Ovanåker	624

Privat pension har omkring hälften av alla nyblivna pensionärer. Andelen är något högre bland kvinnor än hos män. Den högsta genomsnittliga privata pensionen har nyblivna pensionärer i Danderyd (2 106 kronor per månad). Till skillnad från tjänstepensionerna som tenderar att vara som högst i storstadsregionerna och bland män är sammansättningen av kommunerna med de högsta privata pensionerna mer blandad och jämställd mellan kvinnor och män vad gäller månadsbelopp. De lägsta privata pensionerna finns i Mullsjö (574 kronor per månad). Den lägsta bland män finns i Ljusnarsberg (333 kronor per månad) och bland kvinnor i Överkalix (367 kronor per månad).

KOMMUNER DÄR PENSIONÄRERNA HAR MEST OCH MINST KVAR EFTER NÖDVÄNDIGA KOSTNADER

I tabellerna 11 och 12 rangordnas kommunerna där nyblivna pensionärer har mest respektive minst kvar av den totala pensionen efter skatt inklusive bostadstillägg (BTP) efter att nödvändiga kostnader och hyra för en bostad på 55 kvadratmeter är betald¹. Bostadskostnaden beräknas efter den genomsnittliga hyran i respektive kommun².

TABELL 11: KOMMUNERNA DÄR PENSIONÄRERNA HAR MEST KVAR AV NETTOPENSIONEN INKLUSIVE BTP EFTER NÖDVÄNDIGA KOSTNADER OCH HYRA FÖR 55 KVM.

ALLA	KR/MÅN	MÄN	KR/MÅN	KVINNOR	KR/MÅN
Vellinge	6 414	Danderyd	11 557	Norsjö	4 420
Danderyd	6 092	Vellinge	9 505	Arjeplog	4 336
Norsjö	6 036	Lomma	8 939	Emmaboda	4 258
Lomma	5 542	Storfors	8 858	Askersund	3 848
Boxholm	5 512	Trosa	8 719	Boxholm	3 671
Tjörn	5 499	Tjörn	8 261	Vellinge	3 608
Storfors	5 406	Piteå	7 904	Bjurholm	3 561
Piteå	5 372	Boxholm	7 576	Sorsele	3 342
Emmaboda	5 059	Täby	7 574	Robertsfors	3 287
Gällivare	5 049	Höganäs	7 544	Gällivare	3 281

TABELL 12: KOMMUNERNA DÄR PENSIONÄRERNA HAR MINST KVAR AV NETTOPENSIONEN INKLUSIVE BTP EFTER NÖDVÄNDIGA KOSTNADER OCH HYRA FÖR 55 KVM.

ALLA	KR/MÅN	MÄN	KR/MÅN	KVINNOR	KR/MÅN
Älvdalen	179 kr	Älvdalen	904	Strömstad	-1 040 kr
Perstorp	423 kr	Perstorp	1 000	Älvdalen	-877 kr
Uppsala	584 kr	Ydre	1 091	Uppsala	-500 kr
Strömstad	630 kr	Ljusnarsberg	1 189	Salem	-134 kr
Ljusnarsberg	840 kr	Södertälje	1 268	Perstorp	-60 kr
Ydre	896 kr	Gullspång	1 613	Dals-Ed	-44 kr
Södertälje	951 kr	Storuman	1 748	Sunne	129 kr
Dals-Ed	1 009 kr	Uppsala	1 757	Malmö	198 kr
Malmö	1 084 kr	Haninge	2 018	Upplands-Bro	211 kr
Upplands-Bro	1 245 kr	Malmö	2 098	Malung-Sälen	259 kr

¹ Nödvändiga levnadskostnader för ensamstående uppgick till 6160 kr/mån år 2020 enligt Konsumentverket, Koll på pengarna 2020.

² Hyreskostnad i respektive kommun är hämtad från SCB, se http://www.statistikdatabasen.scb.se/pxweb/sv/ssd/START_BO_BO0406_BO0406E/BO0406Tab01/

Mot bakgrund av att en stor del av de nyblivna pensionärerna lever i en parrelation kan de dela på hushållskostnaderna och därmed få ett större konsumtionsutrymme än vad som anges i ovanstående tabeller. Är man ensamstående kan villkoren däremot vara väsentligt sämre. En nybliven ensamstående pensionär i Vellinge har mest kvar av den totala pensionen inklusive bostadstillägg till övrig konsumtion så som nöjen och oförutsedda utgifter (6 414 kronor per månad).

I kommunerna där pensionärerna har mest kvar av pensionen har männen i regel dubbelt så mycket som kvinnorna. Medan skillnaden är mellan könen är dramatiskt mycket större i kommunerna där de ekonomiska marginalerna är som sämst.

Minst kvar till övrig konsumtion har nyblivna ensamstående pensionärer i Älvdalen (179 kronor per månad). I den kommunen har männen det lägsta konsumtionsutrymmet (904 kronor per månad). Den genomsnittliga ensamstående kvinnan i Strömstad har emellertid inget över, utan går back med 1 040 kronor per månad.

I 116 kommuner har den genomsnittliga kvinnliga ensamstående pensionären mindre än 50 kronor per dag över för nöjen och oförutsedda utgifter. Endast i fem kommuner har ensamstående män en motsvarande situation.



FORENAS PENSIONSREFORM 2024 SKULLE HÖJA PENSIONERNA REJÄLT

Forenas Stora pensionsrapport visar att den totala pensionsnivån uppgick till 86 procent av slutlönen när den första årskullen som omfattades av det reformerade pensionssystemet gick i pension vid 65 års ålder. Målsättningen med det reformerade pensionssystemet är att det ska leverera en pension på samma nivå som det gamla systemet gav. Ett löfte som inte har infriats på grund av att den allmänna pensionen sjunkit kraftigt. Det har inneburit att den totala pensionen endast uppgår till 73 procent av slutlönen för den senaste årskullen som gick i pension. Om den 86-procentiga pensionsnivån hade kunnat bibehållits hade dagens nyblivna pensionärer haft väsentligt större ekonomiska förutsättningar att förverkliga sina pensionsdrömmar. Kvinnors konsumtionsutrymme skulle öka med i genomsnitt 82 procent, medan männens utrymme skulle öka med 40 procent.

För att lyfta den totala pensionen till 86 procent av slutlönen för vanliga löntagare föreslår Forena ett reformpaket som omfattar allmän pension, tjänstepension och privat pensionsförsäkringssparande. Härigenom värnas principerna som låg till grund för 1994-års pensionsreform som betonade arbete, trygghet och hållbarhet.

1. EN STABIL OCH TRYGG ALLMÄN PENSION

- Höj pensionsavgiften och pensionsåldern.
- Inför likvärdig pensionsrätt på inkomst och ersättning.
- En insättningsgaranti bör tillämpas i premiepensionssystemet.
- Uppmuntra kompetensutveckling och omställning.
- En särskild åldersfaktor bör införas i sjukersättningsystemet som förhindrar en tidigareläggning av pensionsåldern hos äldre arbetskraft som av medicinska skäl inte kan förväntas arbeta fram till riktåldern.

2. BÄTTRE VILLKOR FÖR TJÄNSTEPENSIONSSPARANDE

- Inför likvärdiga beskattningsvillkor för lön och avsättning till tjänstepension och försäkringsförmåner. Härigenom skulle avsättning till tjänstepension och försäkringsförmåner bli förmånsgrundande för allmän pension.
- Koppla tjänstepensionsuttaget till åldersgränsen för garantipension. Sista utbetalningen bör tidigast ske fem år efter garantipensionsåldern.

3. EKONOMISKA INCITAMENT FÖR PRIVAT PENSIONS FÖRSÄKRINGSSPARANDE

- Tillåt individuell insättning på premie- och tjänstepensionen.
- Möjliggör omvandling av förmögenhet till pension, exempelvis genom att slopa reavinstskatten för den som använder en fastighetsvinst för en engångsinbetalning på en pensionsförsäkring, en så kallad livränta.
- Inför finansiell stimulans för privat pensionsförsäkringssparande, exempelvis matchat sparande.

FORENA

www.forena.se

info@forena.se

08-791 17 00

Producerad av Forena

Tryck: Tellogruppen 2021