

# *Delårsrapport*

JANUARI - SEPTEMBER 2025



**INFRANORD**

## Juli – september

- *Orderingången under perioden var 777 (775) MSEK*
- *Nettoomsättningen uppgick till 1 540 (1 476) MSEK*
- *Rörelseresultatet uppgick till 6 (98) MSEK*
- *Periodens resultat uppgick till -4 (77) MSEK*
- *Kassaflödet från den löpande verksamheten uppgick till 41 (-126) MSEK*

## Januari – september

- *Orderingången under perioden var 3 919 (4 302) MSEK*
- *Orderstocken uppgick i slutet av perioden till 7 346 (7 926) MSEK*
- *Nettoomsättningen uppgick till 4 095 (3 855) MSEK*
- *Rörelseresultatet uppgick till -29 (46) MSEK*
- *Periodens resultat uppgick till -50 (28) MSEK*
- *Kassaflödet från den löpande verksamheten uppgick till -264 (-89) MSEK*

## Väsentliga händelser i kvartalet

- *Efter skyfallen i Västernorrland i september och den urspärning som skedde till följd av dessa genomförde Infranord en snabb återställning av sträckan mellan Långsele och Mellansel. Hög kompetens och ett gott samarbete med Trafikverket gjorde att trafiken kunde återupptas före prognos.*
- *Infranord har i kvartalet genomfört flera viktiga arbeten som positivt påverkar den svenska järnvägen. Varbergstunneln togs i trafik och de sista inkopplingarna i planskildhet Olskroken, som är en del av Västlänken, genomfördes.*



## Ett kvartal präglat av intensivt arbete i järnvägen

Det tredje kvartalet är en period då många järnvägsarbeten utförs och i år var inget undantag. Infranord har genomfört flera viktiga insatser som stärkt svensk järnväg. Varbergstunneln togs i trafik och de sista inkopplingarna i Olskroken, en del av Västlänken, genomfördes. Efter skyfallen i september återställdes järnvägen mellan Långsele och Mellansel. Genom snabbt agerande, stark laganda och hög kompetens kunde trafiken återupptas före prognos - ett tydligt bevis på vår leveransförmåga. Tyvärr pekar mycket på att denna typ av väderhändelser blir allt vanligare, vilket ställer ökade krav på både förebyggande underhåll och förmåga till snabb återställning.

Infranord redovisar i det tredje kvartalet en god nettoomsättning på 1 540 MSEK (1 476) men rörelseresultatet utvecklades negativt och uppgick till 6 MSEK (98), till följd av nedskrivningar i några utmanande projekt i Sverige och i Norge. För att förbättra resultatet ökar vi vårt fokus på kostnadskontroll samtidigt som vi fortsätter arbetet med att realisera vår strategi, InfraWay 2027, i syfte att stärka vår konkurrenskraft, förbättra vår operativa effektivitet och skapa förutsättningar för hållbar tillväxt. Orderingången i kvartalet ökade något till 777 (775) MSEK, bland annat tack vare Trafikverkets tilldelning av tre underhållskontrakt för Ostkustbanan som meddelades i juni.

Vårt säkerhetsarbete fortsätter att vara högt prioriterat i vardagen. I vårt systematiska säkerhets- och arbetsmiljöarbete följer vi kontinuerligt upp olycksfallsstatistik (LTIF), som i kvartalet uppgick till 5,0 för rullande tolv månader, en förbättring från 6,5 i andra kvartalet.

I oktober tilldelade Trafikverket Infranord uppdraget att genomföra BEST-arbeten mellan Alvesta och Älmhult med fokus på byte av kontaktledningsanläggning. Det är en mycket glädjande tilldelning med en anbudssumma på cirka 520 miljoner kronor som påverkar orderingången i Q4.

I slutet av september lämnade Trafikverket sitt förslag till nationell plan för transportinfrastrukturen 2026–2037. En plan som tillför historiska satsningar på järnvägsunderhållet samt investeringar i ny- och utbyggnation och där Trafikverket, för första gången, också anger att underhållsskulden ska vara åtgärdad till 2050. Vi välkomnar beskeden som kommer att innebära en växande marknad för oss och vi ser fram emot fortsatt samarbete mellan branschens aktörer för en mer tillförlitlig och effektiv järnväg. En järnväg för generationer.

Sundbyberg, november 2025

Stefan Gustavsson, vd och koncernchef



## Koncernens finansiella nyckeltal

MSEK	jul-sep 2025	jul-sep 2024	jan-sep 2025	jan-sep 2024	jan-dec 2024
Orderingång	777	775	3 919	4 302	5 365
Orderstock	7 346	7 926	7 346	7 926	7 551
Nettoomsättning	1 540	1 476	4 095	3 855	5 292
Rörelseresultat	6	98	-29	46	-36
Rörelsemarginal (%)	0,4	6,6	-0,7	1,2	-0,7
Periodens resultat	-4	77	-50	28	-54
Kassaflöde från den löpande verksamheten	41	-126	-264	-89	91
Avkastning på eget kapital (%) <sup>1</sup>	-15,7	6,7	-15,7	6,7	-6,1
Avkastning på sysselsatt kapital (%) <sup>1</sup>	-5,1	5,9	-5,1	5,9	-1,4
Soliditet (%)	22,8	29,3	22,8	29,3	27,8
Räntebärande nettoskuld (+)/nettotillgång (-)	1 253	874	1 253	874	844
Nettoskuld/EBITDA <sup>1</sup>	10,53	3,07	10,53	3,07	4,80
Totalt eget kapital per aktie (SEK)	5,75	6,71	5,75	6,71	6,11

Om inte annat anges redovisas beloppen i MSEK.

<sup>1</sup>Beräknas på rullande tolv månader. Se definition sid 18.

## Marknadsutsikter

Infranords huvudmarknad utgörs av underhåll och anläggning av spår- och järnväg samt järnvägsrelaterade tjänster kopplade till mätteknik, spårgående maskiner och fordon, produktion av järnvägstekniska komponenter och icke-linjebunden kraft och tele. Infranords marknad påverkas således i grunden av politiska beslut om järnvägsinvesteringar.

### Sverige

I december 2024 beslutade riksdagen om en infrastrukturproposition med ekonomiska ramar för transportinfrastrukturen för perioden 2026–2037. Anslagen utökas med fokus på underhåll av väg- och järnvägsnätet där 210 miljarder kronor avsätts för järnväg. Den utökade ekonomiska ramen är positiv och anger en tydlig inriktning för framtiden, men de medel som tilldelas för järnvägsunderhåll är långt ifrån vad som krävs för att komma tillrätta med det eftersatta underhållet. När Trafikverket i september är redovisade sitt förslag till nationell plan stod det också tydligt att det enbart är en del av det eftersatta underhållet som kommer att åtgärdas under planperioden. Trafikverkets målsättning är dock att underhållsskulden ska vara åtgärdad 2050 vilket kräver en kraftig ambitionshöjning från och med 2038.

För Infranord, som ledande järnvägsentreprenör i Sverige med lång erfarenhet av befintliga anläggningar, är den utökade ekonomiska ramen positiv då det ger flera möjligheter till nya uppdrag inom järnvägsunderhåll och reinvesteringar.

Trafikverket förbereder sitt arbete med att genomföra visst järnvägsunderhåll i egen regi i tre geografiska områden. I praktiken delas underhållsuppdragen upp i delprojekt och Trafikverket kommer, med egen personal, ansvara för övergripande planering och produktionsledning av det operativa arbetet. Upphandlingen av de första geografierna, Södra Malmbanan och Ostkustbanan har genomförts, återstår gör Mäljarbanan. Av de upphandlingar som har genomförts ser vi att samordningstiden för den operativa styrningen av de olika delprojekten i

respektive geografi riskerar bli omfattande både för entreprenörerna och Trafikverket. Infranord bedömer därför att effektivitetsvinster som normalt följer av att en aktör ansvarar för helheten riskerar att gå förlorade och upplägget riskerar därmed att leda till ökade samhällskostnader.

Trafikförvaltningen Region Stockholms planer visar på ökade investeringar i spår bunden trafik de kommande åren med stora volymer i utbyggnaden av tunnelbanan i Stockholm.

### Norge

Den norska nationella transportplanen gäller för perioden 2025–2036. I planen görs en kraftig förflyttning där tilldelade medel till nyutbyggnad skjuts upp eller ställs in. I stället satsas det på reinvesteringar, trafikregleringsåtgärder och basunderhåll tillsammans med ett ökat antal projekt inom upprustning och förnyelse av kontaktledning och etablering av AT (auto-transformatorer) samt spårförnyelse genom spårbyten. Detta innebär en stabil marknadsutveckling i Norge de kommande åren.

I förslaget till 2026 års statsbudget fortsätter regeringen att satsa mer på underhåll och förnyelse än på nya investeringar, vilket ligger i linje med intentionerna i den nationella transportplanen. I förslaget avsätts 7,2 miljarder NOK för drift och underhåll och 7,9 miljarder NOK har öronmärkts för förnyelse av järnvägsnätet, vilket totalt är en ökning med 1 miljard norska kronor från årets statsbudget.

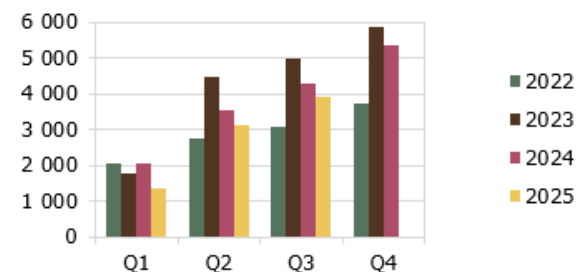
### Kvartalets ordergång

Ordergången under tredje kvartalet uppgick till 777 (775) MSEK. Kvartalet inkluderade tre större kontrakt för Ostkustbanan (OKB), ett för basunderhållet, ett för underhåll av Gävle rangerbangård samt ett för vegetations- och miljöåtgärder, med ett ordervärde om 586 MSEK.

### Akkumulerad ordergång och orderstock

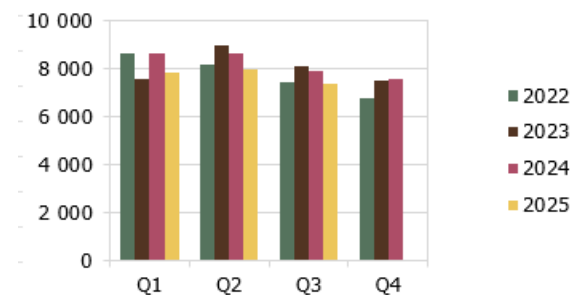
För årets första nio månader uppgick ordergången till 3 919 (4 302) MSEK, vilket motsvarade en minskning med 9 procent från en historiskt hög nivå under åren 2023 och 2024.

### Ordergång, ackumulerat (MSEK)



Vid utgången av perioden uppgick orderstocken till 7 346 (7 926) MSEK. Av den totala orderstocken är 927 (950) MSEK planerad för leverans under innevarande år, vilket motsvarar 13 (12) procent av den totala orderstocken.

### Orderstock, periodens utgång (MSEK)



### Kvartalets nettoomsättning

# INFRANORD

Nettoomsättningen uppgick till 1 540 (1 476) MSEK. Ökningen med 4,3 procent var främst hänförlig till anläggningssegmentet.

#### Kvartalets resultat

Rörelseresultatet uppgick till 6 (98) MSEK och rörelsemarginalen uppgick till 0,4 (6,6) procent. Ett flertal projekt har omvärderats under kvartalet och de justerade projektprognoserna har påverkat rörelseresultatet negativt.

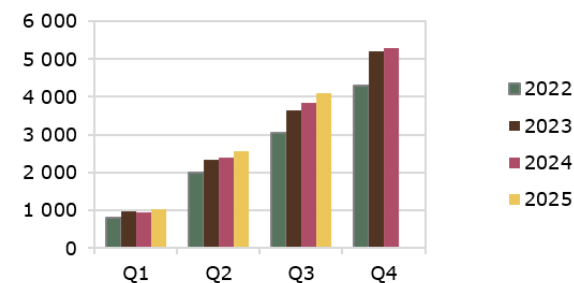
Koncernens finansnetto uppgick till -12 (-5) MSEK. Räntekostnaderna har ökat till följd av ökad upplåning under året.

Nettot av aktuell skatt och uppskjuten skatt uppgick till 2 (-16) MSEK.

#### Akkumulerad nettoomsättning

Nettoomsättningen uppgick till 4 095 (3 855) MSEK, en ökning med 6,2 procent, främst hänförlig till anläggningssegmentet.

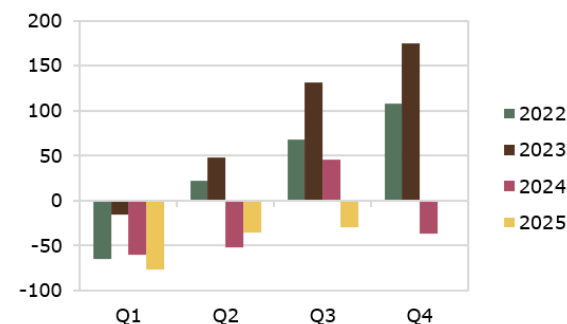
#### Nettoomsättning, ackumulerat (MSEK)



#### Akkumulerat resultat

För årets första nio månader uppgick rörelseresultatet till -29 (46) MSEK och rörelsemarginalen till -0,7 (1,2) procent. Omvärdering av ett flertal projektprognoser har påverkat rörelseresultatet negativt.

#### Rörelseresultat, ackumulerat (MSEK)



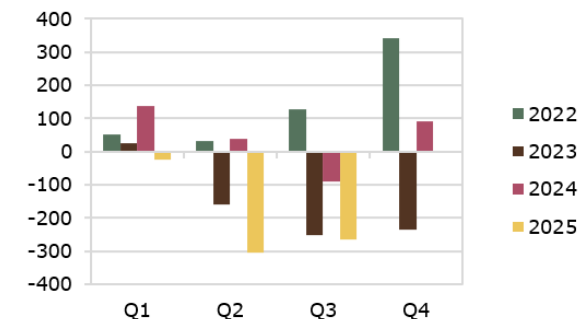
Koncernens finansnetto påverkades negativt av det senaste årets ökade upplåning och uppgick till -34 (-16) MSEK. Nettot av aktuell skatt och uppskjuten skatt uppgick till 13 (-2) MSEK.

Verksamheten inom Infranord påverkas av stora säsongsvariationer, främst till följd av kall väderlek. Det innebär att resultatet inte upparbetas linjärt. Vintermånadernas rörelseresultat är därmed svagare jämfört med resten av året.

#### Kassaflöde

Koncernens kapitalbindning i upparbetade projektkostnader är fortsatt på en hög nivå, främst i ett par projekt i Norge där betalplaner enligt kundkontrakt varit ogynnsamma i förhållande till produktionstakt. Kassaflödet från förändringar i rörelsekapitalet var ackumulerat negativt och uppgick till -294 (-193) MSEK. Detta var den främsta förklaringen till den negativa utvecklingen av kassaflödet från den löpande verksamheten som uppgick till -264 (-89) MSEK.

#### Kassaflödet från den löpande verksamheten, ackumulerat (MSEK)



Kassaflöde från investeringsverksamheten uppgick till 0 (-91) MSEK. Investeringar i immateriella anläggningstillgångar, i huvudsak IT-system, uppgick till -11 (-30) MSEK. Investeringar i materiella anläggningstillgångar, främst upprustning och nyinvestering i järnvägsfordon uppgick till -49 (-75) MSEK. Försäljning av materiella anläggningstillgångar, maskiner och fordon, uppgick till 41 (10) MSEK. Investeringar i finansiella anläggningstillgångar uppgick till -5 (-4) MSEK i form av förvaltningstillgångar i en pensionsplan. Gottgörelse från samma pensionsplan uppgick till 24 (8) MSEK.

Kassaflödet från finansieringsverksamheten uppgick netto till 224 (177) MSEK. Amortering av leasingkulder uppgick till -116 (-96) MSEK, varav -53 (-45) MSEK avser nyttjanderätter fastigheter och -63 (-51) MSEK avser övriga nyttjanderätter materiella anläggningstillgångar.

Checkräkningskredit nyttjades med 337 (334) MSEK,

Koncernens kassaflöde för perioden uppgick till -40 (-3) MSEK.

#### Finansiell ställning och likviditet

Räntebärande nettoskuld uppgick vid periodens utgång till 1 253 (874) MSEK. Den ökade skuldsättningen var främst hänförlig till

*länefinansiering av investeringar i främst järnvägsfordon under de senaste 12 månaderna. Dessutom innebar ökade rörelsefordringar att kundinbetalningar kommer att erhållas senare under året.*

*De finansiella målen för Infranord fastställdes av årsstämman i april 2024 och utgörs av ett mål för avkastning på eget kapital med 13% samt en finansiell riskbegränsning som innebär att Nettoskuld / EBITDA skall understiga 2,75x. Målet är långsiktigt och avvikelser kan förekomma under enskilda år. Om räntebärande nettoskuld i förhållande till EBITDA överstiger 2,75 gånger, baserad på 12 månaders rullande beräkning, innebär den finansiella riskbegränsningen att Infranord måste sänka skuldsättningen inom en 12 månaders period. Kvartalets utfall uppgick till 10,53x EBITDA 12 månaders rullande beräkning och åtgärder pågår därmed för att öka lönsamheten och minska räntebärande nettoskuld under det kommande året.*

*Räntebärande skulder till kreditinstitut uppgick till 716 (419) MSEK, varav kortfristig del uppgick till 181 (116) MSEK.*

*Moderbolagets checkräkningskredit om 600 (545) MSEK var vid periodens utgång nyttjad med 337 (334) MSEK och likvida medel uppgick till 6 (5) MSEK.*

*Koncernen redovisar nettovärdet av förvaltnings-tillgångar och pensionsförpliktelser med 22 (38) MSEK såsom en finansiell anläggningstillgång.*

*Vid periodens utgång uppgick koncernens eget kapital till 777 (907) MSEK och soliditeten till 22,8 (29,3) procent.*

#### **Händelser efter rapportperioden**

*Den 20 oktober erhöles tilldelning av BEST kontraktet på sträckan Alvesta-Älmhult med en anbudssumma som uppgick till 521 MSEK.*

*Inga övriga väsentliga händelser som påverkar koncernens resultat eller finansiella ställning finns att rapportera efter periodens utgång.*

#### **Transaktioner med närstående**

*Infranord har under inte haft några transaktioner med närstående som väsentligen påverkat ekonomisk ställning och resultat under tredje kvartalet. Charlotte Bergman, styrelseledamot i Infranord, har haft ett konsultavtal för perioden december 2024 – april 2025. Under perioden fram till den 17 mars 2025 arbetade hon som tillförordnad verkställande direktör i Infranord Norge AS.*

#### **Väsentliga risker och osäkerhetsfaktorer**

*Inom Infranord är bedömning och hantering av risker en del i det löpande arbetet, exempelvis i anbudsarbete, vid genomförande av affärsprojekt, i samband med organisationsförändringar och vid investeringar. Uppdatering av Infranords övergripande riskkarta sker regelbundet för att säkerställa att lämpliga förebyggande åtgärder kan vidtas.*

*De risker som styrelse och ledning identifierat är främst relaterade till Infranords operativa verksamhet. Det är avgörande för lönsamheten att Infranords affärsprojekt leds och styrs på ett effektivt sätt och att rätt leverans enligt kontraktsvillkoren sker.*

*I samband med de kommande årens stora pensionsavgångar måste Infranord säkerställa rekrytering och kompetensöverföring för att företaget ska ha förutsättningar att utvecklas på befintliga och nya marknader.*

*En hög grad av osäkerhet i omvärlden, till följd av ett försämrat säkerhetsläge samt hot om handelshinder mellan länder, orsakar risker för leveransstörningar och kostnadsökningar som kan påverka Infranords resultat och finansiella ställning negativt. För ytterligare information kring risker hänvisas till Infranords års- och hållbarhetsredovisning för 2024.*

#### **Moderbolaget**

*Med en stark lokal närvaro bedriver moderbolaget Infranord AB verksamhet på över 70 orter. Erbjudandet omfattar underhåll och anläggning av järnväg och spårväg, maskintjänster, elkraftstjänster samt järnvägstekniska komponenter och produkter. Inom moderbolaget finns även koncerngemensamma funktioner samt ansvar för koncernens ekonomistyrning, finansiering och placeringar.*

*Moderbolagets nettoomsättning för perioden uppgick till 3 250 (3 287) MSEK. Rörelseresultatet uppgick till -14 (78) MSEK. Periodens resultat uppgick till -10 (154) MSEK. Jämförelseperiodens stora skillnad mellan rörelseresultat och periodens resultat utgjordes främst av erhållen utdelning från dotterbolag samt avkastning på den finansiella anläggningstillgång som Infranord har för att säkra pensionsförpliktelsen.*

*Infranord AB utgör cirka 85 procent av koncernens verksamhet. Analys av intäkter, resultat och finansiell ställning för koncernen är därför även tillämpliga för moderbolaget, om inget annat anges.*

#### **Redovisningsprinciper**

*Denna delårsrapport är upprättad i enlighet med IAS 34 delårsrapportering samt Årsredovisningslagen. Moderbolagets rapport är upprättad enligt Årsredovisningslagen och RFR 2 om redovisning för juridiska personer. Samma redovisningsprinciper och beräkningsmetoder har även använts i den senaste årsredovisningen.*

*Infranord lämnar ingen segmentsinformation med hänsyn till att onoterade statligt ägda bolag kan bortse från upplysningskraven i IFRS 8 Rörelsesegment.*

På uppdrag av styrelsen avger härmed verkställande direktören delårsrapport för perioden januari-september 2025

Sundbyberg den 5 november 2025

*Stefan Gustavsson*  
*Verkställande direktör och koncernchef*

*Datum för publicering av kommande finansiella rapporter på [www.infranord.se](http://www.infranord.se) är planerade enligt följande:*

<i>Bokslutskommuniké januari – december 2025</i>	<i>2026-02-12</i>
<i>Års- och hållbarhetsredovisning 2025</i>	<i>2026-03-19</i>

*För ytterligare information, kontakta:*

<i>Stefan Gustavsson, vd och koncernchef</i>	<i>010-121 70 00</i>
<i>Charlotte Lindahl, CFO</i>	<i>010-121 28 18</i>

*Infranord AB, Box 1803, 171 21 Solna, 010-121 10 00, [info@infranord.se](mailto:info@infranord.se), Org.nr 556793-3089*



## Granskningsrapport

Till styrelsen i Infranord AB

Org. nr 556793–3089

### Inledning

Vi har utfört en översiktlig granskning av den finansiella delårsinformationen i sammandrag (delårsrapporten) för Infranord AB per den 30 september 2025 och den niomånadersperiod som slutade per detta datum. Det är styrelsen och verkställande direktören som har ansvaret för att upprätta och presentera denna delårsrapport i enlighet med IAS 34 och årsredovisningslagen. Vårt ansvar är att uttala en slutsats om denna delårsrapport grundad på vår översiktliga granskning.

### Den översiktliga granskningens inriktning och omfattning

Vi har utfört vår översiktliga granskning i enlighet med International Standard on Review Engagements ISRE 2410 *Översiktlig granskning av finansiell delårsinformation utförd av företagens valda revisor*. En översiktlig granskning består av att göra förfrågningar, i första hand till personer som är ansvariga för finansiella frågor och redovisningsfrågor, att utföra analytisk granskning och att vidta andra översiktliga granskningsåtgärder. En översiktlig granskning har en annan inriktning och en betydligt mindre omfattning jämfört med den inriktning och omfattning som en revision enligt ISA och god revisionssed i övrigt har. De granskningsåtgärder som vidtas vid en översiktlig granskning gör det inte möjligt för oss att skaffa oss en sådan säkerhet att vi blir medvetna om alla viktiga omständigheter som skulle kunna ha blivit identifierade om en revision utförts. Den uttalade slutsatsen grundad på en översiktlig granskning har därför inte den säkerhet som en uttalad slutsats grundad på en revision har.

### Slutsats

Grundat på vår översiktliga granskning har det inte kommit fram några omständigheter som ger oss anledning att anse att delårsrapporten inte, i allt väsentligt, är upprättad för koncernens del i enlighet med IAS 34 och årsredovisningslagen samt för moderbolagets del i enlighet med årsredovisningslagen.

Stockholm den 5 november 2025

KPMG AB

Helena Nilsson

*Auktoriserad revisor*

## Koncernens resultaträkning i sammandrag

MSEK	Not	jul-sep 2025	jul-sep 2024	jan-sep 2025	jan-sep 2024	jan-dec 2024
Nettoomsättning	1	1 540	1 476	4 095	3 855	5 292
Övriga rörelseintäkter		5	12	38	22	35
<b>Summa rörelsens intäkter</b>		<b>1 545</b>	<b>1 488</b>	<b>4 133</b>	<b>3 877</b>	<b>5 327</b>
Driftskostnader <sup>1</sup>		-1 002	-907	-2 462	-2 315	-3 282
Personalkostnader		-408	-353	-1 309	-1 153	-1 599
Övriga kostnader <sup>1</sup>		-78	-77	-235	-216	-271
Av- och nedskrivningar av immateriella och materiella anläggningstillgångar		-56	-53	-165	-147	-212
Andel i intresseföretag och joint ventures		5	-	9	-	1
<b>Summa rörelsens kostnader</b>		<b>-1 539</b>	<b>-1 390</b>	<b>-4 162</b>	<b>-3 831</b>	<b>-5 363</b>
<b>Rörelseresultat</b>		<b>6</b>	<b>98</b>	<b>-29</b>	<b>46</b>	<b>-36</b>
Finansiella intäkter		1	6	5	10	11
Finansiella kostnader		-13	-11	-39	-26	-41
<b>Summa finansiella poster</b>		<b>-12</b>	<b>-5</b>	<b>-34</b>	<b>-16</b>	<b>-30</b>
<b>Resultat efter finansiella poster</b>		<b>-6</b>	<b>93</b>	<b>-63</b>	<b>30</b>	<b>-66</b>
Skatt		2	-16	13	-2	12
<b>Periodens resultat</b>		<b>-4</b>	<b>77</b>	<b>-50</b>	<b>28</b>	<b>-54</b>
<b>Hänförligt till:</b>						
Moderbolagets aktieägare		-4	77	-50	28	-54
Resultat per aktie hänförligt till moderbolagets aktieägare, SEK		-0,03	0,57	-0,37	0,21	-0,40

Antal aktier för samtliga redovisade perioder är 135 226 547 st.

<sup>1</sup>Omklassificering har skett av jämförelseåret från övriga kostnader till driftskostnader

## Koncernens rapport över totalresultat i sammandrag

MSEK	jul-sep 2025	jul-sep 2024	jan-sep 2025	jan-sep 2024	jan-dec 2024
Periodens resultat	-4	77	-50	28	-54
<b>Poster som ej kommer att omklassificeras till resultat</b>					
Aktuariella vinster/förluster	-1	-6	3	-5	-7
<b>Poster som kommer att omklassificeras till resultat</b>					
Omräkningsdifferens utländska dotterbolag	0	-9	-2	-8	-5
<b>Summa totalresultat</b>	<b>-5</b>	<b>62</b>	<b>-49</b>	<b>15</b>	<b>-66</b>
<b>Hänförligt till:</b>					
Moderbolagets aktieägare	-5	62	-49	15	-66

Poster i totalresultat är angivna netto efter skatt.

## Koncernens balansräkning i sammandrag

MSEK	Not	30 sep 2025	30 sep 2024	31 dec 2024
<b>TILLGÅNGAR</b>				
Immateriella tillgångar		187	188	193
Materiella anläggningstillgångar		347	337	344
Materiella anläggningstillgångar, nyttjanderätter		552	438	537
Finansiella anläggningstillgångar		37	38	38
Uppskjuten skattefordran		116	87	104
<b>Summa anläggningstillgångar</b>		<b>1 239</b>	<b>1 088</b>	<b>1 216</b>
Varulager		121	84	91
Upparbetade ej fakturerade intäkter		890	879	591
Kortfristiga fordringar	2	1 154	1 043	1 022
Likvida medel		6	5	48
<b>Summa omsättningstillgångar</b>		<b>2 171</b>	<b>2 011</b>	<b>1 752</b>
<b>SUMMA TILLGÅNGAR</b>		<b>3 410</b>	<b>3 099</b>	<b>2 968</b>
<b>EGET KAPITAL OCH SKULDER</b>				
<b>Eget kapital</b>		<b>777</b>	<b>907</b>	<b>826</b>
Långfristiga skulder till kreditinstitut		535	303	469
Långfristiga skulder, leasingkuld (fastigheter)		153	111	167
Långfristiga avsättningar		11	12	13
<b>Summa långfristiga skulder</b>		<b>699</b>	<b>426</b>	<b>649</b>
Checkräkningskredit		337	334	43
Kortfristiga skulder till kreditinstitut		181	116	180
Kortfristiga skulder, leasingkuld (fastigheter)		75	53	70
Fakturerade ej upparbetade intäkter		213	178	244
Övriga kortfristiga skulder	2	1 128	1 085	956
<b>Summa kortfristiga skulder</b>		<b>1 934</b>	<b>1 766</b>	<b>1 493</b>
<b>SUMMA EGET KAPITAL OCH SKULDER</b>		<b>3 410</b>	<b>3 099</b>	<b>2 968</b>

### Förändringar i koncernens eget kapital i sammandrag

	Aktie- kapital	Omräknings- differens	Balanserad vinst	Periodens resultat	Summa eget kapital
<b>MSEK</b>					
<b>Ingående balans 1 januari 2024</b>	<b>135</b>	<b>-18</b>	<b>710</b>	<b>130</b>	<b>957</b>
Disposition av föregående års resultat			130	-130	-
Totalresultat för perioden		-8	-5	28	<b>15</b>
Utdelning			-65		<b>-65</b>
<b>Utgående balans 30 september 2024</b>	<b>135</b>	<b>-26</b>	<b>770</b>	<b>28</b>	<b>907</b>
<b>MSEK</b>					
<b>Ingående balans 1 januari 2025</b>	<b>135</b>	<b>-23</b>	<b>768</b>	<b>-54</b>	<b>826</b>
Disposition av föregående års resultat			-54	54	-
Totalresultat för perioden		-2	3	-50	<b>-49</b>
<b>Utgående balans 30 september 2025</b>	<b>135</b>	<b>-25</b>	<b>717</b>	<b>-50</b>	<b>777</b>

## Koncernens kassaflödesanalys i sammandrag

MSEK	jul-sep 2025	jul-sep 2024	jan-sep 2025	jan-sep 2024	jan-dec 2024
Resultat efter finansiella poster	-6	93	-63	30	-66
Justering för poster som inte ingår i kassaflödet	47	45	127	109	169
Betald skatt	-13	-11	-34	-35	-116
<b>Kassaflöde från den löpande verksamheten före förändring i rörelsekapitalet</b>	<b>28</b>	<b>127</b>	<b>30</b>	<b>104</b>	<b>-13</b>
Kassaflöde från förändring i rörelsekapitalet	13	-253	-294	-193	104
<b>Kassaflöde från den löpande verksamheten</b>	<b>41</b>	<b>-126</b>	<b>-264</b>	<b>-89</b>	<b>91</b>
<b>Investeringsverksamheten</b>					
Förvärv av immateriella anläggningstillgångar	-3	-4	-11	-30	-39
Förvärv av materiella anläggningstillgångar	-24	-17	-49	-75	-98
Försäljning av materiella anläggningstillgångar	4	7	41	10	17
Förvärv av finansiella anläggningstillgångar	-5	-1	-5	-4	-4
Gottgörelse från finansiella anläggningstillgångar	1	2	24	8	33
<b>Kassaflöde från investeringsverksamheten</b>	<b>-27</b>	<b>-13</b>	<b>0</b>	<b>-91</b>	<b>-91</b>
<b>Finansieringsverksamheten</b>					
Upptagna lån	45	50	45	50	250
Amortering av leasingskulder och lån	-40	-35	-116	-96	-143
Förändring av checkräkningskredit	-20	122	295	288	-3
Utdelning	-	-	-	-65	-65
<b>Kassaflöde från finansieringsverksamheten</b>	<b>-15</b>	<b>137</b>	<b>224</b>	<b>177</b>	<b>39</b>
<b>Periodens kassaflöde</b>	<b>-1</b>	<b>-2</b>	<b>-40</b>	<b>-3</b>	<b>39</b>
Likvida medel vid periodens början	8	7	48	8	8
Kursdifferenser och andra värdoförändringar i likvida medel	-1	0	-2	0	1
<b>Likvida medel vid periodens slut</b>	<b>6</b>	<b>5</b>	<b>6</b>	<b>5</b>	<b>48</b>

### Moderbolagets resultaträkning i sammandrag

MSEK	jul-sep 2025	jul-sep 2024	jan-sep 2025	jan-sep 2024	jan-dec 2024
Nettoomsättning	1 163	1 168	3 250	3 287	4 596
Övriga rörelseintäkter	6	12	48	28	45
<b>Summa rörelsens intäkter</b>	<b>1 169</b>	<b>1 180</b>	<b>3 298</b>	<b>3 315</b>	<b>4 641</b>
Driftskostnader	-733	-707	-1 920	-1 963	-2 822
Personalkostnader	-343	-310	-1 154	-1 036	-1 427
Övriga externa kostnader	-65	-69	-203	-191	-269
Av- och nedskrivningar av immateriella och materiella anläggningstillgångar	-15	-16	-44	-47	-62
Andel i intresseföretag och joint ventures	5	-	9	-	1
<b>Summa rörelsens kostnader</b>	<b>-1 151</b>	<b>-1 102</b>	<b>-3 312</b>	<b>-3 237</b>	<b>-4 579</b>
<b>Rörelseresultat</b>	<b>18</b>	<b>78</b>	<b>-14</b>	<b>78</b>	<b>62</b>
Resultat från andelar i koncernföretag	0	0	1	69	66
Resultat från övriga finansiella anläggningstillgångar	-1	-1	9	30	8
Ränteintäkter och liknande resultatposter	6	2	12	3	7
Räntekostnader och liknande resultatposter	-7	-6	-22	-10	-20
<b>Summa finansiella poster</b>	<b>-2</b>	<b>-5</b>	<b>0</b>	<b>92</b>	<b>61</b>
<b>Resultat efter finansiella poster</b>	<b>16</b>	<b>73</b>	<b>-14</b>	<b>170</b>	<b>123</b>
Skatt	-4	-16	4	-16	-13
<b>Periodens resultat</b>	<b>12</b>	<b>57</b>	<b>-10</b>	<b>154</b>	<b>110</b>

### Moderbolagets rapport över totalresultat i sammandrag

MSEK	jul-sep 2025	jul-sep 2024	jan-sep 2025	jan-sep 2024	jan-dec 2024
Periodens resultat	12	57	-10	154	110
<b>Summa totalresultat</b>	<b>12</b>	<b>57</b>	<b>-10</b>	<b>154</b>	<b>110</b>

## Moderbolagets balansräkning i sammandrag

MSEK	30 sep 2025	30 sep 2024	31 dec 2024
<b>TILLGÅNGAR</b>			
Immateriella tillgångar	131	135	135
Materiella anläggningstillgångar	280	280	286
Finansiella anläggningstillgångar	105	174	140
Uppskjuten skattefordran	95	87	91
<b>Summa anläggningstillgångar</b>	<b>611</b>	<b>676</b>	<b>652</b>
Varulager	56	34	41
Upparbetade ej fakturerade intäkter	569	606	425
Kortfristiga fordringar	1 265	955	1 044
Likvida medel	1	0	39
<b>Summa omsättningstillgångar</b>	<b>1 891</b>	<b>1 595</b>	<b>1 549</b>
<b>SUMMA TILLGÅNGAR</b>	<b>2 502</b>	<b>2 271</b>	<b>2 201</b>
<b>EGET KAPITAL OCH SKULDER</b>			
<b>Eget kapital</b>	<b>682</b>	<b>729</b>	<b>692</b>
Långfristiga skulder till kreditinstitut	295	100	250
Långfristiga övriga avsättningar	72	125	113
<b>Summa långfristiga skulder</b>	<b>367</b>	<b>225</b>	<b>363</b>
Checkräkningskredit	337	334	43
Kortfristiga skulder till kreditinstitut	100	50	100
Fakturerade ej upparbetade intäkter	189	158	220
Övriga kortfristiga skulder	827	775	783
<b>Summa kortfristiga skulder</b>	<b>1 453</b>	<b>1 317</b>	<b>1 146</b>
<b>SUMMA EGET KAPITAL OCH SKULDER</b>	<b>2 502</b>	<b>2 271</b>	<b>2 201</b>

## Not 1 Uppdelning av nettoomsättning

Koncernen (MSEK)	jan-sep 2025	jan-sep 2024
<b>Verksamhetsområden</b>		
Underhåll	2 269	2 246
Anläggning	1 670	1 457
Övrig verksamhet	156	152
<b>Summa</b>	<b>4 095</b>	<b>3 855</b>
<b>Tidpunkt för intäktsredovisning</b>		
Prestationsåtagandet uppfylls över tid	3 904	3 643
Prestationsåtagandet uppfylls vid en viss tidpunkt	191	212
<b>Summa</b>	<b>4 095</b>	<b>3 855</b>
<b>Geografisk marknad</b>		
Sverige	3 203	3 275
Norge	885	571
Övriga	7	9
<b>Summa</b>	<b>4 095</b>	<b>3 855</b>

## Not 2 Finansiella instrument, värdering till verkligt värde

Finansiella tillgångar och skulder som värderas till verkligt värde utgörs av derivat, vilka på balansdagen var valutaterminer. Endast tillgångar och skulder klassificerade som Nivå 2 förekommer inom Infranord. Värdering till verkligt värde sker baserat på observerbara marknadsdata. Finansiella tillgångar i form av derivatinstrument upptas till 0 (0) MSEK och finansiella skulder i form av derivatinstrument upptas till 0 (0) MSEK.

Redovisade värden för övriga finansiella tillgångar och skulder avser upplupet anskaffningsvärde, vilket bedöms vara en god approximation av de verkliga värdena med hänsyn till att löptid och/eller räntebindningstid uppgår till högst tre månader. En diskontering baserad på gällande marknadsförutsättningar bedöms därför inte leda till några väsentliga effekter på koncernens resultat eller finansiella ställning.

### Definitioner och förklaringar

De alternativa finansiella mått som inte beräknats enligt IFRS och som presenteras i denna rapport används av ledningen för att följa det ekonomiska utfallet av koncernens verksamhet samt koncernens finansiella ställning. Värdering av de alternativa nyckeltal som presenteras i rapporten ska alltid ske tillsammans med den information som framgår av resultaträkning, rapport över finansiell ställning, kassaflödesanalys samt nyckeltal vilka upprättats i enlighet med IFRS.

Ledningen redovisar dessa alternativa finansiella mått eftersom den anser att de är viktiga kompletterande mått på lönsamhet och finansiell ställning, samt att dessa mått ofta används av externa intressenter för att bedöma och jämföra företagsekonomiska utfall och ställning. Vid jämförelse av de alternativa finansiella mått som presenteras här kan beräkningen för andra företag ha skett med olika definitioner, vilket gör att utfallet inte är direkt jämförbart.

## Definition av finansiella nyckeltal

### **Resultat per aktie hänförligt till moderbolagets aktieägare**

- Periodens resultat hänförligt till moderbolagets aktieägare dividerat med genomsnittligt antal utestående aktier i perioden.

## Definition av alternativa nyckeltal (ej IFRS)

**Rörelsemarginal** - Rörelseresultat i procent av nettoomsättning (enligt resultaträkning).

Visar lönsamheten för huvudverksamheten, utan hänsyn till kapital eller finansiering. Rörelsemarginalen följs upp internt och används vid branschjämförelser.

**Avkastning på eget kapital** - Resultat efter finansiella poster och skatt (rullande tolv månader) i procent av genomsnittligt justerat totalt eget kapital.

Visar ägarens totala avkastning på tillfört kapital, baserat på rörelsens lönsamhet och finansiell hävstång.

**Avkastning på sysselsatt kapital** - Rörelseresultat plus finansiella intäkter (rullande tolv månader) i procent av sysselsatt kapital.

Visar avkastning från hela rörelsen, inkluderat finansiella intäkter, på tillfört kapital från ägare och långivare. Används för att mäta och jämföra koncernens lönsamhet över tid.

**Sysselsatt kapital** - Balansomslutning minus icke räntebärande skulder inklusive uppskjuten skatteskuld.

Visar tillfört kapital från ägaren och långivare för att finansiera verksamheten. Används också för beräkning av avkastning på sysselsatt kapital.

**Soliditet** - Justerat totalt eget kapital i procent av summa tillgångar.

Visar företagets långsiktiga betalningsförmåga. Används för intern uppföljning och extern jämförelse.

**Räntebärande nettoskuld (+) / nettotillgång (-)** -

Lång- och kortfristig räntebärande skuld inklusive leasingkulder, pensionsförpliktelse avseende pensionsplan ÖB-rätt minus likvida medel samt finansiella räntebärande anläggningstillgångar avseende pensionsplan ÖB-rätt.

Används för att följa skuldsättningen över tid samt för att se behovet av återfinansiering.

**Nettoskuld/EBITDA** - Nettoskuld i förhållande till EBITDA.

Visar företagets förmåga att möta finansiella åtaganden samt hur lång tid det tar för företaget att amortera skulder med det operativa resultatet.

**Totalt eget kapital per aktie** - Totalt eget kapital vid periodens utgång dividerat med antalet aktier vid periodens utgång.

Visar substansvärdet för företagets aktie och kan jämföras med aktiekursen. För Infranord kan nyckeltalet användas för branschjämförelse.

## Övriga nyckeltal

**Orderingång** – Orderingång redovisas efter tilldelning och efter att, i förekommande fall, tiden för överprövning har löpt ut. Överprövad tilldelning inkluderas inte i orderingången. När det gäller samverkansprojekt med flera faser redovisas ordervärdet på hela affären vid tilldelning.

Värdet av tilldelade affärer under en viss period. Orderingången ger en hänvisning om den aktuella efterfrågan på koncernens produkter och tjänster, som med varierande fördröjning visar sig i nettoomsättningen.

**Orderstock** – Visar summan av tilldelade affärer med avdrag för upparbetad omsättning.

Ger en indikation om hur nettoomsättning kan förväntas utvecklas framöver.

**Olycksfrekvens** – Antal olyckor med en dags sjukskrivning eller mer per miljon arbetade timmar ink. inhyrda. Rullande 12 månader.

Används för att följa företagets utveckling på hälso- och säkerhetsområdet.

## Förklaringar

**BEST** – Ban, El, Signal, Tele

**IAS** – International Accounting Standard, Internationell redovisningsstandard, tillämplig för bland annat börsnoterade företag

**IFRS** – International Financial Reporting Standard, Internationell standard för finansiell rapportering, för bland annat börsnoterade företag

**RFR** – Rådet för Finansiell Rapportering (rekommendation)

## Beräkning av alternativa nyckeltal (ej IFRS)

MSEK	jul-sep 2025	jul-sep 2024	jan-sep 2025	jan-sep 2024	jan-dec 2024
<b>Rörelsemarginal</b>					
Nettoomsättning	1 540	1 476	4 095	3 855	5 292
Rörelseresultat	6	98	-29	46	-36
<b>Rörelsemarginal (%)</b>	<b>0,4</b>	<b>6,6</b>	<b>-0,7</b>	<b>1,2</b>	<b>-0,7</b>
<b>Avkastning på eget kapital</b>					
Resultat efter finansiella poster och skatt, rullande tolv månader			-132	62	-54
Genomsnittligt justerat totalt eget kapital			842	922	892
<b>Avkastning på eget kapital (%)</b>			<b>-15,7</b>	<b>6,7</b>	<b>-6,1</b>
<b>Avkastning på sysselsatt kapital</b>					
Rörelseresultat, rullande tolv månader			-111	90	-36
Finansiella intäkter, rullande tolv månader			6	18	11
Sysselsatt kapital			2 058	1 824	1 755
<b>Avkastning på sysselsatt kapital (%)</b>			<b>-5,1</b>	<b>5,9</b>	<b>-1,4</b>
<b>Sysselsatt kapital</b>					
Balansomslutning			3 410	3 099	2 968
Långfristiga avsättningar			-11	-12	-13
Fakturerade ej upparbetade intäkter			-213	-178	-244
Övriga kortfristiga skulder			-1 128	-1 085	-956
<b>Sysselsatt kapital</b>			<b>2 058</b>	<b>1 824</b>	<b>1 755</b>
<b>Soliditet</b>					
Justerat totalt eget kapital			777	907	826
Summa tillgångar			3 410	3 099	2 968
<b>Soliditet (%)</b>			<b>22,8</b>	<b>29,3</b>	<b>27,8</b>

### Beräkning av alternativa nyckeltal (ej IFRS) forts.

MSEK	jan-sep 2025	jan-sep 2024	jan-dec 2024
<b>Räntebärande nettoskuld (+)/nettotillgång (-)</b>			
Långfristiga skulder till kreditinstitut	535	303	469
Långfristiga skulder, leasingskuld (fastigheter)	153	111	167
Kortfristiga skulder till kreditinstitut	181	116	180
Kortfristiga skulder, leasingskuld (fastigheter)	75	53	70
Nyttjad checkräkningskredit	337	334	43
Finansiella räntebärande anläggningstillgångar	-22	-38	-37
Likvida medel	-6	-5	-48
<b>Räntebärande nettoskuld (+)/nettotillgång (-)</b>	<b>1 253</b>	<b>874</b>	<b>844</b>
<b>Nettoskuld/EBITDA</b>			
EBITDA, rullande tolv månader	119	285	176
Räntebärande nettoskuld (+)/nettotillgång (-)	1 253	874	844
<b>Nettoskuld/EBITDA</b>	<b>10,53</b>	<b>3,07</b>	<b>4,80</b>
<b>Totalt eget kapital per aktie</b>			
Totalt eget kapital	777	907	826
Antal aktier	135 226 547	135 226 547	135 226 547
<b>Totalt eget kapital per aktie (SEK)</b>	<b>5,75</b>	<b>6,71</b>	<b>6,11</b>

# *Infranord bygger och underhåller järnväg för en framtidssäkrad infrastruktur*

*Infranord bygger och underhåller järnväg för en framtidssäkrad infrastruktur. Med 1600 medarbetare och en omsättning på 5 miljarder kronor är Infranord den största järnvägsentreprenören i Sverige och en betydande aktör i Norge. Koncernen kännetecknas av affärsmässighet, en stark säkerhetskultur, bred kompetens och ny teknik.*

*[www.infranord.se](http://www.infranord.se) Lövströms Allé 2, 172 66 Sundbyberg, Org.nr: 556793-3089*

