

## PRESSMEDDELANDE

# 4 av 10 arbetslösa i Kalmar län saknar ersättning – oroväckande hög ökning på fyra år

**Över 3 500 arbetslösa personer i Kalmar län saknar ersättning från trygghetssystemen. Det är knappt 38 procent av de arbetslösa. Andelen arbetslösa utan ersättning i Kalmar län är någon procent lägre än riksgenomsnittet. Det visar en ny rapport från Arbetslöshetskassornas Samorganisation (SO).**

Varje år tar Arbetslöshetskassornas Samorganisation (SO) temperaturen på arbetslöshetsförsäkringen. Denna höst har organisationen tagit fram statistik över andelen arbetslösa som har ersättning från arbetsmarknadens trygghetssystem. Den kompletterar statistiken över kompensationsgraden i arbetslöshetsförsäkringen, som SO mäter två gånger om året.

Mellan åren 2008 och 2012 har andelen som saknar ersättning ökat i en svindlande takt. Antalet har mer än tredubblats. Ökningen har gått från cirka 49 000 till omkring 152 000 personer i hela landet. I dag står fler än var tredje arbetslös utan stöd från arbetsmarknadens trygghetssystem. Det är personer som varken har ersättning från a-kassan eller aktivitetsstöd.

I Kalmar län saknar en hög andel av de arbetslösa ersättning från arbetsmarknadens trygghetssystem. För fyra år sedan stod 900 arbetslösa utan ersättning. Det har ökat till över 3 500 personer i år. Andelen arbetslösa utan ersättning är 37,5 procent, medan genomsnittet för Sverige är knappt 39 procent. Situationen håller på att förvärras för Kalmar län. Antalet arbetslösa utan ersättning ökar snabbare än riksgenomsnittet.

Männen är något hårdare drabbade än kvinnorna. I Kalmar län står nära 40 procent av de arbetslösa männen utan ersättning. Situationen för männen är något bättre än riksgenomsnittet. De värst drabbade länen i landet är Stockholm, Uppsala, Kronoberg, Gotland, Västmanland, Södermanland och Västerbotten. Där ligger andelen män utan ersättning på 45 procent eller högre.

Bland de arbetslösa kvinnorna i Kalmar län är andelen som saknar ersättning på samma nivå som riksgenomsnittet för kvinnor, 35 procent.

– Vi som dagligen engagerar oss i arbetslöshetsförsäkringen är mycket oroade över utvecklingen. Andelen arbetslösa som faller rakt igenom trygghetsnäten på arbetsmarknaden är skrämmande hög, säger Harald Petersson, ordförande i SO.

– Under de senaste fem åren har det blivit svårare att kvalificera sig för det skydd som medlemskap i a-kassorna ger. Och bland medlemmarna i a-kassorna har det blivit allt svårare att vid arbetslöshet få rimlig ersättning på grund av ändrade beräkningsregler och fryst dagpenningtak. Det är, efter vad vi kan se, huvudorsaken till varför så många arbetslösa ställs vid sidan av trygghetssystemen.

Varje år mäter Arbetslöshetskassornas Samorganisation (SO) även kompensationsgraden i försäkringen vid två tillfällen. Höstens mätning under vecka 35 visar att bland de arbetslösa

medlemmarna i a-kassorna har inte mer än 1 av 10 en ersättning som motsvarar 80 procent av tidigare lön. Endast för 11 procent av de arbetslösa a-kassemedlemmarna uppfylls försäkringslöftet. Det är en försämring jämfört med mätningen för ett år sedan.

SO konstaterar att nära 90 procent av de arbetslösa medlemmarna i a-kassorna är underförsäkrade. En anledning till den höga andelen är att dagpenningtaket inte har höjts på tio år.

Högsta ersättning är 680 kronor per dag. Det leder till att alla som tjänar mer än 18 700 kronor i månaden får ut mindre än 80 procent av sin tidigare lön och är underförsäkrade.

Melker Ödebrink, kanslichef på SO, konstaterar att en reformering av arbetslöshetsförsäkringen är mer angelägen än någonsin. Det är angeläget både mot bakgrund av den dystra statistik som SO presenterar och oron i världsekonomin.

– Närmare 1,5 miljoner människor står utanför försäkringen. En anledning är att löftet om 80 procent av lönen i ersättning vid arbetslöshet har urholkats så kraftigt under de senaste tio åren. Nu krävs snabba politiska beslut om att höja taket och indexera det, säger Melker Ödebrink.

– Men det behövs också ändrade villkor i försäkringen, så att fler människor uppfyller villkoren för ersättning och att ersättningen beräknas på ett mer rättvist sätt.

#### **Frågor**

Harald Petersson, ordförande SO, 08-412 68 37 eller 070-267 12 00

Melker Ödebrink, kanslichef SO, 08-555 138 11 eller 070-651 63 24

#### **Mer information**

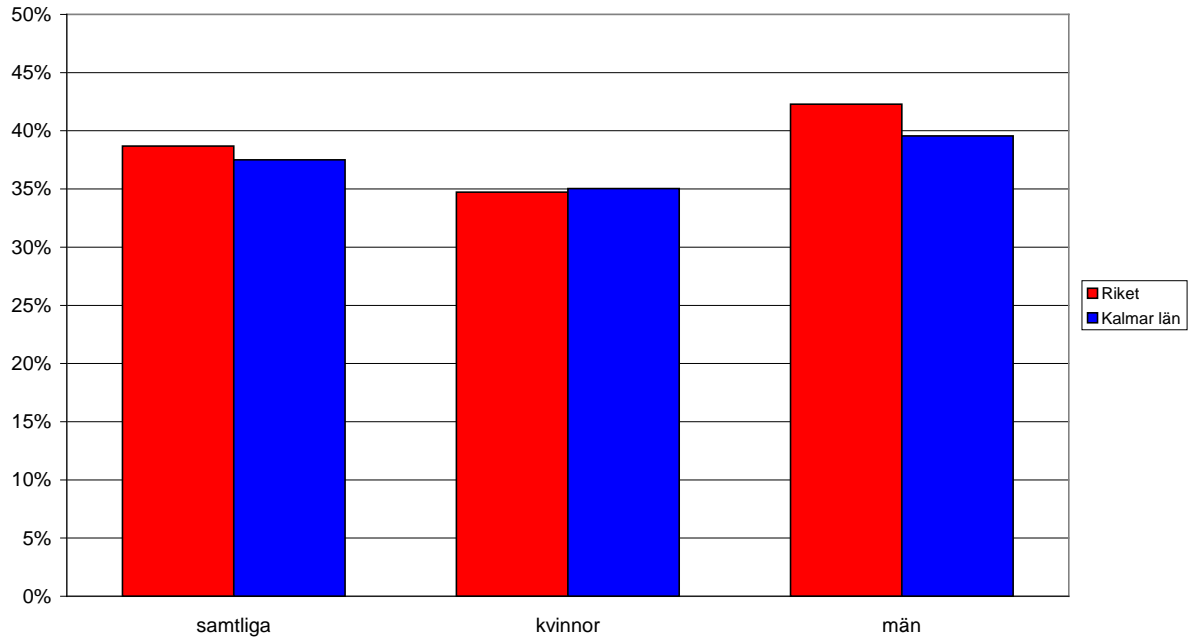
Ytterligare information och alla länsvisa tabeller: [www.samorg.org](http://www.samorg.org)

#### **Bilagor**

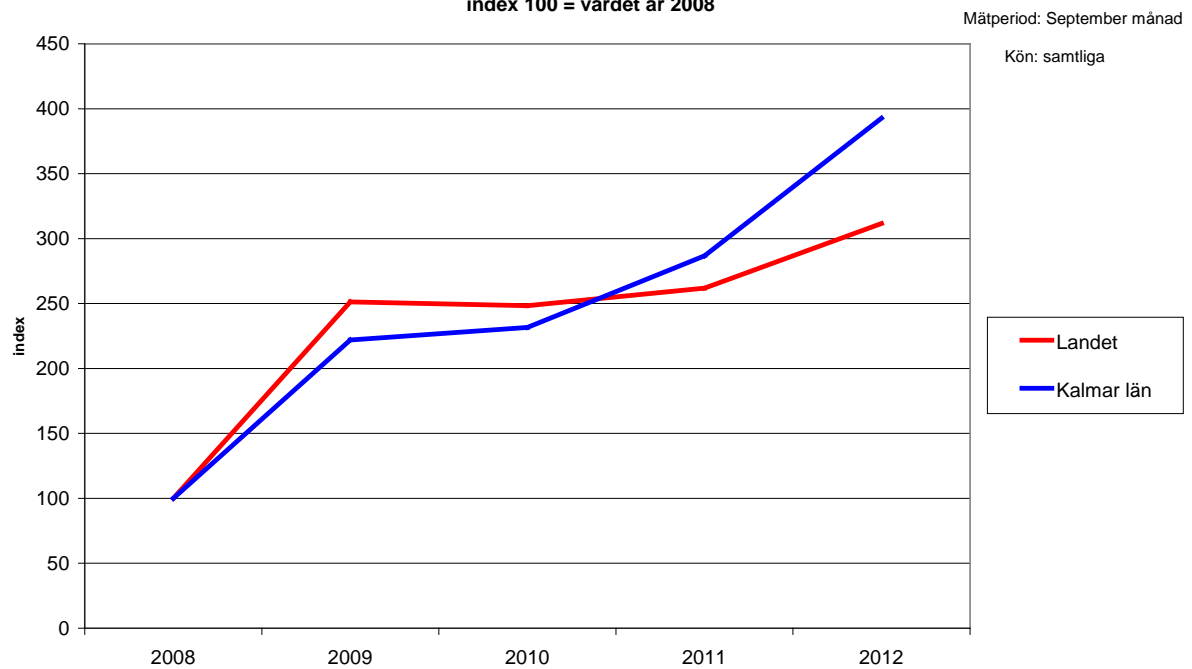
Diagram över utvecklingen i arbetslöshetsförsäkringen.

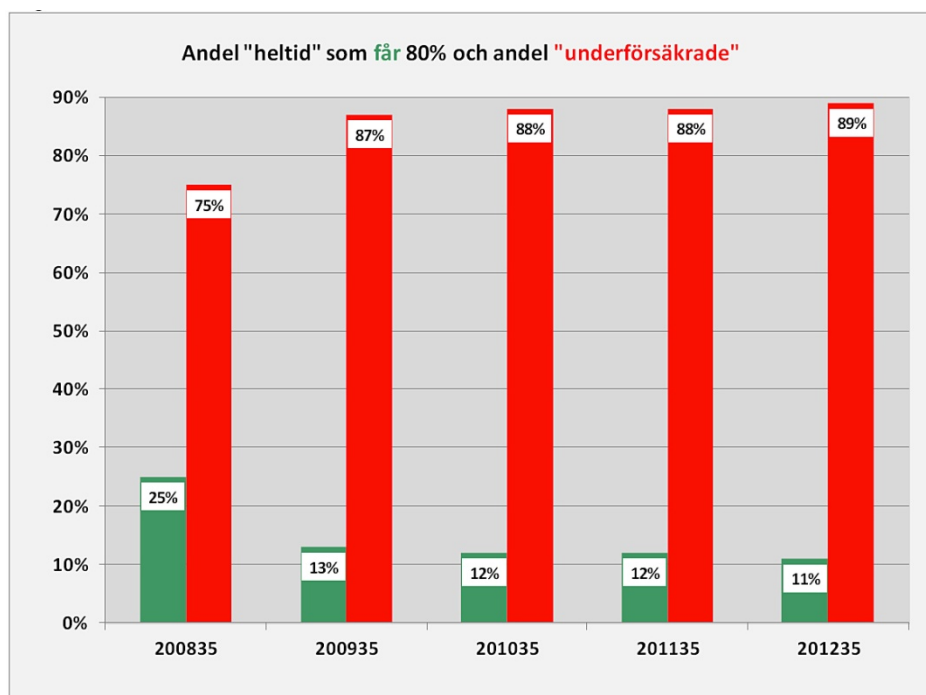
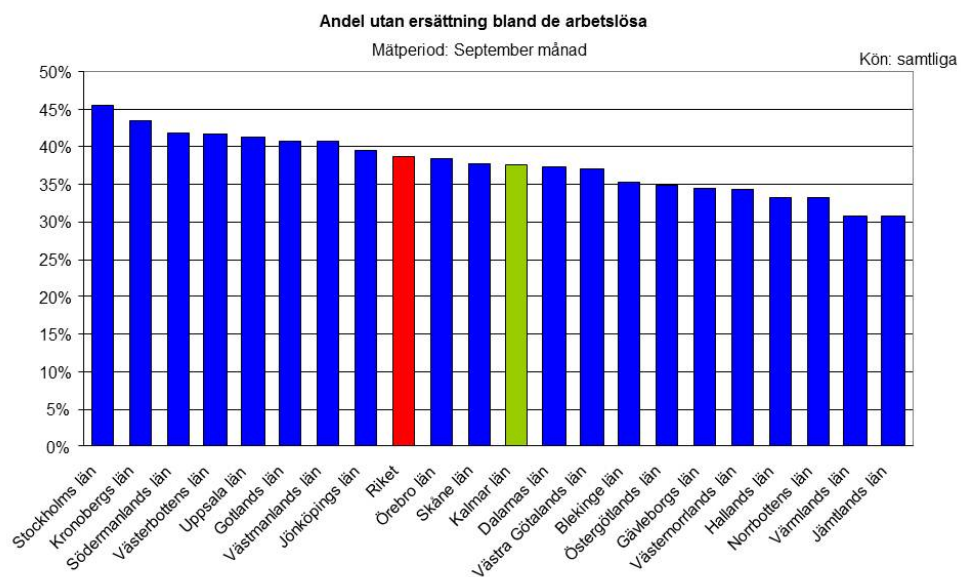
Bilaga – diagram över utvecklingen i arbetslöshetsförsäkringen/Län Kalmar

Andelen utan ersättning bland arbetslösa



Ökningen av antalet utan ersättning bland de arbetslösa  
index 100 = värdet år 2008





Diagrammet visar procentuell andel av arbetslösa "heltidare" dag 1 – 200 som får ut 80 procent (grön stapel) av sin tidigare lön i dagpenning från a-kassan respektive är underförsäkrade (röd stapel). Av de arbetslösa får 89 procent **inte** ut 80 procent av sin tidigare lön och är underförsäkrade.