



# Delårsrapport

## Q1 2021

### Första kvartalet 2021

- Orderingången ökade med 1 % till 1 018 MSEK (1 010)
- Nettoomsättningen ökade med 2 % till 907 MSEK (888)
- Rörelseresultatet ökade med 28 % till 135 MSEK (105)
- EBITA ökade med 27 % till 138 MSEK (109)
- Resultat efter skatt ökade med 29 % till 108 MSEK (84)
- Resultat per aktie uppgick till 4,68 kr (3,65)



## Nytt resultatrekord

Efter förra årets nedgång under andra och tredje kvartalet ökade efterfrågan vilket har fortsatt under årets första kvartal och lett till ”all time high” avseende resultatet.

Orderingången ökade med 1 procent och nettoomsättningen ökade med 2 procent. Förvärv påverkade inte nettoomsättningen och valutan påverkade negativt med 5 procent. Sammantaget ger detta en organisk tillväxt på 7 procent i första kvartalet.

Rörelseresultatet (EBITA) ökade med 27 procent under kvartalet och EBITA-marginalen stärktes till 15,2 procent (12,2). Förklaringen till det starka resultatet är den ökade omsättningen och förbättrad bruttomarginal tillsammans med lägre kostnader. De lägre kostnaderna beror i huvudsak på minskade marknadsaktiviteter och lägre resekostnader till följd av pandemin.

## Utveckling i regionerna

I region Sverige var efterfrågan god vilket gav en organisk tillväxt på 10 procent. Elektro Elco, Svenska Helag, ATC och Svenska Batteripoolen är de enheter som visar på starkast utveckling. Men även OEM Motor, Internordic och Nexa har haft positiv omsättningsutveckling i kvartalet.

Även region Finland, Baltikum och Kina hade ett starkt kvartal, vilket gav en organisk tillväxt på 4 procent. Inräknat valutaeffekter minskade dock omsättningen med 2 procent. De baltiska verksamheterna, verksamheten i Kina samt Akkupojat i Finland är de enheter som haft starkast utveckling.

Region Danmark, Norge, Storbritannien och östra Centraleuropa har haft en viss återhämtning vilket gav en organisk tillväxt på 2 procent. Inräknat valutaeffekter minskade dock omsättningen med 5 procent. De engelska, tjeckiska och slovakiska verksamheterna har haft positiv omsättningsutveckling under kvartalet.

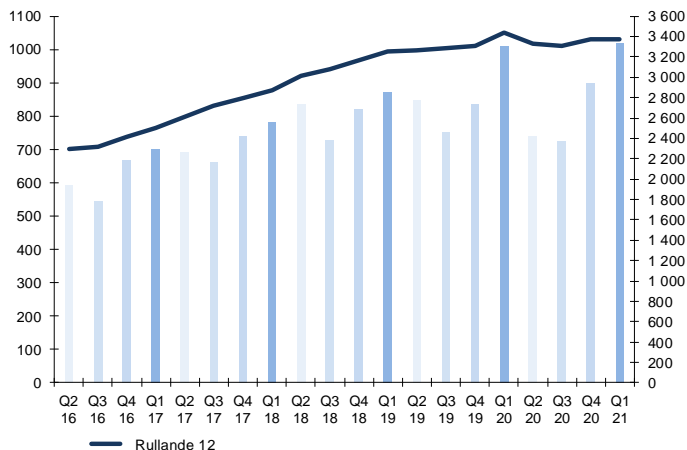
Den ökade smittspridningen har fortsatt under hela första kvartalet vilket gjort att marknadsaktiviteter fortsatt varit på en begränsad nivå samt att affärsresor endast förekommit i undantagsfall. Respektive organisation har arbetat vidare med hög aktivitetsnivå på de sätt som varit möjliga och på ett effektivt sätt servat våra kunder och utvecklat affärerna.

## Marknadssituation fortsatt osäker

Generellt god efterfrågan, prisökningar från våra leverantörer baserat på råvarukostnadsökningar samt ökade kostnader för transporter från Asien har i många fall skapat utmaningar. Så här långt har kostnadsökningarna kunnat hanteras på ett affärsmässigt sätt och leveransförmågan har till övervägande del varit acceptabel. Marknadssituation är dock fortsatt osäker och vi måste ligga nära både kunder och leverantörer och löpande omvärdera våra planer. Kreativiteten och handlingskraften i våra bolag har så här långt varit imponerande och jag har stark tilltro till att koncernen kommer fortsätta ta nya marknadsandelar

Jörgen Zahlin  
Verkställande direktör och koncernchef

## Orderingång MSEK



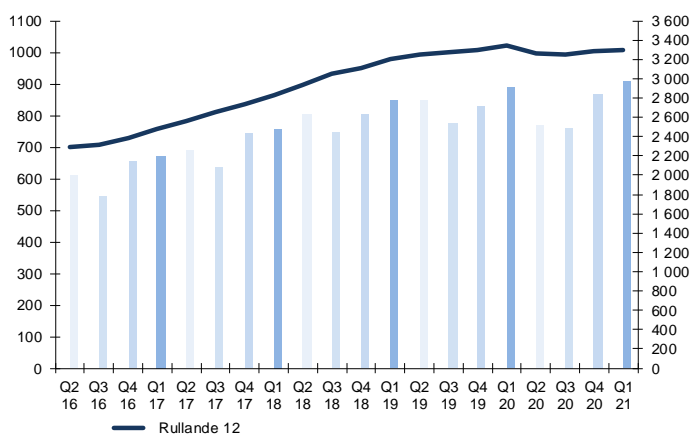
## Orderingång

Orderingången uppgick till 1 018 MSEK (1 010) under första kvartalet 2021, vilket är en ökning med 1 %. För jämförbara enheter inklusive valutapåverkan var orderingången oförändrad och den förvärvade orderingången uppgick till 1 %.

Under första kvartalet 2021 var orderingången 12 % högre än nettoomsättningen.

Orderstocken per 31 mars 2021 uppgick till 626 MSEK (548) vilket är 14 % högre än motsvarande tidpunkt föregående år.

## Nettoomsättning MSEK

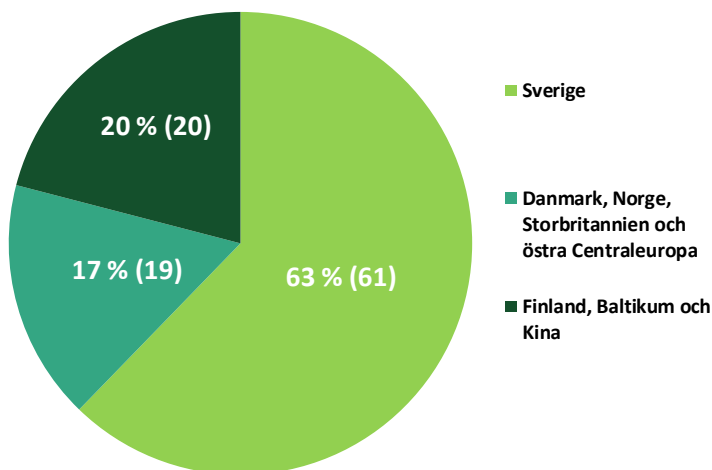


## Omsättningsutveckling

Nettoomsättningen under första kvartalet 2021 uppgick till 907 MSEK (888), vilket är en ökning med 2 %. För jämförbara enheter ökade nettoomsättningen med 7 % där valuta-förändringar påverkade negativt med 5 %. Förvärv har inte haft någon påverkan under första kvartalet.

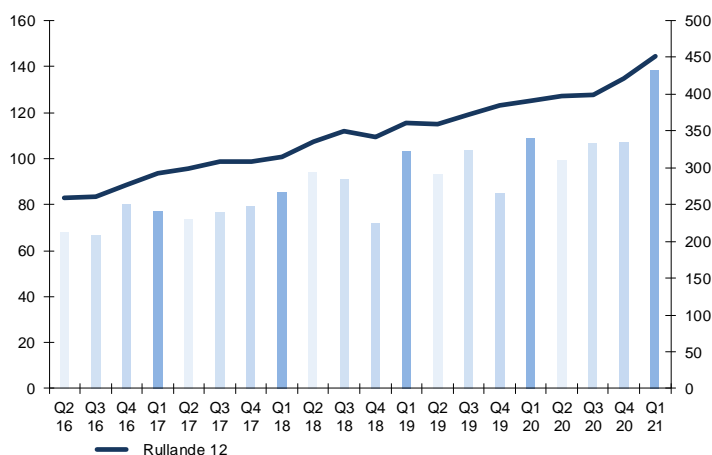
Jämfört med föregående år finns störst nettoomsättningstillväxt i de svenska verksamheterna Elektro Elco, Svenska Helag, ATC Tape Converting, Svenska Batteripoolen, Internordic Bearings, OEM Motor, den finska verksamheten Akkupojat, de baltiska verksamheterna samt verksamheterna i Kina, Storbritannien, Slovakien och Tjeckien.

## Andel per region 2021

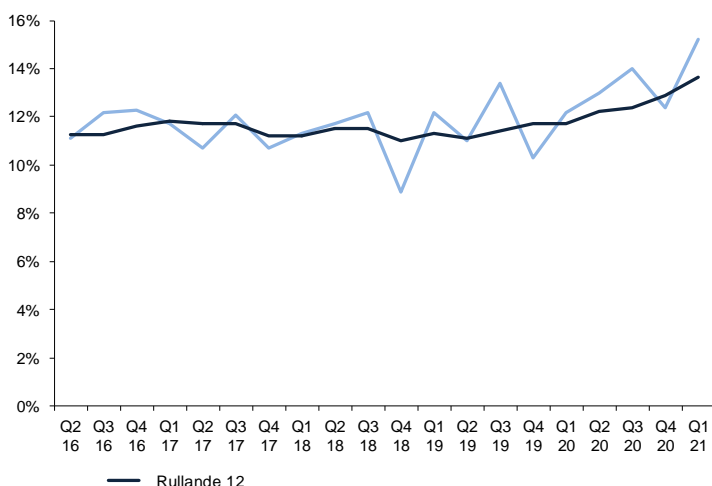


Det är små procentuella förskjutningar mellan regionerna där Region Sverige ökade sin andel med 2 procentenhet och Region Danmark, Norge, Storbritannien och östra Centraleuropa minskade med 2 procentenhet. För Region Finland, Baltikum och Kina var andelen oförändrad.

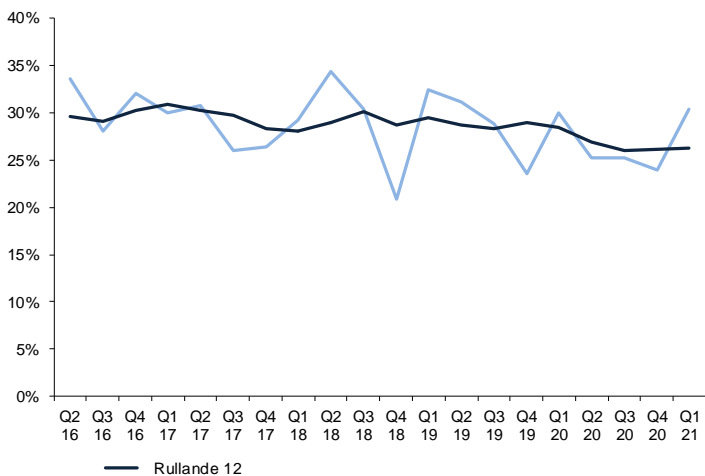
## EBITA MSEK



## EBITA-marginal



## Räntabilitet på eget kapital



**Not:** Räntabiliteten för respektive kvartal är uppräknade med fyra för att erhålla en bättre jämförelse mot rullande 12 månader i diagrammet.

## Resultatutveckling

EBITA, rörelseresultatet före av- och nedskrivning av immateriella anläggningstillgångar hänförliga till förvärv, ökade under första kvartalet 2021 med 27 % till 138 MSEK (109).

EBITA-marginalen uppgick under första kvartalet till 15,2 % (12,2). På rullande 12 månader uppgick EBITA-marginalen till 13,7 %.

Rörelseresultatet ökade under första kvartalet 2021 med 28 % till 135 MSEK (105).

Rörelsemarginalen uppgick till 14,9 % (11,8) under första kvartalet 2021.

Resultatet efter skatt ökade under först kvartalet 2021 med 29 % och uppgick till 108 MSEK (84).

Resultat per aktie avseende första kvartalet 2021 uppgick till 4,68 kronor (3,65).

## Räntabilitet

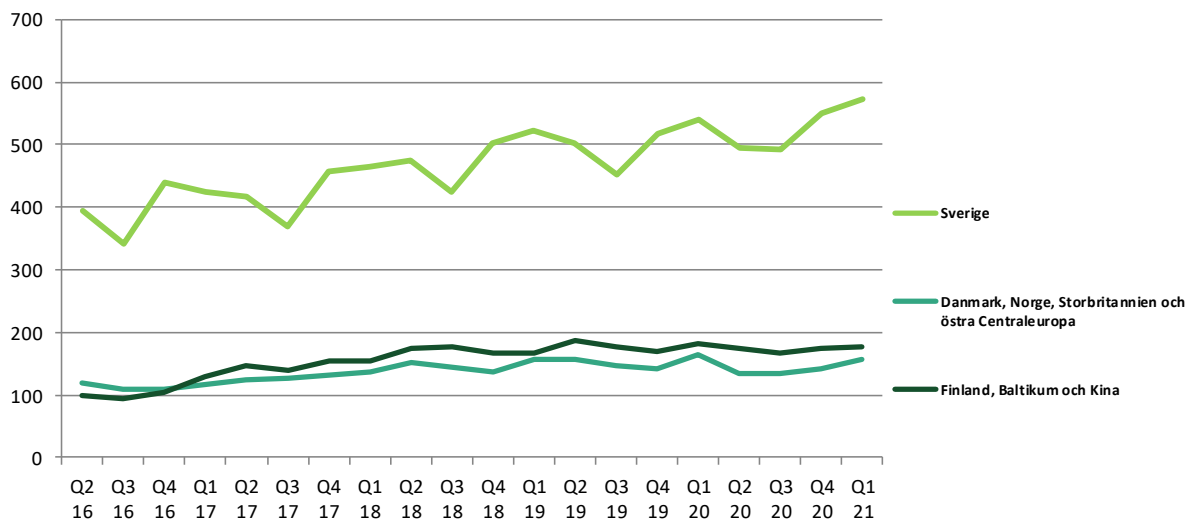
Räntabiliteten på eget kapital under först kvartalet 2021 uppgick till 7,6 % jämfört med 7,5 % för motsvarande kvartal föregående år.

På rullande 12 månader uppgick räntabiliteten på eget kapital till 26,2 % att jämföra med målet på 20 %.

Eget kapital uppgick till 1 484 MSEK (1 169) och soliditeten till 69 % (64) per 31 mars 2021.

## Omsättningsutveckling regionvis per kvartal

### MSEK



## Sverige

OEM Automatic AB, OEM Motor AB, Telfa AB, Svenska Batteripoolen AB, Elektro Elco AB, Nexa Trading AB, OEM Electronics AB, Internordic Bearings AB, Svenska Helag AB, Flexitron AB, Agolux AB, AB Ernst Hj Rydahl Bromsbandfabrik och ATC Tape Converting AB.

MSEK	2021 Q1	2020 Q1	2020 Helår	Rullande 12 mån
Orderingång	636	640	2 085	2 081
Nettoomsättning	572	541	2 013	2 044
EBITA	101	81	303	323
EBITA-marginal	18 %	15 %	15 %	16 %

Nettoomsättningen ökade med 6 % under första kvartalet 2021 till 572 MSEK (541).

Nettoomsättningen har påverkats negativt av valutaförändringar med 4 % vilket innebär en positiv organisk tillväxt i regionen med 10 %. De verksamheter som utvecklats bäst är Elektro Elco som ökade omsättningen 27 %, Svenska Helag och ATC Tape Converting ökade omsättningen med 26 % och Batteripoolen med 18 %. Koncernens största bolag OEM Automatic minskade omsättningen 4 % jämfört med föregående år.

Orderingången minskade med 1 % under första kvartalet 2021 och uppgick till 636 MSEK (640). Orderingången var 11 % högre än nettoomsättningen.

EBITA ökade med 24 % till 101 MSEK (81) under första kvartalet 2021, vilket i huvudsak beror på den högre omsättningen tillsammans med lägre kostnader främst kopplade till lägre resekostnader och försäljningsaktiviteter på grund av Coronapandemin.

## Finland, Baltikum och Kina

OEM Automatic FI, Akkupojat Oy, OEM Electronics FI, Rauheat OY, OEM Automatic OU, OEM Automatic UAB, OEM Automatic SIA och OEM Automatic (Shanghai) Co.Ltd.

MSEK	2021 Q1	2020 Q1	2020 Helår	Rullande 12 mån
Orderingång	202	192	698	707
Nettoomsättning	178	182	695	691
EBITA	27	19	83	90
<i>EBITA-marginal</i>	15 %	11 %	12 %	13 %

Nettoomsättningen under första kvartalet 2021 minskade med 2 % och uppgick till 178 MSEK (182). Nettoomsättningen har påverkats negativt av valutakursförändringar med 6 %, vilket innebär att den organiska tillväxten uppgick till 4 %.

Orderingången för regionen ökade med 5 % och uppgick till 202 MSEK (192). Orderingången var 13 % högre än nettoomsättningen under första kvartalet 2021.

Batteriverksamheten Akkupojat har under första kvartalet en nettoomsättningsökning på 33 % medan övriga enheter i Finland sammantaget har en nettoomsättningsminskning på 8 %. Enheten i Kina har en nettoomsättningsökning på 35 %. Enheterna i Baltikum har en omsättningsökning med 21 %. Verksamheterna i Baltikum och Kina är små och har liten påverkan på den regionens utveckling.

EBITA ökade med 38 % till 27 MSEK (19), vilket i huvudsak beror på högre täckningsbidrag tillsammans med lägre kostnader främst kopplade till lägre resekostnader och försäljningsaktiviteter.

## Danmark, Norge, Storbritannien och östra Centraleuropa

OEM Automatic Klitsö A/S, OEM Automatic AS, OEM Automatic Ltd, Zoedale Ltd, OEM Automatic Sp z o. o., OEM Electronics PL, OEM Automatic spol. s r.o., OEM Automatic s.r.o. och OEM Automatic Kft.

MSEK	2021 Q1	2020 Q1	2020 Helår	Rullande 12 mån
Orderingång	180	177	586	588
Nettoomsättning	157	165	575	567
EBITA	13	11	39	41
<i>EBITA-marginal</i>	8 %	2 %	7 %	7 %

Nettoomsättningen minskade under första kvartalet 2021 med 5 % till 157 MSEK (165). Nettoomsättningen har påverkats negativt av valutakursförändringar med 7 % och positivt av förvärvad omsättning med 1 %. Den organiska tillväxten i regionen uppgick till 2 %. Verksamheten i Storbritannien har en nettoomsättningsökning på 25 % och verksamheterna i Slovakien och Tjeckien har haft en nettoomsättningsökning på 20 % respektive 11 %.

Orderingången uppgick till 180 MSEK (177), vilket är en ökning med 1 %. Orderingången var 14 % högre än nettoomsättningen.

EBITA ökade 23 % till 13 MSEK (11). Detta beror i huvudsak på högre täckningsbidrag tillsammans lägre kostnader främst kopplade till lägre resekostnader och försäljningsaktiviteter.

## Övrig finansiell information

### Kassaflöde

Kassaflödet från den löpande verksamheten under första kvartalet 2021 uppgick till 49 MSEK (103). Det totala kassaflödet uppgick till 46 MSEK (26) under första kvartalet och har påverkats av investeringsverksamheten med -1 MSEK (-26).

### Investeringar

Koncernens investeringar i anläggningstillgångar under första kvartalet 2021 uppgick till 1 MSEK (18) och är hänförligt till fastigheter, maskiner och inventarier med 1 MSEK (3) och immateriella tillgångar med - MSEK (15), varav - MSEK (15) är relaterade till företagsförvärv.

### Likviditet

Likvida medel, bestående av kassa- och bankmedel, uppgick till 424 MSEK (68). Likvida medel tillsammans med beviljade men ej utnyttjade krediter uppgick till 797 MSEK (438) per 31 mars, 2021. Koncernens finansiella räntebärande skulder uppgick till 107 MSEK (139), varav skulder enligt IFRS 16 leasing om 56 MSEK (73), vilket innebär att koncernen har en positiv nettokassa.

### Immateriella tillgångar

Resultatet för första kvartalet 2021 har belastats med avskrivningar av immateriella tillgångar med 3,7 MSEK (5,1). De immateriella tillgångarna uppgick per 31 mars 2021 till 185 MSEK (208).

### Soliditet

Soliditeten per 31 mars 2021, uppgick till 69 % (64).

### Anställda

Genomsnittligt antal anställda i koncernen har under första kvartalet 2021 varit 878 personer (904). Vid periodens utgång var antalet anställda 881 personer (904).

### Aktieåterköp

Bolaget har under perioden inte återköpt några aktier. Totalt uppgår eget innehav i egna aktier till 61 847 aktier per 31 mars 2021. Innehavet motsvarar 0,3 % av totala antalet aktier. Årsstämmans bemyndigande är upp till 10 % av antalet aktier, vilket motsvarar 2 316 930 st.

### Omvärdering villkorade köpeskillingar

Utvecklingen hos tidigare genomförda förvärv har inte föranlett någon omvärdering av skuldförda villkorade köpeskillingar. Kvarvarande skuldförda köpeskillingar (både fasta och villkorade) avseende genomförda förvärv per 31 mars 2020 uppgick 5,4 MSEK (14).

### Redovisningsprinciper

Denna delårsrapport i sammandrag för koncernen har upprättats i enlighet med IAS 34 Delårsrapportering samt tillämpliga bestämmelser i Årsredovisningslagen. Delårsrapporten för moderbolaget har upprättats i enlighet med Årsredovisningslagens 9 kapitel, Delårsrapport. För koncernen och moderbolaget har samma redovisningsprinciper och beräkningsgrunder tillämpats som i den senaste årsredovisningen. Det finns inte några IFRS-standards eller IFRIC-uttalande med tillämpning fr.o.m. 2021 som har gett någon väsentlig effekt på koncernens resultat eller ställning.

Separata upplysningar om verkliga värden för finansiella tillgångar och skulder som redovisas till upplupet anskaffningsvärde lämnas ej eftersom redovisade värden av finansiella tillgångar och finansiella skulder anses utgöra rimliga approximationer av posternas verkliga värden. Detta eftersom det enligt företagsledningens bedömning inte har skett någon väsentlig förändring av marknadsräntor eller kreditmarginaler som skulle ha en väsentlig påverkan på det verkliga värdet av koncernens räntebärande skulder. För kundfordringar samt övriga kortfristiga fordringar och skulder anses vidare verkligt värde överensstämja med redovisat värde på grund av den korta löptiden för dessa poster. I koncernens rapport över resultat i sammandrag presenteras rörelsens kostnader, till skillnad från tidigare delårsrapporter, fördelade på följande rader; handelsvaror, personalkostnader och övriga kostnader. I tidigare rapporter har det presenterats på en rad; rörelsens kostnader. För att skapa jämförbarhet har tidigare perioder fördelats enligt samma princip.

Erhållna statliga stöd för korttidsarbete och sjuklöner i Sverige och statliga stöd för permitteringar i Danmark, Norge och Storbritannien intäktsredovisas under övriga rörelseintäkter i koncernens rapport över resultat i sammandrag. Minskade sociala avgifter i Sverige, Polen och Finland redovisas som kostnadsreducering under personalkostnader.

### **Risker och osäkerhetsfaktorer**

OEM-koncernen utsätts genom sin verksamhet för både rörelserelaterade risker och finansiella risker. Som rörelserisker finns konkurrens- och verksamhetsrisk och som finansiella risker finns likviditets-, ränte- och valutarisk. OEM-koncernens finansverksamhet och hantering av finansiella risker sker i huvudsak i moderbolaget. För en fullständig redogörelse av risker som påverkar koncernen hänvisas till årsredovisningen för 2020 sidorna 32-33 samt sidorna 78-81.

Utöver de risker och osäkerhetsfaktorer som beskrivs i årsredovisningen 2020, tillsammans med den allmänna osäkerhet som råder avseende effekter av Coronapandemin, bedöms inte några väsentliga risker eller osäkerhetsfaktorer ha tillkommit eller fallit bort. Vår specifika analys av risker med anledning av Covid-19 beskrivs vidare nedan.

Erhållna statliga stöd för korttidsarbete och sjuklöner i Sverige och statliga stöd för permitteringar i Danmark, Norge och Storbritannien har intäktsredovisats under övriga rörelseintäkter i koncernens rapport över resultat i sammandrag. Stöden för korttidsarbete i Sverige är ännu ej fastställda av staten men vår bedömning är att de bolag inom OEM-koncernen som sökt och erhållit statligt stöd för korttidsarbete är berättigade till stödet.

### **Transaktioner med närstående**

Inga transaktioner mellan OEM och närstående som väsentligen påverkat koncernens och moderbolagets ställning och resultat har ägt rum under perioden förutom koncerninterna aktieutdelningar.

### **Moderbolaget**

Nettoomsättningen för moderbolaget under första kvartalet uppgick till 14 MSEK (14) och resultat efter finansiella poster uppgick till 4,2 MSEK (6,0). Nettoomsättningen avser endast koncerninterna transaktioner. Ovan angivna risker och osäkerhetsfaktorer angivna för koncernen gäller även indirekt för moderbolaget.



## Händelser efter rapportperiodens utgång

Händelser med anledning av Covid-19 beskrivs separat nedan. Utöver detta har inga andra väsentliga händelser inträffat efter rapportperiodens slut.

## Påverkan på OEM-koncernen med anledning av Covid -19

Pandemin hade begränsad påverkan på försäljningen under årets första kvartal. De skärpta restriktionerna och ökad smittspridning har gjort att koncernen fortsatt har begränsade rese- och marknadsaktiviteter med lägre kostnader till följd.

Ledningen har fortsatt en tät dialog med respektive verksamhet för att stötta arbetet att anpassa verksamheten till rådande förutsättningar. OEM värnar om medarbetares, leverantörers och kunders hälsa och följer fortsatt utvecklingen av pandemin noga.

Fortsatt gäller fysisk distansering på arbetsplatser, riktlinjer för lunchrum och konferensrum, digitala möten i stället för fysiska möten och tydlig information till medarbetare i syfte att begränsa smittspridning på och utanför arbetsplatsen. Arbete hemifrån helt eller delvis där detta är möjligt gäller fortsatt.

Den ökade smittspridningen under kvartalet gör att situationen är fortsatt osäker och det är ännu osäkert när situationen blir stabil men allteftersom vaccinering succesivt genomförs bör smittspridningen minska.

## Definitioner

För definitioner se sidan 15.

Tranås den 22 april 2021

Jörgen Zahlin  
Verkställande Direktör och Koncernchef

Rapporten har ej varit föremål för särskild granskning av bolagets revisorer.

För kompletterande information kontakta VD Jörgen Zahlin 075-242 40 22, [jorgen.zahlin@oem.se](mailto:jorgen.zahlin@oem.se) eller Ekonomidirektör Johan Broman 075-242 40 02, [johan.broman@oem.se](mailto:johan.broman@oem.se).

Denna information är sådan information som OEM International AB (publ) är skyldigt att offentliggöra enligt EU:s förordning nr 596/2014 om marknadsmissbruk (MAR). Informationen lämnades för offentliggörande den 22 april 2021 kl. 14.00 CET, genom Johan Bromans försorg.
--

## Regionernas omsättning och resultat

### OMSÄTTNING & RESULTAT PER RÖRELSESEGMENT

#### Nettoomsättning (MSEK)

	Jan- mars 2021	Jan- mars 2020	Q4 2020	Q3 2020	Q2 2020	Rullande 12 mån	Helår 2020
Sverige, externa intäkter	572	541	551	462	459	2 044	2 013
Sverige, intäkter från andra segment	42	42	36	31	33	142	142
Finland, Baltikum och Kina, externa intäkter	178	182	174	166	173	691	695
Finland, Baltikum och Kina, intäkter från andra segment	4	2	2	1	3	9	7
Danmark, Norge, Storbritannien och östra Centraleuropa, externa intäkter	157	165	142	134	133	567	575
Danmark, Norge, Storbritannien och östra Centraleuropa, intäkter från andra segment	1	2	1	1	1	4	4
Eliminering	-47	-45	-38	-34	-37	-155	-153
	907	888	868	761	766	3 302	3 283

#### EBITA (MSEK)

	Jan- mars 2021	Jan- mars 2020	Q4 2020	Q3 2020	Q2 2020	Rullande 12 mån	Helår 2020
Sverige	101	81	85	73	64	323	303
Finland, Baltikum och Kina	27	19	16	24	24	90	83
Danmark, Norge, Storbritannien och östra Centraleuropa	13	11	7	9	12	41	39
Koncerngemensamma funktioner	-3	-3	-1	1	0	-3	-3
	138	109	107	107	99	451	422

#### Rörelseresultat (MSEK)

	Jan- mars 2021	Jan- mars 2020	Q4 2020	Q3 2020	Q2 2020	Rullande 12 mån	Helår 2020
EBITA	138	109	107	107	99	451	422
<i>Av- och nedskrivningar av immateriella anläggningstillgångar som uppkommit i samband med företagsförvärv</i>							
Sverige	-1	-1	-1	-1	-1	-4	-4
Finland, Baltikum och Kina	-2	-2	-2	-2	-2	-6	-7
Danmark, Norge, Storbritannien och östra Centraleuropa	-1	-1	-1	-1	-1	-3	-3
Rörelseresultat	135	105	104	103	96	438	408

#### Resultat, koncern (MSEK)

	Jan- mars 2021	Jan- mars 2020	Q4 2020	Q3 2020	Q2 2020	Rullande 12 mån	Helår 2020
Rörelseresultat	135	105	104	103	96	438	408
Finansiella poster netto	0	1	-4	-2	-3	-8	-8
Resultat före skatt	136	106	101	101	92	430	401

#### Specifikation av externa intäkter per region och produktområde

	Sverige		Finland, Baltikum och Kina		Danmark, Norge, Storbritannien och östra Centraleuropa		Summa	
	Jan- mars 2021	Jan- mars 2020	Jan- mars 2021	Jan- mars 2020	Jan- mars 2021	Jan- mars 2020	Jan- mars 2021	Jan- mars 2020
<b>Produktområde</b>								
Automation	195	203	105	116	153	161	453	480
Components	84	76	19	19	4	5	107	100
Belysning och installationskomponenter	117	94	13	11	-	-	129	105
Övriga	176	167	41	36	-	-	218	203
	572	541	178	182	157	165	907	888

## Koncernens utfall och ekonomiska ställning

### KONCERNENS RAPPORT ÖVER RESULTAT I SAMMANDRAG (MSEK)

	Jan- mars 2021	Jan- mars 2020	Q4 2020	Q3 2020	Q2 2020	Rullande 12 mån	Helår 2020
<b>Rörelsens intäket</b>							
Nettoomsättning	907	888	868	761	766	3 302	3 283
Övriga rörelseintäkter	0	-	2	3	11	15	15
<b>Rörelsens kostnader*</b>							
Handelsvaror	-577	-571	-572	-495	-500	-2 145	-2 139
Personalkostnader	-148	-153	-145	-120	-134	-547	-552
Övriga kostnader	-30	-40	-30	-27	-27	-115	-125
Av- och nedskrivningar av immateriella och materiella anläggningstillgångar	-17	-19	-18	-18	-20	-72	-74
<b>Rörelseresultat</b>	<b>135</b>	<b>105</b>	<b>104</b>	<b>103</b>	<b>96</b>	<b>438</b>	<b>408</b>
Finansnetto	0	1	-4	-2	-3	-8	-8
<b>Resultat före skatt</b>	<b>136</b>	<b>106</b>	<b>101</b>	<b>101</b>	<b>92</b>	<b>430</b>	<b>401</b>
Skatt	-27	-22	-22	-20	-19	-89	-84
<b>Periodens resultat</b>	<b>108</b>	<b>84</b>	<b>79</b>	<b>81</b>	<b>73</b>	<b>341</b>	<b>317</b>
Periodens resultat per utestående aktier, kr **	4,68	3,65	3,41	3,51	3,16	14,76	13,73

\* Rörelsens kostnader presenteras, till skillnad från tidigare delårsrapporter, på följande rader, handelsvaror, personalkostnader och övriga kostnader. I tidigare delårsrapporter har kostnader enbart presenterats på en rad, rörelsens kostnader. För att skapa jämförbarhet har tidigare perioder fördelats enligt samma princip.

\*\* Resultatet är hänförligt till moderbolagets aktieägare. Inga utspädnings effekter förekommer.

### KONCERNENS RAPPORT ÖVER TOTALRESULTAT I SAMMANDRAG (MSEK)

#### Övrigt totalresultat

<b>Periodens resultat</b>	<b>108</b>	<b>84</b>	<b>79</b>	<b>81</b>	<b>73</b>	<b>341</b>	<b>317</b>
<b>Poster som har omförts eller kan omföras till periodens resultat</b>							
Periodens omräkningsdifferenser vid omräkning av utländska verksamheter	9	18	-17	3	-21	-27	-18
<b>Poster som inte kan omföras till periodens resultat</b>							
Omvärdering av förmånsbestämda pensionsplaner	1	-	-	1	-1	0	0
<b>Periodens övrigt totalresultat</b>	<b>9</b>	<b>18</b>	<b>-17</b>	<b>3</b>	<b>-22</b>	<b>-27</b>	<b>-18</b>
<b>Periodens totalresultat</b>	<b>118</b>	<b>103</b>	<b>62</b>	<b>84</b>	<b>51</b>	<b>315</b>	<b>299</b>
<b>EBITA</b>	<b>138</b>	<b>109</b>	<b>107</b>	<b>107</b>	<b>99</b>	<b>451</b>	<b>422</b>

## RAPPORT ÖVER FINANSIELL STÄLLNING FÖR KONCERNEN I SAMMANDRAG (MSEK)

	2021-03-31	2020-03-31	2020-12-31
<b>Anläggningstillgångar</b>			
Goodwill	147	152	146
Övriga immateriella anläggningstillgångar	38	56	41
<b>Summa immateriella anläggningstillgångar</b>	<b>185</b>	<b>208</b>	<b>187</b>
Materiella anläggningstillgångar	317	356	324
<b>Summa materiella anläggningstillgångar</b>	<b>317</b>	<b>356</b>	<b>324</b>
Uppskjuten skattefordran	8	5	8
Finansiella anläggningstillgångar	0	0	0
<b>Summa finansiella anläggningstillgångar</b>	<b>8</b>	<b>5</b>	<b>9</b>
<b>Summa anläggningstillgångar</b>	<b>511</b>	<b>568</b>	<b>520</b>
<b>Omsättningstillgångar</b>			
Varulager	561	583	579
Kortfristiga fordringar	660	612	517
Likvida medel	424	68	376
<b>Summa omsättningstillgångar</b>	<b>1 644</b>	<b>1 263</b>	<b>1 472</b>
<b>Summa tillgångar</b>	<b>2 155</b>	<b>1 831</b>	<b>1 992</b>
<b>Eget kapital</b>	<b>1 484</b>	<b>1 169</b>	<b>1 366</b>
Långfristiga skulder, räntebärande	39	56	42
Avsättning till pensioner	1	2	2
Övriga avsättningar	2	2	2
Långfristiga skulder, ej räntebärande	4	22	4
Uppskjuten skatteskuld	95	88	94
<b>Summa långfristiga skulder</b>	<b>140</b>	<b>171</b>	<b>145</b>
Kortfristiga skulder, räntebärande	68	83	61
Kortfristiga skulder, ej räntebärande	464	409	420
<b>Summa kortfristiga skulder</b>	<b>532</b>	<b>492</b>	<b>481</b>
<b>Summa eget kapital och skulder</b>	<b>2 155</b>	<b>1 831</b>	<b>1 992</b>

## RAPPORT ÖVER FÖRÄNDRINGAR I KONCERNENS EGET KAPITAL I SAMMANDRAG (MSEK)

	2021-03-31	2020-03-31	2020-12-31
<b>Vid årets början</b>	<b>1 366</b>	<b>1 066</b>	<b>1 066</b>
<b>Periodens totalresultat</b>			
Periodens resultat	108	84	317
Periodens övrigt totalresultat	9	18	-18
<b>Periodens totalresultat</b>	<b>118</b>	<b>103</b>	<b>299</b>
<b>Lämnad utdelning</b>	<b>-</b>	<b>-</b>	<b>-</b>
<b>Vid periodens slut</b>	<b>1 484</b>	<b>1 169</b>	<b>1 366</b>

## RAPPORT ÖVER KASSAFLÖDEN FÖR KONCERNEN I SAMMANDRAG (MSEK)

	Jan- mars 2021	Jan- mars 2020	Q4 2020	Q3 2020	Q2 2020	Rullande 12 mån	Helår 2020
<b>Kassaflöde från den löpande verksamheten före förändringar av rörelsekapital</b>	<b>126</b>	104	107	101	91	426	403
Förändring av rörelsekapital	-77	-1	48	-28	47	-11	65
<b>Kassaflöde från den löpande verksamheten</b>	<b>49</b>	103	156	73	137	415	469
Förvärv av dotterföretag, netto effekt på likvida medel	-	-23	-1	-1	0	-3	-26
Förvärv av immateriella anläggningstillgångar	0	0	0	0	0	0	0
Förvärv av materiella anläggningstillgångar	-1	-3	-3	-2	-1	-7	-9
Försäljning av materiella anläggningstillgångar	0	0	0	0	0	1	0
<b>Kassaflöde från investeringsverksamheten</b>	<b>-1</b>	-26	-4	-3	-1	-9	-34
<b>Kassaflöde från finansieringsverksamheten</b>							
- Upptagna lån	1	1	0	0	2	3	3
- Amortering av lån	-3	0	-1	0	0	-5	-2
- Amortering av leasingsskuld	-8	-10	-9	-9	-8	-34	-35
- Förändring av checkräkningskredit	9	-42	6	-25	-2	-13	-63
- Utbetalad utdelning	-	-	-	-	-	-	-
<b>Kassaflöde från finansieringsverksamheten</b>	<b>-2</b>	-51	-4	-34	-9	-49	-97
<b>Periodens kassaflöde</b>	<b>46</b>	26	148	35	128	357	337
Likvida medel vid periodens början	376	42	230	194	68	68	42
Kursdifferens	2	0	-2	0	-1	-1	-3
<b>Likvida medel vid periodens slut</b>	<b>424</b>	68	376	230	194	424	376

## NYCKELTAL

	Jan- mars 2021	Jan- mars 2020	Q4 2020	Q3 2020	Q2 2020	Rullande 12 mån	Helår 2020
Räntabilitet på eget kapital, %	7,6	7,5	6,0	6,3	6,3	26,2	26,1
Räntabilitet på sysselsatt kapital, %	9,3	8,9	7,5	7,9	7,6	32,3	31,9
Räntabilitet på totalt kapital, %	6,7	6,2	5,4	5,7	5,4	23,2	22,7
Soliditet, %	68,8	63,8					68,6
Periodens resultat per utestående aktier, kr*	4,68	3,65	3,41	3,51	3,16	14,76	13,73
Periodens resultat per totalt antal aktie, kr*	4,67	3,64	3,39	3,50	3,16	14,72	13,69
Eget kapital per totala antalet aktier, kr	64,03	50,45					58,95
Genomsnittligt antal utestående aktier (tusental)	23 107	23 107	23 107	23 107	23 107	23 107	23 107
Genomsnittligt totalt antal aktier (tusental)	23 169	23 169	23 169	23 169	23 169	23 169	23 169
Rörelsemarginal, %	14,9	11,8	12,0	13,6	12,5	13,3	12,4
EBITA-marginal, %	15,2	12,2	12,4	14,0	13,0	13,7	12,9

\* Resultatet är hänförligt till moderbolagets aktieägare. Inga utspädnings effekter förekommer.

## Moderbolagets utfall och ekonomiska ställning

### RESULTATRÄKNING FÖR MODERBOLAGET I SAMMANDRAG (MSEK)

	Jan- mars 2021	Jan- mars 2020	Q4 2020	Q3 2020	Q2 2020	Rullande 12 mån	Helår 2020
Nettoomsättning	14	14	14	14	15	57	57
Övriga rörelseintäkter	-	-	0	0	0	0	0
Rörelsens kostnader	-15	-15	-15	-11	-12	-54	-54
Avskrivningar	-1	-2	-1	-2	-2	-6	-7
<b>Rörelseresultat</b>	<b>-2</b>	<b>-2</b>	<b>-3</b>	<b>2</b>	<b>1</b>	<b>-2</b>	<b>-3</b>
Resultat från andelar i koncernföretag	6	9	-2	0	51	55	58
Övriga finansiella poster, netto	0	0	0	0	0	0	0
<b>Resultat efter finansiella poster</b>	<b>4</b>	<b>6</b>	<b>-4</b>	<b>2</b>	<b>52</b>	<b>54</b>	<b>55</b>
Bokslutsdispositioner	-	-	229	0	-4	225	225
<b>Resultat före skatt</b>	<b>4</b>	<b>6</b>	<b>225</b>	<b>2</b>	<b>48</b>	<b>278</b>	<b>280</b>
Skatt	0	1	-49	0	1	-49	-48
<b>Periodens resultat</b>	<b>4</b>	<b>7</b>	<b>176</b>	<b>1</b>	<b>49</b>	<b>229</b>	<b>232</b>

Periodens totalresultat är detsamma som periodens resultat.

### BALANSRÄKNING FÖR MODERBOLAGET I SAMMANDRAG (MSEK)

Tillgångar	2021-03-31	2020-03-31	2020-12-31
Immateriella anläggningstillgångar	5	9	5
Materiella anläggningstillgångar	17	18	17
Finansiella anläggningstillgångar	374	381	374
<b>Summa anläggningstillgångar</b>	<b>396</b>	<b>408</b>	<b>397</b>
Kortfristiga fordringar	484	478	534
Kassa och bank	292		260
<b>Summa omsättningstillgångar</b>	<b>776</b>	<b>478</b>	<b>795</b>
<b>Summa tillgångar</b>	<b>1 172</b>	<b>886</b>	<b>1 191</b>
<b>Eget kapital och skulder</b>			
<b>Eget kapital</b>			
Bundet eget kapital	76	77	76
Fritt eget kapital	644	413	640
<b>Summa eget kapital</b>	<b>720</b>	<b>490</b>	<b>716</b>
<b>Obeskattade reserver</b>	<b>333</b>	<b>300</b>	<b>333</b>
<b>Uppskjuten skatteskuld</b>	<b>2</b>	<b>2</b>	<b>2</b>
Långfristiga skulder, ej räntebärande	2	4	2
<b>Summa långfristiga skulder</b>	<b>2</b>	<b>4</b>	<b>2</b>
Kortfristiga skulder, räntebärande	-	7	-
Kortfristiga skulder, ej räntebärande	115	84	139
<b>Summa kortfristiga skulder</b>	<b>115</b>	<b>91</b>	<b>139</b>
<b>Summa eget kapital och skulder</b>	<b>1 172</b>	<b>886</b>	<b>1 191</b>

## Noter

Segmentrapportering presenteras på sidorna 5, 6 och 10, och upplysningar om verkligt värde på finansiella instrument och redovisningsprinciper presenteras på sidorna 7 och 8.

## Definitioner

Förutom de konventionella ekonomiska prestationsmått fastställda av IFRS använder OEM begreppet EBITA/EBITA-marginal vars definition beskrivs nedan. Motivet är att OEM vill summera bolagens verksamhet avseende resultat och marginal rensat från avskrivningar som uppkommit i samband med förvärv och därigenom öka jämförbarheten mellan olika tidsperioder.

### EBITA

Rörelseresultat före av- och nedskrivningar av immateriella anläggningstillgångar som uppkommit i samband med företagsförvärv

Avstämning av beräkning av EBITA presenteras på sidan 10.

### EBITA-marginal

EBITA dividerat med nettoomsättningen

### Räntabilitet på sysselsatt kapital

EBITA plus finansiella intäkter i procent av genomsnittligt sysselsatt kapital

### Sysselsatt kapital

Balansomslutningen minskad med icke räntebärande skulder och avsättningar

### Räntabilitet på totalt kapital

EBITA plus finansiella intäkter i procent av genomsnittligt totalt kapital

### Räntabilitet på eget kapital

Årets resultat i procent av genomsnittligt eget kapital



## Ett av Europas ledande teknikhandelsföretag med 36 rörelse-drivande enheter i 14 länder

Under 40 år har OEM haft som idé att vara en värdeskapande länk mellan kunder och tillverkare av industriella komponenter och system. Längs vägen har bolaget vuxit från ett litet familjeföretag i Tranås i södra Sverige till en internationell teknikhandelskoncern med verksamheter i 14 länder i norra Europa, östra Centraleuropa, Storbritannien och Kina. OEM samarbetar med fler än 400 ledande och specialiserade tillverkare och ansvarar för deras försäljning på utvalda marknader. Sortimentet består av mer än 60 000 produkter inom produktområdena elkomponenter, maskinkomponenter & kabel, tryck- & flödeskomponenter, motorer, kullager & bromsar, apparatkomponenter och installationskomponenter. Koncernen har över 30 000 kunder inom främst tillverkande industri. Bolaget har hög kunskap för att hjälpa kunderna att effektivisera inköpen och välja rätt komponenter.



[www.oem.se](http://www.oem.se)

OEM INTERNATIONAL AB (publ)  
org.nr. 556184-6691,  
Box 1009,  
573 28 Tranås  
+46 75-242 40 00