



# Bokslutskommuniké

## Helåret 2020

### Fjärde kvartalet 2020

- Orderingången ökade med 7 % till 897 MSEK (836)
- Nettoomsättningen ökade med 5 % till 868 MSEK (828)
- Rörelseresultatet ökade med 28 % till 104 MSEK (82)
- EBITA ökade med 26 % till 107 MSEK (85)
- Resultat efter skatt ökade med 21 % till 79 MSEK (65)
- Resultat per aktie uppgick till 3,41 kr (2,82)

### Januari - December 2020

- Orderingången ökade med 2 % till 3 368 MSEK (3 303)
- Nettoomsättningen uppgick till 3 283 MSEK (3 299)
- Rörelseresultatet ökade med 10 % till 408 MSEK (371)
- EBITA ökade med 10 % till 422 MSEK (385)
- Resultat efter skatt ökade med 10 % till 317 MSEK (289)
- Resultat per aktie uppgick till 13,73 kr (12,50)
- Styrelsen föreslår en ordinarie utdelning om 7,50 kr per aktie (0)
- Styrelsen förslår också årsstämman att besluta om att till aktieägarna överföra motsvarande 12,50 kr per aktie via ett automatiskt inlösenförfarande.



## Stark avslutning på året

Efterfrågan var god under fjärde kvartalet och orderingången ökade med 7 procent och nettoomsättningen med 5 procent. Förvärv påverkade nettoomsättningen med 1 procent och valutan påverkade negativt med 3 procent. Det innebär att den organiska tillväxten i kvartalet uppgick till 7 procent. Detta är en tydlig återhämtning från andra och tredje kvartalet som hade en organisk tillväxt på -10 procent respektive 0 procent.

Rörelseresultatet (EBITA) ökade med 26 procent under fjärde kvartalet och EBITA-marginalen stärktes till 12,4 procent (10,3). Förklaringen till det starka resultatet är den ökade omsättningen tillsammans med lägre kostnader i huvudsak till följd av mindre marknadsaktiviteter.

För helåret 2020 har den succesiva återhämtningen gjort att orderingången överträffade föregående år med 2 procent medan omsättningen hamnade på föregående årsnivå. Förvärv påverkade nettoomsättningen med 1 procent och valutan påverkade negativt med 1 procent.

Rörelseresultatet (EBITA) för helåret ökade med 10 procent till den högsta nivån i företagets historia. EBITA-marginal nådde också den högsta nivån i företagets historia och uppgick till 12,9 procent (11,7).

## Utveckling i regionerna, fjärde kvartalet

Smittspridningen ökade under fjärde kvartalet vilket gjorde att de marknadsaktiviteter som succesivt återupptogs under tredje kvartalet åter avstannade. Samtidigt har respektive organisation i högre grad mognat i den nya situationen och har hittat effektiva former att bedriva försäljningsarbetet.

I region Sverige var återhämtningen stark vilket gav en organisk tillväxt på 8 procent. ATC och Elektro Elco är de enheter som visar på starkast utveckling, men även OEM Automatic, Svenska Helag, Nexa, Internordic, Telfa och Batteripoolen har haft positiv omsättningsutveckling i kvartalet.

Även region Finland, Baltikum och Kina hade en stark återhämtning, vilket gav en organisk tillväxt på 6 procent. Verksamheterna i Finland har haft en god återhämtning under kvartalet medan efterfrågan fortsatt varit svag i Baltikum.

Region Danmark, Norge, Storbritannien och östra Centraleuropa har fortsatt störst påverkan av pandemin, men har haft en viss återhämtning. De norska och engelska verksamheterna har haft positiv omsättningsutveckling under kvartalet.

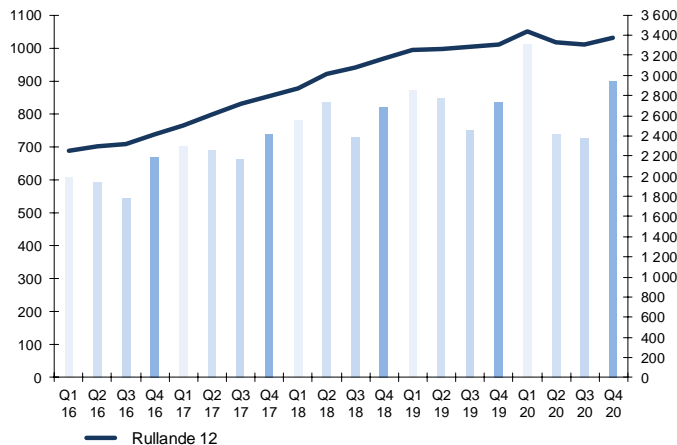
## Stabil affärsmodell

Den pågående pandemin har skapat en osäker marknadssituation vilket gör att planer löpande måste omarbetas. Det vi upplevt under det gångna året liknar inget annat som vi varit med om. Koncernens verksamheter har dock på ett imponerande sätt klarat av att inte bara vidmakthålla servicenivån till kunderna utan också fortsatt utvecklat verksamheterna och tagit nya marknadsandelar. Det starka engagemang och kreativiteten som finns i våra bolag är djupt imponerande och jag är övertygad om att detta på många sätt besvärliga år har stärkt koncernen.

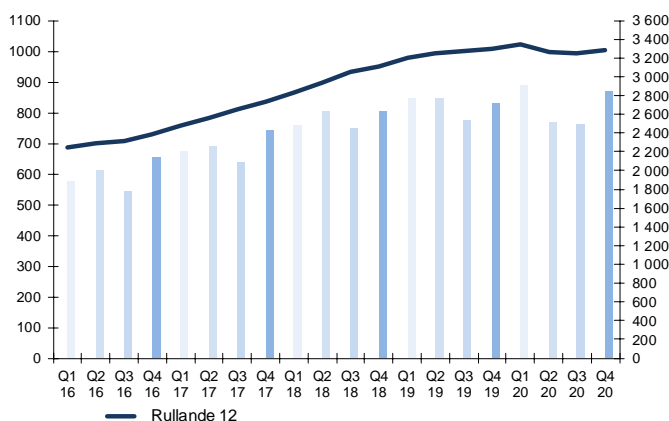
Jörgen Zahlin

Verkställande direktör och koncernchef

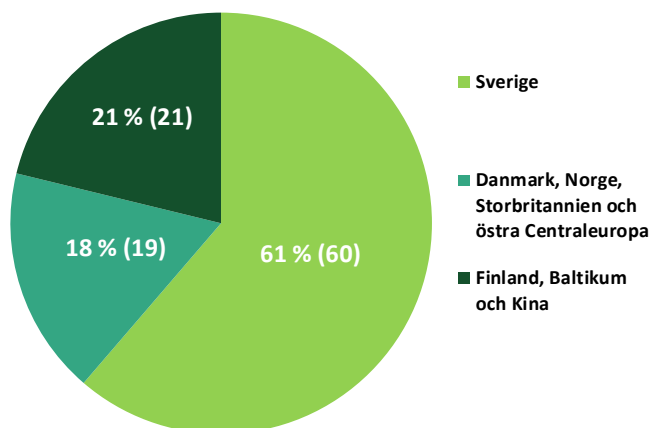
## Orderingång MSEK



## Nettoomsättning MSEK



## Andel per region 2020



## Orderingång

Orderingången uppgick till 897 MSEK (836) under fjärde kvartalet 2020, vilket är en ökning med 7 %. För jämförbara enheter inklusive valutapåverkan ökade orderingången med 6 % och den förvärvade orderingången uppgick till 1 %.

Under fjärde kvartalet 2020 var orderingången 3 % högre än nettoomsättningen.

Under helåret 2020 ökade orderingången med 2 % och uppgick till 3 368 MSEK (3 303). För jämförbara enheter inklusive valutapåverkan ökade orderingången med 1 %.

Orderstocken per 31 december 2020 uppgick till 514 MSEK (425) vilket är 21 % högre än motsvarande tidpunkt föregående år.

## Omsättningsutveckling

Nettoomsättningen under fjärde kvartalet 2020 uppgick till 868 MSEK (828), vilket är en ökning med 5 %. För jämförbara enheter ökade nettoomsättningen med 7 % och den förvärvade nettoomsättningen uppgick till 1 %.

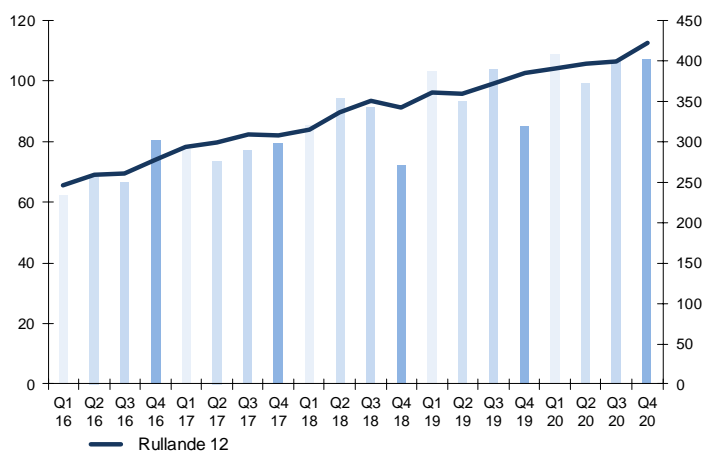
Valutaförändringar påverkade under fjärde kvartalet nettoomsättningen negativt med 3 %.

För helåret 2020 uppgick nettoomsättningen till 3 283 MSEK (3 299), vilket är på samma nivå som 2019. Den förvärvade omsättningen påverkade nettoomsättningen positivt med 1 % medan valutaförändringar har påverkat negativt under året med 1%, vilket innebär ingen organisk tillväxt för helåret.

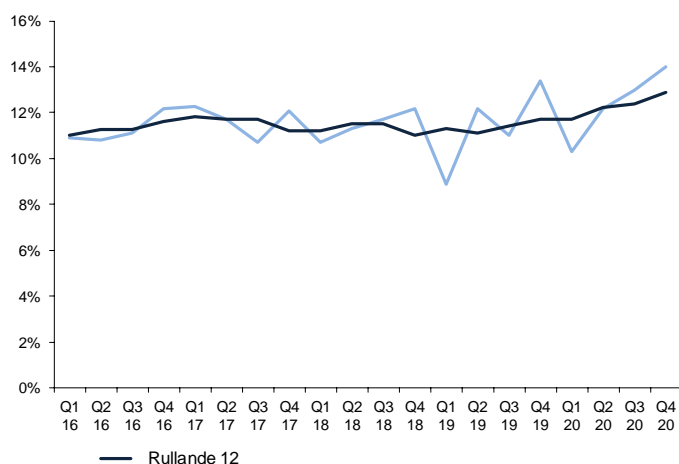
Jämfört med föregående år finns nettoomsättningstillväxt i de svenska verksamheterna Elektro Elco, Svenska Helag, ATC Tape Converting, Svenska Batteripoolen och Nexa Trading, samt verksamheterna i Norge, Ungern och Kina.

Det är små procentuella förskjutningar mellan regionerna där Region Sverige ökade sin andel med 1 procentenhet och Region Danmark, Norge, Storbritannien och östra Centraleuropa minskade med 1 procentenhet. För Region Finland, Baltikum och Kina var andelen oförändrad.

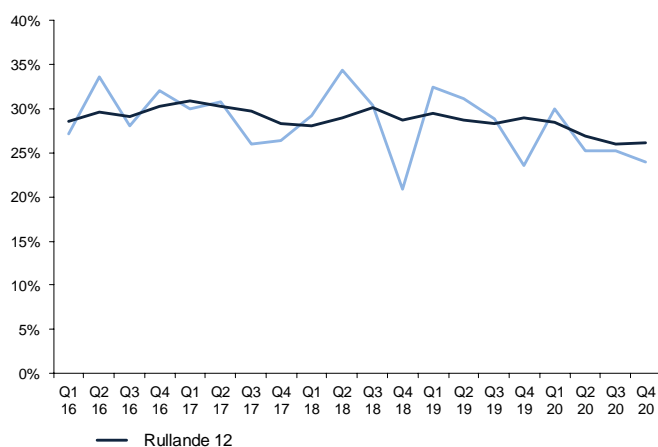
## EBITA MSEK



## EBITA-marginal



## Räntabilitet på eget kapital



**Not:** Räntabiliteten för respektive kvartal är uppräknade med fyra för att erhålla en bättre jämförelse mot rullande 12 månader i diagrammet.

## Resultatutveckling

EBITA, rörelseresultatet före av- och nedskrivning av immateriella anläggningstillgångar hänförliga till förvärv, ökade under fjärde kvartalet 2020 med 26 % till 107 MSEK (85). EBITA-marginalen uppgick till 12,4 % (10,3).

För helåret 2020 uppgick EBITA till 422 MSEK (385), vilket är en ökning med 10 %. EBITA-marginalen uppgick för samma period till 12,9 % (11,7).

Rörelseresultatet ökade under fjärde kvartalet 2020 med 28 % till 104 MSEK (82).

Akkumulerat för helåret 2020 uppgick rörelseresultatet till 408 MSEK (371), vilket är en ökning med 10 %. Rörelsemarginalen uppgick till 12,0 % (9,9) under fjärde kvartalet och ackumulerat för helåret 2020 till 12,4 % (11,3).

Resultatet efter skatt ökade under helåret 2020 med 10 % och uppgick till 317 MSEK (289).

Resultat per aktie under helåret 2020 uppgick till 13,73 kronor (12,50).

Resultatet har påverkats positivt genom statliga lönerelaterade stöd i Sverige och i utländska verksamheter med 9,1 MSEK.

## Räntabilitet

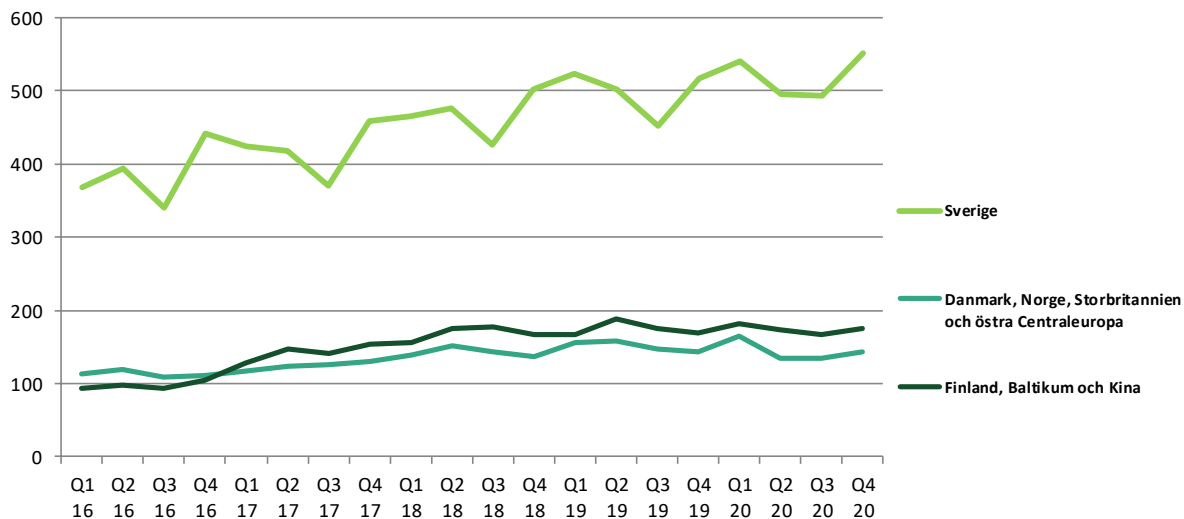
Räntabiliteten på eget kapital under fjärde kvartalet 2020 uppgick till 6,0 % jämfört med 5,9 % för motsvarande kvartal föregående år.

För helåret 2020 uppgick räntabiliteten på eget kapital till 26,1 % att jämföra med målet på 20 %.

Eget kapital uppgick till 1 366 MSEK (1 066) och soliditeten till 69 % (62) per 31 december 2020.

## Omsättningsutveckling regionvis per kvartal

### MSEK



## Sverige

OEM Automatic AB, OEM Motor AB, Telfa AB, Svenska Batteripoolen AB, Elektro Elco AB, Nexa Trading AB, OEM Electronics AB, Internordic Bearings AB, Svenska Helag AB, Flexitron AB, Agolux AB, AB Ernst Hj Rydahl Bromsbandfabrik och ATC Tape Converting AB.

MSEK	2020 Q4	2019 Q4	2020 Helår	2019 Helår
Orderingång	562	510	2 085	1 986
Nettoomsättning	551	518	2 013	1 995
EBITA	85	71	303	286
EBITA-marginal	15 %	14 %	15 %	14 %

Nettoomsättningen ökade med 1 % under helåret 2020 till 2 013 MSEK (1 995). Nettoomsättningen har påverkats negativt av valutaförändringar med 1 % vilket innebär en positiv organisk tillväxt i regionen med 2 %. De verksamheter som utvecklats bäst är ATC Tape Converting och Elektro Elco som ökade omsättningen 35 % respektive 24 % under perioden medan Batteripoolen och Nexa hade en ökning på 4 %. Koncernens största bolag OEM Automatic minskade omsättningen 3 % jämfört med föregående år.

Orderingångsökningen var 5 % under helåret 2020 och uppgick till 2 085 MSEK (1 986). Orderingången var ackumulerat för helåret 4 % högre än nettoomsättningen.

EBITA ökade med 6 % till 303 MSEK (286) under helåret 2020, vilket i huvudsak beror på kostnadsbesparingar samt i viss mån på erhållna statliga stöd till följd av pandemin. EBITA har även påverkats positivt genom omvärdering av villkorade köpeskillningar med 1,9 MSEK.

## Finland, Baltikum och Kina

OEM Automatic FI, Akkupojat Oy, OEM Electronics FI, Rauheat OY, OEM Automatic OU, OEM Automatic UAB, OEM Automatic SIA och OEM Automatic (Shanghai) Co.Ltd.

MSEK	2020 Q4	2019 Q4	2020 Helår	2019 Helår
Orderingång	180	183	698	711
Nettoomsättning	174	169	695	699
EBITA	16	15	83	71
<i>EBITA-marginal</i>	9 %	9 %	12 %	10 %

Nettoomsättningen under helåret 2020 minskade med 1 % och uppgick till 695 MSEK (699). Nettoomsättningen har påverkats negativt av valutakursförändringar med 1 %, vilket innebär ingen organisk tillväxt i regionen under 2020.

Orderingången för regionen minskade med 2 % under helåret 2020 och uppgick till 698 MSEK (711). Orderingången var i nivå med nettoomsättningen.

Enheten i Kina har haft tillväxt under året med en nettoomsättningsökning på 4 %. Övriga enheter i Finland och Baltikum har en lägre nivå än tidigare. Verksamheterna i Baltikum och Kina är små och har liten påverkan på den totala utvecklingen i regionen.

Under fjärde kvartalet har verksamheten i Sitek-Palvelu integrerats med OEM Automatic FI genom ett nytt affärsområde för pumpar, process- samt tryck- och flödeskomponenter.

EBITA ökade med 18 % till 83 MSEK (71), vilket i huvudsak beror på lägre kostnadsmassa, samt i viss mån på statliga stödåtgärder på grund av pandemin.

## Danmark, Norge, Storbritannien och östra Centraleuropa

OEM Automatic Klitsö A/S, OEM Automatic AS, OEM Automatic Ltd, Zoedale Ltd, OEM Automatic Sp z o. o., OEM Electronics PL, OEM Automatic spol. s r.o., OEM Automatic s.r.o. och OEM Automatic Kft.

MSEK	2020 Q4	2019 Q4	2020 Helår	2019 Helår
Orderingång	154	143	586	606
Nettoomsättning	142	142	575	604
EBITA	7	2	39	37
<i>EBITA-marginal</i>	5 %	2 %	7 %	6 %

Nettoomsättningen minskade under helåret 2020 med 5 % till 575 MSEK (604). Nettoomsättningen har påverkats negativt av valutakursförändringar med 3 % och positivt av förvärvad omsättning med 6 %, vilket innebär att den organiska tillväxten i regionen har varit negativ med 8 %. Verksamheter i Norge och Ungern har haft tillväxt under året med en nettoomsättningsökning på 19 respektive 10 %.

Orderingången under helåret 2020 uppgick till 586 MSEK (606), vilket är en minskning med 3 %. Orderingången var under året 2 % högre än nettoomsättningen.

EBITA uppgick till 39 MSEK (37) vilket är en ökning med 4 %. Detta beror i huvudsak på en lägre kostnadsmassa och även vissa statliga stöd på grund av pandemin. EBITA har även påverkats positivt genom omvärdering av villkorade köpeskillningar med 3,3 MSEK.

## Övrig finansiell information

### Kassaflöde

Kassaflödet från den löpande verksamheten under helåret 2020 uppgick till 469 MSEK (291). Det totala kassaflödet uppgick till 337 MSEK (3) under året och har påverkats av investeringsverksamheten med -34 MSEK (-89). Ingen utdelning har gjorts detta år, vilket innebär att dess påverkan på kassaflödet är 0 (-156).

### Investeringar

Koncernens investeringar i anläggningstillgångar under helåret 2020 uppgick till 23 MSEK (88) och är hänförligt till fastigheter, maskiner och inventarier med 8 MSEK (67) och immateriella tillgångar med 15 MSEK (21), varav 15 MSEK (8) är relaterade till företagsförvärv och 0 (7) är relaterade till tillgångsförvärv.

### Likviditet

Likvida medel, bestående av kassa- och bankmedel, uppgick till 376 MSEK (42). Likvida medel tillsammans med beviljade men ej utnyttjade krediter uppgick till 762 MSEK (403) per 31 december, 2020. Koncernens finansiella räntebärande skulder uppgick till 103 MSEK (174), varav skulder enligt IFRS 16 leasing om 61 MSEK (66), vilket innebär att koncernen har en positiv nettokassa.

### Immateriella tillgångar

Resultatet för perioden helåret 2020 har belastats med avskrivningar av immateriella tillgångar med 19 MSEK (20). De immateriella tillgångarna uppgick per 31 december, 2020 till 187 MSEK (195).

### Soliditet

Soliditeten per 31 december, 2020 uppgick till 69 % (62).

### Anställda

Genomsnittligt antal anställda i koncernen har under året 2020 varit 894 personer (887). Vid periodens utgång var antalet anställda 885 personer (893). 13 personer har tillkommit i samband med förvärv.

### Aktieåterköp

Bolaget har under perioden inte återköpt några aktier. Totalt uppgår eget innehav i egna aktier till 61 847 aktier per 31 december, 2020. Innehavet motsvarar 0,3 % av totala antalet aktier. Årsstämmans bemyndigande är upp till 10 % av antalet aktier, vilket motsvarar 2 316 930 st.

### Förvärv

Den 31 januari 2020 förvärvades aktierna i Zoedale Ltd i Storbritannien. Bolaget, med huvudkontor i Bedford, bedriver handel med ventiler och ställdon för olika process- och industriella applikationer. Årsomsättningen uppgår till ca 37 MSEK och bolaget hade vid förvärvstidpunkten 15 anställda. Bolaget ingår i region Danmark, Norge, Storbritannien och östra Centraleuropa från och med 1 februari 2020. Köpeskilling för förvärvad verksamhet uppgick till 26,2 MSEK, inklusive villkorade köpeskillingar som beräknades till 6,1 MSEK och baserades på verksamhetens planerade utveckling under 2020 och 2021.

## Förvärvskalkyl (MSEK)

	Verkligt värde i koncernen
Förvärvade bolagets nettotillgångar vid förvärvstidpunkten	
Immateriella anläggningstillgångar	7,3
Byggnader och mark	5,2
Övriga anläggningstillgångar	0,2
Varulager	5,0
Övriga omsättningstillgångar	4,4
Likvida medel	3,4
Uppskjuten skatteskuld	-1,4
Övriga skulder	-5,5
Netto identifierbara tillgångar/skulder	18,6
Goodwill	7,6
Köpeskillning, inklusive villkorad köpeskillning	26,2

Genom förvärvet kommer övriga immateriella anläggningstillgångar öka med 7,3 MSEK. Övriga immateriella anläggningstillgångar avser kundrelationer som kommer att skrivas av under 5 år.

OEM använder normalt en förvärvsstruktur med basköpeskillning och villkorad köpeskillning. Initialt värderas villkorad köpeskillning till nuvärdet av det sannolika utfallet, vilket för årets förvärv är 6,1 MSEK. Villkorad köpeskillning omfattar maximalt 2 år och utfallet kan maximalt bli 7,1 MSEK. Både basköpeskillningen och den villkorade köpeskillningen regleras kontant. Externa transaktionskostnader kopplade till genomfört förvärv uppgår under perioden till 0,4 MSEK (-)

### Omvärdering villkorade köpeskillningar

Utvecklingen hos tidigare genomförda förvärv har föranlett omvärdering av skuldförda villkorade köpeskillningar som minskat med -5,2 MSEK (-0,5). Detta har redovisats i övriga rörelseintäkter och har påverkat rörelseresultatet positivt under 2020 med 5,2 MSEK (0,5). Kvarvarande skuldförda köpeskillningar (både fasta och villkorade) avseende genomförda förvärv per 31 december 2020 uppgick till 5,4 MSEK (16,7).

### Redovisningsprinciper

Denna delårsrapport i sammandrag för koncernen har upprättats i enlighet med IAS 34 Delårsrapportering samt tillämpliga bestämmelser i Årsredovisningslagen. Delårsrapporten för moderbolaget har upprättats i enlighet med Årsredovisningslagens 9 kapitel, Delårsrapport. För koncernen och moderbolaget har samma redovisningsprinciper och beräkningsgrunder tillämpats som i den senaste årsredovisningen. Det finns inte några IFRS-standarder eller IFRIC-uttalande med tillämpning fr.o.m. 2020 som har gett någon väsentlig effekt på koncernens resultat eller ställning.

Separata upplysningar om verkliga värden för finansiella tillgångar och skulder som redovisas till upplupet anskaffningsvärde lämnas ej eftersom redovisade värden av finansiella tillgångar och finansiella skulder anses utgöra rimliga approximationer av posternas verkliga värden. Detta eftersom det enligt företagsledningens bedömning inte har skett någon väsentlig förändring av marknadsräntor eller kreditmarginaler som skulle ha en väsentlig påverkan på det verkliga värdet av koncernens räntebärande skulder. För kundfordringar samt övriga kortfristiga fordringar och skulder anses vidare verkligt värde överensstämma med redovisat värde på grund av den korta löptiden för dessa poster.



I koncernens rapport över resultat i sammandrag presenteras rörelsens kostnader, till skillnad från tidigare delårsrapporter, fördelade på följande rader; handelsvaror, personalkostnader och övriga kostnader. I tidigare rapporter har det presenterats på en rad; rörelsens kostnader. För att skapa jämförbarhet har tidigare perioder fördelats enligt samma princip.

Erhållna statliga stöd för korttidsarbete och sjuklöner i Sverige och statliga stöd för permitteringar i Danmark, Norge och Storbritannien intäktsredovisas under övriga rörelseintäkter i koncernens rapport över resultat i sammandrag. Minskade sociala avgifter i Sverige, Polen och Finland redovisas som kostnadsreducering under personalkostnader.

### **Risker och osäkerhetsfaktorer**

OEM-koncernen utsätts genom sin verksamhet för både rörelserelaterade risker och finansiella risker. Som rörelserisker finns konkurrens- och verksamhetsrisk och som finansiella risker finns likviditets-, ränte- och valutarisk. OEM-koncernens finansverksamhet och hantering av finansiella risker sker i huvudsak i moderbolaget. För en fullständig redogörelse av risker som påverkar koncernen hänvisas till årsredovisningen för 2019 sidan 35 samt sidorna 77 - 79.

Utöver de risker och osäkerhetsfaktorer som beskrivs i årsredovisningen 2019, tillsammans med den allmänna osäkerhet som råder avseende effekter av Coronapandemin, bedöms inte några väsentliga risker eller osäkerhetsfaktorer ha tillkommit eller fallit bort. Vår specifika analys av risker med anledning av Covid-19 beskrivs vidare nedan.

Erhållna statliga stöd för korttidsarbete och sjuklöner i Sverige och statliga stöd för permitteringar i Danmark, Norge och Storbritannien har intäktsredovisats under övriga rörelseintäkter i koncernens rapport över resultat i sammandrag. Stöden för korttidsarbete i Sverige är ännu ej fastställda av staten men vår bedömning är att de bolag inom OEM-koncernen som sökt och erhållit statligt stöd för korttidsarbete är berättigade till stödet.

### **Transaktioner med närstående**

Inga transaktioner mellan OEM och närstående som väsentligen påverkat koncernens och moderbolagets ställning och resultat har ägt rum under perioden förutom koncerninterna aktieutdelningar.

### **Moderbolaget**

Nettoomsättningen för moderbolaget under helåret 2020 uppgick till 57 MSEK (57) och resultat efter finansiella poster uppgick till 55 MSEK (44). Nettoomsättningen avser endast koncerninterna transaktioner. Ovan angivna risker och osäkerhetsfaktorer angivna för koncernen gäller även indirekt för moderbolaget.

### **Händelser efter rapportperiodens utgång**

Händelser med anledning av Covid-19 beskrivs separat nedan. Utöver detta har inga andra väsentliga händelser inträffat efter rapportperiodens slut.

## **Påverkan på OEM-koncernen med anledning av Covid -19**

Pandemin hade begränsad påverkan på försäljningen under årets första kvartal. Under andra kvartalet påverkades flertalet verksamheter genom både lägre omsättning och lägre resultat för att under tredje kvartalet successivt förbättras och leveransförmågan från leverantörer normaliseras. Trots skärpta restriktioner och ökad smittspridning under fjärde kvartalet ökade efterfrågan och huvuddelen av koncernens bolag avslutade året starkt.

Koncernen har under året sänkt kostnaderna beroende på minskade reseaktiviteter och inställda marknadsaktiviteter samtidigt som statliga stöd, både i Sverige och utomlands, har erhållits under en del av året. I flertalet svenska verksamheter genomfördes korttidsarbete med statligt stöd under andra kvartalet. Liknande åtgärder med statligt stöd genomfördes i de norska, danska och engelska verksamheterna utifrån lokala förutsättningar. Det svenska stödet erhöles i huvudsak under pandemins inledande månader, då osäkerheten över dess framtida påverkan var stor. De flesta svenska verksamheter avslutade permitteringar under sommarmånaderna.

Ledningen har haft, och har fortsatt, en tät dialog med respektive verksamhet för att stötta arbetet att anpassa verksamheten till rådande förutsättningar. Pandemin har påverkat koncernens verksamheter i olika grad och åtgärder har genomförts utefter respektive verksamhets situation. De kostnads-effektiviseringar som genomförts är bland annat genom minskat resande, viss minskning av antalet anställda samt uppskjutna eller inställda marknadsaktiviteter.

Mot bakgrund av pandemin beslutades att både planerat inlösenförfarande samt föreslagen utdelning om totalt 394 Mkr drogs tillbaka, vilket kommunicerats i delårsrapporten för första kvartalet.

OEM värnar om medarbetares, leverantörers och kunders hälsa och följer fortsatt utvecklingen av pandemin noga. Varje bolagsledning är uppdaterad på respektive regeringars regler och rekommendationer för att i möjligaste mån hindra spridningen av viruset. För att begränsa smittspridning har åtgärder vidtagits bland annat genom fysisk distansering på arbetsplatser, riktlinjer för lunchrum och konferensrum, digitala möten istället för fysiska möten och tydlig information till medarbetare i syfte att begränsa smittspridning på och utanför arbetsplatsen. Arbete hemifrån helt eller delvis har genomförts periodvis där detta varit möjligt.

Den ökade smittspridningen under årets sista kvartal visar att situationen är fortsatt osäker och anpassningar av arbetssätt och strategier utefter respektive marknads och verksamhets situation kommer fortsatt behövas. Bedömningen är att den vaccinering som påbörjats kommer minska smittspridningen i samhället, men det är ännu osäkert när situationen blir mer stabil. Genom en fortsatt tät dialog med kunder och leverantörer, samtidigt som verksamheten fortsätter utvecklas kommer dock OEMs marknadsposition succesivt stärkas.

## **Årsstämma och valberedning**

Valberedningen som ska verka inför årsstämman den 22 april 2021 har följande sammansättning:

Petter Stillström (AB Traction), ordförande

Richard Pantzar (Orvaus AB)

Mattias Franzén (Siv Franzén)

Agne Svenberg

Valberedningen kan kontaktas genom Petter Stillström, tel. 070-747 56 61 alternativt e-post [petter.stillstrom@traction.se](mailto:petter.stillstrom@traction.se)

## Utdelning

Styrelsen föreslår ordinarie utdelning på 7,50 kronor per aktie (0). Föreslagen utdelning uppgår till 174 MSEK (0).

Med hänsyn till OEM Internationals starka finansiella ställning och som ett led i att förändra bolagets kapitalstruktur föreslår styrelsen årsstämman, utöver ordinarie utdelning, att besluta om att till aktieägarna överföra motsvarande 12,50 kronor per aktie. Detta motsvarar en överföring uppgående till 290 MSEK, vilket styrelsen föreslår genomförs via ett automatiskt inlösenförfarande. Detaljer kring programmet kommer i särskild broschyr och i årsredovisningen.

## Årsredovisning

Årsredovisningen för 2020 kommer finnas tillgänglig på huvudkontoret och bolagets hemsida, där den kan laddas ner som PDF-version, den 17 mars 2021. Ett exemplar kan beställas hos bolaget via e-post: [anna.enstrom@oem.se](mailto:anna.enstrom@oem.se) eller på telefon 075-242 40 05.

## Finansiell information

OEM lämnar finansiell information vid följande tillfällen:

Årsstämma 2021	22 april, 2021
Delårsrapport första kvartalet 2021	22 april, 2021
Delårsrapport andra kvartalet 2021	13 juli, 2021
Delårsrapport tredje kvartalet 2021	20 oktober, 2021
Bokslutskommuniké för helåret 2021	17 februari, 2022

## Definitioner

För definitioner se sid 17.

Tranås den 18 februari 2021

Jörgen Zahlin  
Verkställande Direktör och Koncernchef

Rapporten har ej varit föremål för särskild granskning av bolagets revisorer.

För kompletterande information kontakta VD Jörgen Zahlin 075-242 40 22, [jorgen.zahlin@oem.se](mailto:jorgen.zahlin@oem.se) eller Ekonomidirektör Johan Broman 075-242 40 02, [johan.broman@oem.se](mailto:johan.broman@oem.se).

Denna information är sådan information som OEM International AB (publ) är skyldigt att offentliggöra enligt EU:s förordning nr 596/2014 om marknadsmissbruk (MAR). Informationen lämnades för offentliggörande den 18 februari 2021 kl. 14.00 CET, genom Johan Bromans försorg.
---

## Regionernas omsättning och resultat

### OMSÄTTNING & RESULTAT PER RÖRELSESEGMENT

#### Nettoomsättning (MSEK)

	Jan- dec 2020	Jan- dec 2019	Q4 2020	Q3 2020	Q2 2020	Q1 2020	Q4 2019
Sverige, externa intäkter	2 013	1 995	551	462	459	541	518
Sverige, intäkter från andra segment	142	147	36	31	33	42	37
Finland, Baltikum och Kina, externa intäkter	695	699	174	166	173	182	169
Finland, Baltikum och Kina, intäkter från andra segment	7	8	2	1	3	2	2
Danmark, Norge, Storbritannien och östra Centraleuropa, externa intäkter	575	604	142	134	133	165	142
Danmark, Norge, Storbritannien och östra Centraleuropa, intäkter från andra segment	4	3	1	1	1	2	1
Eliminering	-153	-158	-38	-34	-37	-45	-41
	<b>3 283</b>	<b>3 299</b>	<b>868</b>	<b>761</b>	<b>766</b>	<b>888</b>	<b>828</b>

#### EBITA (MSEK)

	Jan- dec 2020	Jan- dec 2019	Q4 2020	Q3 2020	Q2 2020	Q1 2020	Q4 2019
Sverige	303	286	85	73	64	81	71
Finland, Baltikum och Kina	83	71	16	24	24	19	15
Danmark, Norge, Storbritannien och östra Centraleuropa	39	37	7	9	12	11	2
Koncerngemensamma funktioner	-3	-9	-1	1	0	-3	-3
	<b>422</b>	<b>385</b>	<b>107</b>	<b>107</b>	<b>99</b>	<b>109</b>	<b>85</b>

#### Rörelseresultat (MSEK)

	Jan- dec 2020	Jan- dec 2019	Q4 2020	Q3 2020	Q2 2020	Q1 2020	Q4 2019
EBITA	422	385	107	107	99	109	85
<i>Av- och nedskrivningar av immateriella anläggningstillgångar som uppkommit i samband med företagsförvärv</i>							
Sverige	-4	-6	-1	-1	-1	-1	-2
Finland, Baltikum och Kina	-7	-7	-2	-2	-2	-2	-2
Danmark, Norge, Storbritannien och östra Centraleuropa	-3	-1	-1	-1	-1	-1	0
Rörelseresultat	<b>408</b>	<b>371</b>	<b>104</b>	<b>103</b>	<b>96</b>	<b>105</b>	<b>82</b>

#### Resultat, koncern (MSEK)

	Jan- dec 2020	Jan- dec 2019	Q4 2020	Q3 2020	Q2 2020	Q1 2020	Q4 2019
Rörelseresultat	408	371	104	103	96	105	82
Finansiella poster netto	-8	-4	-4	-2	-3	1	-2
Resultat före skatt	<b>401</b>	<b>367</b>	<b>101</b>	<b>101</b>	<b>92</b>	<b>106</b>	<b>80</b>

#### Specifikation av externa intäkter per region och produktområde

	Sverige		Finland, Baltikum och Kina		Danmark, Norge, Storbritannien och östra Centraleuropa		Summa	
	Jan- dec 2020	Jan- dec 2019	Jan- dec 2020	Jan- dec 2019	Jan- dec 2020	Jan- dec 2019	Jan- dec 2020	Jan- dec 2019
<b>Produktområde</b>								
Automation	731	752	418	400	560	579	1 708	1 730
Components	298	309	73	76	15	25	387	410
Belysning och installationskomponenter	403	335	42	36	-	1	445	371
Övriga	580	599	162	187	-	-	743	786
	<b>2 013</b>	<b>1 995</b>	<b>695</b>	<b>699</b>	<b>575</b>	<b>604</b>	<b>3 283</b>	<b>3 298</b>

## Koncernens utfall och ekonomiska ställning

### KONCERNENS RAPPORT ÖVER RESULTAT I SAMMANDRAG (MSEK)

	Jan- dec 2020	Jan- dec 2019	Q4 2020	Q3 2020	Q2 2020	Q1 2020	Q4 2019
<b>Rörelsens intäket</b>							
Nettoomsättning	3 283	3 299	868	761	766	888	828
Övriga rörelseintäkter	15	0	2	3	11	-	0
<b>Rörelsens kostnader*</b>							
Handelsvaror	-2 139	-2 134	-572	-495	-500	-571	-534
Personalkostnader	-552	-568	-145	-120	-134	-153	-149
Övriga kostnader	-125	-153	-30	-27	-27	-40	-46
Av- och nedskrivningar av immateriella och materiella anläggningstillgångar	-74	-73	-18	-18	-20	-19	-19
<b>Rörelseresultat</b>	<b>408</b>	<b>371</b>	<b>104</b>	<b>103</b>	<b>96</b>	<b>105</b>	<b>82</b>
Finansnetto	-8	-4	-4	-2	-3	1	-2
<b>Resultat före skatt</b>	<b>401</b>	<b>367</b>	<b>101</b>	<b>101</b>	<b>92</b>	<b>106</b>	<b>80</b>
Skatt	-84	-78	-22	-20	-19	-22	-15
<b>Periodens resultat</b>	<b>317</b>	<b>289</b>	<b>79</b>	<b>81</b>	<b>73</b>	<b>84</b>	<b>65</b>
Periodens resultat per utestående aktier, kr **	13,73	12,50	3,41	3,51	3,16	3,65	2,82

\* Rörelsens kostnader presenteras, till skillnad från tidigare delårsrapporter, på följande rader, handelsvaror, personalkostnader och övriga kostnader. I tidigare delårsrapporter har kostnader enbart presenterats på en rad, rörelsens kostnader.

För att skapa jämförbarhet har tidigare perioder fördelats enligt samma princip.

\*\* Resultatet är hänförligt till moderbolagets aktieägare. Inga utspädningseffekter förekommer.

### KONCERNENS RAPPORT ÖVER TOTALRESULTAT I SAMMANDRAG (MSEK)

#### Övrigt totalresultat

<b>Periodens resultat</b>	<b>317</b>	<b>289</b>	<b>79</b>	<b>81</b>	<b>73</b>	<b>84</b>	<b>65</b>
<b>Poster som har omförts eller kan omföras till periodens resultat</b>							
Periodens omräkningsdifferenser vid omräkning av utländska verksamheter	-18	9	-17	3	-21	18	-9
<b>Poster som inte kan omföras till periodens resultat</b>							
Omvärdering av förmånsbestämda pensionsplaner	0	0	-	1	-1	-	1
<b>Periodens övrigt totalresultat</b>	<b>-18</b>	<b>9</b>	<b>-17</b>	<b>3</b>	<b>-22</b>	<b>18</b>	<b>-8</b>
<b>Periodens totalresultat</b>	<b>299</b>	<b>298</b>	<b>62</b>	<b>84</b>	<b>51</b>	<b>103</b>	<b>57</b>
<b>EBITA</b>	<b>422</b>	<b>385</b>	<b>107</b>	<b>107</b>	<b>99</b>	<b>109</b>	<b>85</b>

## RAPPORT ÖVER FINANSIELL STÄLLNING FÖR KONCERNEN I SAMMANDRAG (MSEK)

	2020-12-31	2019-12-31
<b>Anläggningstillgångar</b>		
Goodwill	146	141
Övriga immateriella anläggningstillgångar	41	54
<b>Summa immateriella anläggningstillgångar</b>	<b>187</b>	<b>195</b>
Materiella anläggningstillgångar	324	342
<b>Summa materiella anläggningstillgångar</b>	<b>324</b>	<b>342</b>
Uppskjuten skattefordran	8	4
Finansiella anläggningstillgångar	0	0
<b>Summa finansiella anläggningstillgångar</b>	<b>9</b>	<b>4</b>
<b>Summa anläggningstillgångar</b>	<b>520</b>	<b>541</b>
<b>Omsättningstillgångar</b>		
Varulager	579	629
Kortfristiga fordringar	517	512
Likvida medel	376	42
<b>Summa omsättningstillgångar</b>	<b>1 472</b>	<b>1 183</b>
<b>Summa tillgångar</b>	<b>1 992</b>	<b>1 725</b>
<b>Eget kapital</b>	<b>1 366</b>	<b>1 066</b>
Långfristiga skulder, räntebärande	42	50
Avsättning till pensioner	2	2
Övriga avsättningar	2	2
Långfristiga skulder, ej räntebärande	4	4
Uppskjuten skatteskuld	94	87
<b>Summa långfristiga skulder</b>	<b>145</b>	<b>144</b>
Kortfristiga skulder, räntebärande	61	124
Kortfristiga skulder, ej räntebärande	420	390
<b>Summa kortfristiga skulder</b>	<b>481</b>	<b>514</b>
<b>Summa eget kapital och skulder</b>	<b>1 992</b>	<b>1 725</b>

## RAPPORT ÖVER FÖRÄNDRINGAR I KONCERNENS EGET KAPITAL I SAMMANDRAG (MSEK)

	2020-12-31	2019-12-31
<b>Vid årets början</b>	<b>1 066</b>	<b>926</b>
Justering vid övergången till IFRS 16 (netto)	-	-1
<b>Periodens totalresultat</b>		
Periodens resultat	317	289
Periodens övrigt totalresultat	-18	9
<b>Periodens totalresultat</b>	<b>299</b>	<b>298</b>
Lämnad utdelning	-	-156
<b>Vid periodens slut</b>	<b>1 366</b>	<b>1 066</b>

## RAPPORT ÖVER KASSAFLÖDEN FÖR KONCERNEN I SAMMANDRAG (MSEK)

	Jan- dec 2020	Jan- dec 2019	Q4 2020	Q3 2020	Q2 2020	Q1 2020	Q4 2019
<b>Kassaflöde från den löpande verksamheten före förändringar av rörelsekapital</b>	<b>403</b>	363	107	101	91	104	83
Förändring av rörelsekapital	65	-72	48	-28	47	-1	9
<b>Kassaflöde från den löpande verksamheten</b>	<b>469</b>	291	156	73	137	103	92
Förvärv av dotterföretag, netto effekt på likvida medel	-26	-11	-1	-1	0	-23	-5
Förvärv av immateriella anläggningstillgångar	0	-13	0	0	0	0	-9
Förvärv av materiella anläggningstillgångar	-9	-67	-3	-2	-1	-3	-14
Försäljning av materiella anläggningstillgångar	0	1	0	0	0	0	0
<b>Kassaflöde från investeringsverksamheten</b>	<b>-34</b>	-89	-4	-3	-1	-26	-28
<b>Kassaflöde från finansieringsverksamheten</b>							
- Upptagna lån	3	2	0	0	2	1	1
- Amortering av lån	-2	-2	-1	0	0	0	0
- Amortering av leasingskuld	-35	-35	-9	-9	-8	-10	-7
- Förändring av checkräkningskredit	-63	-8	6	-25	-2	-42	-57
- Utbetald utdelning	-	-156	-	-	-	-	-
<b>Kassaflöde från finansieringsverksamheten</b>	<b>-97</b>	-199	-4	-34	-9	-51	-64
<b>Periodens kassaflöde</b>	<b>337</b>	3	148	35	128	26	0
Likvida medel vid periodens början	42	38	230	194	68	42	42
Kursdifferens	-3	1	-2	0	-1	0	-1
<b>Likvida medel vid periodens slut</b>	<b>376</b>	42	376	230	194	68	42

## NYCKELTAL

	Jan- dec 2020	Jan- dec 2019	Q4 2020	Q3 2020	Q2 2020	Q1 2020	Q4 2019
Räntabilitet på eget kapital, %	26,1	29,0	6,0	6,3	6,3	7,5	5,9
Räntabilitet på sysselsatt kapital, %	31,9	33,3	7,5	7,9	7,6	8,9	7,3
Räntabilitet på totalt kapital, %	22,7	22,9	5,4	5,7	5,4	6,2	5,0
Soliditet, %	68,6	61,8					
Periodens resultat per utestående aktier, kr*	13,73	12,50	3,41	3,51	3,16	3,65	2,82
Periodens resultat per totalt antal aktie, kr*	13,69	12,47	3,39	3,50	3,16	3,64	2,82
Eget kapital per totala antalet aktier, kr	58,95	46,03					
Genomsnittligt antal utestående aktier (tusental)	23 107	23 107	23 107	23 107	23 107	23 107	23 107
Genomsnittligt totalt antal aktier (tusental)	23 169	23 169	23 169	23 169	23 169	23 169	23 169
Rörelsemarginal, %	12,4	11,3	12,0	13,6	12,5	11,8	9,9
EBITA-marginal, %	12,9	11,7	12,4	14,0	13,0	12,2	10,3

\* Resultatet är hänförligt till moderbolagets aktieägare. Inga utspädnings effekter förekommer.

## Moderbolagets utfall och ekonomiska ställning

### RESULTATRÄKNING FÖR MODERBOLAGET I SAMMANDRAG (MSEK)

	Jan- dec 2020	Jan- dec 2019	Q4 2020	Q3 2020	Q2 2020	Q1 2020	Q4 2019
Nettoomsättning	57	57	14	14	15	14	14
Övriga rörelseintäkter	0	-	0	0	0	-	-
Rörelsens kostnader	-54	-51	-15	-11	-12	-15	-14
Avskrivningar	-7	-8	-1	-2	-2	-2	-2
<b>Rörelseresultat</b>	<b>-3</b>	<b>-3</b>	<b>-3</b>	<b>2</b>	<b>1</b>	<b>-2</b>	<b>-2</b>
Resultat från andelar i koncernföretag	58	47	-2	0	51	9	0
Övriga finansiella poster, netto	0	-1	0	0	0	0	0
<b>Resultat efter finansiella poster</b>	<b>55</b>	<b>44</b>	<b>-4</b>	<b>2</b>	<b>52</b>	<b>6</b>	<b>-1</b>
Bokslutsdispositioner	225	288	229	0	-4	-	288
<b>Resultat före skatt</b>	<b>280</b>	<b>331</b>	<b>225</b>	<b>2</b>	<b>48</b>	<b>6</b>	<b>286</b>
Skatt	-48	-61	-49	0	1	1	-62
<b>Periodens resultat</b>	<b>232</b>	<b>270</b>	<b>176</b>	<b>1</b>	<b>49</b>	<b>7</b>	<b>225</b>

Periodens totalresultat är detsamma som periodens resultat.

### BALANSRÄKNING FÖR MODERBOLAGET I SAMMANDRAG (MSEK)

Tillgångar	2020-12-31	2019-12-31
Immateriella anläggningstillgångar	5	10
Materiella anläggningstillgångar	17	19
Finansiella anläggningstillgångar	374	427
<b>Summa anläggningstillgångar</b>	<b>397</b>	<b>456</b>
Kortfristiga fordringar	534	559
Kassa och bank	260	-
<b>Summa omsättningstillgångar</b>	<b>795</b>	<b>559</b>
<b>Summa tillgångar</b>	<b>1 191</b>	<b>1 015</b>
<b>Eget kapital och skulder</b>		
<b>Eget kapital</b>		
Bundet eget kapital	76	77
Fritt eget kapital	640	407
<b>Summa eget kapital</b>	<b>716</b>	<b>484</b>
<b>Obeskattade reserver</b>	<b>333</b>	<b>300</b>
<b>Uppskjuten skatteskuld</b>	<b>2</b>	<b>2</b>
Långfristiga skulder, ej räntebärande	2	4
<b>Summa långfristiga skulder</b>	<b>2</b>	<b>4</b>
Kortfristiga skulder, räntebärande	-	61
Kortfristiga skulder, ej räntebärande	139	165
<b>Summa kortfristiga skulder</b>	<b>139</b>	<b>226</b>
<b>Summa eget kapital och skulder</b>	<b>1 191</b>	<b>1 015</b>



## Noter

Segmentrapportering presenteras på sidorna 5, 6 och 12, och upplysningar om verkligt värde på finansiella instrument och redovisningsprinciper presenteras på sidan 8 och 9.

## Definitioner

Förutom de konventionella ekonomiska prestationsmått fastställda av IFRS använder OEM begreppet EBITA/EBITA-marginal vars definition beskrivs nedan. Motivet är att OEM vill summera bolagens verksamhet avseende resultat och marginal rensat från avskrivningar som uppkommit i samband med förvärv och därigenom öka jämförbarheten mellan olika tidsperioder.

### EBITA

Rörelseresultat före av- och nedskrivningar av immateriella anläggningstillgångar som uppkommit i samband med företagsförvärv

Avstämning av beräkning av EBITA presenteras på sidan 12.

### EBITA-marginal

EBITA dividerat med nettoomsättningen

### Räntabilitet på sysselsatt kapital

EBITA plus finansiella intäkter i procent av genomsnittligt sysselsatt kapital

### Sysselsatt kapital

Balansomslutningen minskad med icke räntebärande skulder och avsättningar

### Räntabilitet på totalt kapital

EBITA plus finansiella intäkter i procent av genomsnittligt totalt kapital

### Räntabilitet på eget kapital

Årets resultat i procent av genomsnittligt eget kapital



## Ett av Europas ledande teknik-handelsföretag med 37 rörelse-drivande enheter i 14 länder

Under 40 år har OEM haft som idé att vara en värdeskapande länk mellan kunder och tillverkare av industriella komponenter och system. Längs vägen har bolaget vuxit från ett litet familjeföretag i Tranås i södra Sverige till en internationell teknikhandelskoncern med verksamheter i 14 länder i norra Europa, östra Centraleuropa, Storbritannien och Kina. OEM samarbetar med fler än 400 ledande och specialiserade tillverkare och ansvarar för deras försäljning på utvalda marknader. Sortimentet består av mer än 60 000 produkter inom produktområdena Elkomponenter, Maskinkomponenter & kabel, Tryck- & flödeskomponenter, Motorer, kullager & bromsar, Apparatkomponenter och Installationskomponenter. Koncernen har över 30 000 kunder inom främst tillverkande industri. Bolaget har hög kunskap för att hjälpa kunderna att effektivisera inköpen och välja rätt komponenter.

[www.oem.se](http://www.oem.se)

OEM INTERNATIONAL AB (publ)  
org.nr. 556184-6691,  
Box 1009,  
573 28 Tranås  
+46 75-242 40 00