

Delårsrapport

Q3 2020

Tredje kvartalet 2020

- Orderingången uppgick till 724 MSEK (750)
- Nettoomsättningen uppgick till 761 MSEK (776)
- Rörelseresultatet ökade med 3 % till 103 MSEK (100)
- EBITA ökade med 3 % till 107 MSEK (104)
- Resultat efter skatt ökade med 6 % till 81 MSEK (76)
- Resultat per aktie uppgick till 3,51 kr (3,30)

Januari - September 2020

- Orderingången uppgick till 2 471 MSEK (2 468)
- Nettoomsättningen uppgick till 2 415 MSEK (2 470)
- Rörelseresultatet ökade med 5 % till 304 MSEK (290)
- EBITA ökade med 5 % till 315 MSEK (300)
- Resultat efter skatt ökade med 7 % till 239 MSEK (224)
- Resultat per aktie uppgick till 10,32 kr (9,68)



Stabil utveckling – starkt resultat

Under tredje kvartalet har efterfrågan stabiliserats. Koncernens nettoomsättning minskade förvisso med 2 procent jämfört med samma period förra året, men utvecklingen kan helt hänföras till valutaeffekter som påverkade omsättningen negativt med 3 procent. Förvärv bidrog positivt med 1 procent, vilket innebär en oförändrad organisk tillväxt i kvartal tre. Jämfört med föregående kvartal, där nettoomsättningen minskade med 10 procent, ser vi en positiv utveckling. Orderingen följer samma mönster och minskade med 3 procent jämfört med samma period förra året, men är betydligt starkare än förra kvartalets 13-procentiga nedgång.

Rörelseresultatet (EBITA) ökade med 3 procent under tredje kvartalet och EBITA-marginalen stärktes ytterligare till 14,0 procent (13,4). Detta är det starkaste resultatet för ett enskilt kvartal i OEM:s historia. Förklaringen är en marginellt lägre omsättning med en markant lägre kostnadsbas, framför allt på grund av lägre resekostnader.

För niomånadersperioden januari-september 2020 är bilden liknande, orderingen är i princip oförändrad jämfört med samma period 2019, nettoomsättningen minskade med 2 procent samtidigt som resultat har förbättrats. EBITA-marginalen ökade från 12,2 procent till 13,0 procent.

Utveckling i regionerna, tredje kvartalet

Vi är fortsatt påverkade av Corona-pandemin. Under andra hälften av kvartalet har dock många av våra verksamheter återupptagit marknadsaktiviteter, även om förutsättningarna fortsatt skiljer sig åt i olika regioner.

I region Sverige hade vi en organisk tillväxt på 4 procent under kvartalet, vilket måste betecknas som starkt. Valutaeffekter påverkade nettoomsättningsutvecklingen negativt och totalt uppgick tillväxten till 2 procent. Elektro Elco är den enhet som visar på starkast utveckling, men även OEM Automatic, Batteripoolen och ATC Tape Converting är värda att nämnas i sammanhanget.

I region Finland, Baltikum och Kina minskar såväl ordergång som nettoomsättning, och en negativ organisk utveckling med 2 procent, samt en negativ påverkan av valutaeffekter om 4 procent, ger en minskning av nettoomsättningen med 6 procent. Sitek-Palvelu, som är en av våra mindre enheter, har haft positiv utveckling hela året.

Region Danmark, Norge, Storbritannien och östra Centraleuropa har generellt haft en större påverkan av pandemin än våra svenska och finska verksamheter. Den organiska omsättningstillväxten är negativ med 10 procent. De norska, polska och ungerska verksamheterna har klarat sig bäst men har ändå en mindre omsättningsminskning. De två marknader som påverkats mest av pandemin är Storbritannien och Slovakien.

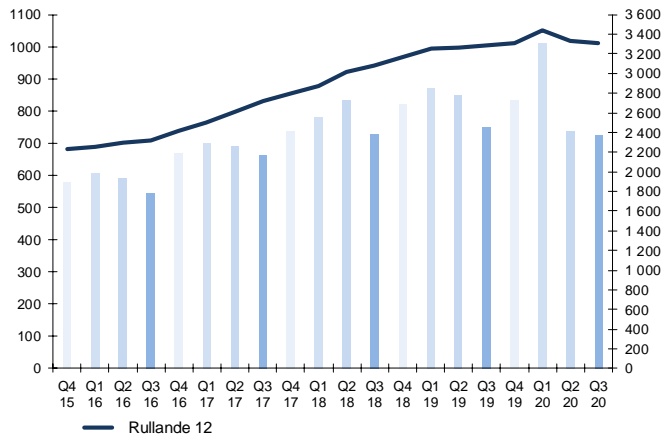
Välfungerande affärsmodell

Det finns en inneboende styrka i vår affärsmodell som gång på gång visat sig hålla. De utmaningar som vi i år ställts inför hade vi aldrig klarat utan fantastiska medarbetare och en stark företagskultur. Pandemin är inte en tillfällig storm som snart blåser över. Det arbetas intensivt med att utveckla vårt sätt att arbeta utifrån de nya förutsättningarna, som gör att vi fortsatt kan bidra till befintliga och nya kunders utveckling och på så sätt stärka vår marknadsposition.

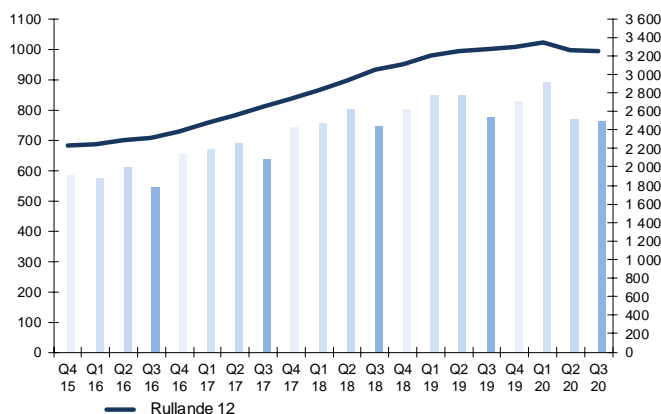
Jörgen Zahlin

Verkställande direktör och koncernchef

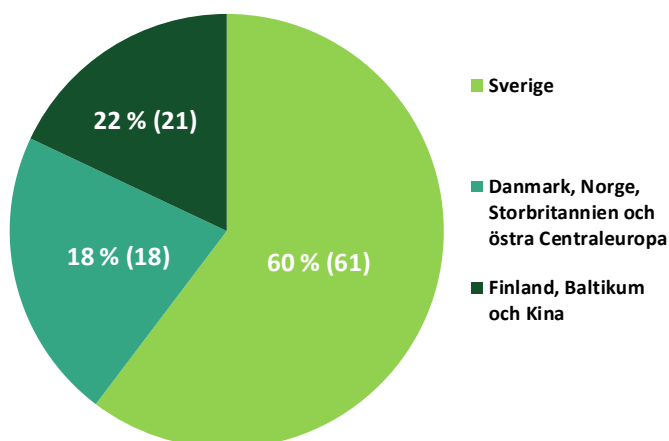
Orderingång MSEK



Nettoomsättning MSEK



Andel per region 2020



Orderingång

Orderingången uppgick till 724 MSEK (750) under tredje kvartalet 2020, vilket är en minskning med 3 %. För jämförbara enheter inklusive valutapåverkan minskade orderingången med 4 % och den förvärvade orderingången uppgick till 1 %.

Under tredje kvartalet 2020 var orderingången 5 % lägre än nettoomsättningen.

För perioden januari - september 2020 uppgick orderingången till 2 471 MSEK (2 468). För jämförbara enheter minskade orderingången med 1 %.

Orderstocken per 30 september 2020 uppgick till 484 MSEK (416) vilket är 16 % högre än motsvarande tidpunkt föregående år.

Omsättningsutveckling

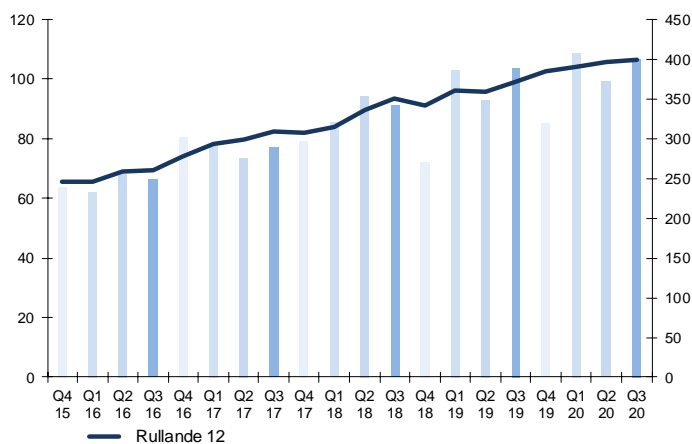
Nettoomsättningen under tredje kvartalet 2020 uppgick till 761 MSEK (776), vilket är en minskning med 2 %. För jämförbara enheter minskade nettoomsättningen med 3 % och den förvärvade nettoomsättningen uppgick till 1 %.

Valutaförändringar påverkade under andra kvartalet nettoomsättningen negativt med 3 %. För perioden januari - september 2020 uppgick nettoomsättningen till 2 415 MSEK (2 470), vilket är en minskning med 2 %. För jämförbara enheter rensat från valutapåverkan minskade nettoomsättningen med 2 %. Den förvärvade omsättningen påverkade nettoomsättning positivt med 1 % medan valutaförändringar har påverkat nettoomsättningen negativt under perioden med 1 %.

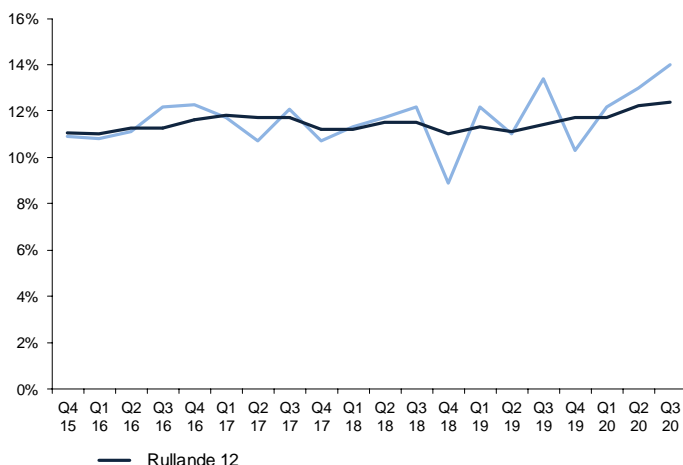
Jämfört med föregående år finns nettoomsättningstillväxt i de svenska verksamheterna Elektro Elco, ATC Tape Converting, Svenska Batteripoolen och Nexa Trading, samt Sitek-Palvelu i Finland och verksamheterna i Norge, och Ungern.

Det är små procentuella förskjutningar mellan regionerna där Region Sverige minskade sin andel med 1 procentenhet och Region Finland, Baltikum och Kina ökade sin andel med 1 procentenhet jämfört med föregående år. För Region Danmark, Norge, Storbritannien och östra Centraleuropa var andelen oförändrad.

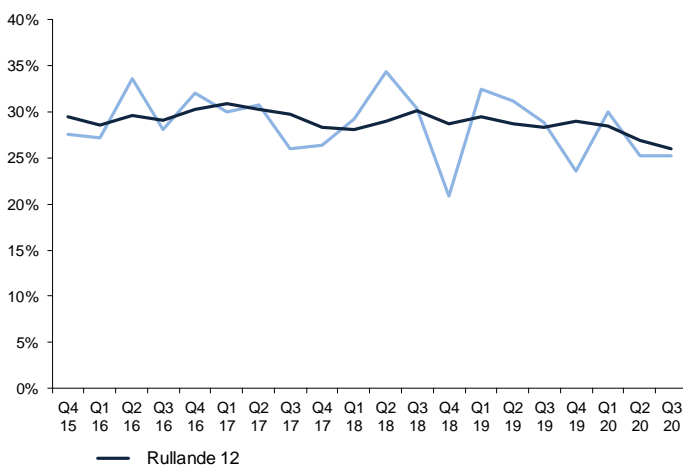
EBITA MSEK



EBITA-marginal



Räntabilitet på eget kapital



Not: Räntabiliteten för respektive kvartal är uppräknade med fyra för att erhålla en bättre jämförelse mot rullande 12 månader i diagrammet.

Resultatutveckling

EBITA, rörelseresultatet före av- och nedskrivning av immateriella anläggningstillgångar hänförliga till förvärv, ökade under tredje kvartalet 2020 med 3 % till 107 MSEK (104). EBITA-marginalen uppgick till 14,0 % (13,4).

För perioden januari - september 2020 uppgick EBITA till 315 MSEK (300), vilket är en ökning med 5 %. EBITA-marginalen uppgick för samma period till 13,0 % (12,2).

Rörelseresultatet ökade under tredje kvartalet 2020 med 3 % till 103 MSEK (100).

Ackumulerat för perioden januari - september uppgick rörelseresultatet till 304 MSEK (290), vilket är en ökning med 5 %.

Rörelsemarginalen uppgick till 13,6 % (12,9) under tredje kvartalet och ackumulerat för perioden januari - september 2020 till 12,6 % (11,7).

Resultatet efter skatt ökade under perioden januari - september 2020 med 7 % och uppgick till 239 MSEK (224).

Resultat per aktie under perioden januari - september 2020 uppgick till 10,32 kronor (9,68).

Räntabilitet

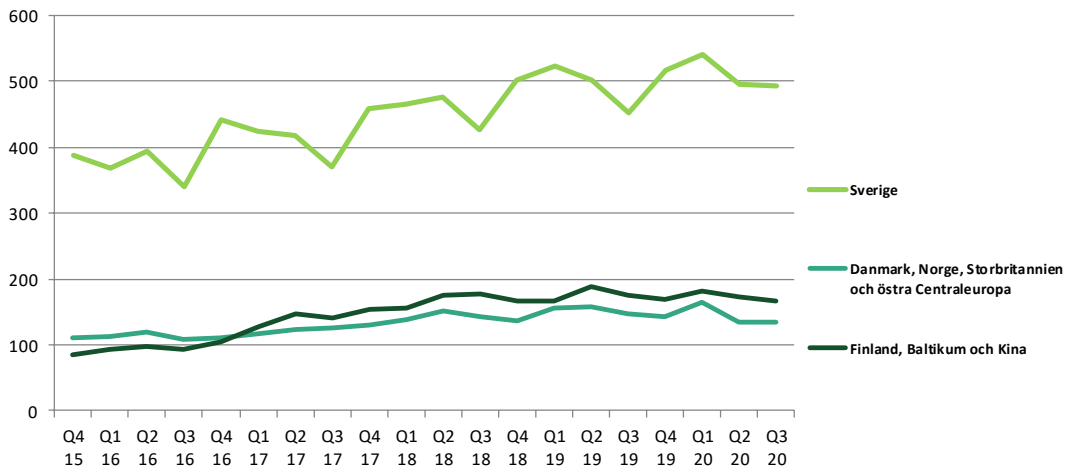
Räntabiliteten på eget kapital under tredje kvartalet 2020 uppgick till 6,3 % jämfört med 7,2 % för motsvarande kvartal föregående år.

På rullande 12 månader uppgick räntabiliteten på eget kapital till 26,0 % att jämföra med målet på 20 %.

Eget kapital uppgick till 1 304 MSEK (1 009) och soliditeten till 68 % (58) per 30 september, 2020.

Omsättningsutveckling regionvis per kvartal

MSEK



Sverige

OEM Automatic AB, OEM Motor AB, Telfa AB, Svenska Batteripoolen AB, Elektro Elco AB, Nexa Trading AB, OEM Electronics AB, Internordic Bearings AB, Svenska Helag AB, Flexitron AB, Agolux AB, AB Ernst Hj Rydahl Bromsbandfabrik och ATC Tape Converting AB.

MSEK	2020 Q3	2019 Q3	2020 Q1 – Q3	2019 Q1 – Q3	2019 Helår	Rullande 12 mån
Orderingång	434	442	1 522	1 476	1 986	2 032
Nettoomsättning	462	452	1 462	1 478	1 995	1 980
EBITA	73	72	218	215	286	289
EBITA-marginal	16 %	16 %	15 %	15 %	14 %	15 %

Nettoomsättningen minskade med 1 % under perioden januari – september till 1 462 MSEK (1 478). Nettoomsättningen har påverkats negativt av valutaförändringar med 2 % vilket innebär en positiv organisk tillväxt i regionen med 1 %. ATC Tape Converting och Elektro Elco har en ökning på 27 % respektive 23 % under perioden medan Batteripoolen och Nexa har en tillväxt på 5 % respektive 2 %. Koncernens största bolag OEM Automatic har en omsättning under året som är 6 % lägre jämfört med föregående år.

Orderingångsökningen var 2 % under perioden januari – september och uppgick till 1 522 MSEK (1 476). Orderingången var under perioden januari – september 4 % högre än nettoomsättningen.

EBITA ökade med 1 % till 218 MSEK (215) under perioden januari – september, vilket i huvudsak beror på kostnadsbesparingar samt erhållna statliga stöd som en följd av Corona-pandemins utbrott. EBITA har även påverkats positivt genom omvärdering av villkorade köpeskillingar med 1,2 MSEK.

Finland, Baltikum och Kina

OEM Automatic FI, Akkupojat Oy, OEM Electronics FI, Sitek-Palvelu OY, Rauheat OY, OEM Automatic OU, OEM Automatic UAB, OEM Automatic SIA och OEM Automatic (Shanghai) Co.Ltd.

MSEK	2020 Q3	2019 Q3	2020 Q1 – Q3	2019 Q1 – Q3	2019 Helår	Rullande 12 mån
Orderingång	155	171	518	528	711	701
Nettoomsättning	166	176	521	530	699	689
EBITA	24	23	67	56	71	81
<i>EBITA-marginal</i>	14 %	13 %	13 %	11 %	10 %	12 %

Nettoomsättningen var under perioden januari – september 2 % lägre än föregående år och uppgick till 521 MSEK (530). Nettoomsättningen har påverkats negativt av valutakursförändringar med 3 %, vilket innebär en positiv organisk tillväxt i regionen med 1 %.

Orderingången för regionen minskade med 2 % under perioden januari - september och uppgick till 518 MSEK (528). Orderingången var under perioden 1 % lägre än nettoomsättningen.

Sitek-Palvelu är det bolag i regionen som har haft en stark tillväxt under året med en nettoomsättningsökning på 22 %. Övriga enheter i Finland och Baltikum har en lägre nivå än tidigare medan verksamheten i Kina är på samma nivå som föregående år. Verksamheterna i Baltikum och Kina är små och har liten påverkan på den totala utvecklingen i regionen.

EBITA ökade med 20 % till 67 MSEK (56), vilket i huvudsak beror bättre täckningsbidrag och lägre kostnads massa, samt i viss mån statliga stödåtgärder på grund av Corona-pandemin.

Danmark, Norge, Storbritannien och östra Centraleuropa

OEM Automatic Klitsö A/S, OEM Automatic AS, OEM Automatic Ltd, Zoedale Ltd, OEM Automatic Sp z o. o., OEM Electronics PL, OEM Automatic spol. s r.o., OEM Automatic s.r.o. och OEM Automatic Kft.

MSEK	2020 Q3	2019 Q3	2020 Q1 – Q3	2019 Q1 – Q3	2019 Helår	Rullande 12 mån
Orderingång	135	137	431	463	606	574
Nettoomsättning	134	148	433	462	604	575
EBITA	9	9	31	35	37	34
<i>EBITA-marginal</i>	7 %	6 %	7 %	8 %	6 %	6 %

Nettoomsättningen minskade under perioden januari - september med 6 % till 433 MSEK (462). Nettoomsättningen har påverkats negativt av valutakursförändringar med 5 % och positivt av förvärvad omsättning med 6 %, vilket innebär att den organiska tillväxten i regionen har varit negativ med 7 %. Verksamheten i Norge är den verksamhet som uppvisar starkast procentuell organisk tillväxt.

Orderingången under perioden januari - september uppgick till 431 MSEK (463), vilket är en minskning med 7 %. Orderingången var under perioden 2 MSEK lägre än nettoomsättningen.

EBITA uppgick till 31 MSEK (35) vilket är en minskning med 11 %. Detta beror i huvudsak på lägre omsättning tillsammans med lägre täckningsbidrag. Resultatminskningen har dock mildrats av minskade kostnader och statliga stöd på grund av Corona-pandemins utbrott. EBITA har även påverkats positivt genom omvärdering av villkorade köpeskillingar med 2,8 MSEK.

Övrig finansiell information

Kassaflöde

Kassaflödet från den löpande verksamheten under perioden januari - september 2020 uppgick till 313 MSEK (199). Det totala kassaflödet uppgick till 189 MSEK (3) under samma period och har bl.a. påverkats av investeringsverksamheten med -31 MSEK (-61). Ingen utdelning har gjorts detta år, vilket innebär att dess påverkan på kassaflödet är 0 (-156).

Investeringar

Koncernens investeringar i anläggningstillgångar under perioden januari - september 2020 uppgick till 21 MSEK (57) och är hänförligt till fastigheter, maskiner och inventarier med 6 MSEK (53) och immateriella tillgångar med 15 MSEK (4), varav 15 MSEK (-) är relaterade till företagsförvärv.

Likviditet

Likvida medel, bestående av kassa- och bankmedel, uppgick till 230 MSEK (42). Likvida medel tillsammans med beviljade men ej utnyttjade krediter uppgick till 623 MSEK (346) per 30 september, 2020. Koncernens finansiella räntebärande skulder uppgick till 101 MSEK (233), varav skulder enligt IFRS 16 leasing om 63 MSEK (68), vilket innebär att koncernen har en positiv nettokassa.

Immateriella tillgångar

Resultatet för perioden januari - september 2020 har belastats med avskrivningar av immateriella tillgångar med 15 MSEK (15). De immateriella tillgångarna uppgick per 30 september, 2020 till 194 MSEK (185).

Soliditet

Soliditeten per 30 september, 2020 uppgick till 68 % (58).

Anställda

Genomsnittligt antal anställda i koncernen har under året 2020 varit 899 personer (875). Vid periodens utgång var antalet anställda 893 personer (892). Av denna ökning har 15 personer tillkommit i samband med förvärv.

Aktieåterköp

Bolaget har under perioden inte återköpt några aktier. Totalt uppgår eget innehav i egna aktier till 61 847 aktier per 30 september, 2020. Innehavet motsvarar 0,3 % av totala antalet aktier. Årsstämman bemyndigande är upp till 10 % av antalet aktier, vilket motsvarar 2 316 930 st.

Förvärv

Den 31 januari 2020 förvärvades aktierna i Zoedale Ltd i Storbritannien. Bolaget, med huvudkontor i Bedford, bedriver handel med ventiler och ställdon för olika process- och industriella applikationer. Årsomsättningen uppgår till ca 37 MSEK och bolaget har 15 anställda. Bolaget ingår i region Danmark, Norge, Storbritannien och östra Centraleuropa från och med 1 februari 2020. Köpeskilling för förvärvad verksamhet uppgick till 26,2 MSEK, inklusive villkorade köpeskillingar som beräknades till 6,1 MSEK och baserades på verksamhetens planerade utveckling under 2020 och 2021.

Preliminär förvärvskalkyl (MSEK)

	Verkligt värde i koncernen
Förvärvade bolagets nettotillgångar vid förvärvstidpunkten	
Immateriella anläggningstillgångar	7,3
Byggnader och mark	5,2
Övriga anläggningstillgångar	0,2
Varulager	5,0
Övriga omsättningstillgångar	4,4
Likvida medel	3,4
Uppskjuten skatteskuld	-1,4
Övriga skulder	-5,5
Netto identifierbara tillgångar/skulder	18,6
Goodwill	7,6
Köpeskillning, inklusive villkorad köpeskillning	26,2

Genom förvärvet kommer övriga immateriella anläggningstillgångar öka med 7,3 MSEK. Övriga immateriella anläggningstillgångar avser kundrelationer som kommer att skrivas av under 5 år.

OEM använder normalt en förvärvsstruktur med basköpeskillning och villkorad köpeskillning. Inicialt värderas villkorad köpeskillning till nuvärdet av det sannolika utfallet, vilket för årets förvärv är 6,1 MSEK. Villkorad köpeskillning omfattar maximalt 2 år och utfallet kan maximalt bli 7,1 MSEK. Både basköpeskillningen och den villkorade köpeskillningen regleras kontant.

Externa transaktionskostnader kopplade till genomfört förvärv uppgår under perioden till 0,4 MSEK (-)

Omvärdering villkorade köpeskillningar

Utvecklingen hos tidigare genomförda förvärv har föranlett omvärdering av skuldförda villkorade köpeskillningar som minskat med 4,0 MSEK (-). Detta har redovisats i övriga rörelseintäkter och har påverkat rörelseresultatet positivt under 2020 med 4,0 MSEK (-). Kvarvarande skuldförda köpeskillningar (både fasta och villkorade) avseende genomförda förvärv per 30 september 2020 uppgick till 8,1 MSEK (11).

Redovisningsprinciper

Denna delårsrapport i sammandrag för koncernen har upprättats i enlighet med IAS 34 Delårsrapportering samt tillämpliga bestämmelser i Årsredovisningslagen. Delårsrapporten för moderbolaget har upprättats i enlighet med Årsredovisningslagens 9 kapitel, Delårsrapport. För koncernen och moderbolaget har samma redovisningsprinciper och beräkningsgrunder tillämpats som i den senaste årsredovisningen. Det finns inte några IFRS-standarder eller IFRIC-uttalande med tillämpning fr. o m 2020 som har gett någon väsentlig effekt på koncernens resultat eller ställning.

Separata upplysningar om verkliga värden för finansiella tillgångar och skulder som redovisas till upplupet anskaffningsvärde lämnas ej eftersom redovisade värden av finansiella tillgångar och finansiella skulder anses utgöra rimliga approximationer av posternas verkliga värden. Detta eftersom det enligt företagsledningens bedömning inte har skett någon väsentlig förändring av marknadsräntor eller kreditmarginaler som skulle ha en väsentlig påverkan på det verkliga värdet av koncernens

räntebärande skulder. För kundfordringar samt övriga kortfristiga fordringar och skulder anses vidare verkligt värde överensstämja med redovisat värde på grund av den korta löptiden för dessa poster.

I koncernens rapport över resultat i sammandrag presenteras rörelsens kostnader, till skillnad från tidigare delårsrapporter, fördelade på följande rader; handelsvaror, personalkostnader och övriga kostnader. I tidigare rapporter har det presenterats på en rad; rörelsens kostnader. För att skapa jämförbarhet har tidigare perioder fördelats enligt samma princip.

Erhållna statliga stöd för korttidsarbete och sjuklöner i Sverige och statliga stöd för permitteringar i Danmark, Norge och Storbritannien intäktsredovisas under övriga rörelseintäkter i koncernens rapport över resultat i sammandrag. Minskade sociala avgifter i Sverige, Polen och Finland redovisas som kostnadsreducering under personalkostnader.

Risker och osäkerhetsfaktorer

OEM-koncernen utsätts genom sin verksamhet för både rörelserelaterade risker och finansiella risker. Som rörelserisker finns konkurrens- och verksamhetsrisk och som finansiella risker finns likviditets-, ränte- och valutarisk. OEM-koncernens finansverksamhet och hantering av finansiella risker sker i huvudsak i moderbolaget. För en fullständig redogörelse av risker som påverkar koncernen hänvisas till årsredovisningen för 2019 sidan 35 samt sidorna 77 - 79.

Utöver de risker och osäkerhetsfaktorer som beskrivs i årsredovisningen 2019, tillsammans med den allmänna osäkerhet som råder avseende effekter av Coronapandemin, bedöms inte några väsentliga risker eller osäkerhetsfaktorer ha tillkommit eller fallit bort. Vår specifika analys av risker med anledning av Covid-19 beskrivs vidare nedan.

Erhållna statliga stöd för korttidsarbete och sjuklöner i Sverige och statliga stöd för permitteringar i Danmark, Norge och Storbritannien har intäktsredovisats under övriga rörelseintäkter i koncernens rapport över resultat i sammandrag. Stöden för korttidsarbete i Sverige är ännu ej fastställda av staten men vår bedömning är att de bolag inom OEM-koncernen som sökt och erhållit statligt stöd för korttidsarbete är berättigade till stödet.

Transaktioner med närstående

Inga transaktioner mellan OEM och närstående som väsentligen påverkat koncernens och moderbolagets ställning och resultat har ägt rum under perioden förutom koncerninterna aktieutdelningar.

Moderbolaget

Nettoomsättningen för moderbolaget under perioden januari - september 2020 uppgick till 44 MSEK (42) och resultat efter finansiella poster uppgick till 60 MSEK (45). Nettoomsättningen avser endast koncerninterna transaktioner. Ovan angivna risker och osäkerhetsfaktorer angivna för koncernen gäller även indirekt för moderbolaget.

Händelser efter rapportperiodens utgång

Händelser med anledning av Covid-19 beskrivs separat nedan. Utöver detta har inga andra väsentliga händelser inträffat efter rapportperiodens slut.

Påverkan på OEM-koncernen med anledning av Covid-19

Pandemin hade begränsad påverkan på försäljningen under årets första kvartal. Under andra kvartalet påverkades flertalet verksamheter genom både lägre omsättning och lägre resultat. Under tredje kvartalet har efterfrågan succesivt förbättrats samtidigt som leveransförmågan från leverantörer har normaliserats.

Koncernen har sänkt sina kostnader till stor del beroende på minskade reseaktiviteter och inställda marknadsaktiviteter samtidigt som statliga stöd, både i Sverige och utomlands, har erhållits.

Ledningen har fortsatt en tät dialog med respektive verksamhet för att stötta i arbetet med att anpassa verksamheten till de förändrade förutsättningarna. Handlingsplaner har följts och uppdateras för att hantera olika nivåer av förändringar. De kostnadseffektiviseringar som genomförts har gett resultat, bland annat genom minskat resande, viss minskning av antalet anställda samt uppskjutna eller inställda marknadsaktiviteter.

I flertalet svenska verksamheter har korttidsarbete med statligt stöd aktiverats under andra kvartalet, och liknande åtgärder med statligt stöd har vidtagits i utländska verksamheter utifrån de lokala förutsättningarna. De flesta svenska verksamheter avslutade permitteringar under sommarmånaderna. Mot bakgrund av pandemin beslutades tidigare att både planerat inlösenförfarande samt föreslagen utdelning om totalt 394 Mkr dras tillbaka, vilket kommunicerats i delårsrapporten för första kvartalet 2020.

OEM värnar om medarbetares, leverantörers och kunders hälsa och följer utvecklingen av pandemin noga och är uppdaterade på respektive regeringars regler och rekommendationer för att i möjligast mån begränsa spridningen av viruset. För att begränsa smittspridning har ett antal åtgärder vidtagits genom fysisk distansering på arbetsplatsen, riktlinjer för lunchrum och konferensrum, digitala möten istället för fysiska möten och tydlig information till medarbetare för att begränsa smittspridning på och utanför arbetsplatsen. Under senaste kvartalet har affärsmöten och resande till viss del återupptagits.

Merparten av OEMs medarbetare arbetar från ordinarie arbetsplatser och efter genomförda anpassningar och tydliga regler begränsas smittriskerna på ett tillfredsställande sätt.

Pandemin har påverkat koncernens verksamheter i olika grad och åtgärder har genomförts utefter respektive verksamhets situation. Resultatpåverkan har generellt varit lägre än nedgången i omsättning beroende på minskade kostnader.

Den tydliga uppgången i antal smittade i Europa i början på oktober visar att det är fortsatt en osäker situation och anpassningar av arbetssätt och strategier sker löpande utefter respektive marknads och verksamhets situation. Genom att ha en tät dialog med kunder och leverantörer, löpande genomföra åtgärder och söka nya möjligheter skapas förutsättningar att stärka koncernens position på marknaden.

Årsstämma och valberedning

Valberedningen som ska verka inför årsstämman den 22 april 2021 har följande sammansättning:

Petter Stillström, AB Traction (ordförande)

Richard Pantzar, Orvaus AB

Mattias Franzén

Agne Svenberg

Valberedningen kan kontaktas genom Petter Stillström, tel. 070-747 56 61 alternativt e-post petter.stillstrom@traction.se

Nästa rapportperiod:

Bokslutskommuniké för helåret 2020 publiceras den 18 februari 2021.

Definitioner

För definitioner se sid 18.

Tranås den 20 oktober 2020

Jörgen Zahlin
Verkställande Direktör och Koncernchef

Rapporten har varit föremål för särskild granskning av bolagets revisorer.

För kompletterande information kontakta VD Jörgen Zahlin 075-242 40 22, jorgen.zahlin@oem.se
eller Ekonomidirektör Johan Broman 075-242 40 02, johan.broman@oem.se.

Denna information är sådan information som OEM International AB (publ) är skyldigt att offentliggöra enligt EU:s förordning nr 596/2014 om marknadsmissbruk (MAR). Informationen lämnades för offentliggörande den 20 oktober 2020 kl. 14.00 CET, genom Johan Bromans försorg.
--



Revisorns granskningsrapport

OEM International AB (publ), org. nr 556184-6691

Inledning

Vi har utfört en översiktlig granskning av den finansiella delårsinformationen i sammandrag (delårsrapport) för OEM International AB per 30 september 2020 och den niomånadersperiod som slutade per detta datum. Det är styrelsen och verkställande direktören som har ansvaret för att upprätta och presentera denna finansiella delårsinformation i enlighet med IAS 34 och årsredovisningslagen. Vårt ansvar är att uttala en slutsats om denna delårsrapport grundad på vår översiktliga granskning.

Den översiktliga granskningens inriktning och omfattning

Vi har utfört vår översiktliga granskning i enlighet med International Standard on Review Engagements ISRE 2410 Översiktlig granskning av finansiell delårsinformation utförd av företagets valda revisor. En översiktlig granskning består av att göra förfrågningar, i första hand till personer som är ansvariga för finansiella frågor och redovisningsfrågor, att utföra analytisk granskning och att vidta andra översiktliga granskningsåtgärder. En översiktlig granskning har en annan inriktning och en betydligt mindre omfattning jämfört med den inriktning och omfattning som en revision enligt ISA och god revisionssed i övrigt har. De granskningsåtgärder som vidtas vid en översiktlig granskning gör det inte möjligt för oss att skaffa oss en sådan säkerhet att vi blir medvetna om alla viktiga omständigheter som skulle kunna ha blivit identifierade om en revision utförts. Den uttalade slutsatsen grundad på en översiktlig granskning har därför inte den säkerhet som en uttalad slutsats grundad på en revision har.

Slutsats

Grundat på vår översiktliga granskning har det inte kommit fram några omständigheter som ger oss anledning att anse att delårsrapporten inte, i allt väsentligt, är upprättad för koncernens del i enlighet med IAS 34 och årsredovisningslagen samt för moderbolagets del i enlighet med årsredovisningslagen.

Jönköping den 20 oktober 2020

Öhrlings PricewaterhouseCoopers AB

Martin Odqvist
Auktoriserad revisor
Huvudansvarig revisor

Christoffer Sillén
Auktoriserad revisor

Regionernas omsättning och resultat

OMSÄTTNING & RESULTAT PER RÖRELSESEGMENT

Nettoomsättning (MSEK)

	Jan-sept 2020	Jan-sept 2019	Q3 2020	Q2 2020	Q1 2020	Q4 2019	Q3 2019	Rullande 12 mån	Helår 2019
Sverige, externa intäkter	1 462	1 478	462	459	541	518	452	1 980	1 995
Sverige, intäkter från andra segment	106	109	31	33	42	37	38	144	147
Finland, Baltikum och Kina, externa intäkter	521	530	166	173	182	169	176	689	699
Finland, Baltikum och Kina, intäkter från andra segment	5	6	1	3	2	2	2	8	8
Danmark, Norge, Storbritannien och östra Centraleuropa, externa intäkter	433	462	134	133	165	142	148	575	604
Danmark, Norge, Storbritannien och östra Centraleuropa, intäkter från andra segment	3	2	1	1	2	1	1	5	3
Eliminering	-115	-117	-34	-37	-45	-41	-41	-156	-158
	2 415	2 470	761	766	888	828	776	3 244	3 299

EBITA (MSEK)

	Jan-sept 2020	Jan-sept 2019	Q3 2020	Q2 2020	Q1 2020	Q4 2019	Q3 2019	Rullande 12 mån	Helår 2019
Sverige	218	215	73	64	81	71	72	289	286
Finland, Baltikum och Kina	67	56	24	24	19	15	23	81	71
Danmark, Norge, Storbritannien och östra Centraleuropa	31	35	9	12	11	2	9	34	37
Koncerngemensamma funktioner	-2	-6	1	0	-3	-3	-1	-4	-9
	315	300	107	99	109	85	104	400	385

Rörelseresultat (MSEK)

	Jan-sept 2020	Jan-sept 2019	Q3 2020	Q2 2020	Q1 2020	Q4 2019	Q3 2019	Rullande 12 mån	Helår 2019
EBITA	315	300	107	99	109	85	104	400	385
<i>Av- och nedskrivningar av immateriella anläggningstillgångar som uppkommit i samband med företagsförvärv</i>									
Sverige	-3	-4	-1	-1	-1	-2	-1	-5	-6
Finland, Baltikum och Kina	-5	-5	-2	-2	-2	-2	-2	-7	-7
Danmark, Norge, Storbritannien och östra Centraleuropa	-2	-1	-1	-1	-1	0	0	-2	-1
Rörelseresultat	304	290	103	96	105	82	100	386	371

Resultat, koncern (MSEK)

	Jan-sept 2020	Jan-sept 2019	Q3 2020	Q2 2020	Q1 2020	Q4 2019	Q3 2019	Rullande 12 mån	Helår 2019
Rörelseresultat	304	290	103	96	105	82	100	386	371
Finansiella poster netto	-4	-2	-2	-3	1	-2	0	-6	-4
Resultat före skatt	300	287	101	92	106	80	100	380	367

Specifikation av externa intäkter per region och produktområde

	Sverige		Finland, Baltikum och Kina		Danmark, Norge, Storbritannien och östra Centraleuropa		Summa	
	Jan-sept 2020	Jan-sept 2019	Jan-sept 2020	Jan-sept 2019	Jan-sept 2020	Jan-sept 2019	Jan-sept 2020	Jan-sept 2019
Produktområde								
Automation	536	568	315	302	421	442	1 272	1 311
Components	220	229	54	59	11	20	285	307
Belysning och installationskomponenter	277	232	30	26	-	1	307	258
Övriga	430	450	121	143	-	-	551	594
	1 462	1 478	521	530	433	462	2 415	2 470

Koncernens utfall och ekonomiska ställning

KONCERNENS RAPPORT ÖVER RESULTAT I SAMMANDRAG (MSEK)

	Jan-sept 2020	Jan-sept 2019	Q3 2020	Q2 2020	Q1 2020	Q4 2019	Q3 2019	Rullande 12 mån	Helår 2019
Rörelsens intäket									
Nettoomsättning	2 415	2 470	761	766	888	828	776	3 244	3 299
Övriga rörelseintäkter	14	-	3	11	-	0	-	14	0
Rörelsens kostnader*									
Handelsvaror	-1 567	-1 599	-495	-500	-571	-534	-503	-2 101	-2 134
Personalkostnader	-407	-420	-120	-134	-153	-149	-124	-556	-568
Övriga kostnader	-94	-108	-27	-27	-40	-46	-31	-140	-153
Av- och nedskrivningar av immateriella och materiella anläggningstillgångar	-56	-54	-18	-20	-19	-19	-18	-75	-73
Rörelseresultat	304	290	103	96	105	82	100	386	371
Finansnetto	-4	-2	-2	-3	1	-2	0	-6	-4
Resultat före skatt	300	287	101	92	106	80	100	380	367
Skatt	-62	-64	-20	-19	-22	-15	-24	-76	-78
Periodens resultat	239	224	81	73	84	65	76	304	289
Periodens resultat per utestående aktier, kr **	10,32	9,68	3,51	3,16	3,65	2,82	3,30	13,14	12,50

* Rörelsens kostnader presenteras, till skillnad från tidigare delårsrapporter, på följande rader, handelsvaror, personalkostnader och övriga kostnader. I tidigare delårsrapporter har kostnaderna enbart presenteras på en rad, rörelsens kostnader. För att skapa jämförbarhet har tidigare perioder fördelats enligt samma princip.

** Resultatet är hänförligt till moderbolagets aktieägare. Inga utspädnings effekter förekommer.

KONCERNENS RAPPORT ÖVER TOTALRESULTAT I SAMMANDRAG (MSEK)

Övrigt totalresultat

Periodens resultat	239	224	81	73	84	65	76	304	289
Poster som har omförts eller kan omföras till periodens resultat									
Periodens omräkningsdifferenser vid omräkning av utländska verksamheter	0	18	3	-21	18	-9	6	-10	9
Poster som inte kan omföras till periodens resultat									
Omvärdering av förmånsbestämda pensionsplaner	0	-1	1	-1	-	1	0	1	0
Periodens övrigt totalresultat	-1	17	3	-22	18	-8	6	-9	9
Periodens totalresultat	238	241	84	51	103	57	82	295	298
EBITA	315	300	107	99	109	85	104	400	385

RAPPORT ÖVER FINANSIELL STÄLLNING FÖR KONCERNEN I SAMMANDRAG (MSEK)

	2020-09-30	2019-09-30	2019-12-31
Anläggningstillgångar			
Goodwill	149	139	141
Övriga immateriella anläggningstillgångar	46	46	54
Summa immateriella anläggningstillgångar	194	185	195
Materiella anläggningstillgångar	334	337	342
Summa materiella anläggningstillgångar	334	337	342
Uppskjuten skattefordran	6	4	4
Finansiella anläggningstillgångar	0	0	0
Summa finansiella anläggningstillgångar	6	4	4
Summa anläggningstillgångar	534	526	541
Omsättningstillgångar			
Varulager	600	611	629
Kortfristiga fordringar	550	550	512
Likvida medel	230	42	42
Summa omsättningstillgångar	1 381	1 203	1 183
Summa tillgångar	1 915	1 730	1 725
Eget kapital	1 304	1 009	1 066
Långfristiga skulder, räntebärande	47	51	50
Avsättning till pensioner	2	3	2
Övriga avsättningar	2		2
Långfristiga skulder, ej räntebärande	22	2	4
Uppskjuten skatteskuld	87	90	87
Summa långfristiga skulder	160	146	144
Kortfristiga skulder, räntebärande	54	180	124
Kortfristiga skulder, ej räntebärande	396	394	390
Summa kortfristiga skulder	450	574	514
Summa eget kapital och skulder	1 915	1 730	1 725

RAPPORT ÖVER FÖRÄNDRINGAR I KONCERNENS EGET KAPITAL I SAMMANDRAG (MSEK)

	2020-09-30	2019-09-30	2019-12-31
Vid årets början	1 066	926	926
Justering vid övergången till IFRS 16 (netto)	-	-1	-1
Periodens totalresultat			
Periodens resultat	239	224	289
Periodens övrigt totalresultat	-1	17	9
Periodens totalresultat	238	241	298
Lämnad utdelning	-	-156	-156
Vid periodens slut	1 304	1 009	1 066

RAPPORT ÖVER KASSAFLÖDEN FÖR KONCERNEN I SAMMANDRAG (MSEK)

	Jan-sept 2020	Jan-sept 2019	Q3 2020	Q2 2020	Q1 2020	Q4 2019	Q3 2019	Rullande 12 mån	Helår 2019
Kassaflöde från den löpande verksamheten före förändringar av rörelsekapital	296	281	101	91	104	83	101	379	363
Förändring av rörelsekapital	17	-82	-28	47	-1	9	-30	27	-72
Kassaflöde från den löpande verksamheten	313	199	73	137	103	92	71	405	291
Förvärv av dotterföretag, netto effekt på likvida medel	-25	-6	-1	0	-23	-5	-	-25	-11
Förvärv av immateriella anläggningstillgångar	0	-3	0	0	0	-9	-1	-9	-13
Förvärv av materiella anläggningstillgångar	-6	-53	-2	-1	-3	-14	-15	-19	-67
Försäljning av materiella anläggningstillgångar	0	1	0	0	0	0	0	0	1
Kassaflöde från investeringsverksamheten	-31	-61	-3	-1	-26	-28	-16	-59	-89
Kassaflöde från finansieringsverksamheten									
- Upptagna lån	3	1	0	2	1	1	0	4	2
- Amortering av lån	-1	-2	0	0	0	0	1	-1	-2
- Amortering av leasingsskuld	-27	-28	-9	-8	-10	-7	-12	-34	-35
- Förändring av checkräkningskredit	-69	49	-25	-2	-42	-57	-44	-126	-8
- Utbetalad utdelning	-	-156	-	-	-	-	-	-	-156
Kassaflöde från finansieringsverksamheten	-94	-135	-34	-9	-51	-64	-55	-158	-199
Periodens kassaflöde	189	3	35	128	26	0	0	189	3
Likvida medel vid periodens början	42	38	194	68	42	42	42	42	38
Kursdifferens	-1	1	0	-1	0	-1	0	-1	1
Likvida medel vid periodens slut	230	42	230	194	68	42	42	230	42

NYCKELTAL

	Jan-sept 2020	Jan-sept 2019	Q3 2020	Q2 2020	Q1 2020	Q4 2019	Q3 2019	Rullande 12 mån	Helår 2019
Räntabilitet på eget kapital, %	20,1	23,1	6,3	6,3	7,5	5,9	7,2	26,0	29,0
Räntabilitet på sysselsatt kapital, %	24,4	26,0	7,9	7,6	8,9	7,3	8,8	31,7	33,3
Räntabilitet på totalt kapital, %	17,3	17,9	5,7	5,4	6,2	5,0	5,8	22,3	22,9
Soliditet, %	68,1	58,4							61,8
Periodens resultat per utestående aktier, kr*	10,32	9,68	3,51	3,16	3,65	2,82	3,30	13,14	12,50
Periodens resultat per totalt antal aktie, kr*	10,30	9,65	3,50	3,16	3,64	2,82	3,29	13,12	12,47
Eget kapital per totala antalet aktier, kr	56,30	43,57							46,03
Genomsnittligt antal utestående aktier (tusental)	23 107	23 107	23 107	23 107	23 107	23 107	23 107	23 107	23 107
Genomsnittligt totalt antal aktier (tusental)	23 169	23 169	23 169	23 169	23 169	23 169	23 169	23 169	23 169
Rörelsemarginal, %	12,6	11,7	13,6	12,5	11,8	9,9	12,9	11,9	11,3
EBITA-marginal, %	13,0	12,2	14,0	13,0	12,2	10,3	13,4	12,4	11,7

* Resultatet är hänförligt till moderbolagets aktieägare. Inga utspädnings effekter förekommer.

Moderbolagets utfall och ekonomiska ställning

RESULTATRÄKNING FÖR MODERBOLAGET I SAMMANDRAG (MSEK)

	Jan-sept 2020	Jan-sept 2019	Q3 2020	Q2 2020	Q1 2020	Q4 2019	Q3 2019	Rullande 12 mån	Helår 2019
Nettoomsättning	44	42	14	15	14	14	14	58	57
Övriga rörelseintäkter	0	-	0	0	-	-	-	0	-
Rörelsens kostnader	-38	-37	-11	-12	-15	-14	-12	-52	-51
Avskrivningar	-6	-6	-2	-2	-2	-2	-2	-8	-8
Rörelseresultat	0	-1	2	1	-2	-2	1	-1	-3
Resultat från andelar i koncernföretag	60	47	0	51	9	0	4	60	47
Övriga finansiella poster, netto	0	-1	0	0	0	0	0	0	-1
Resultat efter finansiella poster	60	45	2	52	6	-1	4	58	44
Bokslutsdispositioner	-4	-	0	-4	-	288	-	284	288
Resultat före skatt	56	45	2	48	6	286	4	342	331
Skatt	1	1	0	1	1	-62	0	-61	-61
Periodens resultat	56	46	1	49	7	225	4	281	270

Periodens totalresultat är detsamma som periodens resultat.

BALANSRÄKNING FÖR MODERBOLAGET I SAMMANDRAG (MSEK)

Tillgångar	2020-09-30	2019-09-30	2019-12-31
Immateriella anläggningstillgångar	6	10	10
Materiella anläggningstillgångar	17	16	19
Finansiella anläggningstillgångar	380	419	427
Summa anläggningstillgångar	403	444	456
Kortfristiga fordringar	357	339	559
Kassa och bank	158	-	-
Summa omsättningstillgångar	515	339	559
Summa tillgångar	918	783	1 015
Eget kapital och skulder			
Eget kapital			
Bundet eget kapital	76	74	77
Fritt eget kapital	464	185	407
Summa eget kapital	539	259	484
Obeskattade reserver	300	307	300
Uppskjuten skatteskuld	2	2	2
Långfristiga skulder, ej räntebärande	3	2	4
Summa långfristiga skulder	3	2	4
Kortfristiga skulder, räntebärande	-	91	61
Kortfristiga skulder, ej räntebärande	73	122	165
Summa kortfristiga skulder	73	213	226
Summa eget kapital och skulder	918	783	1 015

Noter

Segmentrapportering presenteras på sidorna 5, 6 och 13, och upplysningar om verkligt värde på finansiella instrument och redovisningsprinciper presenteras på sidan 8 och 9.

Definitioner

Förutom de konventionella ekonomiska prestationsmått fastställda av IFRS använder OEM begreppet EBITA/EBITA-marginal vars definition beskrivs nedan. Motivet är att OEM vill summera bolagens verksamhet avseende resultat och marginal rensat från avskrivningar som uppkommit i samband med förvärv och därigenom öka jämförbarheten mellan olika tidsperioder.

EBITA

Rörelseresultat före av- och nedskrivningar av immateriella anläggningstillgångar som uppkommit i samband med företagsförvärv

Avstämning av beräkning av EBITA presenteras på sidan 13.

EBITA-marginal

EBITA dividerat med nettoomsättningen

Räntabilitet på sysselsatt kapital

EBITA plus finansiella intäkter i procent av genomsnittligt sysselsatt kapital

Sysselsatt kapital

Balansomslutningen minskad med icke räntebärande skulder och avsättningar

Räntabilitet på totalt kapital

EBITA plus finansiella intäkter i procent av genomsnittligt totalt kapital

Räntabilitet på eget kapital

Årets resultat i procent av genomsnittligt eget kapital



Ett av Europas ledande teknik-handelsföretag med 37 rörelse-drivande enheter i 14 länder

Under 40 år har OEM haft som idé att vara en värdeskapande länk mellan kunder och tillverkare av industriella komponenter och system. Längs vägen har bolaget vuxit från ett litet familjeföretag i Tranås i södra Sverige till en internationell teknikhandelskoncern med verksamheter i 14 länder i norra Europa, östra Centraleuropa, Storbritannien och Kina. OEM samarbetar med fler än 400 ledande och specialiserade tillverkare och ansvarar för deras försäljning på utvalda marknader. Sortimentet består av mer än 60 000 produkter inom produktområdena Elkomponenter, Maskinkomponenter & kabel, Tryck- & flödeskomponenter, Motorer, kullager & bromsar, Apparatkomponenter och Installationskomponenter. Koncernen har över 30 000 kunder inom främst tillverkande industri. Bolaget har hög kunskap för att hjälpa kunderna att effektivisera inköpen och välja rätt komponenter.

www.oem.se

OEM INTERNATIONAL AB (publ)
org.nr. 556184-6691,
Box 1009,
573 28 Tranås
+46 75-242 40 00