



# Delårsrapport

## Q2 2019

### Andra kvartalet 2019

- Orderingsången ökade med 2 % till 847 MSEK (834)
- Nettoomsättningen ökade med 6 % till 848 MSEK (802)
- Rörelseresultatet uppgick till 90 MSEK (89)
- EBITA uppgick till 93 MSEK (94)
- Resultat efter skatt ökade med 4 % till 69 MSEK (67)
- Resultat per aktie uppgick till 3,01 kr (2,89)

### Januari – juni 2019

- Orderingsången ökade med 6 % till 1 717 MSEK (1 614)
- Nettoomsättningen ökade med 9 % till 1 694 MSEK (1 559)
- Rörelseresultatet ökade med 11 % till 189 MSEK (170)
- EBITA ökade med 9 % till 196 MSEK (180)
- Resultat efter skatt ökade med 15 % till 147 MSEK (129)
- Resultat per aktie uppgick till 6,38 kr (5,56)



## Stabil efterfrågan, men lägre tillväxttal

Nettoomsättningen i andra kvartalet var i paritet med årets inledande rekordkvartal, vilket innebar en tillväxt med 6 procent jämfört med samma period föregående år. Valutaeffekter och förvärv bidrog med 2 respektive 1 procent, vilket gav en organisk tillväxt på 3 procent. Orderingen, som var i nivå med omsättningen, ökade med 2 procent jämfört med samma kvartal föregående år.

Den konjunkturavmattning som vi sett i många delar av Europa och som tidigare påverkat efterfrågan i Finland märks nu även i Sverige. Tillväxttalen både för omsättningen och orderingen är lägre än de vi sett under en längre period.

Rörelsemarginalen uppgick till 11,0 procent, vilket kan jämföras med 11,7 procent andra kvartalet 2018. Den lägre rörelsemarginalen beror på lägre bruttomarginal och högre kostnader.

Väljer vi att titta på första halvåret 2019, vilket jämnar ut kalendereffekter och påverkan av enskilda affärshändelser, är utvecklingen fortsatt stark. Orderingen ökade med 6 procent och nettoomsättningen med 9 procent, jämfört med första halvåret 2018. Rörelsemarginalen för årets första 6 månader uppgick till 11,6 procent jämfört med 11,5 procent samma period föregående år.

### Utveckling i regionerna

Vi ser en avmattning av efterfrågan i region Sverige, framför allt hos våra större enheter. Nettoomsättningen ökade i region Sverige med 6 procent under andra kvartalet 2019, varav 3 procent är organisk tillväxt. Det är i första hand OEM Electronics, OEM Motor, Telfa och Agolux som uppvisar starkast utveckling. Den lägre omsättningsökningen tillsammans med lägre bruttomarginal ger en negativ resultatutveckling för första gången på 1,5 år.

I region Finland, Baltikum och Kina såg vi en avmattning redan förra kvartalet och även om nettoomsättning under andra kvartalet ökade med 7 procent jämfört med samma period året innan, kan vi konstatera att även denna region har försämrade resultatutveckling.

Det är i region Danmark, Norge, Storbritannien och östra Centraleuropa vi hittar utropstecknen. Vi har en bra utveckling i såväl Danmark, Storbritannien och Polen som i Slovakien. Nettoomsättningen ökade med 4 procent, varav 2 procent organiskt, men det är framför allt lönsamhetsförbättringen som sticker ut med ett rörelseresultat som ökade med 18 procent.

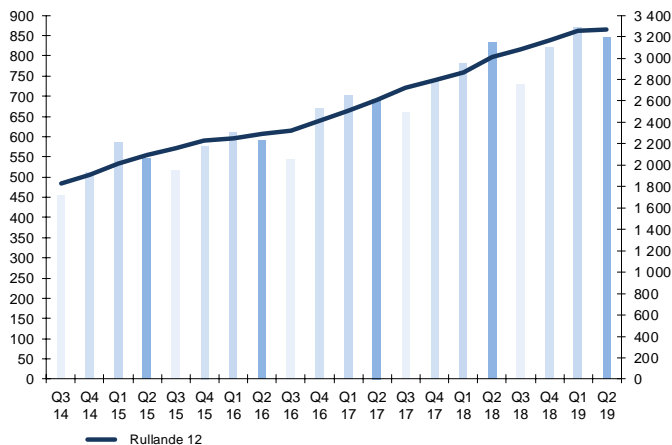
### Osäkerhet skapar möjligheter

Konjunkturen är som tidigare konstaterats svårbedömd och efterfrågan skiftar i högre grad än tidigare mellan våra verksamheter. Samtidigt är en av OEMs styrkor att vi har många bolag på en rad olika marknader vilket sprider riskerna. Det är också när marknaden viker som det ofta uppstår nya intressanta möjligheter med nya kunder och leverantörer. Den lägre tillväxttakten ger även anledning att ytterligare jobba med effektiviteten. Att exploatera möjligheter i svagare marknadsläge har historiskt varit en viktig del i våra framgångar och det är med tillförsikt vi ser fram emot höstens utmaningar!

Jörgen Zahlin

Verkställande direktör och koncernchef

## Orderingång MSEK

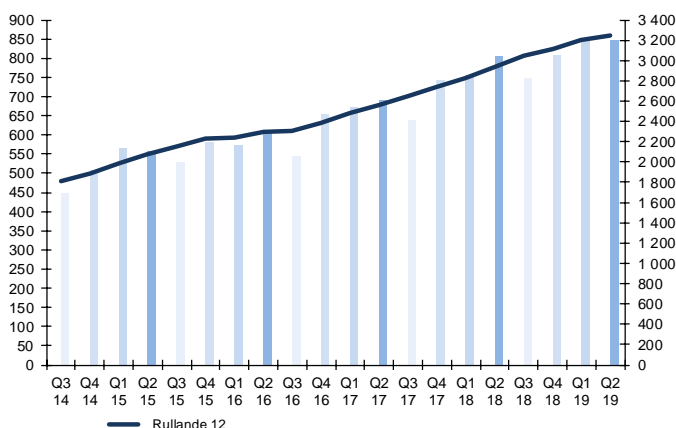


## Orderingång

Orderingången uppgick till 847 MSEK (834) under andra kvartalet 2019, vilket är en ökning med 2 %. För jämförbara enheter inklusive valutapåverkan ökade orderingången med 1 % och den förvärvade orderingången med 1 %. Under andra kvartalet 2019 var orderingången i nivå med nettoomsättningen. För första halvåret 2019 uppgick orderingången till 1 717 MSEK (1 614), vilket är en ökning med 6 %. För jämförbara enheter ökade orderingången med 5 %.

Orderstocken per 30 juni 2019 uppgick till 440 MSEK (413) vilket är 6 % högre än motsvarande tidpunkt föregående år.

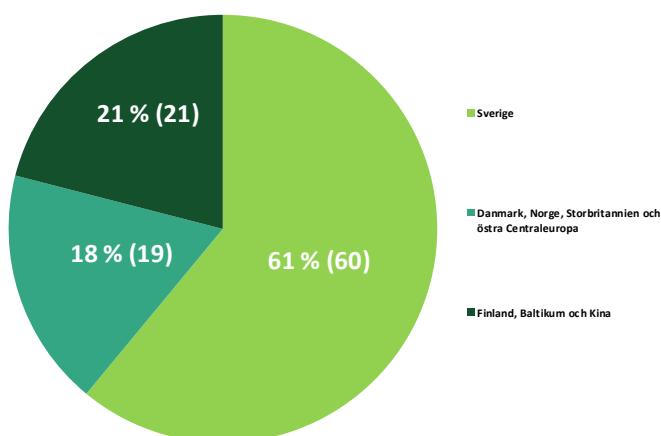
## Nettoomsättning MSEK



## Omsättningsutveckling

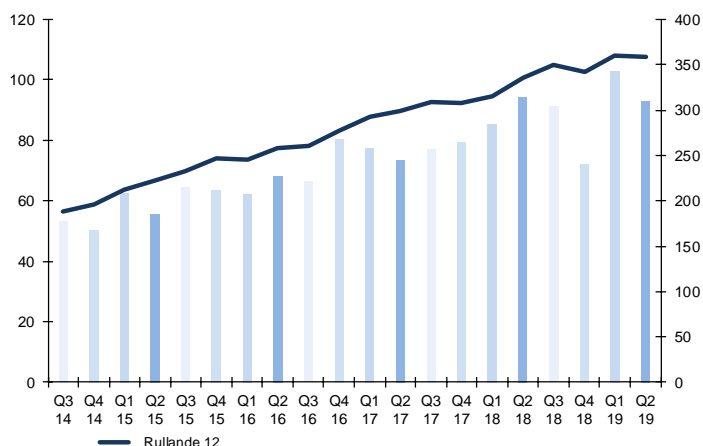
Nettoomsättningen under andra kvartalet 2019 uppgick till 848 MSEK (802), vilket är en ökning med 6 %. För jämförbara enheter ökade nettoomsättningen med 3 % och den förvärvade nettoomsättning uppgick till 1 %. Valutaförändringar påverkade andra kvartalets nettoomsättning positivt med 2 %. För första halvåret 2019 uppgick nettoomsättningen till 1 694 MSEK (1 559), vilket är en ökning med 9 %. För jämförbara enheter rensat från valutapåverkan ökade nettoomsättningen med 5 %. Den förvärvade omsättningen respektive valutaförändringar har påverkat nettoomsättningen positiv under första halvåret med 1 % respektive 3 %. Jämfört med föregående år finns störst procentuell nettoomsättningstillväxt i de svenska verksamheterna Agolux, Telfa, OEM Motor, OEM Electronics, och Svenska Batteripoolen samt verksamheterna i Danmark, Polen, UK och Slovakien.

## Andel per region

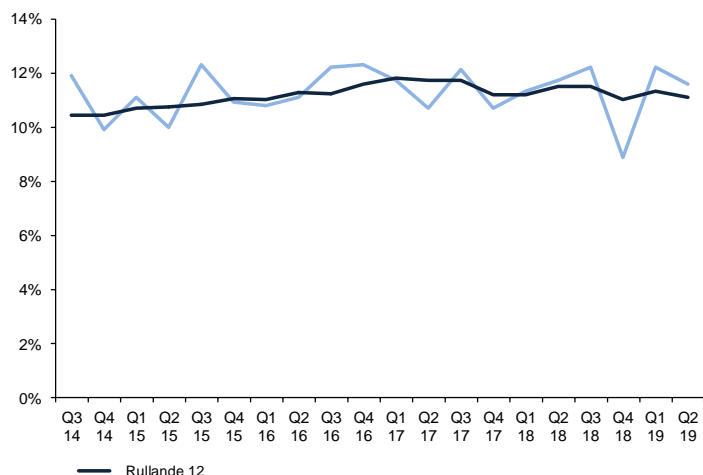


Små procentuella förskjutningar mellan regionerna där Region Sverige ökade sin andel med 1 procentenhet och Region Danmark, Norge, Storbritannien och östra Centraleuropa minskade sin omsättningsandel med 1 procentenhet jämfört med föregående år. Region Finland, Baltikum och Kina har en oförändrad andel.

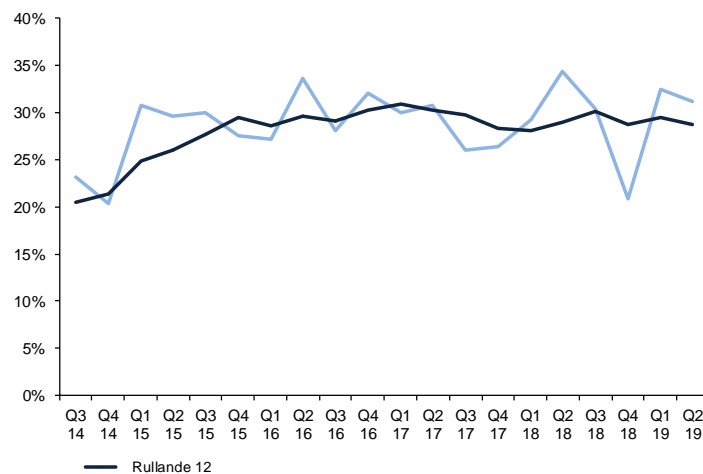
## EBITA MSEK



## EBITA-marginal



## Räntabilitet på eget kapital



**Not:** Räntabiliteten för respektive kvartal är uppräknade med fyra för att erhålla en bättre jämförelse mot rullande 12 månader i diagrammet.

## Resultatutveckling

EBITA, rörelseresultatet före av- och nedskrivning av immateriella anläggningstillgångar hänförliga till förvärv, uppgick under andra kvartalet 2019 till 93 MSEK (94). EBITA-marginalen uppgick till 11,0 % (11,7). För första halvåret 2019 uppgick EBITA till 196 MSEK (180), vilket är en ökning med 9 %. EBITA-marginalen uppgick första halvåret 2019 till 11,6 % (11,5).

Rörelseresultatet uppgick under andra kvartalet 2019 till 90 MSEK (89). Ackumulerat för första halvåret uppgick rörelseresultatet till 189 MSEK (170) vilket är en ökning med 11 %. Rörelsemarginalen under andra kvartalet uppgick till 10,6 % (11,1) och ackumulerat för perioden januari – juni till 11,2 % (10,9).

Resultatet efter skatt ökade under första halvåret 2019 med 15 % och uppgick till 147 MSEK (129).

Resultat per aktie uppgick under första halvåret 2019 till 6,38 kronor (5,56).

## Räntabilitet

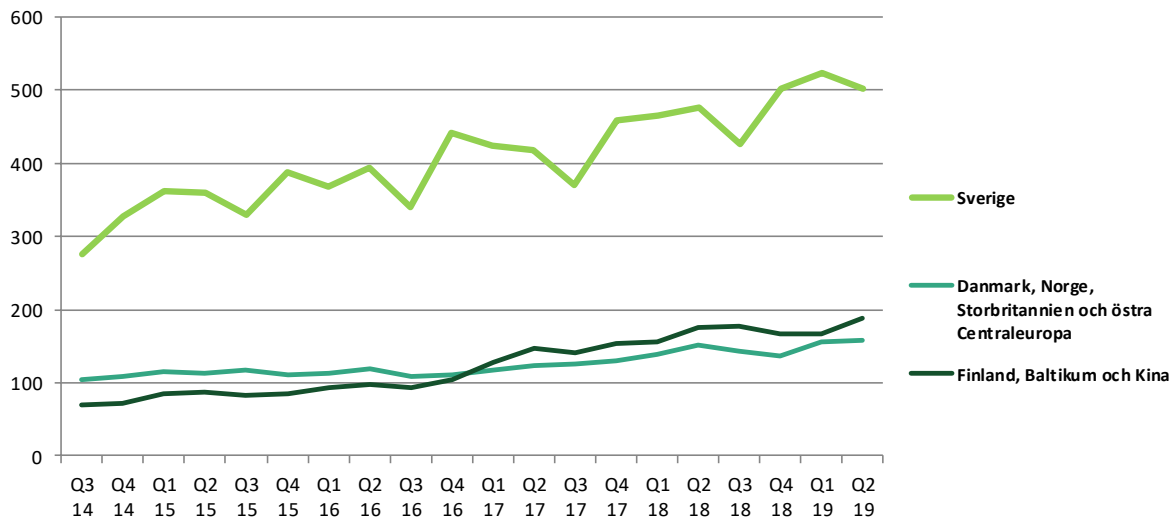
Räntabiliteten på eget kapital under andra kvartalet 2019 uppgick till 7,8 % jämfört med 8,6 % för motsvarande kvartal föregående år.

På rullande 12 månader uppgick räntabiliteten på eget kapital till 28,7 % att jämföra med målet på 20 %.

Eget kapital uppgick till 927 MSEK (813) och soliditeten till 55 % (53) per 30 juni, 2019.

## Omsättningsutveckling regionvis per kvartal

### MSEK



## Sverige

OEM Automatic AB, OEM Motor AB, Telfa AB, Svenska Batteripoolen AB, Elektro Elco AB, Nexa Trading AB, OEM Electronics AB, Internordic Bearings AB, Svenska Helag AB, Flexitron AB, Agolux AB, Ernst Hj Rydahl Bromsbandsfabrik och ATC Tape Converting AB.

MSEK	2019 Q2	2018 Q2	2019 Q1 – Q2	2018 Q1 – Q2	2018 Helår	Rullande 12 mån
Orderingång	507	492	1 034	963	1 894	1 965
Nettoomsättning	502	476	1 026	940	1 868	1 954
EBITA	65	67	143	131	256	268
EBITA-marginal	13 %	14 %	14 %	14 %	14 %	14 %

Nettoomsättningen ökade med 9 % under första halvåret 2019 till 1 026 MSEK (940).

Nettoomsättningen har påverkats positivt av valutakursförändringar med 2 % och av förvärv med 1 % vilket innebär att den organiska tillväxten i regionen uppgick till 6 %. Bra utveckling på flertalet verksamheter och den procentuella nettoomsättningstillväxten är högst i Agolux, Telfa, OEM Motor, OEM Electronics, och Svenska Batteripoolen.

Orderingångsökningen var under första halvåret 7 % och uppgick till 1 034 MSEK (963).

Orderingången var 1 % högre än nettoomsättningen.

EBITA ökade under första halvåret 2019 med 9 % till 143 MSEK (131), vilket i huvudsak beror på den högre nettoomsättningen.

## Finland, Baltikum och Kina

OEM Automatic FI, Akkupojat Oy, OEM Electronics FI, Sitek-Palvelu OY, Rauheat OY, OEM Automatic OU, OEM Automatic UAB, OEM Automatic SIA, OEM Automatic (Shanghai) Co.Ltd.

MSEK	2019 Q2	2018 Q2	2019 Q1 – Q2	2018 Q1 – Q2	2018 Helår	Rullande 12 mån
Orderingång	182	185	357	348	676	685
Nettoomsättning	187	175	354	330	674	698
EBITA	19	21	32	35	74	71
<i>EBITA-marginal</i>	10 %	12 %	9 %	11 %	11 %	10 %

Nettoomsättningen ökade för regionen under första halvåret 2019 med 7 % till 354 MSEK (330). Nettoomsättningen har påverkats positivt av valutakursförändringar med 3 %, vilket innebär att den organiska tillväxten i regionen uppgick till 4 %.

Även orderingången ökade för regionen under första halvåret 2019 och uppgick till 357 MSEK (348), vilket är en ökning med 3 %. Orderingången var under perioden 1 % högre än nettoomsättningen. Det har fortsatt varit tillväxt i merparten av verksamheterna i Finland men på en lägre nivå än tidigare. Kina hade en positiv utveckling medan Baltikum var något över föregående års siffror. Verksamheterna i Baltikum och Kina är små och har liten påverkan på den totala utvecklingen.

EBITA minskade med 8 % till 32 MSEK (35), vilket i huvudsak beror på lägre täckningsbidrag och en högre kostnads massa.

## Danmark, Norge, Storbritannien och östra Centraleuropa

OEM Automatic Klitsö A/S, OEM Automatic AS, OEM Automatic Ltd, OEM Automatic Sp z o. o., OEM Electronics PL, OEM Automatic spol. s r.o., OEM Automatic s.r.o. och OEM Automatic Kft.

MSEK	2019 Q2	2018 Q2	2019 Q1 – Q2	2018 Q1 – Q2	2018 Helår	Rullande 12 mån
Orderingång	158	156	327	303	593	617
Nettoomsättning	158	152	315	289	570	595
EBITA	12	10	26	19	29	37
<i>EBITA-marginal</i>	8 %	7 %	8 %	7 %	5 %	6 %

Nettoomsättningen ökade under första halvåret 2019 med 9 % till 315 MSEK (289). Nettoomsättningen har påverkats positivt av valutakursförändringar med 3 %, vilket innebär att den organiska tillväxten i regionen har uppgått till 6 %. Verksamheterna i Danmark, Polen och Slovakien är de verksamheter som uppvisar en starkast organisk tillväxt.

Orderingången under första halvåret 2019 uppgick till 327 MSEK (303), vilket är en ökning med 8 %. Orderingången var under perioden 4 % högre än nettoomsättningen.

EBITA uppgick till 26 MSEK (19) vilket är en ökning med 37 % vilket i huvudsak beror på den högre nettoomsättningen.

## Övrig finansiell information

### Kassaflöde

Kassaflödet från den löpande verksamheten under första halvåret 2019 uppgick till 128 MSEK (97). Det totala kassaflödet uppgick till 3 MSEK (-36) under första halvåret 2019 och har bl.a. påverkats av investeringsverksamheten med -45 MSEK (-29) och utdelning med - 156 MSEK (-139).

### Investeringar

Koncernens investeringar i anläggningstillgångar under första halvåret 2019 uppgick till 41 MSEK (26) och är hänförligt till fastigheter, maskiner och inventarier med 39 MSEK (26) och immateriella tillgångar med 2 MSEK (-).

### Likviditet

Likvida medel, bestående av kassa- och bankmedel, uppgick till 42 MSEK (22). Likvida medel tillsammans med beviljade men ej utnyttjade krediter uppgick till 301 MSEK (299) per 30 juni, 2019.

### Immateriella tillgångar

Resultat för första kvartalet 2019 har belastats med avskrivningar av immateriella tillgångar med 9,9 MSEK (13). De immateriella tillgångarna uppgick per 30 juni, 2019 till 187 MSEK (193).

### Soliditet

Soliditeten per 30 juni, 2019 uppgick till 55 % (53).

### Anställda

Genomsnittligt antal anställda i koncernen har under första halvåret 2019 varit 871 personer (876). Vid periodens utgång var antalet anställda 879 personer (881).

### Aktieåterköp

Bolaget har under perioden inte återköpt några aktier. Totalt uppgår eget innehav i egna aktier till 61 847 aktier per 30 juni 2019. Innehavet motsvarar 0,3 % av totala antalet aktier. Årsstämmans bemyndigande är upp till 10 % av antalet aktier, vilket motsvarar 2 316 930 st.

### Omvärdering villkorade köpeskillingar

Utvecklingen hos tidigare genomförda förvärv har inte föranlett någon omvärdering av skuldförda villkorade köpeskillingar under första halvåret 2019. Under första halvåret 2018 omvärderades skuldförda villkorade köpeskillingar som minskades med 0,4 MSEK vilket redovisades i övriga rörelseintäkter och påverkade rörelseresultatet positivt med 0,4 MSEK. Kvarvarande skuldförda köpeskillingar (både fasta och villkorade) avseende genomförda förvärv per 30 juni 2019 uppgick till 11 MSEK (16).

## Redovisningsprinciper

Denna delårsrapport i sammandrag för koncernen har upprättats i enlighet med IAS 34 Delårsrapportering samt tillämpliga bestämmelser i årsredovisningslagen. Delårsrapporten för moderbolaget har upprättats i enlighet med årsredovisningslagens 9 kapitel, Delårsrapport. För koncernen och moderbolaget har samma redovisningsprinciper och beräkningsgrunder tillämpats som i den senaste årsredovisningen förutom påverkan av IFRS 16 Leasingavtal som ersatt IAS 17 Leasingavtal från och med 1 januari 2019 i koncernen. Jämförelsesiffrorna för tidigare perioder är ej omräknade enligt IFRS 16. Moderbolaget har valt att ej tillämpa IFRS 16 Leasingavtal utan har fr.o.m. 1 januari 2019 tillämpat de punkter som anges i RFR 2 (IFRS 16 Leasingavtal, p. 2–12). Det finns inte övriga IFRS-standarder eller IFRIC-uttalande med tillämpning fr. o m 2019 som har gett någon väsentlig effekt på koncernens resultat eller ställning.

Separata upplysningar om verkliga värden för finansiella tillgångar och skulder som redovisas till anskaffningsvärde lämnas ej eftersom redovisade värden av finansiella tillgångar och finansiella skulder anses utgöra rimliga approximationer av posternas verkliga värden. Detta eftersom det enligt företagsledningens bedömning inte har skett någon väsentlig förändring av marknadsräntor eller kreditmarginaler som skulle ha en väsentlig påverkan på det verkliga värdet av koncernens räntebärande skulder. För kundfordringar samt övriga kortfristiga fordringar och skulder anses vidare verkligt värde överensstämma med redovisat värde på grund av den korta löptiden för dessa poster.

IFRS 16 Leasingavtal ersätter IAS 17 Leasingavtal från och med 1 januari 2019. För OEM som leasetagare innebär IFRS 16 att i princip samtliga leasingavtal har redovisats som tillgångar och skulder i balansräkningen representerande rätten att nyttja den leasade tillgången respektive åtagandet att betala framtida leasingavgifter. För leasingavtal har i resultaträkningen redovisats avskrivningar på leasingtillgången och räntekostnader hänförliga till leasingkulden. Påverkan på resultat har inte varit väsentlig. Kassaflödet från löpande verksamhet har ökat och från finansieringsverksamhet minskat med anledning av att leasingavgifternas amorteringsdel redovisas som utbetalning i finansieringsverksamheten.

Leasingavtalen omfattar främst lokalhyra och fordon. Leasingavtalen tecknas normalt för en fast period på 36 månader med option om förlängning. Möjligheten att förlänga ett avtal har bedömts för varje enskilt avtal och inkluderats i beräkningen av nyttjandevärdet på tillgången och leasingkulden för de avtal där det är rimligt säkert att avtalet kommer förlängas. Bedömning omprövas om det uppstår väsentliga förändring i förutsättningarna som varit grund för bedömningen. Den leasade tillgången skrivs av linjärt över tillgångens nyttjandeperiod och leasingavtalets längd.

OEM har vid övergången till den nya standarden valt att tillämpa den modifierade retroaktiva metoden vilket innebär att den ackumulerade effekten av att IFRS 16 införs har redovisats i balanserat resultat i öppningsbalansen per 1 januari 2019 utan omräkning av jämförelsesiffror. OEM har valt att för nyttjanderättstillgångar hänförliga till tidigare operationella leasar av lokaler att redovisa dessa till avskrivet värde från avtalsstart och för inventarier och bilar till skuldens värde per 1 januari 2019 med tillägg för förskottsbetalningar redovisade i balansräkningen per 31 december 2018. Leasingavtal kortare än 12 månader eller som upphör inom 12 månader från övergångstidpunkten har klassificerats som korttidsavtal och ingår inte i de redovisade leasingkuldena eller leasingtillgångarna. Vidare har OEM valt att inte redovisa leasingavtal för vilka den underliggande



tillgången har ett lågt värde (tillgångar av ett värde i nyskick under ca 50 tkr) som nyttjanderättstillgång respektive leasingskulld.

Befintliga finansiella leasingavtal tidigare redovisade enligt IAS 17 Leasingavtal är omklassificerade i enlighet med IFRS 16 till de belopp de var redovisade till omedelbart dagen före tillämpningen av den nya standarden, förutom för finansiella leasingavtal som förfaller inom 12 månader från övergångsdatumet som har redovisats som korttidsleasor vid övergången till IFRS 16. Dessutom har vid övergången för övriga finansiella leasingavtal bortbokning gjorts för moms som tidigare var inkluderad i den finansiella leasingskulden.

En marginell låneränta har fastställts per land och tillgångsslag.

Effekterna vid övergång till IFRS 16 framgår nedan.

Mkr	Justering 1 januari 2019
Materiella anläggningstillgångar	42,1
Långfristiga räntebärande skulder	-27,1
Kortfristiga räntebärande skulder	-13,5
Förutbetalda leasingkostnader, justering	-3,2
<b>Effekt på nettotillgångar före skatt</b>	<b>-1,7</b>
Uppskjuten skattefordran	0,3
<b>Effekt på eget kapital</b>	<b>-1,4</b>

### Risker och osäkerhetsfaktorer

OEM-koncernen utsätts genom sin verksamhet för både rörelserelaterade risker och finansiella risker. Som rörelserisker finns konkurrens- och verksamhetsrisk och som finansiella risker finns likviditets-, ränte- och valutarisk. OEM-koncernens finansverksamhet och hantering av finansiella risker sker i huvudsak i moderbolaget. För en fullständig redogörelse av risker som påverkar koncernen hänvisas till årsredovisningen för 2018 sidan 30 samt sidorna 74 - 76.

Utöver de risker och osäkerhetsfaktorer som beskrivs i årsredovisningen 2018 bedöms inte några väsentliga risker eller osäkerhetsfaktorer tillkommit eller fallit bort.

### Transaktioner med närstående

Inga transaktioner mellan OEM och närstående som väsentligen påverkat koncernens och moderbolagets ställning och resultat har ägt rum under perioden förutom koncerninterna aktieutdelningar och utdelning till moderbolagets aktieägare.

### Moderbolaget

Nettoomsättningen för moderbolaget under första kvartalet 2019 uppgick till 28 MSEK (26) och resultat efter finansiella poster uppgick till 41 MSEK (63). Nettoomsättningen avser endast koncerninterna transaktioner. Ovan angivna risker och osäkerhetsfaktorer angivna för koncernen gäller även indirekt för moderbolaget.

### Händelse efter rapportperiodens utgång

Inga väsentliga händelser har inträffat efter rapportperiodens utgång.

## Definitioner

För definitioner se sid 16.

## Intygande

Styrelsen och verkställande direktören försäkrar att delårsrapporten ger en rättvisande översikt av koncernens och moderbolagets verksamhet, ställning och resultat samt beskriver väsentliga risker och osäkerhetsfaktorer som moderbolaget och de företag som ingår i koncernen står inför.

Tranås den 12 juli 2019

Petter Stillström  
Styrelseordförande

Ulf Barkman  
Styrelseledamot

Mattias Franzén  
Styrelseledamot

Richard Pantzar  
Styrelseledamot

Jörgen Rosengren  
Styrelseledamot

Agne Svenberg  
Styrelseledamot

Åsa Söderström Winberg  
Styrelseledamot

Jörgen Zahlin  
Verkställande Direktör och Koncernchef

Rapporten har ej varit föremål för särskild granskning av bolagets revisorer.

För kompletterande information kontakta VD Jörgen Zahlin 075-242 40 22  
eller Ekonomidirektör Jan Cnattingius 075-242 40 03.

<p>Denna information är sådan information som OEM International AB (publ) är skyldigt att offentliggöra enligt EU:s marknadsmissbruksförordning och lag om värdepappersmarknaden. Informationen lämnades för offentliggörande den 12 juli 2019 kl. 11.00 CET, genom Jan Cnattingius försorg.</p>
--

## Regionernas omsättning och resultat

### OMSÄTTNING & RESULTAT PER RÖRELSESEGMENT

#### Nettoomsättning (MSEK)

	Jan- juni 2019	Jan- juni 2018	Q2 2019	Q1 2019	Q4 2018	Q3 2018	Q2 2018	Rullande 12 mån	Helår 2018
Sverige, externa intäkter	1 026	940	502	523	503	426	476	1 954	1 868
Sverige, intäkter från andra segment	71	54	34	37	31	27	29	130	113
Finland, Baltikum och Kina, externa intäkter	354	330	187	167	166	178	175	698	674
Finland, Baltikum och Kina, intäkter från andra segment	3	3	1	2	1	1	2	6	6
Danmark, Norge, Storbritannien och östra Centraleuropa, externa intäkter	315	289	158	157	137	144	152	595	570
Danmark, Norge, Storbritannien och östra Centraleuropa, intäkter från andra segment	2	1	1	1	1	0	0	3	2
Eliminering	-76	-58	-36	-40	-33	-29	-31	-138	-121
	<b>1 694</b>	<b>1 559</b>	<b>848</b>	<b>847</b>	<b>805</b>	<b>747</b>	<b>802</b>	<b>3 247</b>	<b>3 112</b>

#### EBITA (MSEK) \*\*

	Jan- juni 2019	Jan- juni 2018	Q2 2019	Q1 2019	Q4 2018	Q3 2018	Q2 2018	Rullande 12 mån	Helår 2018
Sverige	143	131	65	78	63	62	67	268	256
Finland, Baltikum och Kina	32	35	19	14	15	23	21	71	74
Danmark, Norge, Storbritannien och östra Centraleuropa	26	19	12	14	-2	12	10	37	29
Koncerngemensamma funktioner	-5	-6	-3	-2	-5	-6	-4	-17	-17
	<b>196</b>	<b>180</b>	<b>93</b>	<b>103</b>	<b>72</b>	<b>91</b>	<b>94</b>	<b>359</b>	<b>343</b>

#### Rörelseresultat (MSEK) \*\*

	Jan- juni 2019	Jan- juni 2018	Q2 2019	Q1 2019	Q4 2018	Q3 2018	Q2 2018	Rullande 12 mån	Helår 2018
EBITA	196	180	93	103	72	91	94	359	343
<i>Av- och nedskrivningar av immateriella anläggningstillgångar som uppkommit i samband med företagsförvärv</i>									
Sverige	-3	-5	-1	-1	-3	-3	-3	-8	-10
Finland, Baltikum och Kina	-3	-4	-2	-2	-2	-2	-2	-7	-7
Danmark, Norge, Storbritannien och östra Centraleuropa	-1	-1	0	0	-1	0	0	-2	-2
Rörelseresultat	<b>189</b>	<b>170</b>	<b>90</b>	<b>100</b>	<b>67</b>	<b>86</b>	<b>89</b>	<b>342</b>	<b>323</b>

#### Resultat, koncern (MSEK) \*\*

	Jan- juni 2019	Jan- juni 2018	Q2 2019	Q1 2019	Q4 2018	Q3 2018	Q2 2018	Rullande 12 mån	Helår 2018
Rörelseresultat	189	170	90	100	67	86	89	342	323
Finansiella poster netto	-2	-3	-2	-1	-1	-1	-1	-5	-6
Resultat före skatt	<b>187</b>	<b>167</b>	<b>88</b>	<b>99</b>	<b>66</b>	<b>85</b>	<b>88</b>	<b>338</b>	<b>317</b>

\*\* För 2019 tillämpas IFRS16 Leasingavtal. Jämförelsetal för 2018 är inte omräknade utan IAS17 Leasingavtal tillämpas. För mer upplysningar kring och effekten av övergången från IAS17 till IFRS16 se redovisningsprinciper.

Specifikation av externa intäkter per region och produktområde	Sverige		Finland, Baltikum och Kina		Danmark, Norge, Storbritannien och östra Centraleuropa		Summa	
	Jan-juni 2019	Jan-juni 2018	Jan-juni 2019	Jan-juni 2018	Jan-juni 2019	Jan-juni 2018	Jan-juni 2019	Jan-juni 2018
<b>Produktområde</b>								
Automation	398	369	207	198	300	271	905	838
Components	165	143	41	36	14	-	219	179
Belysning och installationskomponenter	149	145	16	12	1	18	166	175
Övriga	314	283	90	84	-	-	404	367
	<b>1 026</b>	<b>940</b>	<b>354</b>	<b>330</b>	<b>315</b>	<b>289</b>	<b>1 694</b>	<b>1 559</b>

## Koncernens utfall och ekonomiska ställning

### KONCERNENS RAPPORT ÖVER RESULTAT I SAMMANDRAG (MSEK) \*\*

	Jan-juni 2019	Jan-juni 2018	Q2 2019	Q1 2019	Q4 2018	Q3 2018	Q2 2018	Rullande 12 mån	Helår 2018
Nettoomsättning	1 694	1 559	848	847	805	747	802	3 247	3 112
Övriga rörelseintäkter	-	0	-	-	4	0	0	5	5
Rörelsens kostnader	-1 469	-1 364	-740	-730	-729	-648	-700	-2 847	-2 741
Av- och nedskrivningar av anläggningstillgångar	-35	-26	-18	-17	-14	-13	-13	-62	-53
<b>Rörelseresultat</b>	<b>189</b>	<b>170</b>	<b>90</b>	<b>100</b>	<b>67</b>	<b>86</b>	<b>89</b>	<b>342</b>	<b>323</b>
Finansnetto	-2	-3	-2	-1	-1	-1	-1	-5	-6
<b>Resultat före skatt</b>	<b>187</b>	<b>167</b>	<b>88</b>	<b>99</b>	<b>66</b>	<b>85</b>	<b>88</b>	<b>338</b>	<b>317</b>
Skatt	-40	-38	-18	-21	-15	-16	-21	-70	-69
<b>Periodens resultat</b>	<b>147</b>	<b>129</b>	<b>69</b>	<b>78</b>	<b>50</b>	<b>69</b>	<b>67</b>	<b>267</b>	<b>248</b>
Periodens resultat per utestående aktier, kr*	6,38	5,56	3,01	3,37	2,18	3,00	2,89	11,56	10,74

### KONCERNENS RAPPORT ÖVER TOTALRESULTAT I SAMMANDRAG (MSEK) \*\*

#### Övrigt totalresultat

<b>Periodens resultat</b>	<b>147</b>	<b>129</b>	<b>69</b>	<b>78</b>	<b>50</b>	<b>69</b>	<b>67</b>	<b>267</b>	<b>248</b>
<b>Poster som har omförts eller kan omföras till periodens resultat</b>									
Periodens omräkningsdifferenser vid omräkning av utländska verksamheter	12	20	4	8	-2	-4	7	6	13
<b>Poster som inte kan omföras till periodens resultat</b>									
Omvärdering av förmånsbestämda pensionsplaner	-1	0	0	0	0	0	0	-1	0
<b>Periodens övrigt totalresultat</b>	<b>11</b>	<b>20</b>	<b>4</b>	<b>7</b>	<b>-2</b>	<b>-5</b>	<b>7</b>	<b>4</b>	<b>13</b>
<b>Periodens totalresultat</b>	<b>159</b>	<b>148</b>	<b>73</b>	<b>85</b>	<b>48</b>	<b>65</b>	<b>73</b>	<b>272</b>	<b>261</b>
<b>EBITA</b>	<b>196</b>	<b>180</b>	<b>93</b>	<b>103</b>	<b>72</b>	<b>91</b>	<b>94</b>	<b>359</b>	<b>343</b>

\* Resultatet är hänförligt till moderbolagets aktieägare. Inga utspädnings effekter förekommer.

\*\* För 2019 tillämpas IFRS16 Leasingavtal. Jämförelsetal för 2018 är inte omräknade utan IAS17 Leasingavtal tillämpas. För mer upplysningar kring och effekten av övergången från IAS17 till IFRS16 se redovisningsprinciper.

## RAPPORT ÖVER FINANSIELL STÄLLNING FÖR KONCERNEN I SAMMANDRAG (MSEK) \*\*

	2019-06-30	2018-06-30	2018-12-31
<b>Anläggningstillgångar</b>			
Goodwill	138	131	136
Övriga immateriella anläggningstillgångar	50	62	57
<b>Summa immateriella anläggningstillgångar</b>	<b>187</b>	<b>193</b>	<b>193</b>
Materiella anläggningstillgångar	324	266	260
<b>Summa materiella anläggningstillgångar</b>	<b>324</b>	<b>266</b>	<b>260</b>
Uppskjuten skattefordran	4	2	3
Finansiella anläggningstillgångar	0	0	0
<b>Summa finansiella anläggningstillgångar</b>	<b>4</b>	<b>3</b>	<b>3</b>
<b>Summa anläggningstillgångar</b>	<b>516</b>	<b>462</b>	<b>456</b>
<b>Omsättningstillgångar</b>			
Varulager	574	516	569
Kortfristiga fordringar	556	529	501
Likvida medel	42	22	38
<b>Summa omsättningstillgångar</b>	<b>1 173</b>	<b>1 067</b>	<b>1 108</b>
<b>Summa tillgångar</b>	<b>1 688</b>	<b>1 529</b>	<b>1 563</b>
<b>Eget kapital</b>	<b>927</b>	<b>813</b>	<b>926</b>
Långfristiga skulder, räntebärande	50	36	33
Avsättning till pensioner	2	1	1
Långfristiga skulder, ej räntebärande	2	9	8
Uppskjuten skatteskuld	91	86	92
<b>Summa långfristiga skulder</b>	<b>145</b>	<b>131</b>	<b>135</b>
Kortfristiga skulder, räntebärande	225	202	117
Kortfristiga skulder, ej räntebärande	390	382	385
<b>Summa kortfristiga skulder</b>	<b>615</b>	<b>584</b>	<b>502</b>
<b>Summa eget kapital och skulder</b>	<b>1 688</b>	<b>1 529</b>	<b>1 563</b>

## RAPPORT ÖVER FÖRÄNDRINGAR I KONCERNENS EGET KAPITAL I SAMMANDRAG (MSEK) \*\*

	2019-06-30	2018-06-30	2018-12-31
<b>Vid årets början</b>	<b>926</b>	<b>804</b>	<b>804</b>
Justering vid övergången till IFRS 16 (netto)	-1		-
<b>Periodens totalresultat</b>			
Periodens resultat	147	129	248
Periodens övrigt totalresultat	11	20	13
<b>Periodens totalresultat</b>	<b>159</b>	<b>148</b>	<b>261</b>
<b>Lämnad utdelning</b>	<b>-156</b>	<b>-139</b>	<b>-139</b>
<b>Vid periodens slut</b>	<b>927</b>	<b>813</b>	<b>926</b>

\*\* För 2019 tillämpas IFRS16 Leasingavtal. Jämförelsetal för 2018 är inte omräknade utan IAS17 Leasingavtal tillämpas. För mer upplysningar kring och effekten av övergången från IAS17 till IFRS16 se redovisningsprinciper.

## RAPPORT ÖVER KASSAFLÖDEN FÖR KONCERNEN I SAMMANDRAG (MSEK) \*\*

	Jan- juni 2019	Jan- juni 2018	Q2 2019	Q1 2019	Q4 2018	Q3 2018	Q2 2018	Rullande 12 mån	Helår 2018
<b>Kassaflöde från den löpande verksamheten före förändringar av rörelsekapital</b>	<b>180</b>	144	89	91	69	82	84	330	295
Förändring av rörelsekapital	-52	-48	-3	-49	25	-55	-19	-82	-78
<b>Kassaflöde från den löpande verksamheten</b>	<b>128</b>	97	86	42	93	27	65	249	217
Förvärv av dotterföretag, netto effekt på likvida medel	-6	-5	-	-6	-	-9	-	-15	-14
Förvärv av immateriella anläggningstillgångar	-2	-	-2	0	-1	0	-	-3	-1
Förvärv av materiella anläggningstillgångar	-39	-26	-26	-12	-7	-6	-18	-51	-38
Försäljning av materiella anläggningstillgångar	1	2	0	1	2	2	1	6	7
<b>Kassaflöde från investeringsverksamheten</b>	<b>-45</b>	-29	-28	-17	-6	-13	-17	-64	-47
<b>Kassaflöde från finansieringsverksamheten</b>									
- Upptagna lån	1	8	0	1	-	-	2	1	8
- Amortering av lån	-3	-8	0	-3	-5	-1	-	-9	-13
- Amortering av leasingsskuld	-15	-	-7	-8	-	-	-	-15	-
- Förändring av checkräkningskredit	93	34	97	-4	-77	-2	24	14	-45
- Utbetalad utdelning	-156	-139	-156	-	-	-	-139	-156	-139
<b>Kassaflöde från finansieringsverksamheten</b>	<b>-80</b>	-104	-65	-15	-81	-3	-113	-165	-189
<b>Periodens kassaflöde</b>	<b>3</b>	-36	-7	10	7	11	-65	20	-19
Likvida medel vid periodens början	38	56	50	38	32	22	87	22	56
Kursdifferens	1	2	0	1	-1	0	0	0	1
<b>Likvida medel vid periodens slut</b>	<b>42</b>	22	42	50	38	32	22	42	38

## NYCKELTAL \*\*

	Jan- juni 2019	Jan- juni 2018	Q2 2019	Q1 2019	Q4 2018	Q3 2018	Q2 2018	Rullande 12 mån	Helår 2018
Räntabilitet på eget kapital, %	15,9	15,9	7,8	8,1	5,2	7,6	8,6	28,7	28,7
Räntabilitet på sysselsatt kapital, %	17,2	17,1	8,1	9,1	7,3	8,6	8,9	33,1	33,0
Räntabilitet på totalt kapital, %	12,1	11,6	5,7	6,4	4,8	6,1	6,0	23,0	22,5
Soliditet, %	54,9	53,1		59,7					59,2
Periodens resultat per utestående aktier, kr*	6,38	5,56	3,01	3,37	2,18	3,00	2,89	11,56	10,74
Periodens resultat per totalt antal aktie, kr*	6,36	5,55	3,00	3,36	2,17	2,99	2,88	11,52	10,71
Eget kapital per totala antalet aktier, kr	40,03	35,05							39,97
Genomsnittligt antal utestående aktier (tusental)	23 107	23 107	23 107	23 107	23 107	23 107	23 107	23 107	23 107
Genomsnittligt totalt antal aktier (tusental)	23 169	23 169	23 169	23 169	23 169	23 169	23 169	23 169	23 169
Rörelsemarginal, %	11,2	10,9	10,6	11,8	8,3	11,5	11,1	10,5	10,4
EBITA-marginal, %	11,6	11,5	11,0	12,2	8,9	12,2	11,7	11,1	11,0

\* Resultatet är hänförligt till moderbolagets aktieägare. Inga utspädnings effekter förekommer.

\*\* För 2019 tillämpas IFRS16 Leasingavtal. Jämförelsetal för 2018 är inte omräknade utan IAS17 Leasingavtal tillämpas.

För mer upplysningar kring och effekten av övergången från IAS17 till IFRS16 se redovisningsprinciper.

## Moderbolagets utfall och ekonomiska ställning

### RESULTATRÄKNING FÖR MODERBOLAGET I SAMMANDRAG (MSEK)

	Jan- juni 2019	Jan- juni 2018	Q2 2019	Q1 2019	Q4 2018	Q3 2018	Q2 2018	Rullande 12 mån	Helår 2018
Nettoomsättning	28	26	14	13	19	13	12	59	57
Rörelsens kostnader	-26	-25	-14	-12	-16	-12	-13	-54	-53
Avskrivningar	-4	-4	-2	-2	-2	-2	-2	-8	-8
<b>Rörelseresultat</b>	<b>-2</b>	<b>-3</b>	<b>-1</b>	<b>-1</b>	<b>1</b>	<b>-1</b>	<b>-2</b>	<b>-2</b>	<b>-4</b>
Resultat från andelar i koncernföretag	44	68	44	-	-8	-	68	36	60
Övriga finansiella poster, netto	-1	-2	0	0	0	0	0	-1	-2
<b>Resultat efter finansiella poster</b>	<b>41</b>	<b>63</b>	<b>43</b>	<b>0</b>	<b>-8</b>	<b>0</b>	<b>68</b>	<b>35</b>	<b>54</b>
Bokslutsdispositioner	-	-	-	-	205	-	-	205	205
<b>Resultat före skatt</b>	<b>41</b>	<b>63</b>	<b>42</b>	<b>-1</b>	<b>197</b>	<b>-1</b>	<b>65</b>	<b>237</b>	<b>259</b>
Skatt	1	1	0	0	-46	0	1	-45	-44
<b>Periodens resultat</b>	<b>41</b>	<b>64</b>	<b>42</b>	<b>-1</b>	<b>152</b>	<b>-1</b>	<b>66</b>	<b>192</b>	<b>215</b>

Periodens totalresultat är detsamma som periodens resultat.

### BALANSRÄKNING FÖR MODERBOLAGET I SAMMANDRAG (MSEK)

Tillgångar	2019-06-30	2018-06-30	2018-12-31
Immateriella anläggningstillgångar	10	14	11
Materiella anläggningstillgångar	16	17	16
Finansiella anläggningstillgångar	419	414	419
<b>Summa anläggningstillgångar</b>	<b>445</b>	<b>445</b>	<b>447</b>
Kortfristiga fordringar	342	261	415
Kassa och bank	-	-	-
<b>Summa omsättningstillgångar</b>	<b>342</b>	<b>261</b>	<b>415</b>
<b>Summa tillgångar</b>	<b>788</b>	<b>706</b>	<b>862</b>
<b>Eget kapital och skulder</b>			
Eget kapital	255	219	370
Obeskattade reserver	307	277	307
Uppskjuten skatteskuld	2	2	2
Långfristiga skulder, ej räntebärande	2	9	8
<b>Summa långfristiga skulder</b>	<b>2</b>	<b>9</b>	<b>8</b>
Kortfristiga skulder, räntebärande	106	77	33
Kortfristiga skulder, ej räntebärande	115	122	142
<b>Summa kortfristiga skulder</b>	<b>221</b>	<b>199</b>	<b>175</b>
<b>Summa eget kapital och skulder</b>	<b>788</b>	<b>706</b>	<b>862</b>

## Noter

Segmentrapportering presenteras på sidorna 5, 6, 11 och 12, och upplysningar om verkligt värde på finansiella instrument och redovisningsprinciper presenteras på sidan 8.

## Definitioner

Förutom de konventionella ekonomiska prestationsmått fastställda av IFRS använder OEM begreppet EBITA/EBITA-marginal vars definition beskrivs nedan. Motivet är att OEM vill summera bolagens verksamhet avseende resultat och marginal rensat från avskrivningar som uppkommit i samband med förvärv och därigenom öka jämförbarheten mellan olika tidsperioder.

### EBITA

Rörelseresultat före av- och nedskrivningar av immateriella anläggningstillgångar som uppkommit i samband med företagsförvärv

Avstämning av beräkning av EBITA presenteras på sidan 10.

### EBITA-marginal

EBITA dividerat med nettoomsättningen

### Räntabilitet på sysselsatt kapital

EBITA plus finansiella intäkter i procent av genomsnittligt sysselsatt kapital

### Sysselsatt kapital

Balansomslutningen minskad med icke räntebärande skulder och avsättningar

### Räntabilitet på totalt kapital

EBITA plus finansiella intäkter i procent av genomsnittligt totalt kapital

### Räntabilitet på eget kapital

Årets resultat i procent av genomsnittligt eget kapital





## Ett av Europas ledande teknik-handelsföretag med 33 rörelse-drivande enheter i 14 länder

Under 40 år har OEM haft som idé att vara en värdeskapande länk mellan kunder och tillverkare av industriella komponenter och system. Längs vägen har bolaget vuxit från ett litet familjeföretag i Tranås i södra Sverige till en internationell teknikhandelskoncern med verksamheter i 14 länder i norra Europa, östra Centraleuropa, Storbritannien och Kina. OEM samarbetar med fler än 300 ledande och specialiserade tillverkare och ansvarar för deras försäljning på utvalda marknader. Sortimentet består av mer än 50 000 produkter inom produktområdena elkomponenter, flödesteknik, motorer, transmissioner och bromsar, kullager och tätningar, apparatkomponenter samt installations-komponenter. Koncernen har över 25 000 kunder inom främst tillverkande industri. Bolaget har hög kunskap för att hjälpa kunderna att effektivisera inköpen och välja rätt komponenter.

[www.oem.se](http://www.oem.se)

OEM INTERNATIONAL AB (publ)  
org.nr. 556184-6691,  
Box 1009,  
573 28 Tranås  
+46 75-242 40 00