



# Delårsrapport Q1 2017

## Första kvartalet 2017

- Orderingången ökade med 15 % till 702 MSEK (610)
- Nettoomsättningen ökade med 17 % till 671 MSEK (574)
- Rörelseresultatet ökade med 28 % till 73 MSEK (57)
- EBITA ökade med 25 % till 78 MSEK (62)
- Resultat efter skatt ökade med 27 % till 56 MSEK (44)
- Resultat per aktie uppgick till 2,40 kr (1,89)



## Stark inledning på 2017

OEM:s första kvartal 2017 har inneburit en fortsättning på den positiva trend som avslutade 2016. Vi upplever en stark efterfrågan, framför allt från svenska och finska industriföretag, vilket återigen ger ett rekordkvartal. Nettoomsättningen ökade med 17 procent jämfört med första kvartalet 2016 och uppgick till 671 MSEK. Valutaeffekter och förvärv stod för 5 procent av tillväxten vilket innebar att OEM hade en organisk tillväxt på 12 procent. Orderingången utvecklades också positivt och var högre än omsättningen under första kvartalet.

Rörelsemarginalen uppgick till 12 procent, vilket var en förbättring med 1 procentenhet jämfört med första kvartalet 2016. Förbättringen är hänförlig till den ökade omsättningen och kompenserar en något lägre bruttomarginal än förra året vilket beror på att tillväxten i stor utsträckning är relaterad till stora kundsamarbeten där marginalerna naturligt är något lägre.

### Stark utveckling i Sverige och Finland

Sett till våra regioner har vi en fortsatt stark utveckling i Sverige. Vi upplever en generellt god efterfrågan på den svenska marknaden, inte minst från exportföretagen, vilket resulterat i en hög organisk tillväxt. Majoriteten av våra svenska verksamheter har utvecklats på ett bra sätt, där de stora verksamheterna som OEM Automatic och OEM Electronics bidragit med starka siffror till koncernens mycket goda kvartal.

I region Finland, Baltikum och Kina har vi haft en positiv utveckling under flera års tid. Under kvartalet har utvecklingen i Finland förstärkts ytterligare och vi upplever att den finska industrikonjunkturen återhämtar sig. Även våra verksamheter i Baltikum och Kina har utvecklats positivt under kvartalet.

Under första kvartalet visade OEM tillväxt också i företagets tredje region, bestående av Danmark, Norge, Storbritannien samt länderna i östra Centraleuropa. Den ökade omsättningen är primärt relaterad till en god utveckling i Storbritannien, Tjeckien och Ungern. Övriga marknader visade i princip oförändrad utveckling jämfört med samma period förra året.

### Framgångsrik integration av förra årets förvärv

Under slutet av 2016 förvärvade OEM finska Sitek-Palvelu och svenska RF Partner AB, med dotterbolaget Ranatec Instrument AB. Integrationen av båda förvärven har hittills fungerat väl och jag ser positivt på den start de båda företagen har haft inom OEM. Vi fortsätter att löpande utvärdera förvärvskandidater med ambitionen att årligen tillföra 100-150 MSEK i omsättning genom förvärv.

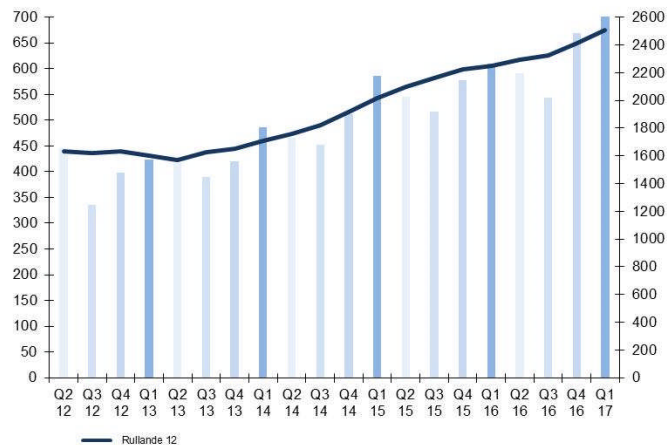
### OEM in i framtiden

De framgångar som OEM har haft under första kvartalet är en fortsättning på en längre tids goda utveckling. Framgångarna är samtidigt ett bevis på att vi har en välfungerande affärsmodell och en organisation som arbetar långsiktigt med ambitionen att tillföra värde till både våra leverantörer och våra kunder. Vi ser också tydliga resultat av våra ansträngningar att göra vår verksamhet mer digital och vi har en god förändringstakt i linje med vår ambition att ligga i framkanten i vår bransch även inom detta område. Det är de investeringar vi gör i tid, pengar och relationer som skapar förutsättningar för OEM att vara framgångsrikt även i framtiden.

Jörgen Zahlin

Verkställande direktör och koncernchef

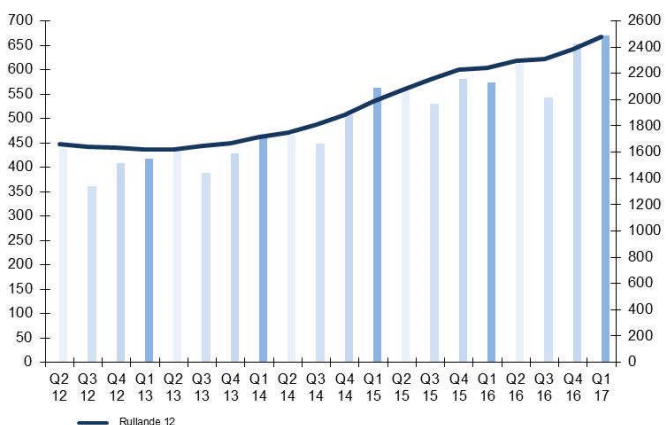
## Orderingång MSEK



## Orderingång

Orderingången uppgick till 702 MSEK (610) under första kvartalet 2017, vilket är en ökning med 15 %. För jämförbara enheter ökade orderingången med 14 % och den förvärvade orderingången uppgick till 1 %. Under första kvartalet 2017 var orderingången 5 % högre än nettoomsättningen. Orderstocken per 31 mars 2017 uppgick till 329 MSEK (298) vilket är 10 % högre än motsvarande tidpunkt föregående år.

## Nettoomsättning MSEK

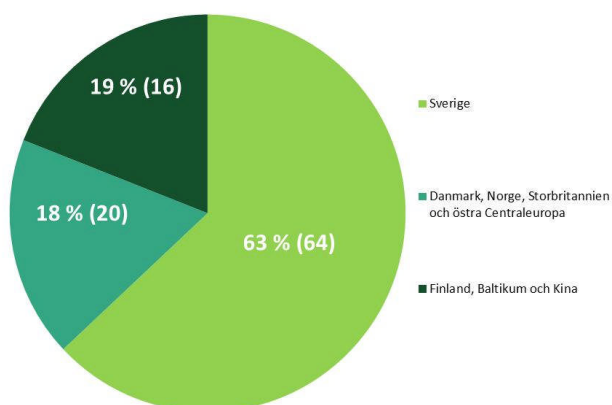


## Omsättningsutveckling

Nettoomsättningen under första kvartalet uppgick till 671 MSEK (574), vilket är en ökning med 17 %. För jämförbara enheter ökade nettoomsättningen med 14 % och den förvärvade omsättningen uppgick till 3 %. Valutapåverkan på nettoomsättning var under första kvartalet positiv med 2 %.

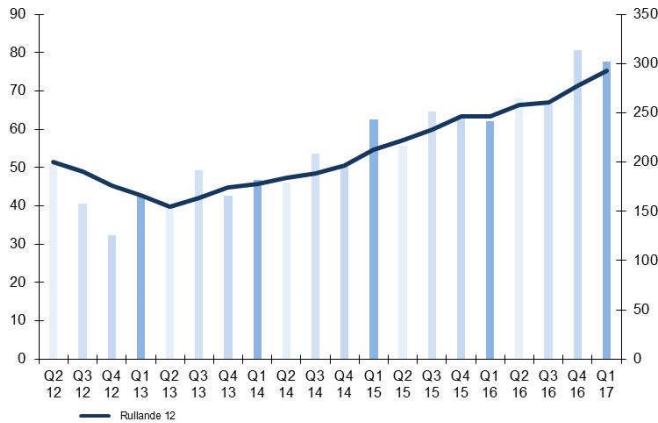
Jämfört med föregående år finns störst procentuell nettoomsättningstillväxt i de svenska verksamheterna Agolux, Telfa, ATC Tape Converting, Svenska Helag, OEM Electronics och OEM Automatic samt verksamheterna i Finland, Ungern och Tjeckien.

## Andel per region

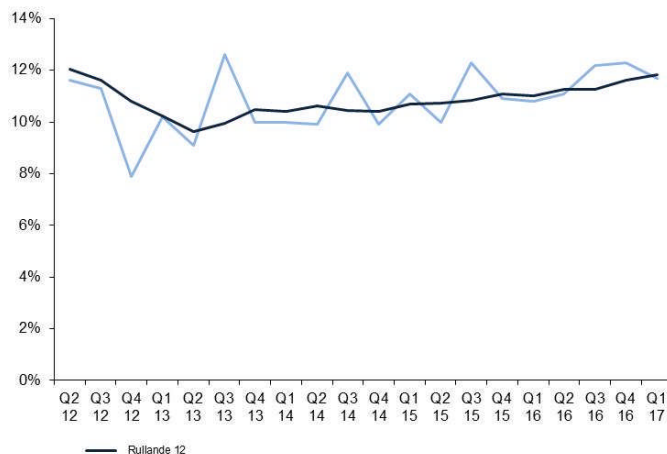


Det har skett en viss förskjutning av andel av omsättningen mellan regionerna under första kvartalet jämfört med motsvarande period föregående år. Region Finland, Baltikum och Kina har haft en positiv utveckling och har ökat sin andel med 3 procentenheter jämfört med samma period föregående år. Region Sverige och region Danmark, Norge, Storbritannien och östra Centraleuropa minskar med 1 respektive 2 procentenheter jämfört med samma period föregående år.

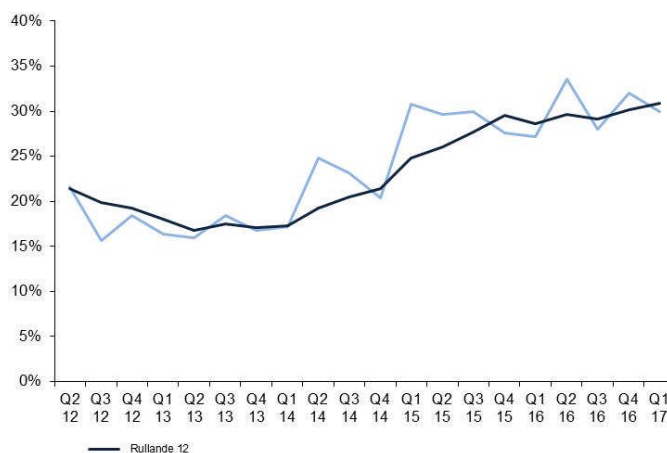
## EBITA MSEK



## EBITA-marginal



## Räntabilitet på eget kapital



**Not:** Räntabiliteten för respektive kvartal är uppräknade med fyra för att erhålla en bättre jämförelse mot rullande 12 månader i diagrammet.

## Resultatutveckling

EBITA, rörelseresultatet före avskrivningar av immateriella anläggningstillgångar hänförliga till förvärv, uppgick under första kvartalet till 78 MSEK (62), vilket är en ökning med 25 %.

EBITA-marginalen uppgick till 11,7 % (10,8).

Rörelseresultatet under första kvartalet uppgick till 73 MSEK (57) och rörelsemarginalen uppgick till 10,8 % (9,9)

Resultatet efter skatt ökade under första kvartalet med 27 % och uppgick till 56 MSEK (44).

Resultat per aktie för första kvartalet uppgick till 2,40 kronor (1,89).

## Räntabilitet

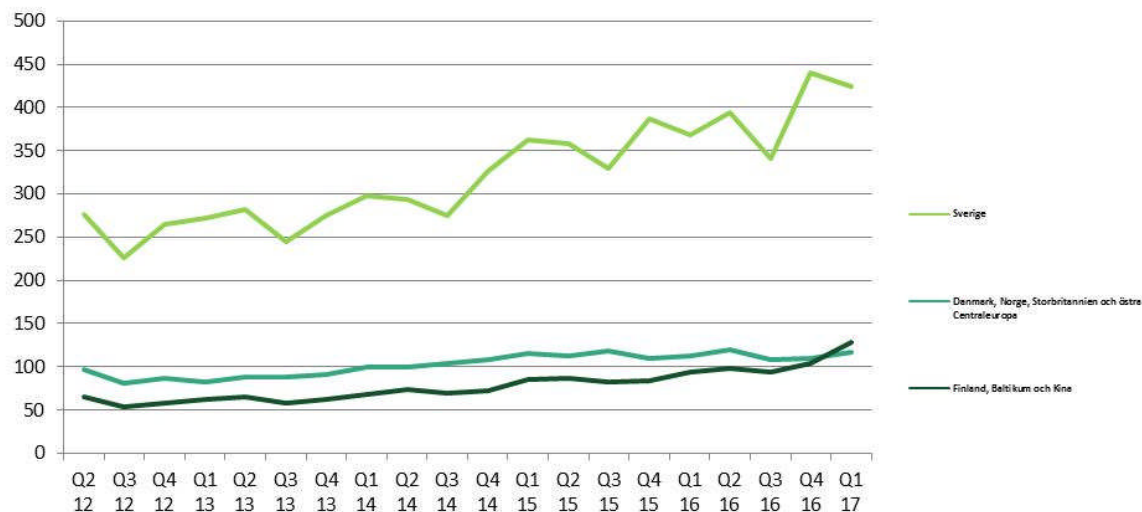
Räntabiliteten på eget kapital under första kvartalet uppgick till 7,5 % jämfört med 6,8 % för motsvarande kvartal föregående år.

På rullande 12 månader uppgick räntabiliteten på eget kapital till 31 % att jämföra med målet på 20 %.

Eget kapital uppgick till 765 MSEK (664) och soliditeten uppgick till 56 % (52) per 31 mars 2017.

## Omsättningsutveckling regionvis per kvartal

### MSEK



## Sverige

OEM Automatic AB, OEM Motor AB, Telfa AB, Svenska Batteripoolen AB, Elektro Elco AB, Nexa Trading AB, OEM Electronics AB, Internordic Bearings AB, Svenska Helag AB, Flexitron AB, Agolux AB, Ernst Hj Rydahl Bromsbandsfabrik, ATC Tape Converting AB och Ranatec Instrument AB.

MSEK	2017 Q1	2016 Q1	2016 Helår	Rullande 12 mån
Orderingång	431	395	1 564	1 600
Nettoomsättning	425	368	1 543	1 600
EBITA	62	47	221	236
<i>EBITA-marginal</i>	15 %	13 %	14 %	15 %

Nettoomsättningen ökade med 16 % under första kvartalet 2017 till 425 MSEK (368).

Nettoomsättningen har påverkats positivt av förvärv med 1 % och med en valutakurspåverkan på 2 % vilket innebär att den organiska tillväxten i regionen har uppgått till 13 %. I stort sett alla verksamheter utvecklas väl och den procentuella nettoomsättningstillväxten är högst i Agolux, Telfa, ATC Tape Converting, Svenska Helag, OEM Electronics och OEM Automatic.

Orderingångsökningen var 9 % och uppgick till 431 MSEK (395). Orderingången under första kvartalet var 1 % högre än nettoomsättningen.

EBITA ökade första kvartalet med 31 % till 62 MSEK (47), vilket i huvudsak beror på ökad nettoomsättning.

## Finland, Baltikum och Kina

OEM Automatic FI, Akkupojat Oy, OEM Electronics FI, Scannotec Oy, Sitek-Palvelu OY, OEM Automatic OU, OEM Automatic UAB, OEM Automatic SIA, OEM Automatic (Shanghai) Co.Ltd.

MSEK	2017 Q1	2016 Q1	2016 Helår	Rullande 12 mån
Orderingång	144	98	397	442
Nettoomsättning	128	94	389	424
EBITA	13	9	35	39
<i>EBITA-marginal</i>	10 %	10 %	9 %	9 %

Nettoomsättningen ökade för regionen under första kvartalet med 37 % till 128 MSEK (94).

Nettoomsättningen har påverkats positivt av förvärv med 15 % och en positiv valutakurspåverkan med 2 % vilket innebär att den organiska tillväxten i regionen har uppgått till 20 %.

Även orderingången har varit god och uppgick till 144 MSEK (98), vilket är en ökning med 46 %.

Orderingången översteg nettoomsättningen med 12 % under första kvartalet. Det har varit god tillväxt i merparten av verksamheterna i Finland. Även efterfrågan i Baltikum har varit stark och nettoomsättningen ökade med 17 %. Verksamheten i Kina har haft en omsättningsökning med 11 %. EBITA ökade med 44 % till 13 MSEK (9), vilket i huvudsak beror på nettoomsättningsökning.

## Danmark, Norge, Storbritannien och östra Centraleuropa

OEM Automatic Klitsö A/S, OEM Automatic AS, OEM Automatic Ltd, OEM Automatic Sp z o. o., OEM Electronics PL, OEM Automatic spol. s r.o., OEM Automatic s.r.o., OEM Automatic Kft.

MSEK	2017 Q1	2016 Q1	2016 Helår	Rullande 12 mån
Orderingång	127	116	452	463
Nettoomsättning	117	112	450	455
EBITA	8	8	30	30
<i>EBITA-marginal</i>	7 %	7 %	7 %	8 %

Nettoomsättningen ökade under första kvartalet med 5 % till 117 MSEK (112).

Valutakursförändringen har haft marginell påverkan på nettoomsättningen, vilket innebär att den organiska tillväxten i regionen var 5 %. Verksamheterna i Ungern, Tjeckien, Storbritannien och Norge är de verksamheter som uppvisar organisk tillväxt.

Orderingången under första kvartalet uppgick till 127 MSEK (116), vilket är en ökning med 10 %.

Orderingången översteg nettoomsättningen under första kvartalet med 8 %.

EBITA ökade med 1 % till 8,2 MSEK (8,1), vilket beror på nettoomsättningsökningen.

---

## Övrig finansiell information

### Kassaflöde

Kassaflödet från den löpande verksamheten under första kvartalet uppgick till 26 MSEK (33). Det totala kassaflödet uppgick till -5 MSEK (14) under första kvartalet och har bl.a. påverkats av investeringsverksamheten med -18 MSEK (-34).

### Investeringar

Koncernens investeringar i anläggningstillgångar under första kvartalet uppgick till 11 MSEK (27) och är hänförligt till fastigheter, maskiner och inventarier med 6 MSEK (27) och immateriella tillgångar 5 MSEK (-), varav 3 MSEK (-) är relaterade till företagsförvärv. Investeringen av immateriella tillgångar som är relaterad till företagsförvärv avser justering av förvärvskalkylen för Sitek-Palvelu OY och har påverkat goodwill med 3 MSEK.

### Likviditet

Likvida medel, bestående av kassa- och bankmedel, uppgick till 77 MSEK (99). Likvida medel tillsammans med beviljade men ej utnyttjade krediter uppgick till 384 MSEK (362) per 31 mars, 2017.

### Immateriella tillgångar

Resultatet har belastats med avskrivning av immateriella tillgångar med 6,1 MSEK (6,3). De immateriella tillgångarna uppgick per 31 mars, 2017 till 194 MSEK (170).

### Soliditet

Soliditeten per 31 mars, 2017 uppgick till 56 % (52).

### Anställda

Genomsnittligt antal anställda i koncernen under första kvartalet 2017 var 771 personer (733). Vid periodens utgång var antalet anställda 772 personer (736).

### Aktieåterköp

Bolaget har under perioden inte återköpt några aktier. Totalt uppgår eget innehav i egna aktier till 61 847 aktier per 31 mars, 2017. Innehavet motsvarar 0,3 % av totala antalet aktier. Årsstämmans bemyndigande är upp till 10 % av antalet aktier, vilket motsvarar 2 316 930 st.

### Omvärdering villkorade köpeskillingar

Utvecklingen hos tidigare genomförda förvärv har inte föranlett någon omvärdering av skuldförda villkorade köpeskillingar.

### Redovisningsprinciper

Denna delårsrapport i sammandrag för koncernen har upprättats i enlighet med IAS 34 Delårsrapportering samt tillämpliga bestämmelser i årsredovisningslagen. Delårsrapporten för moderbolaget har upprättats i enlighet med årsredovisningslagens 9 kapitel, Delårsrapport. För koncernen och moderbolaget har samma redovisningsprinciper och beräkningsgrunder tillämpats som i den senaste årsredovisningen. Det finns inte några IFRS-standarder eller IFRIC-uttalande med tillämpning fr. o m 2017 som har gett någon väsentlig effekt på koncernens resultat eller ställning.



Separata upplysningar om verkliga värden för finansiella tillgångar och skulder som redovisas till anskaffningsvärde lämnas ej eftersom redovisade värden av finansiella tillgångar och finansiella skulder anses utgöra rimliga approximationer av posternas verkliga värden. Detta eftersom det enligt företagsledningens bedömning inte har skett någon väsentlig förändring av marknadsräntor eller kreditmarginaler som skulle ha en väsentlig påverkan på det verkliga värdet av koncernens räntebärande skulder. För kundfordringar samt övriga kortfristiga fordringar och skulder anses vidare verkligt värde överensstämma med redovisat värde på grund av den korta löptiden för dessa poster.

### **Risker och osäkerhetsfaktorer**

OEM koncernen utsätts genom sin verksamhet för både rörelserelaterade risker och finansiella risker. Som rörelserisker finns konkurrens- och verksamhetsrisk och som finansiella risker finns likviditets-, ränte- och valutarisk. OEM-koncernens finansverksamhet och hantering av finansiella risker sker i huvudsak i moderbolaget. För en fullständig redogörelse av risker som påverkar koncernen hänvisas till årsredovisningen för 2016 sidorna 32 - 33 samt sidorna 74 - 76.

Utöver de risker och osäkerhetsfaktorer som beskrivs i årsredovisningen 2016 bedöms inte några väsentliga risker eller osäkerhetsfaktorer tillkommit eller fallit bort.

### **Transaktioner med närstående**

Inga transaktioner mellan OEM och närstående som väsentligen påverkat koncernens och moderbolagets ställning och resultat har ägt rum under perioden.

### **Moderbolaget**

Nettoomsättningen var 7,7 MSEK (7,2) och resultat efter finansiella poster uppgick till -5,6 MSEK (-5,9). Nettoomsättningen avser endast koncerninterna transaktioner. Ovan angivna risker och osäkerhetsfaktorer angivna för koncernen gäller även indirekt för moderbolaget.

### **Händelse efter rapportperiodens utgång**

Inga väsentliga händelser har inträffat efter rapportperiodens utgång.

### **Definitioner**

För definitioner se sid 14.

Tranås den 19 april 2017

Jörgen Zahlin  
Verkställande Direktör och Koncernchef

Rapporten har ej varit föremål för särskild granskning av bolagets revisorer.

För kompletterande information kontakta VD Jörgen Zahlin 075-242 40 22 eller Ekonomidirektör Jan Cnattingius 075-242 40 03.

Denna information är sådan information som OEM International AB (publ) är skyldigt att offentliggöra enligt EU:s marknadsmissbruksförordning och lag om värdepappersmarknaden. Informationen lämnades för offentliggörande den 19 april 2017 kl. 14.00 CET, genom Jan Cnattingius försorg.
--



## Regionernas omsättning och resultat

### OMSÄTTNING & RESULTAT PER REGION

#### Nettoomsättning (MSEK)

	Jan- mars 2017	Jan- mars 2016	Q4 2016	Q3 2016	Q2 2016	Rullande 12 mån	Helår 2016
Sverige, externa intäkter	425	368	440	341	394	1 600	1 543
Sverige, intäkter från andra segment	23	21	19	18	20	79	78
Finland, Baltikum och Kina, externa intäkter	128	94	103	94	98	424	389
Finland, Baltikum och Kina, intäkter från andra segment	2	2	2	1	2	6	7
Danmark, Norge, Storbritannien och östra Centraleuropa, externa intäkter	117	112	110	109	119	455	450
Danmark, Norge, Storbritannien och östra Centraleuropa, intäkter från andra segment	0	0	0	0	0	1	1
Eliminering	-25	-23	-21	-19	-22	-87	-85
	671	574	654	544	612	2 479	2 382

#### EBITA (MSEK)

	Jan- mars 2017	Jan- mars 2016	Q4 2016	Q3 2016	Q2 2016	Rullande 12 mån	Helår 2016
Sverige	62	47	71	49	54	236	221
Finland, Baltikum och Kina	13	9	7	10	9	39	35
Danmark, Norge, Storbritannien och östra Centraleuropa	8	8	4	8	10	30	30
Koncerngemensamma funktioner	-6	-3	-2	-1	-4	-12	-9
	78	62	81	67	68	293	277

#### Rörelseresultat (MSEK)

	Jan- mars 2017	Jan- mars 2016	Q4 2016	Q3 2016	Q2 2016	Rullande 12 mån	Helår 2016
EBITA	78	62	81	67	68	293	277
<i>Avskrivningar av immateriella anläggningstillgångar som uppkommit i samband med företagsförvärv</i>							
Sverige	-3	-3	-3	-3	-3	-12	-12
Finland, Baltikum och Kina	-1	0	-1	0	0	-3	-2
Danmark, Norge, Storbritannien och östra Centraleuropa	-1	-1	-1	-1	-1	-4	-5
Rörelseresultat	73	57	76	62	64	274	259

#### Resultat, koncern (MSEK)

	Jan- mars 2017	Jan- mars 2016	Q4 2016	Q3 2016	Q2 2016	Rullande 12 mån	Helår 2016
Rörelseresultat	73	57	76	62	64	274	259
Finansiella poster netto	-1	-1	-2	0	0	-4	-4
Resultat före skatt	71	56	74	62	63	271	255

## Koncernens utfall och ekonomiska ställning

### KONCERNENS RAPPORT ÖVER RESULTAT I SAMMANDRAG (MSEK)

	Jan- mars 2017	Jan- mars 2016	Q4 2016	Q3 2016	Q2 2016	Rullande 12 mån	Helår 2016
Nettoomsättning	671	574	654	544	612	2 479	2 382
Övriga rörelseintäkter	-	0	4	2	1	7	7
Rörelsens kostnader	-586	-505	-571	-472	-538	-2 167	-2 086
Avskrivningar av anläggningstillgångar	-12	-12	-11	-11	-11	-46	-46
<b>Rörelseresultat</b>	<b>73</b>	<b>57</b>	<b>76</b>	<b>62</b>	<b>64</b>	<b>274</b>	<b>259</b>
Finansnetto	-1	-1	-2	0	0	-4	-4
<b>Resultat före skatt</b>	<b>71</b>	<b>56</b>	<b>74</b>	<b>62</b>	<b>63</b>	<b>271</b>	<b>255</b>
Skatt	-16	-12	-15	-13	-14	-58	-54
<b>Periodens resultat</b>	<b>56</b>	<b>44</b>	<b>60</b>	<b>49</b>	<b>49</b>	<b>213</b>	<b>201</b>
Periodens resultat per utestående aktier, kr*	2,40	1,89	2,59	2,10	2,12	9,21	8,70

### KONCERNENS RAPPORT ÖVER TOTALRESULTAT I SAMMANDRAG (MSEK)

#### Övrigt totalresultat

<b>Periodens resultat</b>	<b>56</b>	<b>44</b>	<b>60</b>	<b>49</b>	<b>49</b>	<b>213</b>	<b>201</b>
<b>Poster som har omförts eller kan omföras till periodens resultat</b>							
Periodens omräkningsdifferenser vid omräkning av utländska verksamheter	0	-1	-3	4	2	3	2
<b>Poster som inte kan omföras till periodens resultat</b>							
Omvärdering av förmånsbestämda pensionsplaner	0	-1	1	0	0	0	0
<b>Periodens övrigt totalresultat</b>	<b>0</b>	<b>-2</b>	<b>-2</b>	<b>4</b>	<b>2</b>	<b>3</b>	<b>2</b>
<b>Periodens totalresultat</b>	<b>55</b>	<b>42</b>	<b>58</b>	<b>52</b>	<b>51</b>	<b>216</b>	<b>203</b>
<b>EBITA</b>	<b>78</b>	<b>62</b>	<b>81</b>	<b>67</b>	<b>68</b>	<b>293</b>	<b>277</b>

\* Resultatet är hänförligt till moderbolagets aktieägare. Inga utspädningseffekter förekommer.

## RAPPORT ÖVER FINANSIELL STÄLLNING FÖR KONCERNEN I SAMMANDRAG (MSEK)

	2017-03-31	2016-03-31	2016-12-31
<b>Anläggningstillgångar</b>			
Goodwill	120	98	117
Övriga immateriella anläggningstillgångar	75	72	79
<b>Summa immateriella anläggningstillgångar</b>	<b>194</b>	<b>170</b>	<b>196</b>
Materiella anläggningstillgångar	227	222	227
<b>Summa materiella anläggningstillgångar</b>	<b>227</b>	<b>222</b>	<b>227</b>
Uppskjuten skattefordran	2	2	1
Finansiella anläggningstillgångar	0	0	0
<b>Summa finansiella anläggningstillgångar</b>	<b>3</b>	<b>2</b>	<b>2</b>
<b>Summa anläggningstillgångar</b>	<b>424</b>	<b>394</b>	<b>425</b>
<b>Omsättningstillgångar</b>			
Varulager	413	387	428
Kortfristiga fordringar	459	386	404
Likvida medel	77	99	83
<b>Summa omsättningstillgångar</b>	<b>949</b>	<b>873</b>	<b>915</b>
<b>Summa tillgångar</b>	<b>1 373</b>	<b>1 267</b>	<b>1 340</b>
<b>Eget kapital</b>	<b>765</b>	<b>664</b>	<b>709</b>
Långfristiga skulder, räntebärande	36	42	36
Avsättning till pensioner	1	3	1
Långfristiga skulder, ej räntebärande	7	7	12
Uppskjuten skatteskuld	82	74	83
<b>Summa långfristiga skulder</b>	<b>127</b>	<b>125</b>	<b>132</b>
Kortfristiga skulder, räntebärande	154	202	167
Kortfristiga skulder, ej räntebärande	328	276	331
<b>Summa kortfristiga skulder</b>	<b>482</b>	<b>477</b>	<b>498</b>
<b>Summa eget kapital och skulder</b>	<b>1 373</b>	<b>1 267</b>	<b>1 340</b>

## RAPPORT ÖVER FÖRÄNDRINGAR I KONCERNENS EGET KAPITAL I SAMMANDRAG (MSEK)

	2017-03-31	2016-03-31	2016-12-31
<b>Vid årets början</b>	<b>709</b>	<b>622</b>	<b>622</b>
<b>Periodens totalresultat</b>			
Periodens resultat	56	44	201
Periodens övrigt totalresultat	0	-2	2
<b>Periodens totalresultat</b>	<b>55</b>	<b>42</b>	<b>203</b>
<b>Lämnad utdelning</b>	<b>-</b>	<b>-</b>	<b>-116</b>
<b>Vid periodens slut</b>	<b>765</b>	<b>664</b>	<b>709</b>

## RAPPORT ÖVER KASSAFLÖDEN FÖR KONCERNEN I SAMMANDRAG (MSEK)

	Jan- mars 2017	Jan- mars 2016	Q4 2016	Q3 2016	Q2 2016	Rullande 12 mån	Helår 2016
<b>Kassaflöde från den löpande verksamheten</b>							
<b>före förändringar av rörelsekapital</b>	<b>64</b>	53	83	60	61	269	257
Förändring av rörelsekapital	-38	-19	-4	-10	-6	-57	-38
<b>Kassaflöde från den löpande verksamheten</b>	<b>26</b>	33	79	50	56	212	219
Förvärv av dotterföretag, netto effekt på likvida medel	-11	-8	-21	-1	0	-34	-31
Förvärv av immateriella anläggningstillgångar	-2	0	-2	-1	0	-5	-3
Förvärv av materiella anläggningstillgångar	-6	-27	-14	-5	-4	-29	-50
Försäljning av materiella anläggningstillgångar	1	1	1	1	1	5	5
<b>Kassaflöde från investeringsverksamheten</b>	<b>-18</b>	-34	-36	-6	-3	-63	-79
<b>Kassaflöde från finansieringsverksamheten</b>							
- Upptagna lån	0	1	1	1	0	3	3
- Amortering av lån	0	0	0	0	-1	-2	-2
- Förändring av checkräkningskredit	-14	15	-36	-37	30	-57	-28
- Utbetald utdelning	-	-	-	-	-116	-116	-116
<b>Kassaflöde från finansieringsverksamheten</b>	<b>-13</b>	15	-35	-37	-86	-172	-142
<b>Periodens kassaflöde</b>	<b>-5</b>	14	8	7	-33	-23	-3
Likvida medel vid periodens början	83	85	75	67	99	99	85
Kursdifferens	0	0	0	1	1	1	2
<b>Likvida medel vid periodens slut</b>	<b>77</b>	99	83	75	67	77	83

## NYCKELTAL

	Jan- mars 2017	Jan- mars 2016	Q4 2016	Q3 2016	Q2 2016	Rullande 12 mån	Helår 2016
Räntabilitet på eget kapital, %	7,5	6,8	8,0	7,0	8,4	30,9	30,2
Räntabilitet på sysselsatt kapital, %	8,3	7,1	8,9	7,6	8,0	32,8	31,6
Räntabilitet på totalt kapital, %	5,7	5,0	5,8	5,4	5,6	22,5	21,8
Soliditet, %	55,7						53,0
Periodens resultat per utestående aktie, kr*	2,40	1,89	2,59	2,10	2,12	9,21	8,70
Periodens resultat per totalt antal aktie, kr*	2,40	1,88	2,57	2,10	2,12	9,19	8,67
Eget kapital per totala antalet aktier, kr	33,00	28,66					30,62
Genomsnittligt antal utestående aktier (tusental)	23 107	23 107	23 107	23 107	23 107	23 107	23 107
Genomsnittligt totalt antal aktier (tusental)	23 169	23 169	23 169	23 169	23 169	23 169	23 169
Rörelsemarginal, %	10,8	9,9	11,6	11,4	10,4	11,1	10,9
EBITA-marginal, %	11,7	10,8	12,3	12,2	11,1	11,9	11,6

\* Resultatet är hänförligt till moderbolagets aktieägare. Inga utspäningseffekter förekommer.

## Moderbolagets utfall och ekonomiska ställning

### RESULTATRÄKNING FÖR MODERBOLAGET I SAMMANDRAG (MSEK)

	Jan- mars 2017	Jan- mars 2016	Q4 2016	Q3 2016	Q2 2016	Rullande 12 mån	Helår 2016
Nettoomsättning	8	7	26	8	8	49	49
Rörelsens kostnader	-11	-11	-13	-11	-12	-47	-47
Avskrivningar	-2	-2	-2	-2	-2	-6	-6
<b>Rörelseresultat</b>	<b>-5</b>	<b>-6</b>	<b>11</b>	<b>-5</b>	<b>-6</b>	<b>-4</b>	<b>-5</b>
Resultat från andelar i koncernföretag	-	-	0	-2	26	24	24
Övriga finansiella poster, netto	0	0	0	0	0	-1,0	-1
<b>Resultat efter finansiella poster</b>	<b>-6</b>	<b>-6</b>	<b>12</b>	<b>-7</b>	<b>20</b>	<b>19</b>	<b>18</b>
Bokslutsdispositioner	-	-	171	-	-	171	171
<b>Resultat före skatt</b>	<b>-6</b>	<b>-6</b>	<b>183</b>	<b>-7</b>	<b>20</b>	<b>190</b>	<b>189</b>
Skatt	1	1	-41	1	1	-37	-37
<b>Periodens resultat</b>	<b>-4</b>	<b>-5</b>	<b>142</b>	<b>-6</b>	<b>21</b>	<b>153</b>	<b>153</b>

Periodens totalresultat är detsamma som periodens resultat.

### BALANSRÄKNING FÖR MODERBOLAGET I SAMMANDRAG (MSEK)

Tillgångar	2017-03-31	2016-03-31	2016-12-31
Immateriella anläggningstillgångar	19	19	18
Materiella anläggningstillgångar	18	17	18
Finansiella anläggningstillgångar	346	380	346
<b>Summa anläggningstillgångar</b>	<b>382</b>	<b>416</b>	<b>382</b>
Kortfristiga fordringar	333	318	359
Kassa och bank	-	-	-
<b>Summa omsättningstillgångar</b>	<b>333</b>	<b>318</b>	<b>359</b>
<b>Summa tillgångar</b>	<b>715</b>	<b>733</b>	<b>741</b>
<b>Eget kapital och skulder</b>			
<b>Eget kapital</b>	<b>251</b>	<b>213</b>	<b>255</b>
<b>Obeskattade reserver</b>	<b>252</b>	<b>220</b>	<b>252</b>
<b>Uppskjuten skatteskuld</b>	<b>2</b>	<b>2</b>	<b>2</b>
Långfristiga skulder, ej räntebärande	7	1	12
<b>Summa långfristiga skulder</b>	<b>7</b>	<b>1</b>	<b>12</b>
Kortfristiga skulder, räntebärande	46	109	83
Kortfristiga skulder, ej räntebärande	157	189	136
<b>Summa kortfristiga skulder</b>	<b>203</b>	<b>298</b>	<b>219</b>
<b>Summa eget kapital och skulder</b>	<b>715</b>	<b>733</b>	<b>741</b>

## Noter

Segmentrapportering presenteras på sidan 5 och sidan 11, upplysningar om verkligt värde på finansiella instrument presenteras på sidan 8 och redovisningsprinciper återfinns på sidan 7.

## Definitioner

Förutom de konventionella ekonomiska prestationsmått fastställda av IFRS använder OEM begreppet EBITA vars definition beskrivs nedan. Anledningen är att bolaget vill spegla den underliggande verksamheten och öka jämförbarheten mellan olika tidsperioder.

### EBITA

Rörelseresultat före avskrivningar av immateriella anläggningstillgångar som uppkommit i samband med företagsförvärv  
Avstämning av beräkning av EBITA presenteras på sidan 11.

### EBITA-marginal

EBITA dividerat med nettoomsättningen

### Räntabilitet på sysselsatt kapital

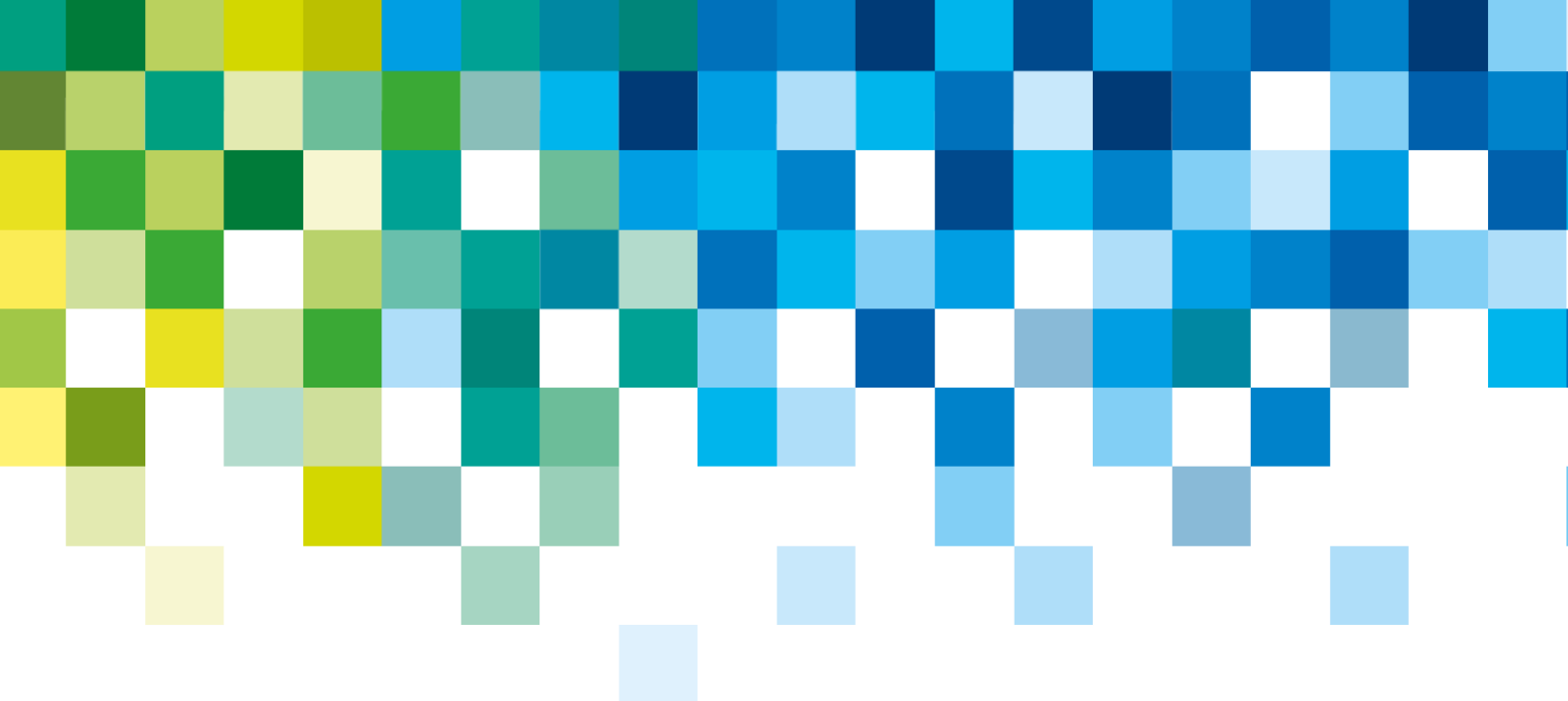
EBITA plus finansiella intäkter i procent av genomsnittligt sysselsatt kapital

### Räntabilitet på totalt kapital

EBITA plus finansiella intäkter i procent av genomsnittligt totalt kapital

### Sysselsatt kapital

Balansomslutningen minskad med icke räntebärande skulder och avsättningar



## Ett av Europas ledande teknikhandelsföretag med 34 rörelsedrivande enheter i 14 länder

Under 40 år har OEM haft som idé att vara en värdeskapande länk mellan kunder och tillverkare av industriella komponenter och system. Längs vägen har bolaget vuxit från ett litet familjeföretag i Tranås i södra Sverige till en internationell teknikhandelskoncern med verksamheter i 14 länder i norra Europa, östra Centraleuropa, Storbritannien och Kina. OEM samarbetar med fler än 300 ledande och specialiserade tillverkare och ansvarar för deras försäljning på utvalda marknader. Sortimentet består av mer än 50 000 produkter inom produktområdena elkomponenter, flödesteknik, motorer, transmissioner och bromsar, kullager och tätningar, apparatkomponenter samt installationskomponenter. Koncernen har över 25 000 kunder inom främst tillverkande industri. Bolaget har hög kunskap för att hjälpa kunderna att effektivisera inköpen och välja rätt komponenter.



---

[www.oem.se](http://www.oem.se)