

# Bokslutskommuniké 2014

## Strukturåtgärder och starkt kassaflöde under fjärde kvartalet

### Fjärde kvartalet

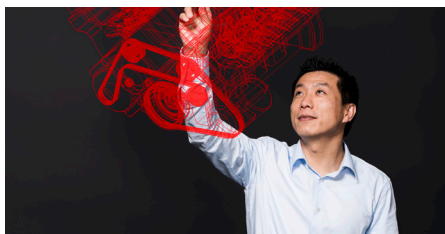
- Rörelsens intäkter uppgick till 731 Mkr (654) och den organiska tillväxten blev 6 %
- Rörelseresultatet uppgick till 27 Mkr (22) vilket gav en rörelsemarginal på 3,6 % (3,3)
- Resultat efter skatt uppgick till 22 Mkr (16)
- Resultat per aktie efter utspädning blev 1,23 kr (0,87)

### Januari-december

- Rörelsens intäkter uppgick till 2 726 Mkr (2 508) och den organiska tillväxten blev 5 %
- Rörelseresultatet uppgick till 102 Mkr (125) vilket gav en rörelsemarginal på 3,8 % (5,0)
- Resultat efter skatt uppgick till 75 Mkr (88)
- Resultat per aktie efter utspädning blev 4,16 kr (4,86)
- Soliditeten uppgick till 48 % (48)
- Avkastning på eget kapital blev 12 % (15)
- Styrelsen föreslår en oförändrad utdelning på 2,50 kr per aktie (2,50)

### Kommentar från koncernchef Markus Granlund:

”2014 har kännetecknats av stor osäkerhet i omvärlden vilket påverkat våra kunder. Den för Semcon viktiga svenska exportindustrin har generellt sett haft en avvaktande hållning till nya investeringar. I Tyskland visar också några kontor en svag lönsamhet och arbetet med att marknadsanpassa erbjudandet fortgår. För att höja lönsamheten har en översyn av verksamheten genomförts under fjärde kvartalet. Effektiviseringar och anpassningar av erbjudandet har inneburit neddragningar i Sverige och Tyskland omfattande totalt 45 personer. Dessutom har Semcon sålt Zooma by Semcon AB, med verksamhet inom online marknadsföring och kommunikation, omfattande cirka 20 personer. Reavinst från försäljningen och strukturkostnader har netto belastat rörelseresultatet med -7 Mkr under fjärde kvartalet. Glädjande är att året avslutats med ett starkt kassaflöde och att affärsområdet Product Information visar fortsatt god försäljningstillväxt och lönsamhet.”



## Intäkter och resultat

### Fjärde kvartalet

Rörelsens intäkter uppgick till 731 Mkr (654). Justerat för valutakurseffekter, förvärv och avyttringar blev den organiska tillväxten 6 %. Det är framförallt Product Information som visar på en mycket god försäljningsökning.

Rörelseresultatet uppgick till 27 Mkr (22) vilket gav en rörelsemarginal på 3,6 % (3,3). Kvartalet har belastats med netto -7 Mkr avseende strukturstyrkostnader och reavinster från försäljningen av Zooma by Semcon AB. Föregående år belastades resultatet med strukturstyrkostnader om cirka 10 Mkr.

Finansnettot uppgick till -1 Mkr (-2) vilket gav ett resultat före skatt på 26 Mkr (20). Kvartalets skattekostnad uppgick till -4 Mkr (-4). Resultat efter skatt uppgick till 22 Mkr (16) och resultat per aktie efter utspädning blev 1,23 kr (0,87).

### Januari-december

Rörelsens intäkter ökade med 218 Mkr och uppgick till 2 726 Mkr (2 508) vilket innebar en organisk tillväxt på 5 %. Försäljningstillväxten kommer till stor del från en ökad andel inköp av varor och tjänster i vissa projekt.

Rörelseresultatet uppgick till 102 Mkr (125) vilket gav en rörelsemarginal på 3,8 % (5,0). Det försämrade rörelseresultatet hänförs främst till en svag beläggning under andra kvartalet. 2014 innehöll även en arbetsdag mindre än 2013.

Finansnettot uppgick till -5 Mkr (-7) vilket gav ett resultat före skatt på 97 Mkr (118). Årets skattekostnad uppgick till -22 Mkr (-30). Resultat efter skatt uppgick till 75 Mkr (88) och resultat per aktie efter utspädning blev 4,16 kr (4,86).

### Finansiell ställning

Rörelsens kassaflöde från den löpande verksamheten uppgick till 82 Mkr (135). Kassaflödet har i år, utöver ett lägre resultat, också påverkats av ökade skatte- och momsinsatningar om cirka 30 Mkr. Investeringar i hårdvara, licenser samt kontorsinventarier och utrustning uppgick till 28 Mkr (24). Koncernens likvida medel uppgick till 152 Mkr (153). Därutöver hade koncernen utnyttjade kreditlöften om 273 Mkr (262) per den 31 december.

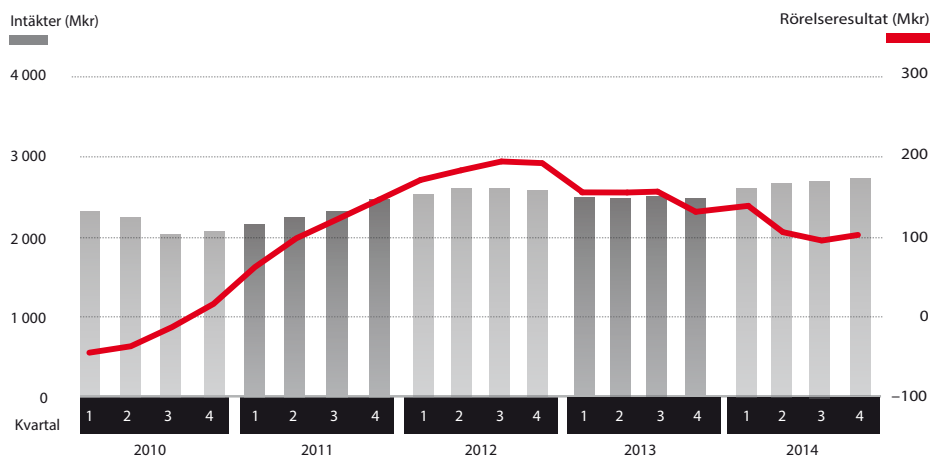
Det egna kapitalet uppgick till 662 Mkr (633) och soliditeten till 48 % (48). Under andra kvartalet utbetalades en utdelning till aktieägarna om 45 Mkr (36). Koncernens nettolåneskuld

uppgick till 14 Mkr (nettokassa 7). Exklusive pensionsförpliktelser uppgick nettokassan till 55 Mkr (59). Pensionsförpliktelserna har under året ökat med 17 Mkr främst beroende på en lägre diskonteringsränta och valutakurseffekter. Rättetäckningsgraden blev 26 ggr (22).

### Viktiga händelser under året

- Semcon har från och med 1 januari en ny marknadsanpassad organisation inom området ingenjörstjänster som ytterligare stärker koncernens globala leveransförmåga
- Det stora projektet för en tysk fordonstillverkare som startade 2013 och som engagerade cirka 100 personer har avslutats under andra kvartalet
- Semcon har sålt verksamheten för avancerade mät- och kontrollsystem, ComTest, till WSP per den 1 maj 2014. Verksamheten omfattade 16 medarbetare
- Semcon har tecknat avtal med en global fordonstillverkare angående en så kallad face lift av en befintlig bilmodell. Projektet som startade under maj 2014 kommer att pågå under två år
- Semcon har den 1 september förvärvat verksamheten i ibruk AS i Norge, ett bolag med verksamhet inom produktinformationsområdet. Verksamheten engagerar cirka 20 anställda och underleverantörer
- Trafikverket har valt Semcon som ramavtalsleverantör inom elteknik 2015-2016, med möjlighet till förlängning i ytterligare två år
- Vattenfall förnyade sitt A-leverantörsavtal med Semcon omfattande utökat samarbete inom vindkraft, vattenkraft, kärnkraft, värmekraft och eldistribution. Avtalet gäller i tre år (2015-2017) med option på ett års förlängning
- Semcon har den 30 december sålt Zooma by Semcon AB, med verksamhet inom online marknadsföring och kommunikation, till Arena Media AB, huvudägare i Valentin & Byhr-gruppen. Verksamheten omfattade cirka 20 personer.

## Intäkter och rörelseresultat



Utfallet vid varje kvartal avser rullande fyra kvartal exklusive exceptionella poster.

## Personal och organisation

Antal anställda den 31 december var 2 990 (3 001) och antal medarbetare i tjänst var 2 891 (2 851). Inom respektive affärsområde var antalet anställda följande: Engineering Services Nordic 1 038 (1 083), Engineering Services Germany 1 044 (1 078), Engineering Services International 359 (331) och Product Information 549 (509).

## Ägarstruktur

Den 31 december ägde JCE Group 22,2 % (22,2) av aktierna i Semcon, Swedbank Robur fonder 8,4 % (8,4), Handelsbanken Fonder 6,9 % (5,7), Nordea Investment Funds 6,3 % (6,3) och Andra AP-fonden 5,3 % (5,3). Det utländska ägandet uppgick till 26,7 % (27,3) och antalet aktieägare till 3 657 (3 782). Antal stamaktier vid årets slut uppgick till 18 112 534 (18 112 534), alla med ett kvotvärde på 1 kr och med lika rösträtt. Semcons innehav av egna aktier uppgick per den 31 december till 142 718 (142 718). Semcon är noterat på listan för mindre bolag vid NASDAQ Stockholm under beteckningen SEMC. Se en sammanställning över de största ägarna, ägarstrukturen och kursutvecklingen på sidan 12.

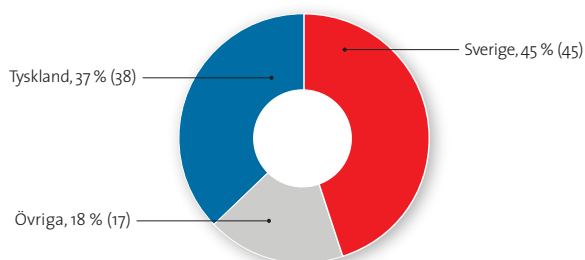
## Förvärv och avyttring av bolag

Under det tredje kvartalet förvärvades verksamheten i ibruk AS med säte i Kongsberg, Norge. Semcon har dessutom under fjärde kvartalet sålt Zooma by Semcon AB, med verksamhet inom online marknadsföring och kommunikation. Ytterligare information om förvärvet och avyttringen framgår på sidan 5, affärsområde Product Information. Några särskilda tilläggsupplysningar i not har inte lämnats då förvärvet och avyttringen ej anses vara materiella.

## Risker och osäkerhetsfaktorer

Koncernens och moderbolagets väsentliga risk- och osäkerhetsfaktorer inkluderar affärsmässiga risker i form av hög exponering mot en enskild bransch eller en enskild kund. En ekonomisk konjunkturedgång och störningar på världens finansmarknader kan ha en negativ effekt på efterfrågan av koncernens tjänster. Generellt innebär förvärv av verksamheter en ökad risk. Till detta kommer finansiella risker som i huvudsak är ränte- och valutarisker. I Semcons årsredovisning för 2013, sidorna 43-44 och 57-58, finns en utförlig beskrivning av koncernens och moderbolagets riskexponering och riskhantering.

## Fördelning av intäkter per marknad jan-dec 2014



## Redovisningsprinciper

Semcon följer de av EU antagna IFRS-standarderna och tolkningar av dessa (IFRIC). Denna delårsrapport har upprättats enligt IAS 34. I enlighet med upplysningar i årsredovisningen för 2013, not 2, avseende nya redovisningsprinciper för 2014, har ett antal nya standarder och IFRIC-uttalanden antagits från och med 1 januari 2014. Ingen av dessa har haft någon påverkan på koncernens räkenskaper under året. I övrigt har samma redovisningsprinciper och beräkningsmetoder använts i bokslutskommunikén som i den senaste årsredovisningen.

## Händelser efter balansdagen

Inga händelser av väsentlig karaktär har skett efter årets utgång.

## Valberedning

Vid Semcons årsstämma 2014 beslutades att styrelsens ordförande skall sammankalla en valberedning, bestående av en representant för var och en av de tre röstmässigt största aktieägarna i bolaget enligt aktieboken den 31 augusti 2014.

Till valberedningen fram till nästa årsstämma har utsetts: Gabriel Berg, ordförande i valberedningen, JCE Group, Evert Carlsson, Swedbank Robur fonder, Frank Larsson, Handelsbanken Fonder samt Kjell Nilsson, ordförande Semcon AB. Frågor till valberedningen kan ställas till valberedning@semcon.se.

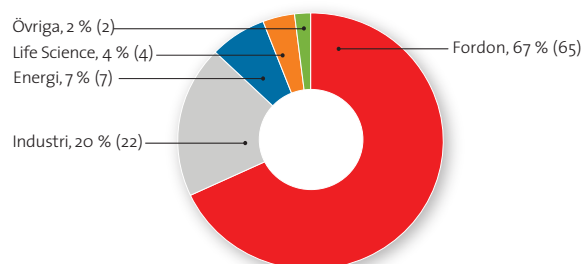
## Aktieutdelning

Enligt Semcons finansiella mål ska utdelningen till aktieägare långsiktigt utgöra minst en tredjedel av resultatet efter skatt. Utifrån redovisat resultat för 2014 föreslår styrelsen en oförändrad aktieutdelning om 2,50 kr per aktie (2,50). Totalt utgör den föreslagna aktieutdelningen 60 procent av bolagets resultat efter skatt och uppgår till 45 Mkr. Avstämningsdag för rätt till utdelning föreslås till torsdagen den 30 april.

## Framtidsutsikter

Semcons bedömning är att kundernas utvecklingsbehov är fortsatt stort även om marknadsläget är svårbedömt.

## Intäkter per bransch jan-dec 2014



## Affärsområden

### Engineering Services Nordic

Den svenska exportindustrin har generellt sett haft en avvakande hållning till nya investeringar vilket påverkat efterfrågan på nya utvecklingsprojekt. Till detta har affärsområdet under det andra kvartalet också påverkats negativt av att ett stort globalt projekt avslutats samt ett inköpsstopp hos en annan kund. Den totala försäljningen uppgick till 1 014 Mkr (1 024) och den organiska tillväxten blev 0 %. Rörelseresultatet uppgick till 19 Mkr (34), vilket gav en rörelsemarginal på 1,9 % (3,3).

Den 1 maj såldes verksamheten för avancerade mät- och kontrollsystem, ComTest, till WSP. Verksamheten omfattade 16 personer. Reavinst från försäljningen och reservering för kundfordringar under andra kvartalet har netto belastat rörelseresultatet med -1 Mkr.

Effektiviseringar och anpassningar av erbjudandet har under fjärde kvartalet inneburit neddragningar i Sverige om totalt 25 personer. Strukturkostnader för detta har belastat rörelseresultatet med 11 Mkr (6).

Engineering Services Nordic	okt-dec		jan-dec	
	2014	2013	2014	2013
Rörelsens intäkter, Mkr	269,5	267,7	1 013,7	1 024,3
Rörelseresultat, Mkr	-4,3	7,1	19,4	33,8
Rörelsemarginal, %	-1,6	2,7	1,9	3,3
Antal anställda vid årets slut	1 038	1 083	1 038	1 083

### Om affärsområdet Engineering Services Nordic

Affärsområdets cirka 1 050 medarbetare erbjuder tjänster inom bland annat produktutveckling, anläggningsteknik och produktionsutveckling. Erbjudandet är inriktat på behovs- och konceptstudier, design, beräkning, konstruktion, inbyggda system, test, simulering, kvalitet, projektledning samt produktion- och processutveckling och expertis inom lean produktion. Verksamheten är i huvudsak fokuserad mot energi-, fordons-, industri- och life science-branscherna i Norden. Bland kunderna kan nämnas ABB, AB Volvo, Alstom, AstraZeneca, Bombardier, CEVT, Geely, Ericsson, Fortum, General Electric, Getinge, Husqvarna, Metso, Rolls-Royce Marine, Saab, Scania, Siemens, Vattenfall och Volvo Personvagnar.

### Engineering Services Germany

Jämfört med föregående år har affärsområdet haft en ökad försäljning även om efterfrågan skiljer sig åt mellan kunder och mellan de olika kontoren. Totalt uppgick försäljningen till 1 006 Mkr (923) vilket gav en försäljningstillväxt i lokala valutor på 4 %. Det är framförallt en ökad andel inköpta varor och tjänster i vissa projekt som tillväxten kan hänföras till. Rörelseresultatet uppgick till 20 Mkr (29) vilket gav en rörelsemarginal på 2,0 % (3,2).

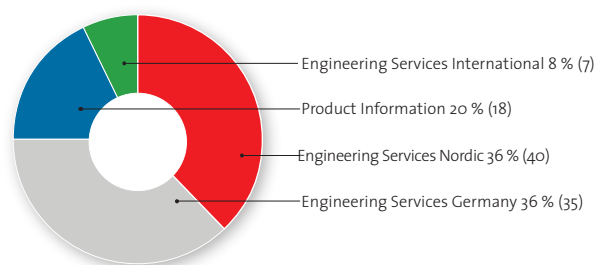
Några kontor har under året visat en svag lönsamhet och åtgärder har vidtagits. Andra kvartalets resultat belastades med strukturkostnader om 2 Mkr. Under fjärde kvartalet har neddragningar om totalt 20 personer genomförts och strukturkostnader för detta har belastat rörelseresultatet med 4 Mkr. Fortsatta åtgärder vidtas för att marknadsanpassa erbjudandet.

Engineering Services Germany	okt-dec		jan-dec	
	2014	2013	2014	2013
Rörelsens intäkter, Mkr	247,8	244,1	1 005,7	923,0
Rörelseresultat, Mkr	3,5	1,0	20,1	29,5
Rörelsemarginal, %	1,4	0,4	2,0	3,2
Antal anställda vid årets slut	1 044	1 078	1 044	1 078

### Om affärsområdet Engineering Services Germany

Affärsområdets cirka 1 050 medarbetare erbjuder tjänster till kunder inom framförallt den tyska fordonsindustrin. Erbjudandet är bland annat inriktat på koncept, styling, design, beräkning, projektledning, prototyp, test, simulering och småskalig produktion. Bland kunderna finns ett flertal av världens ledande fordonstillverkare som till exempel Audi, BMW, Daimler, Opel/GM, Porsche, VW men också kunder inom andra branscher som Sell och Vattenfall.

### Andel av Semcons totala försäljning, %



## Engineering Services International

Affärsområdet med verksamhet i framförallt Storbritannien, Brasilien och Indien visar en fortsatt tillväxt. Försäljningen uppgick till 213 Mkr (190) vilket gav en försäljningstillväxt i lokala valutor på 8 %. Rörelseresultatet uppgick till 5 Mkr (5) vilket gav en rörelsemarginal på 2,3 % (2,6).

Verksamheten i Storbritannien visar både en försäljningstillväxt och ett förbättrat resultat. Verksamheten i Brasilien har haft en positiv utveckling under andra halvåret medan Indien under året haft en svagare efterfrågan från europeiska kunder, vilket påverkat såväl försäljning som resultat negativt. I Brasilien och Indien har kostnader av engångskaraktär belastat andra kvartalet med 1 Mkr.

Engineering Services International	okt-dec		jan-dec	
	2014	2013	2014	2013
Rörelsens intäkter, Mkr	56,5	50,8	212,6	189,8
Rörelseresultat, Mkr	2,4	1,2	4,9	4,9
Rörelsemarginal, %	4,3	2,4	2,3	2,6
Antal anställda vid årets slut	359	331	359	331

### Om affärsområdet Engineering Services International

Affärsområdets cirka 350 medarbetare erbjuder tjänster på respektive marknad. Erbjudandet är bland annat inriktat på koncept, design, beräkning, konstruktion, test och simulering. Affärsområdet har verksamhet i Storbritannien, Brasilien, Indien och Kina. Bland kunderna finns ett flertal ledande industriföretag som till exempel AB Volvo, Aston Martin, Autoliv, BMW, Continental, General Electric, Jaguar Land Rover, Mahindra Reva, MAN, Scania, Siemens, Volvo Personvagnar och VW.

## Product Information

Affärsområdets försäljning uppgick till 542 Mkr (463) vilket gav en försäljningstillväxt i lokala valutor på 11 %. Nya affärer till såväl nya som befintliga kunder samt en ökad andel inköpta tjänster i vissa projekt har bidragit till att försäljningen har ökat. Rörelseresultatet uppgick till 52 Mkr (54) och rörelsemarginalen till 9,6 % (11,7). Andra kvartalets resultat belastades med omstruktureringskostnader om 3 Mkr.

Den 1 september förvärvade Semcon verksamheten i bruk AS i Kongsberg, Norge med verksamhet inom produktinformationsområdet. bruk AS har många års erfarenhet av teknisk dokumentation och Life Cycle Information (LCI), främst inom den norska olje- och gasindustrin. Verksamheten engagerar cirka 20 anställda och underleverantörer.

Den 30 december såldes Zooma by Semcon AB, med verksamhet inom onlinemarknadsföring och kommunikation, till Arena Media AB, huvudägare i Valentin & Byhr-gruppen. Verksamheten omfattade cirka 20 personer.

Product Information	okt-dec		jan-dec	
	2014	2013	2014	2013
Rörelsens intäkter, Mkr	163,8	119,9	542,4	463,3
Rörelseresultat, Mkr	20,7	14,2	52,3	54,2
Rörelsemarginal, %	12,6	11,8	9,6	11,7
Antal anställda vid årets slut	549	509	549	509

### Om affärsområdet Product Information

Affärsområdets cirka 550 medarbetare erbjuder kompletta informationslösningar med primärt fokus på kundernas eftermarknadsaffär. Affärsområdets erbjudande stödjer produkter genom hela produktlivscykeln; från marknadsföring och försäljning till installation, diagnos, underhåll, reparation, utbildningsmaterial samt utbildning av servicepersonal. Product Information har idag kontor i Sverige, Storbritannien, Tyskland, Ungern, Kina och Norge. Kunderna återfinns framförallt inom fordon, verkstadsindustri, telekom och it, energi och medicinteknik. Som exempel kan nämnas ABB, AB Volvo, Bombardier, Ericsson, Gambrö, Jaguar Land Rover, Kongsberg Oil & Gas, Qoros Auto, Saab, SAP, Siemens, UniCarrier och Volvo Personvagnar.

Styrelsen och verkställande direktören försäkrar att bokslutskommunikén ger en rättvisande översikt av moderbolagets och koncernens verksamhet, ställning och resultat samt beskriver väsentliga risker och osäkerhetsfaktorer som moderbolaget och de företag som ingår i koncernen står inför.

Göteborg den 5 februari 2015

SEMCON AB (PUBL)  
Org.nr. 556539-9549

Markus Granlund  
Vd och koncernchef

Kjell Nilsson  
Ordförande

Marianne Brismar  
Ledamot

Gunvor Engström  
Ledamot

Håkan Larsson  
Ledamot

Joakim Olsson  
Ledamot

Christer Eriksson  
Personalrepresentant

Monique Persson  
Personalrepresentant

Mats Sällberg  
Personalrepresentant

Denna bokslutskommuniké har ej varit föremål för granskning av bolagets revisorer. Informationen är sådan som Semcon AB ska offentliggöra enligt lagen om värdepappersmarknaden och/eller lagen om handel med finansiella instrument. Informationen lämnades för offentliggörande den 5 februari 2015 kl 12:15.

# Koncernens Räkenskaper, sammandrag

## Resultaträkningar

Mkr	okt-dec		jan-dec	
	2014	2013	2014	2013
Rörelsens intäkter	730,9	654,0	2 725,7	2 508,4
Inköp av varor och tjänster	-170,8	-121,9	-611,4	-461,8
Rörelsens övriga externa kostnader	-61,9	-61,1	-242,0	-231,5
Personalkostnader	-461,5	-443,3	-1 742,6	-1 668,6
<b>Rörelseresultat före avskrivningar</b>	<b>36,7</b>	<b>27,7</b>	<b>129,7</b>	<b>146,5</b>
Avskrivningar på materiella tillgångar	-5,7	-4,0	-18,0	-15,1
Avskrivningar på övriga immateriella tillgångar	-4,4	-1,8	-9,3	-6,6
<b>Rörelseresultat</b>	<b>26,6</b>	<b>21,9</b>	<b>102,4</b>	<b>124,8</b>
Finansnetto	-0,8	-1,8	-5,0	-7,0
<b>Resultat före skatt</b>	<b>25,8</b>	<b>20,1</b>	<b>97,4</b>	<b>117,8</b>
Skatt	-3,4	-4,3	-22,0	-29,7
<b>Resultat efter skatt*</b>	<b>22,4</b>	<b>15,8</b>	<b>75,4</b>	<b>88,1</b>
Resultat per aktie, kr	1,25	0,88	4,20	4,90
Resultat per aktie efter utspädning, kr	1,23	0,87	4,16	4,86
*Varav hänförligt till moderbolagets aktieägare	22,4	15,8	75,4	88,1
Antal arbetsdagar	62	62	248	249

## Rapporter över totalresultat

Mkr	okt-dec		jan-dec	
	2014	2013	2014	2013
Periodens resultat	22,4	15,8	75,4	88,1
Poster som ej kan komma att omklassificeras till resultatet				
Aktuariella vinster och förluster	-12,4	-3,9	-12,4	-2,8
Skatt	3,7	0,8	3,7	0,6
<b>Summa</b>	<b>-8,7</b>	<b>-3,1</b>	<b>-8,7</b>	<b>-2,2</b>
Poster som kan komma att omklassificeras till resultatet				
Periodens omräkningsdifferenser	14,5	11,5	29,9	9,7
Säkring av nettoinvesteringar	-18,1	-6,9	-29,0	-3,1
Kassaflödessäkringar	-	-2,7	-	-5,0
Skatt hänförlig till säkringseffekter av nettoinvesteringar och kassaflödessäkringar	4,0	2,1	6,4	1,8
<b>Summa</b>	<b>0,4</b>	<b>4,0</b>	<b>7,3</b>	<b>3,4</b>
<b>Summa övrigt totalresultat</b>	<b>-8,3</b>	<b>0,9</b>	<b>-1,4</b>	<b>1,2</b>
<b>Summa totalresultat för perioden*</b>	<b>14,1</b>	<b>16,7</b>	<b>74,0</b>	<b>89,3</b>
*Varav hänförligt till moderbolagets aktieägare	14,1	16,7	74,0	89,3

Kvartalsuppgifter per affärsområde

	2012				2013				2014						
	Kv 1	Kv 2	Kv 3	Kv 4	2012	Kv 1	Kv 2	Kv 3	Kv 4	2013	Kv 1	Kv 2	Kv 3	Kv 4	2014
<b>Rörelsens intäkter (Mkr)</b>															
Engineering Services Nordic	325,6	300,9	237,8	297,4	1 161,7	262,7	272,4	221,5	267,7	1 024,3	275,3	259,2	209,7	269,5	1 013,7
Engineering Services Germany	225,1	211,1	205,4	219,7	861,3	223,5	223,1	232,3	244,1	923,0	264,6	250,4	242,9	247,8	1 005,7
Engineering Services International	48,8	46,5	44,3	46,0	185,6	43,1	47,8	48,1	50,8	189,8	50,5	51,9	53,7	56,5	212,6
Product Information	101,4	100,9	101,3	124,0	427,6	118,9	115,3	109,2	119,9	463,3	126,5	127,9	124,2	163,8	542,4
Koncerneliminering	-15,4	-17,8	-15,9	-16,2	-65,3	-22,2	-22,1	-19,2	-28,5	-92,0	-12,8	-10,9	-18,3	-6,7	-48,7
<b>Summa</b>	<b>685,5</b>	<b>641,6</b>	<b>572,9</b>	<b>670,9</b>	<b>2 570,9</b>	<b>626,0</b>	<b>636,5</b>	<b>591,9</b>	<b>654,0</b>	<b>2 508,4</b>	<b>704,1</b>	<b>678,5</b>	<b>612,2</b>	<b>730,9</b>	<b>2 725,7</b>
<b>Rörelseresultat (Mkr)</b>															
Engineering Services Nordic	45,0	15,5	7,2	17,2	84,9	7,1	13,0	6,6	7,1	33,8	16,2	2,3	5,2	-4,3	19,4
Engineering Services Germany	16,3	2,8	13,2	14,9	47,2	10,0	4,9	13,6	1,0	29,5	10,7	-4,8	10,7	3,5	20,1
Engineering Services International	-1,0	0,8	-2,0	3,3	1,1	-0,1	1,1	2,7	1,2	4,9	1,1	-1,0	2,4	2,4	4,9
Product Information	11,5	9,4	14,1	16,0	51,0	16,4	10,6	13,0	14,2	54,2	13,3	5,4	12,9	20,7	52,3
Koncerneliminering m.m.	0,4	2,4	2,6	3,7	9,1	1,6	1,3	1,1	-1,6	2,4	0,1	0,9	0,4	4,3*	5,7
<b>Summa</b>	<b>72,2</b>	<b>30,9</b>	<b>35,1</b>	<b>55,1</b>	<b>193,3</b>	<b>35,0</b>	<b>30,9</b>	<b>37,0</b>	<b>21,9</b>	<b>124,8</b>	<b>41,4</b>	<b>2,8</b>	<b>31,6</b>	<b>26,6</b>	<b>102,4</b>
<b>Rörelsemarginal (%)</b>															
Engineering Services Nordic	13,8	5,2	3,0	5,8	7,3	2,7	4,8	3,0	2,7	3,3	5,9	0,9	2,5	-1,6	1,9
Engineering Services Germany	7,2	1,3	6,4	6,8	5,5	4,5	2,2	5,9	0,4	3,2	4,0	-1,9	4,4	1,4	2,0
Engineering Services International	-2,0	1,7	-4,5	7,2	0,6	-0,2	2,3	5,6	2,4	2,6	2,2	-1,9	4,5	4,3	2,3
Product Information	11,3	9,3	13,9	12,9	11,9	13,8	9,2	11,9	11,8	11,7	10,5	4,2	10,4	12,6	9,6
<b>Summa</b>	<b>10,5</b>	<b>4,8</b>	<b>6,1</b>	<b>8,2</b>	<b>7,5</b>	<b>5,6</b>	<b>4,9</b>	<b>6,3</b>	<b>3,3</b>	<b>5,0</b>	<b>5,9</b>	<b>0,4</b>	<b>5,2</b>	<b>3,6</b>	<b>3,8</b>
<b>Antal anställda</b>															
Engineering Services Nordic	1 164	1 166	1 161	1 117	1 117	1 079	1 072	1 076	1 083	1 083	1 085	1 058	1 071	1 038	1 038
Engineering Services Germany	1 016	1 031	1 038	1 043	1 043	1 079	1 078	1 086	1 078	1 078	1 088	1 082	1 069	1 044	1 044
Engineering Services International	325	322	312	313	313	287	300	318	331	331	343	357	359	359	359
Product Information	448	468	499	527	527	524	539	531	509	509	526	535	551	549	549
<b>Summa</b>	<b>2 953</b>	<b>2 987</b>	<b>3 010</b>	<b>3 000</b>	<b>3 000</b>	<b>2 969</b>	<b>2 989</b>	<b>3 011</b>	<b>3 001</b>	<b>3 001</b>	<b>3 042</b>	<b>3 032</b>	<b>3 050</b>	<b>2 990</b>	<b>2 990</b>
Antalet arbetsdagar	64	58	65	62	249	62	59	66	62	249	62	58	66	62	248

\* Poster av engångskaraktär ingår netto med +7,9 Mkr avseende reavinst från försäljningen av Zooma by Semcon AB och strukturkostnader.



## Balansräkningar

Mkr	31 dec	
	2014	2013
<b>Tillgångar</b>		
Immateriella anläggningstillgångar, goodwill	456,3	440,3
Övriga immateriella anläggningstillgångar	16,7	16,6
Materiella anläggningstillgångar	49,8	39,2
Finansiella anläggningstillgångar	17,0	18,8
Uppskjuten skattefordran	46,3	44,5
Kundfordringar	416,1	371,3
Upparbetad ej fakturerad intäkt	157,9	172,7
Övriga omsättningstillgångar	57,6	48,9
Kassa och bank	152,3	153,3
<b>Summa tillgångar</b>	<b>1 370,0</b>	<b>1 305,6</b>
<b>Eget kapital och skulder</b>		
Eget kapital	662,5	633,4
Pensionsförpliktelser	68,5	51,4
Uppskjuten skatteskuld	23,1	27,1
Räntebärande kortfristiga skulder	97,8	94,7
Leverantörsskulder	102,8	87,0
Övriga icke räntebärande kortfristiga skulder	415,3	412,0
<b>Summa eget kapital och skulder</b>	<b>1 370,0</b>	<b>1 305,6</b>

## Förändringar i eget kapital

Mkr	31 dec	
	2014	2013
Eget kapital vid årets ingång	633,4	579,1
Effekt av byte av redovisningsprincip	-	0,9
Summa totalresultat	74,0	89,3
Utdelning till aktieägarna	-44,9	-35,9
<b>Eget kapital vid årets utgång</b>	<b>662,5</b>	<b>633,4</b>

## Kassaflödesanalyser

Mkr	okt-dec		jan-dec	
	2014	2013	2014	2013
Kassaflöde från den löpande verksamheten före förändring av rörelsekapital	13,8	22,4	87,2	130,5
Förändring av rörelsekapital	111,4	69,6	-4,9	4,5
<b>Kassaflöde från den löpande verksamheten</b>	<b>125,2</b>	<b>92,0</b>	<b>82,3</b>	<b>135,0</b>
Investeringar	-7,9	-4,1	-28,3	-24,1
Fövärv och avyttringar av dotterföretag	1,1	-	-1,1	-
Försäljning av anläggningstillgångar	0,1	-	0,1	0,2
<b>Kassaflöde från investeringsverksamheten</b>	<b>-6,7</b>	<b>-4,1</b>	<b>-29,3</b>	<b>-23,9</b>
Förändring av räntebärande skulder	-46,7	-20,0	-20,8	-42,6
Utdelning till aktieägarna	-	-	-44,9	-35,9
<b>Kassaflöde från finansieringsverksamheten</b>	<b>-46,7</b>	<b>-20,0</b>	<b>-65,7</b>	<b>-78,5</b>
<b>Periodens kassaflöde</b>	<b>71,8</b>	<b>67,9</b>	<b>-12,7</b>	<b>32,6</b>
Kassa och bank vid periodens början	76,2	79,5	153,3	115,6
Omräkningsdifferenser	4,3	5,9	11,7	5,1
<b>Kassa och bank vid periodens slut</b>	<b>152,3</b>	<b>153,3</b>	<b>152,3</b>	<b>153,3</b>

## Nyckeltal

	jan-dec	
	2014	2013
Tillväxt i försäljning (%)	8,7	-2,4
Organisk tillväxt i försäljning (%)	5,2	-1,0
Rörelsemarginal före avskrivningar (%)	4,8	5,8
Rörelsemarginal (%)	3,8	5,0
Vinstmarginal (%)	3,6	4,7
Avkastning på eget kapital (%)	11,6	14,6
Avkastning på sysselsatt kapital (%)	12,6	16,1
Soliditet (%)	48,4	48,5
Skuldsättningsgrad (ggr)	-	-
Räntetäckningsgrad (ggr)	26,0	22,0
Investeringar i anläggningstillgångar (Mkr)	28,3	24,1
Antal anställda vid årets slut	2 990	3 001

## Nyckeltal för aktien

	jan-dec	
	2014	2013
Resultat per aktie efter skatt (kr)	4,20	4,90
Resultat per aktie efter utspädning (kr)	4,16	4,86
Eget kapital per aktie före utspädning (kr)	37,35	35,25
Eget kapital per aktie efter utspädning (kr)	37,06	34,97
Aktiekurs/eget kapital per aktie (ggr)	1,33	1,73
Kassaflöde per aktie (kr)	4,54	7,45
Utdelning (kr)	2,50*	2,50
P/E-tal	11,87	12,44
P/S-tal	0,33	0,44
Aktiekurs vid årets slut (kr)	49,40	60,50
Börsvärde vid årets slut (Mkr)	895	1 096
Antal aktier vid årets slut. Kvotvärde 1 kr (tusen)	18 113	18 113
Antal egna aktier vid årets slut (tusen)	143	143
Genomsnittligt antal aktier (tusen)	18 113	18 113

\* Styrelsens förslag

## Definitioner

### Avkastning på eget kapital

Årets resultat efter skatt dividerat med genomsnittligt eget kapital.

### Avkastning på sysselsatt kapital

Resultat före skatt plus finansiella kostnader dividerat med genomsnittligt sysselsatt kapital.

### Eget kapital per aktie före utspädning

Eget kapital dividerat med antal aktier vid årets slut, exklusive aktier som innehas som egna aktier av moderbolaget.

### Eget kapital per aktie efter utspädning

Eget kapital dividerat med antal aktier vid årets slut justerat för utspädningseffekten av potentiella aktier.

### Kassaflöde per aktie

Årets kassaflöde från den löpande verksamheten dividerat med vägt genomsnitt av antalet utestående aktier under året justerat för utspädningseffekten av potentiella aktier.

### Nettolåneskuld

Räntebärande avsättningar och skulder med avdrag för likvida medel samt räntebärande fordringar.

### Resultat per aktie före utspädning

Resultat efter skatt hänförlig till moderbolagets ägare dividerat med genomsnittligt antal utestående stamaktier exklusive aktier som innehas som egna aktier av moderbolaget.

### Resultat per aktie efter utspädning

Resultat efter skatt hänförlig till moderbolagets ägare dividerat med genomsnittligt antal utestående aktier justerat för utspädningseffekten av potentiella aktier.

### Räntetäckningsgrad

Resultat före skatt plus räntekostnader dividerat med räntekostnader.

### Rörelsemarginal

Rörelseresultat i procent av nettoomsättningen.

### Skuldsättningsgrad

Nettolåneskuld dividerat med eget kapital.

### Soliditet

Eget kapital i procent av balansomslutningen.

### Sysselsatt kapital

Balansomslutningen minus ej räntebärande avsättningar och skulder.

### Vinstmarginal

Resultat före skatt i procent av nettoomsättningen.

# Moderbolagets Räkenskaper, sammandrag

## Resultaträkningar

Mkr	okt-dec		jan-dec	
	2014	2013	2014	2013
Rörelsens intäkter	6,6	6,8	25,0	26,3
Rörelsens övriga externa kostnader	-7,5	-4,8	-24,0	-21,2
Personalkostnader	-6,7	-7,0	-24,4	-21,6
<b>Rörelseresultat före avskrivningar</b>	<b>-7,6</b>	<b>-5,0</b>	<b>-23,4</b>	<b>-16,5</b>
Avskrivningar på materiella tillgångar	-	-	-0,2	-0,3
<b>Rörelseresultat</b>	<b>-7,6</b>	<b>-5,0</b>	<b>-23,6</b>	<b>-16,8</b>
Finansnetto *	33,8	50,3	31,2	80,3
<b>Resultat efter finansnetto</b>	<b>26,2</b>	<b>45,3</b>	<b>7,6</b>	<b>63,5</b>
Bokslutsdispositioner **	-4,3	3,5	-4,3	3,5
<b>Resultat före skatt</b>	<b>21,9</b>	<b>48,8</b>	<b>3,3</b>	<b>67,0</b>
Skatt	-4,9	-10,9	-0,8	-14,9
<b>Resultat efter skatt</b>	<b>17,0</b>	<b>37,9</b>	<b>2,5</b>	<b>52,1</b>
* Varav kursdifferenser	-15,0	-8,3	-21,5	16,0
Varav erhållna koncernbidrag	48,2	57,0	48,2	57,0
** Varav lämnade koncernbidrag	-4,5	-5,5	-4,5	-5,5

## Rapporter över totalresultat

Mkr	okt-dec		jan-dec	
	2014	2013	2014	2013
Periodens resultat	17,0	37,9	2,5	52,1
Övrigt totalresultat	-	-	-	-
<b>Summa totalresultat</b>	<b>17,0</b>	<b>37,9</b>	<b>2,5</b>	<b>52,1</b>

## Balansräkningar

Mkr	31 dec	
	2014	2013
<b>Tillgångar</b>		
Materiella anläggningstillgångar	-	0,2
Finansiella anläggningstillgångar	454,0	454,0
Omsättningstillgångar	173,0	154,8
Kassa och bank	-	-
<b>Summa tillgångar</b>	<b>627,0</b>	<b>609,0</b>
<b>Eget kapital och skulder</b>		
Eget kapital	352,3	394,8
Obeskattade reserver	-	0,2
Räntebärande kortfristiga skulder	96,4	98,9
Icke räntebärande kortfristiga skulder	178,3	115,1
<b>Summa eget kapital och skulder</b>	<b>627,0</b>	<b>609,0</b>

### Semcons 10 största ägare, 31 dec 2014

Namn	Antal aktier	Innehav, %
JCE Group	4 026 271	22,2
Swedbank Robur Fonder	1 521 764	8,4
Handelsbanken Fonder	1 247 548	6,9
Nordea Investment Funds	1 141 196	6,3
Andra AP-fonden	961 998	5,3
Citibank	584 746	3,2
Fjärde AP-fonden	546 720	3,0
Avanza Pension	476 748	2,6
AMF	442 400	2,4
Europea i Malmö AB	300 000	1,7
<b>Summa</b>	<b>11 249 391</b>	<b>62,0</b>
Egna aktier	142 718	0,8
Övriga	6 720 425	37,2
<b>Totalt</b>	<b>18 112 534</b>	<b>100,0</b>

Källa: Euroclear Sweden AB aktiebok per den 31 dec 2014.

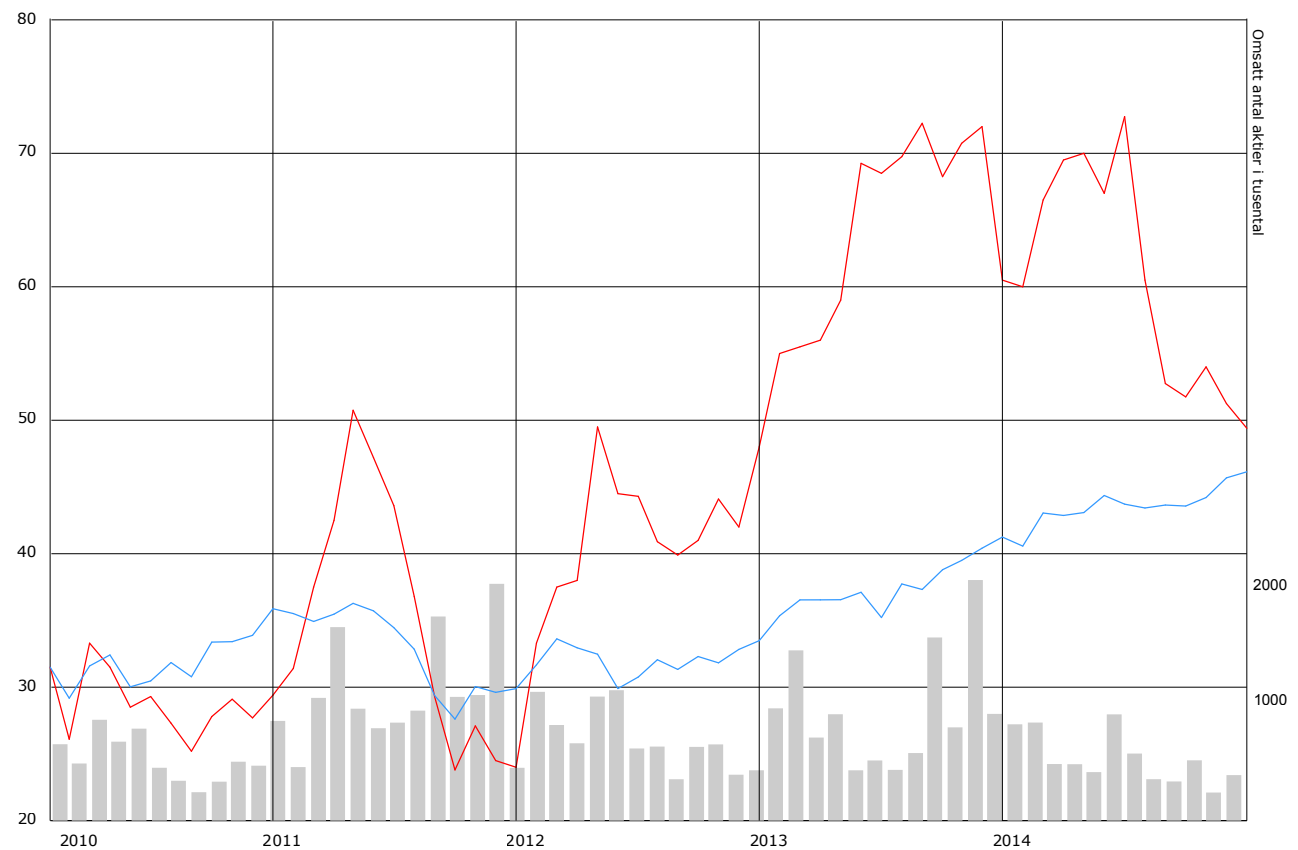
### Aktieägarstruktur, 31 dec 2014

Storleksklass	Antal ägare	Antal aktier	Andel, %	Börsvärde (Tkr)
1-500	2 439	459 073	2,5	22 678
501-1 000	565	475 792	2,6	23 504
1 001-10 000	551	1 649 546	9,1	81 488
10 001-100 000	77	2 264 932	12,5	111 888
100 001 -	24	13 120 473	72,5	648 152
Egna aktier	1	142 718	0,8	7 050
<b>Summa</b>	<b>3 657</b>	<b>18 112 534</b>	<b>100,0</b>	<b>894 760</b>

Källa: Euroclear Sweden AB aktiebok per den 31 dec 2014.

### Kursutveckling

Aktien OMX Stockholm\_PI



Källa: NASDAQ Stockholm per den 31 dec 2014.

## Årsredovisning

Årsredovisningen för 2014 beräknas vara tillgänglig i slutet av mars och sänds till alla aktieägare som meddelat att de vill ha tryckt information från Semcon. Årsredovisningen kommer även att finnas på Semcons hemsida: [semcon.se](http://semcon.se) samt på Semcons huvudkontor på Lindholmsallén 2 i Göteborg. Den kan även beställas via telefon 031- 721 00 00, fax 031-721 03 33 eller e-post; [info@semcon.se](mailto:info@semcon.se).

## Årsstämma

Årsstämma för Semcon kommer att äga rum tisdagen den 28 april kl. 15:00 på Semcons huvudkontor i Göteborg. Avstämningsdatum är den 22 april. Delårsrapport för det första kvartalet publiceras den 28 april.

### Rapportering

Årsstämma 2014: 28 april 2015  
Delårsrapport jan-mars: 28 april 2015  
Delårsrapport jan-juni: 16 juli 2015  
Delårsrapport jan-sept: 22 oktober 2015  
Bokslutskommuniké 2015: 11 februari 2016

### För mer information, kontakta

Markus Granlund, Vd Semcon AB, 031-721 03 06  
Björn Strömberg, Finanschef Semcon AB, 031-721 03 06

### Huvudkontor

Semcon AB, 417 80 Göteborg  
Besöksadress:  
Lindholmsallén 2  
417 80 Göteborg, Sverige  
Tfn: 031-721 00 00  
Fax: 031-721 03 33  
[semcon.se](http://semcon.se)

*Semcon är ett internationellt teknikföretag inom ingenjörstjänster och produktinformation. Vi har cirka 3 000 medarbetare med erfarenhet från många olika branscher. Vi utvecklar teknik, produkter, anläggningar och informationslösningar utmed hela utvecklingskedjan och erbjuder även en mängd tjänster och produkter inom bland annat kvalitet, utbildning och metodikutveckling. Semcon bidrar till kundernas konkurrenskraft genom innovativa lösningar, design och genuin ingenjörskonst. Verksamheten bedrivs från 2014 i fyra affärsområden: Engineering Services Nordic, Engineering Services Germany, Engineering Services International och Product Information. Utförande och leverans anpassas efter kundernas behov, från deltagande i kundens team till utvecklingsprojekt i egen regi. Koncernen hade en omsättning på 2,7 miljarder kronor under 2014 och har verksamhet på fler än 45 orter i Sverige, Tyskland, Storbritannien, Brasilien, Kina, Ungern, Indien, Spanien och Norge. Semcons största kunder är: ABB, AB Volvo, Audi, BMW, Daimler, Ericsson, Jaguar Land Rover, Scania, Volvo Personvagnar och VW. Läs mer på [semcon.se](http://semcon.se).*