

Delårsrapport januari-juni 2016

Andra kvartalet

- Rörelsens intäkter uppgick till 700 Mkr (632) och den organiska tillväxten blev 10 %
- Rörelseresultatet uppgick till 31 Mkr (-28), vilket gav en rörelsemarginal på 4,4 % (-4,5)
- Resultat efter skatt uppgick till 22 Mkr (-22)
- Resultat per aktie efter utspädning uppgick till 1,24 kr (-1,21)

Januari-juni

- Rörelsens intäkter uppgick till 1 366 Mkr (1 309) och den organiska tillväxten blev 5 %
- Rörelseresultatet uppgick till 54 Mkr (6) vilket gav en rörelsemarginal på 4,0 % (0,4)
- Resultat efter skatt uppgick till 39 Mkr (3)
- Resultat per aktie efter utspädning uppgick till 2,16 kr (0,15)
- Soliditeten uppgick till 46 % (45)

Kommentar från koncernchef Markus Granlund:

I andra kvartalet redovisar vi en bra tillväxt och ett betydligt bättre resultat än föregående år. Det är glädjande att samtliga affärsområden redovisar resultatförbättringar. Affärsområdet Engineering Services Nordic har haft en ökad efterfrågan från bland annat fordonsbranschen medan energisektorn, framförallt i Norge, varit fortsatt svag. Inom affärsområdet Engineering Services Germany har vi arbetat med den förändringsprocess som initierades i slutet av förra året. Med en ny affärsstruktur och organisation på plats finns nu förutsättningarna för att fortsatt förbättra resultatet. Inom affärsområdet Engineering Services International är det positivt att vi successivt ökar leveransen från våra specialister i Brasilien avseende förarlösa fordon till kunder i Europa. Detta är ett område där vi ser en god tillväxtpotential för hela koncernen. Affärsområdet Product Information har under andra kvartalet tecknat två nya partnerskapsavtal med fordons-tillverkare i Sverige och Storbritannien. Projekten utförs av våra globala team och initialt involveras 65 medarbetare.

Det finns ett stort intresse på marknaden för våra partnerskapsaffärer som tillför ett tydligt värde för kunden genom ökad kvalitet, effektivitet och lägre totalkostnad. Trenden mot fler uppkopplade produkter är påtaglig. Vår kunskap och expertis inom produktutveckling i ett flertal branscher är en viktig förutsättning för att hjälpa våra kunder med att skapa smartare produkter som gör livet enklare för slutanvändaren.

Semcon är en attraktiv och uppskattad leverantör, men för att öka vår marknadsandel och stärka vårt varumärke ytterligare vill vi öka synligheten och bli ännu tydligare i vår kommunikation. Som en konsekvens av detta kommer vi under hösten lansera vår nya kommunikationsstrategi.



Semcon är ett internationellt teknikföretag inom ingenjörstjänster och produktinformation. Vi har cirka 3 000 medarbetare med erfarenhet från många olika branscher. Vi utvecklar teknik, produkter, anläggningar och informationslösningar utmed hela utvecklingskedjan och erbjuder även en mängd tjänster och produkter inom bland annat kvalitet, utbildning och metodikutveckling. Semcon bidrar till kundernas konkurrenskraft genom innovativa lösningar, design och genuin ingenjörskonst. Utförande och leverans anpassas efter kundernas behov, från deltagande i kundens team till utvecklingsprojekt i egen regi. Koncernens omsättning uppgick till 2,6 miljarder kronor under 2015 med verksamhet på fler än 40 orter i Sverige, Tyskland, Storbritannien, Brasilien, Kina, Ungern, Indien, Spanien och Norge. Några av Semcons största kunder är: ABB, AB Volvo, Audi, BMW, CEVT, Jaguar Land Rover, Scania, Volvo Personvagnar och VW. Läs mer på www.semcon.se.

Intäkter och resultat

Andra kvartalet

Rörelsens intäkter uppgick till 700 Mkr (632). Justerat för valutakurseffekter, förvärv och avyttringar ökade intäkterna med 10 %. Kvartalet innehöll fler arbetsdagar jämfört med föregående år, vilket svarar för cirka 4 % av tillväxten. Rörelseresultatet uppgick till 31 Mkr (-28) vilket gav en rörelsemarginal på 4,4 % (-4,5). Samtliga affärsområden redovisar ett förbättrat rörelseresultat jämfört med föregående år. Affärsområdet Engineering Services Germanys rörelseresultat belastades föregående år med 20 Mkr i strukturkostnader. Finansnettot uppgick till -1 Mkr (-1) vilket gav ett resultat före skatt på 30 Mkr (-30). Skattekostnaden uppgick till -8 Mkr (+8). Resultat efter skatt uppgick till 22 Mkr (-22) och resultat per aktie efter utspädning uppgick till 1,24 kr (-1,21).

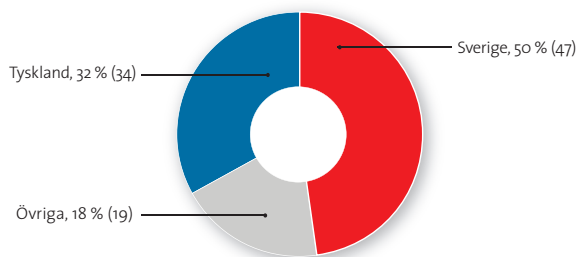
Januari-juni

Rörelsens intäkter uppgick till 1 366 Mkr (1 309). Justerat för valutakurseffekter, förvärv och avyttringar ökade intäkterna med 5 %. En extra arbetsdag jämfört med föregående år svarar för cirka 1 % av tillväxten.

Rörelseresultatet uppgick till 54 Mkr (6), vilket gav en rörelsemarginal på 4,0 % (0,4). Samtliga affärsområden redovisar ett förbättrat rörelseresultat jämfört med föregående år. Affärsområdet Engineering Services Germanys rörelseresultat belastades föregående år med 20 Mkr i strukturkostnader. Affärsområdet Product Informations rörelseresultat har i år påverkats positivt avseende återvunna nedskrivningar av kundfordringar om 7 Mkr.

Finansnettot uppgick till -2 Mkr (-2) vilket gav ett resultat före skatt på 52 Mkr (4). Skattekostnaden uppgick till -13 Mkr (-1). Resultat efter skatt uppgick till 39 Mkr (3) och resultat per aktie efter utspädning blev 2,16 kr (0,15).

Intäkter per marknad jan-juni 2016



Finansiell ställning

Rörelsens kassaflöde från den löpande verksamheten uppgick till -40 Mkr (-110). Kassaflödet är säsongsmässigt svagt under det första halvåret. Investeringar i hårdvara, licenser samt kontorsinventarier och utrustning uppgick till 26 Mkr (23). Koncernens likvida medel uppgick till 47 Mkr (55). Därutöver hade koncernen outnyttjade kreditlöften om 223 Mkr (177) per den 30 juni. Det egna kapitalet uppgick till 622 Mkr (613) och soliditeten till 46 % (45). Under andra kvartalet har en utdelning till aktieägarna utbetalts om 22 Mkr (45). Koncernens nettolåneskuld uppgick till 170 Mkr (198). Exklusive pensionsförpliktelser uppgick nettolåneskulden till 99 Mkr (132). Skuldsättningsgraden uppgick till 0,3 ggr (0,3).

Viktiga händelser under perioden

- Semcon utsågs i mars till årets raket i Universums årliga ranking över attraktiva arbetsgivare, där 24 000 ingenjörstudenter tyckte till.
- Semcon tecknade i april ett partnerskapsavtal med China Euro Vehicle Technology AB (CEVT). Avtalet rör produktinformation för ett nytt modellprogram. Projektet kommer som mest att involvera upp till 40 medarbetare och förväntas pågå fram till slutet av 2017.
- Semcon tecknade i april ett partnerskapsavtal med The London Taxi Company. Avtalet omfattar eftermarknadsinformation med tydligt digitalt fokus. Avtalet löper över fem år och kommer initialt att involvera cirka 25 medarbetare.
- I april lanserade Semcons Innovation Lab sitt första produktkoncept: en kompakt och kostnadseffektiv motorprototyp som kan monteras på vilken cykel som helst. Innovationen är unik på marknaden och lanseringen fick stor uppmärksamhet.
- Under maj månad erhöll Semcon ett prestigefullt pris i Brasilien för vårt fokus på innovation och globala samarbete för förarlösa bilar. Detta pris kan kopplas till det projekt där Semcon utvecklar mjukvarusystem för förarlösa bilar på uppdrag av en europeisk fordonstillverkare.
- Semcon fick i slutet av maj i uppdrag att säkra produktionen av klimatneutral el i ett projekt för Fortum. Projektet löper över tre år och är resultatet av Semcons långsiktiga satsning inom energiområdet.

Medarbetare

Antal anställda den 30 juni var 2 897 (2 886) och antal medarbetare i tjänst var 2 772 (2 775). Inom respektive affärsområde var antalet anställda följande: Engineering Services Nordic 1 083 (996), Engineering Services Germany 874 (997), Engineering Services International 351 (338) och Product Information 589 (555). Under det senaste året har åtgärder vidtagits inom affärsområdet Engineering Services Germany, vilket medfört att antalet anställda har minskat.

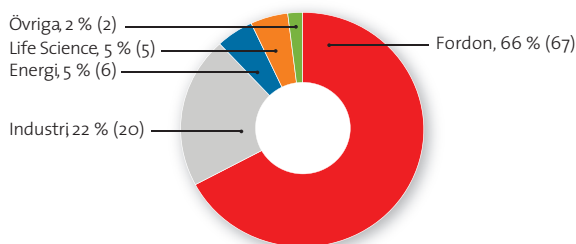
Ägarstruktur

Den 30 juni ägde JCE Group 25,9 % (22,2) av aktierna i Semcon, Swedbank Robur Fonder 8,4 % (8,4), Ålandsbanken 5,1 % (1,1), Nordea Investment Funds 5,0 % (6,3), och Länsförsäkringar Skåne 4,4 % (-). Det utländska ägandet uppgick till 26,2 % (28,3) och antalet aktieägare till 4 491 (4 315). Antal stamaktier vid periodens slut uppgick till 18 112 534 (18 112 534), alla med ett kvotvärde på 1 kr och med lika rösträtt. Semcons innehav av egna aktier uppgick per den 30 juni till 242 718 (242 718). Semcon är noterat på listan för mindre bolag vid Nasdaq Stockholm under beteckningen SEMC. Sammanställning över de största ägarna, ägarstrukturen och kursutvecklingen finns på sidan 13.

Incitamentsprogram

Vid årsstämman den 28 april 2015 beslutades att inrätta ett långsiktigt prestationsrelaterat aktiesparprogram för cirka 110 ledande befattningshavare och nyckelpersoner i Semconkoncernen. Programmet löper över fyra år med start i juli 2015 och omfattar högst 242 718 aktier, vilket motsvarar 1,34 % av det totala antalet utestående aktier.

Intäkter per bransch jan-juni 2016



Förvärv och avyttringar av verksamheter

Inga förvärv eller avyttringar av verksamheter har genomförts under perioden.

Risker och osäkerhetsfaktorer

Koncernens och moderbolagets väsentliga risk- och osäkerhetsfaktorer inkluderar affärsmässiga risker i form av hög exponering mot en enskild bransch eller en enskild kund. En ekonomisk konjunktur nedgång och störningar på världens finansmarknader kan ha en negativ effekt på efterfrågan av koncernens tjänster. Generellt innebär förvärv av verksamheter en ökad risk. Till detta kommer finansiella risker som i huvudsak är ränte- och valutarisker. I Semcons årsredovisning för 2015, sidorna 47-48 och 61-62, finns en utförlig beskrivning av koncernens och moderbolagets riskexponering och riskhantering.

Redovisningsprinciper

Semcon följer de av EU antagna IFRS-standarderna och tolkningar av dessa (IFRIC). Denna delårsrapport har upprättats enligt IAS 34. För 2016 har ett antal nya standarder och IFRIC uttalanden antagits från och med 1 januari 2016. Ingen av dessa har haft någon påverkan på koncernens räkenskaper under perioden. I övrigt har samma redovisningsprinciper och beräkningsmetoder använts i delårsrapporten som i den senaste årsredovisningen.

Händelser efter periodens utgång

Inga händelser av väsentlig karaktär har skett efter periodens utgång.

Affärsområden

Engineering Services Nordic

Affärsområdets intäkter uppgick till 588 Mkr (532). Justerat för förvärv innebar det en ökning med 4 %. Försäljningen till fordonsbranschen har varit fortsatt god medan efterfrågan från framförallt energikunderna har varit på en lägre nivå. Rörelseresultatet uppgick till 22 Mkr (19), vilket gav en rörelsemarginal på 3,7 % (3,6). Verksamheten i Norge har belastat rörelseresultatet under perioden med 5 Mkr (-). Affärsområdet fortsätter arbetet med att utvecklas mot mer värdebaserade erbjudanden. Denna förflyttning med tillhörande åtgärder förväntas öka tillväxt och lönsamhet.

Engineering Services Nordic	april-juni		jan-juni		jan-dec
	2016	2015	2016	2015	2015
Rörelsens intäkter, Mkr	309,2	265,6	588,0	532,2	1008,7
Rörelseresultat, Mkr	15,2	3,9	21,8	19,1	30,5
Rörelsemarginal, %	4,9	1,5	3,7	3,6	3,0
Antal anställda vid periodens slut	1 083	996	1 083	996	1 098

Om affärsområdet Engineering Services Nordic

Affärsområdets cirka 1 100 medarbetare erbjuder tjänster inom bland annat produktutveckling, anläggningsteknik och produktionsutveckling. Erbjudandet är inriktat på behovs- och konceptstudier, design, beräkning, konstruktion, inbyggda system, test, simulering, kvalitet, projektledning samt produktions- och processutveckling och expertis inom lean produktion. Verksamheten är i huvudsak fokuserad mot fordons-, industri-, energi- och life science-branscherna i Norden. Bland kunderna kan nämnas ABB, AB Volvo, Alstom, AstraZeneca, Bombardier, CEVT, Geely, Fortum, General Electric, Getinge, Husqvarna, Metso, Rolls-Royce Marine, Saab, Scania, Siemens, Vattenfall och Volvo Personvagnar.

Engineering Services Germany

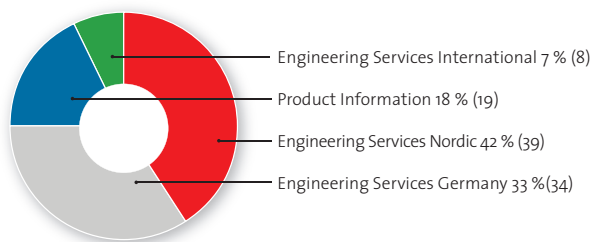
Affärsområdets intäkter uppgick till 459 Mkr (460), vilket även i lokala valutor innebar en i stort sett oförändrad fakturering. Rörelseresultatet uppgick till 7 Mkr (-35), vilket gav en rörelsemarginal på 1,5 % (-7,7). Föregående år belastades andra kvartalets resultat med strukturkostnader om 20 Mkr. Åtgärderna vidtogs för att stärka kunderbjudandet och med en ny affärsstruktur och organisation på plats finns förutsättningarna för ett successivt förbättrat resultat. Utvecklingsbehovet är fortsatt stort inom tysk fordonsindustri.

Engineering Services Germany	april-juni		jan-juni		jan-dec
	2016	2015	2016	2015	2015
Rörelsens intäkter, Mkr	226,6	215,2	459,1	459,8	900,8
Rörelseresultat, Mkr	4,5	-40,2	7,1	-35,5	-48,6
Rörelsemarginal, %	2,0	-18,7	1,5	-7,7	-5,4
Antal anställda vid periodens slut	874	997	874	997	957

Om affärsområdet Engineering Services Germany

Affärsområdets cirka 900 medarbetare erbjuder tjänster till kunder inom framförallt den tyska fordonsindustrin. Erbjudandet är bland annat inriktat på koncept, styling, design, beräkning, projektledning, prototyp, test, simulering och småskalig produktion. Bland kunderna finns ett flertal av världens ledande fordonstillverkare som till exempel Audi, BMW, Daimler, Opel/GM, Porsche, VW men också kunder inom andra branscher som Sell och Vattenfall.

Andel av Semcons totala försäljning, %



Engineering Services International

Affärsområdets intäkter uppgick till 102 Mkr (105), vilket justerat för valutakurseffekter innebar en ökning med 8 %. Rörelseresultatet uppgick till 4 Mkr (2), vilket gav en rörelsemarginal på 3,7 % (1,9). I Brasilien är marknaden fortsatt svag, vilket medfört att neddragningar om totalt 13 personer genomförts under första kvartalet. Strukturkostnader för detta har belastat rörelseresultatet med 1 Mkr (2).

I december föregående år tecknades ett nytt avtal inom system för förarlösa fordon med en global fordonspartner. Uppdraget utförs främst i Brasilien som ett led i Semcons globala strategi att involvera spetskompetens från olika länder i högteknologiska utvecklingsprojekt. Cirka tio specialister från Semcon i Brasilien deltar i det gemensamma utvecklingsprojektet i nära samarbete med kunden.

Engineering Services International	april-juni		jan-juni		jan-dec
	2016	2015	2016	2015	2015
Rörelsens intäkter, Mkr	52,4	51,4	102,0	105,2	200,8
Rörelseresultat, Mkr	3,2	1,3	3,8	2,0	6,5
Rörelsemarginal, %	6,1	2,5	3,7	1,9	3,2
Antal anställda vid periodens slut	351	338	351	338	352

Om affärsområdet Engineering Services International

Affärsområdets cirka 350 medarbetare i Storbritannien, Brasilien och Indien erbjuder produkt- och produktionsutvecklingsstjänster på respektive marknad. Erbjudandet är bland annat inriktat på koncept, design, beräkning, konstruktion, test och simulering. Bland kunderna finns ett flertal ledande industriföretag som till exempel AB Volvo, Aston Martin, Autoliv, BMW, General Electric, GKN, Jaguar Land Rover, Mahindra Reva, MAN, Mercedes Benz, Scania, Siemens, Volvo Personvagnar och VW.

Product Information

Affärsområdets intäkter uppgick till 259 Mkr (259), vilket justerat för valutakurseffekter innebar en ökning med 3 %. Nya affärer under andra kvartalet har kompenserat de sedan fjärde kvartalet föregående år minskade leveranserna avseende partnerskapet med Jaguar Land Rover. Rörelseresultatet uppgick till 28 Mkr (19), vilket gav en rörelsemarginal på 10,8 % (7,5). I rörelseresultatet ingår positiva effekter avseende återvunna nedskrivningar av kundfordringar om 7 Mkr, varav 2 Mkr under andra kvartalet.

Affärsområdets strategi är inriktad på fler och större partnerskapsaffärer och under andra kvartalet tecknades två nya partnerskapsavtal med CEVT och The London Taxi Company. Avtalet med CEVT rör produktinformation för ett nytt modellprogram. Projektet kommer som mest att involvera upp till 40 medarbetare och förväntas pågå fram till slutet av 2017. Därtill har avtal som omfattar eftermarknadsinformation med tydligt digitalt fokus tecknats med The London Taxi Company. Avtalet löper över fem år och kommer initialt att involvera cirka 25 medarbetare.

Product Information	april-juni		jan-juni		jan-dec
	2016	2015	2016	2015	2015
Rörelsens intäkter, Mkr	132,4	124,1	258,8	258,8	503,7
Rörelseresultat, Mkr	15,1	6,7	28,0	19,3	28,4
Rörelsemarginal, %	11,4	5,4	10,8	7,5	5,6
Antal anställda vid periodens slut	589	555	589	555	529

Om affärsområdet Product Information

Affärsområdets cirka 600 medarbetare erbjuder kompletta informationslösningar med primärt fokus på kundernas eftermarknadsaffär. Affärsområdets erbjudande stödjer produkter genom hela produktlivscykeln; från marknadsföring och försäljning till installation, diagnos, underhåll, reparation och utbildningsmaterial samt utbildning av servicepersonal. Product Information har idag kontor i Sverige, Storbritannien, Tyskland, Ungern, Kina och Norge. Kunderna återfinns framförallt inom fordon, verkstadsindustri, telekom och it, energi och medicinteknik. Som exempel kan nämnas ABB, AB Volvo, Baxter, Bombardier, CEVT, ESAB, Jaguar Land Rover, Saab, Siemens, The London Taxi Company, UniCarrier och Volvo Personvagnar.

Styrelsen och verkställande direktören försäkrar att delårsrapporten ger en rättvisande översikt av moderbolagets och koncernens verksamhet, ställning och resultat samt beskriver väsentliga risker och osäkerhetsfaktorer som moderbolaget och de företag som ingår i koncernen står inför.

Göteborg den 15 juli 2016

SEMCON AB (PUBL)

Markus Granlund
Vd och koncernchef

Tore Bertilsson
Ordförande

Marianne Brismar
Ledamot

Jan-Erik Karlsson
Ledamot

Jeanette Saveros
Ledamot

Karl Thedéen
Ledamot

Christer Eriksson
Arbetstagarrepresentant

Monique Pehrsson
Arbetstagarrepresentant

Mats Sällberg
Arbetstagarrepresentant

Denna delårsrapport har ej varit föremål för granskning av bolagets revisorer. Informationen är sådan som Semcon AB är skyldig att offentliggöra enligt EU:s marknadsmissbruksförordning och lagen om värdepappersmarknaden. Informationen lämnades för offentliggörande den 15 juli 2016 kl 11:30 CET.

Koncernens Räkenskaper, sammandrag

Resultaträkningar

Mkr	april-juni		jan-juni		jan-dec
	2016	2015	2016	2015	2015
Rörelsens intäkter	699,7	632,2	1 365,8	1 309,4	2 557,4
Inköp av varor och tjänster	-162,4	-125,7	-308,1	-263,0	-560,6
Rörelsens övriga externa kostnader	-63,5	-62,6	-125,1	-122,6	-235,9
Personalkostnader	-437,2	-467,2	-867,4	-907,4	1 730,0
Rörelseresultat före avskrivningar	36,6	-23,3	65,2	16,4	30,9
Avskrivningar på materiella tillgångar	-4,5	-4,6	-8,9	-8,6	-16,3
Avskrivningar på övriga immateriella tillgångar	-1,1	-0,6	-2,3	-2,1	-5,0
Rörelseresultat	31,0	-28,5	54,0	5,7	9,6
Finansnetto	-1,0	-1,2	-1,9	-2,1	-4,3
Resultat före skatt	30,0	-29,7	52,1	3,6	5,3
Skatt	-7,5	7,8	-13,0	-0,9	-1,8
Resultat efter skatt	22,5	-21,9	39,1	2,7	3,5
Resultat hänförligt till:					
Moderföretagets aktieägare	22,5	-21,9	39,1	2,7	3,6
Innehav utan bestämmande inflytande	-	-	-	-	-0,1
Summa resultat efter skatt	22,5	-21,9	39,1	2,7	3,5
Resultat per aktie, kr	1,26	-1,22	2,19	0,15	0,20
Resultat per aktie efter utspädning, kr	1,24	-1,21	2,16	0,15	0,20
Antal arbetsdagar	61	59	122	121	250

Rapporter över totalresultat

Mkr	april-juni		jan-juni		jan-dec
	2016	2015	2016	2015	2015
Periodens resultat	22,5	-21,9	39,1	2,7	3,5
<i>Poster som ej kan komma att omklassificeras till resultatet</i>					
Aktuariella vinster och förluster	-	-	-	-	-3,4
Skatt	-	-	-	-	1,0
Summa	-	-	-	-	-2,4
<i>Poster som kan komma att omklassificeras till resultatet</i>					
Periodens omräkningsdifferenser	7,6	-3,0	8,2	-9,0	-17,9
Säkring av nettoinvesteringar	-6,7	1,9	-10,0	9,1	11,5
Kassaflödessäkringar	-	-	0,1	-	0,3
Skatt hänförlig till säkringseffekter av nettoinvesteringar och kassaflödessäkringar	1,5	-0,4	2,2	-2,0	-2,6
Summa	2,4	-1,5	0,5	-1,9	-8,7
Summa övrigt totalresultat	2,4	-1,5	0,5	-1,9	-11,1
Summa totalresultat	24,9	-23,4	39,6	0,8	-7,6
Totalresultat hänförligt till:					
Moderföretagets aktieägare	24,9	-23,4	39,6	0,8	-7,5
Innehav utan bestämmande inflytande	-	-	-	-	-0,1
	24,9	-23,4	39,6	0,8	-7,6

Kvartalsuppgifter per affärsområde

	2014				2014	2015				2015	2016	
	Kv 1	Kv 2	Kv 3	Kv 4		Kv 1	Kv 2	Kv 3	Kv 4		Kv 1	Kv 2
Rörelsens intäkter (Mkr)												
Engineering Services Nordic	275,3	259,2	209,7	269,5	1 013,7	266,6	265,5	206,1	270,4	1 008,7	278,8	309,2
Engineering Services Germany	264,6	250,4	242,9	247,8	1 005,7	244,6	215,2	233,3	207,7	900,8	232,5	226,6
Engineering Services International	50,5	51,9	53,7	56,5	212,6	53,8	51,4	49,2	46,4	200,8	49,6	52,4
Product Information	126,5	127,9	124,2	163,8	542,4	134,7	124,1	128,5	116,4	503,7	126,4	132,4
Koncerngemensamt/elimineringar	-12,8	-10,9	-18,3	-6,7	-48,7	-22,5	-24,1	-6,3	-3,7	-56,6	-21,2	-20,9
Summa	704,1	678,5	612,2	730,9	2 725,7	677,2	632,2	610,8	637,2	2 557,4	666,1	699,7
Rörelseresultat (Mkr)												
Engineering Services Nordic	16,2	2,3	5,2	-4,3	19,4	15,2	3,9	2,3	9,1	30,5	6,6	15,2
Engineering Services Germany	10,7	-4,8	10,7	3,5	20,1	4,7	-40,2	5,6	-18,7	-48,6	2,6	4,5
Engineering Services International	1,1	-1,0	2,4	2,4	4,9	0,6	1,3	2,8	1,8	6,5	0,6	3,2
Product Information	13,3	5,4	12,9	20,7	52,3	12,6	6,7	3,0	6,1	28,4	12,9	15,1
Koncerngemensamt/elimineringar	0,1	0,9	0,4	4,3	5,7	1,1	-0,2	-0,4	-7,7	-7,2	0,3	-7,0
Summa	41,4	2,8	31,6	26,6	102,4	34,2	-28,5	13,3	-9,4	9,6	23,0	31,0
Rörelsemarginal (%)												
Engineering Services Nordic	5,9	0,9	2,5	-1,6	1,9	5,7	1,5	1,1	3,4	3,0	2,4	4,9
Engineering Services Germany	4,0	-1,9	4,4	1,4	2,0	1,9	-18,7	2,4	-9,0	-5,4	1,1	2,0
Engineering Services International	2,2	-1,9	4,5	4,3	2,3	1,1	2,5	5,7	3,9	3,2	1,2	6,1
Product Information	10,5	4,2	10,4	12,6	9,6	9,4	5,4	2,3	5,2	5,6	10,2	11,4
Summa	5,9	0,4	5,2	3,6	3,8	5,1	-4,5	2,2	-1,5	0,4	3,5	4,4
Antal medarbetare												
Engineering Services Nordic	1 085	1 058	1 071	1 038	1 038	1 017	996	1 011	1 098	1 098	1 079	1 083
Engineering Services Germany	1 088	1 082	1 069	1 044	1 044	1 012	997	980	957	957	914	874
Engineering Services International	343	357	359	359	359	344	338	345	352	352	354	351
Product Information	526	535	551	549	549	562	555	528	529	529	554	589
Summa	3 042	3 032	3 050	2 990	2 990	2 935	2 886	2 864	2 936	2 936	2 901	2 897
Antalet arbetsdagar	62	58	66	62	248	62	59	66	63	250	61	61

Balansräkningar

Mkr	30 juni		31 dec
	2016	2015	2015
Tillgångar			
Immateriella anläggningstillgångar, goodwill	472,2	449,9	465,9
Övriga immateriella anläggningstillgångar	17,4	18,7	18,9
Materiella anläggningstillgångar	68,3	51,4	51,0
Finansiella anläggningstillgångar	-	16,8	-
Uppskjuten skattefordran	60,2	54,9	61,3
Kundfordringar	390,2	395,0	433,1
Upparbetad ej fakturerad intäkt	229,5	259,8	108,2
Övriga omsättningstillgångar	70,4	73,3	71,7
Kassa och bank	46,8	54,9	126,1
Summa tillgångar	1 355,0	1 374,7	1 336,2
Eget kapital och skulder			
Eget kapital	621,9	612,8	604,5
Pensionsförpliktelser	71,4	66,7	68,4
Uppskjuten skatteskuld	34,5	34,9	28,9
Räntebärande kortfristiga skulder	145,1	186,4	136,1
Leverantörsskulder	67,3	58,3	81,0
Övriga icke räntebärande kortfristiga skulder	414,8	415,6	417,3
Summa eget kapital och skulder	1 355,0	1 374,7	1 336,2

Förändringar i eget kapital

Mkr	30 juni		31 dec
	2016	2015	2015
Eget kapital vid periodens ingång	604,5	662,5	662,5
Summa totalresultat för perioden	39,6	0,8	-7,6
Förvärv av egna aktier	-	-5,6	-5,6
Aktierelaterad ersättning	0,1	-	0,1
Utdelning till aktieägarna	-22,3	-44,9	-44,9
Eget kapital vid periodens utgång	621,9	612,8	604,5

Kassaflödesanalyser

Mkr	april-juni		jan-juni		jan-dec
	2016	2015	2016	2015	2015
Kassaflöde från den löpande verksamheten före förändring av rörelsekapital	33,1	-29,5	58,2	-1,4	-0,7
Förändring av rörelsekapital	-56,7	-28,6	-97,9	-108,4	28,0
Kassaflöde från den löpande verksamheten	-23,6	-58,1	-39,7	-109,8	27,3
Investeringar	-3,8	-6,6	-26,3	-22,8	-32,8
Förvärv och avyttringar av dotterbolag	-	-	-	-	2,6
Försäljning av anläggningstillgångar	0,2	0,3	0,2	0,3	0,4
Kassaflöde från investeringsverksamheten	-3,6	-6,3	-26,1	-22,5	-29,8
Förändring av räntebärande skulder	52,0	78,9	7,0	83,7	30,6
Förvärv av egna aktier	-	-5,6	-	-5,6	-5,6
Utdelning till aktieägarna	-22,3	-44,9	-22,3	-44,9	-44,9
Kassaflöde från finansieringsverksamheten	29,7	28,4	-15,3	33,2	-19,9
Periodens kassaflöde	2,5	-36,0	-81,1	-99,1	-22,4
Kassa och bank vid periodens början	43,6	93,1	126,1	152,3	152,3
Omräkningsdifferenser	0,7	-2,2	1,8	1,7	-3,8
Kassa och bank vid periodens slut	46,8	54,9	46,8	54,9	126,1

Förändring av nettolåneskuld för koncernen

Mkr	april-juni		jan-juni		jan-dec
	2016	2015	2016	2015	2015
Ingående balans	118,6	76,4	78,4	14,0	14,0
Kassaflöde från den löpande verksamheten	23,6	58,1	39,7	109,8	-27,3
Investeringar	3,6	6,3	26,1	22,5	32,4
Förvärv och avyttringar av dotterbolag	-	-	-	-	-2,6
Utdelning	22,3	44,9	22,3	44,9	44,9
Förvärv av egna aktier	-	5,6	-	5,6	5,6
Övrigt	1,6	6,9	3,2	1,4	11,4
Utgående balans	169,7	198,2	169,7	198,2	78,4

Nettolåneskuld för koncernen

Mkr	30 juni		31 dec
	2016	2015	2015
Räntebärande skulder	145,1	186,4	136,1
Pensionsförpliktelser	71,4	66,7	68,4
Kassa och bank	-46,8	-54,9	-126,1
Koncernen	169,7	198,2	78,4

Nyckeltal

	jan-juni		jan-dec
	2016	2015	2015
Tillväxt i försäljning (%)	4,3	-5,3	-6,2
Organisk tillväxt i försäljning (%)	4,6	-7,1	-6,6
Rörelsemarginal före avskrivningar (%)	4,8	1,3	1,2
Rörelsemarginal (%)	4,0	0,4	0,4
Vinstmarginal (%)	3,8	0,3	0,2
Avkastning på eget kapital (%)*	6,5	7,4	0,5
Avkastning på sysselsatt kapital (%)*	7,0	7,4	1,1
Soliditet (%)	45,9	44,6	45,2
Skuldsättningsgrad (ggr)	0,3	0,3	0,1
Räntetäckningsgrad (ggr)	13,5	31,1	2,4
Antal anställda vid periodens slut	2 897	2 886	2 936

Nyckeltal för aktien

	jan-juni		jan-dec
	2016	2015	2015
Resultat per aktie före utspädning (kr)	2,19	0,15	0,20
Resultat per aktie efter utspädning (kr)	2,16	0,15	0,20
Eget kapital per aktie före utspädning (kr)	34,80	34,29	33,83
Eget kapital per aktie efter utspädning (kr)	34,34	33,83	33,37
Aktiekurs/eget kapital per aktie (ggr)	1,02	1,49	1,27
Kassaflöde per aktie (kr)	-2,19	-6,05	1,51
Aktiekurs vid periodens slut (kr)	35,10	50,25	42,40
Börsvärde vid periodens slut (Mkr)	636	910	768
Antal aktier vid periodens slut. Kvotvärde 1 kr (tusen)	18 113	18 113	18 113
Antal egna aktier vid periodens slut (tusen)	243	243	243
Genomsnittligt antal aktier (tusen)	18 113	18 113	18 113

* Avser rullande 12 månader

Definitioner

Avkastning på eget kapital

Periodens resultat efter skatt dividerat med genomsnittligt eget kapital.

Avkastning på sysselsatt kapital

Resultat före skatt plus finansiella kostnader dividerat med genomsnittligt sysselsatt kapital.

Eget kapital per aktie före utspädning

Eget kapital dividerat med antal aktier vid periodens slut, exklusive aktier som innehas som egna aktier av moderbolaget.

Eget kapital per aktie efter utspädning

Eget kapital dividerat med antal aktier vid periodens slut justerat för utspädningseffekten av potentiella aktier.

Kassaflöde per aktie

Periodens kassaflöde från den löpande verksamheten dividerat med vägt genomsnitt av antalet utestående aktier under perioden justerat för utspädningseffekten av potentiella aktier.

Nettolåneskuld

Räntebärande avsättningar och skulder med avdrag för likvida medel samt räntebärande fordringar.

Resultat per aktie före utspädning

Resultat efter skatt hänförlig till moderbolagets ägare dividerat med genomsnittligt antal utestående stamaktier exklusive aktier som innehas som egna aktier av moderbolaget.

Resultat per aktie efter utspädning

Resultat efter skatt hänförlig till moderbolagets ägare dividerat med genomsnittligt antal utestående aktier justerat för utspädningseffekten av potentiella aktier.

Räntetäckningsgrad

Resultat före skatt plus räntekostnader dividerat med räntekostnader.

Rörelsemarginal

Rörelseresultat i procent av nettoomsättningen.

Skuldsättningsgrad

Nettolåneskuld dividerat med eget kapital.

Soliditet

Eget kapital i procent av balansomslutningen.

Sysselsatt kapital

Balansomslutningen minus ej räntebärande avsättningar och skulder.

Vinstmarginal

Resultat före skatt i procent av nettoomsättningen.

Moderbolagets Räkenskaper, sammandrag

Resultaträkningar

Mkr	april-juni		jan-juni		jan-dec
	2016	2015	2016	2015	2015
Rörelsens intäkter	6,2	7,6	12,5	11,7	23,7
Rörelsens övriga externa kostnader	-9,2	-6,0	-15,7	-11,4	-25,6
Personalkostnader	-7,4	-7,9	-14,5	-14,8	-28,3
Rörelseresultat	-10,4	-6,3	-17,7	-14,5	-30,2
Finansnetto*	-4,8	4,1	-7,0	13,1	59,3
Resultat efter finansnetto	-15,2	-2,2	-24,7	-1,4	29,1
Bokslutsdispositioner**	-	-	-	-	-10,7
Resultat före skatt	-15,2	-2,2	-24,7	-1,4	18,4
Skatt	3,4	0,5	6,1	0,3	-4,8
Resultat efter skatt	-11,8	-1,7	-18,6	-1,1	13,6
* Varav kursdifferenser	-5,4	3,4	-7,8	12,0	14,3
Varav erhållna koncernbidrag	-	-	-	-	42,6
** Varav lämnade koncernbidrag	-	-	-	-	-3,6

Rapporter över totalresultat

Mkr	april-juni		jan-juni		jan-dec
	2016	2015	2016	2015	2015
Periodens resultat	-11,8	-1,7	-18,6	-1,1	13,6
Övrigt totalresultat	-	-	-	-	-
Summa totalresultat	-11,8	-1,7	-18,6	-1,1	13,6

Balansräkningar

Mkr	30 juni		31 dec
	2016	2015	2015
Tillgångar			
Finansiella anläggningstillgångar	460,0	454,3	453,9
Omsättningstillgångar	128,4	167,8	154,8
Summa tillgångar	588,4	622,1	608,7
Eget kapital och skulder			
Eget kapital	274,6	300,7	315,5
Obeskattade reserver	7,1	-	7,1
Räntebärande kortfristiga skulder	144,2	187,5	137,5
Icke räntebärande kortfristiga skulder	162,5	133,9	148,6
Summa eget kapital och skulder	588,4	622,1	608,7

Semcons 10 största ägare, 30 juni 2016

Namn	Antal aktier	Innehav, %
JCE Group AB	4 682 991	25,9
Swedbank Robur Fonder	1 521 764	8,4
Ålandsbanken	922 360	5,1
Nordea Investment Funds	913 945	5,0
Länsförsäkringar Skåne	799 066	4,4
CBNY - Norges Bank	587 754	3,2
DnB Carlson Fonder	564 495	3,1
Europea i Malmö AB	432 090	2,4
Avanza Pension	371 387	2,1
Mellon Omnibus	255 813	1,4
Summa	11 051 665	61,0
Egna aktier	242 718	1,3
Övriga	6 818 151	37,7
Totalt	18 112 534	100,0

Källa: Euroclear Sweden AB aktiebok per den 30 juni 2016.

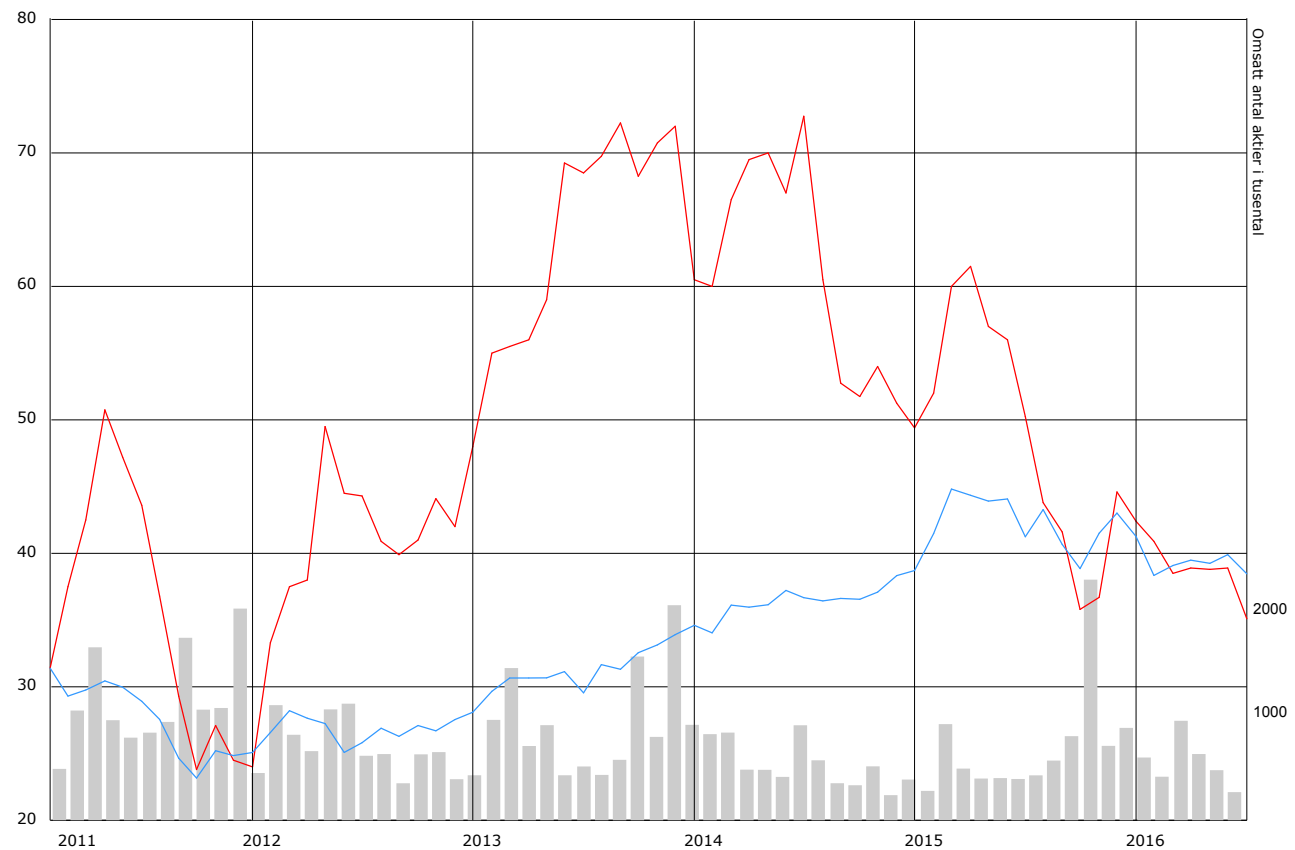
Aktieägarstruktur, 30 juni 2016

Storleksklass	Antal ägare	Antal aktier	Andel, %	Börsvärde (Tkr)
1-500	3 140	497 767	2,8	17 472
501-1 000	636	532 667	2,9	18 697
1 001-10 000	622	1 874 451	10,4	65 793
10 001-100 000	72	2 328 913	12,9	81 745
100 001 -	20	12 636 018	69,7	443 524
Egna aktier	1	242 718	1,3	8 519
Summa	4 491	18 112 534	100,0	635 750

Källa: Euroclear Sweden AB aktiebok per den 30 juni 2016.

Kursutveckling

Aktien OMX Stockholm_PI



Källa: Nasdaq Stockholm per den 30 juni 2016.

Finansiell kalender

Delårsrapport jan-sept: 27 oktober 2016
Bokslutskommuniké 2016: 9 februari 2017

Kontaktpersoner

Markus Granlund, Vd Semcon AB, 031-721 03 06
Björn Strömberg, Finanschef Semcon AB, 031-721 03 06

Kontaktinformation

Semcon AB (publ)
417 80 Göteborg, Sverige
Besöksadress:
Lindholmsallén 2
417 80 Göteborg, Sverige
Tfn: 031-721 00 00
www.semcon.se