



CombinedX

Delårsrapport Q1 2026

Första kvartalet, 1 januari – 31 mars

- Nettoomsättningen var 258,8 (239,2) MSEK
- Tillväxten var 8,2% (6,5%) med en organisk tillväxt om -9,5% (-4,9%)
- EBITA uppgick till 30,0 (27,3) MSEK och EBITA-marginal var 11,6% (11,4%)
- Justerad EBITA uppgick till 30,0 (27,3) MSEK och justerad EBITA-marginal var 11,6% (11,4%)
- Resultat före skatt var 18,8 (21,2) MSEK
- Kassaflöde från den löpande verksamheten var 17,9 (16,1) MSEK
- Resultat per aktie före utspädning uppgick till 0,76 (0,95) och resultat efter utspädning var 0,76 (0,95) SEK

VD KOMMENTERAR

Rekordresultat

I årets första kvartal levererar vi ett rekordstarkt rörelseresultat (EBITA) om 30,0 MSEK (27,3). Rörelsemarginalen stärks till 11,6 procent (11,4). Omsättningen uppgår till 258,8 MSEK (239,2), motsvarande en tillväxt om 8,2 procent. Den organiska tillväxten är negativ, -9,5 procent, vilket huvudsakligen förklaras av den omställning vi genomfört i samband med etableringen av Enqore. I januari avvecklade Enqore bland annat sitt Jeeves-erbjudande, omfattande sju konsulter, för att fullt ut fokusera på Microsofts affärsapplikationer. Enqores omställningskostnader i kvartalet uppgick till 1,7 MSEK.

Den 1 april avyttrade vi Nethouse till Nordlo. Transaktionen har nyligen blivit godkänd av Konkurrensverket, nu inväntar vi bara ett godkännande från Inspektionen för strategiska produkter vilket borde ske inom ett par veckor. Köpeskillingen uppgår till 345 MSEK på kassa- och skuldfri basis. Vi är stolta över det värde vi byggt i Nethouse under de sex år bolaget varit en del av CombinedX. Nethouse uppfyller med god marginal de kriterier vi sätter för våra Leading Brands: ett tydligt och differentierat erbjudande, starka kundrelationer, engagerade medarbetare och stabil lönsamhet. Försäljningspriset speglar detta. Affären är bra för alla intressenter – kunder, medarbetare och aktieägare.

Avyttringen får flera finansiella effekter. En fjärdedel av koncernens omsättning och resultat försvinner. Moderbolagets kostnader kan inte reduceras i motsvarande takt på kort sikt. Samtidigt uppstår en betydande överlikviditet. Ambitionen är att en del av denna ska skiftas ut till aktieägarna. Analys av form och tidpunkt pågår, och vi återkommer när analysen är gjord.

I föregående rapport beskrev jag marknadsläget som något ljusare. Kort därefter eskalerade konflikten i Mellanöstern, oljepriserna steg och konjunkturprognoserna reviderades ned. Vi räknar därmed inte med någon makroekonomisk draghjälp under 2026. Vi känner alla igen mönstret från tidigare år.

Vi lägger i stället stort fokus på hur agentisk AI påverkar konsultmarknaden. Vår bild är tydlig: bolag som inte kan hjälpa sina kunder att realisera värdet av AI kommer snabbt att tappa konkurrenskraft. Samma sak gäller för de konsulter som inte använder AI effektivt i sitt eget arbete. Samtidigt kommer de bolag och individer som positionerar sig rätt att ha mer att göra än någonsin. Vi arbetar systematiskt för att säkerställa att alla våra bolag och konsulter hamnar på rätt sida av den utvecklingen.



/Jörgen Qwist, vd och koncernchef

NYCKELTAL

Koncernen	jan-mar		LTM apr-mar	jan-dec
	2026	2025	2026/2025	2025
Nettoomsättning (intäktskategorier se not 3)	258,8	239,2	967,3	947,7
Försäljningstillväxt, %	8,2%	6,5%	2,4%	1,9%
Organisk tillväxt, %	-9,5%	-4,9%	-6,2%	-5,0%
EBITDA, MSEK	37,5	34,8	119,1	116,3
EBITDA-marginal, %	14,5%	14,5%	12,3%	12,3%
EBITA, MSEK	30,0	27,3	90,3	87,6
EBITA-marginal, %	11,6%	11,4%	9,3%	9,2%
Justerad EBITA, MSEK	30,0	27,3	92,8	90,1
Justerad EBITA-marginal, %	11,6%	11,4%	9,6%	9,5%
EBIT, MSEK	20,4	23,7	55,0	58,2
EBIT-marginal, %	7,9%	9,9%	5,7%	6,1%
Justerad EBIT, MSEK	20,4	23,7	57,4	60,6
Justerad EBIT-marginal, %	7,9%	9,9%	5,9%	6,4%
Periodens resultat	14,8	17,3	35,2	37,7
Kassaflöde från löpande verksamheten, MSEK	17,9	16,1	101,0	99,2
Soliditet, %	56,6%	59,1%	56,6%	54,4%
Avkastning eget kapital, %	3,0%	4,0%	7,4%	8,3%
Rörelsekapital, MSEK	-7,8	9,2	-7,8	-18,6
Likvida medel, MSEK	70,7	124,7	70,7	104,4
Investeringsverksamheten, MSEK	-2,6	-5,8	-90,2	-93,4
Nettoskuld (+) / Nettokassa (-), MSEK	94,2	-11,8	94,2	86,8
Nettoskuld (+) / Nettokassa (-), MSEK exkl IFRS 16	22,4	-77,0	22,4	32,5
Nettoskuld / EBITDA R12, ggr	0,8	-0,1	0,8	0,7
Omsättning per medelantal anställda, KSEK	478	462	1 799	1 784
Personalkostnad per medelantal anställda, KSEK	-312	-288	-1 180	-1 157
Medelantal anställda, FTE (st)	542	518	538	531
Antal anställda per balansdagen, (st)	572	528	572	580
Antal aktier per balansdagen	19 478 701	18 275 623	19 478 701	19 478 701
Resultat per aktie före utspädning (SEK)	0,76	0,95	1,83	1,99
Resultat per aktie efter utspädning (SEK)	0,76	0,95	1,83	1,99

Koncernen inklusive förvärvade* bolag exklusive avyttrade** enheter (Nethouse), proforma	jan-mar		LTM apr-mar	jan-dec
	2026	2025	2026/2025	2025
Nettoomsättning, förvärvade enheter, MSEK	42,3	33,6	134,9	126,2
Nettoomsättning, avyttrade enheter, MSEK	-65,1	-67,0	-251,2	-253,1
Nettoomsättning proforma, MSEK	193,8	205,9	742,5	754,6
Justerad EBITA, förvärvade enheter, MSEK	9,8	8,2	31,2	29,6
Justerad EBITA, avyttrade enheter, MSEK	-7,7	-6,4	-27,4	-26,1
Justerad EBITA proforma, MSEK	22,3	29,1	70,8	77,6
Justerad EBITA-marginal proforma, %	11,5%	14,2%	9,5%	10,3%

* Tabellen visar värden för perioden 2025 och 2026 för Align och ERPkonsult både före och efter CombinedX förvärv

** Avyttring av Nethouse är avtalad att ske efter konkurrensverkets samt ISP beslut och antas ske under maj



KONCERNENS UTVECKLING

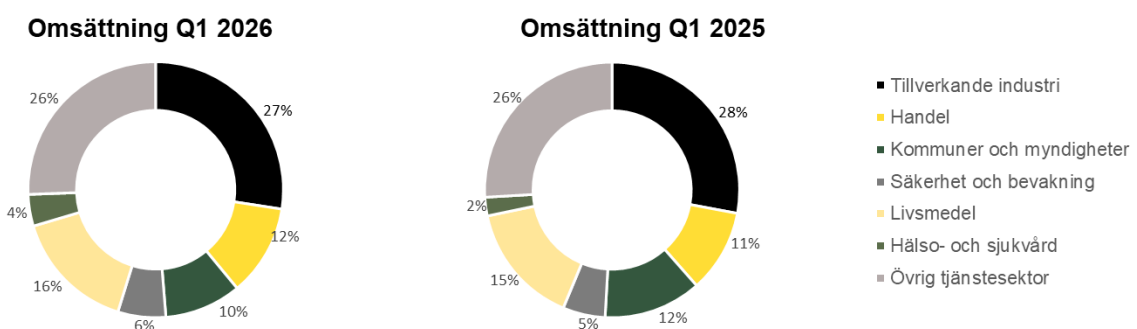
Händelser under perioden

- CombinedX-bolaget Enqore avvecklade vid årsskiftet sitt Jeeves-erbjudande och samtidigt stärktes ledningen med Rikard Boström som från och med 1 januari går in som CSO i bolaget.
- CombinedX-bolaget Nethouse placerade sig bland topp fem inom kategorin cybersäkerhet i Radars årliga undersökning, vilket bygger på en bedömning förmågan att skapa operativa, taktiska och strategiska värden.
- Mattias Ahlstedt har utsetts till ny CFO för CombinedX-koncernen. Mattias tillträder den 7 maj 2026. Mattias är i dag CFO i CombinedX-bolaget Elvenite AB och kommer att ha kvar detta uppdrag.
- Alleima Tube väljer CombinedX-bolaget Elvenite som partner inför nästa steg i moderniseringen av bolagets ERP-plattform genom att gemensamt starta en förstudie. Målet är att förbereda inför en uppgradering till Infor M3 CloudSuite i syfte att skapa en mer standardiserad, skalbar och framtids-säker plattform.

Händelser efter periodens utgång

- CombinedX AB (publ) har 1 april ingått avtal med Nordlo om att avyttra det helägda dotterbolaget Nethouse. Köpeskillingen uppgår till 345 MSEK på skuld- och kassafri basis. Nethouse genererade verksamhetsåret 2025 25 procent av CombinedX omsättning och EBITA proforma inklusive förvärvade enheter exklusive moderbolagskostnader. Transaktionen är villkorad av godkännande från Konkurrensverket samt Inspektionen för strategiska produkter (ISP). Verksamhetsåret 2025 omsatte Nethouse, med cirka 120 medarbetare, 253 MSEK med en EBITA på 34,8 MSEK exklusive management fee om cirka 3,4 procent av omsättningen. Styrelsen kommer att utvärdera hur den överskottslikviditet som en transaktion innebär bäst ska disponeras, inklusive möjligheten till en extra vinstutdelning, och avser att återkomma i frågan när denna analys är slutförd.

Rörelsens intäkter

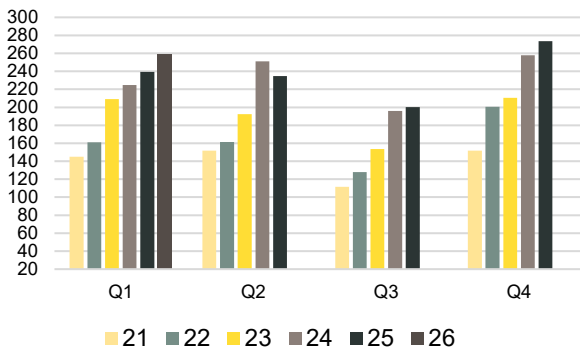


Första kvartalet

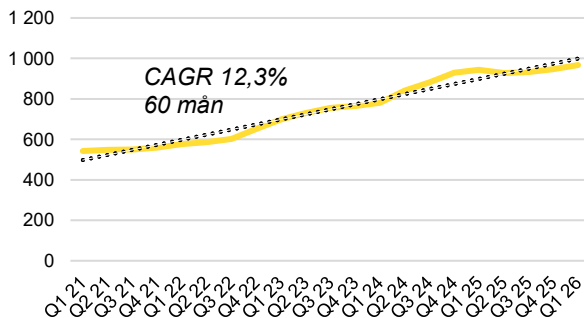
Koncernens nettoomsättning uppgick till 258,8 (239,2) MSEK vilket motsvarar en tillväxt om 8,2% (6,5%).

Organisk tillväxt uppgick till -9,5% (-4,9%). Antal arbetsdagar uppgick i kvartalet till 62 (62) varmed ingen justering för kalendereffekt har beräknats.

Nettoomsättning per kvartal, MSEK



Rullande-12 nettoomsättning, MSEK



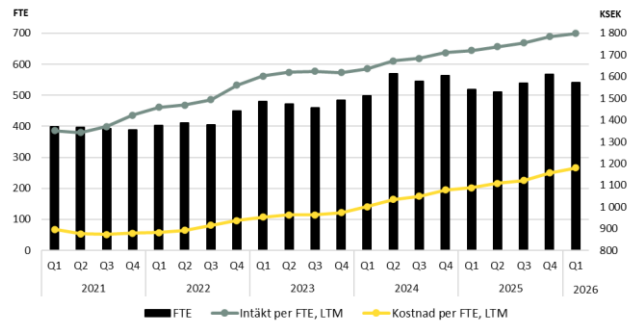
Resultat och marginaler

Första kvartalet

- EBITA uppgick till 30,0 (27,3) MSEK och EBITA-marginal var 11,6% (11,4%).
- Justerad EBITA uppgick till 30,0 (27,3) och justerad EBITA-marginal var 11,6% (11,4%).
- Finansnettot uppgick till -1,6 (-2,5) MSEK.
- Periodens resultat efter skatt första kvartalet uppgick till 14,8 (17,3) MSEK.

Personalkostnaderna uppgick till -169,1 (-149,4) MSEK under första kvartalet. Jämförelsen påverkas av förvärven av Align Consulting och ERPkonsult samt av CombinedX-bolaget Enqores avveckling av Jeeves- verksamheten och övriga omställningseffekter.

Antal anställda (FTE) per kvartal samt intäkter och personalkostnader per anställd, LTM



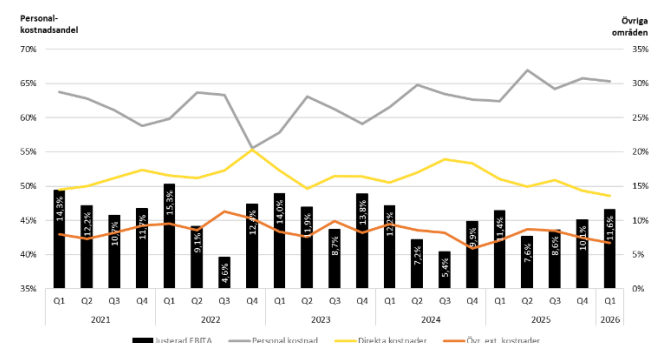
Medelantalet anställda under kvartalet uppgick till 542 (518), en ökning med 24 FTE (+4,6%). Personalkostnader i relation till nettoomsättning ökar i kvartalet till 65,3% (62,5%).

Intäkten per anställd har i första kvartalet, rullande 12 månader (LTM) ökat till 1 799 (1 720) KSEK. Personalkostnad per anställd LTM har samtidigt ökat till -1 180 (-1 089) KSEK. CombinedX bolag arbetar i huvudsak med egna anställda konsulter.

Underkonsulter visar sig som en del av kostnaden i raden för underkonsulter, handelsvaror och övriga direkta kostnader. Dessa kostnader uppgick i kvartalet till -35,3 (-38,3) MSEK, vilket motsvarar 13,6% (16,0%) i relation till nettoomsättningen. Minskningen avser främst minskade kostnader för licenser och produkter.

Övriga externa kostnader uppgick till -17,4 (-17,0) MSEK under första kvartalet. Ökningen är främst relaterad till ökade kostnader för program och mjukvara. De externa kostnaderna minskar förhållandevis och motsvarar 6,7% (7,1%) av nettoomsättningen.

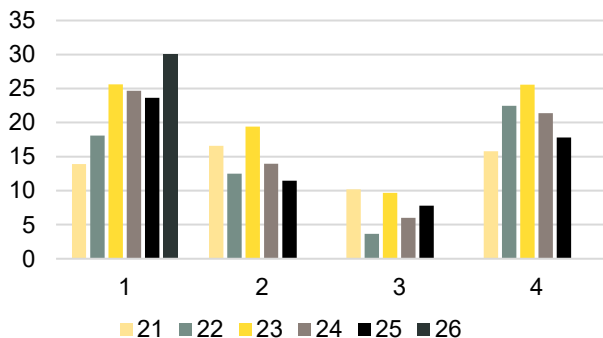
Kostnader och justerad EBITA i förhållande till nettoomsättningen per kvartal



Koncernens avskrivningar uppgick till -17,1 (-11,1) MSEK under första kvartalet. Avskrivningar i relation till nettoomsättning ökar i kvartalet till 6,6% (4,7%) relaterat till ökade avskrivningar på kundrelationer och kundavtal från förvärv.

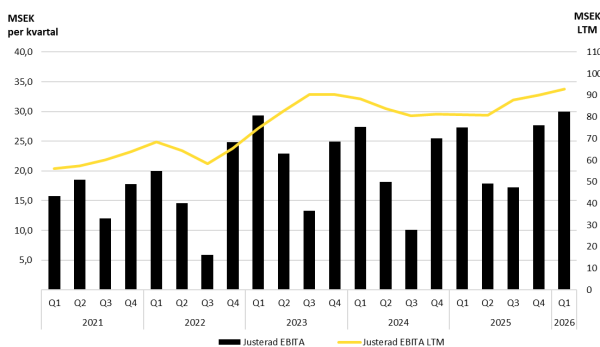
Finansnettot uppgick i perioden till -1,6 (-2,5) MSEK, och finansnettot påverkades av en upplösning av reserverad tilläggsköpeskilling om +0,4 (-) MSEK. Kvartalets inkomstskatt uppgick till -4,0 (-3,9) MSEK.

Justerad EBITA per kvartal, MSEK

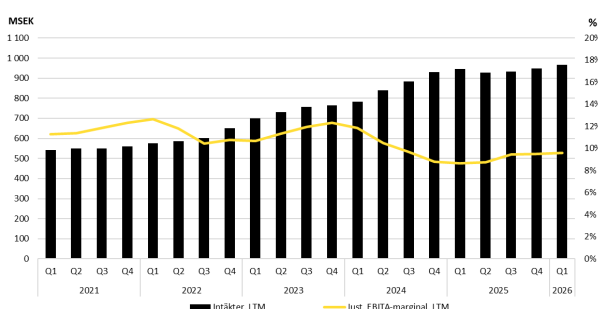


Justerad EBITA i kvartalet uppgick till 30,0 MSEK, vilket var en ökning om +2,7 MSEK jämfört med Q1 2025 om 27,3 MSEK. Denna förbättring kan helt förklaras av föregående års förvärvade enheter som visar god lönsamhet.

Justerad EBITA och justerad EBITA rullande 12 månader (LTM), MSEK



Intäkter och justerad EBITA-marginal, rullande 12 månader (LTM)



Kassaflöde

Första kvartalet

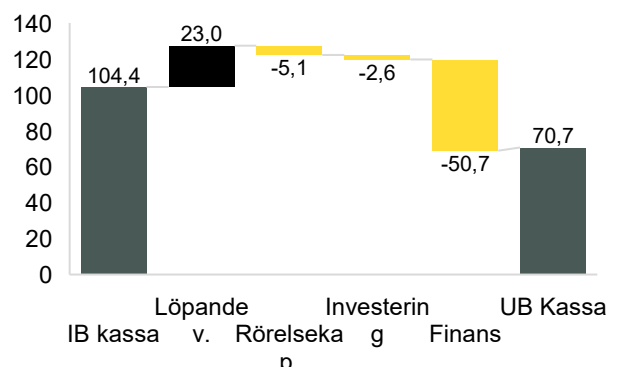
Kassaflödet från den löpande verksamheten uppgick under kvartalet till 17,9 (16,1) MSEK. Resultat efter finansiella poster påverkar med 18,8 (21,2) MSEK, ej kassaflödespåverkande poster med 17,7 (14,8) MSEK, betald skatt med -13,6 (-13,8) MSEK och förändringar i rörelsekapitalet bidrar med -5,1 (-6,1) MSEK.

Ej kassaflödespåverkande poster avser främst avskrivningar. Rörelsekapitalet påverkas främst av ökning av övriga rörelseskulder, upplupen semesterlön och förutbetalda intäkter, och minskning av kundfordringar.

Från investeringsverksamheten uppgick kassaflödet till -2,6 (-5,8) MSEK. Förvärv av aktier i dotterbolag i föregående års kvartal avsåg förvärv av minoriteten 4,88 procent i M3CS AB. Investeringar i materiella och immateriella anläggningstillgångar uppgick till -1,9 (-1,0) MSEK. Förändring i finansiella tillgångar uppgick till -0,8 (-) MSEK.

Kassaflöde från finansieringsverksamheten uppgår till -50,7 (-17,9) MSEK, vilket i sin helhet avser amortering av leasing- och finansiella skulder. I finansiella skulders amortering ingår regleringar av tilläggsköpeskillingar om -35,1 MSEK. Kassaflödet för perioden uppgick till -35,4 (-7,5) MSEK.

Brygga kassaflöde för Q1 2026, MSEK



Likviditet och finansiell ställning

Totala tillgångar uppgår den sista mars till 893,8 (743,6) MSEK och eget kapital 506,1 (439,5) MSEK. Det motsvarar en soliditet om 56,6% (59,1%).

Koncernens goodwill uppgår till 399,8 (257,0) MSEK och är hänförlig till förvärv av dotterbolag. Nedskrivningsprövning av goodwill sker årligen samt vid varje givet tillfälle då indikationer på värdenedgång identifieras.



Koncernens likvida medel var vid periodens utgång 70,7 (124,7) MSEK. Utöver detta finns en checkräkningskredit om 30,0 MSEK som är outnyttjad.

Den räntebärande skulden uppgick till 164,9 (112,9) MSEK. Effekten av IFRS 16 som ingår i räntebärande skulder uppgick vid kvartalets slut till 71,8 (65,2) MSEK. Nettokassa (-) / nettoskuld (+) exklusive IFRS 16 uppgick per balansdagen till +22,4 (-77,0) MSEK.

Koncernens övriga kortfristiga skulder uppgick till 52,0 (41,2) MSEK, och består av moms, källskatt och sociala avgifter.

Finansiella mål

CombinedX finansiella mål är;

- Justerad EBITA-marginal bör rullande 12 månader uppgå till lägst 12%.
- Den organiska tillväxten ska överstiga IT-konsultmarknadens tillväxt.
- Den finansiella nettoskulden ska inte överstiga 2 gånger EBITDA.

Förvärv

Under föregående år, i februari 2025 har minoriteten i M3CS AB om 4,88% förvärvats av CombinedX Professional Services AB. M3CS AB är därefter ett helägt dotterbolag. I maj 2025 fusionerades M3CS med Elvenite AB.

Den 19 maj 2025 förvärvades konsultverksamheten Align Consulting AS med dotterbolaget Align Consulting AB till 100%, och 1 oktober förvärvades ERPkonsult AS till 100% i Norge.

Medarbetare

Den 31 mars 2026 var 572 (528) personer anställda i koncernen. Antalet medarbetare har under perioden ökat med 44 personer, vilket påverkats av förvärven av Align i maj 2025 samt ERPkonsult i oktober 2025 samt avveckling av Jeeves-verksamheten i CombinedX-bolaget Enqore vid årsskiftet 25/26.

Medelantalet medarbetare i CombinedX var under kvartalet totalt 542 (518) heltidstjänster.

Våra specialistbolag

CombinedX är en familj av konsultbolag som hjälper företag och organisationer att dra nytta av data och digitaliseringens möjligheter. Vi levererar våra tjänster

genom sex helägda specialistbolag som vart och ett har marknadsledande teknik- och affärskunnande i sin nisch. Tillsammans erbjuder vi våra kunder en unik kombination av både bredd och expertis.

Risker och osäkerhetsfaktorer

Väsentliga risker och osäkerhetsfaktorer finns beskrivna i årsredovisningen för 2025 sida 46–50 under avsnittet ”Risker och riskhantering” samt i förvaltningsberättelsen på sida 68–71.

Säsongsvariationer

Koncernens intäkter och resultat påverkas av säsongsvariationer vilket innebär att de varierar kvartalsvis. Det tredje kvartalet är normalt bolagets svagaste på grund av semesteruttag.

Kalendereffekt

Även antal arbetsdagar och arbetstimmar per kvartal påverkar omsättning och resultat.

(Timmar)	2026	2025	26-25
Kvartal 1	496	496	0
Kvartal 2	480	472	+8
Kvartal 3	528	528	0
Kvartal 4	504	496	+8
Total	2 008	1 992	+16

Framtidsutsikter

CombinedX gör bedömningen att framtidsutsikterna för bolaget är goda. Bolaget lämnar inga prognoser.

Segmentsrapportering

Koncernens verksamhet bedrivs i ett segment, Professional Services vilket också reflekterar koncernens styrmodell.

Rörelsesegmentets resultat bedöms av koncernledningen i första hand efter nettoomsättning och avser huvudsakligen fakturering till koncernföretag för utförda tjänster.

CombinedX Professional Services omfattar bolagen Elvenite, Ninetech, Nethouse, Enqore, Netgain och Align. Koncerngemensamma delar avser CombinedX, CombinedX Professional Services samt koncernjusteringar.



AKTIEN, AKTIEKAPITAL OCH ÄGARFÖRHÅLLANDEN

Aktien

CombinedX aktie handlas på Nasdaq First North Growth Market under kortnamnet "CX" med ISIN-kod SE0012065589. Aktien har ett kvotvärde om 0,05 SEK och vid periodens slut är aktiekapitalet 973 935,05 SEK och antal utestående aktier var 19 478 701 (18 275 623), fördelat på 1 659 (1 662) ägare.

Aktieägare

Aktieägare per 31 mars 2026	Antal	Innehav/ röster %
Edastra AB	1 967 845	10,1
Grenspecialisten Förvaltning AB	1 541 969	7,9
Nordnet Pensionsförsäkring AB	1 391 332	7,1
Jörgen Qwist, privat och via bolag	1 145 429	5,9
Joakim Alkman, privat och via bolag	799 838	4,1
Björn Alpberg	713 090	3,7
Investment Aktiebolaget Spiltan	642 636	3,3
Bostrom Consulting AB	610 183	3,1
Niklas Hellberg, privat och bolag	558 004	2,9
Cliens Kapitalförvaltning AB	476 190	2,4
Övriga aktieägare	9 632 185	49,4
Totalt	19 478 701	100,0

Fördelning av aktieinnehav 31 mars 2026	Antal	Innehav/ röster %
1 – 500	1 081	0,8
501 – 1 000	164	0,7
1 001 – 5 000	217	2,7
5 001 – 10 000	79	3,1
10 001 – 15 000	28	1,8
15 001 – 20 000	11	1,0
20 001 – 50 000	31	4,9
50 001 – 100 000	17	6,0
100 001 – 500 000	22	31,0
500 001 – 1 000 000	5	17,0
1 000 001 – 5 000 000	4	31,0
Summa	1 659	100,0

Utdelning och utdelningspolicy

Bolagets utdelningspolicy är att 50 procent av årets resultat efter skatt ska delas ut till aktieägarna, dock ska hänsyn tas till Bolagets kapitalbehov för att genomföra förvärv och i övrigt driva och utveckla verksamheten.

Styrelsen föreslår årsstämman den 6 maj 2026 en utdelning om 1,00 (1,40) SEK per aktie. Föreslagen utdelning på 19 478 701 aktier uppgår till 19 478 701 (25 585 872,20) SEK.

Avstämningsdag för utdelning är 8 maj 2026 och utbetalningsdag är 13 maj 2026.

Årsstämma

Årsstämma äger rum onsdagen den 6 maj 2026 kl. 15.00 i koncernens lokaler, Västmannagatan 4, Stockholm. Kallelsen har offentliggjorts genom ett pressmeddelande som också kungjorts i Post och Inrikes Tidningar samt publiceras på CombinedX hemsida och i Svenska Dagbladet.

Optionsprogram

Vid bolagstämman 2024 beslutades om ett optionsprogram riktat till samtliga anställda i CombinedX. Totalt tecknades 301 178 teckningsoptioner där varje option kostade 5,04 kronor. Detta stärkte det egna kapitalet med netto 1,5 MSEK. TO ger rätt att köpa en aktie för 54,99 kronor under perioden 1 - 30 juni 2027.

Vid bolagstämman 2025 beslutades om ytterligare ett optionsprogram riktat till samtliga anställda. Totalt tecknades 226 500 teckningsoptioner där varje option kostade 4,07 kronor. Detta stärkte det egna kapitalet med netto 0,9 MSEK. TO ger rätt att köpa en aktie för 40,21 kronor under perioden 1 - 30 juni 2028.

Optionsinnehavare per 31 mars 2026	Antal optioner, st		
	TO 2024	TO 2025	Totalt
Mattias Dyberg, vd Elvenite	9 000	30 000	39 000
Jörgen Qwist, vd och koncernchef CX	9 000	9 000	18 000
Boel Sjöstrand, vd CX	9 000	9 000	18 000
Johan Ripe, vd Nethouse	9 000	9 000	18 000
Eva Sandberg, vd Netgain	9 000	9 000	18 000
Anna Hedström, cfo CX	6 000	6 000	12 000
Erik Nøkleby Holth, vd Align Consulting AS		9 000	9 000
Per Aronsson, vd Align Consulting AB		9 000	9 000
Björn Magnusson, administrativ chef	3 000		3 000
Övriga innehav och medarbetare	247 178	136 500	383 678
Summa	301 178	226 500	527 678



VÅRA SPECIALISTBOLAG



Specialistbolag: Nethouse

Erbjudande: Tjänster för en säker IT-infrastruktur

Grundat/del av CombinedX: 1998/2020



Specialistbolag: Ninetech

Erbjudande: Digitalisering av sälj- och marknadsprocesser

Grundat/del av CombinedX: 1993/2013



Specialistbolag: Align

Erbjudande: Tjänster inom affärssystemet IFS Cloud

Grundat/del av CombinedX: 2013/2025



Specialistbolag: Elvenite

Erbjudande: Tjänster inom affärssystemet Infor M3 och närliggande AI- och BI-tjänster

Grundat/del av CombinedX: 2007/2018



Specialistbolag: Netgain

Erbjudande: Automatisering med hjälp av plattformen ServiceNow

Grundat/del av CombinedX: 2008/2013



Specialistbolag: Enqore

Erbjudande: Tjänster inom Microsofts affärsapplikationer och avancerad dataanalys

Grundat/del av CombinedX: 2009/2023, Enqore fusionerade i januari 2026 in Two, som var en avknoppning från Ninetech 2017



VÅRA ERBJUDANDEN

Digital affärsutveckling och transformation

Digitalisering är en megatrend som förändrar allt. Varje företag och organisation behöver dra nytta av denna omställning. Vi hjälper er att använda data och ny teknologi för att göra er försäljning, produktion och administration effektivare. Det kallar vi digital affärsutveckling och vägen dit för transformation. Våra specialister kan hålla er i handen under hela resan från nulägesanalys och planering till projektledning och genomförande, eller göra projektinsatser under vägen.

Specialistbolag: Ninetech



Tjänstedesign och kundupplevelse

Vi hjälper er att bygga digitala tjänster och produkter från design till full-stack-webbar och appar optimerade för era kunder eller era medarbetare. Vi arbetar med beprövade ramverk för tjänstedesign med användarupplevelsen i fokus.

Specialistbolag: Netgain / Ninetech

Plattformer: Optimizely / ServiceNow / Microsoft



Affärssystem och affärsprocesser

Vi hjälper er att implementera och förvalta era affärssystem under hela dess livscykel. Våra specialister kombinerar spetskunskap om olika affärssystem med djup branschkompetens inom sektorerna livsmedel, tillverkande industri och handel. Vi kan också ta steget fullt ut och ansvara för någon eller några delar av er affärsprocess.

Specialistbolag: Elvenite / Align / Enqore

Plattformer: Infor Cloud Suite / IFS Cloud / Microsoft Dynamics 365



AI, Dataanalys och beslutsstöd

Vi kan göra er verksamhet mer datadriven. Våra specialister hjälper er genom hela processen från insamling av data till automatiserade beslut. Vi ger er också tillgång till teknik så som maskininlärning och AI för att konvertera er data till konkurrensfördelar.

Specialistbolag: Enqore / Elvenite / Align

Plattformer: Qlik / Microsoft / IFS Cloud



Automatisering

Att automatisera arbetsflöden som tidigare varit manuella kan sänka era kostnader, höja er servicegrad och skapar bättre användarupplevelse för era medarbetare och kunder. Våra specialister hjälper er att implementera marknadens ledande plattformer för automation.

Specialistbolag: Netgain

Plattformer: ServiceNow / Microsoft

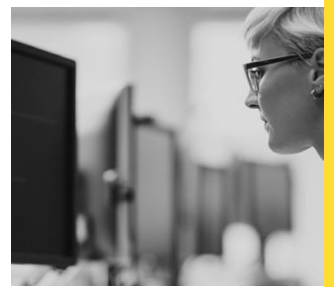


Applikationsutveckling och livscykelhantering

Vi utvecklar verksamhetsnära system och applikationer på moderna plattformar och använder agila utvecklingsmetoder för att säkerställa att ny funktionalitet kontinuerligt kan levereras till verksamheten. Vi kan ta ansvar för hela livscykelhanteringen från förstudie och implementation till löpande förvaltning och support.

Specialistbolag: Ninetech

Plattformar: Microsoft



Den digitala arbetsplatsen och identitetshantering

Den digitala arbetsplatsen främjar era medarbetares produktivitet och samverkan. Vårt erbjudande utgår från Microsoft 365 och våra specialister har marknadsledande kunskap om vilka möjligheter den plattformen kan ge er verksamhet. Informationssäkerhet blir allt viktigare när arbetsplatsen blir digital och vi hjälper er därför att säkerställa att endast rätt person har tillgång till rätt data vid rätt tidpunkt.

Specialistbolag: Nethouse

Plattformar: SolarWinds / One Identity / Microsoft



Management och förändringsledning

Med hjälp av funktionella organisationsprocesser kan du stötta både medarbetare och kunder i en digital transformationsresa. Genom processer med fokus på de enskilt viktigaste faktorerna - ett gott ledarskap tillsammans med att få med sig människorna, kan våra experter hjälpa dig att skapa förutsättningar för en digital transformation som verkligen fungerar fullt ut.

Specialistbolag: Enqore / Nethouse



Customer Relationship Management / CRM

Våra experter hjälper er att förbättra hela kundresan, från marknadsföring och försäljning till service och kundvård. Det görs genom lösningar och tjänster med Microsoft Dynamics 365 som plattform tillsammans med kundspecifika add-ons.

Specialistbolag: Enqore

Plattformar & teknologier: Microsoft

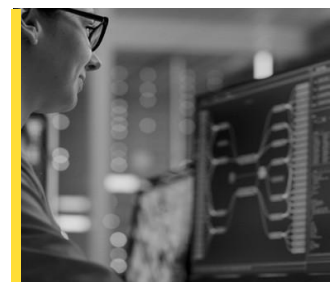


Managerade infrastrukturtjänster och säkerhet

IT-infrastrukturen är det lager som alla digitala system, applikationer och verktyg vilar på och den ska därför vara både tillgänglig och säker. Idag finns våra kunders infrastruktur oftast i en blandning av publika och privata moln. Våra specialister kan hjälpa er att bygga och underhålla sådana blandade miljöer och vi kan också ta fullt drift- och supportansvar för dessa.

Specialistbolag: Nethouse

Plattformar: SolarWinds / Microsoft



INTYGANDE

Styrelsen och verkställande direktören försäkrar att delårsrapporten ger en rättvisande översikt av koncernens och moderbolagets verksamhet, ställning och resultat samt beskriver väsentliga risker och osäkerhetsfaktorer som moderbolaget och de företag som ingår i koncernen står inför.

Stockholm den 30 april 2026

Niklas Hellberg
Styrelsens ordförande

Joakim Alkman
Styrelseledamot

Niklas Flyborg
Styrelseledamot

Jessica Petrini
Styrelseledamot

Christian Hellman
Styrelseledamot

Jörgen Qwist
Verkställande direktör, CombinedX AB (publ)

Denna rapport har ej varit föremål för en översiktlig revisorsgranskning.



FINANSIELL ÖVERSIKT

Koncernens rapport över totalresultat

(MSEK)	jan-mar		LTM apr-mar	jan-dec
	2026	2025	2025/2026	2025
Nettoomsättning	258,8	239,2	967,3	947,7
Aktiverat arbete för egen räkning	-	0,4	0,9	1,2
Övriga rörelseintäkter	0,5	0,4	2,3	2,2
Intäkter och aktiverat arbete	259,3	240,0	970,5	951,2
Underkonsulter, handelsvaror och övriga direkta kostnader	-35,3	-38,3	-141,5	-144,5
Övriga externa kostnader	-17,4	-17,0	-75,3	-74,9
Personalkostnader	-169,1	-149,4	-634,5	-614,8
Övriga rörelsekostnader	-0,2	-0,7	-1,4	-1,9
Resultatandel intresseföretag	0,0	0,1	1,2	1,3
Resultat före avskrivningar (EBITDA)	37,5	34,8	119,1	116,3
Avskrivningar på materiella anläggningstillgångar	-7,5	-7,5	-28,8	-28,7
Resultat före avskrivningar på immateriella anläggningstillgångar (EBITA)	30,0	27,3	90,3	87,6
Avskrivningar på immateriella anläggningstillgångar	-9,6	-3,7	-35,3	-29,4
Summa kostnader	-238,9	-216,4	-915,5	-893,0
Rörelseresultat (EBIT)	20,4	23,7	55,0	58,2
Finansiella intäkter	1,3	0,6	3,8	3,1
Finansiella kostnader	-2,9	-3,1	-13,8	-13,9
Resultat före skatt	18,8	21,2	45,0	47,4
Inkomstskatt	-4,0	-3,9	-9,8	-9,7
Periodens resultat	14,8	17,3	35,2	37,7
Periodens övriga totalresultat				
Omräkningsdifferenser	12,6	-0,1	7,2	-5,5
Periodens övriga totalresultat	12,6	-0,1	7,2	-5,5
Periodens totalresultat	27,4	17,2	42,4	32,2
Periodens resultat hänförligt till				
Moderbolagets aktieägare	14,8	17,3	35,2	37,7
Innehav utan bestämmande inflytande	-	-	-	-
Periodens totalresultat hänförligt till				
Moderbolagets aktieägare	27,4	17,2	42,4	32,2
Innehav utan bestämmande inflytande	-	-	-	-
Genomsnittligt antal aktier före utspädning	19 478 701	18 232 046	19 246 885	18 938 044
Genomsnittligt antal aktier efter utspädning	19 478 701	18 232 046	19 246 885	18 938 044
Resultat per aktie före utspädning (kr)	0,76	0,95	1,83	1,99
Resultat per aktie efter utspädning (kr)	0,76	0,95	1,83	1,99



Koncernens rapport över finansiell ställning

(MSEK)	31 mar 2026	31 mar 2025	31 dec 2025
TILLGÅNGAR			
Anläggningstillgångar			
Varumärken	46,5	56,7	64,5
Balanserade utvecklingskostnader	2,1	2,1	2,3
Goodwill	317,8	257,0	390,8
Övriga immateriella tillgångar	53,8	35,9	73,0
Nyttjanderättstillgångar	58,2	67,2	56,4
Inventarier, verktyg och installationer	6,5	8,1	12,4
Andelar i intresseföretag	7,8	7,1	7,8
Uppskjutna skattefordringar	0,6	1,0	0,9
Andra långfristiga värdepappersinnehav	1,4	0,7	0,6
Andra långfristiga fordringar	0,8	0,5	0,8
Summa anläggningstillgångar	495,4	436,2	609,6
Omsättningstillgångar			
Varulager	-	-	0,0
Kundfordringar	105,4	144,7	131,6
Aktuella skattefordringar	14,4	13,1	8,2
Övriga fordringar	4,7	2,0	3,5
Förutbetalda kostnader och upplupna intäkter	14,3	17,7	17,8
Upparbetad men ej fakturerad intäkt	4,3	5,1	4,5
Likvida medel	62,7	124,7	104,4
Omsättningstillgångar exklusive tillgångar som innehas för försäljning	205,8	307,4	270,0
Tillgångar som innehas för försäljning	192,6	-	-
Summa omsättningstillgångar	398,4	307,4	270,0
SUMMA TILLGÅNGAR	893,8	743,6	879,6
EGET KAPITAL OCH SKULDER			
Eget kapital	506,1	439,5	478,6
Långfristiga skulder			
Uppskjuten skatteskuld	18,6	17,6	25,6
Skulder till kreditinstitut	34,1	20,2	41,5
Leasingskulder	37,2	40,7	31,3
Övriga långfristiga skulder	40,7	14,2	39,9
Summa långfristiga skulder	130,6	92,8	138,3
Kortfristiga skulder			
Skulder till kreditinstitut	18,3	13,3	20,3
Leasingskulder	18,3	24,5	23,1
Kortfristiga räntebärande skulder	-	-	35,1
Leverantörsskulder	17,5	19,9	27,5
Övriga kortfristiga skulder	44,6	41,2	45,6
Upplupna kostnader och förutbetalda intäkter	95,1	108,6	108,8
Fakturerad men ej upparbetad intäkt	0,2	3,9	2,3
Summa kortfristiga skulder exkl skulder hänförliga till tillgångar som innehas för försäljning	194,0	211,3	262,7
Skulder hänförliga till tillgångar som innehas för försäljning	63,0	-	-
Summa kortfristiga skulder	257,0	211,3	262,7
SUMMA SKULDER OCH EGET KAPITAL	893,8	743,6	879,6



Koncernens rapport över förändring i eget kapital

(MSEK)	jan-mar		jan-dec
	31 mar 2026	31 mar 2025	31 dec 2025
Ingående eget kapital enligt balansräkning	478,6	424,5	424,5
Periodens resultat	14,8	17,3	37,7
Övrigt totalresultat			
Omräkningsdifferenser	12,6	-0,1	-5,5
Summa totalresultatet	27,4	17,2	32,2
Transaktioner med aktieägare			
Innehav utan bestämmande inflytande	-	-4,8	-4,8
Utdelning	-	-	-25,6
Nyemission	-	2,6	51,4
Nyemissionsutgifter	-	-0,0	-0,0
Teckningsoptionsprogram	-	-	0,9
Summa transaktioner med aktieägare	-	-2,2	22,0
Utgående eget kapital	506,1	439,5	478,6

Koncernens kassaflödesanalys

(MSEK)	jan-mar		jan-dec
	2026	2025	2025
Resultat efter finansiella poster	18,8	21,2	47,4
Ej kassaflödespåverkande poster	17,7	14,8	60,7
Betald skatt	-13,6	-13,8	-23,6
Kassaflöde från den löpande verksamheten före förändringar i rörelsekapital	23,0	22,3	84,5
Förändringar i rörelsekapital	-5,1	-6,1	14,7
Kassaflöde från löpande verksamheten	17,9	16,1	99,2
Förvärv av aktier i dotterbolag	-0,0	-4,8	-84,0
Förvärv av immateriella anläggningstillgångar	-0,1	-0,4	-1,6
Förvärv av materiella anläggningstillgångar	-1,8	-0,6	-7,8
Avyttring anläggningstillgångar	-	0,0	0,0
Förändring av finansiella tillgångar	-0,8	-	0,0
Kassaflöde från investeringsverksamheten	-2,6	-5,8	-93,4
Erhållen premie teckningsoptioner	-	-	0,9
Utdelning till aktieägare	-	-	-25,6
Nya lån	-0,0	-	53,0
Amortering av leasingskulder	-6,2	-6,3	-24,6
Amortering av finansiella skulder	-44,5	-11,5	-36,3
Kassaflöde från finansieringsverksamheten	-50,7	-17,9	-32,5
Periodens kassaflöde	-35,4	-7,5	-26,8
Likvida medel vid periodens början	104,4	132,6	132,6
Kursdifferens i likvida medel	1,8	-0,4	-1,5
Likvida medel vid periodens slut	70,7	124,7	104,4



Moderbolaget

CombinedX AB (publ) är koncernens moderbolag där koncernledningen är anställd. Moderbolagets intäkter avser koncernintern fakturering av ledningskostnader och koncernövergripande och koncerngemensamma aktiviteter.

Första kvartalet

Nettoomsättningen i kvartalet uppgick till 9,5 (8,6) MSEK. Rörelseresultatet uppgick till 1,3 (-0,8) MSEK. Finansnettot uppgick till -0,9 (-0,0) MSEK, och periodens resultat efter skatt uppgick till 0,1 (-0,6) MSEK.

Moderbolagets resultaträkning, i sammandrag

(MSEK)	jan-mar		jan-dec
	2026	2025	2025
Nettoomsättning	9,5	8,6	30,8
Totala intäkter	9,5	8,6	30,8
Övriga externa kostnader	-3,1	-4,0	-14,6
Personalkostnader	-5,1	-5,3	-19,2
Av- och nedskrivningar av materiella & immateriella anläggningstillgångar	-0,0	-0,1	-0,2
Rörelseresultat	1,3	-0,8	-3,2
Finansnetto	-0,9	0,0	8,3
Boksluts dispositioner	-	-	43,9
Resultat före skatt	0,4	-0,8	49,0
Inkomstskatt	-0,3	0,1	-8,4
Periodens resultat	0,1	-0,6	40,6

Moderbolagets balansräkning i sammandrag

(MSEK)	31 mar 2026	31 mar 2025	31 dec 2025
Materiella anläggningstillgångar	0,7	0,1	0,1
Immateriella anläggningstillgångar	0,2	0,3	0,2
Finansiella anläggningstillgångar	514,7	337,1	514,0
Fordringar hos koncernföretag	6,6	112,0	59,4
Övriga kortfristiga fordringar	14,1	1,6	9,3
Kassa och bank	7,4	0,0	0,0
Summa tillgångar	543,8	451,1	583,1
Eget kapital	477,2	411,8	477,1
Långfristiga skulder, räntebärande	31,7	-	31,1
Kortfristiga skulder, räntebärande	-	-	17,2
Skulder till koncernföretag	18,1	28,4	42,8
Kortfristiga skulder	16,7	10,9	14,8
Summa skulder och eget kapital	543,8	451,1	583,1



REDOVISNINGSPRINCIPER

Koncernredovisningen har upprättats i enlighet med IFRS Redovisningsstandarder sådana de har antagits av EU och som presenterats i koncernens årsredovisning för 2025. Koncernens funktionella valuta är svenska kronor som även utgör rapporteringsvalutan för koncernen. Om inte annat anges är samtliga belopp avrundade till närmaste miljontal (MSEK) med en decimal. Denna rapport har upprättats i enlighet med IAS 34 Delårsrapportering och årsredovisningslagen.

Moderbolagets finansiella rapporter i sammandrag har upprättats i enlighet med årsredovisningslagen samt RFR 2, Redovisning för juridiska personer. Upplysningar enligt IAS 34.16A framkommer förutom i de finansiella rapporterna och dess tillhörande noter även i övriga delar av delårsrapporten.

Viss finansiell information och andra belopp och procentsatser som redovisas i denna rapport har avrundats och vissa avrundningsdifferenser kan därför förekomma i tabellerna som därför inte nödvändigtvis summerar. I det fall, e.t. ("ej tillämplig") anges i denna rapport innebär det att uppgiften inte är relevant.

Not 1 – Finansiella instrument – verkligt värde

CombinedX bedömer att det inte är någon väsentlig skillnad mellan bokförda och verkliga värden.

Kortfristiga fordringar och skulder

För kortfristiga fordringar och skulder, som till exempel kundfordringar och leverantörsskulder, som klassificeras som kortfristiga anses det redovisade värdet vara en rimlig approximation av det verkliga värdet.

Not 2 – Transaktioner med närstående

Transaktioner med närstående har baserats på vedertagna kommersiella villkor i branschen och har ingåtts under normala kommersiella villkor. För information om löner och andra ersättningar, kostnader och förpliktelser avseende pensioner och liknande förmåner för styrelse, vd och andra ledande befattningshavare se not 8 i CombinedX årsredovisning 2025 på sida 92–93, not 30 teckningsoptioner sida 104–105 och not 37 transaktioner med närstående sida 110–111.

Inga väsentliga transaktioner med närstående har förekommit under första kvartalet.

Not 3 – Nettoomsättning

Nettoomsättning per intäktskategori

(MSEK)	jan-mar		apr-mar	jan-dec
	2026	2025	2025/2026	2025
Timbaserade intäkter	207,1	182,1	746,0	721,0
Avtalsbaserade intäkter	26,1	27,1	103,0	104,0
Produkter/licensintäkter	24,2	28,0	112,6	116,4
Övriga intäkter	1,5	2,1	5,7	6,3
Nettoomsättning	258,8	239,2	967,3	947,7

Not 4 – Förvärv

Inga förvärv har skett under kvartalet.



Not 5 – Alternativa nyckeltal

Nedan redogörs för koncernens nyckeltal. Några av dessa är definierade i enlighet med IFRS och utöver dessa har koncernen identifierat några ytterligare nyckeltal som ger kompletterande information till bolagets investerare och bolagets ledning, då det möjliggör utvärdering av relevanta trender samt

bolagets prestation. Eftersom inte alla företag beräknar finansiella mått på samma sätt, är dessa inte alltid jämförbara med mått som används av andra företag. Dessa finansiella mått ska därför ses som ett komplement till de nyckeltal som definieras enligt IFRS.

Omsättningstillväxt

(MSEK)	jan-mar		apr-mar	jan-dec
	2026	2025	2025/2026	2025
Nettoomsättning innevarande period	258,8	239,2	967,3	947,7
/ Nettoomsättning motsvarande period fg år (-1)	239,2	224,7	944,4	929,9
Omsättningstillväxt, %	8,2%	6,5%	2,4%	1,9%

Organisk nettoomsättning

(MSEK)	jan-mar		apr-mar	jan-dec
	2026	2025	2025/2026	2025
Nettoomsättning	258,8	239,2	967,3	947,7
Avgår förvärvad & avyttrad tillväxt	-42,3	-32,2	-108,5	-98,4
Organisk nettoomsättning	216,5	207,0	858,8	849,3

Organisk omsättningstillväxt, %

(MSEK)	jan-mar		apr-mar	jan-dec
	2026	2025	2025/2026	2025
Organisk nettoomsättning	216,5	207,0	858,8	849,3
/Nettoomsättning fg år (-1)	239,2	217,7	915,5	894,0
Organisk omsättningstillväxt, %	-9,5%	-4,9%	-6,2%	-5,0%

EBITDA

(MSEK)	jan-mar		apr-mar	jan-dec
	2026	2025	2025/2026	2025
Rörelseresultat (rapporterad EBIT)	20,4	23,7	55,0	58,2
+ Av- och nedskrivningar anläggningstillgångar	17,1	11,1	64,1	58,2
EBITDA	37,5	34,8	119,1	116,3

EBITDA-marginal, %

(MSEK)	jan-mar		apr-mar	jan-dec
	2026	2025	2025/2026	2025
EBITDA	37,5	34,8	119,1	116,3
Nettoomsättning	258,8	239,2	967,3	947,7
EBITDA-marginal, %	14,5%	14,5%	12,3%	12,3%



EBITA

	jan-mar		apr-mar	jan-dec
(MSEK)	2026	2025	2025/2026	2025
Rörelseresultat (rapporterad EBIT)	20,4	23,7	55,0	58,2
+ Av- och nedskriv. immateriella anlägg.n.tillgångar	9,6	3,7	35,3	29,4
EBITA	30,0	27,3	90,3	87,6

EBITA-marginal, %

	jan-mar		apr-mar	jan-dec
(MSEK)	2026	2025	2025/2026	2025
EBITA	30,0	27,3	90,3	87,6
Nettoomsättning	258,8	239,2	967,3	947,7
EBITA-marginal, %	11,6%	11,4%	9,3%	9,2%

Justerad EBITA

	jan-mar		apr-mar	jan-dec
(MSEK)	2026	2025	2025/2026	2025
EBITA	30,0	27,3	90,3	87,6
+Transaktionskostnader	-	-	2,5	2,5
Justerad EBITA	30,0	27,3	92,8	90,1

Justerad EBITA marginal, %

	jan-mar		apr-mar	jan-dec
(MSEK)	2026	2025	2025/2026	2025
Justerad EBITA	30,0	27,3	92,8	90,1
Nettoomsättning	258,8	239,2	967,3	947,7
Justerad EBITA-marginal, %	11,6%	11,4%	9,6%	9,5%

Justerad EBIT

	jan-mar		apr-mar	jan-dec
(MSEK)	2026	2025	2025/2026	2025
Rörelseresultat (rapporterad EBIT)	20,4	23,7	55,0	58,2
+Transaktionskostnader	-	-	2,5	2,5
Justerad EBIT	20,4	23,7	57,4	60,6

Justerad EBIT marginal, %

	jan-mar		apr-mar	jan-dec
(MSEK)	2026	2025	2025/2026	2025
Justerad EBIT	20,4	23,7	57,4	60,6
Nettoomsättning	258,8	239,2	967,3	947,7
Justerad EBIT-marginal, %	7,9%	9,9%	5,9%	6,4%



Soliditet, %

(MSEK)	jan-mar		apr-mar	jan-dec
	2026	2025	2025/2026	2025
Eget kapital	506,1	439,5	506,1	478,6
/ Totala tillgångar	893,8	743,6	893,8	879,6
Soliditet, %	56,6%	59,1%	56,6%	54,4%

Nettokassa / Nettoskuld

(MSEK)	jan-mar		apr-mar	jan-dec
	2026	2025	2025/2026	2025
Räntebärande skulder	164,9	112,9	164,9	191,2
-Likvida medel	70,7	124,7	70,7	104,4
Nettokassa (-) / Nettoskuld (+)	94,2	-11,8	94,2	86,8
I räntebärande skulder och nettokassa/ skuld ingår IFRS 16 skulder med	-71,8	-65,2	-71,8	-54,3
Nettokassa (-) / -skuld (+) exkl. IFRS 16	22,4	-77,0	22,4	32,5

Nettoskuld (+) / EBITDA Rullande 12

(MSEK)	jan-mar		apr-mar	jan-dec
	2026	2025	2025/2026	2025
Nettokassa (-), inkl IFRS	94,2	-11,8	94,2	86,8
/ EBITDA R12	119,1	115,5	119,1	116,3
Nettoskuld / EBITDA, ggr	0,8	-0,1	0,8	0,7

Avkastning på eget kapital

(MSEK)	jan-mar		apr-mar	jan-dec
	2026	2025	2025/2026	2025
Periodens resultat	14,8	17,3	35,2	37,7
/ Genomsnittligt eget kapital	492,4	432,0	472,8	451,6
Avkastning på eget kapital, %	3,0	4,0	7,4	8,3



DEFINITIONER

IFRS-mått:	Definition/Beräkning
Resultat per aktie före utspädning	Resultat per aktie före utspädning beräknas som periodens resultat delat med genomsnittligt antal utestående aktier.
Resultat per aktie efter utspädning	Resultat per aktie efter utspädning beräknas som periodens resultat delat med genomsnittligt antal utstående aktier, justerat med det vägda genomsnittliga antalet utstående aktier för utspädningseffekten av samtliga potentiella aktier. Potentiell utspädning föreligger när lösenkursen för utställda teckningsoptioner är lägre än aktuell marknadskurs. Potentiella stamaktier ger upphov till utspädning endast om en konvertering av dem ger upphov till lägre vinst per aktie eller högre förlust per aktie.

Alternativa nyckeltal:	Definition/Beräkning	Motivering för användande
Antal anställda per balansdagen	Totalt antal anställda i bolaget på balansdagen.	Nyckeltalet kan användas för att bedöma bolagets leveranskapacitet inför kommande period.
Avkastning på eget kapital	Rullande tolv månaders resultat hänförligt till moderbolagets aktieägare i relation till genomsnittligt eget kapital.	Nyckeltalet visar hur effektivt bolaget använder det egna kapitalet.
EBITA	Rörelseresultat före finansiella poster, skatt samt av- och nedskrivningar av immateriella anläggningstillgångar.	EBITA visar resultatet på en operativ kassaflödesskapande nivå för den löpande verksamheten beaktat av- och nedskrivningar av materiella anläggningstillgångar.
EBITA-marginal	EBITA i procent av rörelsens nettoomsättning för perioden.	EBITA visar resultatet på en operativ kassaflödesskapande nivå för den löpande verksamheten beaktat av- och nedskrivningar av materiella anläggningstillgångar i förhållande till nettoomsättningen.
EBITDA	Rörelseresultat före finansiella poster, skatt samt av- och nedskrivningar av tillgångar.	EBITDA visar resultatet på en operativ kassaflödeshöjande nivå för den löpande verksamheten.
EBITDA-marginal	EBITDA delat med periodens nettoomsättning.	EBITDA visar resultatet på en operativ kassaflödeshöjande nivå i förhållande till nettoomsättningen.
EBIT-marginal	Rörelseresultat (EBIT) delat med periodens nettoomsättning.	EBIT-marginalen gör det möjligt att analysera det operativa resultatet som har genererats av verksamheten utan inverkan av kapitalstruktur eller skattekostnad i förhållande till nettoomsättningen.
Försäljningstillväxt	Utvecklingen för nettoomsättning i förhållande till samma period föregående år.	Nyckeltalet möjliggör för Bolaget att jämföra sin tillväxttakt mellan olika perioder samt med marknaden som helhet.
Investeringar, MSEK	Investeringar i materiella och immateriella anläggningstillgångar inkl. förvärv och avyttringar.	Nyckeltalet visar genomförda och kassaflödeshöjande investeringar.



Justerad EBITA	EBITA-resultat med avdrag för jämförelsestörande poster.	Justerad EBITA visar EBITA-resultatet före jämförelsestörande poster.
Justerad EBITA-marginal	EBITA-resultat med avdrag för jämförelsestörande poster delat med periodens nettoomsättning.	Justerad EBITA-marginal visar EBITA-resultatet före jämförelsestörande poster i förhållande till nettoomsättningen.
Justerad EBIT	Rörelseresultat med avdrag för jämförelsestörande poster.	Justerad EBIT visar rörelseresultatet före jämförelsestörande poster.
Justerad EBIT-marginal	Rörelseresultat med avdrag för jämförelsestörande poster delat med periodens nettoomsättning.	Justerad EBIT-marginal visar rörelseresultatet före jämförelsestörande poster i förhållande till nettoomsättningen.
Jämförelsestörande poster	Jämförelsestörande poster avser nedskrivningar av immateriella anläggningstillgångar, reavinst/ förluster och transaktionskostnader vid förvärv / avyttringar och IPO-kostnader.	Används för att justera EBIT för att få ett jämförbart rörelseresultat utan dessa poster.
Medelantalet anställda (FTE)	Antalet anställda i Bolaget omräknat till heltidstjänster, dvs. antal heltider som utfört arbete under året/perioden.	Nyckeltalet kan analyseras i relation till nettoomsättning respektive kostnader för att bedöma Bolagets effektivitet utifrån antal anställda.
Nettoskuld (+) / Nettokassa (-)	Räntebärande skulder minus likvida medel vid periodens utgång.	Nyckeltalet är ett mått på Bolagets finansiella ställning och visar om Bolaget efter avbetalning av räntebärande skulder har kvar en kassa eller ej.
Nettoskuld (+) / Nettokassa (-) exkl IFRS 16	Räntebärande skulder exkl. IFRS 16 minus likvida medel vid periodens utgång.	Nyckeltalet är ett mått på Bolagets finansiella ställning och visar om Bolaget efter avbetalning av räntebärande skulder exkl. IFRS 16-skulder har kvar en kassa eller ej.
Nettoskuld / EBITDA Rullande 12	Nettoskuld delat med EBITDA Rullande 12.	Nyckeltalet kan användas för bedömning av finansiell risk.
Omsättning per medelantal anställd	Nettoomsättning delat med medelantalet anställda under perioden.	Nyckeltalet används för att bedöma Bolagets effektivitet utifrån antal anställda.
Organisk tillväxt	Den procentuella förändringen av nettoomsättningen justerat för förvärv och avyttringar den gångna perioden jämfört med samma period föregående år.	Nyckeltalet visar vilken tillväxt Bolaget åstadkommer av egen kraft.
Personalkostnad per medelantal anställda	Personalkostnader delat med medelantalet anställda under perioden.	Nyckeltalet visar den genomsnittliga totala kostnaden per medarbetare.
Rörelsekapital	Omsättningstillgångar exklusive likvida medel minus icke-räntebärande kortfristiga skulder vid periodens utgång.	Nyckeltalet visar det kapital Bolaget använder för att finansiera den löpande verksamheten.
Rörelseresultat (EBIT)	Resultat före finansiella poster och skatt.	EBIT visar det operativa resultatet som har genererats av verksamheten utan inverkan av kapitalstruktur eller skattekostnad.
Soliditet	Eget kapital delat med balansomslutning.	Nyckeltalet är ett mått på bolagets finansiella ställning och visar hur stor del av balansomslutningen som finansierats av eget kapital.





Följ oss

För mer information besök vår webbplats **combinedx.com**



linkedin.com/company/combinedx/

Kontakt

CombinedX AB (publ)

Organisationsnummer: 556923-1219

Säte: Karlstad

Telefon: 010- 173 17 14

Jörgen Qwist, VD

jorgen.qwist@combinedx.com

Anna Hedström, CFO

anna.hedstrom@combinedx.com

Björn Magnusson, IR

bjorn.magnusson@combinedx.com

Finansiell kalender

11 feb 2026, kl. 08:30 – Bokslutskommuniké Q4 2025

10 apr 2026, kl. 13:00 – Årsredovisning 2025 publiceras

30 april 2026, kl. 08:30 – Kvartalsrapport Q1 2026

6 maj 2026, kl. 15:00 - 16:30 – Bolagsstämma

17 juli 2026, kl. 08:30 – Kvartalsrapport Q2 2026

5 nov 2026, kl. 08:30 – Kvartalsrapport Q3 2026

12 feb 2027, kl. 08:30 – Bokslutskommuniké Q4 2026

Årsredovisningen och delårsrapporter finns tillgängliga på hemsidan,
www.combinedx.com/sv/investerare/finansiella-rapporter/

Denna information lämnades för offentliggörande den 30 april 2026, kl. 08.30 CET

