

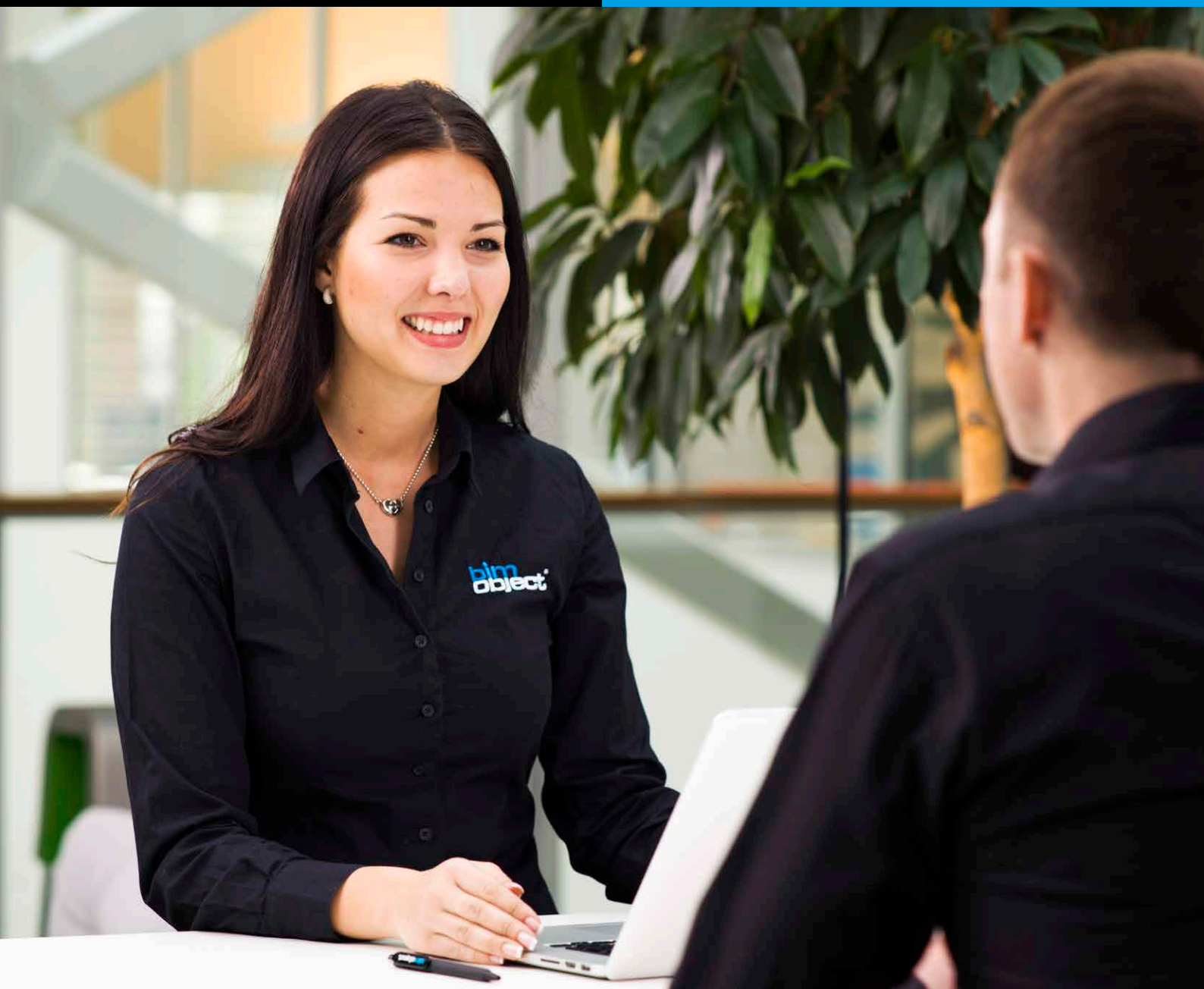
The logo for BIMobject, featuring the word "bimobject" in a lowercase, sans-serif font. The "bim" is in blue and "object" is in white, with a registered trademark symbol (®) to the upper right of the "t".

**bimobject**®

## Delårsrapport

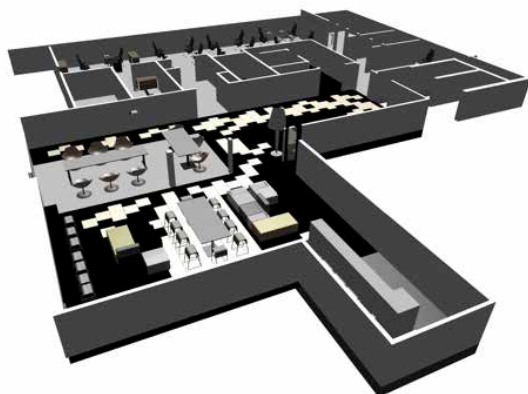
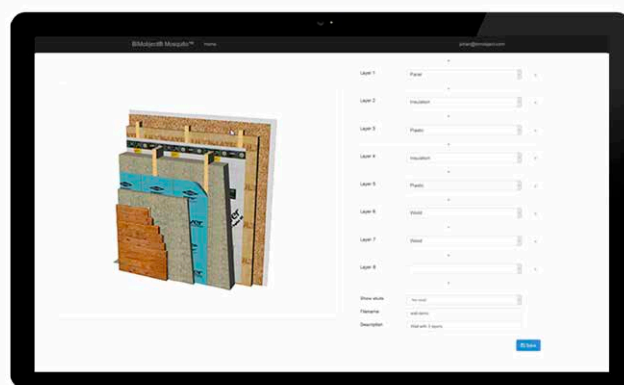
2015-01-01 till 2015-09-30

BIMobject AB  
556856-7696



# BIMobject®

- 3 Innehållsförteckning
- 3 Sammanfattning
- 5 VD har ordet
- 7 Om BIMobject®
- 8 Koncernens utveckling i siffror



# Innehållsförteckning

Sammanfattning	3
VD har ordet	5
Om BIMobject®	7
Koncernens utveckling i siffror	8
Koncernens resultaträkning i sammandrag	11
Koncernens balansräkning i sammandrag	12
Koncernens kassaflödesanalys i sammandrag	13
Koncernens förändring av eget kapital i sammandrag	14
Moderföretagets resultaträkning i sammandrag	15
Moderföretagets balansräkning i sammandrag	16
Moderföretagets kassaflödesanalys i sammandrag	17
Moderföretagets förändring av eget kapital i sammandrag	18

## Sammanfattning av delårsrapport

# Fortsatt hög tillväxt – dubblerad fakturering jämfört med föregående år

Med "Bolaget" eller "BIMobject" avses BIMobject AB med organisationsnummer 556856-7696.

### Årets första nio månader

#### 2015/01/01 – 2015/09/30

- Koncernens omsättning uppgick till 11 109 (6 313) TSEK vilket innebär en ökning med 76 % i jämförelse med samma period föregående år.
- Moderbolagets omsättning uppgick till 7 309 (5 523) TSEK, vilket innebär en ökning med 32 % i jämförelse med samma period föregående år.
- Koncernens resultat före skatt uppgick till -23 776 (-11 361) TSEK.
- Resultatet per aktie\* för koncernen uppgick till -1,18 SEK före utspädning och -1,07 SEK efter utspädning.
- Koncernens soliditet\*\* uppgick till 88 %.

### Tredje kvartalet

#### 2015/07/01 – 2015/09/30

- Koncernens omsättning uppgick till 3 963 (2 047) TSEK varav övriga rörelseintäkter uppgick till 62 TSEK.
- Koncernens fakturering före periodisering uppgick till 3 887 (1 851) KSEK, en ökning med 110 % jämfört med samma period föregående år.
- Moderbolagets omsättning uppgick till 2 279 (1 659) TSEK, vilket innebär en ökning med 38 % i jämförelse med samma period föregående år.
- Koncernens resultat före skatt uppgick till -7 931 (-4 166) TSEK.
- Resultatet per aktie\* för koncernen uppgick till -0,36 SEK före utspädning och -0,35 SEK efter utspädning.

\* Periodens resultat dividerat med genomsnittligt antal aktier. Per 2015-09-30 var totalt antal aktier 21 889 344.

\*\* Eget kapital dividerat med totalt kapital.

## Väsentliga händelser under tredje kvartalet

### 2015/07/01 – 2015/09/30

- Thomas Enterprise Solutions blir ny samarbetspartner i Nordamerika.
- 522 500 (av högst 760 000 stycken) teckningsoptioner av serie 2015/2018 tecknas av anställda och nyckelpersoner.
- Statistik framtagen av Bolaget visar bland annat att 85 av världens 100 största arkitektföretag använder bimobject.com.
- BIMobject® och Nemetschek Vectorworks Inc. ingår samarbetsavtal.
- Genom att ha implementerat COBie i sin molnlösning som standard klarar BIMobject® de krav som ställs på byggprojektering i Storbritannien för nivå 2 i de fastställda BIM-kraven.
- Det helägda dotterbolaget BIMobject Spain S.L. öppnar i Spanien.
- BIMobjects CFO Stefan Hansson köper 35 000 aktier i Bolaget.
- BIMobject® och Elitfönster ingår samarbete för att lansera Elitfönsters produkter som BIM-objekt.

## Väsentliga händelser efter periodens utgång

- BIMscript® och LENA börjar levereras med IFC 2x3-format.
- BIMobject® tecknar hyresavtal med Skanska i projektet STUDIO i Malmö. Flytt till de nya lokalerna är planerad att ske under hösten 2016.
- Bolaget stärker sin ledning genom att anställa Sven Holmgren som Senior Vice President och General Counsel.
- BIMobject® startar dotterbolag i Polen, BIMobject Poland sp. z o.o.
- BIMobject® och IBM ingår samarbete kring molnbaserad BIM.
- BIMobject® lanserar BIMobject® Mosquito Wall Systems, som är ett nytt molnbaserat verktyg för konstruktionslösningar.

Vi är enligt min mening världsledande när det gäller innovativa lösningar och vi har redan nu ingått avtal med några av branschens största aktörer.

Det tredje kvartalet 2015 har präglats av en fortsatt hög intensitet och i början av juli kunde vi bland annat meddela att vi fått en ny samarbetspartner i New York, Thomas Enterprise Solutions. Thomas Enterprise har mer än 110 års erfarenhet av att hjälpa industriella tillverkare att bredda sina kundkontakter samt att förmedla företagens produktinformation i syfte att nå nya kunder samt öka föreskrivning och orderingång. Bolaget kommer att bli viktigt för oss på den Nordamerikanska marknaden som en säljkanal och även som teknisk samarbetspartner, då man även besitter kompetens inom komponenter för processindustri, där Hexagon Intergraph system Smart 3D är marknadsledande.

Ett annat mycket viktigt samarbetsavtal har knutits med Nemetschek Vectorworks Inc. i Columbia, USA. Vectorworks är ett mycket populärt CAD/BIM program, som används av mer än 500 000 arkitekter, inredare och ingenjörer över hela världen. Överenskommelsen innebär bland annat att BIMobject® kommer att kunna erbjuda Vectorworks filformat på vår molnbaserade portal – BIMobject.com – och att Vectorworks utvecklar en BIMobject App till sin programvara, som gör att deras användare direkt kommer åt BIM-objekt på portalen. Avsikten är också att Vectorworks format skall återfinnas i utvecklingen av applikationer som BIMscript® och Mosquito™. Med detta vi gör det enklare för tillverkare att stödja fler filformat och därigenom nå en större kundkrets.

” Fler än 29 000 nya användare har anslutit sig från periodens start och det totala antalet överstiger nu 133 000.

En intressant aspekt är att det var Vectorworks som kom till oss med sin förfrågan, då deras användare mer och mer ställde krav att de vill kunna använda BIMobject Cloud. Alla de BIM-objekt som vi nu har utvecklat börjar bli

en ”maktfaktor” bland branschens aktörer. Vi får nu tillgång till Vectorworks stora användarbas, vilket kommer att ge oss ytterligare affärsmöjligheter och kundnytta. Alla nya användare måste registrera sig för våra tjänster och detta kommer att ytterligare stärka vår roll på marknaden och ta oss närmare vårt mål – att bli 10 gånger större än närmaste konkurrent.

Flera viktiga varumärken har anslutits till produktportalen under kvartalet och jag vill främst nämna stora viktiga varumärken som Elitfönster, NorDan, Reggiani, Midthaug, Vitrealspecchi, Best Of Steel, Mediclinics, CWS, Tarkett, Cybstores, Frøslev Trä, Lindner, Daikin, Gustavsberg, Lamilux, Gala, Saval och Grespania.

Även tillströmningen av nya användare är mycket stark. Fler än 29 000 nya användare har anslutit sig från periodens start fram tills idag och det totala antalet användare överstiger nu 133 000. Bara i Norden har vi mer än 12 000 professionella användare och i Europa använder 45 av de 50 största arkitektkontoren vår molnlösning för att hitta digitala produkter.

Vår aggressiva expansion och uppbyggnad av försäljningsorganisationen fortsätter och vi har under perioden startat ett helägt dotterbolag i Spanien, BIMobject Spain S.L. med huvudkontor i Madrid. Den spanska byggindustrin är stor och efterfrågan från spanska tillverkare att använda våra lösningar för deras digitala marknadsföring är fortsatt stark. Vi har sedan tidigare varit framgångsrika på den spanska marknaden med många varumärken representerade i portalen och naturligtvis det stora kontraktet med Roca Group, som är en av våra största kunder. Vår ambition är att aggressivt utöka våra marknadsandelar och vi är förhoppningsfulla om vår framtid på denna marknad. ➔





→ Under kvartalet har vi också genomfört ett antal stora marknadsaktiviteter runt om i Europa och lanserat vårt första BIMscript® Hackathon, där vi samlade närmare 70 utvecklare från byggbolag, tillverkare och konsulter som under en hel vecka fick lära sig vår nya teknologi BIMscript®. Eventet var mycket uppskattat och lyckat och kommer att fortsätta runt om i världen under 2016, och även kompletteras med online-event där vi ackrediterar utvecklare att börja använda BIMscript® i sina projekt. Strategin är kristallklar; vi ska ha flest användare och flest BIM-objekt av alla inom de närmaste åren. Då måste man bygga evangelister och ambassadörer runt sin unika teknologi. Detta ger nya möjligheter för alla inblandade parter och stärker vår roll som den centrala internetplattformen för BIM-objekt.

En viktigt teknisk innovation är också att vårt utvecklingsverktyg BIMscript® & LENA nu stöder buildingSMARTs öppna filformat IFC 2x3. Detta är ytterligare en anledning för tillverkare och konsulter inom BIM-objekt -utveckling att använda vår teknologi, som automatiskt skapar detta öppna format direkt i molnet.

En annan viktig milstolpe är att hela vår lösning är klar inför BIM level 2 mandatet i England som blir lagkrav i april 2016. Tiden till april kommer att bli intensiv med anpassning av alla de tillverkares objekt som ska bli kompatibla. De tillverkare som har sina BIM-objekt hos oss kan vara lugna, då vårt system är dynamiskt och framtidssäkert. Alla egenskaper som behövs för level 2 finns externt i vår centrala databas och kan adderas närsomhelst i BIM processen – allt via vår kompletta infrastruktur av molnlösningar som BOPC™ och våra BIMobject® Appar. Detta är helt unikt för vår lösning och kommer att visa marknaden tydligt vem som är ledande på detta område.

Jag vill även kort nämna att vi efter periodens utgång stärkt vår ledning genom att anställa Sven Holmgren som Senior Vice President och General Counsel. Holmgren, som tidigare bland annat under åtta års tid axlat rollen som verkställande direktör och koncernchef för Volito AB, är sedan tidigare styrelseordförande för BIMobject®. Holmgrens gedigna bakgrund gör att han blir en stark tillgång för oss.

Sammantaget har vi skapat en stabil teknisk plattform för BIMobject® att arbeta utifrån. Vi är enligt min mening världsledande när det gäller innovativa lösningar och vi har redan nu ingått avtal med några av branschens största aktörer. Vi har på kort tid tagit flera viktiga verksamhetsmässiga kliv mot vår vision att bli den globalt ledande aktören för BIM-objekt. Mycket arbete kvarstår, men vi vilar inte på historiska framgångar, utan blickar hela tiden framåt.

Malmö, 2015-11-26

**Stefan Larsson**

*Verkställande direktör*

BIMobject® ökar sina kunders konkurrenskraft genom ett nytt, effektivt sätt att marknadsföra kundens produkter med högkvalitativa lättillgängliga BIM-objekt. BIMobject® arbetar med en global strategi och kan som en neutral leverantör skapa BIM-objekt för BIM-programmens olika standarder och även hantera olika språk och lokala preferenser.

## Koncernstruktur

BIMobject AB är moderbolag i en koncern som även omfattar de helägda dotterbolagen BIMobject UK Ltd. i England, BIMobject Deutschland GmbH i Tyskland, BIMobject Hungary Kft. i Ungern, BIMobject Italy i Italien, BIMobject India Pvt. Ltd. i Indien, BIMobject Spain S.L. i Spanien och BIMobject Inc. i USA.

BIMobject® har såväl koncernledningsfunktion som operativ verksamhet. Dotterbolagen under uppstart har hittills inte haft någon väsentlig verksamhet. Styrelsen arbetar med att intensifiera verksamheten i dotterbolagen, vilken består i försäljning och projektledning på den lokala marknaden samt produktion av BIM-objekt för koncernen.

## Vision

BIMobjects vision är att vara den globalt ledande aktören för BIM-objekt och att varje bygg- och inredningsprodukt ska ha en digital version i form av ett BIM-objekt på BIMobject® Cloud.

## Målsättning att bli den globalt ledande aktören

BIMobject® bildades i juni 2011 och lanserade den molnbaserade portalen BIMobject® Cloud under februari 2012. Den 30 september 2015 hade portalen över 118 000 registrerade användare och över 6 000 produktfamiljer från över 350 tillverkare. BIMobject® är idag, genom dotterbolag och affärspartners, representerat i omkring 20 länder.

BIMobject® har en offensiv expansionsplan med primär målsättning att bli den globalt ledande aktören för BIM-objekt, vilket av styrelsen bedöms motsvara en miljardmarknad. Målsättningen är att vara väletablerade i Europa under 2015 och under 2017 ha etablerat representation i minst 100 länder. Strategin är att uppnå en aggressiv omsättningstillväxt med kontrollerad kostnads massa genom tillväxt av:

- Användare – vilket bygger värde för kunderna
- Tillverkare
- Produktfamiljer
- Private Clouds
- Appar
- Affärspartners

BIMobject® prioriterar därmed i nuläget global expansion framför kortsiktig lönsamhet. På längre sikt skiftas fokus till långsiktig lönsamhet.

## Affärsmodell

BIMobjects intäkter genereras dels från tillverkare av byggnads- och inredningsprodukter och dels från affärspartners. Inkomstkällorna inkluderar, men begränsas inte till:

1. **Projektarbete** – Skapande, underhåll och publicering av BIM-objekt från olika källor, för tillverkare och partners. Innehållet, som publiceras på vår portal, skapas främst vid våra enheter i Indien och Ungern.

2. **Prenumeration** – En årlig prenumerationsavgift för tillverkare för att dels publicera, dels använda de olika verktyg som BIMobject skapat med syfte att öka kundnyttan bl a genom:

- Private Clouds och Hercules, som används av producenter och byggnadsbolag för att kontrollera utbudet av produkter.
- BIManalytics® och BIMmail, som används för att utvärdera och kommunicera med portalanvändarna.
- Mosquito™ och BOPC™, som underlättar produktion och underhåll av BIM-objekt.

Initialt bedöms intäkter hänförliga till skapande, underhåll och publicering av BIM-objekt stå för en stor del av Bolagets intäkter. På längre sikt beräknas dock prenumerationsavgifter vara BIMobjects huvudsakliga intäkt.

## Koncernens utveckling i siffror under tredje kvartalet 2015

### Om rapporten

Denna delårsrapport avser tredje kvartalet 2015 (juli till september) för koncernen BIMobject AB.

### Redovisningsprinciper

Delårsrapporten har upprättats i enlighet med Årsredovisningslagen. De redovisningsprinciper som tillämpas i denna delårsrapport följer Bokföringsnämndens allmänna råd "K3" (BFNAR 2012:1).

### Principer för rapportens upprättande

Delårsrapporten har inte granskats av Bolagets revisor.

### Omsättning

Nettoomsättningen för koncernen under tredje kvartalet 2015 uppgick till 3 963 (2 047) TSEK, vilket innebär en ökning med 94 % jämfört med motsvarande period föregående år. Koncernens fakturering före periodisering uppgick till 3 887 (1 851) KSEK, en ökning med 110 % jämfört med samma period föregående år. En viss säsongsvariation kan urskiljas, där Q1 och Q3 omsättningsmässigt ligger något lägre än Q2 och Q4.



## Resultat

Koncernens resultat för tredje kvartalet 2015 uppgick till -7 950 (-4 166) TSEK. Styrelsen prioriterar hög tillväxt av användare samt hög omsättningstillväxt i enlighet med beslutad strategi, vilket får till följd att kostnaderna är höga i förhållande till omsättningen. Detta förhållande väntas fortgå ytterligare en tid eftersom detta är en förutsättning för att snabbt etablera sig på marknaden.

Koncernens resultat per aktie för tredje kvartalet 2015 uppgick till -0,36 SEK före utspädning och -0,35 SEK efter utspädning.

## Soliditet

Koncernens soliditet, beräknad som det egna kapitalets andel av balansomslutningen, uppgick till 88 (72) % per den 30 september 2015.

## Kassaflöde och investeringar

Kvartalets kassaflöde uppgick till -7 458 TSEK, vilket i huvudsak förklaras av den löpande verksamheten. Löpande verksamhet och investeringsverksamhet belastade kassaflödet med -7 588 TSEK respektive -284 TSEK. Finansieringsverksamheten gav ett positivt kassaflöde om 415 TSEK genom ett optionsprogram riktat mot anställda.

## Aktien

BIMobjects aktie är listad på NASDAQ First North Stockholm under tickern "BIM". Det totala antalet aktier vid periodens start (2015-07-01) var 21 889 344 och antalet aktier vid periodens utgång (2015-09-30) var 21 889 344. Det totala antalet aktier för motsvarande period föregående år (2014) var 14 563 280 respektive 14 563 280.

## Teckningsoptioner

Vid årsstämma i BIMobject AB den 16 juni 2015 beslutades om en riktad emission av teckningsoptioner med rätt till teckning av nya aktier i bolaget. Det finns därmed 522 500 teckningsoptioner av serie 2015/2018 utestående, vilka berättigar till teckning av lika många nya aktier i Bolaget. Optionerna är utställda till bolagets anställda och nyckelpersoner samt Procedural Labs AB\*. Nyttjandeperioden för teckningsoptioner av serie 2015/2018 löper från den 10 augusti 2018 till och med den 31 augusti 2018. Vid fullt nyttjande av utestående teckningsoptioner av serie 2015/2018 ökar BIMobjects aktiekapital med 22 990 SEK. Fullständiga villkor för teckningsoptioner av serie 2015/2018 finns att tillgå på bolagets hemsida [www.bimobject.com](http://www.bimobject.com).

*\* Procedural Labs AB ägs till 100 % av styrelseledamot och VD Stefan Larsson. De teckningsoptioner av serie 2015/2018 som tecknats av Procedural Labs AB reserveras för framtida tilldelning till personer som nyanställs i Bolaget.*

## Transaktioner med närstående

Inga transaktioner med närstående har förekommit under perioden.

## Största aktieägare

Nedanstående tabell visar BIMObjects ägarförteckning med ägare över 10 procent av andelen röster och kapital vid periodens utgång.

Namn	Antal aktier	Andel av röster och kapital
Procedural Labs AB	4 445 954	20,3 %
Clever Together AB	2 242 900	10,2 %
Övriga (ca 520 aktieägare)	15 200 490	69,4 %
<b>Totalt</b>	<b>21 889 344</b>	<b>100,00 %</b>

*Procedural Labs AB ägs till 100 % av styrelseledamot och VD Stefan Larsson.  
Clever Together AB ägs till 100 % av Hexagon AB.*

## Certified Advisor

Sedermera Fondkommission.

## Kommande rapporter

BIMObject AB upprättar och offentliggör en ekonomisk rapport vid varje kvartalsskifte. Kommande rapporter är planerade enligt följande:

- Bokslutskommuniké, 2015 2016-03-03

## Risker och osäkerhetsfaktorer

Ett antal riskfaktorer kan ha en negativ inverkan på BIMObjects verksamhet och bransch. Det är därför av stor vikt att beakta relevanta risker vid sidan av Bolagets tillväxtpotentialer. BIMObjects kontakter med kunder och affärspartners är relativt nyetablerade och dess framtidsutsikter kan vara svåra att utvärdera. Marknadsetableringar kan försenas och därigenom medföra intäktsbortfall. BIMObjects tjänster är relativt nya för aktörer på marknaden vilket innebär att det kan ta tid att få kundernas acceptans och att få genomslag på marknaden. BIMObject® kan komma att behöva anskaffa ytterligare kapital framöver. Det finns risk att Bolaget inte kan anskaffa ytterligare kapital, uppnå partnerskap eller annan medfinansiering.

En förlust av en eller flera nyckelpersoner, medarbetare och konsulter kan medföra negativa konsekvenser för BIMObjects verksamhet och resultat. En omfattande satsning från en konkurrent kan komma att medföra risker i form av försämrade försäljningsmöjligheter. En lågkonjunktur för Bolagets kunder i byggbranschen kan negativt påverka BIMObjects framtida intäkter och resurser för att investera samt Bolagets konkurrenskraft och förmåga att behålla anställda. Samtliga riskfaktorer kan av naturliga skäl inte bedömas utan att en samlad utvärdering av Bolagets verksamhet tillsammans med en allmän omvärldsbedömning har gjorts.

# Koncernens resultaträkning i sammandrag (TSEK)

	Jan- Sept 2015	Jan- Sept 2014	Juli- Sept 2015	Juli- Sept 2014
<b>Rörelsens intäkter</b>				
Rörelsens intäkter	11 109	6 313	3 963	2 047
<b>S:a Rörelseintäkter mm</b>	<b>11 109</b>	<b>6 313</b>	<b>3 963</b>	<b>2 047</b>
<b>Rörelsens kostnader</b>				
Produktionskostnader	-2 154	-1 419	-1 136	-123
<b>Bruttovinst</b>	<b>8 955</b>	<b>4 894</b>	<b>2 827</b>	<b>1 924</b>
Övriga externa kostnader	-14 461	-4 826	-4 297	-2 263
Personalkostnader	-16 527	-11 022	-5 745	-3 727
Avskrivningar	-691	-322	-242	-117
Övriga rörelsekostnader	-1 067	-118	-540	-27
<b>Rörelseresultat efter avskrivningar</b>	<b>-23 791</b>	<b>-11 394</b>	<b>-7 997</b>	<b>-4 210</b>
<b>Finansiella intäkter och kostnader</b>				
Resultat från finansnetto	15	33	66	44
<b>Resultat före skatt</b>	<b>-23 776</b>	<b>-11 361</b>	<b>-7 931</b>	<b>-4 166</b>
Skatt	-179	-4	-19	-
<b>Beräknat resultat</b>	<b>-23 955</b>	<b>-11 365</b>	<b>-7 950</b>	<b>-4 166</b>

# Koncernens balansräkning i sammandrag (TSEK)

TILLGÅNGAR	2015-09-30	2014-12-31
<b>Anläggningstillgångar</b>		
Immateriella anläggningstillgångar	2 290	565
Materiella anläggningstillgångar	573	458
Finansiella anläggningstillgångar	–	14
Uppskjuten skattefordran	–	28
<b>S:a Anläggningstillgångar</b>	<b>2 863</b>	<b>1 065</b>
<b>Omsättningstillgångar</b>		
<b>Fordringar</b>		
Kortfristiga fordringar	6 249	4 555
Kortfristiga placeringar	52 214	22 088
<b>Kassa och bank</b>	<b>8 860</b>	<b>11 228</b>
<b>S:a Omsättningstillgångar</b>	<b>67 323</b>	<b>37 871</b>
<b>S:A TILLGÅNGAR</b>	<b>70 186</b>	<b>38 936</b>
<b>EGET KAPITAL, AVSÄTTNINGAR OCH SKULDER</b>		
<b>Eget kapital</b>		
Eget kapital	61 762	32 915
<b>S:a Eget kapital</b>	<b>61 762</b>	<b>32 915</b>
<b>Avsättningar</b>		
Avsättningar	151	122
<b>Kortfristiga skulder</b>		
Kortfristiga skulder	8 273	5 899
<b>S:A EGET KAPITAL, AVSÄTTNINGAR OCH SKULDER</b>	<b>70 186</b>	<b>38 936</b>

# Koncernens kassaflödesanalys i sammandrag (TSEK)

	Jan- Sept 2015	Jan- Sept 2014	Juli- Sept, 2015	Juli- Sept, 2014
<b>Den löpande verksamheten</b>				
Resultat efter finansiella poster	-23 776	-11 361	-7 931	-4 166
Justeringar för poster som inte ingår i kassaflödet, m.m.	752	350	294	117
Betald skatt	-7	-4	153	28
<b>Kassaflöde från den löpande verksamheten</b>				
<b>före förändringar av rörelsekapital</b>	<b>-23 031</b>	<b>-11 015</b>	<b>-7 484</b>	<b>-4 021</b>
<i>Kassaflöde från förändringar i rörelsekapital</i>				
Ökning(-)/Minskning(+) av rörelsefordringar	-1 678	-598	846	-109
Ökning(+)/Minskning(-) av rörelseskulder	2 169	-51	-950	161
<b>Kassaflöde från den löpande verksamheten</b>	<b>-22 540</b>	<b>-11 562</b>	<b>-7 588</b>	<b>-3 969</b>
<b>Investeringsverksamheten</b>				
Förvärv av immateriella anläggningstillgångar	-2 249	-253	-101	-
Förvärv av materiella anläggningstillgångar	-281	-305	-122	-172
Köp och försäljning av fondandelar	-30 187	-	-61	-
<b>Kassaflöde från investeringsverksamheten</b>	<b>-32 717</b>	<b>-558</b>	<b>-284</b>	<b>-172</b>
<b>Finansieringsverksamheten</b>				
Nyemission och optionsprogram	52 888	-	414	-
Långfristiga skulder och avsättningar	-	31	-	31
<b>Kassaflöde från finansieringsverksamheten</b>	<b>52 888</b>	<b>-</b>	<b>414</b>	<b>31</b>
Periodens kassaflöde	-2 369	-12 089	-7 458	-4 110
Likvida medel vid periodens början	11 228	19 056	16 317	11 077
<b>Likvida medel vid periodens slut</b>	<b>8 859</b>	<b>6 967</b>	<b>8 859</b>	<b>6 967</b>
<b>Tilläggsupplysningar till kassaflödesanalys</b>				
<b>Betalda räntor och erhållen utdelning</b>				
Erhållen ränta	0	40	0	48
Erlagd ränta	1	-6	1	-4
<b>Justeringar för poster som inte ingår i kassaflödet m.m.</b>				
Av- och nedskrivningar av tillgångar	690	322	241	117
Avsättningar	62	28	53	-
Orealiserade kursdifferenser	-	-	0	-
<b>Summa</b>	<b>752</b>	<b>350</b>	<b>294</b>	<b>117</b>

# Koncernens förändring av eget kapital i sammandrag (TSEK)

	Jan- Sept 2015	Jan- Sept 2014	Jan- Dec 2014
<b>Förändring av koncernens eget kapital (TSEK)</b>			
<b>Belopp vid periodens ingång</b>	<b>32 915</b>	<b>19 061</b>	<b>19 061</b>
Aktiekapital	224	-8	98
Fria reserver	52 664	0	31 302
Reserver	-86	0	22
Periodens resultat	-23 823	-11 364	-17 568
<b>Belopp vid periodens utgång</b>	<b>61 894</b>	<b>7 705</b>	<b>32 915</b>



# Moderföretagets resultaträkning i sammandrag (TSEK)

	Jan- Sept 2015	Jan- Sept 2014	Juli- Sept 2015	Juli- Sept 2014
<b>Rörelsens intäkter</b>				
Rörelsens intäkter	7 309	5 523	2 279	1 659
<b>S:a Rörelseintäkter mm</b>	<b>7 309</b>	<b>5 523</b>	<b>2 279</b>	<b>1 659</b>
<b>Rörelsens kostnader</b>				
<b>Produktionskostnader</b>	<b>-4 539</b>	<b>-2 364</b>	<b>-1 742</b>	<b>-894</b>
<b>Bruttovinst</b>	<b>2 770</b>	<b>3 159</b>	<b>537</b>	<b>798</b>
Övriga externa kostnader	-17 459	-6 678	-6 103	-2 883
Personalkostnader	-8 651	-6 677	-2 778	-2 016
Avskrivningar	-525	-219	-175	-93
Övriga rörelsekostnader	-108	-52	-11	-10
<b>Rörelseresultat efter avskrivningar</b>	<b>-23 973</b>	<b>-10 467</b>	<b>-8 530</b>	<b>-4 204</b>
<b>Finansiella intäkter och kostnader</b>				
Finansnetto	89	67	99	61
<b>Resultat efter finansiella intäkter och kostnader</b>	<b>-23 884</b>	<b>-10 400</b>	<b>-8 431</b>	<b>-4 143</b>
<b>Bokslutsdispositioner och skatt</b>				
Koncernbidrag	-179	–	0	–
<b>Resultat efter bokslutsdispositioner och skatt</b>	<b>-24 063</b>	<b>-10 400</b>	<b>-8 431</b>	<b>-4 143</b>
<b>Beräknat resultat</b>	<b>-24 063</b>	<b>-10 400</b>	<b>-8 431</b>	<b>-4 143</b>

# Moderföretagets balansräkning i sammandrag (TSEK)

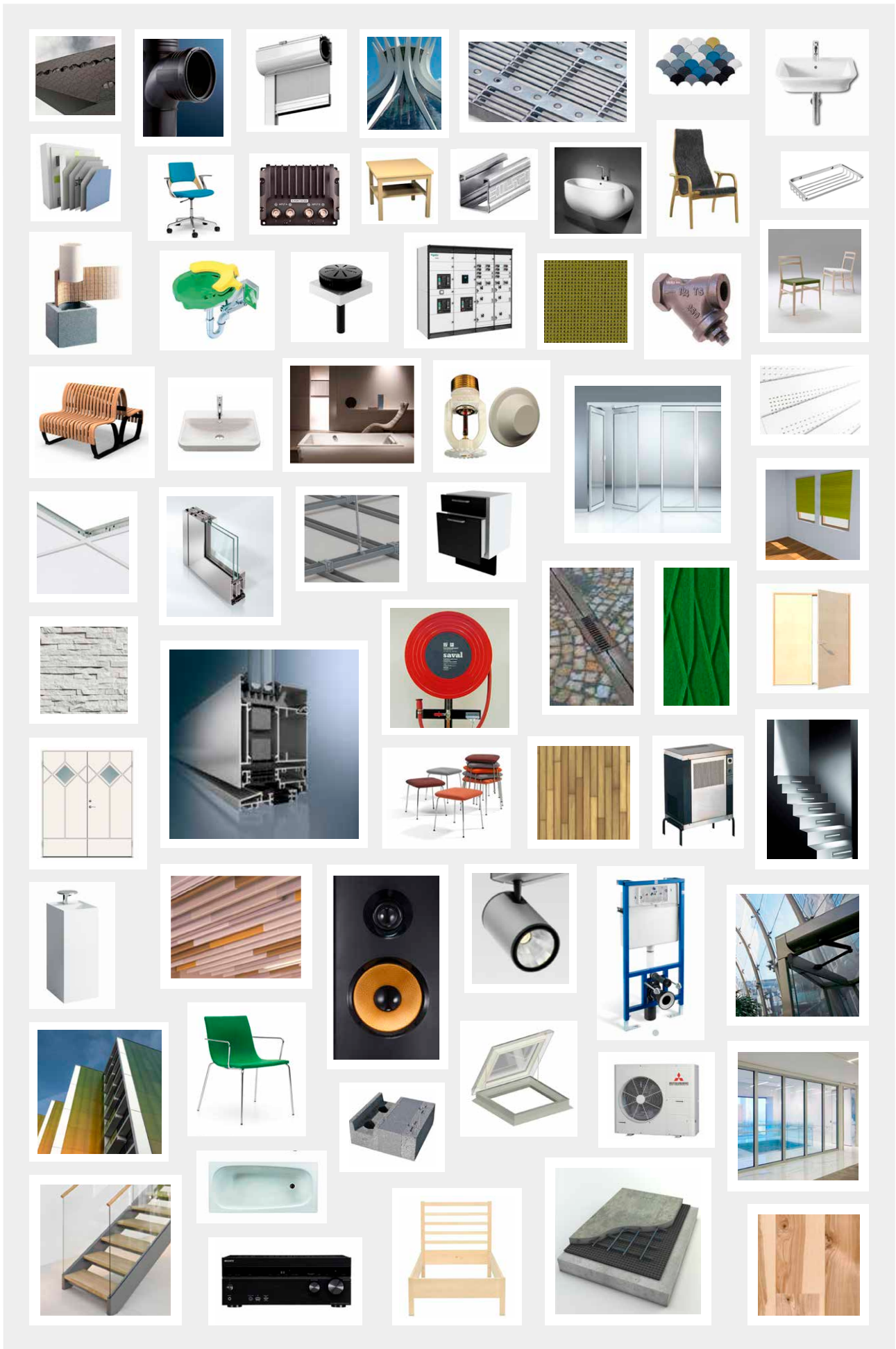
TILLGÅNGAR	2015-09-30	2014-12-31
<b>Anläggningstillgångar</b>		
Immateriella anläggningstillgångar	2 154	537
Materiella anläggningstillgångar	192	193
Finansiella anläggningstillgångar	1 278	1 159
<b>S:a Anläggningstillgångar</b>	<b>3 624</b>	<b>1 889</b>
<b>Omsättningstillgångar</b>		
<b>Fordringar</b>		
Kortfristiga fordringar	4 940	3 647
Finansiella omsättningstillgångar	52 214	22 088
<b>Kassa och bank</b>	<b>7 774</b>	<b>10 718</b>
<b>S:a Omsättningstillgångar</b>	<b>64 928</b>	<b>36 453</b>
<b>S:A TILLGÅNGAR</b>	<b>68 552</b>	<b>38 342</b>
<b>EGET KAPITAL, AVSÄTTNINGAR OCH SKULDER</b>		
<b>Eget kapital</b>		
Eget kapital	62 469	33 644
<b>S:a Eget kapital</b>	<b>62 469</b>	<b>33 644</b>
<b>Kortfristiga skulder</b>		
Kortfristiga skulder	6 083	4 698
<b>S:a Kortfristiga skulder</b>	<b>6 083</b>	<b>4 698</b>
<b>S:A EGET KAPITAL, AVSÄTTNINGAR OCH SKULDER</b>	<b>68 552</b>	<b>38 342</b>

# Moderföretagets kassaflödesanalys i sammandrag (TSEK)

	Jan- Sept 2015	Jan- Sept 2014	Juli- Sept 2015	Juli- Sept 2014
<b>Den löpande verksamheten</b>				
Resultat efter finansiella poster	-23 884	-10 400	-8 430	-4 143
Justeringar för poster som inte ingår i kassaflödet, m.m.	525	219	175	93
Betald skatt	30	-	-204	-
<b>Kassaflöde från den löpande verksamheten före förändringar av rörelsekapital</b>	<b>-23 329</b>	<b>-10 181</b>	<b>-8 459</b>	<b>-4 050</b>
Kassaflöde från förändringar i rörelsekapital				
Ökning(-)/Minskning(+) av rörelsefordringar	-1 297	-582	1 100	-41
Ökning(+)/Minskning(-) av rörelseskulder	1 176	-912	-139	-28
<b>Kassaflöde från den löpande verksamheten</b>	<b>-23 450</b>	<b>-11 675</b>	<b>-7 498</b>	<b>-4 119</b>
<b>Investeringsverksamheten</b>				
Förvärv av immateriella anläggningstillgångar	-2 088	-253	0	-
Förvärv av materiella anläggningstillgångar	-53	-24	0	-
Köp och försäljning av fondandelar	-30 241	-465	-29	-17
<b>Kassaflöde från investeringsverksamheten</b>	<b>-32 382</b>	<b>-742</b>	<b>-29</b>	<b>-17</b>
<b>Finansieringsverksamheten</b>				
Nyemission	52 888	-	414	0
<b>Kassaflöde från finansieringsverksamheten</b>	<b>52 888</b>	<b>-</b>	<b>414</b>	<b>-</b>
Periodens kassaflöde	-2 944	-12 417	-7 113	-4 136
Likvida medel vid periodens början	10 718	18 985	14 887	10 704
<b>Likvida medel vid periodens slut</b>	<b>7 774</b>	<b>6 568</b>	<b>7 774</b>	<b>6 568</b>
<b>Tilläggsupplysningar till kassaflödesanalys</b>				
<b>Betalda räntor och erhållen utdelning</b>				
Erhållen ränta	89	19	0	19
Erlagd ränta	-86	-11	-20	-11
<b>Justeringar för poster som inte ingår i kassaflödet m m</b>				
Av- och nedskrivningar av tillgångar	525	219	175	93

# Moderföretagets förändring av eget kapital i sammandrag (TSEK)

	Jan- Sept 2015	Jan- Sept 2014	Jan- Dec 2014
<b>Förändring av moderbolagets eget kapital (TSEK)</b>			
<b>Belopp vid periodens ingång</b>	<b>33 644</b>	<b>19 175</b>	<b>19 175</b>
Aktiekapital	224	0	98
Fria reserver	52 664	0	31 302
Periodens resultat	-24 063	-10 400	-16 933
<b>Belopp vid periodens utgång</b>	<b>62 469</b>	<b>8 775</b>	<b>33 644</b>





BIMObject AB  
Media Evolution City  
Stora Varvsgatan 6 A  
211 19 Malmö, Sverige

+46 40 685 29 00  
[www.bimobject.com](http://www.bimobject.com)

Frågor avseende denna rapport  
hänvisas till VD Stefan Larsson,  
telefon: 040 – 685 29 00