

VINST PER AKTIE UPP 123 %

SAMMANFATTNING AV PERIODEN JANUARI-SEPTEMBER 2011

- NETTOOMSÄTTNING 265,7 Mkr (214,2)
- RESULTAT EFTER FINANSNETTO 30,2 Mkr (11,6)
- RÖRELSEMARGINAL 12 % (6)
- VINST PER AKTIE FÖRE UTSPÄDNING 5,11 kr (2,29)
- KASSAFLÖDE FRÅN DEN LÖPANDE VERKSAMHETEN 42,7 Mkr (36,1)
- FÖRSTA HANDELSDAG PÅ NASDAQ OMX
- FÖRVÄRV AV IT-MAKERIET A/S

VD-KOMMENTAR

Vitecs tredje kvartal 2011 var starkt med en omsättningstillväxt om ca 8 % samtidigt som vinsten per aktie ökade kraftigt. Rörelseresultatet för perioden juli-september uppgick till 11,9 Mkr (-1,3), vilket motsvarar en rörelsemarginal om 14 %. Efter att 2010 blev ett mellanår lönsamhetsmässigt, dock med kraftig tillväxt, är nu koncernen åter på mer normala nivåer med rörelsemarginalen en bit över 10 %.

Den kraftigt ökade vinsten per aktie är ett resultat av många små förbättringar, men större bidrag kommer från 3L System som nu återvänt till lönsamhet samt genom att affärsområde Media vänt uppåt och att affärsområde Mäklare fortsatt att effektiviseras. Samtidigt har externa kostnader kunnat sänkas.

Affärsområde Mäklare agerar nu mer effektivt genom samordnad produktutveckling och kundsupport. Nya mobila produkter har framgångsrikt lanserats och skapat stort kundvärde. Med IT-Makeriet A/S i koncernen från och med den 1 juli 2011 har ett första steg tagits mot att skapa en ledande nordisk leverantör till fastighetsmäklare.

Affärsområde Fastighet uppvisade för perioden en högre rörelsemarginal och en viss organisk tillväxt. Affärsområdet befinner sig fortfarande i en fas av betydande investeringar i produktutveckling.

Affärsområde Energi har under perioden nått fortsatta säljframgångar för sina prognosprodukter utanför Sverige. Affärsområdet visade fortsatt mycket god lönsamhet. Marknaden bedöms som stabil.

För affärsområde Media är resultatet fortfarande negativt för kvartalet, dock med klart förbättrat resultat i september. Ett par större kundavtal med avropskaraktär har säkrats under perioden, vilket kommer att stärka intäkterna för de kommande perioderna.

Affärsområde Capitek, vars erbjudande består av programvaror för pensionsberäkningar och bolånekalkyler, uppvisar en stabil omsättning och en god rörelsemarginal.

Affärsområde 3 L System uppvisade för det tredje kvartalet ett svagt positivt rörelseresultat. 3L Förvaltningssystem visade fortsatt god stabilitet och bra lönsamhet medan intäkterna för den nya produkten SMP inte ännu kommit i den takt som förväntats, vilket belastar resultatet i 3L Media.

Avslutningsvis konstaterar jag att noteringen på Nasdaq OMX skapat ökad uppmärksamhet och genomlysning av Vitec, vilket redan gett positiva effekter för våra affärsområden och våra medarbetare. Samtidigt har likviditeten i aktien förstärkts vilket kommit alla våra aktieägare tillgodo.



Lars Stenlund, VD

FINANSIELL INFORMATION

Nettoomsättning och resultat

Juli-september 2011

Koncernens nettoomsättning under det tredje kvartalet uppgick till 83,2 Mkr (76,7) med ett rörelseresultat på 11,9 Mkr (-1,3). Detta motsvarade en rörelsemarginal på 14 % (neg). Omsättningsökningen, som uppgick till 8 % och fördelades på repetitiva intäkter 11 %, tjänsteintäkter 16 % och licensintäkter -35 %, var till största delen hänförlig till IT-Makeriet A/S som konsoliderades från och med den 1 juli 2011. Den totala nettoomsättningen ökade organiskt med 2 %.

Januari-september 2011

Koncernens nettoomsättning under perioden uppgick till 265,7 Mkr (214,2) med ett rörelseresultat på 32,2 Mkr (13,1). Detta motsvarade en rörelsemarginal på 12 % (6). Omsättningsökningen, som uppgick till 24 % och fördelades på licensintäkter 15 %, repetitiva intäkter 23 % och tjänsteintäkter 29 %, var till största delen hänförlig till Capitex AB som konsoliderades från och med den 1 juli 2010 och därför inte finns med i jämförelsesiffrorna januari-juni 2010. Förvärvet av IT-Makeriet A/S har även detta bidragit till ökad nettoomsättning och ökat rörelseresultat. Rensad från förvärv minskade nettoomsättningen med 1 %.

Likviditet och finansiell ställning

Koncernens likvida medel uppgick vid periodens slut till 35,3 Mkr (38,7). Detta inkluderade 12,6 Mkr från 3L System AB som moderbolaget inte hade omedelbar tillgång till. Utöver dessa likvida medel fanns checkkrediter på 25 Mkr av vilka 5 Mkr fanns i 3L System AB. Kassaflödet från den löpande verksamheten blev 42,7 Mkr (36,1). Investeringarna uppgick till 11,9 Mkr i immateriella anläggningstillgångar inklusive aktiverat eget arbete samt 8,8 Mkr i materiella anläggningstillgångar. Genom förvärvet av IT-Makeriet A/S investerades 8,2 Mkr i produkt rättigheter och 11,9 Mkr i koncerngoodwill.

Investeringarna har ökat väsentligt jämfört med föregående år, även med hänsyn till att koncernen har vuxit. De ökade immateriella investeringarna beror på att flera affärsområden befinner sig i en fas av intensiv produktutveckling. De ökade materiella investeringarna beror på investeringar i lokaler samt i koncerngemensam infrastruktur.

Eget kapital hänförligt till Vitecs aktieägare uppgick till 112,6 Mkr (86,3). Totalt eget kapital inklusive eget kapital hänförligt till innehav utan bestämmande inflytande uppgick till 133,7 Mkr (105,0). Soliditeten blev 43 % (35). Efter årsstämman i maj månad utdelades 5 314 tkr till Vitecs aktieägare. I mitten av juli registrerades den konvertering som påkallats under juni månad och som ingick i eget kapital som pågående nyemission redan i halvårsbokslutet med 3 546 Tkr.

VÄSENTLIGA HÄNDELSE R UNDER DET TREDJE KVARTALET

4 juli: Första dag för handel på Nasdaq OMX, Stockholm

Handeln i Vitec-aktien flyttades från handelsplatsen AktieTorget till Nasdaq OMX Stockholm. Första handelsdag på Nasdaq OMX Stockholm blev den 4 juli 2011. Handeln med Vitecs B-aktier på AktieTorget upphörde den 1 juli 2011. Bolagets aktieägare behövde inte vidta några åtgärder i samband med noteringen på Nasdaq OMX Stockholm. Någon emission av nya aktier skedde inte i samband med noteringen. Aktien handlas under samma kortnamn som tidigare, VIT B, ISIN-kod SE0000514630.

5 juli: Vitec förvärvar IT-Makeriet A/S

Vitec avtalade den 5 juli om förvärv av samtliga aktier i det norska programvarubolaget IT-Makeriet A/S som under verksamhetsåret 2010 omsatte 11,2 MNkr. Förvärvet bedömdes direkt resultera i en ökning av vinst per aktie. Köpeskillingen uppgår till maximalt 17,5 MNkr och betalas kontant och med en konvertibel om 2,8 MSEK som maximalt kan ge 40 000 aktier vid konvertering.

Programvarubolaget IT-Makeriet levererar branschspecifika affärssystem anpassade för fastighetsmäklare till den norska marknaden. IT-Makeriets affärsmodell med kunderbidanden som ger hög andel repetitiva intäkter, ca 60 %, och en sammanhållen och väl utbyggd kundsupport passar väl in i Vitec-koncernen. Genom samgåendet så har ett första steg tagits mot att skapa en ledande nordisk leverantör av affärssystem till fastighetsmäklare.

18 juli: Konvertering av skuldebrev

De konvertibla skuldebrev riktade till medarbetare och styrelseledamöter i Vitec som tecknades i juli 2008 och som löpte ut den 30 juni 2011 konverterades i sin helhet till B-aktier. Konverteringen innebar att antalet B-aktier i Vitec ökade med 115 625 st samt att aktiekapitalet i Vitec ökade med 57 812 kr. Totalt har det egna kapitalet ökat med 3 546 302 kr. Antalet aktier i Vitec uppgår efter konverteringen till 4 367 075 st varav 800 000 utgör A-aktier.

18 juli: Vitecs dotterbolag 3L System AB tecknar avtal värt 2,3 miljoner USD

Vitecs dotterbolag 3L System AB (publ) meddelade att man har tecknat ett avtal om fortsatt utveckling av Core med det amerikanska sökmediabolaget Local Insight Media, "LIM". LIM är kund till 3L Media sedan 2008.

VÄSENTLIGA HÄNDELSER EFTER PERIODENS UTGÅNG

13 oktober: Kallelse till extra bolagsstämma

Styrelsen i Vitec Software Group AB (publ) har beslutat att kalla till en extra bolagsstämma den 11 november 2011 för att behandla ett förslag om att anställda i Vitec-koncernen skall erbjudas teckna konvertibla skuldebrev i moderbolaget. Syftet med emissionen är att öka medarbetarnas intresse för bolaget. Konvertiblerna kommer inte att marknadsnoteras.

VERKSAMHETEN

Resultatöversikt segment, tkr

Vitecs verksamhet är organiserad i och styrs utifrån segmenten (affärsområdena) Mäklare, Fastighet, Energi, Media, Capitex och 3L System.

Segment Mäklare (AO Mäklare):

I segmentet ingår från och med den 1 januari 2011 Vitec Mäklarsystem AB samt område Fastighetsmäklare i Capitex AB. Den 1 juli 2011 utökades segmentet till att även innehålla IT-Makeriet A/S. Under 2010 bestod affärsområdet bara av Vitec Mäklarsystem AB.

Segment Fastighet (AO Fastighet):

Verksamheten i segmentet bedrivs genom Vitec Fastighetssystem AB men segmentet innehåller även Vitec Software AB och Vitec AB.

Segment Energi (AO Energi):

I segmentet ingår Vitec Energy AB.

Segment Media (AO Media):

I segmentet ingår Vitec Veriba AB och Retail i Linköping AB.

Segment Capitex (AO Capitex):

I segmentet ingår område Finans och försäkring i Capitex AB. När Capitex AB förvärvades den 1 juli 2010 bestod verksamheten av 3 områden: Capitex Finans och försäkring, Capitex Fastighetsmäklare och Capitex Fastighet. Den 1 januari 2011 flyttades Capitec Fastighetsmäklare till segmentet Mäklare. Den 1 april 2011 såldes Capitec Fastighet till 3L System AB och ingår därför sedan dess i segmentet 3L System. I segment Capitec ingick således under årets tre första månader område Capitec Fastighet och Capitec Finans och försäkring. Från och med den 1 april består segment Capitec endast av Capitec Finans och försäkring.

Segment 3L System (AO 3L System):

I segmentet ingår 3L Media och 3L Förvaltningssystem. Den 1 april 2011 förvärvade 3L System AB affärsområdet Capitec Fastighet från Capitec AB. Bolaget har namnändrats till Capifast AB och ingår i 3L System AB:s segment Förvaltningssystem.

För att lättare kunna följa ovanstående förändringar redovisas 2 tabeller (Tabell 1, Tabell 2) i segmentsredovisningen nedan. I Tabell 1 är jämförelsesiffrorna oförändrade, nettoomsättning och rörelseresultat ligger i det segment verksamheten tillhörde 2010. I Tabell 2 har jämförelsesiffrorna från 2010 flyttats till det nya segmentet enligt nedanstående beskrivning.

Tabell 1: Segmentsredovisning med oförändrade jämförelsesiffror för 2010

SEGMENT	EXTERN NETTOOMSÄTTNING (TKR)				RÖRELSERESULTAT (TKR)			
	2011 jul-sep	2010 jul-sep	2011 jan-sep	2010 jan-sep	2011 jul-sep	2010 jul-sep	2011 jan-sep	2010 jan-sep
AO Mäklare	36 095	13 824	102 045	40 947	10 864	3 459	23 460	7 268
AO Fastighet	15 570	15 118	51 555	50 178	2 284	1 682	7 937	6 338
AO Energi	3 893	3 809	13 823	12 727	870	1 029	3 666	3 062
AO Media	3 695	4 224	13 202	14 191	-813	-763	-1 540	-1 822
AO Capitex	3 498	20 219	14 499	20 219	463	2 489	2 853	2 489
AO 3L System	20 479	19 518	70 596	75 888	664	-9 725	2 089	-2 673
Gemensamt	-	-	-	-	-2 430	554	-6 255	-1 595
VITEC-KONCERNEN	83 230	76 712	265 720	214 150	11 902	-1 275	32 210	13 067

Tabell 2: Segmentsredovisning med justerade jämförelsesiffror.

I nedanstående tabell har jämförelsesiffrorna från 2010 korrigerats för att underlätta jämförelser mellan åren. Nettoomsättning och rörelseresultat har justerats på följande sätt.

SEGMENT	EXTERN NETTOOMSÄTTNING (TKR)				RÖRELSERESULTAT (TKR)			
	2011 jul-sep	2010 jul-sep	2011 jan-sep	2010 jan-sep	2011 jul-sep	2010 jul-sep	2011 jan-sep	2010 jan-sep
AO Mäklare	36 095	27 517	102 045	54 640	10 864	4 468	23 460	8 277
AO Fastighet	15 570	15 118	51 555	50 178	2 284	1 682	7 937	6 338
AO Energi	3 893	3 809	13 823	12 727	870	1 029	3 666	3 062
AO Media	3 695	4 224	13 202	14 191	-813	-763	-1 540	-1 822
AO Capitex	3 498	3 402	14 499	3 402	463	774	2 853	774
AO 3L System	20 479	22 642	70 596	79 012	664	-9 019	2 089	-1 967
Gemensamt	-	-	-	-	-2 430	554	-6 255	-1 595
VITEC-KONCERNEN	83 230	76 712	265 720	214 150	11 902	-1 275	32 210	13 067

Nettoomsättning och rörelseresultat för område Fastighetsmäklare i Capitex AB avseende perioden 1 juli- 30 september 2010 har i Tabell 2 flyttats från segmentet Capitex till segmentet Mäklare för såväl det tredje kvartalet som niomånadersperioden. Nettoomsättning och rörelseresultat för område Fastighet i Capitex AB avseende perioden 1 juli – 30 september 2010 har flyttats från segmentet Capitex till segmentet 3L System för såväl det tredje kvartalet som niomånadersperioden.

Beräkningar av tillväxt och marginaler i koncernens segment (affärsområden) har baserats på Tabell 2 med justerade jämförelsesiffror.

Omsättning per geografisk marknad baserat på kundernas säte

Nedanstående tabell visar koncernens nettoomsättning omräknat till Mkr för perioden januari - september för 2011 samt 2010 baserat på kundernas säte.

MARKNAD	NETTOOMSÄTTNING (MKR)		
	2011 jan-sep	2010 jan-sep	2010 jan-dec
Sverige	230,0	167,7	242,5
Övriga Europa	17,0	23,6	34,6
USA	18,5	22,7	36,0
Övriga världen	0,2	0,2	0,3
SUMMA	265,7	214,2	313,4

Affärsområde Mäklare, januari-september 2011

Affärsområde Mäklare har under perioden fortsatt samordna och trimma sin gemensamma organisation. Resurser har investerats i att vidareutveckla den mobila app för fastighetsmäklare som har mött betydande säljframgångar. Den totala tillväxten efter justerad historik, med område Capitek Fastighetsmäklare som en del i segmentet Mäklare både 2010 och 2011, uppgår till 87 %. Licensintäkterna steg med 100 % till 5,6 Mkr, tjänsteintäkterna med 263 % till 15,2 Mkr och de repetitiva intäkterna med 69 % till 80,0 Mkr. Tillväxten är till största delen hänförlig till förvärvet av Capitek, den 1 juli 2010, som under 2011 funnits med från årets början. En annan bidragande orsak till tillväxten är förvärvet av IT-Makeriet A/S den 1 juli 2011. Den organiska tillväxten uppgick till ca 18 %. Rörelsemarginalen blev 23 %.

Affärsområde Fastighet, januari-september 2011

Affärsområde Fastighet visar god rörelsemarginal och viss organisk tillväxt. De nya applikationerna för mobila enheter och surfplattor fortsätter att ge säljframgångar i takt med att kunderna successivt anammar modernare arbets sätt. Licensintäkterna ökade med 7 % till 6,9 Mkr, medan repetitiva intäkter ökade med 4 % till 24,9 Mkr. Tjänsteintäkter minskade med 3 % till 18,3 Mkr. Tillväxten var 3 %. Rörelsemarginalen uppgick till 15,4 %.

Affärsområde Energi, januari-september 2011

Affärsområde Energi utvecklas stabilt. Till det goda resultatet bidrar en stark kundbas med hög andel repetitiva intäkter och fortsatta försäljningsframgångar för abonnemang på bolagets el- och vindkraftprognoser. Licensintäkterna minskade med 46 % vilket beror på att nyförsäljning främst baseras på affärsmodellen SaaS (Software as a Service) som är abonnemangsbaserad. Tjänster och repetitiva intäkter steg med 26 % respektive 8 % till 4,4 Mkr och 8,9 Mkr. Tillväxten var 9 %. Rörelsemarginalen uppgick till 26,5 %.

Affärsområde Media, januari-september 2011

Affärsområde Medias konsultdel säkrade under perioden ett par större avtal som sträcker sig över flera år och som kommer att ge stabila och förutsägbara tjänsteintäkter under de kommande perioderna. Organisationsförändringarna inom affärsområdet ger successiva resultatförbättringar. Tjänsteintäkterna ökade med 4 % till 9,5 Mkr. Licensintäkterna minskade till 0,1 Mkr och de repetitiva intäkterna minskade med 5 % till 3,7 Mkr. Rörelsemarginalen var negativ.

Affärsområde Capitek, januari-september 2011

Affärsområde Capitek förvärvades den 1 juli 2010 varför jämförelsesiffror finns från och med denna tidpunkt. Affärsområdet bestod inledningsvis av tre delområden, Mäklare, Fastighet och Finans och försäkring. Från den 1 januari 2011 ingår mäklardelen i Vitecs affärsområde Mäklare. Den 1 april 2011 såldes delområde Fastighet till 3L System AB varför det nu ingår i affärsområde 3L System.

Affärsområde Capitek utgörs från och med andra kvartalet av programvaror, huvudsakligen bolånekalkyler och pensionsberäkningar, riktade till banker och försäkringsmäklare. Nettoomsättningen uppgick till 14,5 Mkr med ett rörelseresultat om 2,9 Mkr vilket motsvarar en rörelsemarginal om 19,7 %.

Affärsområde 3L System, januari-september 2011

I affärsområde 3L System ingår från och med den 1 april 2011 Capifast AB som förvärvades från Capitek AB. Affärsområde 3L System uppvisar åter positivt rörelseresultat efter de omstruktureringar som genomfördes under periodens första del. Nettoomsättningen i 3L System minskade med 7 % till 70,6 Mkr. Licensintäkterna var oförändrade och uppgick till 2,8 Mkr, de repetitiva intäkterna minskade med 22 % till 31,7 Mkr medan tjänsteintäkterna ökade med 16 % till 32,2 Mkr. Affärsområdets rörelseresultat i Vitec-koncernen utgörs av rörelseresultatet i 3L System AB belastat med avskrivningar på den produkt rättighet som identifierats i förvärvsanalysen. Rörelsemarginalen uppgick till 3,0 %.

Risker och osäkerhetsfaktorer

För den närmaste 6-månadersperioden föreligger en fortsatt osäkerhet kring den företagsrekonstruktion, enligt Chapter 11, som pågår för 3L System AB:s kund Local Insight Media i USA samt osäkerheter som är förknippade med den föreliggande generella osäkerheten på de finansiella marknaderna. I övrigt gäller samma risker som tidigare redovisats i årsredovisningen.

Moderbolaget

Nettoomsättningen uppgick till 19,5 Mkr (15,3) och utgjordes i sin helhet av fakturering till dotterföretag för utförda tjänster. Väsentliga investeringar under perioden var förvärvet av IT-Makeriet A/S för 20,6 Mkr. Moderbolaget exponeras för samma risker och osäkerhetsfaktorer som koncernen i allmänhet, se ovan under avsnittet Risker och osäkerhetsfaktorer.

Transaktioner med närstående

Inga väsentliga närståendetransaktioner har skett i koncernen och moderbolaget under perioden. Den 1 April 2011 avyttrade Capitek AB bolaget Capitek Fastighet AB till 3L System AB.

RAPPORT ÖVER TOTALRESULTAT I SAMMANDRAG, KONCERNEN

TKR	jul-sep 2011	jul-sep 2010	jan-sep 2011	jan-sep 2010	jan-dec 2010
RÖRELSENS INTÄKTER					
Licensintäkter	3 602	5 567	17 670	15 304	22 430
Repetitiva intäkter	53 894	48 504	157 120	127 270	173 887
Tjänsteintäkter	22 396	19 240	82 581	63 872	105 316
Övriga intäkter	3 339	3 401	8 350	7 704	11 777
NETTOOMSÄTTNING	83 231	76 712	265 721	214 150	313 410
Övriga rörelseintäkter	432	1 097	1 152	2 399	2 926
RÖRELSENS KOSTNADER					
Handelsvaror	-876	-2 341	-2 534	-7 188	-8 914
Främmande arbeten och abonnemang	-9 660	-13 847	-30 197	-29 087	-40 625
Övriga externa kostnader	-13 673	-12 695	-44 181	-35 629	-55 739
Personalkostnader	-44 246	-46 067	-149 535	-124 315	-179 857
Avskrivningar	-5 645	-4 851	-17 001	-12 585	-17 827
Avgår: aktiverat arbete för egen räkning	2 444	2 513	9 909	8 166	12 553
Övriga rörelsekostnader	-104	-1 796	-1 123	-2 844	-3 379
SUMMA KOSTNADER	-71 760	-79 084	-234 662	-203 482	-293 788
RÖRELSERESULTAT	11 902	-1 275	32 210	13 067	22 548
Finansiella intäkter och kostnader					
Finansiella intäkter	13	26	252	96	283
Finansiella kostnader	-748	-587	-2 282	-1 522	-2 391
SUMMA FINANSIELLA POSTER	-735	-561	-2 030	-1 426	-2 108
RESULTAT EFTER FINANSIELLA POSTER	11 167	-1 836	30 180	11 641	20 440
Skatt	-2 649	-98	-6 788	-3 269	-5 278
PERIODENS RESULTAT	8 518	-1 934	23 392	8 372	15 162
ÖVRIGT TOTALRESULTAT					
Omräkningsdifferenser	145	115	-44	-79	-
PERIODENS ÖVRIGT TOTALRESULTAT	145	115	-44	-79	-
PERIODENS SUMMA TOTALRESULTAT	8 663	-1 819	23 348	8 293	15 162
PERIODENS RESULTAT HÄNFÖRLIGT TILL:					
- Moderbolagets aktieägare	7 920	1 593	21 930	8 942	15 006
- Innehav utan bestämmande inflytande	598	-3 527	1 462	-570	156
PERIODENS SUMMA TOTALRESULTAT HÄNFÖRLIGT TILL:					
- Moderbolagets aktieägare	7 984	1 653	21 896	8 901	15 006
- Innehav utan bestämmande inflytande	679	-3 472	1 452	-608	156
VINST PER AKTIE					
- Före utspädning (kr)	1,81	0,40	5,11	2,29	3,76
- Efter utspädning (kr)	1,64	0,35	4,54	1,90	3,34
Genomsnittligt antal aktier	4 367 075	4 032 700	4 289 992	3 899 367	3 987 388
Antal aktier efter utspädning	4 912 218	4 872 316	4 912 218	4 872 316	4 608 254

RAPPORT ÖVER FINANSIELL STÄLLNING I SAMMANDRAG, KONCERNEN

TKR

TILLGÅNGAR	2011-09-30	2010-09-30	2010-12-31
ANLÄGGNINGSTILLGÅNGAR			
<i>Immateriella anläggningstillgångar</i>			
Goodwill	101 411	89 490	89 490
Balanserade utgifter för utvecklingsarbeten	25 712	20 557	22 552
Dataprogram	1 005	419	478
Produkt rättigheter	71 147	70 042	68 081
Kundavtal	500	1 100	950
<i>Materiella anläggningstillgångar</i>			
Inventarier	13 095	7 148	7 429
<i>Finansiella anläggningstillgångar</i>			
Andra långfristiga fordringar	20	161	40
<i>Uppskjuten skattefordran</i>	512	34	512
<i>Andelar i intresseföretag</i>	68	-	-
SUMMA ANLÄGGNINGSTILLGÅNGAR	213 470	188 951	189 532
OMSÄTTNINGSTILLGÅNGAR			
<i>Varulager</i>	68	87	68
<i>Kortfristiga fordringar</i>	64 814	72 869	71 588
<i>Likvida medel</i>	35 288	38 737	32 120
SUMMA OMSÄTTNINGSTILLGÅNGAR	100 170	111 693	103 776
SUMMA TILLGÅNGAR	313 640	300 644	293 308
EGET KAPITAL OCH SKULDER			
EGET KAPITAL HÄNFÖRLIGT TILL MODERBOLAGETS ÄGARE	112 587	86 287	92 392
EGET KAPITAL HÄNFÖRLIGT TILL INNEHAV UTAN BESTÄMMANDE INFLYTANDE	21 124	18 710	19 473
LÅNGFRISTIGA SKULDER	66 432	81 015	74 904
KORTFRISTIGA SKULDER	113 497	114 632	106 539
SUMMA EGET KAPITAL OCH SKULDER	313 640	300 644	293 308
STÄLLDA SÄKERHETER	262 720	226 022	230 295

RAPPORT ÖVER FÖRÄNDRING EGET KAPITAL I SAMMANDRAG, KONCERNEN

TKR	2011 jul-sept	2010 jul-sept	2011 jan-sep	2010 jan-sep	2010 helår
EGET KAPITAL HÄNFÖRLIGT TILL MODERBOLAGETS AKTIEÄGARE					
Vid periodens början	104 536	77 668	92 392	65 238	65 238
Optionselement konvertibelt skuldebrev	67	222	67	222	222
Nyemission	3 546	6 745	3 546	15 759	15 759
Pågående emission	-3 546	-	-	-	-
Lämnad utdelning	-	-	-5 314	-3 833	-3 833
Summa totalresultat	7 984	1 652	21 896	8 901	15 006
VID PERIODENS SLUT	112 587	86 287	112 587	86 287	92 392
EGET KAPITAL HÄNFÖRLIGT TILL INNEHAV UTAN BESTÄMMANDE INFLYTANDE					
Vid periodens början	20 445	22 182	19 474	22 681	22 681
Nyemission	198	-	-	-	-
Pågående nyemission	-198	-	198	-	-
Erhållen aktieutdelning	-	-	-	-3 363	-3 363
Periodens totalresultat	679	-3 472	1 452	-608	156
VID PERIODENS SLUT	21 124	18 710	21 124	18 710	19 474
TOTALT EGET KAPITAL VID PERIODENS SLUT	133 711	104 997	133 711	104 997	111 866

RAPPORT ÖVER KASSAFLÖDE I SAMMANDRAG, KONCERNEN

TKR	jul-sep 2011	jul-sep 2010	jan-sep 2011	jan-sep 2010	helår 2010
DEN LÖPANDE VERKSAMHETEN					
Rörelseresultat	11 902	-1 275	32 210	13 067	22 548
<i>Justeringar för poster som inte ingår i kassaflödet</i>					
Avskrivningar	5 645	4 851	17 001	12 585	17 827
	17 547	3 576	49 211	25 652	40 375
Erhållen ränta	13	26	252	96	283
Erlagd ränta	-748	-587	-2 282	-1 522	-2 391
Betald inkomstskatt	-3 301	-3 496	-9 908	-10 081	-10 735
KASSAFLÖDE FRÅN DEN LÖPANDE VERKSAMHETEN FÖRE FÖRÄNDRINGAR AV RÖRELSEKAPITAL	13 511	-481	37 273	14 145	27 532
<i>Förändringar i rörelsekapital</i>					
Förändring av varulager	23	6	-	-2	17
Förändring av rörelsefordringar	11 225	4 563	11 314	12 574	13 773
Förändring av rörelseskulder	-22 289	327	-5 877	9 352	-5 969
KASSAFLÖDE FRÅN DEN LÖPANDE VERKSAMHETEN	2 470	4 415	42 710	36 069	35 353
INVESTERINGSVERKSAMHETEN					
Förvärv av dotterföretag	-5 052	-31 087	-5 052	-39 087	-39 087
Förvärv av immateriella anläggningstillgångar och aktiverat eget arbete	-2 896	-6 697	-11 880	-12 350	-14 104
Förvärv av materiella anläggningstillgångar	-237	-390	-8 833	-1 556	-2 899
Försäljning av inventarier	-	-	-	-	297
KASSAFLÖDE FRÅN INVESTERINGSVERKSAMHETEN	-8 185	-38 174	-25 765	-52 993	-55 793
FINANSIERINGSVERKSAMHETEN					
Aktieutdelning till moderbolagets aktieägare	-	-	-5 314	-3 833	-3 833
Aktieutdelning till aktieägare utan bestämmande inflytande	-	-	-	-3 363	-3 363
Upptagna lån	-	20 000	-	36 000	36 000
Amortering av lån	-2 821	-3 402	-8 463	-8 706	-11 809
Nyemission	-	-	-	9 014	9 014
KASSAFLÖDE FRÅN FINANSIERINGSVERKSAMHETEN	-2 821	16 598	-13 777	29 112	26 009
PERIODENS KASSAFLÖDE	-8 536	-17 161	3 168	12 188	5 569
LIKVIDA MEDEL VID PERIODENS BÖRJAN	43 824	55 900	32 120	26 551	26 551
LIKVIDA MEDEL VID PERIODENS SLUT *	35 288	38 739	35 288	38 739	32 120

* Likvida medel den 30 september 2011 inkluderar 12,6 Mkr i 3L System AB

RESULTATRÄKNING I SAMMANDRAG, MODERBOLAGET

TKR	jul-sep 2011	jul-sep 2010	jan-sep 2011	jan-sep 2010	jan-dec 2010
NETTOOMSÄTTNING	6 450	6 087	19 517	15 297	21 325
Rörelsens kostnader	-7424	-4 121	-21 412	-13 469	-18 953
RÖRELSERESULTAT	-974	1 966	-1 895	1 828	2 372
Resultat från andelar i koncernföretag				3 671	18 421
Ränteintäkter	1	-	162	44	55
Räntekostnader	-733	-557	-2 200	-1 442	-2 291
RESULTAT EFTER FINANSIELLA POSTER	-1 706	1 409	-3 933	4 101	18 557
Bokslutsdispositioner				-	1 167
RESULTAT FÖRE SKATT	-1 706	1 409	-3 933	4 101	19 724
Skatt					-406
PERIODENS RESULTAT	-1 706	1 409	-3 933	4 101	19 318

BALANSRÄKNING I SAMMANDRAG, MODERBOLAGET

TKR	2011-09-30	2010-09-30	2010-12-31
TILLGÅNGAR			
ANLÄGGNINGSTILLGÅNGAR			
Immateriella anläggningstillgångar	3 774	4 656	4 365
Materiella anläggningstillgångar	1 240	1 130	1 122
Finansiella anläggningstillgångar	208 632	187 925	187 924
SUMMA ANLÄGGNINGSTILLGÅNGAR	213 646	193 711	193 411
OMSÄTTNINGSTILLGÅNGAR			
Kortfristiga fordringar	12 319	1 987	10 822
Likvida medel	18 249	6 979	3 333
SUMMA OMSÄTTNINGSTILLGÅNGAR	30 568	8 966	14 155
SUMMA TILLGÅNGAR	244 214	202 677	207 566
EGET KAPITAL OCH SKULDER			
EGET KAPITAL	71 279	61 821	76 912
OBESKATTADE RESERVER	4 650	5 817	4 650
LÅNGFRISTIGA SKULDER	47 434	61 532	56 711
KORTFRISTIGA SKULDER	120 851	73 507	69 293
SUMMA EGET KAPITAL OCH SKULDER	244 214	202 677	207 566
STÄLLDA SÄKERHETER	190 073	202 300	205 003

NOTER

NOT 1 REDOVISNINGS- OCH VÄRDERINGSPRINCIPER SAMT ÖVRIGA KOMMENTARER

Vitec tillämpar International Financial Reporting Standards (IFRS) som de har godkänts av Europeiska Unionen. Denna delårsrapport är upprättad enligt IAS 34 Delårsrapportering, årsredovisningslagen samt Rådet för finansiell rapporterings rekommendation RFR 2, Redovisning för juridiska personer. För att upprätta de finansiella rapporterna i enlighet med IFRS gör styrelsen och bolagsledningen bedömningar och antaganden som påverkar företagets resultat och ställning samt lämnad information i övrigt. Bedömningarna och antaganden baseras på historiska erfarenheter och ses över regelbundet. Nya och reviderade IFRS samt tolkningsuttalanden från IFRIC med tillämpning för koncernen från och med den 1 januari 2011 har inte haft någon effekt på koncernens resultat eller finansiella ställning.

Moderbolagets och koncernens redovisningsprinciper för rapporten är oförändrade jämfört med senast avgiven årsredovisning förutom på en punkt. Valutakursdifferenser ingick tidigare i den redovisade nettoomsättningen samt i övriga externa kostnader och utgörs i allt väsentligt av valutakursdifferenser hänförliga till 3L System. Dessa redovisas från och med 2011 som övriga rörelseintäkter utanför nettoomsättningen samt som övriga rörelsekostnader. Jämförelsesiffrorna är korrigerade på samma sätt.

NOT 2 INVESTERINGAR

Investeringarna uppgick till 11,9 Mkr i immateriella anläggningstillgångar inklusive aktiverat eget arbete samt 8,8 Mkr i materiella anläggningstillgångar.

Genom förvärvet av samtliga aktier och röster i IT-Makeriet A/S, som konsoliderades från och med den 1 juli 2011, investerades dessutom 8,2 Mkr i produkt rättigheter och 11,9 Mkr i skattemässigt ej avdragsgill koncerngoodwill som är hänförlig till förväntad lönsamhet och förväntade synergieffekter. Bolaget utvecklar och säljer affärssystem för fastighetsmäklare i Norge. Förvärvet är ett led i koncernens internationaliseringsprocess.

Den maximala köpeskillingen uppgår till 17,5 MNok (20,6 Mkr). Vitec har utbetalat 9,9 Mkr kontant samt utfärdat ett konvertibelt skuldebrev om 2,8 Mkr. Resterande köpeskillning är villkorad av att en överenskommen resultatnivå uppnås per den 31 december 2011 och uppgår till 7,9 Mkr. Vår bedömning är att villkoren kommer att uppfyllas varför kvarvarande del av köpeskillingen har skuldförts i balansräkningen per den 30 september 2011. De förvävsrelaterade utgifterna uppgår till 0,1 Mkr och redovisas som övriga externa kostnader i rapport över totalresultatet.

Med förvärvet följer intresseföretaget Oppgjørspartner AS, org nr 996 291 413 av vilket IT-Makeriet äger 34%. Oppgjørspartner verksamhet består av att administrera tillträdet vid fastighetsaffärer i Norge och har inte haft någon ekonomisk påverkan under tredje kvartalet.

Nettoomsättningen för perioden juli – september 2011 uppgår till 4,7 Mkr med ett rörelseresultat på 1,8 Mkr. Om bolaget hade förvärvats per början av räkenskapsåret hade koncernens intäkter ökat med ytterligare 7,2 Mkr och koncernens rörelseresultat med ytterligare 2,8 Mkr.

MKR

IT-MAKERIET A/S FÖRVÄRVSTIDPUNKT 2011-07-01	Redovisat värde i IT- Makeriet A/S före förvärvet	Verkligt värde, justering	Verkligt värde redovisat i koncernen
Maskiner och inventarier	8		8
Aktier i intresseföretag	68		68
Produkt rättighet		8 246	8 246
Kortfristiga fordringar	4 525	-	4 525
Likvida medel	4 858		4 858
Kortfristiga skulder	-6 709	-	-6 709
Uppskjuten skatteskuld		-2 309	-2 309
NETTO IDENTIFIERBARA TILLGÅNGAR OCH SKULDER	2 750	5 937	8 687
Koncerngoodwill			11 921
TOTALT			20 608
Köpeskillning (koncernens anskaffningsvärde)			-20 608
Arvoden för juridiska tjänster			-100
Moderbolagets anskaffningsvärde			-20 708
BERÄKNING AV NETTO KASSAUTFLODE			Verkligt värde
Moderbolagets anskaffningsvärde			-20 708
Konvertibelt skuldebrev som kan konverteras till 40 000			2 800
B-aktier med kvotvärde 0,5 kr			7 898
Skuldförd skillnad mellan erlagd köpeskillning och maximal köpeskillning			4 858
Förvärvade likvida medel			4 858
NETTO KASSAUTFLODE			-5 152

NOTER

NOT 3 LÅNGFRISTIGA SKULDER

Långfristiga skulder består av uppskjutens skatt 18 956 tkr, långfristiga räntebärande skulder 25 310 tkr samt konvertibla förlagslån 22 166 tkr.

I konvertibellånen ingår följande konvertibelprogram:

- Lån 0807 (Norrlandsfonden), 9 637 tkr. Löptid för lånet är 1 juli 2008 – 31 maj 2015. Konverteringskurs är 35 kr. Konvertering kan påkallas 1 april 2012 – 30 april 2015. Aktiekapitalet kan vid konvertering öka med maximalt 142 857 kr. Vid full konvertering uppgår utspädningen till ca 6,5 % av kapitalet och 2,4 % av rösterna.
- Lån 0909 (Incitamentsprogram personal/styrelse), 2 018 tkr. Löptid för lånet är 1 september 2009 – 30 september 2012. Konverteringskurs är 35 kr. Konvertering kan påkallas 1 augusti – 31 augusti 2012. Aktiekapitalet kan vid konvertering öka med maximalt 29 714 kr. Vid full konvertering uppgår utspädningen till ca 1,4 % av kapitalet och 0,5 % av rösterna.
- Lån 1007 (Förvärv Capitek AB) 7 778 tkr. Löptid för lånet är 1 juli 2010 – 30 juni 2013. Konverteringskurs är 50 kr. Konvertering kan påkallas 1 april – 30 juni 2013. Aktiekapitalet kan vid konvertering öka med maximalt 80 000 kr. Vid full konvertering uppgår utspädningen till ca 3,7 % av kapitalet och 1,4 % av rösterna.
- Lån 1107 (Förvärv IT- Makeriet A/S) 2 773 tkr. Löptid för lånet är 1 juli 2011 – 30 juni 2014. Konverteringskurs är 70 kr. Konvertering kan påkallas 1 april – 30 juni 2014. Aktiekapitalet kan vid konvertering öka med maximalt 20 000 kr. Vid full konvertering uppgår utspädningen till ca 0,8 % av kapitalet och 0,3 % av rösterna. Registrering av lånet hos Bolagsverket pågår vid denna rapportens offentliggörande.

NOT 4 EGET KAPITAL

Eget kapital uppgick den 30 september 2011 till 112 587 tkr. Den registrerade aktiestocken består av 800 000 A-aktier med röstvärde 10 samt 3 567 075 B-aktier med röstvärde 1.

UNDERSKRIFTER

Umeå den 27 oktober 2011

Lars Stenlund (VD)

REVISORS RAPPORT AVSEENDE ÖVERSIKTLIG GRANSKNING AV DELÅRSRAPPORT

INLEDNING

Jag har utfört en översiktlig granskning av den finansiella delårsinformationen i sammandrag (delårsrapport) för Vitec Software Group AB (publ) per den 30 september 2011 och den niomånadersperiod som slutade per detta datum. Det är styrelsen och verkställande direktören som har ansvaret för att upprätta och presentera denna delårsrapport i enlighet med IAS 34 och årsredovisningslagen. Mitt ansvar är att uttala en slutsats om denna delårsrapport grundad på min översiktliga granskning.

DEN ÖVERSIKTLIGA GRANSKNINGENS INRIKTNING OCH OMFATTNING

Jag har utfört min översiktliga granskning i enlighet med Standard för översiktlig granskning (SÖG) 2410 Översiktlig granskning av finansiell delårsinformation utförd av företagets valda revisor. En översiktlig granskning består av att göra förfrågningar, i första hand till personer som är ansvariga för finansiella frågor och redovisningsfrågor, att utföra analytisk granskning och att vidta andra översiktliga granskningsåtgärder. En översiktlig granskning har en annan inriktning och en betydligt mindre omfattning jämfört med den inriktning och omfattning som en revision enligt ISA och god revisionssed i övrigt har. De granskningsåtgärder som vidtas vid en översiktlig granskning gör det inte möjligt för mig att skaffa mig en sådan säkerhet att jag blir medveten om alla viktiga omständigheter som skulle kunna ha blivit identifierade om en revision utförts. Den uttalade slutsatsen grundad på en översiktlig granskning har därför inte den säkerhet som en uttalad slutsats grundad på en revision har.

SLUTSATS

Grundat på min översiktliga granskning har det inte kommit fram några omständigheter som ger mig anledning att anse att den bifogade delårsrapporten, inte i allt väsentligt, är upprättad för koncernens del i enlighet med IAS 34 och årsredovisningslagen samt för moderbolagets del i enlighet med årsredovisningslagen.

Umeå den 27 oktober 2011,

Birgitta Gustafsson
Auktoriserad revisor

INFORMATION

Offentliggörande

Informationen i denna delårsrapport är sådan som Vitec Software Group AB (publ) ska offentliggöra enligt lagen om värdepappersmarknaden och lagen om handel med finansiella instrument. Informationen lämnades för offentliggörande den 27 oktober 2011 kl. 09:00.

Kontaktinformation

VD Lars Stenlund, 070-659 49 39, lars.stenlund@vitec.se

Finansiell information

Kan beställas från: Vitec Software Group AB (publ), Investor Relations, Box 7965, 907 19 Umeå
Telefon: 090-15 49 00
E-post: ir@vitec.se
Finansiell information publiceras på www.vitec.se omedelbart efter offentliggörandet.

Kommande rapporttillfällen

2011-11-11	Extra bolagsstämma
2012-02-23	Bokslutskommuniké 2011
2012-05-02	Delårsrapport januari-mars 2012
2012-05-02	Årsstämma 2012

Extra bolagsstämma

En extra bolagsstämma kommer att hållas i Umeå den 11 november kl 15.00. för mer information, se www.vitec.se.

Årsstämma

För att få delta i Vitecs årsstämma den 2 Maj 2012 ska aktieägare anmäla sig hos Vitec senast den dag som anges i kallelsen. En aktieägare som vill få ett ärende behandlat vid årsstämman ska skriftligen begära detta hos styrelsen. Begäran ska ha kommit Vitec tillhanda minst sju veckor före årsstämman, dvs senast 14 mars 2012 så att ärendet kan införas i kallelsen.

Organisationsnummer

Vitec Software Group AB (publ). Org.nr. 556258-4804

NYCKELTALSDEFINITIONER

Avkastning på eget kapital

Redovisat resultat efter skatt i förhållande till genomsnittligt eget kapital hänförligt till moderbolagets aktieägare.

Avkastning på sysselsatt kapital

Resultat efter finansiella poster med tillägg för räntekostnader i förhållande till genomsnittligt sysselsatt kapital. Sysselsatt kapital definieras som balansomslutning minskad med icke räntebärande skulder och uppskjuten skatt.

Förädlingsvärde per anställd

Rörelseresultat med tillägg för avskrivningar och personalkostnader i förhållande till medelantalet anställda.

JEK (Justerat eget kapital per aktie)

Eget kapital hänförligt till moderbolagets aktieägare i förhållande till antalet emitterade aktier på bokslutsdagen.

Kassaflöde per aktie

Kassaflöde från den löpande verksamheten före förändring av rörelsekapital i förhållande till genomsnittligt antal aktier.

Omsättning per anställd

Nettoomsättning inklusive övriga rörelseintäkter i förhållande till genomsnittligt antal anställda.

P/E

Aktiekursen på bokslutsdagen i förhållande till resultat per aktie.

P/JEK

Aktiekursen på bokslutsdagen multiplicerat med antalet emitterade aktier på bokslutsdagen i förhållande till eget kapital hänförligt till moderbolagets aktieägare.

Resultat per aktie

Resultat efter skatt hänförligt till moderbolagets aktieägare i förhållande till genomsnittligt antal aktier.

Rörelsemarginal

Rörelseresultat genom nettoomsättning.

Soliditet

Eget kapital, inklusive eget kapital hänförligt till innehav utan bestämmande inflytande, i förhållande till balansomslutningen.

Skuldsättningsgrad

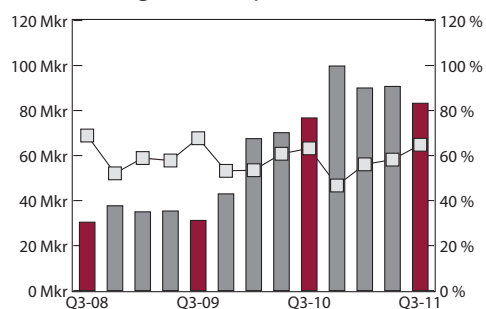
Genomsnittliga skulder i förhållande till genomsnittligt eget kapital och innehav utan bestämmande inflytande.

Vinstmarginal

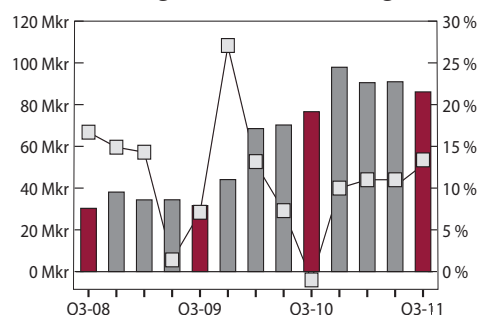
Periodens resultat efter skatt genom nettoomsättning.

DIAGRAM

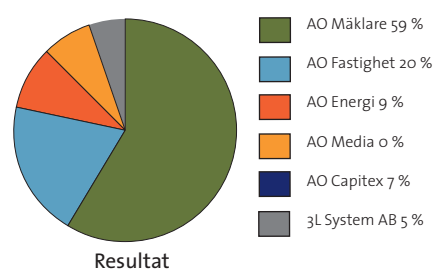
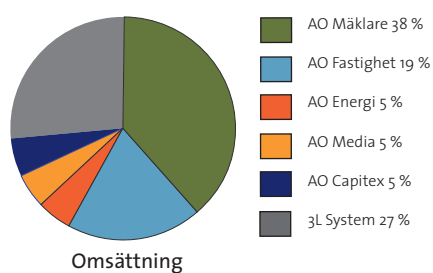
Omsättning (Mkr), repetitiv andel (%) - □



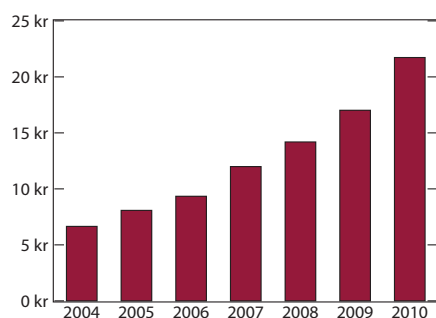
Omsättning (Mkr), rörelsemarginal (%) - □



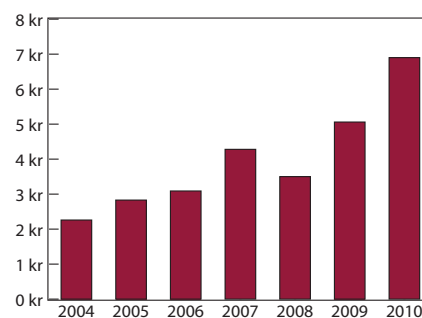
Fördelning omsättning och resultat januari-september 2011 (%)



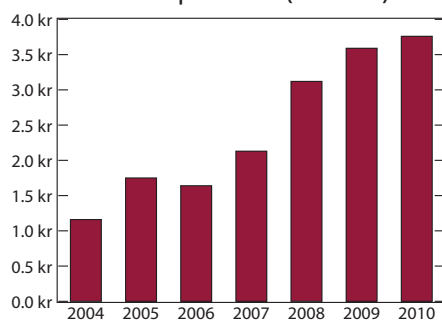
JEK per aktie (kr)*



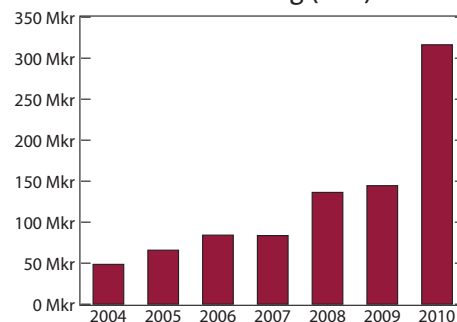
Kassaflöde per aktie (kr)*



Vinst per aktie (kr/aktie) *



Omsättning (Mkr) *



* Avser helår

NYCKELTAL

		2011	2010	2010
		jan-sep	jan-sep	helår
Nettoomsättning	(tkr)	265 720	214 150	313 410
varav affärsområde Mäklare	(tkr)	102 045	40 947	54 238
varav affärsområde Fastighet	(tkr)	51 555	50 178	69 887
varav affärsområde Energi	(tkr)	13 823	12 727	17 844
varav affärsområde Media	(tkr)	13 202	14 191	18 981
varav affärsområde Capitek	(tkr)	14 499	20 219	42 703
varav affärsområde 3L System	(tkr)	70 596	75 888	109 757
Tillväxt	(%)	24 %	111 %	119 %
Resultat efter finansiella poster	(tkr)	30 180	11 641	20 440
Resultat efter skatt	(tkr)	23 392	8 372	15 162
Resultat efter skatt hänförligt till moderbolagets ägare	(tkr)	21 930	8 942	15 006
Vinsttillväxt hänförligt till moderbolagets ägare	(%)	145 %	66 %	10 %
Vinstmarginal	(%)	9 %	4 %	5 %
Rörelsemarginal	(%)	12 %	6 %	7 %
Balansomslutning	(tkr)	313 640	300 644	293 390
Soliditet	(%)	43 %	35 %	38 %
Soliditet efter full konvertering	(%)	50 %	48 %	46 %
Skuldsättningsgrad	(ggr)	1,47	1,71	1,58
Avkastning på sysselsatt kapital *	(%)	23 %	11 %	14 %
Avkastning på eget kapital *	(%)	29 %	15 %	19 %
Omsättning per anställd	(tkr)	929	900	1 281
Förädlingsvärde per anställd	(tkr)	690	631	892
Personalkostnad per anställd	(tkr)	519	515	728
Medelantal anställda	(pers)	288	283	247
JEK per aktie	(kr)	25,78	20,30	21,73
Vinst per aktie	(kr)	5,11	2,29	3,76
Vinst per aktie efter utspädning	(kr)	4,54	1,90	3,34
Utbetald aktieutdelning per aktie	(kr)	1,25	1,00	1,00
Kassaflöde per aktie	(kr)	8,69	3,63	6,90
P/E *	(kr)	7,70	16,30	12,80
P/JEK	(kr)	2,04	2,45	2,21
BERÄKNINGSGRUNDER:				
Resultat vid ber av vinst per aktie	(tkr)	21 930	8 942	15 006
Kassaflöde vid ber av kassaflöde per aktie	(tkr)	37 273	14 145	27 532
Genomsnittligt antal aktier (vägt genomsnitt)	(st)	4 289 992	3 899 367	3 987 388
Antal aktier efter utspädning	(st)	4 912 218	4 872 316	4 608 254
Antalet emitterade aktier på bokslutsdagen	(st)	4 367 075	4 251 450	4 251 450
Antal aktier efter full konvertering	(st)	4 912 218	4 872 316	4 872 316
Börskurs vid respektive periods slut	(kr)	52,50	49,80	48,10

* Rader märkta med stjärna är extrapolerade till helårsvärden.

Vitec Software Group AB (publ) är ett programvarubolag som erbjuder branschspecifika affärssystem. Bland kunderna finns bygg- och fastighetsbolag, fastighetsmäklare, energibolag, tidningsföretag, banker och försäkringsmäklare samt sökmediabolag.

Kontakt: Lars Stenlund, VD 070-659 49 39