

HÖGRE VINST TROTS ENGÅNGSKOSTNADER

SAMMANFATTNING AV PERIODEN JANUARI-JUNI 2012

- Nettoomsättning 188,0 Mkr (182,5)
- Resultat efter finansnetto 20,4 Mkr (19,0)
- Rörelsemarginal 11 % (11)
- Vinst per aktie före utspädning 3,19 kr (3,30)
- Kassaflöde från den löpande verksamheten 46,4 Mkr (40,2)
- Ny organisation och nya affärsområden

SAMMANFATTNING AV PERIODEN APRIL-JUNI 2012

- Nettoomsättning 94,7 Mkr (92,7)
- Resultat efter finansnetto 9,9 Mkr (10,1)
- Rörelsemarginal 11 % (12)
- Vinst per aktie före utspädning 1,48 kr (1,61)
- Kassaflöde från den löpande verksamheten 4,7 Mkr (6,4)
- Dotterbolaget 3L System AB avnoterat från First North

VD-KOMMENTAR

Andra kvartalet gav ett resultat i nivå med samma kvartal förra året trots att det har belastats med engångskostnader om 2,4 Mkr, huvudsakligen i form av avgångsvederlag samt ränte- och advokatkostnader på 0,9 Mkr i den tvist där dom meddelades via pressmeddelande den 25 juni.

Den underliggande intjäningsförmågan har således stärkts, samtidigt som stora förändringar har genomförts i styrning, organisation och bemanning av de nya sammanslagna affärsområden som bildats efter det att 3 L System helt integrerats i Vitecs verksamhet. Omorganisationen innebär att Vitec nu har fem affärsområden - Mäklare, Fastighet, Media, Energi samt Finans och försäkring. Trots den tillfälliga störning i affärsverksamheten som omorganisationen inneburit, har rörelsemarginalen för kvartalet nått upp till acceptabla 11 %.

De genomförda organisationsförändringarna kommer att medföra ökad effektivitet i verksamheten och skapa goda förutsättningar för fortsatt kundfokus.

Den successiva övergången i koncernens affärsmodell mot "Software as a Service" går något snabbare än planen för 2012. Kortsiktigt innebär förändringen att den organiska omsättningstillväxten bromsas upp och att resultatet belastas, då kortsiktiga licensintäkter byts mot långsiktiga repetitiva intäkter. Intäktsförskjutningen bidrar dock långsiktigt till att stödja Vitecs målsättning – att skapa en uthållig lönsam tillväxt.



Perioden januari-juni 2012

Vitecs första halvår har till stor del präglats av det offentliga uppköpet av 3L System AB samt den efterföljande omorganisation och omställning som genomförts inom koncernen. Sex tidigare affärsområden har nu blivit fem, tre stora samt två mindre, och i flera av dessa har det genomförts byten på ledande poster samt omorganisation i verksamheten.

Affärsområde Mäklare påverkas negativt av en allmänt ökad finansiell osäkerhet och en minskad aktivitet på bostadsmarknaden. Detta resulterar för första halvåret i minskad licensförsäljning, lägre konsultbeläggning samt en reduktion av de transaktionsrelaterade intäkterna som uppstår när bostäder säljs. Affärsområdet belastas under periodens sista kvartal med personalavvecklingskostnader som uppgår till – 0,5 Mkr. För affärsområdet har dessa faktorer medfört att rörelsemarginalen stannade vid 15 % för det första halvåret 2012.

Affärsområde Fastighet har haft fortsatta framgångar med försäljning enligt den nya molnbaserade affärsmodellen SaaS, vilken ger höjda månadsvisa abonnemangsinntäkter. Kortsiktigt ger dock detta minskade licensintäkter och därmed försämrat rörelseresultat jämfört med motsvarande period föregående år. Affärsområdet belastas under periodens sista kvartal med personalavvecklingskostnader som uppgår till – 1,0 Mkr. Periodens omsättning var oförändrad relativt föregående år med en rörelsemarginal på 8 %. Affärsområdet befinner sig fortfarande i en fas av betydande investeringar i produktutveckling.

För Affärsområde Media har tecknandet av fleråriga förvaltningsavtal med större kunder gett en stabil resultatförbättring, med ett positivt rörelseresultat om ca 2,7 Mkr för det första halvåret, vilket motsvarar en rörelsemarginal om 8 %. Produktområdet SMP befinner sig dock fortfarande i en fas av betydande investeringar. Affärsområdet är nu bättre anpassat till de givna förutsättningarna, tack vare en förändrad affärsmodell, där återkommande tjänster utgör en större andel av intäkterna jämfört med övriga affärsområden.

Affärsområde Energi uppvisar en fortsatt stabil utveckling, samt genomför satsningar i form av fortsatta försäljningsansträngningar av sina prognosprodukter i främst norra Europa. Affärsområdet har länge tillämpat affärsmodellen SaaS och påverkas därför endast marginellt av små licensintäkter. Beläggningen avseende längre kunduppdrag är mycket god och bedöms vara så under hela 2012. Omsättningen ökade organiskt med 5 % och rörelsemarginalen uppgick till 25 %.

Affärsområde Finans och försäkring, med verksamhet riktad mot banker och försäkringsmäklare uppvisar en fortsatt stabil utveckling med en rörelsemarginal om 52 %, delvis beroende på en större licensaffär under periodens första kvartal. Under perioden har en förstärkning av försäljningsorganisationen genomförts som bedöms kunna ge positiva resultat tillskott när de nya produkterna som började utvecklas i slutet av 2011 lanseras.

FINANSIELL INFORMATION

Nettoomsättning och resultat

April-juni 2012

Koncernens nettoomsättning under perioden uppgick till 94,7 Mkr (92,7) med ett rörelseresultat på 10,4 Mkr (10,8). Detta motsvarade en rörelsemarginal på 11 % (12). Omsättningsökningen, som uppgick till 2 %, fördelades på repetitiva intäkter som ökade med 12 %, oförändrade licensintäkter samt tjänster minus 3 %. Ökningen var hänförlig till Vitec IT-Makeriet AS (tidigare IT-Makeriet AS) som konsoliderades från och med den 1 juli 2011 och som därför inte finns med i jämförelsesiffrorna april - juni 2011. Rensad från förvärv minskade nettoomsättningen med 4 % jämfört med föregående år. Kvartalet är belastat med engångskostnader i storleksordningen 2,4 Mkr avseende avgångsvederlag, uppsägningslöner samt kostnader kring tvisten i 3L Media.

Januari-juni 2012

Koncernens nettoomsättning under perioden uppgick till 188,0 Mkr (182,5) med ett rörelseresultat på 21,5 Mkr (20,3). Detta motsvarade en rörelsemarginal på 11 % (11). Omsättningsökningen, som uppgick till 3 %, fördelades på repetitiva intäkter som ökade med 12 %, licensintäkter minus 19 % och tjänster minus 1 %. Ökningen var hänförlig till Vitec IT-Makeriet AS som konsoliderades från och med den 1 juli 2011 och som därför inte finns med i jämförelsesiffrorna januari-juni 2011. Rensad från förvärv minskade nettoomsättningen med 2 % jämfört med föregående år. Perioden är belastad med engångskostnader i storleksordningen 2,4 Mkr avseende avgångsvederlag, uppsägningslöner samt kostnader kring tvisten i 3L Media.

Likviditet och finansiell ställning

Koncernens likvida medel inklusive kortfristiga placeringar uppgick vid periodens slut till 50,0 Mkr (43,8). Utöver dessa likvida medel fanns checkkrediter på 20 Mkr. Kassaflödet från den löpande verksamheten blev 46,4 Mkr (40,2). Investeringarna uppgick till 8,3 Mkr i immateriella anläggningstillgångar inklusive aktiverat eget arbete samt 1,9 Mkr i materiella anläggningstillgångar.

Under mars och april har Vitec förvärvat 1 066 367 aktier i 3L System AB och äger nu 2 290 101 aktier motsvarande 97,4 % av rösterna och kapitalet. Som vederlag har emitterats 721 823 B-aktier i Vitec motsvarande ett värde av 49,8 Mkr. I enlighet med IFRS betraktas transaktionen koncernmässigt som en ägartransaktion som bokförts direkt mot balanserade vinstmedel och innehav utan bestämmande inflytande. Någon ytterligare goodwill eller produkt rättighet redovisas således ej i koncernen. I moderbolaget har de tillkommande aktierna i 3L System ökat värdet på aktier i dotterföretag med 49,8 Mkr. Genom nyemissionen har aktiekapitalet ökat med 0,4 Mkr.

Eget kapital hänförligt till Vitecs aktieägare uppgick till 141,3 Mkr (104,5). Totalt eget kapital inklusive eget kapital hänförligt till innehav utan bestämmande inflytande uppgick till 142,5 Mkr (125,0). Soliditeten uppgick till 43 % (40). I maj månad utbetalades aktieutdelning med 2 kr per aktie, totalt 10,2 Mkr.

VÄSENTLIGA HÄNDELSER UNDER DET ANDRA KVARTALET

3 april: Diös blir först med ett gemensamt affärssystem från Vitec och 3L System

Diös Fastigheter som efter förvärvet av Norrvidden bildat norra Sveriges ledande fastighetsbolag tecknade den 3 april avtal om leverans av ett nytt gemensamt affärssystem som innefattar hela värdekedjan från ekonomi till förvaltning och marknadsföring. Lösningen, som är den första i sitt slag, utgörs av en kombinerad lösning från Vitec och 3L Förvaltningssystem.

24 april: Vitec kontrollerar 97,4 % av aktierna i 3L System

Vitec offentliggjorde den 23 januari 2012 ett erbjudande till aktieägarna i 3L System om att förvärva samtliga utestående aktier i 3L System. Den 21 mars fullföljdes erbjudandet och acceptperioden förlängdes till och med den 20 april 2012. Erbjudandet accepterades under den förlängda acceptperioden av aktieägare representerande 42 983 aktier, motsvarande 1,8 procent av rösterna och kapitalet i 3L System. Vitec förvärvade inte några aktier i 3L System utanför erbjudandet och ägde sedan tidigare 2 247 118 aktier i 3L System, förutom de som lämnats in genom det förlängda erbjudandet. Därmed uppgick Vitecs ägande i 3L System efter erbjudandet och per den 24 april till 2 290 101 aktier motsvarande 97,4 procent av rösterna och kapitalet.

31 maj: Ökat antal aktier och röster i Vitec

Som offentliggjorts inlämnades ytterligare 42 983 aktier i 3L System AB (publ), med anledning av Vitecs erbjudande som offentliggjordes den 17 februari 2012. Antalet inlämnade aktier uppgår härmed till 1 066 367 aktier. Vitec kontrollerar nu 97,4 % av aktierna i 3L System AB (publ). Som vederlag för de nu inlämnade aktierna emitterar Vitec ytterligare 29 095 nya B-aktier. Efter nyemissionen uppgår antalet aktier i Vitec till 5 088 898 aktier fördelat på 800 000 A-aktier med 10 röster och 4 288 898 B-aktier med en röst. Det totala antalet röster uppgår till 12 288 898 röster.

25 juni: 3L Medias tvist avgjord i tingsrätten. Motpart tilldöms ersättning i nivå med avsatt reservation.

Tingsrätten avgav sin dom i den tvist som 3L Media AB, en del av affärsområdet Vitec Media, haft med en tidigare samarbetspart. Domen innebär att andra kvartalet kommer att belastas med ca 400 tkr. Motparten ansökte i januari 2010 om stämning i tingsrätten och krävde en ersättning om 715.000 USD. 3L Media har bestridit detta. Tingsrättens dom innebär att 3L Media skall betala motparten 150.000 USD plus ränta samt att parterna skall stå för sina egna rättegångskostnader. 3L Media AB har tidigare reserverat en miljon kronor för tvisten och löpande kostnadsfört rättegångskostnaderna som uppgått till ca 1 Mkr. Domen innebär därmed att endast de extra räntekostnaderna om ca 400 tkr kommer att belasta andra kvartalet 2012.

VERKSAMHETEN

Resultatöversikt segment, tkr

Vitecs verksamhet är organiserad i och styrs utifrån segmenten (affärsområdena) Mäklare, Fastighet, Media, Energi samt Finans och försäkring. Till och med den 31 mars 2012 redovisades 3L System som ett eget segment. Efter att Vitecs ägarandel i 3L System AB ökat till 97,4 % har verksamheten i 3L System omorganiserats. Från och med den 1 april 2012 ingår 3L Förvaltning i segmentet Fastighet och 3L Media i segmentet Media. I segmentsredovisningen har utfallet för innevarande räkenskapsår justerats med hänsyn till ovanstående omorganisation, både vad gäller nettoomsättning och rörelseresultat, för årets första sex månader. Jämförelsesiffror har omräknats på samma sätt.

Segment Mäklare (AO Mäklare):

I segmentet ingår Vitec Mäklarsystem AB, område Fastighetsmäklare i Capitex AB samt sedan den 1 juli 2011 Vitec IT-Makeriet AS. Affärsområdet erbjuder affärssystem för fastighetsmäklare och nyproducenter av bostäder.

Segment Fastighet (AO Fastighet):

Verksamheten i segmentet bedrivs genom Vitec Fastighetssystem AB, Vitec Förvaltningssystem AB (tid. 3L Förvaltningssystem AB) samt Vitec Capifast AB (tid. Capifast AB). Affärsområdet erbjuder affärssystem för fastighetsägare, bygg- och förvaltningsbolag, fastighetsförvaltare och fastighetsutvecklare.

Segment Media (AO Media):

I segmentet ingår 3L Media AB, 3L Media Inc., Vitec Veriba AB samt Retail i Linköping AB. Affärsområdet erbjuder system för söktjänster (Yellow Pages Industry) samt affärssystem för tidningsföretag och företag med speciallösningar inom distribution och detaljhandel.

Segment Energi (AO Energi):

I segmentet ingår Vitec Energy AB. Affärsområdet erbjuder system för prognoser av el- och värmebehov, vindkraft samt system för teknisk förvaltning och underhåll av distributionsnät.

Segment Finans och försäkring (AO Finans och försäkring):

I segmentet ingår Vitec Capitex AB. Affärsområdet erbjuder system för skatteberäkningar, pensionsberäkningar och boendekalkyler. Verksamheten bedrevs tidigare inom ramen för Capitex AB. Vid inledningen av andra kvartalet 2012 flyttades verksamheten och medarbetarna in i ett nybildat bolag, Vitec Capitex AB.

Segmentsredovisning

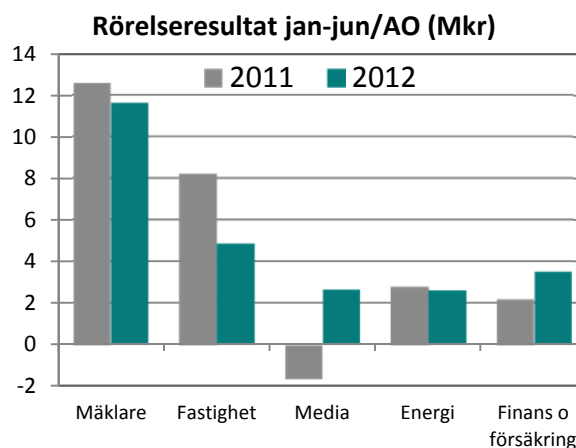
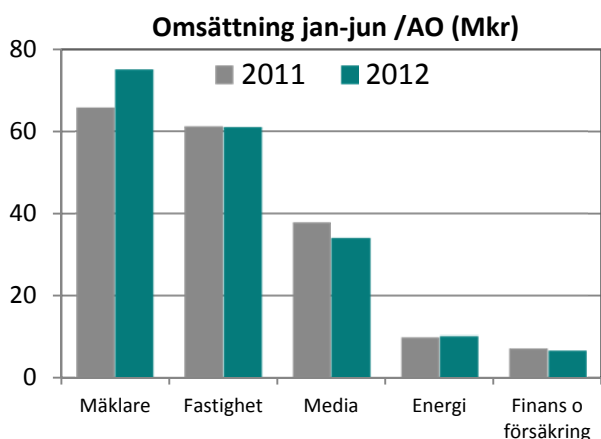
SEGMENT	EXTERN NETTOOMSÄTTNING (TKR)				RÖRELSERESULTAT (TKR)			
	2012 apr-jun	2011 apr-jun	2012 jan-jun	2011 jan-jun	2012 apr-jun	2011 apr-jun	2012 jan-jun	2011 jan-jun
AO Mäklare	38 668	34 364	75 200	65 950	6 191	6 573	11 648	12 596
AO Fastighet	30 824	31 229	61 144	61 363	1 847	3 568	4 893	8 222
AO Media	16 700	18 622	34 169	37 900	1 699	1 718	2 664	-1 661
AO Energi	5 476	5 195	10 388	9 930	1 479	1 481	2 625	2 796
AO Finans och försäkring	3 070	3 302	6 734	7 347	1 379	645	3 524	2 180
Gemensamt	-	-	339	-	-2 169	-3 212	-3 887	-3 825
VITECKONCERNEN	94 738	92 712	187 974	182 490	10 426	10 773	21 467	20 308

Samtliga beräkningar av tillväxt och rörelsemarginaler baseras på justerade siffror avseende 2011.

Omsättning per geografisk marknad baserat på kundernas säte

Nedanstående tabell visar koncernens nettoomsättning omräknat till Mkr för perioden januari - juni för 2012 samt 2011 baserat på kundernas säte. Vitec IT-Makeriet AS redovisas som övriga Europa.

MARKNAD	NETTOOMSÄTTNING (TKR)		
	2012 jan-jun	2011 jan-jun	2011 jan-dec
Sverige	153 151	156 826	302 374
Övriga Europa	18 342	13 213	30 605
USA	16 407	12 139	26 471
Övriga världen	74	312	148
SUMMA	187 974	182 490	359 598



Affärsområde Mäklare, januari-juni 2012

De totala intäkterna uppgick till 75,2 Mkr i huvudsak fördelat på licensintäkter 3,2 Mkr en minskning med 11 %, repetitiva intäkter 63,0 Mkr en ökning med 20 % och tjänster 8,3 Mkr en minskning med 16 %. Tillväxten inklusive förvärvet av Vitec IT-Makeriet blev 14 %. Rensat från förvärv minskade nettoomsättningen med 1 %.

Rörelsemarginalen blev 15 %. Affärsområdet är belastat med engångskostnader i form av uppsägningslöner om 0,5 Mkr.

Affärsområde Fastighet, januari-juni 2012

De totala intäkterna uppgick till 61,1 Mkr i huvudsak fördelat på licensintäkter 6,0 Mkr en minskning med 37 %, repetitiva intäkter 29,3 Mkr en ökning med 8 % samt tjänster 25,5 Mkr en ökning med 7 %. Rörelsemarginalen blev 8 %. Övergången till affärsmodellen "Software as a Service" går snabbt och innebär kortsiktigt att omsättnings- och resultat tillväxten bromsas. Affärsområdet är belastat med engångskostnader i form av avgångsvederlag om ca 1,0 Mkr.

Affärsområde Media, januari-juni 2012

De totala intäkterna minskade med 10 % till 34,2 Mkr. Licensintäkterna blev 1,5 Mkr en minskning med 26 %. Tjänster minskade med 2 % till 26,9 Mkr och repetitiva intäkter minskade med 24 % till 6,2 Mkr. Rörelsemarginalen blev 8 %. Affärsområdet är belastat med engångskostnader om ca 0,9 Mkr pga tvisten i 3L Media.

Affärsområde Energi, januari-juni 2012

De totala intäkterna steg med 5 % till 10,4 Mkr. Licensintäkterna har under årets första 6 månader i sin helhet ersatts av repetitiva intäkter enligt affärsmodellen "Software as a Service". Licensintäkterna minskade med 0,5 Mkr. De repetitiva intäkterna steg med 9 % till 6,3 Mkr, tjänster steg med 10 % till 4,0 Mkr. Tillväxten var var i sin helhet organisk. Rörelsemarginalen uppgick till 25 %.

Affärsområde Finans och försäkring, januari-juni 2012

Nettoomsättningen sjönk med 8 % till 6,7 Mkr med ett rörelseresultat om 3,5 Mkr, vilket motsvarar en rörelsemarginal om 52 %. Licensintäkterna uppgick till 0,7 Mkr, repetitiva intäkter 5,1 Mkr och tjänster 0,9 Mkr. De repetitiva intäkterna utgjorde för perioden hela 76 % av den totala intäktsmassan vilket ger affärsområdet en stabil grund att bygga vidare på.

Risker och osäkerhetsfaktorer

Vitecs väsentliga risker och osäkerhetsfaktorer finns beskrivna i förvaltningsberättelsen i årsredovisningen för 2011 under avsnittet "Risker och osäkerhetsfaktorer" på sidorna 29-31 samt i not 1 under avsnittet "Bedömningar och uppskattningar" på sida 48. Inga väsentliga förändringar har uppkommit därefter.

Moderbolaget

Nettoomsättningen uppgick till 18,7 Mkr (13,1) och utgjordes i sin helhet av fakturering till dotterföretag för utförda tjänster. Resultatet efter skatt uppgick till 1,2 Mkr (-2,2). I resultatet ingår aktieutdelning från Vitec IT-Makeriet AS om 1,4 Mkr som ej redovisades som anteciperad aktieutdelning 2011-12-31. Moderbolaget exponeras för samma risker och osäkerhetsfaktorer som koncernen i allmänhet, se ovan under avsnittet Risker och osäkerhetsfaktorer.

Transaktioner med närstående

Inga väsentliga närståendetransaktioner har skett i koncernen eller moderbolaget under perioden 1 januari 2012 - 30 juni 2012.

RAPPORT ÖVER TOTALRESULTAT I SAMMANDRAG, KONCERNEN

TKR	apr-jun 2012	apr-jun 2011	jan-jun 2012	jan-jun 2011	jan-dec 2011
RÖRELSENS INTÄKTER					
Licensintäkter	6 948	6 981	11 410	14 068	25 575
Repetitiva intäkter*	56 013	50 126	110 027	97 851	198 341
Tjänsteintäkter	31 439	32 419	65 072	65 560	123 678
Övriga intäkter	338	3 186	1 465	5 011	12 004
NETTOOMSÄTTNING	94 738	92 712	187 974	182 490	359 598
Övriga rörelseintäkter	681	476	1 057	720	1 548
RÖRELSENS KOSTNADER					
Handelsvaror	-1 068	-708	-1 969	-1 658	-3 751
Främmande arbeten och abonnemang	-10 083	-10 523	-19 691	-20 537	-40 185
Övriga externa kostnader	-14 309	-16 819	-28 587	-30 508	-62 639
Personalkostnader	-56 643	-51 894	-111 988	-105 289	-205 577
Avskrivningar	-6 098	-5 933	-12 094	-11 356	-22 868
Avgår: aktiverat arbete för egen räkning	3 653	3 675	7 884	7 465	13 344
Övriga rörelsekostnader	-445	-213	-1 119	-1 019	-1 677
SUMMA KOSTNADER	-84 993	-82 415	-167 564	-162 902	-323 353
Resultat från andelar i intresseföretag	-	-	-	-	109
RÖRELSERESULTAT	10 426	10 773	21 467	20 308	37 902
Finansiella intäkter	342	144	486	239	766
Finansiella kostnader	-837	-823	-1 519	-1 534	-2 975
FINANSNETTO	-495	-679	-1 033	-1 295	-2 209
RESULTAT FÖRE SKATT	9 931	10 094	20 434	19 013	35 693
Skatt	-2 390	-1 882	-4 627	-4 139	-7 982
PERIODENS RESULTAT	7 541	8 212	15 807	14 874	27 711
ÖVRIGT TOTALRESULTAT					
Omräkningsdifferenser vid omräkning av utländska verksamheter	102	-54	20	-189	-99
PERIODENS ÖVRIGT TOTALRESULTAT	102	-54	20	-189	-99
PERIODENS SUMMA TOTALRESULTAT	7 643	8 158	15 827	14 685	27 612
PERIODENS RESULTAT HÄNFÖRLIGT TILL					
- Moderbolagets aktieägare	7 504	6 826	15 032	14 010	26 304
- Innehav utan bestämmande inflytande	37	1 386	775	864	1 407
PERIODENS SUMMA TOTALRESULTAT HÄNFÖRLIGT TILL					
- Moderbolagets aktieägare	7 574	6 798	15 043	13 912	26 234
- Innehav utan bestämmande inflytande	69	1 360	784	773	1 378
VINST PER AKTIE					
- Före utspädning (kr)	1,48	1,61	3,19	3,30	6,10
- Efter utspädning (kr)	1,35	1,43	2,88	2,93	5,55
Genomsnittligt antal aktier	5 069 498	4 251 450	4 718 287	4 251 450	4 309 263
Antal aktier efter utspädning	5 675 686	4 872 218	5 324 474	4 872 218	4 834 405

*Vissa avtal avseende Application Management har omdefinierats från repetitiva intäkter till tjänsteintäkter, se not 1.

RAPPORT ÖVER FINANSIELL STÄLLNING I SAMMANDRAG, KONCERNEN

TKR	2012-06-30	2011-06-30	2011-12-31
TILLGÅNGAR			
ANLÄGGNINGSTILLGÅNGAR			
<i>Immateriella anläggningstillgångar</i>			
Goodwill	101 411	89 490	101 411
Balanserade utgifter för utvecklingsarbeten	29 995	25 259	26 945
Dataprogram	1 276	1 086	1 006
Produkträttigheter	64 324	65 179	68 872
Kundavtal	50	650	350
<i>Materiella anläggningstillgångar</i>			
Inventarier	12 976	13 554	13 276
<i>Finansiella anläggningstillgångar</i>			
Andra långfristiga fordringar	1 011	26	1 305
<i>Uppskjuten skattefordran</i>	46	512	46
<i>Andelar i intresseföretag</i>	123	-	123
SUMMA ANLÄGGNINGSTILLGÅNGAR	211 212	195 756	213 334
OMSÄTTNINGSTILLGÅNGAR			
<i>Varulager</i>	44	91	44
<i>Kortfristiga fordringar</i>	69 717	71 499	75 812
<i>Kortfristiga placeringar</i>	24 990	-	-
<i>Likvida medel</i>	24 970	43 824	38 553
SUMMA OMSÄTTNINGSTILLGÅNGAR	119 721	115 414	114 409
SUMMA TILLGÅNGAR	330 933	311 170	327 743
EGET KAPITAL OCH SKULDER			
EGET KAPITAL HÄNFÖRLIGT TILL MODERBOLAGETS ÄGARE	141 303	104 536	117 053
EGET KAPITAL HÄNFÖRLIGT TILL INNEHAV UTAN BESTÄMMANDE INFLYTANDE	1 242	20 445	21 050
LÅNGFRISTIGA SKULDER	61 388	64 817	68 109
KORTFRISTIGA SKULDER	127 000	121 372	121 531
SUMMA EGET KAPITAL OCH SKULDER	330 933	311 170	327 743
STÄLLDA SÄKERHETER	273 864	230 295	268 870

RAPPORT ÖVER FÖRÄNDRING I EGET KAPITAL I SAMMANDRAG, KONCERNEN

TKR	2012 apr-jun	2011	2012	2011	2011
EGET KAPITAL HÄNFÖRLIGT TILL MODERBOLAGETS AKTIEÄGARE		Finansiella rapporter i sammandrag			
Vid periodens början	143 369	99 506	117 053	92 392	92 392
Optionselement konvertibelt skuldebrev		-	-	-	195
Nyemission och emissionskostnader	-285	3 546	46 590	3 546	3 546
Förvärv av innehav utan bestämmande inflytande, bestämmande inflytande sedan tidigare	822	-	-27 206	-	-
Lämnad utdelning	-10 178	-5 314	-10 178	-5 314	-5 314
Summa totalresultat	7 574	6 798	15 043	13 912	26 234
VID PERIODENS SLUT	141 302	104 536	141 302	104 536	117 053
EGET KAPITAL HÄNFÖRLIGT TILL INNEHAV UTAN BESTÄMMANDE INFLYTANDE					
Vid periodens början	1 995	18 887	21 050	19 474	19 474
Nyemission	-	198	-	198	198
Förvärv av innehav utan bestämmande inflytande, bestämmande inflytande sedan tidigare	-822	-	-20 592	-	-
Summa totalresultat	69	1 360	784	773	1 378
VID PERIODENS SLUT	1 242	20 445	1 242	20 445	21 050
TOTALT EGET KAPITAL VID PERIODENS SLUT	142 544	124 981	142 544	124 981	138 103

RAPPORT ÖVER KASSAFLÖDE I SAMMANDRAG, KONCERNEN

TKR	apr-jun 2 012	apr-jun 2 011	jan-jun 2 012	jan-jun 2 011	jan-dec 2 011
DEN LÖPANDE VERKSAMHETEN					
Rörelseresultat	10 426	10 773	21 467	20 308	37 902
<i>Justeringar för poster som inte ingår i kassaflödet</i>					
Resultatandelar i intressebolag	-	-	-	-	-109
Avskrivningar	6 098	5 933	12 094	11 356	22 868
	16 524	16 706	33 561	31 664	60 661
Erhållen ränta	342	144	486	239	766
Erlagd ränta	-837	-823	-1 519	-1 534	-2 975
Betald inkomstskatt	-3 390	-5 228	-10 034	-6 607	-11 665
KASSAFLÖDE FRÅN DEN LÖPANDE VERKSAMHETEN	12 639	10 799	22 494	23 762	46 787
FÖRE FÖRÄNDRINGAR AV RÖRELSEKAPITAL					
<i>Förändringar i rörelsekapital</i>					
Förändring av varulager	10	-	-	-23	24
Förändring av rörelsefordringar	9 288	-490	6 095	89	-993
Förändring av rörelseskulder	-17 224	-3 883	17 838	16 412	2 899
KASSAFLÖDE FRÅN DEN LÖPANDE VERKSAMHETEN	4 713	6 426	46 427	40 240	48 717
INVESTERINGSVERKSAMHETEN					
Minskning långfristiga fordringar	94	-	294	-	-
Förvärv av dotterföretag*	-8 010	-	-8 010	-	-5 052
Förvärv av immateriella anläggningstillgångar och aktiverat eget arbete	-3 959	-3 780	-8 329	-8 984	-15 898
Förvärv av materiella anläggningstillgångar	-1 218	-5 367	-1 937	-8 596	-10 166
KASSAFLÖDE FRÅN INVESTERINGSVERKSAMHETEN	-13 093	-9 147	-17 982	-17 580	-31 116
					-5 314
FINANSIERINGSVERKSAMHETEN					
Utdelning betald till moderbolagets aktieägare	-10 178	-5 314	-10 178	-5 314	-5 314
Upptagna lån	-	-	-	-	5 430
Amortering av lån	-2 798	-2 821	-5 652	-5 642	-11 284
Emissionskostnader vid apportemission	-285	-	-1 208	-	-
KASSAFLÖDE FRÅN FINANSIERINGSVERKSAMHETEN	-13 261	-8 135	-17 038	-10 956	-11 168
PERIODENS KASSAFLÖDE	-21 641	-10 856	11 407	11 704	6 433
LIKVIDA MEDEL INKLUSIVE KORTFRISTIGA PLACERINGAR VID PERIODENS BÖRJAN	71 601	54 680	38 553	32 120	32 120
LIKVIDA MEDEL INKLUSIVE KORTFRISTIGA PLACERINGAR VID PERIODENS SLUT	49 960	43 824	49 960	43 824	38 553

*Förvärv dotterföretag 2012 avser del av köpeskilling IT-Makeriet som bokfördes som kortfristig skuld 2011 och utbetalades i juni 2012

RESULTATRÄKNING I SAMMANDRAG, MODERBOLAGET

TKR	apr-jun	apr-jun	jan-jun	jan-jun	jan-dec
	2012	2011	2012	2011	2011
NETTOOMSÄTTNING	9 310	6 417	18 672	13 067	26 530
Rörelsens kostnader	-9 044	-8 596	-17 770	-13 988	-30 628
RÖRELSRESULTAT	266	-2 179	902	-921	-4 098
Resultat från andelar i koncernföretag	1 409	-	1 409	-	26 900
Ränteintäkter	188	125	279	161	510
Räntekostnader	-800	-776	-1 427	-1 467	-3 251
RESULTAT FÖR FINANSIELLA POSTER	1 063	-2 830	1 163	-2 227	20 061
Bokslutsdispositioner	-	-	-	-	945
RESULTAT FÖRE SKATT	1 063	-2 830	1 163	-2 227	21 006
Skatt	26	159	0	0	-26
PERIODENS RESULTAT	1 089	-2 671	1 163	-2 227	20 980

Periodens resultat överensstämmer med summa totalresultat

BALANSRÄKNING I SAMMANDRAG, MODERBOLAGET

TKR	2012-06-30	2011-06-30	2011-12-31
TILLGÅNGAR			
ANLÄGGNINGSTILLGÅNGAR			
Immateriella anläggningstillgångar	3 348	4 045	3 585
Materiella anläggningstillgångar	1 474	1 356	1 503
Finansiella anläggningstillgångar	258 537	187 924	208 731
SUMMA ANLÄGGNINGSTILLGÅNGAR	263 359	193 325	213 819
OMSÄTTNINGSTILLGÅNGAR			
Kortfristiga fordringar	4 167	4 533	42 929
Kortfristiga placeringar	24 990	-	-
Kassa och bank	18 149	38 642	19 676
SUMMA OMSÄTTNINGSTILLGÅNGAR	47 306	43 175	62 605
SUMMA TILLGÅNGAR	310 665	236 500	276 424
EGET KAPITAL OCH SKULDER			
EGET KAPITAL	135 901	72 918	96 320
OBESKATTADE RESERVER	3 705	4 650	3 705
LÅNGFRISTIGA SKULDER	44 273	47 522	49 915
KORTFRISTIGA SKULDER	126 786	111 410	126 484
SUMMA EGET KAPITAL OCH SKULDER	310 665	236 500	276 424
STÄLLDA SÄKERHETER	253 616	205 003	189 462

NOTER

NOT 1 REDOVISNINGS- OCH VÄRDERINGSPRINCIPER SAMT ÖVRIGA KOMMENTARER

Vitec tillämpar International Financial Reporting Standards (IFRS) som de har godkänts av Europeiska Unionen. Denna delårsrapport är upprättad enligt IAS 34 Delårsrapportering, årsredovisningslagen samt Rådet för finansiell rapporterings rekommendation RFR 2, Redovisning för juridiska personer. För att upprätta de finansiella rapporterna i enlighet med IFRS gör styrelsen och bolagsledningen bedömningar och antaganden som påverkar företagets resultat och ställning samt lämnad information i övrigt. Bedömningarna och antaganden baseras på historiska erfarenheter och ses över regelbundet. Nya och reviderade IFRS samt tolkningsuttalanden från IFRIC med tillämpning för koncernen från och med den 1 januari 2012 har inte haft någon effekt på koncernens resultat eller finansiella ställning.

Koncernens redovisningsprinciper för rapporten är oförändrade jämfört med senast avgiven årsredovisning förutom på en punkt. I 3L System AB finns års- och flerårsavtal med kunder avseende Application Management (AM). Avtalen löper med kända miniminivåer och förlängs i stor omfattning på samma sätt som årliga avtal om underhåll och licensförnyelse. Dessa AM-avtal har t.o.m. 2011-12-31 redovisats som repetitiva intäkter. Vitec har beslutat att omdefiniera dem till tjänsteintäkter från och med 2012-01-01. Jämförelsesiffrorna korrigeras på motsvarande sätt. För perioden april – juni 2011 har 2,6 Mkr omdefinierats till tjänsteintäkter. För perioden januari – juni 2011 uppgår justeringen till 5,4 Mkr

Verksamheten i moderbolaget Vitec Software Group AB (publ) skiljer sig inte från verksamheten i övriga koncernen.

NOT 2 INVESTERINGAR

Investeringarna uppgick till 8,3 Mkr i immateriella anläggningstillgångar inklusive aktiverat eget arbete samt 1,9 Mkr i materiella anläggningstillgångar.

Förvärv

Den 24 april 2012 förvärvades ytterligare 42 983 aktier i 3L System AB. Under första halvåret har således Vitec förvärvat 1 066 367 aktier och äger nu 2 290 101 aktier motsvarande 97,4 % av rösterna och kapitalet i 3L System AB. Som vederlag har emitterats 721 823 B-aktier i Vitec motsvarande 49,8 Mkr. I enlighet med IFRS betraktades transaktionen som en ägartransaktion som bokfördes direkt mot balanserade vinstmedel och innehav utan bestämmande inflytande.

Vitec har för avsikt att även förvärva de återstående aktierna för att uppnå en ägarandel på 100 %.

NOTER

NOT 3 LÅNGFRISTIGA SKULDER

Långfristiga skulder består av uppskjutens skatt 17 169 tkr, långfristiga räntebärande skulder 16 750 tkr samt konvertibla förlagslån 27 468 tkr.

I konvertibellånen ingår följande konvertibelprogram:

- Lån 0807 (Norrlandsfonden), 9 637 tkr. Löptid för lånet är 1 juli 2008 – 31 maj 2015. Konverteringskurs är 35 kr. Konvertering kan påkallas 1 april 2012 – 30 april 2015. Aktiekapitalet kan vid konvertering öka med maximalt 142 857 kr. Vid full konvertering uppgår utspädningen till ca 5,6 % av kapitalet och 2,3 % av rösterna.
- Lån 0909 (Konvertibelprogram personal/styrelse), 2 018 tkr. Löptid för lånet är 1 september 2009 – 30 september 2012. Konverteringskurs är 35 kr. Konvertering kan påkallas 1 augusti – 31 augusti 2012. Aktiekapitalet kan vid konvertering öka med maximalt 29 714 kr. Vid full konvertering uppgår utspädningen till ca 1,1 % av kapitalet och 0,5 % av rösterna.
- Lån 1007 (Förvärv Capitex AB) 7 778 tkr. Löptid för lånet är 1 juli 2010 – 30 juni 2013. Konverteringskurs är 50 kr. Konvertering kan påkallas 1 april – 30 juni 2013. Aktiekapitalet kan vid konvertering öka med maximalt 80 000 kr. Vid full konvertering uppgår utspädningen till ca 2,9 % av kapitalet och 1,3 % av rösterna.
- Lån 1107 (Förvärv Vitec IT- Makeriet AS) 2 733 tkr. Löptid för lånet är 1 juli 2011 – 30 juni 2014. Konverteringskurs är 70 kr. Konvertering kan påkallas 1 april – 30 juni 2014. Aktiekapitalet kan vid konvertering öka med maximalt 20 000 kr. Vid full konvertering uppgår utspädningen till ca 0,7 % av kapitalet och 0,3 % av rösterna.
- Lån 1201 (Konvertibelprogram personal). 5 302 Tkr. Löptid för lånet är 1 januari 2012 – 31 december 2014. Konverteringskurs är 67 kr. Konvertering kan påkallas 1 november – 30 november 2014. Aktiekapitalet kan vid konvertering öka med maximalt 40 522 kr. Vid full konvertering uppgår utspädningen till ca 1,4 % av kapitalet och 0,6 % av rösterna.

NOT 4 EGET KAPITAL

Eget kapital hänförligt till moderbolagets aktiägare uppgick den 30 juni 2012 till 141 303 tkr. Under mars och april genomfördes två nyemissioner i samband med förvärv av utestående aktier i 3L System AB. Antalet aktier ökade med av 721 823 B-aktier. Den registrerade aktiestocken består efter detta av 800 000 A-aktier med röstvärde 10 (tio) samt 4 288 898 B-aktier med röstvärde 1 (ett).

UNDERSKRIFTER

Umeå den 17 juli 2012,

Nils-Eric Öquist (Ordf.)

Kaj Sandart

Crister Stjernfelt

Jan Friedman

Birgitta Johansson-Hedberg

Anna Valtonen

Olov Sandberg

Lars Stenlund (VD)

INFORMATION

Offentliggörande

Informationen i denna delårsrapport är sådan som Vitec Software Group AB (publ) ska offentliggöra enligt lagen om värdepappersmarknaden och lagen om handel med finansiella instrument. Informationen lämnades för offentliggörande den 17 juli 2012 kl. 12:00.

Kontaktinformation

VD Lars Stenlund, 070-659 49 39, lars.stenlund@vitec.se

Finansiell information

Kan beställas från: Vitec Software Group AB (publ),

Investor Relations, Box 7965, 907 19 Umeå

Telefon: 090-15 49 00

E-post: ir@vitec.se

Finansiell information publiceras på www.vitec.se omedelbart efter offentliggörandet.

Kommande rapporttillfällen

2012-10-25 Delårsrapport januari-september 2012

2013-02-21 Bokslutskommuniké 2012

Denna delårsrapport har ej varit föremål för granskning av bolagets revisorer.

Organisationsnummer

Vitec Software Group AB (publ). Org.nr. 556258-4804

NYCKELTALSDEFINITIONER

Avkastning på eget kapital

Redovisat resultat efter skatt i förhållande till genomsnittligt eget kapital hänförligt till moderbolagets aktieägare.

Avkastning på sysselsatt kapital

Resultat efter finansiella poster med tillägg för räntekostnader i förhållande till genomsnittligt sysselsatt kapital. Sysselsatt kapital definieras som balansomslutning minskad med icke räntebärande skulder och uppskjuten skatt.

Förädlingsvärde per anställd

Rörelseresultat med tillägg för avskrivningar och personalkostnader i förhållande till medelantalet anställda.

JEK (Justerat eget kapital per aktie)

Eget kapital hänförligt till moderbolagets aktieägare i förhållande till antalet emitterade aktier på bokslutsdagen.

Kassaflöde per aktie

Kassaflöde från den löpande verksamheten före förändring av rörelsekapital i förhållande till genomsnittligt antal aktier.

Omsättning per anställd

Nettoomsättning inklusive övriga rörelseintäkter i förhållande till genomsnittligt antal anställda.

P/E

Aktiekursen på bokslutsdagen i förhållande till resultat per aktie.

P/JEK

Aktiekursen på bokslutsdagen multiplicerat med antalet emitterade aktier på bokslutsdagen i förhållande till eget kapital hänförligt till moderbolagets aktieägare.

Resultat per aktie

Resultat efter skatt hänförligt till moderbolagets aktieägare i förhållande till genomsnittligt antal aktier.

Rörelsemarginal

Rörelseresultat genom nettoomsättning.

Soliditet

Eget kapital, inklusive eget kapital hänförligt till innehav utan bestämmande inflytande, i förhållande till balansomslutningen.

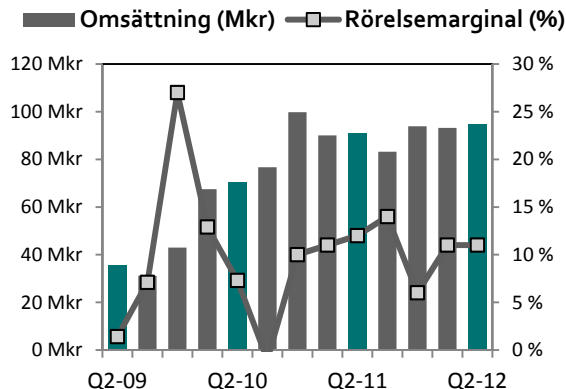
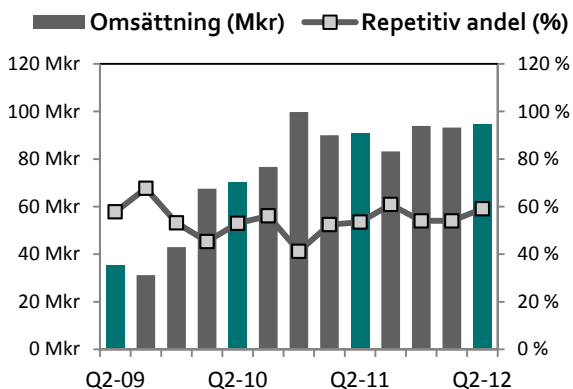
Skuldsättningsgrad

Genomsnittliga skulder i förhållande till genomsnittligt eget kapital och innehav utan bestämmande inflytande.

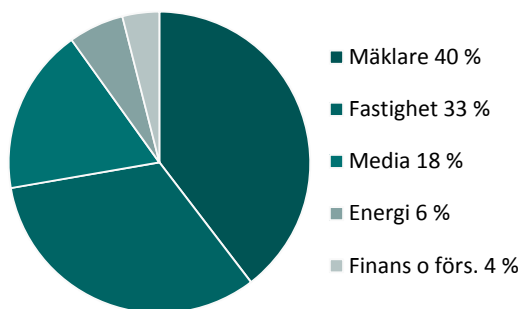
Vinstmarginal

Periodens resultat efter skatt genom nettoomsättning.

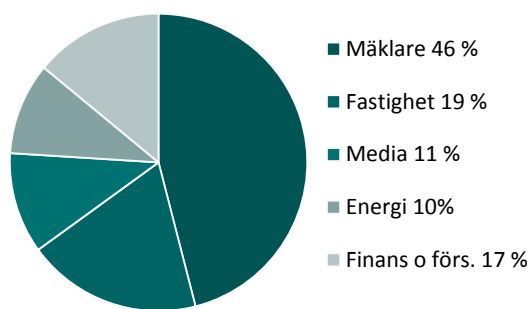
DIAGRAM



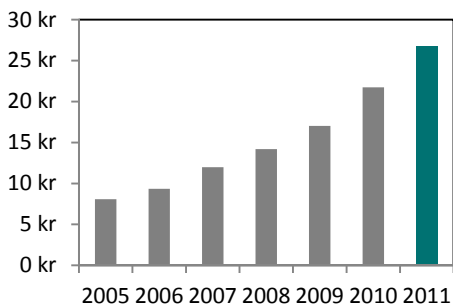
Fördelning omsättning jan-jun 2012



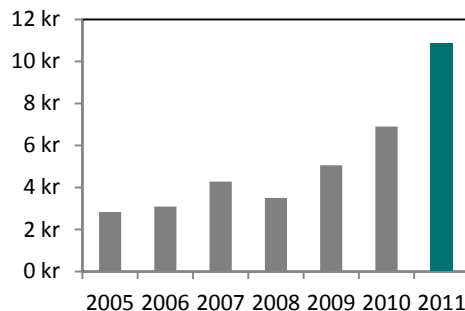
Fördelning resultat jan-jun 2012



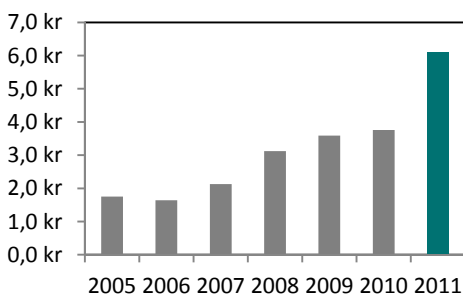
JEK per aktie (kr/aktie)



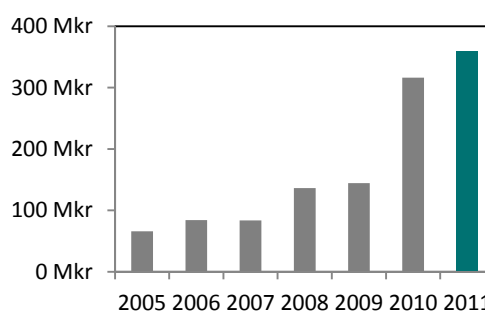
Kassaflöde per aktie (kr/aktie)



Vinst per aktie (kr/aktie)



Omsättning (Mkr)



NYCKELTAL

		2012	2011	2011
		jan-jun	jan-jun	jan-dec
Nettoomsättning*	(tkr)	187 974	182 490	359 598
varav affärsområde Mäklare	(tkr)	75 200	65 950	135 306
varav affärsområde Fastighet	(tkr)	61 144	61 363	72 226
varav affärsområde Media	(tkr)	34 169	37 900	18 122
varav affärsområde Energi	(tkr)	10 388	9 930	19 286
varav affärsområde Finans och försäkring	(tkr)	6 734	7 347	14 208
varav affärsområde 3L System	(tkr)	-	-	100 375
varav gemensamt	(tkr)	339	0	75
Tillväxt	(%)	3 %	32 %	15 %
Resultat efter finansiella poster	(tkr)	20 434	19 013	35 693
Resultat efter skatt	(tkr)	15 807	14 874	27 711
Resultat efter skatt hänförligt till moderbolagets ägare	(tkr)	15 032	14 010	26 304
Vinsttillväxt hänförligt till moderbolagets ägare	(%)	7 %	91 %	75 %
Vinstmarginal	(%)	8 %	8 %	8 %
Rörelsemarginal	(%)	11 %	11 %	11 %
Balansomslutning	(tkr)	330 933	311 170	327 743
Soliditet	(%)	43 %	40 %	42 %
Soliditet efter full konvertering	(%)	51 %	46 %	51 %
Skuldsättningsgrad	(ggr)	1,45	1,55	1,48
Avkastning på sysselsatt kapital**	(%)	21 %	23 %	20 %
Avkastning på eget kapital **	(%)	23 %	28 %	25 %
Omsättning per anställd	(tkr)	627	643	1 236
Förädlingsvärde per anställd	(tkr)	485	482	915
Personalkostnad per anställd	(tkr)	373	371	706
Medelantal anställda	(pers)	300	284	291
JEK per aktie	(kr)	27,77	23,78	26,80
Vinst per aktie	(kr)	3,19	3,30	6,10
Vinst per aktie efter utspädning enligt	(kr)	2,88	2,93	5,55
Utbetald aktieutdelning per aktie	(kr)	2,00	1,25	1,25
Kassaflöde per aktie	(kr)	4,77	5,59	10,86
P/E **		10,0	9,2	9,1
P/JEK		2,30	2,55	2,08
Beräkningsgrunder:				
Resultat vid beräkning av vinst per aktie	(tkr)	15 032	14 010	26 304
Kassaflöde vid ber av kassaflöde per aktie	(tkr)	22 494	23 762	46 787
Genomsnittligt antal aktier (vägt genomsnitt)	(st)	4 718 287	4 251 450	4 309 263
Antalet aktier efter utspädning	(st)	5 324 474	4 872 218	4 834 405
Antalet emitterade aktier på bokslutsdagen	(st)	5 088 898	4 251 450	4 367 075
Börskurs vid respektive periods slut	(kr)	64,00	60,50	55,80

* Affärsområdenas nettoomsättning för jan-jun respektive år har justerats med hänsyn till omorganisationen 2012-04-01

** Rader märkta med stjärna är extrapolerade till helårsvärden.

Vitec Software Group AB (publ) är ett programvarubolag som erbjuder branschspecifika affärssystem. Bland kunderna finns bygg- och fastighetsbolag, fastighetsmäklare, energibolag, tidningsföretag, banker och försäkringsmäklare samt sökmediabolag.

Kontakt: Lars Stenlund, VD 070-659 49 39