

”  
2026 har börjat starkt och bevisar att vi byggt en skalbar tillväxtplattform i Metacon. Nettoomsättningen uppgick till 73,5 MSEK motsvarande en tillväxt om 46 procent.

Christer Wikner  
Vd och koncernchef

Q1 2026

# Delårsrapport

## 1 januari–31 mars 2026

### Kvartalet januari - mars

- Nettoomsättningen uppgick till 73,5 (50,1) MSEK
- Resultatet före avskrivningar (EBITDA) uppgick till 1,3 (-12,2) MSEK
- Rörelseresultatet (EBIT) uppgick till -3,2 (-15,1) MSEK
- Resultatet efter finansiella poster uppgick till -6,4 (-15,0) MSEK
- Resultatet per aktie uppgick till -0,01 (-0,01) SEK

### Händelser under och efter kvartalet

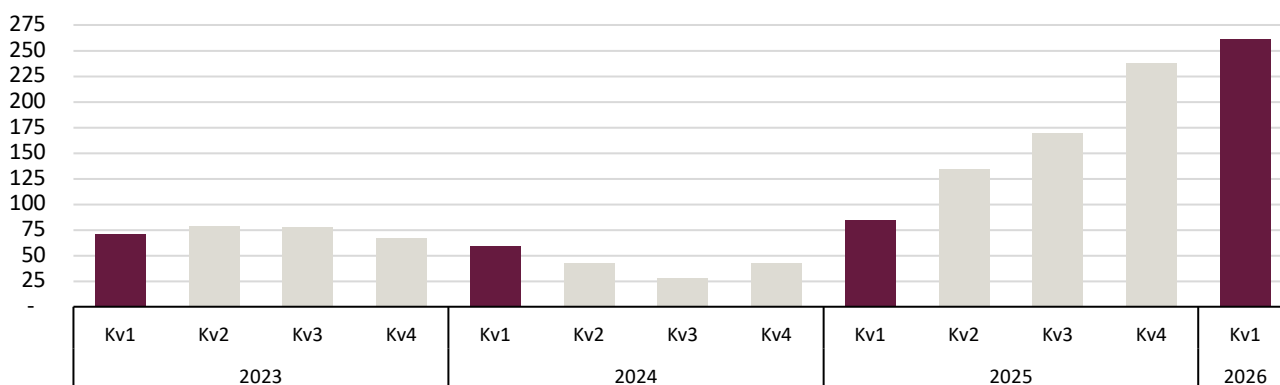
- Den 5 januari meddelade Metacon att bolaget ökar aktieinnehavet i Botnia Hydrogen AB genom en kvittningsemission.
- Den 20 januari meddelade Metacon att bolaget upptar tillfällig projektfinansiering om 50 MSEK från Fenja Capital.
- Den 16 februari meddelade Metacon att bolaget hade tilldelats ett tilläggsavtal för att leverera ett syrereningssystem om 2 000 NMCH till Motor Oil Hellas.
- Den 27 februari meddelade Metacon att bolaget fått en betalning om 2,6 MEUR (motsvarande cirka 27,7 MSEK) från Motor Oil Hellas avseende uppnådd milstolpe i projekt för leverans av en elektrolysanläggning om 50 MW.
- Den 2 mars meddelade Metacon att bolagets majoritetsägda dotterbolag Botnia Hydrogen AB har erhållit beslut om utbetalning av resterande 10 MSEK från Klimatklivet.
- Den 29 april meddelade Metacon att bolaget fått ytterligare betalningar om 4,1 MEUR (motsvarande cirka 44,4 MSEK) från Motor Oil Hellas.

### Koncernens nyckeltal

MSEK	Jan-mar 2026	Jan-mar 2025	R12	Jan-dec 2025
Nettoomsättning	73,5	50,1	261,2	237,8
Rörelseresultat	-3,2	-15,1	-46,1	-58,0
Resultat efter finansiella poster	-6,4	-15,0	-52,0	-60,6
Resultat per aktie, SEK	-0,01	-0,01	-0,05	-0,05
Soliditet, %	36,5	71,8	34,8	42,7
Aktiekurs vid periodens slut, SEK	0,28	0,13	0,28	0,40
Orderingång	10,7	116,0	110,5	215,8

För fullständig nyckeltalstabell och definitioner av nyckeltal, se sid 15.

### Nettoomsättning R12, MSEK



R12 avser de senaste 12 månaderna, från det aktuella datumet och går tillbaka i tiden för de föregående 12 månaderna. R12 möjliggör en jämförbar analys över tid och eliminerar effekten av säsongvariationer för en mer korrekt bedömning av företagets prestation.

VD har ordet

## Fortsatt stark utveckling i kvartalet

2026 har börjat starkt och bevisar att vi byggt en skalbar tillväxtplattform i Metacon. Nettoomsättningen uppgick till 73,5 MSEK motsvarande en tillväxt om 46 procent jämfört med samma period föregående år. Omsättningen för rullande tolv månader ökade med 10 procent jämfört med föregående kvartal, vilket bekräftar den positiva trenden i verksamheten. EBITDA uppgick till 1,3 MSEK och förbättrades jämfört med föregående år, drivet av ökad projektaktivitet. Brutomarginalen uppgick till 16 procent och var något lägre än föregående år, men i linje med våra förväntningar och beroende på en förändrad projektmix. Detta är naturliga variationer som vi kan förvänta oss fortsatt med projekt av olika karaktär. Den starka finansiella utvecklingen under perioden förklaras främst av framsteg i vårt 50 MW-projekt i Grekland, kompletterat av vårt 7,5 MW-projekt i Rumänien. Under kvartalet säkrade vi ett tilläggsavtal inom projektet med Motor Oil, avseende en syrerensningsenhet till ett värde om 976 kEUR. Den positiva utvecklingen under perioden visar tydligt den effekt som större projekt får på vår verksamhet och att det räcker med ett fåtal sådana för att ta Metacon in i bra lönsamhet. Framåt ligger därför fokus på att bearbeta vår pipeline ännu hårdare och att få kontraktet i mål.

Vätgasmarknaden befinner sig fortfarande i ett tidigt skede av en framtid där dessa lösningar kommer dominera världens energi- och bränslemarknader. Omognaden, kombinerat med det allmänt osäkra läget på finansmarknaderna gör att beslutsprocesser idag ofta tar tid. Samtidigt ser vi en tydlig ökning i underliggande efterfrågan och en stark långsiktig trend, där vätgas spelar en central roll i energiomställningen. Den nuvarande utvecklingen speglar en naturlig mognadsprocess där fokus successivt skiftar mot genomförbarhet, lönsamhet och skalbarhet.

Vi är just nu involverade i över 100 olika dialoger i potentiella kundprojekt i olika storlekar, allt från 1 MW till över 700 MW. Vi vet att vi är konkurrenskraftiga och vi väntar sedan en tid tillbaka på besked i flera av dessa. På grund av händelser i omvärlden och olika faktorer hos kunderna är beslutsprocesserna betydligt längre än normalt.

Mot denna bakgrund är vår strategi stark och välgrundad. Vi prioriterar projekt med goda förutsättningar att realiserar och arbetar samtidigt aktivt med att effektivisera vår verksamhet och bygga flexibilitet och kapacitet i säljarbetet. Vi arbetar konsekvent för att vara väl rustade att hantera variationer i marknaden och ta tillvara de möjligheter som uppstår i en bransch med fortsatt stark tillväxt.

### Projektgenomförande och strategiska steg i fokus

Under det första kvartalet har vi haft hög aktivitet i våra projekt. I vårt 50 MW-projekt i Grekland fortsätter arbetet och vi befinner oss nu i en intensiv fas i produktionen. De första enheterna av gas- och lutreningsenheter byggs nu hos oss i Patras och leveranserna görs successivt under våren och sommaren. Detta markerar ett viktigt steg i projektet och möjliggör nästa fas som är installation och driftsättning.

Vi har också tagit ett strategiskt steg inom transportsegmentet genom att öka vårt ägande i Botnia Hydrogen AB till 60,8 procent. Botnias affärsidé är att driva produktion och tankning av grön vätgas i norra Sverige och har under kvartalet erhållit 10 MSEK från Klimatklivet som stärkte bolagets finansiella position.

### Energisäkerhet och resiliensbehov driver marknaden framåt

Den senaste tidens geopolitiska oro, inte minst kopplad till utvecklingen i Gulfregionen, har tydliggjort sårbarheten i det globala energisystemet, särskilt för olja och gas. Energimarknaderna präglas av ökad volatilitet, osäker tillgång och prisfluktuationer, vilket förstärker behovet av långsiktigt hållbara och oberoende energilösningar. Energisäkerhet har därmed seglat upp som en av de mest prioriterade frågorna för såväl regeringar som industriella aktörer. På medellång sikt stärks marknaden väsentligt av detta, vilket vi även ser i inflödet av förfrågningar. Samtidigt har kunderna just nu överlag utmaningar beträffande finansiering i den rådande omvärldssituationen.

Sammantaget är slutsatsen att investeringar i lokal och fossilfri energiproduktion blir alltmer centrala. Egenproducerad fossilfri vätgas spelar en viktig roll i att minska beroendet av importerade fossila bränslen och skapa robustare energisystem. Samtidigt ställs ökade krav på att teknologier inte bara är hållbara, utan också kostnadseffektiva och skalbara. Ett område som växer mycket snabbt är utbyggnaden av serverhallar och lagringskapacitet för växande behov inom AI. Här ser vi att våra lösningar har potential att på olika sätt lösa nya behov.

Metacon är väl positionerat för att växa. Vår teknik möjliggör lokal vätgasproduktion, ökad flexibilitet och minskad exponering mot geopolitisk risk. Med fokus på effektivitet, uppskalning och konkurrenskraftiga priser stärker vi vår position i en marknad där både prestanda och genomförbarhet blir allt viktigare. Vi ser att den pågående utvecklingen ytterligare stärker de långsiktiga drivkrafterna för vår marknad och verksamhet. Behovet av stabil, säker och hållbar energiförsörjning är större än någonsin, och vi är övertygade om att våra lösningar utgör en viktig del av denna omställning.



**Christer Wikner**  
VD och Koncernchef

# Koncernens finansiella utveckling

MSEK	Jan-mar 2026	Jan-mar 2025	R12	Jan-dec 2025
Nettoomsättning	73,5	50,1	261,2	237,8
EBITDA	1,3	-12,2	-32,6	-46,1
EBIT	-3,2	-15,1	-45,9	-57,8
Resultat efter skatt	-6,4	-15,0	-52,0	-60,6

## Nettoomsättning

Nettoomsättningen för första kvartalet 2026 uppgick till 73,5 (50,1) MSEK. Nettoomsättningen för kvartalet härrör huvudsakligen från de pågående leveranserna av elektrolysanläggningar till kunderna Motor Oil, Elektra och vår kund i Marocko.

## Resultat

Rörelseresultatet för första kvartalet uppgick till -3,2 (-15,1) MSEK. Bruttovinsten, beräknat som nettoomsättning med avdrag för kostnad för sålda varor och tjänster, uppgick till 12,2 (10,3) MSEK för kvartalet. Personalkostnaderna har ökat marginellt jämfört med föregående år. Övriga externa kostnader har ökat något, drivet av investeringar i verksamheten för att stödja fortsatt tillväxt.

Kostnad för sålda varor och tjänster uppgick till -61,3 (-39,8) MSEK i första kvartalet, drivet av planenligt arbete med våra pågående elektrolyspanprojekt.

Resultat från finansiella poster uppgick under första kvartalet till -3,2 (0,1) MSEK, där de finansiella posterna främst avser räntor och avgifter relaterade till projektfinansiering.

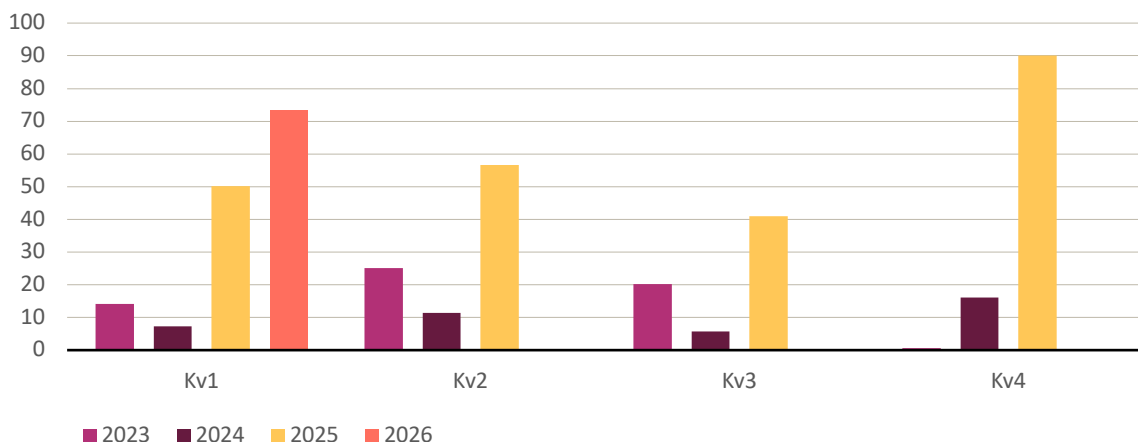
Resultat före finansiella poster (EBIT) uppgick under första kvartalet till -3,2 (-15,1) MSEK.

Resultat efter finansiella poster uppgick under första kvartalet till -6,4 (-15,0) MSEK.

## Kassaflöde

Kassaflödet från den löpande verksamheten före förändring av rörelsekapital landade på -6,2 (-12,1) MSEK under första kvartalet, vilket är en förbättring jämfört med föregående år. Förbättringen är främst driven av högre bruttovinst jämfört med samma period föregående år.

### Nettoomsättning per kvartal, MSEK



Kassaflödet från den löpande verksamheten efter förändring av rörelsekapital uppgick under första kvartalet till -42,1 (-50,6) MSEK, där rörelsekapitalförändringen uppgick till -35,9 (-38,5) MSEK. Rörelsekapitalförändringen förklaras av förändringar i både upparbetade ej fakturerade kundintäkter och upparbetade ej fakturerade projektutgifter under första kvartalet.

Kassaflödet från investeringsverksamheten uppgick under första kvartalet till -1,1 (-1,2) MSEK.

Kassaflödet från finansieringsverksamheten uppgick under första kvartalet till 45,6 (6,6) MSEK.

Första kvartalets kassaflöde summerade till 2,4 (-45,2) MSEK.

## Finansiell ställning

Vid kvartalets slut uppgick likvida medel till 72,1 (79,2) MSEK, varav 28,2 MSEK (45,3 MSEK) är spärrade bankmedel. Soliditeten uppgick till 36,5 procent (71,8) och räntebärande skulder uppgick till 50,3 (6,0) MSEK. Eget kapital uppgick till 81,4 (121,6) MSEK. Eget kapital per aktie uppgick till 0,06 (0,9) SEK.

Förvärvet av aktier i Botnia Hydrogen AB via kvittningsemission medförde att Metacons ägarandel uppgick till 60,8% av aktier och röster i bolaget. Dotterbolaget har därför konsoliderats från och med förvärvstidpunkten. Det är framför allt maskiner och andra tekniska anläggningar samt eget kapital som har påverkats av förvärvet. I och med förvärvet har negativ goodwill uppstått om 5,8 MSEK som redovisas som en övrig intäkt i koncernen.

## Moderbolaget

Under första kvartalet uppgick moderbolagets nettoomsättning till 73,5 (50,1) MSEK. Rörelseresultatet uppgick till 2,2 (-8,9) MSEK och resultatet efter finansiella poster uppgick till -0,8 (-8,8) MSEK.

# Övrig information

## Medarbetare

Antalet anställda i koncernen uppgick vid periodens slut till 62 (54) medarbetare.

## Väsentliga risker och osäkerhetsfaktorer

I koncernens verksamhet finns både strategiska och operativa risker kopplade till affärs- och finansieringsverksamheten. På grund av osäkerheten till följd av kriget i Ukraina, den påföljande energikrisen och högre inflation, påverkas koncernen genom högre kostnader för råvaror och löpande kostnader. För en djupare redogörelse av Bolagets väsentliga risker och osäkerhetsfaktorer, vänligen se årsredovisningen för 2025 samt emissionsprospektet för företrädesemissionen 2024 som finns på bolagets hemsida.

## Redovisningsprinciper

Rapporten har upprättats i enlighet med årsredovisningslagen och Bokföringsnämndens allmänna råd 2012:1 om årsredovisning och koncernredovisning (K3). Principerna är oförändrade jämfört med föregående period.

Rapporten har inte varit föremål för granskning av bolagets revisor.

## Närståendetransaktioner

Under första kvartalet har Metacon haft kostnader om 180 000 kronor från N 3 Advokatbyrå AB, ett företag som ägs av Thomas Nygren, som även är ledamot i bolagets styrelse.

## Årsstämma

Metacon AB:s årsstämma 2026 äger rum den 19 maj. Läs mer om anmälan i kallelsen som publicerades 21 april på [www.metacon.com/annual-general-meeting-2026/](http://www.metacon.com/annual-general-meeting-2026/)

Årsredovisningen för Metacon AB (publ) 2025 har offentliggjorts på Metacons hemsida den 28 april 2026.

## Händelser efter periodens utgång

- Den 29 april meddelande Metacon att bolaget fått ytterligare en betalning om 4,1 MEUR (motsvarande cirka 44,4 MSEK) från Motor Oil Hellas.

## Finansiell kalender

- Årsstämma hålls 19 maj 2026.
- Delårsrapport januari-juni publiceras den 12 augusti 2026.
- Delårsrapport januari-september publiceras 4 november 2026.
- Bokslutskommuniké 2026 publiceras den 10 februari 2027.

## Kontaktuppgifter

Christer Wikner, VD & koncernchef, +46 707 647 389,

[christer.wikner@metacon.com](mailto:christer.wikner@metacon.com)

Mattias Jansson, CFO, +46 722 316 862

[Mattias.jansson@metacon.com](mailto:Mattias.jansson@metacon.com)

*Denna rapport innehåller sådan information som Metacon AB (publ) är skyldig att offentliggöra enligt EU:s marknadsmissbruksförordning. Informationen lämnades, genom ovan kontaktpersons försorg, för offentliggörande den 7 maj 2026 kl. 08:00 CEST.*

Efter publicering finns rapporten tillgänglig på bolagets hemsida, [www.metacon.com](http://www.metacon.com)

# Koncernens resultaträkning

MSEK	Jan-mar 2026	Jan-mar 2025	R12	Jan-dec 2025
<i>Rörelsens intäkter</i>				
Nettoomsättning	73,5	50,1	261,2	237,8
Övriga rörelseintäkter	12,0	0,3	18,4	6,7
	85,5	50,4	279,6	244,5
<i>Rörelsens kostnader</i>				
Kostnad för sålda varor och tjänster	-61,3	-39,8	-211,5	-190,0
Övriga externa kostnader	-12,1	-8,5	-47,5	-43,7
Personalkostnader	-10,8	-10,5	-46,8	-46,5
Av- och nedskrivningar av materiella och immateriella anläggningstillgångar	-3,0	-2,9	-11,8	-11,7
Övriga rörelsekostnader	-1,5	-3,8	-8,1	-10,5
Rörelseresultat	-3,2	-15,1	-45,9	-57,9
<i>Resultat från finansiella poster</i>				
Resultat från värdepapper som är anläggningstillgångar	0,0	0,0	-0,2	-0,2
Ränteintäkter och liknande resultatposter	0,2	0,2	1,1	1,1
Räntekostnader och liknande resultatposter	-3,4	-0,1	-7,0	-3,7
Resultat efter finansiella poster	-6,4	-15,0	-52,0	-60,6
Resultat före skatt	-6,4	-15,0	-52,0	-60,6
Periodens resultat	-6,4	-15,0	-52,0	-60,6
Hänförligt till				
Moderföretagets aktieägare	-8,5	-15,0	-54,1	-60,6
Innehav utan bestämmande inflytande	2,1	0,0	2,1	0,0

# Koncernens balansräkning

MSEK	2026-03-31	2025-03-31	2025-12-31
<b>TILLGÅNGAR</b>			
<b>Anläggningstillgångar</b>			
<i>Immateriella anläggningstillgångar</i>			
Balanserade utgifter för utvecklingsarbeten och liknande arbeten	3,1	3,2	3,3
Goodwill	4,5	13,6	6,8
	7,6	16,8	10,1
<i>Materiella anläggningstillgångar</i>			
Maskiner och andra tekniska anläggningar	67,2	15,0	14,1
Inventarier, verktyg och installationer	0,7	4,1	5,3
	68,0	19,1	19,4
<i>Finansiella anläggningstillgångar</i>			
Andelar i intresseföretag	1,3	6,2	7,2
Andra långfristiga värdepappersinnehav	0,0	0,2	0,0
Andra långfristiga fordringar	0,7	1,5	0,7
	2,0	7,9	7,9
<b>Summa anläggningstillgångar</b>	<b>77,6</b>	<b>43,8</b>	<b>37,4</b>
<b>Omsättningstillgångar</b>			
<i>Varulager mm</i>			
Lager	12,3	10,0	12,1
Produkter i arbete	7,4	7,0	7,3
	19,6	17,0	19,4
<i>Kortfristiga fordringar</i>			
Kundfordringar	21,0	2,2	2,5
Pågående arbete för annans räkning	5,6	11,2	34,2
Övriga fordringar	1,5	12,7	14,3
Förutbetalda kostnader och upplupna intäkter	25,5	3,3	3,8
	53,7	29,4	54,8
<i>Kassa och bank</i>	72,1	79,2	69,0
<b>Summa omsättningstillgångar</b>	<b>145,4</b>	<b>125,6</b>	<b>143,1</b>
<b>SUMMA TILLGÅNGAR</b>	<b>223,0</b>	<b>169,4</b>	<b>180,4</b>

# Koncernens balansräkning

MSEK	2026-03-31	2025-03-31	2025-12-31
<b>EGET KAPITAL OCH SKULDER</b>			
<b>Eget kapital</b>			
Aktiekapital	13,6	13,4	13,6
Övrigt eget kapital	67,8	108,2	63,5
Summa eget kapital	81,4	121,6	77,1
Varav eget kapital hänförligt till moderföretagets aktieägare	67,1	121,6	77,1
Varav innehav utan bestämmande inflytande	14,3	0,0	0,0
<b>Långfristiga skulder</b>			
Övriga skulder till kreditinstitut	1,5	3,1	1,9
Övriga långfristiga skulder	6,4	1,3	0,4
	7,9	4,4	2,3
<b>Kortfristiga skulder</b>			
Övriga skulder till kreditinstitut	48,7	1,6	1,6
Pågående arbete för annans räkning	46,1	29,0	68,8
Leverantörsskulder	24,7	4,2	17,2
Skatteskulder	-0,4	0,5	1,1
Övriga kortfristiga skulder	12,8	1,8	2,8
Upplupna kostnader och förutbetalda intäkter	1,8	6,3	9,5
	133,7	43,4	101,1
<b>SUMMA EGET KAPITAL OCH SKULDER</b>	<b>223,0</b>	<b>169,4</b>	<b>180,5</b>

## Förändring av eget kapital i koncernen

MSEK	Jan-mar 2026	Jan-mar 2025	Jan-dec 2025
<b>Ingående kapital</b>			
Hänförligt till moderföretagets aktieägare	77,1	132,0	130,1
Utan bestämmande inflytande	0,0	0,0	0,0
	77,1	132,0	130,1
Periodens resultat, moderföretagets aktieägare	-8,5	-15,0	-60,6
Periodens resultat, utan bestämmande inflytande	2,1	0,0	0,0
Nyemission, netto	0	7,8	8,0
Minoritetsintresse vid bolagsförvärv	10,5	0,0	0,0
Övriga poster bokade direkt mot eget kapital	0,2	-3,2	-0,4
<b>Utgående eget kapital</b>	<b>81,4</b>	<b>121,6</b>	<b>77,1</b>
Hänförligt till moderföretagets aktieägare	67,1	121,6	77,1
Utan bestämmande inflytande	14,3	0,0	0,0
	81,4	121,6	77,1

# Koncernens kassaflödesanalys

MSEK	Jan-mar 2026	Jan-mar 2025	Jan-dec 2025
Resultat efter finansiella poster	-6,4	-15,0	-60,6
Justeringar för poster som inte ingår i kassaflödet	0,2	2,9	11,9
<b>Kassaflöde från den löpande verksamheten före förändringar av rörelsekapital</b>	<b>-6,2</b>	<b>-12,1</b>	<b>-48,7</b>
Kassaflöde från förändringar i rörelsekapital	-35,9	-38,5	-8,5
<b>Kassaflöde från den löpande verksamheten</b>	<b>-42,1</b>	<b>-50,6</b>	<b>-57,2</b>
<b>Kassaflöde från investeringsverksamheten</b>	<b>-1,1</b>	<b>-1,2</b>	<b>-3,7</b>
<b>Kassaflöde från finansieringsverksamheten</b>	<b>45,6</b>	<b>6,6</b>	<b>5,5</b>
<b>Periodens kassaflöde</b>	<b>2,4</b>	<b>-45,2</b>	<b>-55,4</b>
Likvida medel vid periodens början	69,0	124,4	124,4
Periodens kassaflöde	2,4	-45,2	-55,4
Likvida medel i bolagsförvärv	0,7	0,0	0,0
Likvida medel vid periodens slut	72,1	79,2	69,0

# Moderbolagets resultaträkning

MSEK	Jan-mar 2026	Jan-mar 2025	R12	Jan-dec 2025
<b>Rörelsens intäkter</b>				
Nettoomsättning	73,5	50,1	258,7	235,3
Övriga rörelseintäkter	6,1	0,3	9,3	3,5
	79,6	50,4	268,0	238,8
<b>Rörelsens kostnader</b>				
Kostnad för sålda varor och tjänster	-57,1	-40,4	-212,4	-195,7
Övriga externa kostnader	-8,1	-7,0	-36,3	-35,2
Personalkostnader	-10,5	-7,9	-36,5	-33,9
Av- och nedskrivningar av materiella och immateriella anläggningstillgångar	-0,2	-0,2	-0,8	-0,8
Övriga rörelsekostnader	-1,5	-3,8	-8,2	-10,5
<b>Rörelseresultat</b>	2,2	-8,9	-26,2	-37,3
<b>Resultat från finansiella poster</b>				
Resultat från andelar i koncernföretag	0,0	0,0	-1,3	-1,3
Resultat från värdepapper som är anläggningstillgångar	0,0	0,0	-0,2	-0,2
Ränteintäkter och liknande resultatposter	0,2	0,2	1,1	1,1
Räntekostnader och liknande resultatposter	-3,2	-0,1	-6,8	-3,7
<b>Resultat efter finansiella poster</b>	-0,8	-8,8	-33,4	-41,4
<b>Resultat före skatt</b>	-0,8	-8,8	-33,4	-41,4
<b>Periodens resultat</b>	-0,8	-8,8	-33,4	-41,4

# Moderbolagets balansräkning

MSEK	2026-03-31	2025-03-31	2025-12-31
<b>TILLGÅNGAR</b>			
<b>Anläggningstillgångar</b>			
<b>Immateriella anläggningstillgångar</b>			
Balanserade utgifter för utvecklingsarbeten och liknande arbeten	2,1	2,1	2,3
	2,1	2,1	2,3
<b>Materiella anläggningstillgångar</b>			
Maskiner och andra tekniska anläggningar	8,9	8,9	8,9
Inventarier, verktyg och installationer	0,2	0,6	0,3
	9,1	9,5	9,1
<b>Finansiella anläggningstillgångar</b>			
Andelar i koncernföretag	318,6	277,2	289,9
Andelar i intresseföretag	0,0	6,2	6,2
Andra långfristiga värdepappersinnehav	0,0	0,2	0,0
Andra långfristiga fordringar	0,4	0,3	0,4
	319,0	283,9	296,6
<b>Summa anläggningstillgångar</b>	<b>330,2</b>	<b>295,5</b>	<b>308,0</b>
<b>Omsättningstillgångar</b>			
<b>Varulager m m</b>			
Lager	5,0	3,5	4,9
	5,0	3,5	4,9
<b>Kortfristiga fordringar</b>			
Kundfordringar	20,4	1,9	1,9
Fordringar hos koncernföretag	29,1	16,0	15,3
Pågående arbete för annans räkning	5,6	11,2	34,2
Övriga fordringar	0,0	12,4	7,7
Förutbetalda kostnader och upplupna intäkter	1,9	1,1	1,5
	57,0	42,6	60,5
<b>Kassa och bank</b>	<b>68,3</b>	<b>74,4</b>	<b>65,2</b>
<b>Summa omsättningstillgångar</b>	<b>130,2</b>	<b>120,5</b>	<b>130,6</b>
<b>SUMMA TILLGÅNGAR</b>	<b>460,4</b>	<b>416,0</b>	<b>438,6</b>

# Moderbolagets balansräkning

MSEK	2026-03-31	2025-03-31	2025-12-31
<b>EGET KAPITAL OCH SKULDER</b>			
<i>Eget kapital</i>			
<i>Bundet eget kapital</i>			
Aktiekapital	13,6	13,4	13,6
Reservfond	0,0	0,0	0,0
Fond för utvecklingsutgifter	2,1	2,1	2,3
	15,8	15,5	15,9
<i>Fritt eget kapital</i>			
Överkursfond	674,9	668,2	677,2
Balanserad vinst eller förlust	-351,9	-310,6	-312,8
Fond för utvecklingsutgifter	-2,1	-2,1	-2,3
Pågående nyemission	0,0	6,7	0,0
Årets resultat	-0,8	-8,8	-41,4
Summa eget kapital	335,8	369,0	336,6
<i>Långfristiga skulder</i>			
Övriga skulder till kreditinstitut	1,5	3,1	1,9
	1,5	3,1	1,9
<i>Kortfristiga skulder</i>			
Övriga skulder till kreditinstitut	48,7	1,6	1,6
Pågående arbete för annans räkning	46,1	30,3	68,8
Leverantörsskulder	8,4	4,2	17,0
Skulder till koncernbolag	2,7	0,0	0,9
Skatteskulder	-0,4	0,5	1,1
Övriga kortfristiga skulder	15,7	1,0	1,5
Upplupna kostnader och förutbetalda intäkter	1,8	6,3	9,1
	123,1	43,9	100,0
<b>SUMMA EGET KAPITAL OCH SKULDER</b>	<b>460,4</b>	<b>416,0</b>	<b>438,6</b>

## Förändring av eget kapital i moderbolaget

MSEK	Jan-mar 2026	Jan-mar 2025	Jan-dec 2025
<b>Ingående kapital</b>	336,6	370,0	370,0
Periodens resultat	-0,8	-8,8	-41,4
Nyemission, netto	0,0	7,8	8,0
<b>Utgående eget kapital</b>	335,8	369,0	336,6

## Moderbolagets kassaflödesanalys

MSEK	Jan-mar 2026	Jan-mar 2025	Jan-dec 2025
Resultat efter finansiella poster	-0,8	-8,8	-41,4
Justering för poster som inte ingår i kassaflödet	3,2	0,2	0,8
<b>Kassaflöde från den löpande verksamheten före förändringar av rörelsekapital</b>	2,4	-8,6	-40,5
Kassaflöde från förändringar i rörelsekapital	-22,4	-38,2	-1,4
<b>Kassaflöde från den löpande verksamheten</b>	-20,0	-46,8	-41,9
<b>Kassaflöde från investeringsverksamheten</b>	-7,9	-1,7	-14,8
<b>Kassaflöde från finansieringsverksamheten</b>	31,1	7,4	6,4
<b>Periodens kassaflöde</b>	3,2	-41,1	-50,3
Likvida medel vid periodens början	65,2	115,5	115,5
Likvida medel vid periodens slut	68,3	74,4	65,2

# Koncernens nyckeltal

MSEK	Jan-mar 2026	Jan-mar 2025	R12	Jan-dec 2025
Nettoomsättning	73,5	50,1	261,2	237,8
Rörelsens intäkter	85,5	50,4	279,6	244,5
Rörelseresultat	-3,2	-15,1	-46,1	-58,0
Resultat efter finansiella poster	-6,4	-15,0	-52,0	-60,6
Balansomslutning	223,0	169,4	223,0	180,3
Eget kapital	81,4	121,6	81,4	76,9
Rörelsemarginal, %	-4,3	-30,1	-17,6	-24,4
Nettoskulsättning, %	-26,9	-60,2	-26,9	-85,1
Soliditet, %	36,5	71,8	36,5	42,7
Antal aktier vid periodens slut ('000)	1 363 589	1 363 589	1 363 589	1 363 589
Genomsnittligt antal aktier ('000)	1 363 589	1 238 567	1 359 981	1 363 589
Resultat per aktie, SEK	-0,01	-0,01	-0,05	-0,05
Aktiekurs vid periodens slut, SEK	0,28	0,13	0,28	0,40
Antal anställda, årsmedeltal	61	54	64	57
Antal anställda, vid periodens slut	62	54	67	59

## Definitioner nyckeltal

### Genomsnittligt antal aktier

Genomsnitt av antal utestående aktier under perioden.

### Genomsnittligt antal anställda

Genomsnitt av antal anställda under perioden omräknat till heltidstjänster.

### Nettoskulsättning

Lång- och kortfristiga räntebärande skulder minus likvida medel i procent av eget kapital.

### R12

R12 avser de senaste 12 månaderna, från det aktuella datumet och går tillbaka i tiden för de föregående 12 månaderna.

### Nettoomsättning

Nettoomsättning är intäkterna från försäljning av varor och tjänster.

### Rörelsen intäkter

Inkluderar nettoomsättning och övriga intäkter.

### Resultat per aktie

Resultat hänförligt till moderbolagets aktieägare dividerat med det vägda genomsnittliga antalet utestående aktier under perioden.

### Rörelseresultat

Resultat före finansnetto.

### Rörelsemarginal

Rörelseresultat i procent av nettoomsättningen.

### Soliditet

Eget kapital i procent av balansomslutningen.

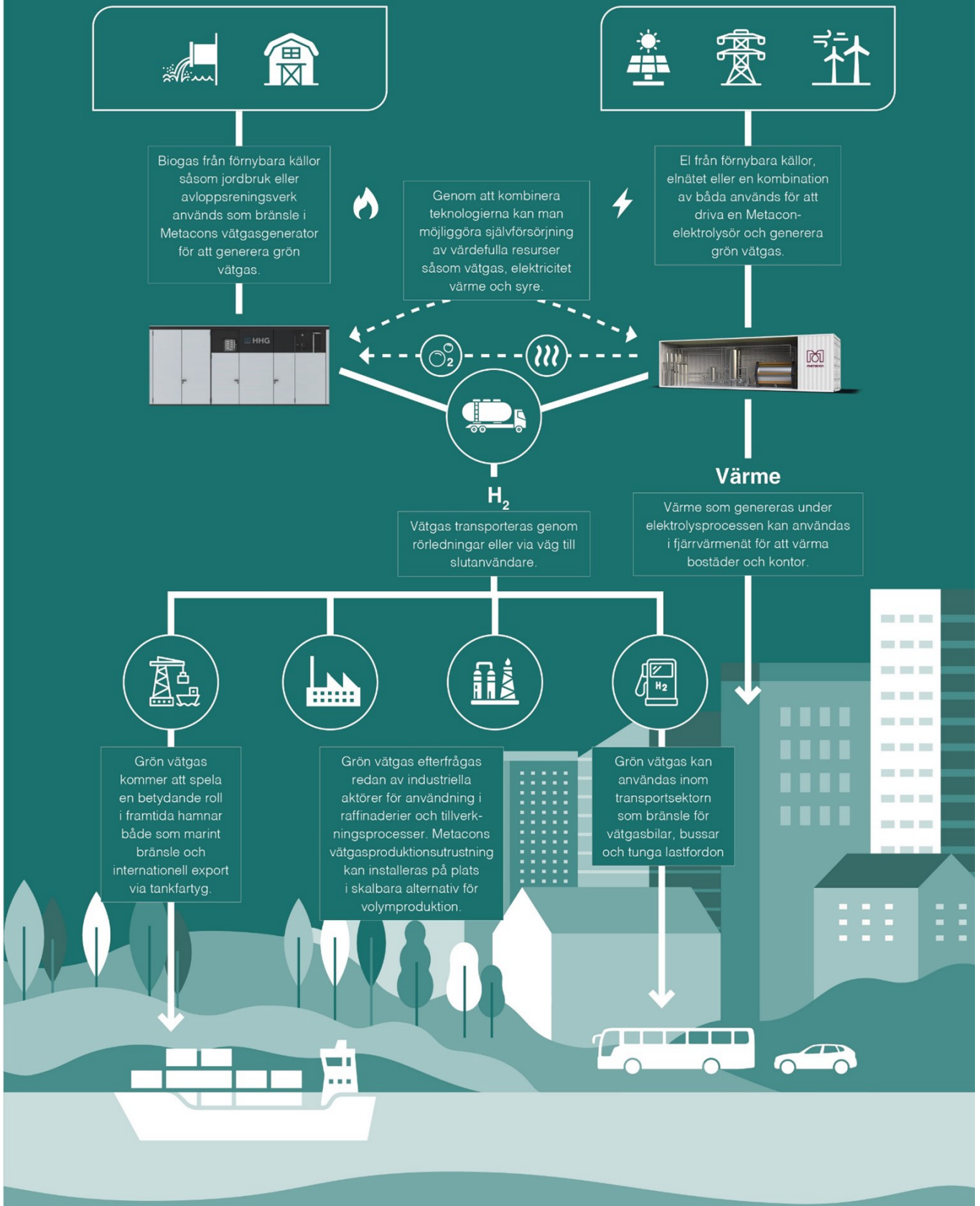
### Orderingång

Kontrakterade ordrar under en period.

## Kvartalsöversikt för koncernen

MSEK	Jan-mar 2026	Okt-dec 2025	Jul-sep 2025	Apr-jun 2025	Jan-mar 2025
Nettoomsättning	73,5	90,1	40,9	56,7	50,1
Rörelseresultat	-3,2	-13,5	-18,3	-11,1	-15,1
Resultat efter finansiella poster	-6,4	-13,5	-19,4	-12,9	-15,0
Resultat per aktie, SEK	-0,01	-0,03	-0,01	-0,01	-0,01
Totalt kassaflöde	2,4	-49,5	45,8	-6,4	-45,2
Soliditet, %	36,5	42,7	43,4	65,9	71,8

# Metacon bidrar till ett förnybart energisystem och en hållbar framtid.



# Kort om Metacon

## Vision

Att vara en ledande europeisk leverantör av storskaliga elektrolyssystem och innovativa reformeringslösningar för den gröna vätgasmarknaden.

## Affärsidé

Att leverera kraftfulla och innovativa vätgaslösningar för fossilfri industri, energi och transport som möjliggör motståndskraftiga och självförsörjande samhällen.

## KONTOR OCH LOKAL NÄRVARO I VÄRLDEN



**Metacon AB (publ)** är ett ledande energiteknikföretag som specialiserar sig på utveckling, tillverkning och försäljning av produkter för framställning, lagring och hantering av vätgas, el och värme. Vi driver teknisk utveckling och erbjuder produkter som främjar både miljön och samhället. Med skräddarsydda lösningar, från design och installation till långsiktig support, strävar vi efter att möta våra kunders unika behov.

Vår expertis omfattar två huvudområden: Reformering och Elektrolys, där vi skapar skräddarsydda lösningar för vätgasproduktion. Vi strävar efter att erbjuda högkvalitativa prisvärda produkter med hög kvalitet och europeisk industristandard och fokuserar på innovation och skräddarsydda lösningar. Med snabbt och effektivt projektutförande skapar vi lönsamma och hållbara investeringar för våra kunder.

Genom innovativa lösningar och inriktning på storskaliga industriprojekt strävar vi efter att minska växthusgasutsläpp och maximera lönsamheten. Med en stark närvaro i Europa och Japan och förmågan att snabbt anpassa oss till marknadens behov, siktar vi mot att bli marknadsledande inom vår bransch.

Metacon har sitt huvudkontor i Uppsala med verksamhet i fem länder. Metacons aktie handlas på Nasdaq First North Stockholm och vårt huvudsakliga marknadsfokus är Europa. Vi arbetar dedikerat för att stödja våra kunder i deras övergång till utsläppsfria verksamheter och spelar en avgörande roll i att skapa en utsläppsfri och mer hållbar värld.

**Huvudkontor**  
Stationsgatan 12  
753 40 Uppsala  
+46 18 122 200  
[info@metacon.com](mailto:info@metacon.com)