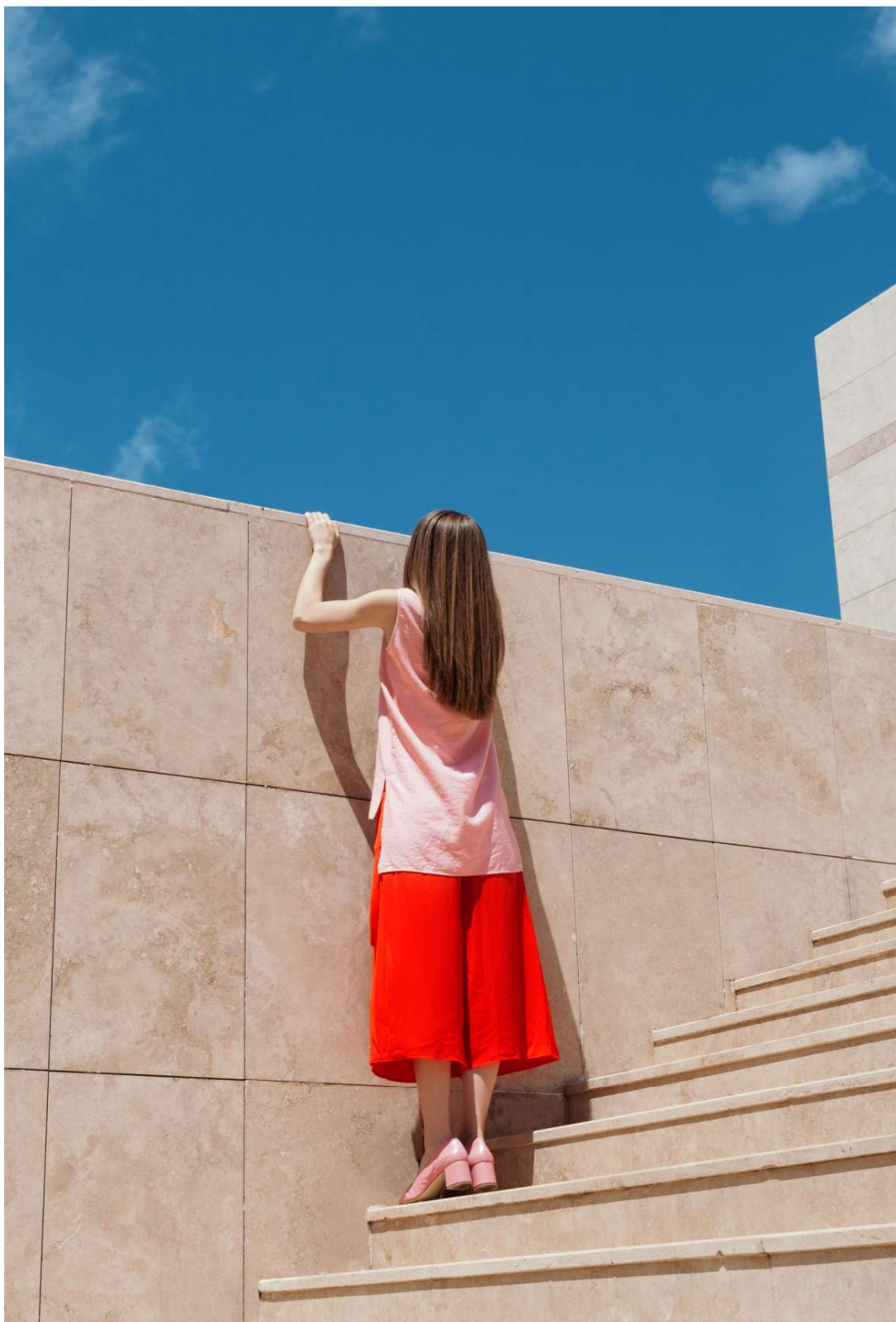


JANUARI - DECEMBER 2024

BOKSLUTS

KOMMUNIKÉ



MARGINAL
BANK EN

Fjärde kvartalet 2024 i koncernen

- Rörelseresultatet uppgick till SEK -39,9 miljoner (0,5)
- Räntenettot uppgick till SEK 199,8 miljoner (186,9)
- K/I talet uppgick till 82,1% (89,7)
- Kreditförlustnivån uppgick till 1,6% (1,0)
- Inlåning från allmänheten uppgick till SEK 20 574,0 miljoner (20 505,3)
- Solida likviditetsbuffertar
- Kapitalbuffert i linje med regulatoriska krav
- Effektiv balansräkning med utlåning/inlåningskvot om 92,1% (92,7)

Väsentliga händelser under kvartalet

- Under oktober publicerade Marginalen Bank resultatet av en undersökning som utfördes vars syfte var att undersöka hur ofta svenskar pratar om sin privatekonomi med vänner.
- Den 16 oktober meddelade Finansinspektionen sitt beslut om att tilldela Marginalen Bank en varning efter att ha granskat bankens stora exponeringar under perioden 30 september 2021–30 september 2023. Den 5 november överklagade Marginalen Bank Finansinspektionens beslut.
- Den 16 december påkallade Marginalen Bank, efter godkännande från Finansinspektionen, ett återköp av efterställda Tier 2-obligationer om SEK 40 miljoner med återköpsdag 20 december.
- Den 19 december erhöll Marginalen Bank ytterligare supplementärkapital från Europeiska Investeringsfonden om SEK 40,7 miljoner, i enlighet med pressmeddelandet daterat 9 december.

Väsentliga händelser efter balansdagen

Den 18 januari implementerade Marginalen Bank ett nytt 3:e generationens banksystem för inlåning.

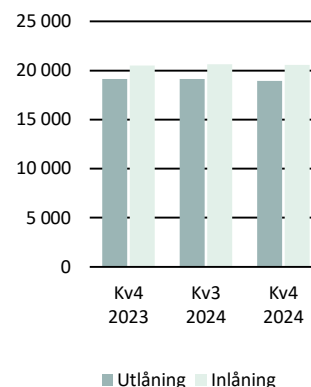
SAMMANFATTNING

	Kv4 2024	Kv3 2024	Kv4 2023	Helår 2024	Helår 2023
Räntenetto, mkr	199,8	186,9	234,3	794,7	918,4
Rörelseintäkter, mkr	224,5	202,3	260,9	897,9	998,5
Rörelseresultat, mkr	-39,9	0,5	-74,9	-80,8	-199,9
Periodens resultat, mkr	-22,6	-11,1	-48,8	-63,9	-139,3
Periodens totalresultat, mkr	-20,1	-13,9	-51,1	-67,2	-142,9
Vinstmarginal, %	-17,8	0,2	-28,7	-9,0	-20,0
Avkastning på eget kapital, %	-7,1	0,1	-12,6	-3,6	-8,5
Soliditet, %	7,4	7,5	7,7	7,4	7,8
K/I-tal, %	82,1	89,7	66,8	80,7	67,0
Justerat K/I-tal, %	64,9	68,2	52,4	64,9	53,2
Avkastning på tillgångar, %	-0,7	0,0	-1,3	-0,3	-0,8
Kreditförlustnivå, %	1,6	1,0	3,2	1,6	2,3
Utlåning/Inlåning, %	92,1	92,7	93,7	92,1	93,7
Nedanstående kapital- och likviditetsrelationer visar Marginalen Bank Bankaktiebolag:					
Kärsprimärkapitalrelation, %	9,9	10,0	10,2	9,9	10,2
Primärkapitalrelation, %	11,6	11,7	11,9	11,6	11,9
Total kapitalrelation, %	16,6	16,8	17,4	16,6	17,4
Likviditetstäckningskvot (LCR), %	192,8	196,5	168,1	192,8	168,1
Stabil nettofinansieringskvot (NSFR), %	133,3	135,1	133,9	133,3	133,9

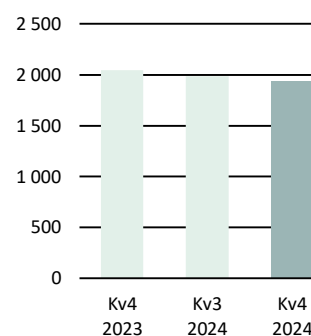
För definitioner se sida 26.

”Övergången till tredje generationens banksystem – en milstolpe som stärker vår operativa förmåga”

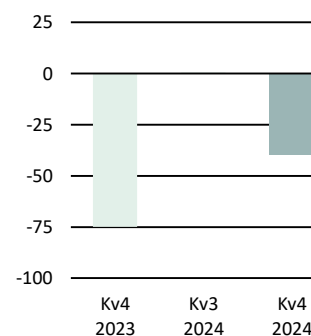
Utlåning /Inlåning (mkr)



Kapitalbas (mkr)



Rörelseresultat (mkr)





Vd har ordet

Under det fjärde kvartalet fortsatte vi att utveckla vår verksamhet i linje med våra förväntningar, trots en naturlig säsongsbetonad variation i efterfrågan. Vi hade glädjen att välkomna 3 400 nya lånekunder, vilket resulterade i en nytulning på 0,9 miljarder kronor. Vår utlåning bygger på en genomtänkt strategi med fokus på hållbar risk-, kapital- och likviditetshandling, och vid kvartalets slut uppgick den totala utlåningen till 18,9 miljarder kronor.

Samtidigt fortsätter vi att erbjuda en trygg och stabil finansieringsbas, där våra sparkonton ger några av marknadens mest konkurrenskraftiga räntor. I en tid av ekonomisk osäkerhet ser vi det som en värdefull möjlighet att ge våra kunder attraktiva sparalternativ och långsiktig trygghet. Vid kvartalets slut uppgick vår inlåning till 20,6 miljarder kronor, och vi fortsätter att upprätthålla en likviditet som överträffar både interna mål och regulatoriska krav.

Rörelseresultatet uppgick till -39,9 miljoner kronor och kreditförlustnivån till 1,6 %. Även om resultatet ännu inte når våra långsiktiga mål ser vi en positiv utveckling, där våra åtgärder inom kostnadseffektivisering, riskhantering och optimering av kapitalanvändning ger önskade effekter. Genom omstrukturering av fordringsportföljer, strategiska kostnadsbesparingar och en skärpt utlånings- och investeringsstrategi stärker vi vår kapitalbas ytterligare. Vi ser även över möjligheten att emittera nya obligationer för att ytterligare optimera vår kapitalstruktur och skapa långsiktigt värde för våra investerare.

Den globala ekonomin går in i en ny fas, och förändringar i USA:s politiska ledarskap kan bidra till ökad marknadsvolatilitet och ekonomisk osäkerhet. Vi följer utvecklingen noggrant och analyserar de potentiella effekterna på räntor, inflation och valutamarknader för att säkerställa att vi är väl positionerade inför framtiden. Oavsett hur omvärlden förändras är vårt fokus tydligt: att fortsätta leverera starka kundvärden, hållbar tillväxt och finansiell stabilitet.

Jag känner stor stolthet och glädje över att vi framgångsrikt har genomfört en av de mest omfattande och strategiskt betydelsefulla IT-uppgraderingarna i vår historia – övergången till tredje generationens banksystem. Den 18 januari 2025 gick vi live med den nya plattformen, och redan under den första veckan hanterade vi en lönehelg med mycket höga volymer: 850 000 Swish-transaktioner och 28 000 Bankgiro- och Plusgiro-betalningar. Att byta bankplattform är en av de mest komplexa IT-omställningar en bank kan genomföra, och vi har under 18 månader byggt en helt ny teknisk infrastruktur, inklusive en central plattform för betalningsinfrastruktur.

Jag vill rikta ett stort tack till alla medarbetare och samarbetspartners som med engagemang och expertis har möjliggjort denna transformation. Att ersätta system som byggts upp under 20–30 år med en modern, realtidsbaserad plattform är en imponerande prestation och en investering som kommer att ge våra kunder betydande fördelar. Vi kan idag hantera över en miljard transaktioner per år i realtid, och vid behov skala upp kapaciteten ytterligare. Automatiseringen av processer innebär att vi kan eliminera stora delar av manuellt efterarbete, vilket frigör minst 4 000 timmar per år och möjliggör ännu högre effektivitet och snabbare tjänster för våra kunder.

Vi befinner oss nu i en stabiliseringsfas där vi finjusterar systemet och säkerställer att utdata till våra samarbetspartners inom betalnings- och digitala distributionslösningar fungerar optimalt. Samtidigt ser vi fram emot nästa stora steg – vår anslutning till RIX Instant. Detta öppnar möjligheter för nya affärsmodeller inom betalningar och stärker vår position i den snabbt föränderliga finanssektorn.

Detta teknikskifte är en milstolpe för banken och en viktig del av vår långsiktiga strategi. Med en modern och skalbar plattform har vi skapat bästa möjliga förutsättningar för framtida innovation, förbättrad kundupplevelse och långsiktig konkurrenskraft. Vi ser fram emot att fortsätta leverera värde till våra kunder genom en stabil, effektiv och framtidssäkrad banklösning.

Stockholm 7 februari 2025

Ewa Glennow
Vd Marginalen Bank

Finansiell översikt koncernen

Det fjärde kvartalet jämfört med tredje kvartalet 2024

Koncernens rörelseresultat uppgick till SEK -39,9 miljoner (0,5). Periodens totalresultat för verksamheten uppgick till SEK -20,1 miljoner (-13,9) och avkastningen på eget kapital för verksamheten uppgick till -7,1% (0,1). K/I-talet uppgick till 82,1% (89,7).

Intäkter

Räntenetto uppgick till SEK 199,8 miljoner (186,9), en ökning med 6,9%. Provisionsnetto uppgick till SEK 6,3 miljoner (32,0). Nettoresultatet av finansiella transaktioner uppgick till SEK 14,0 miljoner (-2,6).

	Kv4	Kv3
mkr	2024	2024
Räntenetto	199,8	186,9
Provisionsnetto	6,3	32,0
Nettoresultat av finansiella transaktioner	14,0	-2,6
Övriga rörelseintäkter	4,3	-13,9
Summa intäkter	224,5	202,3

Kostnader

Koncernens totala kostnader exklusive kreditförluster uppgick till SEK -184,4 miljoner (-181,5). Personalkostnaderna uppgick till SEK -64,1 miljoner (-62,1). Övriga kostnader uppgick till SEK -65,6 miljoner (-65,3) och ligger i nivå med förväntningarna. Kostnader för av- och nedskrivningar av materiella och immateriella tillgångar uppgick till SEK -54,7 miljoner (-54,1), är i linje med förväntan och beror på ökade avskrivningar av immateriella tillgångar.

	Kv4	Kv3
mkr	2024	2024
Personalkostnader	-64,1	-62,1
Övriga kostnader	-65,6	-65,3
Av- och nedskrivningar av materiella och immateriella tillgångar	-54,7	-54,1
Summa kostnader	-184,4	-181,5

Kreditförluster

Kreditförlusterna uppgick till SEK -75,8 miljoner (-46,0). Kreditförlustnivån uppgick till 1,6% (1,0).

Nedskrivningsvinster/-förluster förvärvade förfallna fordringsportföljer

Nedskrivningsvinster/-förluster förvärvade förfallna fordringar uppgick netto till SEK -4,2 miljoner (25,7). Posten är hänförlig till portföljer av köpta kreditförsämrade fordringar som har presterat ett bättre respektive sämre kassaflöde än förväntat. Posten är också hänförlig till omvärderingar av framtida förväntade kassaflöden.

	Kv4	Kv3
mkr	2024	2024
Nedskrivningsvinster/-förluster förvärvade förfallna fordringsportföljer	-4,2	25,7
Kreditförluster, netto	-75,8	-46,0
Kreditförlustnivå, %	1,6	1,0
Reserveringsgrad steg 3, egengenererade fordringar, %	42,5	42,8

Utlåning och inlåning

Utlåningen till allmänheten uppgick vid periodens slut till SEK 18 940,8 miljoner (19 206,4). Utlåningen finansieras i allt väsentligt genom inlåning från allmänheten. Vid periodens slut uppgick den totala inlåningen från allmänheten till SEK 20 574,0 miljoner (20 505,3). Likviditetsreserven utgörs av tillgodohavande hos centralbanker och andra banker samt värdepapper i belåningsbara statsskuldssförbindelser. Likviditetstäckningskvoten i den konsoliderade situationen uppgick till 192,8% (196,5).

Kapitaltäckning

I moderbolaget uppgick kärnprimärkapitalrelationen vid periodens slut till 9,9% (10,0) och den totala kapitalrelationen, d v s förhållandet mellan kapitalbas och riskvägt exponeringsbelopp, uppgick till 16,6% (16,8). Kapitalbasen uppgick till SEK 1 937,6 miljoner (1 986,3) och riskvägt exponeringsbelopp till SEK 11 699,4 miljoner (11 813,6).

Nedanstående tabell visar riskvägt exponeringsbelopp och kapitalrelationerna i moderbolaget. Konsoliderad situation redovisas i ESCO Marginalen AB:s rapporter på www.escomarginalen.com.

mkr	Kv4	Kv3
	2024	2024
Riskvägt exponeringsbelopp	11 699,4	11 813,6
Kapitalbas	1 937,6	1 986,3
Totalt kapitalkrav	1 644,5	1 675,4
Kärnprimärkapitalrelation, %	9,9	10,0
Primärkapitalrelation, %	11,6	11,7
Total kapitalrelation, %	16,6	16,8

Skatt

Skattkostnaderna uppgick till SEK 17,3 miljoner (-11,6).

Avkastning på eget kapital

Avkastningen på eget kapital för perioden var -7,1% (0,1).

Totalresultat

Totalresultatet uppgick till SEK -20,1 miljoner (-13,9).

Makroekonomisk utveckling

Det fjärde kvartalet präglades av en dämpad ekonomi i Sverige och i euroområdet, vilket ledde till ett antal räntestyrningar från centralbankerna. Riksbanken har nu sänkt färdigt enligt deras prognoser och inflationen i Sverige tycks vara under kontroll. Samtidigt har maktskiftet i USA haft en stor inverkan på marknadens förväntningar framgent. Trots att Sverige fortfarande befinner sig i en lågkonjunktur finns tecken på en gradvis återhämtning under 2025.

Inflationen i Sverige har under det senaste halvåret legat under Riksbankens mål om 2 %. Vid kvartalets slut uppmättes KPIF till 1,5 % (1,1 %) enligt Statistiska centralbyrån (SCB). Mycket tyder på att inflationen för närvarande är under kontroll, vilket har lett till att Riksbanken sänkt styrräntan till vad de betraktar som en mer neutral nivå. Även i euroområdet ser inflationen ut att vara under kontroll. Kärninflationen har legat oförändrad på 2,7 % under kvartalet. Europeiska Centralbankens (ECB) främsta fokus är snarare hanteringen av en dämpad ekonomi och lågkonjunktur. På andra sidan Atlanten ser läget annorlunda ut. Inflationen i USA ökade under kvartalet till 2,9 % (2,4 %). Marknadens inflationsförväntningar förändrades till följd av att Donald Trump valdes till president. Det talas om "Trumpflation", där inflationen förväntas drivas upp till följd av hans politik. Det finns en risk att detta inflationstryck sprider sig till Europa och Sverige.

Till följd av den dämpade inflationen i Sverige har Riksbanken sänkt styrräntan till vad de bedömer vara en neutral nivå. Under kvartalet sänkte de räntan med 50 punkter och därefter med ytterligare 25 punkter, vilket innebär att styrräntan för närvarande ligger på 2,25 %. Enligt Riksbankens prognoser väntas styrräntan ligga kvar på denna nivå tills vidare. Marknaden räknar däremot med att räntan kommer att sänkas till 2,00 % under året. Även ECB har fortsatt att sänka styrräntan för att hantera ett dämpat ekonomiskt stämningsläge i euroområdet. Under kvartalet sänkte de med 50 punkter och därefter med ytterligare 25 punkter, vilket innebär att inlåningsräntan nu ligger på 2,75 %. Den

amerikanska centralbanken, Federal Reserve (Fed), sänkte styrräntan med 50 punkter under kvartalet till intervallet 4,25–4,50 %. Nu väntas Fed gå långsammare fram med räntesänkningarna, till följd av risken för ökad inflation.

Trots lägre styrränta ser lågkonjunkturen ut att dröja kvar längre än tidigare förväntat. Av Konjunkturinstitutets (KI) rapport konstateras att hushållens återhållsamhet fördröjer återhämtningen. Dessutom väntas konjunkturutvecklingen i euroområdet vara fortsatt svag under 2025, vilket i sin tur antas hämma den svenska exporten. En stor andel företag rapporterade en minskning i produktionsvolym under det fjärde kvartalet, men prognostiserar ökad produktion under första kvartalet 2025. Även Upplysningscentralen (UC) bedömer att återhämtningen dröjer. De rapporterade att antalet företagskonkurser ökade i december efter flera månader av nedgång, och menar därför att återhämtningen i ekonomin är skör och att det makroekonomiska klimatet är svårbedömt. Den svenska arbetslösheten låg oförändrad kvar på 8,5% under kvartalet enligt SCB, och väntas förbli oförändrad under resten av 2025 enligt KI. Däremot ökade BNP något under det sista kvartalet, efter att ha visat negativ tillväxt under delar av 2024.

Med sänkta styrräntor och en avtagande inflation har förutsättningarna för hushåll och företag förbättrats, vilket väntas bidra till en ökad konsumtion. Återhämtningen i ekonomin kan dock dröja en bit in i 2025, varför vi ännu inte fullt ut ser effekterna av de ekonomiska lättnaderna. Marginalen Banks strategi att noggrant följa kundernas situation och erbjuda flexibla lösningar vid tillfälligt försämrade betalningsförmåga har visat sig effektiv. Banken fortsätter bevaka den makroekonomiska utvecklingen för att vara beredd på förändringar som kan påverka hushåll och företag.

Marginalen Bank-koncernen

Finansiella rapporter i sammandrag

RESULTATRÄKNING

mkr	Not	Kv4	Kv3	Kv4	Helår	Helår
		2024	2024	2023	2024	2023
Räntenetto ¹⁾	3	199,8	186,9	234,3	794,7	918,4
Provisionsnetto		6,3	32,0	24,5	93,0	64,2
Nettoreultat av finansiella transaktioner	7	14,0	-2,6	-0,8	10,2	-2,6
Övriga rörelseintäkter		4,3	-13,9	2,9	-	18,5
Summa intäkter		224,5	202,3	260,9	897,9	998,5
Personalkostnader		-64,1	-62,1	-61,8	-254,0	-250,5
Övriga kostnader		-65,6	-65,3	-61,0	-261,6	-238,4
Av- och nedskrivningar av materiella och immateriella tillgångar		-54,7	-54,1	-51,5	-209,4	-180,2
Summa kostnader		-184,4	-181,5	-174,3	-724,9	-669,2
Resultat före kreditförluster		40,1	20,8	86,6	172,9	329,4
Nedskrivningsvinster/-förluster förvärvade förfallna fordringsportföljer	10	-4,2	25,7	-7,6	53,8	-92,2
Kreditförluster, netto	10	-75,8	-46,0	-154,0	-307,5	-437,0
Rörelseresultat		-39,9	0,5	-74,9	-80,8	-199,9
Resultat före skatt		-39,9	0,5	-74,9	-80,8	-199,9
Bokslutsdispositioner		-	-	-	-	25,0
Skatter		17,3	-11,6	26,2	16,8	35,6
Periodens resultat²⁾		-22,6	-11,1	-48,8	-63,9	-139,3
Hänförbart till:						
Aktieägarna i Marginalen Bank Bankaktiebolag (publ)		-29,1	-17,6	-55,1	-89,9	-164,5
Innehavare av primärkapitaltillskott		6,5	6,5	6,3	25,9	25,2
Summa		-22,6	-11,1	-48,8	-63,9	-139,3

TOTALRESULTAT

mkr	Not	Kv4	Kv3	Kv4	Helår	Helår
		2024	2024	2023	2024	2023
Periodens resultat		-22,6	-11,1	-48,8	-63,9	-139,3
Komponenter som kan komma att omklassificeras till resultaträkningen						
Omräkningsdifferens utländsk valuta		2,0	-4,1	-5,5	-0,2	-6,0
Verklig värdeförändring belåningsbara statsskuldförbindelser		0,6	1,6	-3,0	-4,1	3,0
Uppskjuten skatt verklig värdeförändring		-0,1	-0,3	0,7	0,9	-0,7
Summa övrigt totalresultat		2,5	-2,8	-7,8	-3,5	-3,6
Periodens totalresultat		-20,1	-13,9	-56,5	-67,4	-142,9
Hänförbart till:						
Aktieägarna i Marginalen Bank Bankaktiebolag (publ)		-26,6	-18,5	-62,8	-93,3	-168,1
Innehavare av primärkapitaltillskott		6,5	6,5	6,3	25,9	25,2
Summa		-20,1	-13,9	-56,5	-67,4	-142,9

¹⁾ Ränteintäkter utgörs i all väsentlighet av ränteintäkter beräknade enligt effektivräntemetoden.

²⁾ Periodens totalresultat jan-dec inklusive räntekostnad på primärkapitalinstrument redovisat mot eget kapital uppgår till -89,9 mkr

BALANSRÄKNING

mkr	Not	31 dec 2024	31 dec 2023
TILLGÅNGAR			
Kassa och tillgodohavanden hos centralbanker		1 177,2	736,6
Belåningsbara statsskuldsförbindelser m.m.		2 318,9	2 567,0
Utlåning till kreditinstitut	11	101,9	110,9
Utlåning till allmänheten	11	18 940,8	19 206,4
Derivatinstrument		1,5	8,4
Immateriella anläggningstillgångar		598,7	567,2
Materiella anläggningstillgångar		123,0	130,4
Övriga tillgångar		212,2	198,8
Förutbetalda kostnader och upplupna intäkter		59,8	37,7
Summa tillgångar		23 534,2	23 563,5
SKULDER OCH EGET KAPITAL			
Skulder till kreditinstitut		51,2	66,1
In- och upplåning från allmänheten		20 574,0	20 505,3
Övriga skulder		229,6	244,4
Upplupna kostnader och förutbetalda intäkter		100,3	107,1
Avsättningar		168,7	159,5
Efterställda skulder		660,9	659,4
Summa skulder		21 784,7	21 741,7
EGET KAPITAL			
Aktiekapital		52,5	52,5
Övrigt tillskjutet kapital		862,2	862,2
Primärkapitalinstrument		200,0	199,1
Balanserad vinst		698,7	847,3
Periodens resultat		-63,9	-139,3
Summa eget kapital		1 749,4	1 821,8
Summa skulder och eget kapital		23 534,2	23 563,5

FÖRÄNDRING I EGET KAPITAL

	31 dec	31 dec
mkr	2024	2023
Eget kapital vid periodens ingång	1 821,8	1 904,9
Periodens resultat	-63,9	-139,3
Övrigt totalresultat	-3,5	-3,6
Räntekostnad primärkapitalinstrument	-25,9	-25,2
Transaktionskostnader primärkapitalinstrument	0,9	1,0
Aktieägartillskott	20,0	84,0
Lämnat koncernbidrag, netto efter skatt	-	-
Eget kapital vid periodens utgång	1 749,4	1 821,8

Antal aktier uppgår till 525 000 stycken med ett kvotvärde av 100 sek. Resultat per aktie för perioden jan-dec uppgår till -121,8 kr. Eget kapital under perioden är hänförligt till: Aktieägarna i Marginalen Bank Bankaktiebolag (publ) 1 749,4 mkr och innehavare av primärkapitaltillskott 200,0 mkr.

KASSAFLÖDESANALYS

	31 dec	31 dec
mkr	2024	2023
Likvida medel vid periodens början	2 847,5	3 342,0
Kassaflöde från den löpande verksamheten	160,2	40,8
Kassaflöde från investeringsverksamheten	237,4	-574,5
Kassaflöde från finansieringsverksamheten	-17,2	39,3
Periodens kassaflöde	380,3	-494,5
Likvida medel vid periodens slut	3 227,9	2 847,5

Kassaflödet har under perioden främst påverkats av ökade investeringar i kortfristiga Riksbankscertifikat, dessa investeringar är kortfristiga och redovisas därmed som likvida medel vid periodens slut. Utöver detta påverkar en ökad inlåning den löpande verksamheten positivt.

Noter

Angivna belopp i noter är i miljoner kronor och redovisat värde om inget annat anges. Samtliga noter avser Marginalen Bank-koncernen om inget annat anges. Kvartalsinformationen på sidorna 2-5 utgör en integrerad del av denna finansiella rapport.

NOT 1. ALLMÄN INFORMATION

Marginalen Bank Bankaktiebolag (publ.) (Moderbolaget) bedriver bank- och finansieringsverksamhet med tjänster inom lån och sparande samt ett antal kontokortsprodukter till allmänheten. Vidare tillhandahåller Marginalen Bank finansieringslösningar till företag. Verksamheten bedrivs på orterna Hudiksvall, Skellefteå och Stockholm. Dessutom förvaltar moderbolaget tillsammans med dess dotterbolag (sammanslaget koncernen) kreditportföljer som innehåller såväl fungerande egna krediter som förvärvade förfallna fordringar. Banken har ett dotterbolag: Verity International AB, samt dotterbolagets två dotterbolag: Sergel Finans AS (Norge) och Sergel Finans Oy (Finland). Konsoliderad situation omfattar de bolag som ingår i ESCO Marginalen AB:s konsoliderade situation. All finansiell information ges för koncernen om inget annat anges.

Koncernförhållanden

Marginalen Bank Bankaktiebolag (publ.) är ett helägt dotterbolag till Marginalen AB, org. nr. 556128-4349 med säte i Stockholm, som i sin tur är ett helägt dotterbolag till ESCO Marginalen AB, org nr 556096-5765 med säte i Stockholm. Marginalen Banks adress är Adolf Fredriks Kyrkogata 8, 111 37 Stockholm.

NOT 2. REDOVISNINGSPRINCIPER

Bokslutskommunikén är upprättad i enlighet med IAS 34 Delårsrapportering. Koncernredovisningen för Marginalen Bank-koncernen har upprättats i enlighet med rekommendationer och uttalanden från Rådet för finansiell rapportering, Lag om årsredovisning i kreditinstitut och värdepappersbolag samt Finansinspektionens föreskrifter. Moderbolaget upprättar sin redovisning enligt Lag om årsredovisning i kreditinstitut och värdepappersbolag, Finansinspektionens föreskrifter (FFFS 2008:25) samt Rådet för hållbarhets- och finansiell rapporterings rekommendation RFR 2.

Tillämpade redovisningsprinciper i bokslutskommunikén överensstämmer med de redovisningsprinciper som tillämpades vid upprättandet av koncern- och årsredovisningen för 2023, vilken upprättades i enlighet med International Financial Reporting Standards såsom de är antagna av EU och tolkningar av dessa. Koncernens och moderbolagets redovisningsprinciper samt beräkningar och rapportering har i allt väsentligt varit oförändrade jämfört med årsredovisningen 2023.

Under 2024 har en genomgång av presentationen av resultaträkningen och balansräkningen för både koncern och moderbolag gjorts vilket har resulterat i ändringar i presentationen i form av omklassificeringar mellan poster samt att en ny post i resultaträkningen, Nedskrivningsvinster/-förluster förvärvade förfallna fordringsportföljer lagts till. Posten är hänförlig till portföljer av köpta kreditförsämrade fordringar som har presterat ett bättre respektive sämre kassaflöde än förväntat. Posten är också hänförlig till omvärderingar av framtida förväntade kassaflöden. Jämförelsesiffror är uppdaterade.

Kommande regelverk

Ingen av förändringarna i redovisningsregelverken som är utfärdade för tillämpning bedöms få någon väsentlig inverkan på koncernens finansiella rapporter, kapitaltäckning, stora exponeringar eller andra förhållanden enligt tillämpliga rörelse regler.

NOT 3. RÄNTENETTO

mkr	Kv4 2024	Kv3 2024	Kv4 2023	Helår 2024	Helår 2023
Ränteintäkter					
Utlåning till kreditinstitut och centralbanker	1,4	0,6	2,0	3,4	3,9
Utlåning till allmänheten	359,8	353,0	366,1	1 437,4	1 395,7
Räntebärande värdepapper	18,7	27,3	35,3	100,7	92,3
Övriga ränteintäkter	0,2	0,0	1,1	0,2	1,5
Summa ränteintäkter	380,1	380,9	404,3	1 541,7	1 493,3
Leasingintäkter	15,4	18,9	22,1	74,0	85,6
Räntekostnader					
Inlåning från kreditinstitut	-0,5	-0,4	-0,3	-1,8	-1,1
Inlåning från allmänheten	-169,6	-183,3	-163,6	-704,8	-545,4
Räntebärande värdepapper	-	-	-	-	0,8
Efterställda skulder	-15,1	-16,2	-17,3	-64,5	-64,7
Övriga räntekostnader	-10,5	-13,0	-11,0	-49,9	-50,1
Summa räntekostnader	-195,7	-213,0	-192,2	-821,1	-660,5
Räntenetto	199,8	186,9	234,3	794,7	918,4

NOT 4. RÖRELSESEGMENT

Kv4 2024, mkr	Sverige	Norge	Finland	Totalt
Resultaträkning				
Ränteintäkter	355,7	9,0	15,4	380,1
Leasingintäkter	15,4	-	-	15,4
Räntekostnader	-190,0	-1,9	-3,8	-195,7
Räntenetto	181,1	7,1	11,6	199,8
Provisionsintäkter	32,5	-1,6	-11,6	19,3
Provisionskostnader	-5,5	-4,5	-3,0	-13,0
Provisionsnetto	27,0	-6,1	-14,6	6,3
Nettoresultat av finansiella transaktioner	14,0	-	-	14,0
Övriga rörelseintäkter	4,3	-	-	4,3
Summa rörelseintäkter	226,4	0,9	-3,0	224,5
Summa rörelsekostnader före kreditförluster	-183,8	-0,5	-0,1	-184,4
Resultat före kreditförluster	42,6	0,4	-3,1	40,1
Nedskrivningsvinster/-förluster förvärvade förfallna fordringsportföljer	-11,3	0,1	7,0	-4,2
Kreditförluster	-75,8	-	-	-75,8
Rörelseresultat	-44,5	0,5	3,9	-39,9
Balansräkning				
Utlåning till allmänheten	18 248,3	241,5	451,0	18 940,8
Summa tillgångar	22 699,3	312,6	522,3	23 534,2
Summa skulder	21 766,1	3,6	15,1	21 784,7

Kv3 2024, mkr	Sverige	Norge	Finland	Totalt
Resultaträkning				
Ränteintäkter	356,6	9,2	15,1	380,9
Leasingintäkter	18,9	-	-	18,9
Räntekostnader	-207,4	-1,9	-3,7	-213,0
Räntenetto	168,1	7,3	11,5	186,9
Erhållna utdelningar	-	-	-	-
Provisionsintäkter	42,9	0,5	4,1	47,5
Provisionskostnader	-5,6	-5,0	-4,8	-15,4
Provisionsnetto	37,2	-4,5	-0,7	32,0
Nettoresultat av finansiella transaktioner	-2,6	-	-	-2,6
Övriga rörelseintäkter	-13,9	-	-	-13,9
Summa rörelseintäkter	188,8	2,8	10,7	202,3
Summa rörelsekostnader före kreditförluster	-180,8	-0,4	-0,3	-181,5
Resultat före kreditförluster	8,0	2,4	10,4	20,8
Nedskrivningsvinster/-förluster förvärvade förfallna fordringsportföljer	34,7	-0,7	-8,3	25,7
Kreditförluster	-46,0	-	-	-46,0
Rörelseresultat	-3,3	1,7	2,1	0,5
Balansräkning				
Utlåning till allmänheten	18 445,1	281,7	450,2	19 177,0
Summa tillgångar	22 767,4	329,6	536,5	23 633,5
Summa skulder	21 840,5	3,3	14,0	21 857,8
Kv4 2023, mkr				
Resultaträkning				
Ränteintäkter	378,0	9,7	16,6	404,3
Leasingintäkter	22,1	-	-	22,1
Räntekostnader	-186,0	-2,0	-4,2	-192,2
Räntenetto	214,2	7,7	12,4	234,3
Erhållna utdelningar	-	-	-	-
Provisionsintäkter	39,6	0,5	3,7	43,8
Provisionskostnader	-7,3	-8,1	-3,9	-19,3
Provisionsnetto	32,3	-7,6	-0,2	24,5
Nettoresultat av finansiella transaktioner	-0,8	-	-	-0,8
Övriga rörelseintäkter	2,9	-	-	2,9
Summa rörelseintäkter	248,6	0,1	12,2	260,9
Summa rörelsekostnader före kreditförluster	-173,3	-0,9	-0,1	-174,3
Resultat före kreditförluster	75,3	-0,8	12,1	86,6
Nedskrivningsvinster/-förluster förvärvade förfallna fordringsportföljer	18,0	5,5	-15,9	-7,6
Kreditförluster	-154,0	-	-	-154,0
Rörelseresultat	-74,0	4,7	-5,6	-74,9
Balansräkning				
Utlåning till allmänheten	18 505,1	274,1	427,2	19 206,4
Summa tillgångar	22 815,7	294,2	453,6	23 563,5
Summa skulder	21 721,3	5,0	15,4	21 741,7

Rörelsesegmenten redovisas i enlighet med IFRS 8, vilket innebär att segmentinformationen presenteras utifrån högste verkställande beslutsfattarens perspektiv och segmenten identifieras utifrån den interna rapporteringen till den verkställande direktören som är identifierad som den högste verkställande beslutsfattaren.

Marginalen Bank-koncernens verksamhet presenteras uppdelat på följande segment: Sverige, Norge och Finland, vilket speglar bankens utlåningsportfölj. Ingen kund utgör mer än 10% av koncernens totala intäkter.

NOT 5. LIKVIDITET OCH KAPITALTÄCKNING KONSOLIDERAD SITUATION

Marginalen Bank-koncernen och dess ägarbolag Marginalen AB, org nr. 556128-4349, ingår i en konsoliderad situation i vilken ESCO Marginalen AB, org nr. 556096-5765, är ansvarigt företag, varför redogörelse för kapital- och likviditet för konsoliderad situation återfinns på www.escomarginalen.com.

För att maximera tillgodoräkandet av Marginalen Banks primärkapital- och supplementärkapitalinstrument i konsoliderad situation minimeras Marginalen Banks överskjutande kapital avsiktligt.

NOT 6. TRANSAKTIONER MED NÄRSTÅENDE

Under perioden har normala affärstransaktioner med närstående förekommit baserat dels på utlåning och dels på administrativa tjänster.

NOT 7. NETTORESULTAT AV FINANSIELLA TRANSAKTIONER

mkr	Kv4 2024	Kv3 2024	Kv4 2023	Helår 2024	Helår 2023
Finansiella instrument värderade till verkligt värde via resultaträkningen					
Valutaderivat	-30,3	17,2	54,8	-50,1	13,6
Summa	-30,3	17,2	54,8	-50,1	13,6
Finansiella instrument värderade till upplupet anskaffningsvärde via resultaträkningen					
Realisationsresultat återköp obligation	16,9	-	-	16,9	-
Valutakursdifferenser	27,4	-19,8	-55,6	43,4	-16,2
Summa	44,3	-19,8	-55,6	60,3	-16,2
Summa nettoresultat av finansiella transaktioner	14,0	-2,6	-0,8	10,2	-2,6

NOT 8. KLASSIFICERING AV FINANSIELLA TILLGÅNGAR OCH SKULDER

2024-12-31	Verkligt värde via övrigt totalresultat	Upplupet anskaffningsvärde	Verkligt värde via resultat-räkningen	Summa Redovisat värde	Summa Verkligt värde
mkr					
Finansiella tillgångar värderingskategorier					
Kassa och tillgodohavanden hos centralbanker	-	1 177,2	-	1 177,2	1 177,2
Belåningsbara statsskuldsförbindelser	2 318,9	-	-	2 318,9	2 318,9
Utlåning till kreditinstitut	-	101,9	-	101,9	101,9
Utlåning till allmänheten	-	18 940,8	-	18 940,8	18 768,2
Derivat	-	-	1,5	1,5	1,5
Kundfordringar	-	58,5	-	58,5	58,5
Övriga tillgångar	-	39,6	-	39,6	39,6
Summa	2 318,9	20 318,0	1,5	22 638,4	22 465,8

	Verkligt värde via RR Obligatorisk värdering	Övriga skulder värderade till upplupet anskaffningsvärde	Summa Redovisat värde	Summa Verkligt värde
mkr				
Finansiella skulder värderingskategorier				
Skulder till kreditinstitut	-		51,2	51,2
Inlåning från allmänheten	-		20 574,0	20 574,0
Efterställda skulder	-		660,9	256,0
Leverantörsskulder	-		25,3	25,3
Övriga skulder	-		158,5	158,5
Summa	-	-	21 469,9	21 065,0

2023-12-31	Verkligt värde via övrigt totalresultat	Upplupet anskaffningsvärde	Verkligt värde via resultat-räkningen	Summa Redovisat värde	Summa Verkligt värde
mkr					
Finansiella tillgångar värderingskategorier					
Kassa och tillgodohavanden hos centralbanker	-	736,6	-	736,6	736,6
Belåningsbara statsskuldsförbindelser	2 567,0	-	-	2 567,0	2 567,0
Utlåning till kreditinstitut	-	110,9	-	110,9	110,9
Utlåning till allmänheten	-	19 206,4	-	19 206,4	18 959,7
Derivat	-	-	8,4	8,4	8,4
Kundfordringar	-	38,7	-	38,7	38,7
Övriga tillgångar	-	76,0	-	76,0	76,0
Summa	2 567,0	20 168,7	8,4	22 744,1	22 744,0

	Verkligt värde via RR Obligatorisk värdering	Övriga skulder värderade till upplupet anskaffningsvärde	Summa Redovisat värde	Summa Verkligt värde
mkr				
Finansiella skulder värderingskategorier				
Skulder till kreditinstitut	-		66,1	66,1
Inlåning från allmänheten	-		20 505,3	20 505,3
Efterställda skulder	-		659,4	448,0
Leverantörsskulder	-		49,0	49,0
Övriga skulder	-		146,8	143,6
Summa	-	-	21 426,6	21 212,0

NOT 9. VERKLIGT VÄRDE

Marginalen Bank-koncernen värderar vissa finansiella instrument till verkligt värde. Därmed krävs upplysningar om värderingen till verkligt värde per nivå enligt värderingshierarki i IFRS 13.

Nivå 1 – Noterade priser (ej justerade) på aktiv marknad för identiska tillgångar eller skulder.

Nivå 2 – Modellvärdering med observerbar inputdata.

Nivå 3 – Modellvärdering där input inte baseras på observerbar marknadsdata.

Verkligt värde på noterade finansiella tillgångar motsvaras av tillgångens noterade köpkurs på balansdagen. Verkligt värde på onoterade finansiella tillgångar fastställs genom att använda värderingstekniker såsom diskonterade kassaflöden. Härvid används i möjligaste mån allmänt tillgänglig information och i så liten mån som möjligt företagsspecifik information. En värdering utifrån diskonterade kassaflöden baseras på prognostiserade kassaflöden hänförliga till den specifika tillgången, vilka nuvärdesberäknas med en diskonteringsränta (avkastningskrav) som beaktar såväl tidsvärdet av pengar samt den risk de prognostiserade kassaflödena är associerade med. För en bedömning av en tillgångs verkliga värde utifrån diskonterade kassaflöden krävs en bedömning av:

- a. Marknadsmässigt avkastningskrav (diskonteringsränta)
- b. Prognostiserade kassaflöden

a) Avkastningskrav

För att uppskatta marknadens avkastningskrav uppskattas den för

tillgången genomsnittligt viktade kapitalkostnaden WACC (Weighted Average Cost of Capital), utifrån en marknadsmässig fördelning av kapitalkostnaden för lånat kapital respektive eget kapital. Kapitalkostnaden för eget kapital beräknas i enlighet med CAPM (Capital Asset Pricing Model). Utgångspunkten är att avkastningskravet skall spegla det avkastningskrav som en marknadsaktör hade använt vid värderingen av tillgångarna. Marknadsdata som ingår i avkastningskravet har hämtats från offentligt tillgänglig information. Den riskfria räntan estimeras utifrån marknadsräntor för svenska statsobligationer med en löptid på 10 år. Marknadsriskpremien uppskattas utifrån årliga undersökningar på den svenska finansmarknaden. Betavärde bedöms utifrån en uppskattning av tillgångens marknadsrisk, baserat på data från Reuters avseende relevanta jämförelsebolag på svenska marknaden. Kostnaden för långfristig finansiering uppskattas utifrån allmänt tillgänglig information om räntenivåer för företagsobligationer och värdepapperiserade krediter.

b) Prognostiserade kassaflöden

Marginalen Bank-koncernen gör prognoser och antaganden om framtida kassaflöden baserat på förväntade flöden och inte på kontrakterade flöden. Förväntade flöden beaktar historiska kassaflöden, typ av fordringar, nominella belopp på fordringar samt erfarenhet från liknande tillgångar. Vid varje utvärderingstillfälle tas även hänsyn till makrofaktorer såsom BNP-tillväxt, konjunkturläge och ränteläge.

Följande tabell visar Marginalen Bank-koncernens tillgångar och skulder värderade till verkligt värde.

2024-12-31, mkr	Nivå 1	Nivå 2	Nivå 3	Summa
Finansiella tillgångar värderade till verkligt värde via övrigt totalresultat				
Belåningsbara statsskuldssförbindelser	2 318,9	-	-	2 318,9
Finansiella tillgångar värderade till verkligt värde via resultaträkningen				
Derivat	-	1,5	-	1,5
2023-12-31, mkr	Nivå 1	Nivå 2	Nivå 3	Summa
Finansiella tillgångar värderade till verkligt värde via övrigt totalresultat				
Belåningsbara statsskuldssförbindelser	2 567,0			2 567,0
Finansiella tillgångar värderade till verkligt värde via resultaträkningen				
Derivat		8,4		8,4

NOT 10. KREDITFÖRLUSTER, NETTO

mkr	Kv4 2024	Kv3 2024	Kv4 2023	Helår 2024	Helår 2023
Lån till upplupet anskaffningsvärde					
Bortskrivning	0,1	-0,5	-1,3	-2,2	-26,0
Återvinning av tidigare konstaterade kreditförluster	7,5	5,0	1,5	16,5	7,5
Periodens förändring av reserv - Steg 1	2,2	4,2	5,5	8,7	-3,5
Periodens förändring av reserv - Steg 2	2,4	2,7	2,9	4,6	25,0
Periodens förändring av reserv - Steg 3	-88,1	34,5	-162,4	-335,4	-439,9
Summa	-75,8	45,8	-153,9	-307,7	-437,0
Lånelöften och finansiella garantiavtal	-	-	-	-	-
Periodens förändring av reserv - Steg 1	0,1	0,2	0,1	0,3	0,1
Periodens förändring av reserv - Steg 2	-	-	-	-	-
Periodens förändring av reserv - Steg 3	-	-	-	-	-
Summa	0,1	0,2	0,1	0,3	0,1
Summa kreditförluster	-75,8	46,0	-153,9	-307,4	-437,0
Nedskrivningsvinster/förluster förvärvade förfallna fordringsportföljer	-4,2	25,7	-7,6	53,8	-92,2

NOT 11. UTLÅNING

mkr	31 dec 2024	31 dec 2023
Kassa och tillgodohavanden hos centralbanker ¹⁾	1 177,2	736,6
Belåningsbara statsskuldssambindelser m.m. ¹⁾	2 318,9	2 567,0
Utlåning till kreditinstitut	101,9	110,9
Utlåning till allmänheten ²⁾	18 940,8	19 206,4
Summa	22 538,8	22 621,0

¹⁾ Marginalen Bank investerar tillgodohavande hos Riksbanken i kortfristiga riksbankscertifikat.

²⁾ Marginalen Bank ingick den 31 juli ett avtal i form av en värdepapperisering med Christofferson, Robb & Company. Transaktionen uppgår till 1 020 mkr i koncernen.

mkr	31 dec 2024	31 dec 2023
Utlåning till allmänhet, brutto¹⁾	19 319,0	20 164,1
varav Steg 1	13 304,7	12 873,6
varav Steg 2	1 463,1	1 567,2
varav Steg 3 ³⁾	634,7	1 761,7
varav förvärvade fordringsportföljer ³⁾	3 916,5	3 961,6
Summa reserveringar	-378,1	-957,7
varav Steg 1	-62,5	-71,2
varav Steg 2	-45,6	-72,8
varav Steg 3 ³⁾	-270,1	-813,8
Utlåning till allmänhet, netto	18 940,8	19 206,4

³⁾ Förvärvade fordringsportföljer värderas och redovisas netto i utlåning till allmänheten. Under 2023 genomfördes interna försäljningar av egengenererande fordringsportföljer från Marginalen Bank till Verity International AB. Vilket innebär att kapital och reserveringar i steg 3 minskar.

	31 dec 2024	31 dec 2023
mkr		
Reserveringsgrad steg 1, %	0,5	0,6
Reserveringsgrad steg 2, %	3,1	4,6
Reserveringsgrad steg 3, % ⁴⁾	42,5	46,2

⁴⁾ Under 2023 genomfördes interna försäljningar av egengenererande fordringsportföljer från Marginalen Bank till Verity International AB. Vilket innebär att kapital och reserveringar i steg 3 minskar.

Utlåning till allmänheten - förändring av reserv för förväntade kreditförluster

mkr	Steg 1	Steg 2	Steg 3	Summa
Reserveringar 1 januari 2024	-71,2	-72,8	-813,8	-957,7
Nya, förvärvade och borttagna finansiella tillgångar, netto	-0,1	29,2	457,3	486,5
Förflyttning till Steg 1	-26,0	9,1	19,8	2,9
Förflyttning till Steg 2	6,0	2,3	5,5	13,8
Förflyttning till Steg 3	2,5	4,6	90,4	97,5
Omvärdering till följd av förändring i kreditrisk	13,2	3,0	-	16,1
Övrigt	13,1	-21,1	-29,4	-37,3
Reserveringar 31 dec 2024	-62,5	-45,6	-270,1	-378,2

NOT 12. STÄLLDA SÄKERHETER

	31 dec 2024	31 dec 2023
mkr		
Ställda säkerheter Riksbanken	100,0	100,0
Övriga ställda panter och jämförliga säkerheter	44,9	41,3
Summa ställda säkerheter	144,9	141,3

NOT 13. EVENTUALFÖRPLIKTELSE

	31 dec 2024	31 dec 2023
mkr		
Beviljade ej utbetalda lån	100,4	120,9
Outnyttjad del av beviljad kontokredit	743,0	1 004,9
Summa eventualförpliktelser	843,5	1 125,8

NOT 14. HÄNDELSE EFTER BALANSDAGEN

Den 18 januari implementerade Marginalen Bank ett nytt 3:e generationens banksystem för inlåning.

Marginalen Bank moderbolaget

Finansiella rapporter i sammandrag

RESULTATRÄKNING

mkr	Kv4 2024	Kv3 2024	Kv4 2023	Helår 2024	Helår 2023
Räntenetto ¹⁾	160,3	145,1	180,2	613,6	693,3
Provisionsnetto	43,5	-10,9	42,9	181,1	122,1
Erhållen utdelning	-	-	-	-	60,0
Nettoresultat av finansiella transaktioner	14,0	-2,6	-0,1	9,9	-2,5
Övriga rörelseintäkter	4,4	-13,9	2,9	0,1	18,8
Summa intäkter	222,2	176,7	225,1	804,8	891,7
Personalkostnader	-63,4	-61,6	-58,7	-251,4	-248,2
Övriga kostnader	-70,4	-69,9	-67,5	-277,4	-254,9
Av- och nedskrivningar av materiella och immateriella tillgångar	-50,4	-49,9	-48,0	-192,4	-166,2
Summa kostnader	-184,3	-181,3	-174,2	-721,3	-669,2
Resultat före kreditförluster	37,9	-4,6	51,0	83,5	222,5
Nedskrivningsvinster/-förluster förvärvade förfallna fordringsportföljer	-1,6	-1,5	0,7	-5,6	-2,5
Kreditförluster, netto	-75,7	-50,4	-154,4	-306,6	-436,7
Rörelseresultat	-39,5	-56,5	-102,8	-228,7	-216,6
Bokslutsdispositioner ²⁾	8,0	60,0	161,2	209,4	31,6
Skatter	15,1	-3,4	3,9	3,1	44,5
Periodens resultat	-16,3	0,1	62,3	-16,2	-140,6

TOTALRESULTAT

mkr	Kv4 2 024,0	Kv3 2024	Kv4 2 023,0	Helår 2 024,0	Helår 2 023,0
Periodens resultat	-16,3	0,1	62,3	-16,2	-140,6
Verklig värdeförändring belåningsbara statsskuldssambindelser	0,6	1,6	-3,0	-4,1	3,0
Uppskjuten skatt verklig värdeförändring	-0,1	-0,3	0,7	0,9	-0,7
Summa övrigt totalresultat	0,5	1,3	-2,3	-3,2	2,3
Periodens totalresultat	-15,8	1,3	60,0	-19,4	-138,3

¹⁾ Ränteintäkter utgörs i all väsentlighet av ränteintäkter beräknade enligt effektivräntemetoden.

²⁾ Resultateffekter i posten Bokslutsdispositioner har föranletts av kapitaloptimering i bankkoncernen.

BALANSRÄKNING

mkr	31 dec 2024	31 dec 2023
TILLGÅNGAR		
Kassa och tillgodohavanden hos centralbanker	1 177,2	736,6
Belåningsbara statsskuldsförbindelser m.m.	2 318,9	2 567,0
Utlåning till kreditinstitut	66,7	75,5
Utlåning till allmänheten	18 033,4	18 114,9
Derivatinstrument	1,5	8,4
Aktier och andelar i koncernföretag	546,4	546,4
Immateriella anläggningstillgångar	598,7	567,2
Materiella anläggningstillgångar	20,4	12,7
Övriga tillgångar	264,5	365,8
Förutbetalda kostnader och upplupna intäkter	41,9	32,1
Summa tillgångar	23 069,8	23 026,6
SKULDER OCH EGET KAPITAL		
Skulder till kreditinstitut	51,2	66,1
In- och upplåning från allmänheten	20 574,0	20 505,3
Övriga skulder	123,4	107,1
Upplupna kostnader och förutbetalda intäkter	99,9	103,5
Avsättningar	0,8	1,1
Efterställda skulder	660,9	659,4
Summa skulder	21 510,2	21 442,5
EGET KAPITAL		
<i>Bundet eget kapital</i>		
Aktiekapital	52,5	52,5
Fond för utvecklingskostnader	598,7	567,2
<i>Fritt eget kapital</i>		
Primärkapitalinstrument	200,0	199,2
Balanserad vinst	724,6	905,9
Årets resultat	-16,2	-140,6
Summa eget kapital	1 559,6	1 584,1
Summa skulder och eget kapital	23 069,8	23 026,6

NYCKELTAL FÖR MODERBOLAGET

	Kv4 2024	Kv3 2024	Kv4 2023	Helår 2024	Helår 2023
Vinstmarginal, %	-17,8	-32,0	-45,7	-28,4	-24,3
Avkastning på eget kapital, %	-8,0	-11,3	-20,1	-11,6	-10,6
Soliditet, %	6,8	6,8	6,9	6,8	6,9
K/I-tal, %	82,9	102,6	77,4	89,6	75,1
Kapitalbas, mkr	1 937,6	1 986,3	2 045,6	1 937,6	2 045,6
Kärnprimärkapitalrelation, %	9,9	10,0	10,2	9,9	10,2
Primärkapitalrelation, %	11,6	11,7	11,9	11,6	11,9
Total kapitalrelation, %	16,6	16,8	17,4	16,6	17,4
Likviditetstäckningskvot (LCR), %	192,8	196,5	168,1	192,8	168,1
Stabil nettofinansieringskvot (NSFR), %	133,3	135,1	133,9	133,3	133,9
Riskvägt exponeringsbelopp, mkr	11 699,4	11 813,6	11 734,0	11 699,4	11 734,0
Eget kapital, mkr	1 559,6	1 775,7	1 584,1	1 559,6	1 584,1
Avkastning på tillgångar, %	-0,7	-1,0	-1,8	-1,0	-0,9
Balansomslutning, mkr	23 069,8	23 633,5	23 026,6	23 069,8	23 026,6
Utlåning/Inlåning, %	87,7	89,0	88,3	87,7	88,3
Kreditförlustnivå, %	1,7	1,1	3,4	1,7	2,4

För definitioner se sida 26.

SAMLAD REDOGÖRELSE FÖR KAPITALBASKRAV OCH KAPITALBAS

För att maximera tillgodoräkandet av Marginalen Banks AT1 och T2 instrument i konsoliderad situation minimeras Marginalen Banks överskjutande kapital avsiktligt. Nedan information om kapitalbas och kapitalbaskrav i enlighet med FFFS 2014:12.

31 december 2024	Moderbolaget	
	Belopp	Andel av riskvägt exponeringsbelopp
Riskbaserat kapitalbaskrav, mkr		
Kärnprimärkapital		
Kärnprimärkapitalkrav enligt artikel 92.1a i tillsynsförordningen (pelare 1-krav)	526,5	4,5%
Särskilt kärnprimärkapitalkrav enligt 2 kap. 1 § 2 lagen (2014:968) om särskild tillsyn över kreditinstitut och värdepappersbolag (pelare 2-krav)	94,1	0,8%
Kombinerat buffertkrav enligt 2 kap. 2 § lagen (2014:966) om kapitalbuffertar	526,7	4,5%
Kärnprimärkapitalbehov enligt pelare 2-vägledning ¹⁾	-	0,0%
Total lämplig kärnprimärkapitalnivå	1 147,3	9,8%
Internt bedömt kärnprimärkapitalbehov	1 155,5	9,9%
Kärnprimärkapital enligt del två i tillsynsförordningen	1 157,6	9,9%
Primärkapital		
Primärkapitalkrav enligt artikel 92.1b i tillsynsförordningen (pelare 1-krav)	702,0	6,0%
Särskilt primärkapitalkrav enligt 2 kap. 1 § 2 lagen (2014:968) om särskild tillsyn över kreditinstitut och värdepappersbolag (pelare 2-krav)	125,5	1,1%
Kombinerat buffertkrav enligt 2 kap. 2 § lagen (2014:966) om kapitalbuffertar	526,7	4,5%
Primärkapitalbehov enligt pelare 2-vägledning ¹⁾	-	0,0%
Total lämplig primärkapitalnivå	1 354,2	11,6%
Internt bedömt primärkapitalbehov	1 365,1	11,7%
Primärkapital enligt del två i tillsynsförordningen	1 357,6	11,6%
Kapitalbas		
Kapitalbaskrav enligt artikel 92.1c i tillsynsförordningen (pelare 1-krav)	936,0	8,0%
Särskilt kapitalbaskrav enligt 2 kap. 1 § 2 lagen (2014:968) om särskild tillsyn över kreditinstitut och värdepappersbolag (pelare 2-krav)	167,3	1,4%
Kombinerat buffertkrav enligt 2 kap. 2 § lagen (2014:966) om kapitalbuffertar	526,7	4,5%
Kapitalbasbehov enligt pelare 2-vägledning	-	0,0%
Total lämplig kapitalbasnivå	1 630,0	13,9%
Internt bedömt kapitalbasbehov	1 644,5	14,1%
Kapitalbas enligt del två i tillsynsförordningen	1 937,6	16,6%
Kapitalbaskrav som avser bruttosoliditet		
Primärkapitalkrav enligt artikel 92.1d i tillsynsförordningen	492,5	3,0%
Särskilt primärkapitalkrav enligt 2 kap. 1 § 2 lagen (2014:968) om särskild tillsyn över kreditinstitut och värdepappersbolag (pelare 2-krav)	-	0,0%
Primärkapitalbehov enligt pelare 2-vägledning ¹⁾	-	0,0%
Total lämplig primärkapitalnivå	492,5	3,0%
Primärkapital enligt del två i tillsynsförordningen	1 357,6	8,3%

¹⁾ Enligt den interna kapitalutvärdering finns inget behov av att hålla kapital under Vägledning i pelare 2.

NYCKELTAL - KAPITALTÄCKNING OCH LIKVIDITETSTÄCKNING

För att maximera tillgodoräkandet av Marginalen Banks AT1 och T2 instrument i konsoliderad situation minimeras Marginalen Banks överskjutande kapital avsiktligt. *Nedan tabell EU KM1 enligt Europeiska kommissionens genomförandeförordning (EU) 2021/637 för moderbolaget.*

mkr	Moderbolaget				
	31 dec 2024	30 sep 2024	30 jun 2024	31 mar 2024	31 dec 2023
Tillgänglig kapitalbas					
Kärnprimärkapital	1 157,6	1 186,3	1 138,4	1 150,8	1 197,1
Primärkapital	1 357,6	1 386,2	1 338,1	1 350,2	1 396,2
Totalt kapital	1 937,6	1 986,3	1 957,9	1 984,7	2 045,6
Totalt riskvägt exponeringsbelopp	11 699,4	11 813,6	11 553,8	11 652,4	11 734,0
Kapitalrelationer (som en procentandel av det riskvägda exponeringsbeloppet)					
Kärnprimärkapitalrelation (%)	9,9	10,0	9,9	9,9	10,2
Primärkapitalrelation (%)	11,6	11,7	11,6	11,6	11,9
Total kapitalrelation (%)	16,6	16,8	16,9	17,0	17,4
Ytterligare kapitalbaskrav för att hantera andra risker än risken för alltför låg bruttosoliditet (som en procentandel av det riskvägda exponeringsbeloppet)					
Ytterligare kapitalbaskrav för att hantera andra risker än alltför låg bruttosoliditet (%)	1,4	1,4	1,4	1,4	1,4
varav: ska utgöras av kärnprimärkapital (i procentenheter)	0,8	0,8	0,8	0,8	0,8
varav: ska utgöras av primärkapital (i procentenheter)	1,1	1,1	1,1	1,1	1,1
Totala kapitalbaskrav för översyns- och utvärderingsprocessen (%)	9,4	9,4	9,4	9,4	9,4
Kombinerat buffertkrav och samlat kapitalkrav (som en procentandel av det riskvägda exponeringsbeloppet)					
Kapitalkonserveringsbuffert (%)	2,5	2,5	2,5	2,5	2,5
Konserveringsbuffert på grund av makrotillsynsrisiker eller systemrisiker identifierade på medlemsstatsnivå (%)	-	-	-	-	-
Institutspecifik kontracyklisk kapitalbuffert (%)	2,0	2,0	2,0	2,0	2,0
Systemriskbuffert (%)	-	-	-	-	-
Buffert för globalt systemviktigt institut (%)	-	-	-	-	-
Buffert för andra systemviktiga institut (%)	-	-	-	-	-
Kombinerat buffertkrav (%)	4,5	4,5	4,5	4,5	4,5
Samlade kapitalkrav (%)	13,9	13,9	13,9	13,9	13,9
Tillgänglig kärnprimärkapital efter uppfyllande av de totala kapitalbaskraven för översyns- och utvärderingsprocessen (%)	0,1	0,2	0,0	0,1	0,4
Bruttosoliditetsgrad					
Totalt exponeringsmått	16 418,1	16 599,8	19 120,4	18 635,9	18 650,6
Bruttosoliditetsgrad (%)	8,3	8,4	7,0	7,2	7,5
Ytterligare kapitalbaskrav för att hantera risken för alltför låg bruttosoliditet (som en procentandel av det totala exponeringsmättet)					
Ytterligare kapitalbaskrav för att hantera risken för alltför låg bruttosoliditet (%)	-	-	-	-	-
varav: ska utgöras av kärnprimärkapital (i procentenheter)	-	-	-	-	-
Totalt krav avseende bruttosoliditetsgrad för översyns- och utvärderingsprocessen (%)	3,0	3,0	3,0	3,0	3,0
Bruttosoliditetsbuffert och samlat bruttosoliditetskrav (som en procentandel av det totala exponeringsmättet)					
Krav på bruttosoliditetsbuffert (%)	-	-	-	-	-
Samlat bruttosoliditetskrav (%)	3,0	3,0	3,0	3,0	3,0
Likviditetstäckningskvot					
Totala högkvalitativa likvida tillgångar (viktat värde - genomsnitt)	3 400,4	3 316,9	3 637,4	3 238,9	3 208,5
Likviditetsutflöden - totalt viktat värde	1 917,1	1 873,5	1 943,5	1 979,2	2 047,7
Likviditetsinflöden - totalt viktat värde	153,6	185,3	248,1	137,9	138,9
Totala nettolikviditetsutflöden (justerat flöde)	1 763,5	1 688,2	1 695,4	1 841,3	1 908,8
Likviditetstäckningskvot (%)	192,8	196,5	214,5	175,9	168,1
Stabil nettofinansieringskvot					
Total tillgänglig stabil finansiering	20 795,5	21 340,8	21 663,5	21 292,4	21 081,2
Totalt behov av stabil finansiering	15 604,3	15 793,6	15 754,6	15 862,8	15 745,6
Stabil nettofinansieringskvot (%)	133,3	135,1	137,5	134,2	133,9

LIKVIDITETSRESERV OCH FINANSIERINGSKÄLLOR

Nedan information om likviditetsreserv och finansieringskällor i enlighet med FFFS 2010:7.

mkr	Moderbolaget	
	31 dec 2024	31 dec 2023
Tillgångar på nivå 1	3 400,4	3 208,5
Kassa samt tillgodohavanden hos centralbanker	1 177,2	736,6
Värdepapper emitterade eller garanterade av stat, centralbank, multilaterala utvecklingsbanker eller internationella organisationer	2 223,2	2 471,8
Tillgångar på nivå 2A	-	-
Tillgångar på nivå 2B	-	-
Likviditetsbuffert	3 400,4	3 208,5
Tillgodohavanden hos andra banker	32,5	23,0
Likviditetsreserv	3 432,9	3 231,5
Finansieringskällor		
Upplåning från kreditinstitut	51,2	66,1
In- och upplåning från allmänheten	20 241,6	20 239,6
Upplupna räntor inlåning	332,5	265,7
Primärkapitalinstrument, netto	200,0	199,2
Efterställda skulder	660,9	659,4
Summa	21 486,1	21 429,9

Specifikation av likviditetsreserv i valutor

Moderbolaget	2024-12-31				
	TOTALT	SEK	EUR ¹⁾	USD	Övriga
Tillgångar på nivå 1	3 400,4	3 400,4	-	-	-
Kassa samt tillgodohavanden hos centralbanker	1 177,2	1 177,2	-	-	-
Värdepapper emitterade eller garanterade av stat, centralbank, multilaterala utvecklingsbanker eller internationella organisationer	2 223,2	2 223,2	-	-	-
Tillgångar på nivå 2A	-	-	-	-	-
Tillgångar på nivå 2B	-	-	-	-	-
Likviditetsbuffert	3 400,4	3 400,4	-	-	-
Tillgodohavanden hos andra banker	32,5	29,1	0,7	0,0	2,7
Likviditetsreserv	3 432,9	3 429,4	0,7	0,0	2,7

Moderbolaget	2023-12-31				
	TOTALT	SEK	EUR ¹⁾	USD	Övriga
Tillgångar på nivå 1	3 208,5	3 208,5	-	-	-
Kassa samt tillgodohavanden hos centralbanker	736,6	736,6	-	-	-
Värdepapper emitterade eller garanterade av stat, centralbank, multilaterala utvecklingsbanker eller internationella organisationer	2 471,8	2 471,8	-	-	-
Tillgångar på nivå 2A	-	-	-	-	-
Tillgångar på nivå 2B	-	-	-	-	-
Likviditetsbuffert	3 208,5	3 208,5	-	-	-
Tillgodohavanden hos andra banker	23,0	17,6	0,9	0,0	4,5
Likviditetsreserv	3 231,5	3 226,1	0,9	0,0	4,5

Informationen i denna not ska lämnas minst fyra gånger per år enligt Finansinspektionens föreskrifter FFFS 2010:7.

¹⁾ Omräknat till svensk valuta per 2024-12-31

Intygande

Undertecknade försäkrar att bokslutskommunikén för perioden 1 januari 2024 till 31 december 2024 ger en rättvisande översikt av moderbolagets och koncernens verksamhet, ställning och resultat samt beskriver väsentliga risker och osäkerhetsfaktorer som moderbolaget och de företag som ingår i koncernen står inför.

Stockholm den 7 februari 2025

Anna-Greta Sjöberg
Ordförande

Ewa Glennow
Verkställande direktör & Styrelseledamot

Peter Sillén
Styrelseledamot

Gunilla Herlitz
Styrelseledamot

Håkan Österberg
Styrelseledamot

Denna rapport har inte varit föremål för översiktlig granskning av bolagets revisor.

Om Marginalen Bank

Marginalen Bank Bankaktiebolag erbjuder privatpersoner och företag enkla och tydliga banktjänster inom områdena låna, spara, betala och försäkring. Marginalen Bank är moderbolag i en koncern som bildades i samband med att dotterbolagen Sergel Finans AB, Sergel Finans Oy samt Sergel Finans AS förvärvades från Telia Company i juni 2017. Dotterbolagen äger och förvärvar kreditportföljer i respektive land.

Marginalen Bank-koncernen har cirka 300 medarbetare fördelade på kontor i Hudiksvall, Skellefteå och Stockholm. Marginalen Bank ägs av moder-bolaget Marginalen AB, är certifierat enligt ISO 9001:2015 och står under Finansinspektionens tillsyn. Samtliga inlåningskonton omfattas av den statliga insättningsgarantin.

Affärsidé

Marginalen Bank skapar tid och möjligheter för människor och företag att utvecklas genom att vi förenklar deras ekonomiska vardag. Det gör vi genom att lyssna på våra kunder och erbjuda okomplicerade och konkurrens-kraftiga produkter och tjänster.

Vision

Bidra till en bättre värld genom att skapa ekonomiskt försprång för människor som söker en bank och partner som inte bara tittar på siffror utan lika mycket på idéer och framtid.

Publicering av ekonomisk information

FINANSIELL KALENDER

Kvartalsrapport för första kvartalet 2025 publiceras i vecka 19, 2025.

KONTAKTUPPGIFTER

Adnan Hadziosmanovic
Finanschef
Telefon 070-265 32 00

Haris Serhatlic
Kommunikationschef
Telefon 070-172 1736

Marginalen Bank
Org.nr. 516406-0807

Postadress: Marginalen Bank
Box 1000, 101 38 Stockholm

www.marginalen.se | Tel 0771-717 710

Definitioner

Koncernens finansiella rapporter innehåller alternativa nyckeltal som Marginalen bedömer ger värdefull information till läsaren, eftersom de används av koncernen för intern styrning och resultatuppföljning samt även för jämförelser mellan rapportperioder. Alternativa nyckeltal (Alternative Performance Measures) är finansiella mått över resultatutveckling, finansiell ställning eller kassaflöde som varken definieras i IFRS eller i kapitaltäckningsregelverket. Dessa behöver inte vara jämförbara med liknande nyckeltal som presenteras av andra bolag.

ALTERNATIVA NYCKELTAL

Definitionerna av nyckeltalen i rapporten avser koncern och moderbolaget.

Räntenetto

Ränteintäkter minus räntekostnader samt leasingintäkter, netto

Vinstmarginal

Rörelseresultat i relation till rörelseintäkter

Avkastning på eget kapital

Justerat resultat i relation till genomsnittligt eget kapital

Soliditet

Eget kapital vid periodens utgång i relation till totala tillgångar vid periodens utgång

Justerat resultat

Rörelseresultat med avdrag för 20,6% schablonskatt

Avkastning på tillgångar

Rörelseresultat i relation till genomsnittlig balansomslutning

Totalresultat efter skatt

Totalresultat inklusive komponenter som har eller kan komma att omklassificeras till resultaträkningen

K/I-tal

Totala rörelsekostnader i relation till totala rörelseintäkter

Justerat K/I-tal

Personalkostnader och övriga kostnader i relation till räntenetto

Utlåning/Inlåning

Utlåning till allmänheten i relation till inlåning från allmänheten

Kreditförlustnivå

Kreditförluster netto i relation till genomsnittlig utlåning till allmänheten

NYCKELTAL DEFINIERADE I KAPITAL TÄCKNINGS- OCH LIKVIDITETSREGLERINGAR

Nyckeltalen nedan avser Marginalen Bank Bankaktiebolag.

Riskvägt exponeringsbelopp

Det riskvägda beloppet för en exponering bestäms av exponeringens värde multiplicerad med dess riskvikt

Kapitalbas

Summan av primärkapital och supplementärkapital enligt tillsynsförordningen (EU) nr 575/2013 artikel 72

Kärnprimärkapitalrelation

Kärnprimärkapital i relation till totalt riskvägt exponeringsbelopp

Primärkapitalrelation

Primärkapital i relation till totalt riskvägt exponeringsbelopp

Total kapitalrelation

Kapitalbas i relation till totalt riskvägt exponeringsbelopp

Likviditetstäckningskvot (LCR)

Likviditetsbuffert i relation till nettolikviditetsutflöden under en stressperiod på 30 kalenderdagar

Stabil nettofinansieringskvot (NSFR)

Tillgänglig stabil finansiering i relation till krav på stabil finansiering

