A nighttime cityscape with numerous illuminated skyscrapers and buildings. In the foreground, a river or canal is visible, with vibrant, multi-colored light trails (purple, blue, pink, and white) curving across the water. The overall scene is dark, with the city lights providing the primary illumination.

Delårsrapport

Q2 2023

April - juni

netmore

netmoregroup.com

Tre nya marknader, rekordhög sensortillväxt och nya signifikanta affärer

Utfall andra kvartalet 2023

- Nettoomsättning ökade med 84 % till 20,0 (10,9) MSEK
- Totala intäkter i koncernen uppgick till 20,7 (12,7) MSEK
- De månatliga återkommande intäkterna ökade med 27 % jämfört med Q2 2022, justerat för avyttring av verksamhetsgrenen M2M
- De månatliga återkommande intäkterna för affärsområdet IoT Networks ökade med 22 % jämfört med Q1 2023 och med 107 % jämfört med Q2 2022
- Sensortillväxten under kvartalet uppgick till 251 % jämfört med Q2 2022
- EBITDA uppgick till -12,7 (-12,5) MSEK
- Periodens resultat uppgick till -14,0 (-16,0) MSEK

Händelser under andra kvartalet

- Netmore vinner affär i Storbritannien – 76 000 mätare kopplas upp
- Netmore erhåller styrelseplats i LoRa Alliance©
- Hela Diös fastighetsbestånd förses med Netmore LoRaWAN
- Netmore expanderar LoRaWAN till Norge genom samarbete med Eidsiva
- Netmore erbjuder LoRaWAN i Österrike genom samarbete med SENS
- Netmore och Malmegårds inleder digitaliseringsprojekt med övergång från Sigfox till Netmore LoRaWAN
- Netmore och ECN etablerar LoRaWAN i Portugal

Händelser efter periodens utgång

- Inga väsentliga händelser har skett efter periodens utgång

Andra kvartalet 2023 - VD

Ove Anebygd har ordet

Åtta marknader blir elva när Portugal, Österrike och Norge ansluts till Europas snabbast växande professionella LoRaWAN

Vår geografiska tillväxt i Europa fortsatte under kvartalet tack vare nya strategiska samarbeten. I Portugal har Netmore's nätbolag European Connectivity Networks (ECN) inlett utbyggnad av nät i samarbete med LoRaWAN-aktören Lorin. Den aktuella digitaliseringsgraden inom den portugisiska utilitysektorn är förhållandevis låg, samtidigt som behovet är högt. Detta ger oss stora möjligheter att etablera vårt LoRaWAN-erbjudande.

I Österrike har vi etablerat LoRaWAN genom ett samarbete med LoRaWAN-specialisten SENS, vilket utöver ökad räckvidd för vårt erbjudande även innebär att vi initialt ansluter 24 000 enheter till vårt nät. SENS tillhandahåller en kraftfull molnbaserad plattform som bland annat ger dagligvaruhandeln möjligheter att enkelt koppla upp utrustning som exempelvis kylar och frysar i syfte att övervaka temperatur och spara energi. Tack vare vår europeiska nätexpansion kan nu fler aktörer inom dagligvaruhandeln dra nytta av SENS plattform när den nu kan erbjudas på fler marknader.

Slutligen har vi utvidgat vår verksamhet till Norge i partnerskap med den ledande energi- och telekomaktören Eidsiva, vilket är ytterligare ett viktigt steg i vår fortsatta expansion som Europas snabbast växande professionella LoRaWAN-operatör.

Rekordhög sensortillväxt och nya affärer inom både utilitysektorn och energioptimering av fastigheter

Vår säljorganisations långsiktiga och idoga arbete medförde att vi under kvartalet både noterade den högsta sensortillväxten i företagets historia, samt tre nya mycket spännande kommersiella affärer och samarbeten.

Sensortillväxten jämfört med motsvarande kvartal föregående år landade på 251 procent, och mot föregående kvartal uppgick tillväxten till 85 procent. Detta bekräftar att vår tillväxtresa nu intensifieras ytterligare.

På fastighetssidan ingicks avtal med fastighetsbolagen Diös och Malmegårds. Hela Diös bestånd om 330 fastigheter kommer att förses med Netmore LoRaWAN, varefter man kommer driftsätta ett flertal smarta digitaliseringstillämpningar med initialt fokus på energioptimering.

Tillsammans med Malmegårds initieras en omfattande digital uppgradering i uppskattningsvis 1 000 lägenheter i samband med att man går över från Sigfox till Netmore LoRaWAN. Den nya digitala infrastrukturen som vi levererar möjliggör nu en framtidssäker monitorering av temperatur, luftfuktighet och luftkvalitet.

Slutligen har jag nöjet att än en gång belysa vårt framgångsrika arbete inom utilitysektorn i Storbritannien, där ett nytt femårskontrakt ingicks under kvartalet.

Vi kommer tillsammans med Diehl Metering och South West Water koppla upp 76 000 smarta vattenmätare i sydvästra England. Projektet sker inom ramarna för det mycket ambitiösa Green Recovery Initiative, vilket är ett sexpunktsprogram som bland annat syftar till att skapa en hållbar vattenförsörjning och stärka dricksvattenkvaliteten i området. Detta är vårt andra signifikanta avtal inom vattenmätning i Storbritannien, och blir ytterligare ett bevis på vår framgångsrika etableringsmodell.

Sensortillväxtens drivkrafter

Digitaliseringen inom utilitysektorn är återigen en av de huvudsakliga drivkrafterna bakom vår ökade sensortillväxt under kvartalet, och som tidigare konstaterat är det smart mätning av vatten som dominerar. Detta är en följd av att man i allt fler europeiska länder ser den stora potential som finns inom digital upprustning av vattenförsörjningen, vilket exempelvis möjliggör läckagedetektering och individuell mätning av vattenförbrukning. I Europa beräknas läckaget i vattenförsörjningssystemen uppgå till mellan 10 och 50 procent beroende på marknad, vilket på flera håll resulterat i vattenrestriktioner under sommaren. Att lösa läckagefrågan är därmed central för att Europa ska nå sina mål om att kraftigt minska vattenförbrukningen och uppnå en stabil vattenförsörjning.

De europeiska utmaningarna med vattenförsörjningen kan inte helt och hållet lösas genom digitalisering, men med ett långsiktigt helhetsgrepp och en smart digitaliseringsstrategi kan man komma en god bit på väg.

Våra framsteg inom utilitysektorn flankeras av tydliga positiva tendenser inom fastighetssektorn och industrin, där

energioptimering och energimonitorering står i fokus. I likhet med hur man på nationell nivå ser nyttan i att digitalisera försörjningskedjorna inom bland annat vatten och elektricitet, så ser stora och små fastighetsägare att deras fastighetsbestånd kan göra stora energibesparingar med hjälp av IoT.

Med hjälp av tillämpningar som kopplas upp med Netmore LoRaWAN kan exempelvis luftkvalitet, luftfuktighet och temperatur möjliggöra för uppvärmning och ventilation att optimeras i ett samspel som genererar stor nytta i både enskilda bostäder och hela bestånd.

Områdets potential växer i takt med att antalet mätpunkter per fastighet blir fler, något vi tagit fasta på när vi utvecklat vårt fastighetserbjudande. Fastighetsägare som samarbetar med oss kan på ett enkelt och snabbt sätt etablera en digital infrastruktur för den datainsamling som behövs för att möjliggöra realtidsanalys. En fastighet som är ansluten till Netmore LoRaWAN kan med marknadsledande kostnadseffektivitet ansluta ett närmast obegränsat antal sensorer och mätare, för både dagens och morgondagens behov.

En generell uppskattning är att ett någorlunda modernt flerbostadshus med 20 lägenheter idag inhyser cirka 200 uppkopplade mätare och sensorer, vilket vittnar om en stor kommersiell potential för oss i samband med att allt fler fastighetsbolag ansluter sina bestånd till vårt nät. Antalet uppkopplade enheter per fastighet tros öka över tid, då kraven på energi- och resurseffektivitet, säkerhet och ökad livskvalitet skapar ökade behov av datainsamling genom smart digitalisering.

Segmentet har även spännande potential när det kommer till att integrera fastigheter med smarta städer. Logistik, trafik, avfallshantering, luftkvalitets-

mätning och nödsituationshantering är exempel på områden där digitaliseringen kan väva samman privata och gemensamma fastigheter med de olika funktioner och system som förvaltas av städerna.

MRR och nettoomsättning fortsätter att växa

Vi fortsätter vår positiva trend efter första kvartalets starka tillväxt. Våra återkommande intäkter (MRR) har fortsatt en stark tillväxt och växer med 27 procent mot Q2 2022, justerat för avyttring av Netmore M2M. Detta speglar organisationens hårda arbete med vunna ramavtal och nya partnerskap där våra kunder och samarbetspartners ges möjlighet att växa inom vårt nät.

Intäktsökningen i MRR som noteras under årets andra kvartal kan huvudsakligen härledas till affärer som vunnits och projekt som driftsatts under föregående år, vilket på ett bra sätt illustrerar hur vår affärsmodell fungerar. Varje ny kund och samarbetspartner som får tillgång till vårt växande nät genererar i takt med deras tillväxt ökade återkommande intäkter till

oss, vilket ger oss ett starkt momentum över tid.

Vi ser under kvartalet även en mycket stark nettoomsättningstillväxt på 84 procent. Denna tillväxt är ett resultat av engångsintäkter som genereras i samband med implementation av affärer som vunnits under föregående år.

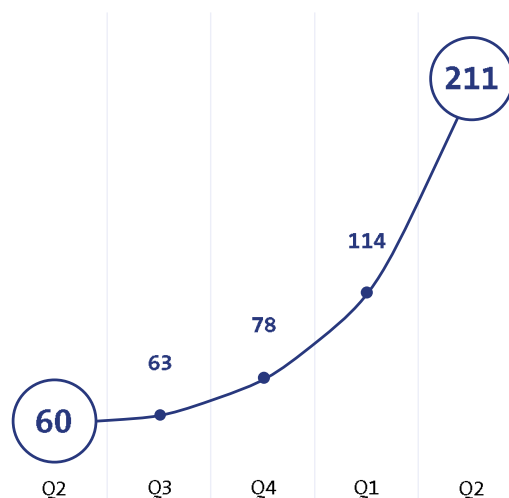
På utgiftssidan ser man att vi har lyckats kombinera kostnadskontroll med en stark expansionstakt som inkluderar flera nya marknader i Europa, och ett antal nya projekt som initialt kräver resurser för att över tid kunna generera intäkter till verksamheten.

Resultatet (EBITDA) om -12,7 MSEK är i linje med förväntningarna.

I skenet av bolagets snabba tillväxt har vi inlett ett arbete för att se över likviditetsbehovet för att kunna möta framtida tillväxtpotentialer och etableringar på nya marknader.

OVE ANEBYGD
Vd Netmore Group

REKORDTILLVÄXT



251%

SENSORTILLVÄXT

Den högsta sensortillväxten i företagets historia noterades under andra kvartalet 2023.

Antal provisionerade sensorer i tusental mellan Q2 2022 och Q2 2023.

Verksamheten under andra kvartalet 2023 uppdelat per affärsområde

Netmore IoT Network

Andra kvartalet 2023 uppvisade fortsatt tillväxt mätt i antalet uppkopplade sensorer och återkommande intäkter. Ökningen i antalet sensorer uppgick till 251 procent jämfört med andra kvartalet 2022, och för samma period var MRR-tillväxten inom affärsområdet 107 procent.

Tillväxten under kvartalet skedde fördelat över samtliga geografiska marknader där Netmore är aktiva.

Netmore Property Network

Andra kvartalet 2023 kännetecknades av fortsatt planering och genomförande av avtal med fastighetsägare som valt Netmores fastighetsdigitaliseringserbjudande.

Netmore Open Access 5G Network

Arbetet med att etablera Netmores operatörsneutrala 5G-infrastruktur sker inom ramarna för de olika samarbetsavtal som företaget tidigare tecknat med fastighetsägare och fastighetsutvecklare. Under kvartalet har inga nya 5G-piloter driftsatts.

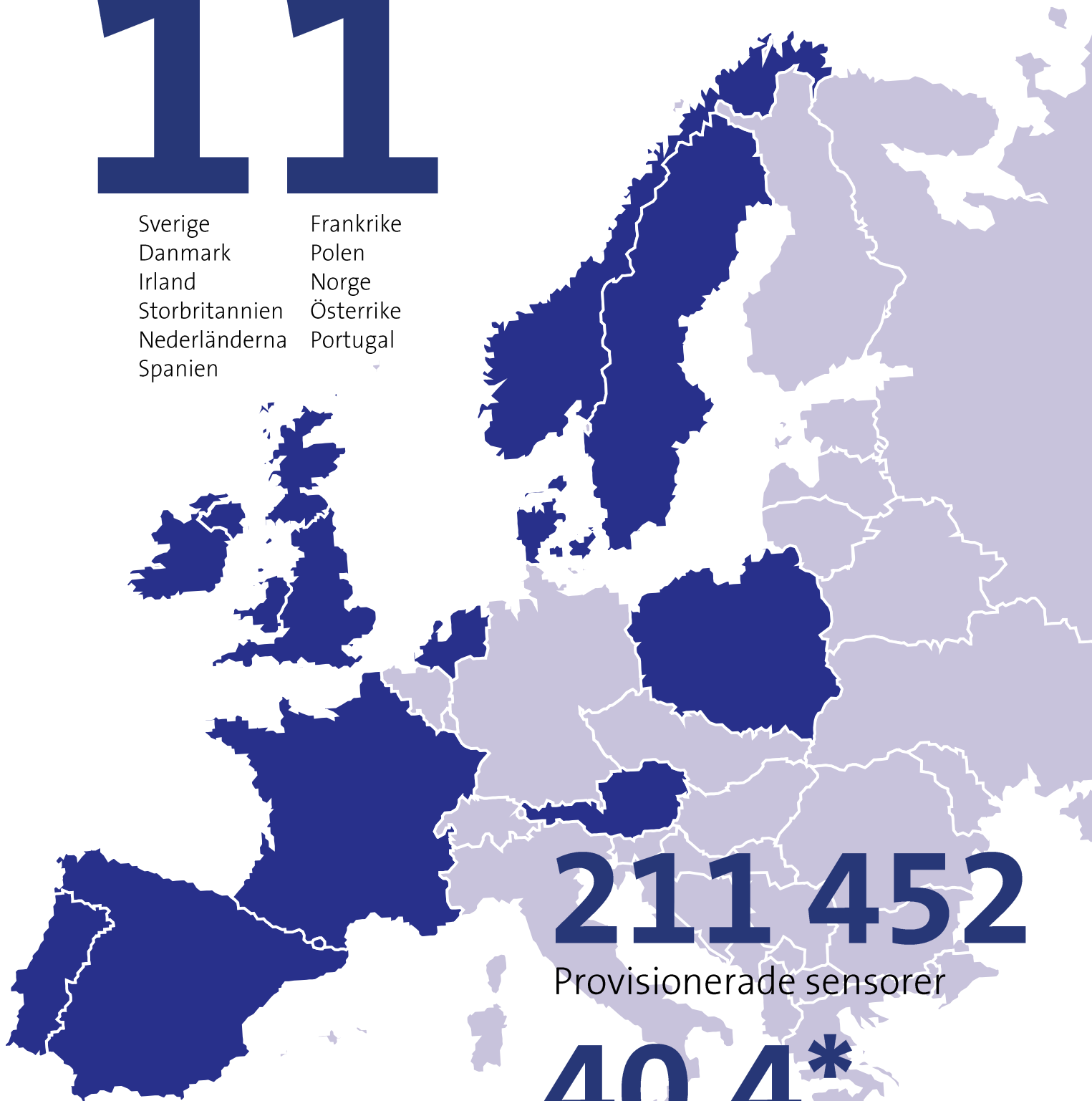
European Connectivity Network (ECN)

Netmore och huvudägaren, tillika infrastrukturinvesteraren, Polar Structure samäger nätbolaget European Connectivity Networks. Samarbetet har möjliggjort för både förvärv av LoRaWAN-operatörer i flera länder, och för nyutbyggnad av nät runt om i Europa. Kvartalets påbörjade utrullningar av LoRaWAN i Portugal sker tillsammans med ECN.

Verksamhet i elva länder

11

Sverige	Frankrike
Danmark	Polen
Irland	Norge
Storbritannien	Österrike
Nederländerna	Portugal
Spanien	



211 452

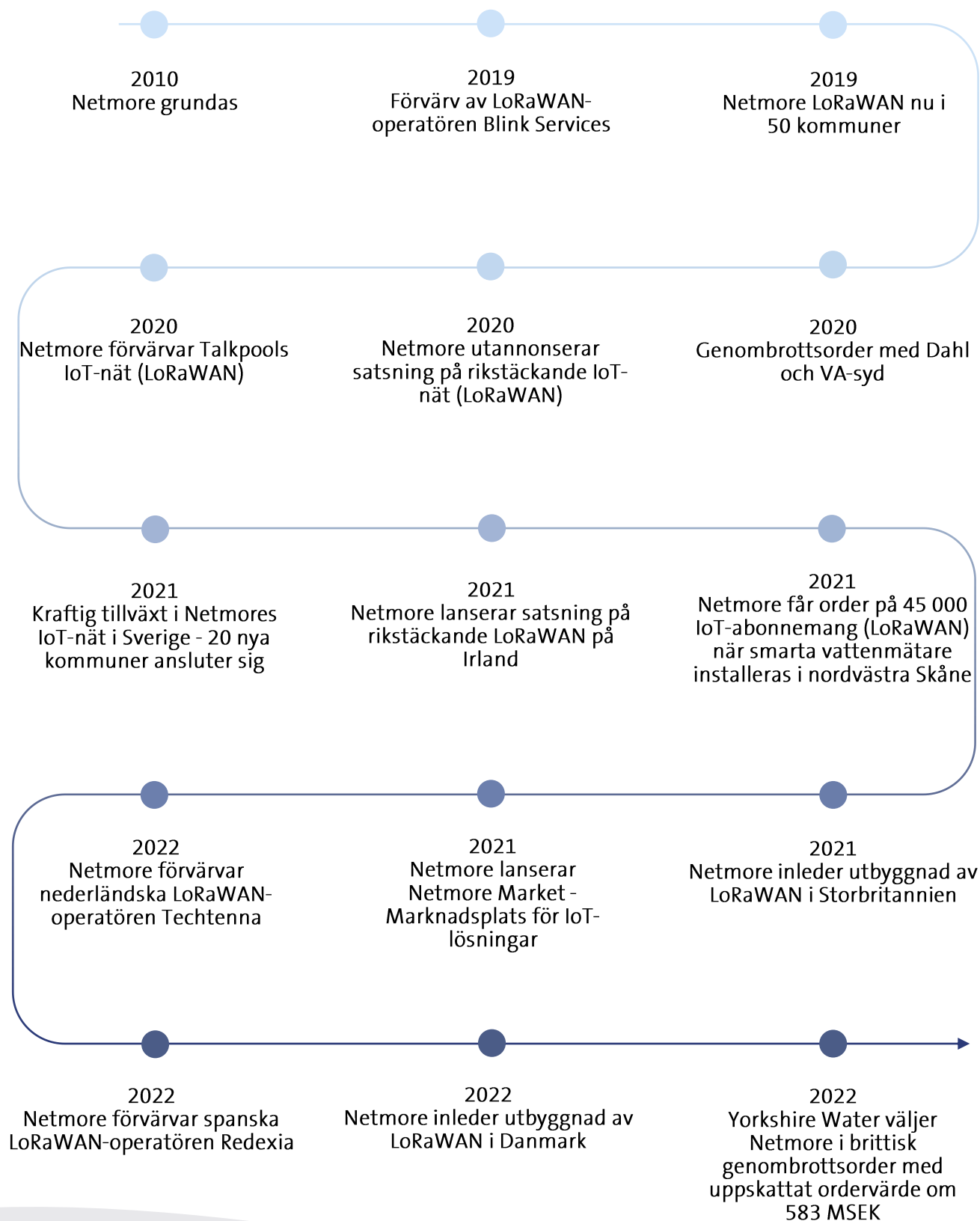
Provisionerade sensorer

40,4*

MSEK ARR

*Beräknat som juni månads MRR multiplicerat med 12

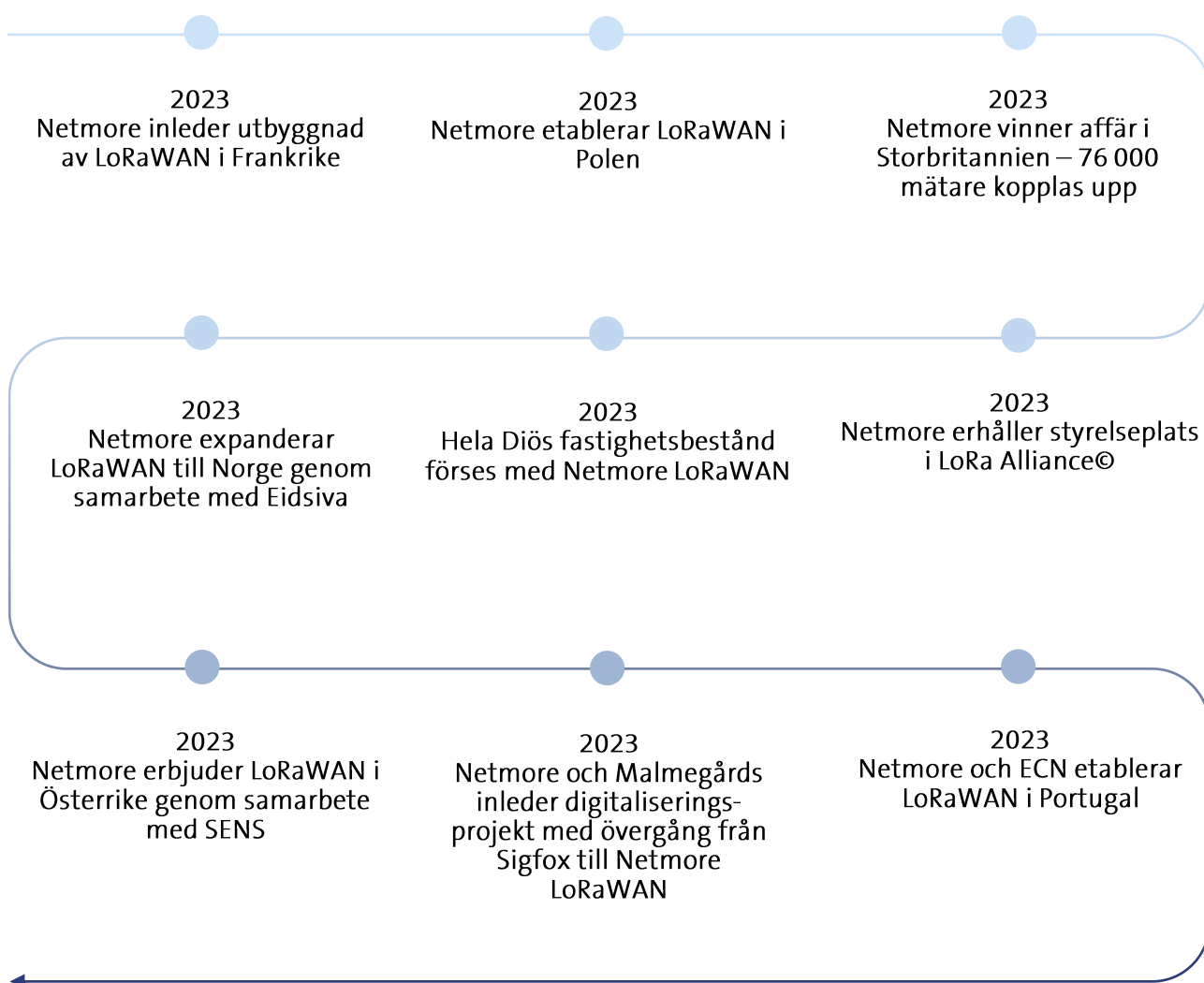
Tidslinje



Europas största professionella LoRaWAN-nät växer fram

Netmore har inlett en stor expansion av LoRaWAN i Europa. Företaget erbjuder nu LoRaWAN i Sverige, Danmark, Storbritannien, Irland, Nederländerna, Spanien, Frankrike, Polen, Norge, Österrike och Portugal. Dessutom finns det roamingavtal som ger täckning i Finland och Schweiz. Nätutbyggnaden, i kombination med Netmores europeiska "coverage guarantee" och "coverage on demand", möjliggör utbyggnad av rikstäckande utility- och IoT-projekt i varje land.

I takt med att nätet växer ökar den tillgängliga marknaden för våra kunder och samarbetspartners. Att erbjuda ett nät som sträcker sig över flera geografiska marknader gör även att olika aktörer lätt kan ansluta sig på fler marknader utan att göra separata nätverksintegrationer. Vidare erbjuder Netmore en kontaktpunkt för kundsupport oavsett geografisk marknad. Modellen möjliggör för kostnadseffektiv konnektivitet och täckningsgaranti för storskaliga projekt.



Netmores intäktsmodell

Netmores intäktsmodell bygger på att etablera återkommande och successivt växande intäktsströmmar i syfte att skapa ekonomisk stabilitet, förutsägbarhet och ett starkt momentum.

Samtliga tjänster, lösningar och produkter som företaget erbjuder är utvecklade med detta i åtanke, vilket utöver långsiktiga kundrelationer även medför en förstärkt kundnytta, eftersom företagets erbjudanden och produkter kan köpas som en tjänst som inte kräver några kapitalutgifter.

De återkommande intäkterna som företaget bygger upp över tid kanaliseras huvudsakligen från sensortillväxten som sker i våra IoT-nät som etableras och växer på allt fler geografiska marknader.

Allt fler aktörer ansluter sig till Netmores nät, och tillsammans bidrar de till den sensortillväxt som genererar löpande månatliga intäkter till verksamheten.

- **IoT Network**
Intäkter från mätare och sensorer i IoT-nätet.
- **Property Network**
Intäkter från varje uppkopplad fastighet.
- **Open Access 5G Network**
Intäkter som operatör för öppna 5G-nätverk.

LoRaWAN





Connected by **netmore**

Kommentar till den finansiella utvecklingen – andra kvartalet 2023

Intäkter och resultat

Koncernens intäkter uppgick till 20,7 MSEK under det andra kvartalet 2023 (12,7), fördelat på nettoomsättning 20,0 MSEK (10,9) och övriga intäkter 0,7 MSEK (1,8). 48 procent av nettoomsättningen under kvartalet består av återkommande intäkter.

Nettoomsättning per affärsområde

Nettoomsättning	Q2 - 22	Q3 - 22	Q4 - 22	Q1 - 23	Q2 - 23
IoT Network Services	1 124	2 869	6 483	6 084	10 389
varav MRR*	991	1 087	1 388	1 680	2 052
Property Network Services	6 865	7 234	8 915	8 416	8 037
varav MRR*	6 089	7 213	7 318	7 400	7 311
Open Access 5G Network Services	1 901	666	597	1 399	1 495
varav MRR*	665	606	110	250	318
Övrig Omsättning	984	1 008	1 043	420	103
varav MRR*	863	903	1 064	316	0
Total Nettoomsättning	10 873	11 777	17 038	16 319	20 024
varav MRR*	8 608	9 809	9 880	9 646	9 681
% MRR	79%	83%	58%	59%	48%

* Summa av tre månaders MMR (Monthly Recurring Revenue)

Provisionerade sensorer och order backlog

Netmore IoT Networks	Q2 2022	Q3 2022	Q4 2022	Q1 2023	Q2 2023	Förändring Q2/Q1
Antal provisionerade sensorer	60 185	63 129	78 395	114 429	211 452	85%
Order backlog (ramavtal)**	110 000	174 000	218 000	275 000	306 000	11%

** Inkluderar ramavtal där Netmore tillsammans med kund har uppskattat antalet sensorer som skall anslutas

Netmore IoT Networks

Återkommande intäkter under kvartalet uppgick till 2,1 MSEK (1,0), en ökning med 0,4 MSEK jämfört med första kvartalet 2023. Totala intäkter uppgick till 10,4 MSEK (1,1) under kvartalet. Utrullning av nätet i Yorkshire Water medför engångsintäkter.

Netmore Property Network

Under kvartalet uppgick totala intäkter till 8,0 MSEK (6,9). Merparten av intäkterna, 7,3 MSEK (6,1), var av återkommande karaktär.

Netmore Open Access 5G Network

Återkommande intäkter under kvartalet uppgick totalt till 0,3 MSEK (0,7). Totala intäkter uppgick till 1,5 MSEK (1,9).

Övrig nettoomsättning

Intäkter uppgick under kvartalet till 0,1 MSEK (1,0), varav 0,0 MSEK (0,9) var av återkommande karaktär. Merparten av de återkommande intäkterna under 2022 genererades av M2M abonnemang, en verksamhet som avyttrades i januari, vilket förklarar minskningen jämfört med föregående år.

Övriga intäkter och aktiverade utvecklingskostnader

Aktiverade utvecklingskostnader under kvartalet uppgick till 0,9 MSEK (0,9). Övriga intäkter uppgick till 0,7 MSEK under kvartalet (1,8).

Bruttoresultat

Bruttoresultatet uppgick till 6,5 MSEK under kvartalet (5,5). Kostnad för såld vara uppgick till 14,0 MSEK (7,2). Vinstmarginalen, exklusive aktiveringar av utvecklingsarbete, uppgick till 31 (43) procent under kvartalet.

Implementationen av vattenprojekt i Storbritannien genererar engångskostnader, vilket medför lägre marginal.

Rörelsekostnader

Rörelsekostnaderna (exklusive avskrivningar) uppgick till 20,1 MSEK under kvartalet (18,9).

Rörelseresultat

Rörelseresultatet uppgick till -15,8 MSEK under kvartalet (-16,4).

EBITDA

EBITDA uppgick till -12,7 MSEK under kvartalet (-12,5).

Kassaflöde och finansiell ställning

Per sista juni 2023 uppgick totala tillgängliga likvida medel till 32,6 MSEK (76,1), fördelat på 26,9 MSEK i bankmedel och tillgängligt genom checkräkningskredit på 5,8 MSEK.

Kassaflödet från den löpande verksamheten var -18,8 MSEK (-15,4) under kvartalet.

Soliditeten vid periodens utgång uppgick vid periodens slut till 62 procent (75).

Moderbolaget

Under kvartalet uppgick moderbolagets intäkter till 0,7 MSEK (0,0). Resultatet efter skatt uppgick till -4,2 MSEK (-6,5).

Koncernens resultaträkning i sammandrag

kkkr	2023 Q2	2022 Q2	2023 Q1-Q2	2022 Q1-Q2	2022 Helår
Nettoomsättning	20 024	10 873	36 343	21 867	50 682
Övriga intäkter	694	1 804	18 977	3 278	4 089
Aktiverade utvecklingskostnader	913	920	1 757	1 895	3 068
Summa	21 632	13 597	57 077	27 040	57 839
Handelsvaror	-14 232	-7 197	-25 233	-14 162	-28 029
Övriga externa kostnader	-10 272	-9 731	-20 374	-18 435	-40 456
Personalkostnader	-9 781	-9 134	-18 751	-18 932	-38 026
Avskrivningar	-3 143	-3 944	-6 602	-7 824	-16 619
Övriga rörelsekostnader	0	0	0	0	-210
Rörelseresultat	-15 796	-16 409	-13 884	-32 313	-65 501
EBITDA	-12 653	-12 465	-7 282	-24 489	-48 882
Finansiella intäkter	1 937	63	2 148	64	337
Finansiella kostnader	-157	265	-276	0	-1 828
Resultat från andelar i intressebolag	0	0	71	-200	-200
Resultat före skatt	-14 015	-16 081	-11 940	-32 449	-67 192
Skatt	36	37	73	74	485
Periodens resultat	-13 979	-16 044	-11 867	-32 375	-66 707

Nyckeltal

	2023 Q2	2022 Q2	2023 Q1-Q2	2022 Q1-Q2	2022 Helår
Omsättningstillväxt/minskning	84,2%	-10%	66,2%	2%	18%
Bruttoresultat, kkr	6 486	5 480	30 087	10 983	26 742
Bruttovinstmarginal, procent	31%	43%	54%	44%	49%
EBTIDA-marginal, procent	-58%	-92%	-13%	-91%	-85%
Kassalikviditet, procent	184%	334%	184%	334%	224%
Eget Kapital, per aktie	0,2	0,3	0,2	0,3	0,2
Soliditet, procent	62%	75%	62%	75%	67%
Antal aktier före full utspädning, tusental	317 635	316 135	317 635	316 135	317 635
Antal aktier efter full utspädning, tusental	317 635	316 135	317 635	316 135	317 635
Resultat per aktie före full utspädning, SEK	-0,04	-0,05	-0,04	-0,10	-0,21
Resultat per aktie efter full utspädning, SEK	-0,04	-0,05	-0,04	-0,10	-0,21
Genomsnittligt antal aktier, tusental	317 635	316 135	317 635	316 135	316 510
Antal anställda	33	29	33	29	31

Koncernens balansräkning i sammandrag

	2023	2022	2022
kkkr	30-jun	30-jun	31-dec
TILLGÅNGAR			
Immateriella anläggningstillgångar	26 458	36 540	30 182
Materiella anläggningstillgångar	5 260	7 112	6 457
Finansiella anläggningstillgångar	1 040	40	4 040
Varulager	405	1 429	1 503
Kundfordringar	9 267	11 460	6 055
Övriga kortfristiga fordringar	18 139	6 942	10 950
Kassa och bank	26 886	70 390	41 294
SUMMA TILLGÅNGAR	87 455	133 913	100 481
EGET KAPITAL OCH SKULDER			
Eget kapital	54 369	100 895	67 212
Innehav utan bestämmande inflytande	0	77	71
Avsättningar	503	656	582
Långfristiga skulder	0	4 000	4 000
Leverantörsskulder	11 396	9 850	10 038
Övriga kortfristiga skulder	21 187	18 434	18 578
SUMMA EGET KAPITAL OCH SKULDER	87 455	133 913	100 481

Koncernens kassaflöde i sammandrag

	2023	2022	2023	2022	2022
kkkr	Q2	Q2	Q1-Q2	Q1-Q2	Helår
Kassaflöde från den löpande verksamheten					
före förändringar av rörelsekapital	-12 070	-12 924	-25 377	-24 803	-49 201
Förändringar i rörelsekapital	-6 690	-2 476	-6 571	-4 332	-5 098
Kassaflöde från den löpande verksamheten	-18 760	-15 400	-31 948	-29 135	-54 299
Kassaflöde från investeringsverksamheten	-1 176	-513	17 032	1 605	-2 131
Amortering lån	0	-284	0	-667	-792
Emissionskostnader	0	0	0	-193	-353
Kassaflöde från finansieringsverksamheten	0	-284	0	-860	-1 145
Periodens kassaflöde	-19 936	-16 197	-14 915	-28 390	-57 575
Likvida medel vid periodens början	46 452	86 680	41 294	98 755	98 755
Kursdifferenser i likvida medel	370	-93	508	25	114
Likvida medel vid periodens slut	26 886	70 390	26 886	70 390	41 294

Förändringar i koncernens eget kapital

Tkr	Aktiekapital	Övrigt tillskjutet kapital	Annat eget kapital inklusive årets resultat	Innehav utan bestämmande inflytande	Totalt
Ingående eget kapital 2023-01-01	31 763	338 495	-303 047	71	67 282
Netmore GmbH				-71	-71
Omräkningsdifferens			-975		-975
Årets resultat			-11 867		-11 867
Utgående eget kapital 2023-06-30	31 763	338 495	-315 889	0	54 369

Moderbolagets resultaträkning i sammandrag

kkkr	2023 Q2	2022 Q2	2023 Q1-Q2	2022 Q1-Q2	2022 Helår
Nettoomsättning	257	0	513	0	6 381
Övriga intäkter	450	4	452	4	10
Summa	707	4	966	4	6 391
Övriga externa kostnader	-4 466	-3 864	-8 392	-6 974	-16 740
Personalkostnader	-2 652	-2 825	-5 514	-6 144	-13 201
Avskrivningar	-7	-12	-13	-24	-48
Övriga rörelsekostnader	-17	0	-26	0	-48
Rörelseresultat	-6 435	-6 697	-12 979	-13 138	-23 646
EBITDA	-6 429	-6 685	-12 966	-13 114	-23 598
Resultat från andelar i koncernföretag	395	0	118	0	0
Finansiella poster	1 868	447	2 072	151	364
Resultat från andelar i intressebolag	0	-251	0	-251	-200
Nedskrivning av finansiella anläggningstillgångar	0	0	0	0	-28 058
Bokslutsdispositioner	0	0	0	0	-8 750
Resultat före skatt	-4 172	-6 501	-10 789	-13 238	-60 291
Skatt på periodens resultat	0	0	0	0	0
Periodens resultat	-4 172	-6 501	-10 789	-13 238	-60 291

Moderbolagets balansräkning i sammandrag

kkkr	2023 30-jun	2022 30-jun	2022 31-dec
TILLGÅNGAR			
Immateriella anläggningstillgångar	107	30	13
Materiella anläggningstillgångar	44	58	51
Finansiella anläggningstillgångar	35 272	38 634	39 607
Kundfordringar	235	208	0
Övriga kortfristiga fordringar	36 248	44 071	32 577
Kassa och bank	19 816	65 674	33 801
SUMMA TILLGÅNGAR	91 723	148 675	106 049
EGET KAPITAL OCH SKULDER			
Eget kapital	79 194	134 872	89 983
Långfristiga skulder	0	4 000	4 000
Leverantörsskulder	1 156	1 110	1 511
Övriga kortfristiga skulder	11 372	8 693	10 555
SUMMA EGET KAPITAL OCH SKULDER	91 723	148 675	106 049

Övrigt

Redovisningsprinciper

Tillämpade redovisnings- och värderingsprinciper överensstämmer med Årsredovisningslagen samt uttalanden och allmänna råd från bokföringsnämnden. Vid upprättande av delårsrapporter tillämpas BFNAR 2012:1 (K3) vilket påverkar jämförelsetal rörande uppskjuten skatt, avskrivningar samt eget kapital.

Utförligare information redovisas i årsredovisningen för 2022, som finns att ladda ned på bolagets hemsida.

Bolagets operativa och finansiella risker samt osäkerhetsfaktorer finns beskrivna i bolagets årsredovisningar. På bolagets hemsida finns därtill material från tidigare emissioner i form av exempelvis emissionsprospekt.

Finansiell kalender

Kvartalsrapport Q3	27 okt 2023
Kvartalsrapport Q4	15 feb 2024

Om Netmore Group AB (publ)

Netmore Group är en IoT-operatör som bygger ett ledande paneuropeiskt LoRaWAN-nät anpassat för att koppla upp miljontals mätare och sensorer. Vi erbjuder framtidssäkra lösningar och expertis inom segmenten utilities, properties & tracking/tracing. Huvudägare är den nordiska infrastrukturinvesteraren Polar Structure.

Netmore Group grundades 2010 i Sverige, och har sedan 2017 varit noterat på Nasdaq First North Growth Market. Redeye AB är bolagets certified adviser.

Certifiedadviser@redeye.se

+46 (0)8 121 576 90

Övrig information

Denna information är sådan information som Netmore Group AB (publ) är skyldigt att offentliggöra enligt EU:s marknadsmissbruksförordning och lagen om värdepappersmarknaden. Informationen lämnades, genom nedanstående kontaktpersons försorg, för offentliggörande den 25 augusti 2023 klockan 08:30 (CET).

Denna rapport samt tidigare ekonomiska rapporter och pressmeddelanden finns på bolagets hemsida under <https://netmoregroup.com/investors/>

För ytterligare information vänligen kontakta:

Peter Magnusson, CFO + 46 70 600 04 17, peter.magnusson@netmoregroup.com

Styrelsen och verkställande direktören försäkrar att rapporten ger en rättvisande översikt av företagets verksamhet, ställning och resultat samt beskriver väsentliga risker och osäkerhetsfaktorer som företaget står inför.

Stockholm 2023-08-25

Ove Anebygd
Verkställande direktör

Karim Sahibzada
Styrelseordförande

Rolf Norberg
Styrelseledamot

Roberto Rutili
Styrelseledamot

Petra Scharin
Styrelseledamot

Robin Ivroth
Styrelseledamot

Rapporten har inte granskats av bolagets revisorer.

Netmore Group AB (publ), org. nr 556830-1351, www.netmoregroup.com

Netmore Group
Regeringsgatan 111
111 39 Stockholm

netmoregroup.com
info@netmoregroup.com
073-172 10 00

netmore