

DELÅRSRAPPORT JANUARI - JUNI 2018

Milstolpar i byggnationen avverkas enligt plan och budget



Anrikningsverket i augusti 2018

DET ANDRA KVARTALET 2018

- Kvartalets resultat uppgick till -7,9 MSEK (-2,4) och resultat per aktie uppgick till -0,06 SEK (-0,04)
- Övriga intäkter uppgick till 31 KSEK (60)
- Nettoinvesteringarna under april-juni 2018 uppgick till 50,4 MSEK (6,5)
- Arto Suokas utsågs till VD för dotterbolaget Sotkamo Silver Oy, Arttu Ohtonen utsågs till vice VD i Sotkamo Silver AB
- Taklagsfest var den 28 juni och byggnationerna och Silvergruveprojektet fortskrider enligt plan för produktionsstart i början av 2019

FÖRSTA HALVÅRET 2018

- Periodens resultat uppgick till -4,0 MSEK (-7,5) och resultat per aktie uppgick till -0,03 SEK (-0,12)
- Övriga intäkter uppgick till 54 KSEK (60)
- Likvida medel uppgick per 30 juni 2018 till 326,3 MSEK (164,2)
- Investeringar under januari - juni 2018 uppgick till 75,5 MSEK (12,3)
- Eget kapital uppgick per 30 juni 2018 till 362,0 MSEK (328,5)
- I januari beställdes kvarnar till anrikningsverket från Outotec till ett värde om ca. 20,6 MSEK, ordern på 2,0 MEUR.
- Byggnadsbeslut fattat och Silvergruvan samt koncernen fullt finansierad med ett finansieringspaket om 474 MSEK.

VÄSENTLIGA HÄNDELSE EFTER PERIODENS UTGÅNG

- Bolaget utvecklar användning av bioenergi tillsammans med VAPO Oy för uppvärmning av gruvan
- NTM-Centralen i Kainuu har gett ett utlåtande om MKB (Miljökonsekvensbeskrivningen) för Silvergruvan
- Konstruktionen av Silvergruvans dammar och dagbrott har påbörjats
- Datumet till årsstämman ändras till den 11 april 2019

Jämförelsesiffror avser motsvarande period föregående år för resultat- och kassaflödesposter och 31 december 2017 för balansposter.



VD-ORD

Byggandet av Silvergruvan fortsätter enligt uppsatt tidtabell och kostnadsram och går stadigt mot produktion. Vi fokuserar på konstruktion av byggnader och utrustning och få produktionsinfrastrukturen klar. Under hösten monteras utrustningen i anrikningsverket. Byggandet av vattenreningsverket, malmbrytningen samt rekrytering av medarbetare påbörjas.

Sotkamo Silver har kommit överens med VAPO att utveckla en bioenergibaserad lösning för ventilationsluftuppvärmning som en del av energieffektiv och ansvarig underjordisk gruvdrift.

Lösningen är en del av den fortsatta utvecklingen av hållbar gruvdrift, som företaget har åtagit sig till.

Under året har prisutveckling av silver korrelerat väl med andra råmaterial. Den låga prisnivån påverkar värderingen av silvergruvebolag. I ett historiskt perspektiv är silver- och andra gruvföretags aktier för år närvarande lågt värderade. Denna uppfattning stöds också av prisförhållandet mellan guld och silver, som har nyligen varit mellan 1/75 och 1/83 när det har varit cirka 1/56 betraktat över en 50-årsperiod.

Mineraler är en förutsättning för en hållbar utveckling. Gruvproduktion behövs i en cirkulär ekonomi vid sidan av återvinning. Alternativa energikällor ökar efterfrågan på metaller; litium, kobolt och nickel är betydelsefulla batterimetaller som uppmärksammas anmärkningsvärt mycket för närvarande. Det bör dock påpekas att även silver är en batterimetall, som dessutom används hög- och miljöteknologi. Den ökande industriella efterfrågan på silver har varit avhängig den högteknologiska bilindustrin som en del i övergången mot elektrifieringen som baserar sig på tex solenergi. Silvefterfrågan i bilindustrin ökade med 5 %, och med 19% i solenergiindustrin under år 2017, jämfört med föregående år. Silver har en kritisk roll i övergången till elbilar samtidigt som efterfrågan på solenergi accelererar. Den industriella och teknologiska efterfrågan av silvret utgör mer än hälften av den totala efterfrågan. Silver har fortfarande en stor betydelse som en investeringsmetall vid sidan av guld. I den nuvarande globala

ekonomin växer silvrets industriella (batterier/elektrifiering/automation/miljö) efterfrågan när gruvproduktionen är begränsad och har varit mindre än efterfrågan de senaste 10 åren.

Då gruvproduktionen är lägre än efterfrågan, kan den nuvarande silverproduktionen och efterfrågestyrda utsikter stödja förväntningar på möjlig stärkt prisutveckling av silver. Det kan tänkas att silver och silvergruvbolag kan vara lockande investeringsobjekt för investerare med tanke på silvrets globala marknadssituation. Detta påverkas dock av mängden investeringssilver som finns i valven och dess möjliga återkomst genom återvinning till den industriella marknaden. Prisvariationer kan dock vara snabba och betydande, med dagens världspolitiska situation.

Timo Lindborg

VERKSAMHETEN

Sotkamo Silvers affärsidé är att utveckla och utvinna mineralförekomster i Norden. Verksamheten bedrivs med omfattande hänsyn till människor och miljö.

Sotkamo Silver äger direkt och via dotterbolaget Sotkamo Silver Oy mineralförekomster som innehåller silver, guld och zink i Finland, Sverige och Norge. Bolagets huvudprojekt finns vid Silvergruvan i Sotkamo kommun där arbetet för produktionsstart under första kvartalet pågår. Visionen är att vara en del av en framtida strukturutveckling och konsolidering av den nordiska gruvbranschen.

VÄSENTLIGA HÄNDELSER UNDER DET ANDRA KVARTALET 2018

Omorganisation

Arttu Ohtonen övergår från sin nuvarande ställning som verkställande direktör för dotterbolaget till vice verkställande direktören för moderbolaget Sotkamo Silver AB. Hans huvudansvarsområde är dock hälso-, säkerhets-, miljö- och kvalitetsfrågor, HSEQ Manager, för Silvergruva och dotterbolaget Sotkamo Silver Oy.

Arto Suokas utsågs till VD för dotterbolaget Sotkamo Silver Oy, han fortsätter också som gruvdirektör för Silvergruvan.

Erkki Kuronen övergick från sin ställning som huvudgeolog till chef för geologi- och gruvbrytning. Han är biträdande för VD Arto Suokas.

Taklagsfest var den 28 juni

Projektet hade framskridit till anrikningsverkets taklagsfest. Festen ägde rum den 28 juni och det samlade omkring 100 personer som deltagit projektet.

VÄSENTLIGA HÄNDELSER UNDER FÖRSTA KVARTALET 2018

Beställning av kvarnkrets

Sotkamo Silver träffade ett avtal med Outotec (Finland) Oy om leverans av kvarnkretsen till den planerade Silvergruvan i Sotkamo. Vid full produktion kommer kvarnarna att ha en kapacitet om 450 000 ton malm per år i full produktion. Överenskommelsen innebär att de båda kvarnar som ingår i kvarnkretsen kommer att levereras under hösten 2018. Värdet på leveransen är ca 20 MSEK

Byggnadsbeslut fattat och Silvergruvan samt koncernen fullt finansierad med ett finansieringspaket om 46 MEUR enligt nedan

-134 MESK (13 MEUR) 4-årigt säkrat obligationslån emitterat av Sotkamo Silver Oy

ett fyraårigt säkrat obligationslån om EUR 13 200 000, vilket nu har blivit tecknat och tilldelat. Kupongräntan på obligationslånet uppgår till 10 % årligen. Lånet kommer att återbetalas på förfallodagen genom en enskild amortering. Emittenten kommer att samla medel för återbetalning och/eller återköp av obligationerna under åren 2020–2021, totalt cirka MEUR 5,4. Det tecknade obligationslånet skall betalas senast den 27 mars 2018.

-41 MSEK (4 MEUR) riktad aktieemission emitterad av Sotkamo Silver AB

Emissionen är en riktad emission av högst 11 931 369 aktier till en teckningskurs om 0,34 euro per aktie. Rätt att teckna aktierna skedde med avvikelse från aktieägarnas företrädesrätt, till ett begränsat antal av bolaget vidtalade externa investerare.

-51 MSEK (5 MEUR) 4,5-åriga konvertibler emitterade av Sotkamo Silver AB

Emissionen är fördelad på 102 konvertibler, var och en med ett nominellt värde om EUR 50 002. Full konvertering kan komma att öka bolagets aktiekapital med högst SEK 15 210 194,44.

Lånet löper med en årlig ränta om åtta (8) procent. Låneprodukten uppgår till 4,5 år och kommer att återbetalas på förfallodagen. Konvertibelinnehavarna har rätt att konvertera konvertibler till nya aktier till en konverteringskurs om EUR 0,46 per aktie under perioden från registreringsdatumet hos Bolagsverket fram till och med den 15 september 2022.

I finansieringspaketet ingår även tidigare publicerad 2 MEUR (21 MSEK) statligt investeringsstöd från NTM-centralen till Sotkamo Silver Oy; 6 MEUR (62 MSEK) innovations- och utvecklingslån från Tekes till Sotkamo Silver Oy samt 16 MEUR (165 MSEK) likvida medel i koncernen vid bokslutet 2017.

Pågående arbeten vid gruvan i Sotkamo

Flera milstolpar i arbetet med att förbereda för produktion under första kvartalet nästa år har tagits; anrikningsverkets byggnad är snart uppförd och under hösten påbörjas installationsarbeten för el, automation, vatten och golv. Även arbetet med sanddammar och dagbrott med avrymningsarbeten och damm- och bottenbyggen har kommit en god bit på väg. För den närmaste omgivningen kring anrikningsverket där malmlagring ska ske pågår grundarbeten.

Vid Blaikenverket i Storuman har demonteringen slutförts och transporten till Finland av de delar som skall användas i Silvergruvan är planerat att slutföras i augusti för att installeras under höst och vinter på plats vid Silvergruvan.

Nu pågår förhandlingar och val av entreprenör för arbetet i gruvan, som skall påbörjas i september.

I september finns det även ett mer permanent kontor på plats vid gruvan dit huvudkontoret skall flyttas från Vuokatti under september.

HÄNDELSER EFTER PERIODENS UTGÅNG

NTM-Centralen i Kainuu har gett ett utlåtande om MKB

NTM-centralen i Kainuu ansåg att beskrivningen ger en tillräcklig helhetsbild av projektet och dess miljökonsekvenser och att MKB har utförts med expertis och de erhållna resultaten har rapporterats tydligt. Av samordningsmyndigheten föreslagna ytterligare miljöstudier kommer att ingå i miljöutvärderingsfasen.

Efter uttalandet av NMT-centralen upphör det lagstadgade MKB-förfarandet. MKB-rapporten och samordningsmyndighetens uttalande samt efterföljande ytterligare miljöstudier kommer att ingå i ansökan om miljötillstånd.

Bolaget utvecklar användning av bioenergi tillsammans med Vapo Oy för uppvärmning av gruvan

Sotkamo Silver och Vapo Oy har undertecknat ett avtal om uppvärmning av ventilationsluft för Silvergruvan. Vapo kommer att leverera ett uppvärmningssystem för gruvans ventilationsluft och att tillhandahålla den nödvändiga uppvärmningen som service. I serviceavtalet åtar sig Vapo att utveckla en bioenergibaserad lösning för ventilationsluftuppvärmning.

En inledande gasol-baserad uppvärmningsanläggning kommer att finnas på plats redan i höst, varefter Vapo börjar att aktivt utveckla användningen av förnyelsebara bränslen för Silvergruvans uppvärmning.

Konstruktionen av Silvergruvans dammar och dagbrott har påbörjats

Bolaget tecknade ett avtal med entreprenadföretaget E. Hartikainen Oy om avrymnings- och markarbeten samt byggandet av anrikningssandmagasinen och -dammarna. Kaitos Oy installerar de membranstrukturer som behövs för dammkonstruktionerna. Arbetet påbörjades i början av juli.

PERSONAL, SÄKERHET OCH MILJÖ

I maj anställdes Jarmo Repo, som controller i Sotkamo Silver Oy, Jarmo har tidigare en liknande roll under flera år vid gruvan i Pyhäsalmi. Vi välkomnar Jarmo Under perioden april till juni har ingen olycka inträffat som resulterat i en sjukdag (LTI). Regelbundna inspektioner av säkerheten görs av entreprenörernas säkerhet och visar på goda resultat. Vid bygget vid gruvan och vid Blaiken fanns det i slutet av rapportperioden 58 arbetare på plats varav fem var Bolagets egen.

Rekryteringsarbetet för arbetare och tjänstemän till gruvan pågår och förväntas slutföras under hösten.

Inga avvikelser har rapporterats vid miljöprovtagningarna vid gruvan.

ÅTERSTÄLLNING AV HARNÄS

Bolaget har under vinter och vår arbetat med återställningen av den före detta gruvan vid Harnäs i Värmland, med utjämning av sanddammen, övertäckning med morän och skogsplantering. Runt dagbrottet har säkerhetsnät lagats och kompletterats. Återställningen har skett i samförstånd med markägarna och i översyn av Länsstyrelsen i Värmland.

En avstämning kommer att ske med markägarna i slutet av augusti och en lantmäteriförrättning samt provtagningsprogram av vattnet runt den före detta gruvan kommer att starta.

MINERALFÖREKOMSTER

Sotkamo Silver äger mineralförekomster i Finland, Sverige och Norge. Förekomsterna innehåller i huvudsak silver, guld samt zink och bly. Bolagets huvudprojekt finns vid Silvergruvan i Sotkamo kommun i Finland.

Borringar och utvecklingsarbeten vid Silvergruvan bekräftar såväl goda silver-, guld-, zink- och blyhalter som malmens sannolika kontinuitet mot djupet och dess lämplighet för traditionella brytnings- och anrikningsmetoder. Bolaget har med tester även kunnat visa att malmsortering är en tillämplig metod, speciellt i låghaltiga och marginella malmer för att öka de ingående silver- och metallhalterna till anrikningsverket. Genomförda tester samt Sotkamo Silvers databas av analyser och borrhålsdata motsvarar de krav som stipuleras för en tillförlitlig beräkning av mineraltillgångar enligt JORC-koden.

I dagsläget finns sex kända parallella mineraliserade zoner vid Silvergruvan. Avståndet mellan borrhålen i den övre delen är ca. tio till tjugo meter i alla riktningar. Totalt har 421 hål borrats, vilket motsvarar 58 500 meter som har använts i redovisade tonnage- och haltberäkningar.

De kända delarna av mineraliseringarna är väl undersökta. Mineraliseringarnas geologi, form och läge samt de borrhänsnitt som övertvårar silverförande zoner på 900 meters djup, gör det troligt att förekomsten är mer omfattande än de 10,9 miljoner ton mineraltillgångar, enligt mineralreserv i Tabell 1. Nya tolkningar av data öppnar för potentialen att finna ytterligare mineraliseringar i samband med den befintliga förekomsten, både på ytan och mot djupet. Volymen på djupet i prospekteringsmålet uppskattas till 20–40 miljoner ton (silverhalten 40–80 g/t).

Undersökningarna styrker Sotkamo Silvers uppfattning att silverförekomsten sträcker sig åtminstone ner till 1 500 – 2 000 meter under mark. Man har tidigare bekräftat att den når ner till 550 metersnivån. Geofysiska undersökningar (en EM-undersökning och en Gefinex-undersökning) visar tydligt att det anomala området sammanfaller med den geologiska strukturen där silverförekomsten ligger. Resultat av dessa metoder visar att en elektromagnetisk anomali ligger på den direkta fortsättningen av förekomsten och sträcker sig ner till ett djup på 1 500 - 2 000 meter. Bolaget fortsätter att undersöka dessa möjligheter ytterligare. Förutsättningarna för att öka områdets mineraltillgångar bedöms som goda.

MINERALTILLGÅNGAR

För närvarande uppgår Bolagets klassificerade mineraltillgångar till sammanlagt 10,9 miljoner ton. Kategorierna Kända och Indikerade tillgångar uppgår till sammanlagt 6,6 miljoner ton med en silvrekvivalenthalt på 83 gram/ton Ag, enligt JORC-code 2012.

Bolaget genomförde ytterligare kärnbörningar under sommaren 2017 och på basen av detta uppdaterades den geologiska samt modellen för mineraltillgångar. Interpolering och modellering utfördes i enlighet med de principer och den praxis som använts i uppskattningen av mineraltillgångarna 2014. Beräkningen av mineraltillgångarna i tabell 1 baseras på den information som genererats eller sammanställts av Erkki Kuronen (MAusIMM) som är anställd i Bolaget. Informationen har granskats av Ilkka Tuokko, MAusIMM, Chartered Professionell (CP). Ilkka Tuokko är styrelseordförande i Sotkamo Silver Oy och styrelseledamot i Sotkamo Silver AB. Bolaget har anlitat ett oberoende konsultföretag, Wardell Armstrong International, för att granska uppskattningen av mineraltillgångarna i slutet av 2017. Den reviderade kalkylen över mineraltillgångarna som visas i Tabell 1, beskriver den idag bäst kända och tätast borrade delen av förekomsten, ner till ca. 450 meters djup. Kända och Indikerade tillgångar ökade med ca 10% jämfört med uppskattningen år 2014.

Bild 2 och tabell 2 beskriver förekomstens idag kända potential. Uppskattningen i tabell 1 och tabell 2 motsvarar JORC-kodens ”Reporting of Exploration Results”-nivå. Det betyder att uppskattningen baseras på glesare borrning, längre avstånd mellan borrhålen och geofysisk tolkning, varför den statistiska noggrannheten och pålitligheten är lägre och en klassificerad uppskattning av mineraltillgångarna inte är möjlig. Prospekteringspotential och kvalitet är konceptuella och det är osäkert om ytterligare kärnbörningar och andra undersökningar kommer att resultera i ökade mineraltillgångar. Bolaget planerar att göra dessa ytterligare undersökningar efter att gruvsdriften påbörjats.

Tabell 1

JORC Klassificering	Tonnage kt	Ag g/t	Au g/t	Pb %	Zn %
Känd	2 968	88	0,25	0,31	0,66
Indikerad	3 656	79	0,23	0,29	0,62
Summa	6 624	83	0,24	0,30	0,64
Antagen	4 298	61	0,17	0,20	0,47

Silvergruvans mineraltillgångar enligt JORC (2012) per december 2017.
Tillämpad Cut-off halt 30 g/t Ag, top cut-halter 1 200 g/t Ag, 12 g/t Au, 9% Pb och 6,6% Zn.

Tabell 2

	Tonnage kt	Ag g/t	Au g/t	Pb %	Zn %
Prospekteringspotential och kvalitet	20 000– 40 000	40–80	0,1–0,3	0,15–0,3	0,3–0,7

Prospekteringspotential i Silvergruvan exklusive det som klassats som Mineraltillgångar i tabell 1.
Ag-halten 40–80 g/t

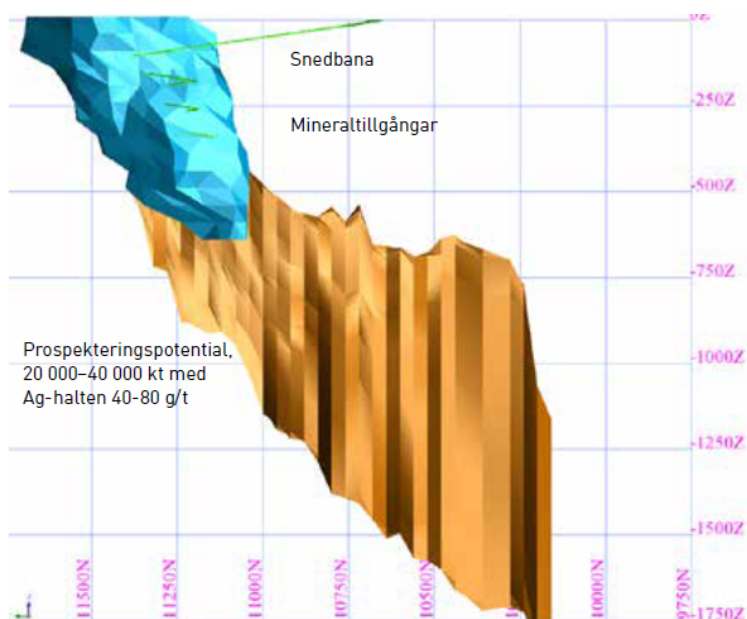


Bild 2 Mineraltillgångar och prospekteringspotential. Nuvarande mineraltillgångar (blått), snedbanan (grönt) och prospekteringspotential (brunt).

MALMRESERVER

Bolaget har uppdaterat malmreserverna i den tekniska rapporten som publicerades i juli 2017. Uppdateringen tar hänsyn till förändringarna i mineraltillgångarna och följer samma principer som den beräkning som sammanställdes och publicerades 2016. Uppdateringen baserar sig på de testresultat som gjordes genom malmsortering och dess effekter på brytningsplanen. Även brytningsplanen uppdaterades och malmsorterare kommer att sättas in i malmberedningsprocessen. Malmreserverna uppskattas inför varje planerat malmuttag i samband med planering av brytningen så att de rådande ekonomiska förutsättningarna visar på en lönsam produktion. En sammanfattning av malmreserverna redovisas i tabellen nedan.

Jouni Kankkunen MSc (Mining), MAusIMM har utarbetat brytningsplaner för uppskattningen av malmreserver. Uppskattningen har kontrollerats och undertecknats av Pekka Lovén, MSc (Mining), MAusIMM (CP). Han innehar en Chartered Professionell status (CP), enligt JORC, 2012.

Malmreserverna i kategorierna Bevisade och Sannolika uppgår till sammanlagt 2,7 miljoner ton med en silverhalt på 121 gram/ton Ag.

Uppskattningen av malmreserverna följer den australiska JORC-koden. Beräkningarna är utförda med en ”cut-off ” på 30 EUR/ton för malm från dagbrott och underjordisk brytning för malmsortering och 62 EUR/ton för underjordisk gruvdrift för direkt ingående malm till verket. Malmreserven har ett brytningsutbyte på 90 % och gråbergsutspädning på 15 % vid underjordsbrytning och 10% vid dagbrott.

Malmreserver är den del av en känd och indikerad mineraltillgång som är ekonomiskt brytbar vid en viss angiven tidpunkt. För att definiera malmreserverna måste minst en Pre Feasibility-studie ha gjorts eller göras samtidigt.

Den totala malmbrytningen beräknas till 4 050 kt. Genom att sortera avlägsnar man stenar med lägre halter och reducerar mängden till 2 705 kt som är de faktiska malmreserverna (ingående malm till verket). Sorterare minskar också anrikningskostnaden per producerat uns silver och beräknas således ha en positiv inverkan på lönsamheten. Silverhalten i malmen under de fyra första produktionsåren planeras uppgå till 124–144 g/t silver i ingående malm och guldhalt till ca 0,40–0,45 g/t i ingående malm. Under det tredje produktionsåret planeras kapaciteten att utökas från 350 000 ton till 450 000 ton malm per år. Planerad produktionstid utifrån de nu kända malmreserverna är ca sju år.

Malmreserver	kt	Silver		Guld		Bly		Zink	
Kategori		Halt (g/t)	Metall (koz)	Halt (g/t)	Metall (koz)	Halt (%)	Metall (t)	Halt (%)	Metall (t)
Bevisad	1 554	113	5 647	0,37	18	0,35	5 440	0,70	10 880
Sannolik	1 193	132	5 047	0,49	19	0,53	6 320	1,14	13 600
Total (Bevisad + Sannolik)	2 747	121	10 694	0,42	37	0,43	11 760	0,89	24 480

UNDERJORDSGRUVAN

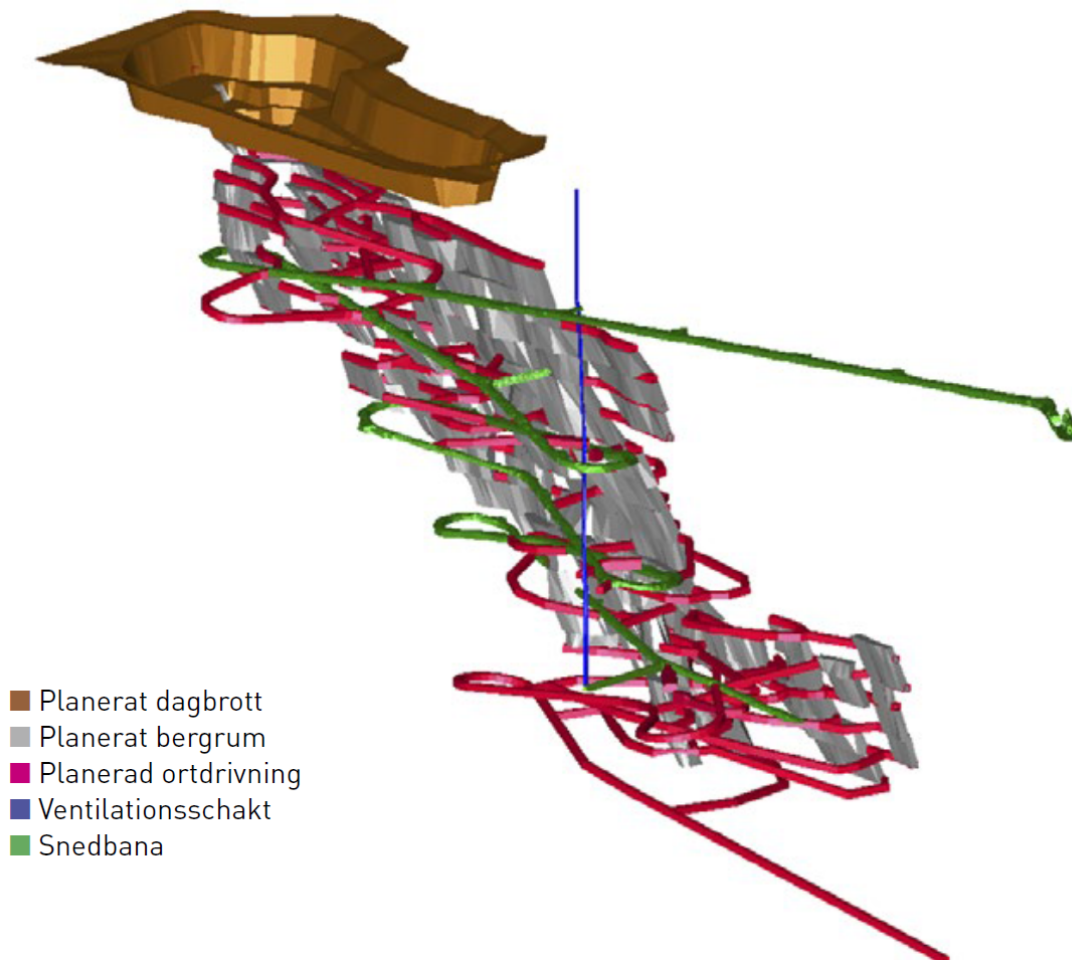
Gruvan har en snedbana för malmtransport och ett ventilationsschakt ned till ett djup på 350 meter. Den har en längd på ca 2 550 meter. Snedbanan hålls torr genom kontinuerlig pumpning.

Under 2018 har bolaget gjort fortsatta investeringar i underjordsgruvan. Borstbultar har monterats för att stabilisera snedbanans tak och utrustningen, såväl som gruvelektrifiering och vattenhantering har förbättrats.

Ventilationsschaktet har också renoverats för att uppfylla kraven under produktionsfasen. Ny fläkt är installerad och ett nytt värmeaggregat för tilluften installeras under hösten. Arbetet med bergförstärkning och installationer pågår.

Bolaget har alla nödvändiga tillstånd för gruvdrift. Gruvsäkerhetstillstånd har beviljats 2014 och miljötillstånd 2013. Miljötillståndet innefattar 108 detaljerade föreskrifter, villkor och bestämmelser för att säkra en miljövänlig och hållbar verksamhet. Bolaget håller på med ansökningar om ett utökat brytningstillstånd.

En upphandling på för närvarande av entreprenör för malmbrytning och beredning och arbetet kommer intensifieras under hösten.



- Planerat dagbrott
- Planerat bergrum
- Planerad ortdrivning
- Ventilationsschakt
- Snedbana

Bild 2 Brytnings- och ortdrivningsplaner samt existerande snedbana och ventilationsschakt.

TERMINOLOGI AVSEENDE MINERALTILLGÅNGAR OCH MALMRESERVER

Sotkamo Silver tillämpar SveMin:s och FinMin:s regler för rapportering för publika gruv- och prospekteringsbolag. Mineraltillgångar och malmreserver rapporteras enligt Australienska JORC 2012-koden som är en av de mest erkända koderna. Användningen av terminologin för kategorisering av mineraltillgångar och malmreserver ska enligt JORC-koden redovisas med uppdelning i Antagen, Indikerad och Känd avseende mineraltillgångar samt Sannolik och Bevisad avseende malmreserver. Denna terminologi gäller för PERK (Europa), CIM (Kanada), JORC (Australien), IMMM (Storbritannien), SEC Industry Guide 7 (USA) och SAMREC (Sydafrika).

FORTSATTA ARBETEN

Målsättningen är att starta produktion samtidigt både i dagbrottet och i underjordsbrytningen. Bolaget har för avsikt att genom prospektering öka mineraltillgångarna och malmreserverna, i första hand i anslutning till Silvergruvan, men då kapacitet finns ska även andra förekomster bearbetas. Bolaget har ansökt om prospekteringstillstånd nära Silvergruvan för områden som har potential för malmförekomster.

Sotkamo Silver har som mål att löpande upprätthålla en mineralreserv så att den planerade gruvproduktionen kan fortsätta många år, utöver de som ligger till grund för nuvarande genomförbarhetsstudie och gruvinvesteringsbeslut.

FLERA PROSPEKTERINGSMÅL I MO I RANA-OMRÅDET I NORGE

Bolaget har fem bearbetningskoncessioner och 20 inmutningar, vilka omfattar 7 500 hektar vid Mofjellets gruvområde i Mo i Rana, Norge. Den geologiska miljön är gynnsam för rika och stora massiva sulfidförekomster, s.k. VMS-förekomster (Volcanic-hosted Massive Sulfides; vulkaniska massiva sulfidförekomster).

I området finns mer än 200 förekomster med betydande koncentrationer av sulfidmineraler. 93 av de mest lovande förekomsterna har valts ut för fortsatt prospektering. Enligt genomförda undersökningar finns det nio separata sulfidmineraliserade zoner i området, varav de flesta är flera kilometer långa, ibland med höga guld- och silverhalter. Källa: <https://pubs.usgs.gov/of/1995/ofr95-0831/CHAP16.pdf>.

Stora vulkaniska massiva och potentiellt rika sulfidmalmer kan utgöra en betydande ekonomisk möjlighet för Bolaget. Sotkamo Silver syftar därför till att fortsätta prospekteringen i området genom att hitta samarbetsmöjligheter med målsättningen att starta gruvdrift.

Mofjellet uppskattas ha kvar historiska mineraltillgångar på 3 160 kt med 2,5 % zink, 0,4 % bly och 0,3 % koppar. I prover tagna i den sulfidimpregnerade delen av gruvan har höga guldvärden på mellan 5 till 10 g/ton konstaterats. Dessa delar har inte undersökts i detalj, men erbjuder utmärkta mål för framtida studier.

Under åren 1928–1987 producerade gruvan över 4 000 kt malm, med ett medeltal på 3,61% zink, 0,71 % bly och 0,31% koppar. Silverhalten var 10 g/ton och guldhalt 0,3 g/ton.

Andra lovande prospekteringsmål i detta område är Sølverberget (Silverberget) och Hellerfjellet. I Sølverberget har man konstaterat silverhalter upp till 300 g/ ton i samband med ådror som är rika i blyglans. Hellerfjellets sulfidmineraliserade zon är ca 1,5 km lång. Baserat på den geofysiska undersökningen och prover från mineraliserade områden har man hittat höga sulfidhalter ($Zn+Cu+Pb > 10\%$) och silverhalter över 100 g/ton.

Källa: Sammanställning från: Report 2013,048, Norges geologiske undersøkelse, 2013; NTNU Institutt for geologi og bergteknikk, Department of Geology and Mineral Resources Engineering 2006.

HOPEAVUORI GULDFÖREKOMST

Nuvarande mineraltillgångar vid Hopeavuois guldförekomst i Tammerforsområdet uppskattas till 238 000 ton med en guldhalt på 3,8 g/ton. Resultaten visar, enligt Bolagets bedömning, att förekomsten har potential för ökade mineraltillgångar. Resultaten från kärnbörningsprogrammet i november 2017 är ännu inte tillgängliga. Bolaget borrade sex hål med en total längd på 535 meter.

Ca 500 meter väster om huvudförekomsten finns den mindre förekomsten Hopeavuo West. Mängden Antagen mineraltillgång beräknas uppgå till ca 50 000 ton med en guldhalt på 1,3 g/ton. Området kommer att ingå i nästa prospekteringsfas tillsammans med området mellan förekomsterna.

Mineraltillgångarna tillhör kategorin Antagen, enligt JORC 2012. En ”cut-off ” på 0,5 g/t guld och ingen ”top-cut” har använts vid beräkningarna. Uppskattningen av mineraltillgången baserar sig på borrhning, geofysiska undersökningar och tredimensionell modellering. Källa: Review Report of the Hopeavuo Gold Prospect, Finland. 2014. Dr. Jyrki Parkkinen.

Hopeavuo-förekomstens anrikningsegenskaper har undersökts vid Mineral Technology Laboratory of Geological Research Center. Provet var på 71 kg och har tagits med diamantborrkärnor och uppvisade en genomsnittlig guldhalt på 4,62 g/t.

Resultaten av borrhkampanjen under 2017 konfirmerade förlängningen av förekomsten mot väst och att fyndigheten är öppen i den riktningen. I området runt den tidigare kända fyndigheten konfirmerade kärnsektionerna synen på förlängningen och konturerna av mineraliseringen.

Resultaten av borrhkampanjen visar att guldhalterna är jämförbara med tidigare resultaten med bra halter. Den bästa delen av förekomsten fortsätter mot väster och i djupriktningen. Bolaget fortsätter sina arbeten i Tammerfors och Hopeavuori.

VOLFRAM

Mineralbältet i Bergslagen tros ha stor potential för Volframupptäckter och framtida produktion. Sotkamo Silver har ansökt och fått beviljat av Bergsstaten om sju undersökningstillstånd i Bergslagsområdet vilka täcker flertalet mineraliseringar och historiska gruvor.

Sotkamo Silver ser det som lovande att hitta en brytbar förekomst i dessa områden och att framtida finansiella förutsättningar kommer att möta efterfrågefaktorer för att kunna utveckla en volframförekomst. EU ser volfram som en kritisk råvara för den europeiska marknaden.

Volfram är ett grundämne med atomnummer 74 och den kemiska betäckningen W och upptäcktes på 1700-talet av den svenska kemisten Axel Fredrik Cronstedt vilken namngav den till "tung sten". Volfram uppträder vanligtvis i två olika typer av mineral, volframit ($[\text{Fe},\text{Mn}]\text{WO}_4$) och scheelite (CaWO_4).

Under rapportperioden har arbetet inmutningar av områden har även gjorts i södra Finland där Bolaget ser potentiella möjligheter till fyndigheter.

Under 2019 avser Bolaget att fortsätta utveckla fyndigheterna.

METALLMARKNAD

Värdet av Sotkamo Silvers mineraltillgångar påverkas mest av prisutvecklingen på silver, guld, zink och bly. Efter rapportperioden har priserna generellt sjunkit på metaller efter det handelskrig som framför allt utspelar sig mellan USA och Kina. Utgången av handelskriget och den osäkerhet som råder på många marknader är svår att förutsäga och kan slå åt olika håll för basmetaller och ädelmetaller.

Zinkpriset har under årets första kvartal varierat men sjönk något till 3 300 USD/ton i slutet av mars. varit stigande sedan början av 2016 och slutade året på 3 309 USD/ton. Trenden mot 2019 och 2020 är att ett pris mellan 2 700 och 2 800 USD/ton.

Blypriset har under rapportperioden först stigit men föll mot slutet av perioden tillbaka till en nivå om 2 300 USD/ton, det har därefter sjunkit ytterligare ner mot nivåer runt 2 100 USD/ton. Utsikterna för 2019 och 2020 är fortfarande oförändrade om priser runt 2 200-2 300 USD/ton.

Priset på ädelmetallerna guld och silver drivs upp främst av global osäkerhet. Guldpriset har haft en sjunkande trend det första halvåret 2018 och landar på ca 1200 USD/oz i slutet av juni från nivåer runt 1300 USD/oz i början. Utsikterna för 2019 och 2020 är ett pris på drygt 1300 USD/oz enligt Consensus Economics.

Silverpriset hade en stigande trend från början av december 2017 till slutet av januari 2018 då det noterades till drygt 17,50 USD/oz under det första kvartalet varierade det mellan 16 och drygt 17 USD/oz men har sedan sjunkit till nivåer mellan 15-16 USD/oz. Det pågående handelskriget verkar haft en dämpande effekt på silverpriset då importtariff i USA finns på bl.a solpaneler. Consensus Economics medelpris för 2019 och första halvåret 2010 ligger dock på ungefär 18 USD/oz.

FINANSIELL STÄLLNING

Koncernen hade på balansdagen en likviditet på 326,3 MSEK (164,2). Soliditeten uppgick till 72 % (96). Koncernens egna kapital uppgick till 362,0 MSEK (328,5), vilket motsvarade 2,77 SEK (2,69) per aktie.

Investeringar

Under januari – juni har investeringar gjorts i Sotkamo Silver Oy med 75,4 MSEK (15,1). Främst avseende investering i kvarnkrets, anrikningsbyggnad med tillhörande markarbeten vid Silvergruvan.

Anställda

Under perioden har 12 personer arbetat inom koncernen, antingen genom anställning eller på konsultbasis.

Styrelsens arbete

Bolagets styrelse består av fem ledamöter. Styrelsen har under januari-juni 2018 haft 14 styrelsemöten främst gällande beslut och upplägg avseende finansieringspaketet samt byggstarten vid Silvergruvan. Under byggnationen av Silvergruvan i Sotkamo följer Bolagets styrelse noggrant att tidplan och budget för projektet hålls. Därutöver har styrelsen haft löpande kontakt om Bolagets verksamhet och utveckling.

Transaktioner med närstående

VD har under första halvåret fakturerat sedvanliga konsultarvoden enligt marknadsmässiga avtal som uppgår till 1,3 MSEK (1,1).

Den i Sotkamo Silver Oy inrättade styrgruppen för Silvergruveprojektet innefattar även delar av Sotkamo Silver ABs styrelse, styrgruppsmötena ersätts med 1 000 EUR per ledamot och möte och Mauri Visuri ersätts via faktura till sitt bolag med 1500 EUR per möte. I styrgruppen ingår Jarmo Vesanto, Ilkka Tuokko och Mauri Visuri från styrelsen. Arvode har utgått för Jarmo med 42 KSEK (4 000 EUR) och till Mauri 47 KSEK (4 500 EUR), för Ilkka ligger uppdraget inom ramen som styrelseordförande i Sotkamo Silver Oy och ersätts inte separat utom som en del av styrelsearvodet för Sotkamo Silver Oy.

KONCERNENS RAPPORT ÖVER TOTALRESULTATET I SAMMANDRAG

<i>Belopp i kSEK</i>	2018 apr-jun	2017 apr-jun	2018 jan-jun	2017 jan-jun	2017 jan-dec
Övriga intäkter	31	60	54	60	78
Övriga externa kostnader	-4 971	-3 973	-9 536	-7 290	-16 239
Personalkostnader	-1 796	-1 024	-3 053	-2 347	-5 018
Avskrivningar och nedskrivningar av materiella och immateriella anläggningstillgångar	-46	-31	-78	-61	-137
Övriga rörelsekostnader	0	0	0	0	-64
Rörelseresultat	-6 781	-4 967	-12 613	-9 639	-21 380
Finansiella intäkter	3 297	232	13 079	233	6 213
Finansiella kostnader	-4 371	2 316	-4 432	1 919	-67
Finansnetto	-1 074	2 548	8 647	2 151	6 146
Resultat efter finansiella poster	-7 856	-2 419	-3 966	-7 488	-15 234
Skatt	0	0	0	0	0
ÅRETS RESULTAT	-7 856	-2 419	-3 966	-7 488	-15 234
ÖVRIGT TOTALRESULTAT					
Totalresultat som kan återföras till årets resultat:					
Omräkningsdifferenser	16	-122	581	-141	621
Summa totalresultat	-7 839	-2 541	-3 385	-7 628	-14 613
Hänförligt till:					
Moderbolagets aktieägare	-7 839	-2 541	-3 385	-7 628	-14 613
SUMMA	-7 839	-2 541	-3 385	-7 628	-14 613
Resultat per aktie, vägt genomsnitt, SEK	-0,06	-0,04	-0,03	-0,12	-0,14

KONCERNENS RAPPORT ÖVER FINANSIELL STÄLLNING I SAMMANDRAG

<i>Belopp i kSEK</i>	2018-06-30	2017-06-30	2017-12-31
Tillgångar			
Anläggningstillgångar			
Immateriella tillgångar	49 014	48 626	48 956
Materiella anläggningstillgångar	201 540	104 025	117 933
Finansiella anläggningstillgångar	413	400	409
Uppskjuten skattefordran	341	341	341
Summa anläggningstillgångar	251 307	153 391	167 639
Omsättningstillgångar			
Övriga omsättningstillgångar	7 569	1 385	9 291
Likvida medel	326 297	140 889	164 171
Summa omsättningstillgångar	333 867	142 274	173 462
Summa tillgångar	585 174	295 665	341 101
Eget kapital och skulder			
Eget kapital	362 030	285 025	328 518
Avsättningar	339	250	960
Långfristiga skulder	196 958	4 972	5 063
Kortfristiga skulder	25 846	5 418	6 560
Summa eget kapital och skulder	585 174	295 665	341 101

KONCERNENS FÖRÄNDRING EGET KAPITAL I SAMMANDRAG

<i>Belopp i KSEK</i>	Aktie- kapital	Ej registrerat kapital	Övrigt tillskjutet kapital	Omräknings- differenser	Balansera t resultat inkl. Årets resultat	Totalt eget kapital
Ingående eget kapital 2017-01-01	141 596	4 895	133 238	-987	9 182	287 923
Totalresultat						
Totalresultat januari - juni 2017					-7 487	-7 487
Summa totalresultat	0	0	0	0	-7 487	-7 487
Övrigt totalresultat						
Omräkningsdifferens				-141		-141
Summa övrigt totalresultat	0	0	0	-141	0	-141
Transaktioner med aktieägare i deras egenskap av ägare						
Registrering av nyemission	1 919	-4 895	2 976			0
Nyemission	1 854		2 876			4 730
Summa transaktioner med aktieägare	3 773	-4 895	5 852	0	0	4 730
Utgående eget kapital 2017-06-30	145 369	0	139 090	-1 128	1 695	285 025
Totalresultat						
Totalresultat juli - december 2017					-7 747	-7 747
Summa totalresultat	0	0	0	0	-7 747	-7 747
Övrigt totalresultat						
Omräkningsdifferens				762		762
Summa övrigt totalresultat	0	0	0	762	0	762
Transaktioner med aktieägare i deras egenskap av ägare						
Nyemission	18 311		35 345			53 656
Emissionskostnader			-3 178			-3 178
Summa transaktioner med aktieägare	18 311	0	32 167	0	0	50 478
Utgående eget kapital 2017-12-31	163 680	0	171 257	-366	-6 052	328 519
Totalresultat						
Totalresultat januari - juni 2018					-3 966	-3 966
Summa totalresultat	0	0	0	0	-3 966	-3 966
Övrigt totalresultat						
Omräkningsdifferens				581		581
Summa övrigt totalresultat	0	0	0	581	0	581
Transaktioner med aktieägare i deras egenskap av ägare						
Nyemission	15 735		24 009			39 744
Emissionskostnader			-2 847			-2 847
Summa transaktioner med aktieägare	15 735	0	21 162	0	0	36 897
Utgående eget kapital 2018-06-30	179 415	0	192 419	215	-10 018	362 030

KASSAFLÖDESANALYSER I SAMMANDRAG

<i>Belopp i KSEK</i>	2018-06-30	2017-06-30	2017-12-31
Den löpande verksamheten			
Periodens resultat före skatt	-3 966	-9 638	-15 234
Justering för poster som inte ingår i kassaflödet	-12 819	61	-3 674
Kassaflöde från den löpande verksamheten före förändringar av rörelsekapital	-16 785	-9 577	-18 908
Kassaflöde från förändringar i rörelsekapital			
Förändring av rörelsefordringar	2 178	170	-7 885
Förändring av rörelseskulder	18 591	-157	1 653
Kassaflöde från den löpande verksamheten	3 984	9 564	-25 140
Kassaflöde från investeringsverksamheten			
Emissioner	36 897	4 730	55 208
Förändring av lån	188 259	-417	-843
Kassaflöde från finansieringsverksamheten	225 156	4 313	54 364
Periodens kassaflöde	153 649	-17 583	5 458
Likvida medel vid periodens början	164 171	156 477	156 477
Valutakursdifferens	8 447	1 995	2 236
LIKVIDA MEDEL VID PERIODENS SLUT	326 297	140 889	164 171

MODERBOLAGETS RESULTATRÄKNINGAR I SAMMANDRAG

<i>Belopp i KSEK</i>	2018 jan-jun	2017 jan-jun	2017 jan-dec
Nettoomsättning	901	1 722	3 468
Övriga intäkter	-	-	-
Intäkter	901	1 722	3 468
Övriga externa kostnader	-4 539	-4 509	-9 689
Personalkostnader	-2 518	-2 195	-4 248
Avskrivningar materiella anläggningstillgångar	-	-	-5
Övriga rörelsekostnader	-	-	-64
Rörelseresultat	-6 156	-5 236	-10 538
Övriga ränteintäkter och liknande resultatposter	17 853	1 989	5 411
Räntekostnader och liknande resultatposter	-895	-	-1
PERIODENS RESULTAT	10 802	-3 247	-5 128
Hänförligt till:			
Moderbolagets aktieägare	10 802	-3 247	-5 128
SUMMA	10 802	-3 247	-5 128

MODERBOLAGETS BALANSRÄKNINGAR I SAMMANDRAG

<i>Belopp i KSEK</i>	2018-06-30	2017-06-30	2017-12-31
Tillgångar			
Anläggningstillgångar			
Immateriella anläggningstillgångar	48 740	48 279	48 650
Materiella anläggningstillgångar	8 155	6 360	8 155
Finansiella tillgångar	350	350	350
Långfristiga fordringar dotterföretag	296 566	165 562	152 254
Aktier i dotterföretag	174 913	155 860	174 913
Övriga omsättningstillgångar	6 276	4 105	1 447
Likvida medel	56 034	59 114	104 067
Summa tillgångar	591 035	439 280	489 836
Eget kapital och skulder			
Eget kapital	362 0306	438 186	486 783
Avsättningar	339	250	960
Långfristiga skulder	53 151	-	-
Kortfristiga skulder	3 063	844	2 093
Summa eget kapital och skulder	591 035	439 280	489 836

ÖVRIG INFORMATION

Redovisningsprinciper

Delårsrapporten har för koncernen upprättats i enlighet med IAS 34, Delårsrapportering, årsredovisningslagen samt lagen om värdepappersmarknaden. För moderbolaget har delårsrapporten upprättats i enlighet med årsredovisningslagen och lagen om värdepappersmarknaden vilket är i enlighet med bestämmelserna i RFR 2 Redovisning för juridiska personer. Moderbolagets och koncernens redovisningsprinciper för rapporten är oförändrade jämfört med senast avgiven årsredovisning.

IFRS 9 Finansiella instrument ersätter IAS 39 Finansiella instrument:

Redovisning och värdering. IFRS 9 innehåller en modell för klassificering och värdering av finansiella instrument, en framåtblickande nedskrivningsmodell för finansiella tillgångar och en omarbetad ansats till säkringsredovisning. Klassificering och värdering under IFRS 9 är baserade på den affärsmodell ett företag tillämpar för förvaltningen av finansiella tillgångar och egenskaperna hos de avtalsenliga kassaflödena från de finansiella tillgångarna. Då Sotkamo Silver ännu inte har några intäktsströmmar och ändringen av Bolagets redovisning främst beräknas ske avseende en beräknad förlustreserv på Bolagets Kundfordringar har ingen omvärdering gjorts i denna delårsrapport. En förlustreserv redovisas för alla finansiella tillgångar som värderas till upplupet anskaffningsvärde.

IFRS 15 Intäkter från avtal med kunder

IFRS 15 ersätter tidigare standarder och tolkningsuttalanden om intäkter. Standarden introducerar en ny modell för intäktsredovisning och tillämpas på samtlig kundkontakt. Den nya standarden innebär nya utgångspunkter för när en intäkt redovisas och kräver nya bedömningar från företagsledningen jämfört med tidigare. Sotkamo Silver kommer under 2018 inte ha några intäkter av väsentlig betydelse och standarden kommer ha genomslag först under 2019 då produktion planeras.

Då Bolaget kommer producera metallkoncentrat som säljs till smältverk är den gängse standarden att dessa faktureras preliminärt vid leverans. Definitivfakturering sker när alla ingående parametrar (koncentrat, kvantitet, metallinnehåll, föroreningsinnehåll och metallpris för den överenskomna prissättningsperioden, vilket normalt är genomsnittspris månaden efter leveransmånaden på LME) har fastställts. Bolaget kommer utvärdera om leveransvillkor och andra avtalsparametrar i slutgiltiga kundavtal kommer utgöra enskilda prestationsåtaganden.

Viktiga uppskattningar och bedömningar för redovisningsändamål

Uppskattningar och bedömningar utvärderas löpande och baseras på historisk erfarenhet och andra faktorer, inklusive förväntningar på framtida händelser som anses rimliga under rådande förhållanden.

Koncernen gör uppskattningar och antaganden om framtiden. De uppskattningar för redovisningsändamål som blir följden av dessa kommer, definitionsmässigt, sällan att motsvara det verkliga resultatet. De uppskattningar och antaganden som innebär en betydande risk för väsentliga justeringar i redovisade värden för tillgångar och skulder under nästkommande räkenskapsår diskuteras nedan.

Valutakurser

Valutakurser har för sammanställningen av bolagets räkenskaper beräknats med följande värden:

EUR/SEK	2018-06-30	2017-06-30	2017-12-31
Balansdagens kurs	10,4213	9,6734	9,8497
Genomsnittskurs för rapportperioden/året	9,8497	9,5976	9,6357

Nyckeltal (koncernen)	2018-06-30	2017-06-30	2017-12-31
Räntabilitet på genomsnittligt eget kapital	Neg	Neg	Neg
Räntabilitet på genomsnittligt totalt kapital	Neg	Neg	Neg
Soliditet (%)	61,9	96,4	96,0
Räntetäckningsgrad	Neg	Neg	Neg
Resultat per aktie (vägt genomsnitt)	-0,03	-0,12	-0,14
Eget kapital per aktie	2,77	2,69	2,75
Kassalikviditet (%)	1 292	2 626	2 644
Antal aktier	130 783 299	105 966 095	119 313 694
Vägt genomsnittligt antal aktier	124 509 869	105 936 061	109 908 116

**Definition av nyckeltalen finns i Bolagets årsredovisning för 2017 sid 70-72*

RISKFAKTORER

Olika risker och marknadsosäkerheter har inverkan på Bolagets verksamhet, både interna och externa händelser. Bolagets verksamhet måste utvärderas mot bakgrund av de risker, komplikationer och tillkommande kostnader som bolag inom gruvverksamhet och prospektering är utsatta för. Bolaget kan kontrollera och motverka dessa risker i varierande grad.

Mineralprospektering och gruvverksamhet är osäkert till sin natur och förenad med ekonomiskt risktagande, speciellt vad avser projekt som befinner sig i utvecklings- och lönsamhetsstadiet. Risker i gruv- och prospekteringsföretag är främst kopplade till utfallet av själva prospekteringsverksamheten samt prisförändringar på metallmarknaden.

Dessa faktorer påverkar både negativt och positivt till en resultatutveckling och värdetillväxt.

För att eliminera riskerna genomförs löpande nya borrrprogram med därtill hörande analyser av borresultaten inför en framtida gruvdrift.

Marknadspriser på metaller kan inte påverkas av Bolagets egna åtgärder. I nuvarande fas har dagspriset på metaller ingen direkt påverkan, utan mer indirekt genom att det påverkar möjligheten för finansiering fram till dess drift påbörjas.

Sotkamo Silver AB har förekomster i Sverige, Finland och Norge. Därmed har man kostnader i flera olika valutor. Bolaget räknar därför valutakursförändringar som en av de större risker Bolaget har och även kommer att ha i framtiden. Bolaget har bankkonton i flera olika valutor för att minimera valutakursförluster. Bolaget har ännu inte beslutat om att säkra betalningsströmmar när produktionen startar, men Bolagets ledning och Styrelse överväger alternativ och följer utvecklingen av metallpriser och valutakurser.

Bolaget löper hela tiden risker i samband med politiska förändringar, myndighetsutövning och opinionsbildningar.

Bolagets verksamhet bedrivs i miljöer som bedöms mycket politiskt stabila, där risken för genomgripande beslut som skulle kunna äventyra Bolagets verksamhet måste betraktas som försumbara.

Gruvdrift är en näring som är omgiven av ett omfattande regelverk med olika lagar och förordningar.

Bolaget har säkerställt att alla tillstånd som krävs har erhållits och kommer att uppdateras varefter de förfaller.

Opinionsbildning försöker Bolaget möta genom samarbete med lokala politiker och orsrbefolkning.

För att kunna erhålla finansiering måste Bolaget visa på vilka prospekteringar, beräkningar av mineraltillgångar och malmreserver som Bolaget har. Man måste visa på möjligheten att kunna leverera genom att visa på att Bolaget noga följer en rad olika lagar och förordningar samt har erhållit olika sorters tillstånd för att kunna bedriva en framtida gruvdrift.

Genom att Bolagets verksamhet, i likhet med branschen i övrigt, under prospekteringsfasen, måste refinansieras ett antal gånger fram till det att kommersiell gruvdrift bedrivs, så är utöver den dagliga verksamheten på prospekteringsområdet, finansieringsfrågorna bland de mest centrala i Bolagets verksamhet.

Beskrivningar av Bolagets planerade eller pågående gruvbrytning och prospektering samt dessa verksamheters inverkan på Bolagets ekonomiska utsikter är baserade på Bolagets egna bedömningar och på externa källor. Sådana bedömningar är behäftade med ett stort mått av osäkerhet som Bolaget naturligt inte kan råda över, varför inga garantier kan lämnas att det som beskrivs i kvartalsrapporter och pressmeddelande är korrekt eller kommer att inträffa.

Ägande av aktier är alltid förenat med risk och därför bör man noggrant beakta och bedöma dessa riskfaktorer. Utöver den information som ges av Bolaget, bör man göra sin egen bedömning av nämnda och andra potentiella riskfaktorer och deras betydelse för den framtida utvecklingen av Bolagets verksamhet och värde.

För en mer detaljerad redogörelse över väsentliga risker och osäkerhetsfaktorer se Sotkamo Silvers årsredovisning för 2017, sid 29-33. Inga väsentliga förändringar uppstått därefter.



BÖRSNOTERING PÅ NGM EQUITY OCH NASDAQ HELSINKI

Bolaget är noterat på NGM Equity i Stockholm och på NASDAQ Helsinki. Bolagets tickerkod är SOSI på NGM Equity och SOSI1 På NASDAQ Helsinki. ISIN-nummer för Sotkamo Silver ABs aktier är SE0001057910. Legal Entity Identifier (LEI): 213800R2TQW1OZGYDX93

Aktien finns även noterad på Börse Berlin, Open Market sedan slutet av november 2012. Där är Bolagets Code number A0MMF4 och ISIN-numret är detsamma som på NGM Equity i Stockholm; SE0001057910.

AKTIEDATA

Sotkamos aktie handlades den sista transaktionsdagen, d.v.s. den 29 juni 2018 till 3,85 SEK. Aktiekapitalet uppgick till 163 679 896,48 SEK. Kvotvärdet var ca. 1,37 kr. Under perioden januari-juni omsattes 27 060 883 aktier på NGM Equity och Nasdaq Helsinki.

Antalet aktier registrerade av Bolagsverket var 130 783 299. Bolagets börsvärde var på balansdagen ca 504 MSEK.

KOMMANDE FINANSIELL INFORMATION

Sotkamo Silver kommer att ge ekonomisk information vid följande tillfällen:

- Delårsrapport januari-september publiceras den 15 november 2018
- Bokslutskommuniké publiceras den 22 februari 2019
- Årsstämma för 2018 hålls den 11 april 2019

ÅRSREDOVISNING OCH FINANSIELLA RAPPORTER

Rapporter hålls tillgängliga på Bolagets hemsida:

http://www.silver.fi/sivu/en/finansiella_rapporter/

Styrelsen och Verkställande Direktören försäkrar att rapporten ger en rättvisande översikt av moderbolagets och koncernens verksamhet, ställning och resultat samt beskriver de väsentliga risker och osäkerhetsfaktorer som moderbolaget och dess dotterföretag som ingår i koncernen står inför.

Stockholm den 23 augusti 2018

Sotkamo Silver AB

Mauri Visuri

Ilkka Tuokko

Eeva-Liisa Virkkunen

Jarmo Vesanto

Matti Rusanen

Timo Lindborg

Verkställande Direktör

Denna rapport har inte varit föremål för revisorernas granskning

KONTAKTPERSON

Timo Lindborg, VD för Sotkamo Silver AB, telefon +358 40 508 3507

Denna information är sådan information som Sotkamo Silver AB är skyldigt att offentliggöra enligt EU:s marknadsmissbruksförordning. Informationen lämnades, genom ovanstående kontaktpersoners försorg, för offentliggörande den 23 augusti 2018 kl. 08:45 svensk tid.

Företagets pressmeddelanden och finansiella rapporter distribueras via Cision och finns tillgängliga på www.silver.fi