

DELÅRSRAPPORT JANUARI - MARS 2018

Silvergruveprojektet fullt finansierat och byggnationen ökar takten



*Byggnation av anrikningsverket*

- Periodens resultat uppgick till 3 889 KSEK (-5 068) och resultat per aktie uppgick till 0,03 SEK (-0,05).
- Övriga intäkter uppgick till 23 KSEK (0).
- Likvida medel uppgick per 31 mars 2018 till 308 258 KSEK (164 171).
- Investeringar under januari - mars 2018 uppgick till 25 128 KSEK (5 790).
- Eget kapital uppgick per 31 mars 2018 till 372 716 KSEK (328 518).
- I januari beställdes kvarnar till anrikningsverket från Outotec till ett värde om ca. 20,6 MSEK, ordern på 2,0 MEUR.
- Den 1 februari gjordes beställning av arbetet, för omedelbar start av fundamentet till anrikningsverket till ett värde av 21,6 MSEK, ordern på 2,1 MEUR.
- Byggnadsbeslut fattat och silvergruvan samt koncernen fullt finansierad med ett finansieringspaket om 474 MSEK med
  - 134 MSEK (13 MEUR) 4-årigt säkrat obligationslån emitterat av Sotkamo Silver Oy
  - 41 MSEK (4 MEUR) riktad aktieemission emitterad av Sotkamo Silver AB
  - 51 MSEK (5 MEUR) 4,5-åriga konvertibler emitterade av Sotkamo Silver AB
  - 21 MSEK (2 MEUR) statligt investeringsstöd från NTM-centralen till Sotkamo Silver Oy.
  - 62 MSEK (6 MEUR) innovations- och utvecklingslån från Tekes till Sotkamo Silver Oy
  - 165 MSEK likvida medel i koncernen vid bokslutet 2017.

## Väsentliga händelser efter periodens utgång

- Bolaget gjorde en omorganisation i ledningsgruppen för Sotkamo Silver Oy och gjorde Arttu Ohtonen till vice VD för Sotkamo Silver AB

Företagets pressmeddelanden och finansiella rapporter distribueras via Cision och finns tillgängliga på [www.silver.fi](http://www.silver.fi)

## VERKSAMHETEN

Sotkamo Silvers affärsidé är att utveckla och utvinna mineralförekomster i Norden. Verksamheten bedrivs med omfattande hänsyn till människor och miljö.

Sotkamo Silver äger direkt och via dotterbolaget Sotkamo Silver Oy mineralförekomster som innehåller silver, guld och zink i Finland, Sverige och Norge. Bolagets huvudprojekt finns vid Silvergruvan i Sotkamo kommun. Visionen är att vara en del av en framtida strukturutveckling och konsolidering av den nordiska gruvbranschen.



### VD-ORD

Första kvartalets viktigaste händelse var färdigställandet av Silvergruveprojektets och koncernens slutliga finansiering. Efter slutförandet av finansieringspaketet 474 MSEK (46 MEUR) kommer byggandet att fortsätta med en stark kassa i enlighet med tidtabellen.

Vi kommer att fortsätta byggandet av anrikningsverket och dess omgivning samt av sandmagasinområdena, vilka aktivister startades förra året. Taklagningsfest ska vara i slutet av juni och produktionsbyggnaden kommer att vara färdig senast i augusti. Därefter börjar installering av processutrustning och maskineriet.

Nedtagning och flytten av Blaikenverkets utrustning och maskineri är i gång. Vi har under början av året träffat ett avtal med Outotec (Finland) Oy om leverans av kvarnkretsen till Silvergruvan. Överenskommelsen innebär att de båda kvarnar som ingår i kvarnkretsen kommer att levereras under hösten 2018. Kvarnarna har en nominalkapacitet om 450 000 ton malm per år.

Sotkamo Silver har förnyat organisationen i Silvergruveprojektet och i koncernen. Jag är säker på att vårt byggnations- och gruvteam med sin breda erfarenhet kommer att leda projektet mot en framgångsrik produktion. Vi har genomfört en miljökonsekvensbeskrivningsprocess för utökad produktionskapacitet i samarbete med boende och intressenter på området. Processen är i slutfasen och vi väntar den kontaktmyndighetens slutkommentarer senast i juli i år. Under hösten planerar vi lämna in en ansökan för utökad produktionskapacitet

Timo Lindborg

VD för Sotkamo Silver AB

## VÄSENTLIGA HÄNDELSER UNDER PERIODEN JANUARI - MARS 2018

### **BESTÄLLNING AV KVARNKRETS**

Sotkamo Silver har träffat ett avtal med Outotec (Finland) Oy om leverans av kvarnkretsen till den planerade Silvergruvan i Sotkamo. Vid full produktion kommer kvarnarna att ha en kapacitet om 450 000 ton malm per år i full produktion. Överenskommelsen innebär att de båda kvarnar som ingår i kvarnkretsen kommer att levereras under hösten 2018. Värdet på leveransen är ca 20 MSEK

### **BESTÄLLNING OCH BYGGSTART AV GRUNDLÄGGNINGSARBETENA TILL ANRIKNINGSVERKET**

Sotkamo Silver har träffat ett avtal med det lokala byggföretaget RPK Rakennus Kemppainen Oy om grundläggningsarbeten med tillhörande markarbeten för anrikningsverkets byggnad och dess omgivning. Värdet på leveransen är ca 21 MSEK. Dessa arbeten ingår i de redan beslutade investeringarna om 85 MSEK (8,5 MEUR) i byggandet av Silvergruvan.

### **BYGGNADSBESLUT FATTAT OCH SILVERGRUVAN SAMT KONCERNEN FULLT FINANSIERAD MED ETT FINANSIERINGSPAKET OM 46 MEUR**

#### **- 134 MESK (13 MEUR) 4-årigt säkrat obligationslån emitterat av Sotkamo Silver Oy**

ett fyraårigt säkrat obligationslån om EUR 13 200 000, vilket nu har blivit tecknat och tilldelat. Kupongräntan på obligationslånet uppgår till 10 % årligen. Lånet kommer att återbetalas på förfallodagen genom en enskild amortering. Emittenten kommer att samla medel för återbetalning och/eller återköp av obligationerna under åren 2020–2021, totalt cirka MEUR 5,4. Det tecknade obligationslånet skall betalas senast den 27 mars 2018.

#### **- 41 MSEK (4 MEUR) riktad aktieemission emitterad av Sotkamo Silver AB**

Emissionen är en riktad emission av högst 11 931 369 aktier till en teckningskurs om 0,34 euro per aktie. Rätt att teckna aktierna skedde med avvikelse från aktieägarnas företrädesrätt, till ett begränsat antal av bolaget vidtalade externa investerare.

#### **- 51 MSEK (5 MEUR) 4,5-åriga konvertibler emitterade av Sotkamo Silver AB**

Emissionen är fördelad på 102 konvertibler, var och en med ett nominellt värde om EUR 50 002. Full konvertering kan komma att öka bolagets aktiekapital med högst SEK 15 210 194,44.

Lånet löper med en årlig ränta om åtta (8) procent. Låneperioden uppgår till 4,5 år och kommer att återbetalas på förfallodagen. Konvertibelinnehavarna har rätt att konvertera konvertibler till nya aktier till en konverteringskurs om EUR 0,46 per aktie under perioden från registreringsdatumet hos Bolagsverket fram till och med den 15 september 2022.

I finansieringspaketet ingår även tidigare publicerad 2 MEUR (21 MSEK) statligt investeringsstöd från NTM-centralen till Sotkamo Silver Oy; 6 MEUR (62 MSEK) innovations- och utvecklingslån från Tekes till Sotkamo Silver Oy samt 16 MEUR (165 MSEK) likvida medel i koncernen vid bokslutet 2017.

## **HÄNDELSE EFTER PERIODENS UTGÅNG**

### **OMORGANISATION**

Arttu Ohtonen övergår från sin nuvarande ställning som verkställande direktör för dotterbolaget till vice verkställande direktören för moderbolaget Sotkamo Silver AB. Hans huvudansvarsområde är dock hälso-, säkerhets-, miljö- och kvalitetsfrågor, HSEQ Manager, för Silvergruva och dotterbolaget Sotkamo Silver Oy.

Arto Suokas utsågs till VD för dotterbolaget Sotkamo Silver Oy, han fortsätter också som gruvdirektör för Silvergruvan.

Erkki Kuronen övergick från sin ställning som huvudgeolog till chef för geologi- och gruvbrytning. Han är biträdande för VD Arto Suokas.

### **PERSONAL, SÄKERHET OCH MILJÖ**

Under perioden har en olycka inträffat som resulterat i en sjukdag (LTI), den inträffade med en arbetare som var på väg hem från arbetet. En inspektion har gjorts av arbetsmiljöinspektionen i Finland. Vid bygget vid gruvan fanns det i slutet av rapportperioden 36 arbetare på plats varav en var Bolagets egen.

Inga avvikelser har rapporterats vid miljöprovtagningar.

### **PÅGÅENDE ARBETEN VID GRUVAN I SOTKAMO**

Under rapportperioden har konstruktionsarbetena intensifierats. Anrikningsbyggnadens grundläggning är slutförd, byggnadens ram är på plats och uppföring av väggar och sidobyggnader pågår. För den närmaste omgivningen kring anrikningsverket där malmlagring ska ske pågår grundarbeten. Kabeldragning och rörledning är påbörjat.

Ingenjörarbeten av sanddammarna och klarningsdammarna är påbörjat. Vid sanddammarna har torv börjat läggas i botten och vallarna har påbörjats.

Vid Blaikenverket i Storuman har demonteringen påbörjats och transport av delar till Finland har påbörjats, arbetet vid Blaiken beräknas vara klart i augusti 2018.

### **ÅTERSTÄLLNING AV HARNÄS**

Bolaget har under perioden nästan slutfört återställningen av den före detta gruvan vid Harnäs i Värmland, med utjämning av sanddammen, övertäckning med morän och under maj månad kommer skogsplantering ske. Runt dagbrottet har säkerhetsnät lagats och kompletterats. Återställningen har skett i samförstånd med markägarna och i översyn av Länsstyrelsen i Värmland.

### **MINERALFÖREKOMSTER**

Sotkamo Silver äger mineralförekomster i Finland, Sverige och Norge. Förekomsterna innehåller i huvudsak silver, guld samt zink och bly. Bolagets huvudprojekt finns vid Silvergruvan i Sotkamo kommun i Finland.

Borringar och utvecklingsarbeten vid Silvergruvan bekräftar såväl goda silver-, guld-, zink- och blyhalter som malmens sannolika kontinuitet mot djupet och dess lämplighet för traditionella brytnings- och anrikningsmetoder. Bolaget har med tester även kunnat visa att malmsortering är en tillämplig metod, speciellt i låghaltiga och marginella malmer för att öka

de ingående silver- och metallhalterna till anrikningsverket. Genomförda tester samt Sotkamo Silvers databas av analyser och borrhålsdata motsvarar de krav som stipuleras för en tillförlitlig beräkning av mineraltillgångar enligt JORC-koden.

I dagsläget finns sex kända parallella mineraliserade zoner vid Silvergruvan. Avståndet mellan borrhålen i den övre delen är ca. tio till tjugo meter i alla riktningar. Totalt har 421 hål borrats, vilket motsvarar 58 500 meter som har använts i redovisade tonnage- och haltberäkningar.

De kända delarna av mineraliseringarna är väl undersökta. Mineraliseringarnas geologi, form och läge samt de borrhänsnitt som övertvårar silverförande zoner på 900 meters djup, gör det troligt att förekomsten är mer omfattande än de 10,9 miljoner ton mineraltillgångar, enligt mineralreserv i Tabell 1. Nya tolkningar av data öppnar för potentialen att finna ytterligare mineraliseringar i samband med den befintliga förekomsten, både på ytan och mot djupet. Volymen på djupet i prospekteringsmålet uppskattas till 20–40 miljon ton (silverhalten 40–80 g/t).

Undersökningarna styrker Sotkamo Silvers uppfattning att silverförekomsten sträcker sig åtminstone ner till 1 500 – 2 000 meter under mark. Man har tidigare bekräftat att den når ner till 550 metersnivån. Geofysiska undersökningar (en EM-undersökning och en Gefinex-undersökning) visar tydligt att det anomala området sammanfaller med den geologiska strukturen där silverförekomsten ligger. Resultat av dessa metoder visar att en elektromagnetisk anomali ligger på den direkta fortsättningen av förekomsten och sträcker sig ner till ett djup på 1 500 - 2 000 meter. Bolaget fortsätter att undersöka dessa möjligheter ytterligare. Förutsättningarna för att öka områdets mineraltillgångar bedöms som goda.

## **MINERALTILLGÅNGAR**

För närvarande uppgår Bolagets klassificerade mineraltillgångar till sammanlagt 10,9 miljoner ton. Kategorierna Kända och Indikerade tillgångar uppgår till sammanlagt 6,6 miljoner ton med en silvrekvivalenthalt på 83 gram/ton Ag, enligt JORC-code 2012.

Bolaget genomförde ytterligare kärnbörningar under sommaren 2017 och på basen av detta uppdaterades den geologiska samt modellen för mineraltillgångar. Interpolering och modellering utfördes i enlighet med de principer och den praxis som använts i uppskattningen av mineraltillgångarna 2014. Beräkningen av mineraltillgångarna i tabell 1 baseras på den information som genererats eller sammanställts av Erkki Kuronen (MAusIMM) som är anställd i Bolaget. Informationen har granskats av Ilkka Tuokko, MAusIMM, Chartered Professionell (CP). Ilkka Tuokko är styrelseordförande i Sotkamo Silver Oy och styrelseledamot i Sotkamo Silver AB. Bolaget har anlitat ett oberoende konsultföretag, Wardell Armstrong International, för att granska uppskattningen av mineraltillgångarna i slutet av 2017. Den reviderade kalkylen över mineraltillgångarna som visas i Tabell 1, beskriver den idag bäst kända och tätast borrade delen av förekomsten, ner till ca. 450 meters djup. Kända och Indikerade tillgångar ökade med ca 10% jämfört med uppskattningen år 2014.

Bild 2 och tabell 2 beskriver förekomstens idag kända potential. Uppskattningen i tabell 1 och tabell 2 motsvarar JORC-kodens "Reporting of Exploration Results"-nivå. Det betyder att uppskattningen baseras på glesare borrning, längre avstånd mellan borrhålen och geofysisk tolkning, varför den statistiska noggrannheten och pålitligheten är lägre och en klassificerad uppskattning av mineraltillgångarna inte är möjlig. Prospekteringspotential och kvalitet är konceptuella och det är osäkert om ytterligare kärnbörningar och andra undersökningar kommer att resultera i ökade mineraltillgångar. Bolaget planerar att göra dessa ytterligare undersökningar efter att gruvdriften påbörjats.

**Tabell 1**

| JORC<br>Klassificering | Tonnage kt | Ag g/t | Au g/t | Pb % | Zn % |
|------------------------|------------|--------|--------|------|------|
| Känd                   | 2 968      | 88     | 0,25   | 0,31 | 0,66 |
| Indikerad              | 3 656      | 79     | 0,23   | 0,29 | 0,62 |
| Summa                  | 6 624      | 83     | 0,24   | 0,30 | 0,64 |
| Antagen                | 4 298      | 61     | 0,17   | 0,20 | 0,47 |

Silvergruvans mineraltillgångar enligt JORC (2012) per december 2017.

Tillämpad Cut-off halt 30 g/t Ag, top cut-halter 1 200 g/t Ag, 12 g/t Au, 9% Pb och 6,6% Zn.

**Tabell 2**

|   | Tonnage kt    | Ag g/t | Au g/t  | Pb %     | Zn %    |
|---|---------------|--------|---------|----------|---------|
| Prospekteringspotential<br>och kvalitet | 20 000–40 000 | 40–80  | 0,1–0,3 | 0,15–0,3 | 0,3–0,7 |

Prospekteringspotential i Silvergruvan exklusive det som klassats som Mineraltillgångar i tabell 1. Ag-halten 40–80 g/t

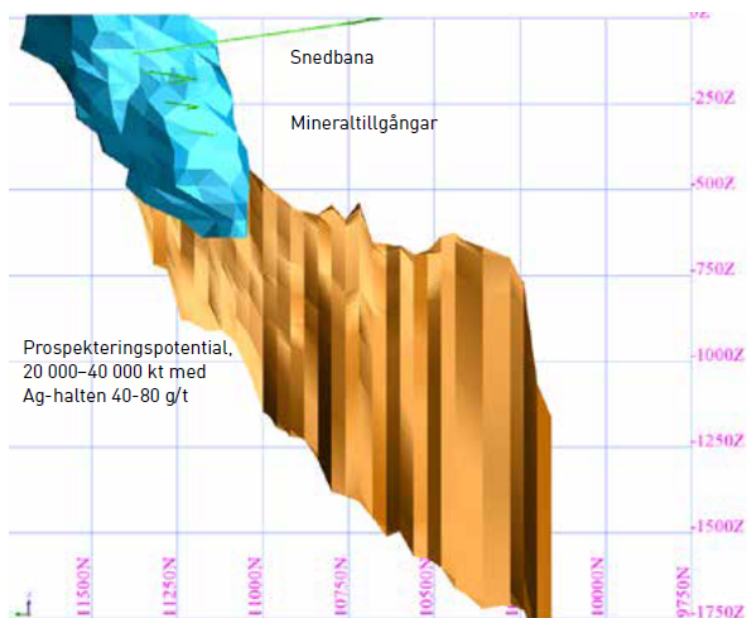


Bild 2 Mineraltillgångar och prospekteringspotential. Nuvarande mineraltillgångar (blått), snedbanan (grönt) och prospekteringspotential (brunt).

## MALMRESERVER

Bolaget har uppdaterat malmreserverna i den tekniska rapporten som publicerades i juli 2017. Uppdateringen tar hänsyn till förändringarna i mineraltillgångarna och följer samma principer som den beräkning som sammanställdes och publicerades 2016. Uppdateringen baserar sig på de testresultat som gjordes genom malmsortering och dess effekter på brytningsplanen. Även brytningsplanen uppdaterades och malmsorterare kommer att sättas in i malmberedningsprocessen. Malmreserverna uppskattas inför varje planerat malmuttag i samband med planering av brytningen så att de rådande ekonomiska förutsättningarna visar på en lönsam produktion. En sammanfattning av malmreserverna redovisas i tabellen nedan.

Jouni Kankkunen MSc (Mining), MAusIMM har utarbetat brytningsplaner för uppskattningen av malmreserver. Uppskattningen har kontrollerats och undertecknats av Pekka Lovén, MSc (Mining), MAusIMM (CP). Han innehar en Chartered Professionell status (CP), enligt JORC, 2012.

Malmreserverna i kategorierna Bevisade och Sannolika uppgår till sammanlagt 2,7 miljoner ton med en silverhalt på 121 gram/ton Ag.

Uppskattningen av malmreserverna följer den australiska JORC-koden. Beräkningarna är utförda med en ”cut-off ” på 30 EUR/ton för malm från dagbrott och underjordisk brytning för malmsortering och 62 EUR/ton för underjordisk gruvdrift för direkt ingående malm till verket. Malmreserven har ett brytningsutbyte på 90 % och gråbergsutspädning på 15 % vid underjordsbrytning och 10% vid dagbrott.

Malmreserver är den del av en känd och indikerad mineraltillgång som är ekonomiskt brytbar vid en viss angiven tidpunkt. För att definiera malmreserverna måste minst en Pre Feasibility-studie ha gjorts eller göras samtidigt.

Den totala malmbrytningen beräknas till 4 050 kt. Genom att sortera avlägsnar man stenar med lägre halter och reducerar mängden till 2 705 kt som är de faktiska malmreserverna (ingående malm till verket). Sorterare minskar också anrikningskostnaden per producerat uns silver och beräknas således ha en positiv inverkan på lönsamheten. Silverhalten i malmen under de fyra första produktionsåren planeras uppgå till 124–144 g/t silver i ingående malm och guldhalt till ca 0,40–0,45 g/t i ingående malm. Under det tredje produktionsåret planeras kapaciteten att utökas från 350 000 ton till 450 000 ton malm per år. Planerad produktionstid utifrån de nu kända malmreserverna är ca sju år.

| Malmreserver<br>Kategori      | kt    | Silver        |                 | Guld          |                 | Bly         |               | Zink        |               |
|-------------------------------|-------|---------------|-----------------|---------------|-----------------|-------------|---------------|-------------|---------------|
|                               |       | Halt<br>(g/t) | Metall<br>(koz) | Halt<br>(g/t) | Metall<br>(koz) | Halt<br>(%) | Metall<br>(t) | Halt<br>(%) | Metall<br>(t) |
| Bevisad                       | 1 554 | 113           | 5 647           | 0,37          | 18              | 0,35        | 5 440         | 0,70        | 10 880        |
| Sannolik                      | 1 193 | 132           | 5 047           | 0,49          | 19              | 0,53        | 6 320         | 1,14        | 13 600        |
| Total<br>(Bevisad + Sannolik) | 2 747 | 121           | 10 694          | 0,42          | 37              | 0,43        | 11 760        | 0,89        | 24 480        |



## UNDERJORDSGRUVAN

Gruvan har en snedbana för malmtransport och ett ventilationsschakt ned till ett djup på 350 meter. Den har en längd på ca 2 550 meter. Snedbanan hålls torr genom kontinuerlig pumpning.

Under 2017 bolaget har gjort fortsatta investeringar i underjordsgruvan. Borstbultar har monterats för att stabilisera snedbanans tak och utrustningen, såväl som gruvelektrifiering och vattenhantering har förbättrats. Ventilationsschaktet har också renoverats för att uppfylla kraven under produktionsfasen.

Bolaget har alla nödvändiga tillstånd för gruvdrift. Gruvsäkerhetstillstånd har beviljats 2014 och miljötillstånd 2013. Miljötillståndet innefattar 108 detaljerade föreskrifter, villkor och bestämmelser för att säkra en miljövänlig och hållbar verksamhet.

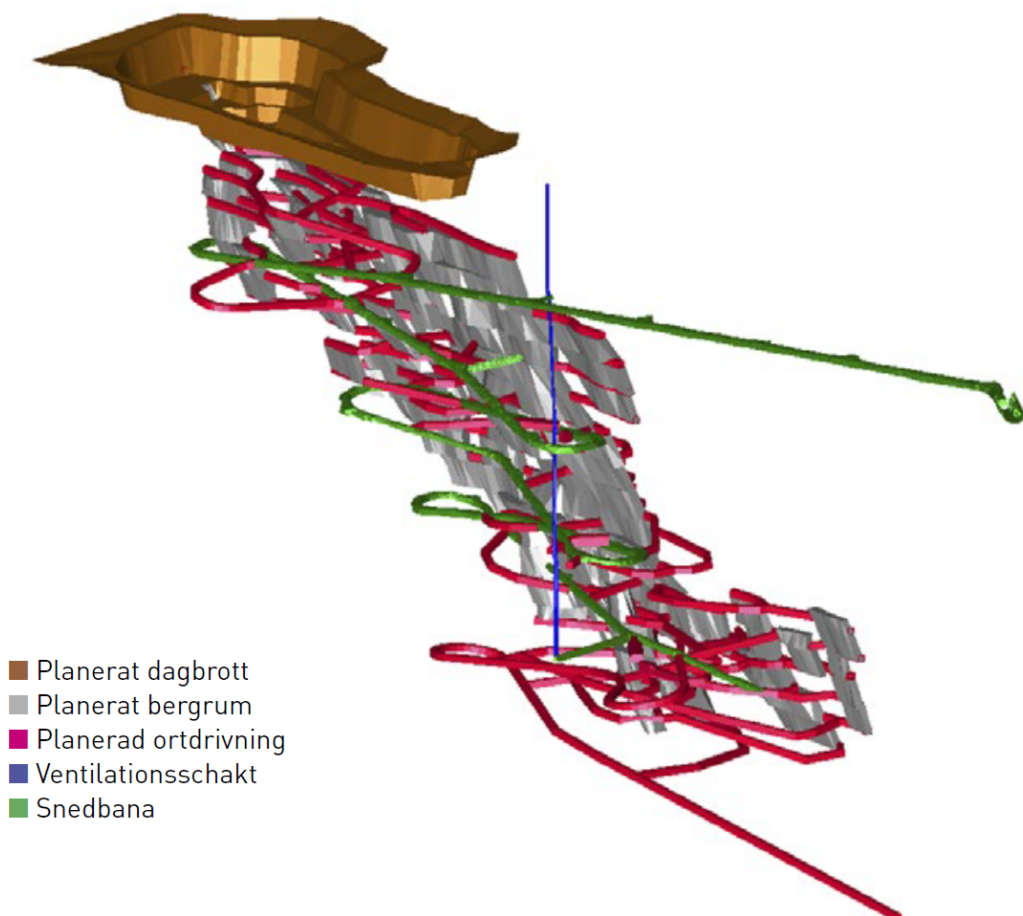


Bild 2 Brytnings- och ortdrivningsplaner samt existerande snedbana och ventilationsschakt.

## TERMINOLOGI AVSEENDE MINERALTILLGÅNGAR OCH MALMRESERVER

Sotkamo Silver tillämpar SveMin:s och FinMin:s regler för rapportering för publika gruv- och prospekteringsbolag. Mineraltillgångar och malmreserver rapporteras enligt Australienska JORC 2012-koden som är en av de mest erkända koderna. Användningen av terminologin för kategorisering av mineraltillgångar och malmreserver ska enligt JORC-koden redovisas med uppdelning i Antagen, Indikerad och Känd avseende mineraltillgångar samt Sannolik och Bevisad avseende malmreserver. Denna terminologi gäller för PERK (Europa), CIM (Kanada), JORC (Australien), IMMM (Storbritannien), SEC Industry Guide 7 (USA) och SAMREC (Sydafrika).



## **FORTSATTA ARBETEN**

Målsättningen är att starta produktion samtidigt både i dagbrottet och i underjordsbrytningen. Bolaget har för avsikt att genom prospektering öka mineraltillgångarna och malmreserverna, i första hand i anslutning till Silvergruvan, men då kapacitet finns ska även andra förekomster bearbetas. Bolaget har ansökt om prospekteringstillstånd nära Silvergruvan för områden som har potential för malmförekomster.

Sotkamo Silver har som mål att löpande upprätthålla en mineralreserv så att den planerade gruvproduktionen kan fortsätta många år, utöver de som ligger till grund för nuvarande genomförbarhetsstudie och gruvinvesteringsbeslut.

## **FLERA PROSPEKTERINGSMÅL I MO I RANA-OMRÅDET I NORGE**

Bolaget har fem bearbetningskoncessioner och 20 inmutningar, vilka omfattar 7 500 hektar vid Mofjellets gruvområde i Mo i Rana, Norge. Den geologiska miljön är gynnsam för rika och stora massiva sulfidförekomster, s.k. VMS-förekomster (Volcanic-hosted Massive Sulfides; vulkaniska massiva sulfidförekomster).

I området finns mer än 200 förekomster med betydande koncentrationer av sulfidmineraler. 93 av de mest lovande förekomsterna har valts ut för fortsatt prospektering. Enligt genomförda undersökningar finns det nio separata sulfidmineraliserade zoner i området, varav de flesta är flera kilometer långa, ibland med höga guld- och silverhalter. Källa: <https://pubs.usgs.gov/of/1995/ofr95-0831/CHAP16.pdf>.

Stora vulkaniska massiva och potentiellt rika sulfidmalmer kan utgöra en betydande ekonomisk möjlighet för Bolaget. Sotkamo Silver syftar därför till att fortsätta prospekteringen i området genom att hitta samarbetsmöjligheter med målsättningen att starta gruvdrift.

Mofjellet uppskattas ha kvar historiska mineraltillgångar på 3 160 kt med 2,5 % zink, 0,4 % bly och 0,3 % koppar. I prover tagna i den sulfidimpregnerade delen av gruvan har höga guldvärden på mellan 5 till 10 g/ton konstaterats. Dessa delar har inte undersökts i detalj, men erbjuder utmärkta mål för framtida studier.

Under åren 1928–1987 producerade gruvan över 4 000 kt malm, med ett medeltal på 3,61% zink, 0,71 % bly och 0,31% koppar. Silverhalten var 10 g/ton och guldhalt 0,3 g/ton.

Andra lovande prospekteringsmål i detta område är Sølvsberget (Silverberget) och Hellerfjellet. I Sølvsberget har man konstaterat silverhalter upp till 300 g/ ton i samband med ådror som är rika i blyglans. Hellerfjellets sulfidmineraliserade zon är ca 1,5 km lång. Baserat på den geofysiska undersökningen och prover från mineraliserade områden har man hittat höga sulfidhalter ( $Zn+Cu+Pb > 10\%$ ) och silverhalter över 100 g/ton.

Källa: Sammanställning från: Report 2013,048, Norges geologiske undersøkelse, 2013; NTNU Institutt for geologi og bergteknikk, Department of Geology and Mineral Resources Engineering 2006.

## **HOPEAVUORI GULDFÖREKOMST**

Nuvarande mineraltillgångar vid Hopeavuoris guldförekomst i Tammerforsområdet uppskattas till 238 000 ton med en guldhalt på 3,8 g/ton. Resultaten visar, enligt Bolagets bedömning, att förekomsten har potential för ökade mineraltillgångar. Resultaten från kärnbörningsprogrammet i november 2017 är ännu inte tillgängliga. Bolaget borrade sex hål med en total längd på 535 meter.

Ca 500 meter väster om huvudförekomsten finns den mindre förekomsten Hopeavuori West. Mängden Antagen mineraltillgång beräknas uppgå till ca 50 000 ton med en guldhalt på 1,3 g/ton. Området kommer att ingå i nästa prospekteringsfas tillsammans med området mellan förekomsterna.

Mineraltillgångarna tillhör kategorin Antagen, enligt JORC 2012. En ”cut-off ” på 0,5 g/t guld och ingen ”top-cut” har använts vid beräkningarna. Uppskattningen av mineraltillgången baserar sig borrhning, geofysiska undersökningar och tredimensionell modellering. Källa: Review Report of the Hopeavuori Gold Prospect, Finland. 2014. Dr. Jyrki Parkkinen.

Hopeavuori-förekomstens anrikningsegenskaper har undersökts vid Mineral Technology Laboratory of Geological Research Center. Provet var på 71 kg och har tagits med diamantborrkärnor och uppvisade en genomsnittlig guldhalt på 4,62 g/t.

De bästa borrhningarna inkluderar genomskärningar på 10,5 m med 20 g/t Au, 17,5 m med 13,1 g/t Au, 4,2 m med 14 g/t Au och 4,4 m med 31,7 g/t Au.

Sex borrhål gjordes i november 2017 vid Hopeavuori om totalt 535,2 meter. Borrhningarna utfördes med en NQ kärna. Borrhålsproverna preparerades av CRS Laboratory i Kempele, Finland och analyserades av ActLabs Ltd. i Kanada. Guldet analyserades genom ”Fire Assay AA-metoden” och andra element (totalt 38) genom ICP-OES efter urlakning i Aqua Regia.

Resultaten av borrhkampanjen konfirmerade förlängningen av förekomsten mot väst och att fyndigheten är öppen i den riktningen. I området runt den tidigare kända fyndigheten konfirmerade kärnsektionerna synen på förlängningen och konturerna av mineraliseringen.

Resultaten av borrhkampanjen visar att guldhaltarna är jämförbara med tidigare resultaten med bra halter. Den bästa delen av förekomsten fortsätter mot väster och i djupriktningen. Bolaget fortsätter sina arbeten i Tammerfors och Hopeavuori.

## **VOLFRAM**

Mineralbältet i Bergslagen tros ha stor potential för Volframupptäckter och framtida produktion. Sotkamo Silver har ansökt om sju undersökningstillstånd i Bergslagsområdet vilka täcker flertalet mineraliseringar och historiska gruvor. Hitintills har fem av dessa sju undersökningstillstånd beviljats av Bergsstaten.

Sotkamo Silver ser det som lovande att hitta en brytbar förekomst i dessa områden och att framtida finansiella förutsättningar kommer att möta efterfrågefaktorer för att kunna utveckla en volframförekomst. EU ser volfram som en kritisk råvara för den europeiska marknaden.

Volfram är ett grundämne med atomnummer 74 och den kemiska betäckningen W och upptäcktes på 1700-talet av den svenska kemisten Axel Fredrik Cronstedt vilken namngav den till ”tung sten”. Volfram uppträder vanligtvis i två olika typer av mineral, volframit ( $[\text{Fe},\text{Mn}]\text{WO}_4$ ) och scheelite ( $\text{CaWO}_4$ ).

Under rapportperioden har arbetet med undersökningstillstånden i Bergslagen fortskridit och inmutningar av områden har även gjorts i södra Finland där Bolaget ser potentiella möjligheter till fyndigheter.

## **METALLMARKNAD**

Värdet av Sotkamo Silvers mineraltillgångar påverkas mest av prisutvecklingen på silver, guld, zink och bly.

Zinkpriset har under årets första kvartal varierat men sjönk något till 3 300 USD/ton i slutet av mars. varit stigande sedan början av 2016 och slutade året på 3 309 USD/ton. Trenden mot 2019 är att ett pris runt 3 000 USD/ton.

Blypriset har under rapportperioden först stigit men föll mot slutet av perioden tillbaka till den nivå om 2 500 USD/ton den var vid årsskiftet och har därefter sjunkit något ytterligare. Utsikterna för 2019 är fortfarande oförändrade om priser runt 2 300 USD/ton.

Priset på ädelmetallerna guld och silver drivs upp främst av global osäkerhet. Guldpriset har varierat mellan 1 300-1 400 USD/oz under perioden och utsikterna för 2018 och 2019 är enligt Consensus Economics att det ska hålla sig på den nivån.

Silverpriset hade en stigande trend från början av december 2017 till slutet av januari 2018 då det noterades till drygt 17,50 USD/oz därefter har det varierat mellan 16 och drygt 17 USD/oz vilket det förväntas göra under 2018 för att sedan stiga upp mot och över 18 USD/oz under 2019.

## **SOTKAMO SILVERS POLICY FÖR EN HÅLLBAR UTVECKLING OCH SOCIAL PÅVERKAN**

Bolagets mål är att bedriva sin verksamhet på ett ansvarsfullt sätt, med vederbörlig hänsyn tagen till miljö, till det samhälle vi verkar i och till säkerheten för vår personal. För att säkerställa att vi uppfyller dessa mål, upprättar vi effektiva strukturer och praxis som grundar sig på goda ledningsprinciper. Vi tror att vi genom ansvarsfullt företagande kan bidra till en hållbar utveckling i de regioner där vi är verksamma.

Våra åtaganden för ansvarsfull förvaltning omfattar följande punkter:

- Vår vision är en 'Zero Harm'-arbetsplats, d.v.s. nolltolerans mot skador. Vi eftersträvar att erbjuda en god, säker och stimulerande arbetsmiljö för våra anställda och entreprenörer. Vi utvecklar och underhåller en positiv säkerhetskultur, beteenden och medvetenhet bland anställda och entreprenörer, samt uppmuntrar och främjar deras välbefinnande.
- Vi identifierar och bedömer risker och effekter på miljön och säkerheten innan vi vidtar några åtgärder och säkerställer att de identifierade riskerna minimeras och i de fall påverkan är oundviklig, att den mildras i möjligaste mån.
- Vi arbetar för att undvika nettoförlust eller försämring av livsmiljöer, biologisk mångfald och ekosystemtjänster.
- Vi tar hänsyn till sociala och miljömässiga aspekter vid projektplanering och genomförande. Vi strävar kontinuerligt efter att förbättra effektiviteten i användning av råvaror, energi och naturresurser, samt tillämpar bästa tillgängliga teknik i förekommande fall.
- Vi kommunicerar proaktivt, öppet och ärligt med myndigheter, organisationer och personer som berörs av våra projekt samt tar hänsyn till deras farhågor i vårt beslutsfattande.
- Vi värdesätter kultur, seder, intressen och rättigheter i det samhälle vi verkar i.
- Vi anser att en diversifierad arbetskraft är en styrka och vi erbjuder en arbetsmiljö där alla behandlas rättvist och med respekt.
- Vi arbetar med vår verksamhet på ett sätt som tar hänsyn till miljöaspekter, markägare och andra intresserade och berörda parter.
- Sotkamo Silver upprätthåller etiska affärsmetoder som antingen uppfyller legala- och andra krav eller överstiger dem, om våra egna normer är strängare.
- Vi kommer att följa våra ledningssystem för säkerhet, hälsa, miljö och gemenskap och vi kommer att ställa upp mål och delmål för att säkerställa kontinuerlig förbättring.

## **ÅRSSTÄMMA DEN 15 MARS 2018**

Följande beslut fattades vid stämman:

Resultat- och balansräkningar för moderbolaget och koncernen för räkenskapsåret 2017 fastställdes. Stämman beslutade att ingen utdelning skulle lämnas. Styrelseledamöterna och verkställande direktören beviljades ansvarsfrihet för räkenskapsåret.

Stämman beslutade att styrelsen skulle bestå av fem ledamöter och att omvälja Mauri Visuri, Ilkka Tuokko, Matti Rusanen och Jarmo Vesanto till styrelseledamöter. Nyval skedde av Eeva-Liisa Virkkunen. Mauri Visuri omvaldes till styrelsens ordförande.

Stämman beslutade att omvälja revisorsbolaget PwC som bolagets revisor intill slutet av årsstämman 2019 med auktoriserade revisorn Anna Rosendal som huvudansvarig tills vidare.

Stämman beslutade bemyndiga styrelsen att fram till nästa årsstämma, vid ett eller flera tillfällen, emittera nya aktier eller andra finansiella instrument. Bemyndigandet är begränsat till att högst motsvara en utspädning av det antal aktier som vid tiden för det första emissionsbeslutet, enligt bemyndigandet, motsvarar 10 procent av det totala antalet utestående aktier i bolaget.

## **FINANSIELL STÄLLNING**

Koncernen hade på balansdagen en likviditet på 308 258 KSEK (164 171). Soliditeten uppgick till 72 % (96). Koncernens egna kapital uppgick till 372 716 KSEK (328 518), vilket motsvarade 2,85 SEK (2,75) per aktie.

### **Investeringar**

Under januari – december har investeringar gjorts i Sotkamo Silver Oy med 25 128 KSEK (5 790). Främst avseende investering i kvarnkrets, anrikningsbyggnad med tillhörande markarbeten vid Silvergruvan. Bolagets investeringar under de tre första månaderna 2018 överstiger alltså de totala för helåret 2017 om 23 767 KSEK.

### **Anställda**

Under perioden har 11 personer arbetat inom koncernen, antingen genom anställning eller på konsultbasis.

### **Styrelsens arbete**

Bolagets styrelse består av fem ledamöter. Styrelsen har under januari-mars 2018 haft 10 styrelsemöten främst gällande beslut och upplägg avseende finansieringspaketet. Därutöver har styrelsen haft löpande kontakt om Bolagets verksamhet och utveckling.

### **Transaktioner med närstående**

VD har under 3-månadersperioden fakturerat sedvanliga konsultarvoden enligt marknadsmässiga avtal som uppgår till 409 KSEK (924). Föregående år fakturerades även CFOs kostnader som konsultarvoden.

Jämförelsesiffror avser motsvarande period föregående år för resultat- och kassaflödesposter och 31 december 2017 för balansposter.

## KONCERNENS RAPPORT ÖVER TOTALRESULTATET I SAMMANDRAG

| <i>Belopp i KSEK</i>  | <b>2018</b><br>jan-mar | <b>2017</b><br>jan-mar | <b>2017</b><br>jan-dec |
|---|------------------------|------------------------|------------------------|
| Övriga intäkter   | 23                     | 0                      | 78                     |
| Övriga externa kostnader  | -4 565                 | -3 317                 | -16 239                |
| Personalkostnader   | -1 258                 | -1 324                 | -5 018                 |
| Avskrivningar och nedskrivningar av materiella och immateriella anläggningstillgångar | -32                    | -30                    | -137                   |
| Övriga rörelsekostnader   | 0                      | 0                      | -64                    |
| <b>Rörelseresultat</b>  | <b>-5 832</b>          | <b>-4 671</b>          | <b>-21 381</b>         |
| Finansiella intäkter  | 9 782                  | 0                      | 6 213                  |
| Finansiella kostnader   | -61                    | -397                   | -67                    |
| <b>Finansnetto</b>  | <b>9 721</b>           | <b>-397</b>            | <b>6 147</b>           |
| <b>Resultat efter finansiella poster</b>  | <b>3 889</b>           | <b>-5 068</b>          | <b>-15 234</b>         |
| <b>Skatt</b>  | <b>0</b>               | <b>0</b>               | <b>0</b>               |
| <b>PERIODENS RESULTAT</b>   | <b>3 889</b>           | <b>-5 068</b>          | <b>-15 234</b>         |
| <b>ÖVRIGT TOTALRESULTAT</b>   |                        |                        |                        |
| Totalresultat som kan återföras till periodens resultat:                              |                        |                        |                        |
| Omräkningsdifferenser   | 565                    | -19                    | 621                    |
| <b>Summa totalresultat</b>  | <b>4 454</b>           | <b>-5 087</b>          | <b>-14 613</b>         |
| <b>Hänförligt till:</b>   |                        |                        |                        |
| Moderbolagets aktieägare  | 4 454                  | -5 087                 | -14 613                |
| <b>SUMMA</b>  | <b>4 454</b>           | <b>-5 087</b>          | <b>-14 613</b>         |
| Resultat per aktie,   | 0,03                   | -0,05                  | -0,14                  |

## KONCERNENS RAPPORT ÖVER FINANSIELL STÄLLNING I SAMMANDRAG

| <i>Belopp i KSEK</i>                  | <b>2018-03-31</b> | <b>2017-03-31</b> | <b>2017-12-31</b> |
|---------------------------------------|-------------------|-------------------|-------------------|
| <b>Tillgångar</b>                     |                   |                   |                   |
| <b>Anläggningstillgångar</b>          |                   |                   |                   |
| Immateriella tillgångar               | 49 035            | 48 644            | 48 956            |
| Materiella anläggningstillgångar      | 148 229           | 97 241            | 117 933           |
| Finansiella anläggningstillgångar     | 412               | 400               | 409               |
| Uppskjuten skattefordran              | 341               | 341               | 341               |
| <b>Summa anläggningstillgångar</b>    | <b>198 017</b>    | <b>146 625</b>    | <b>167 639</b>    |
| <b>Omsättningstillgångar</b>          |                   |                   |                   |
| Övriga omsättningstillgångar          | 11 745            | 1 095             | 9 291             |
| Likvida medel                         | 308 258           | 150 880           | 164 171           |
| <b>Summa omsättningstillgångar</b>    | <b>320 003</b>    | <b>151 976</b>    | <b>173 462</b>    |
| <b>Summa tillgångar</b>               | <b>518 020</b>    | <b>298 601</b>    | <b>341 101</b>    |
| <b>Eget kapital och skulder</b>       |                   |                   |                   |
| Eget kapital                          | 372 716           | 287 566           | 328 518           |
| Avsättningar                          | 669               | 250               | 960               |
| Långfristiga skulder                  | 130 866           | 3 262             | 5 063             |
| Kortfristiga skulder                  | 13 769            | 7 522             | 6 560             |
| <b>Summa eget kapital och skulder</b> | <b>518 020</b>    | <b>298 601</b>    | <b>341 101</b>    |

## KONCERNENS FÖRÄNDRING EGET KAPITAL I SAMMANDRAG

| <i>Belopp i KSEK</i>  | Aktie-<br>kapital | Ej<br>registrerat<br>kapital | Övrigt<br>tillskjutet<br>kapital | Omräknings-<br>differenser | Balanserat<br>resultat inkl.<br>Årets<br>resultat | Totalt<br>eget<br>kapital |
|---|-------------------|------------------------------|----------------------------------|----------------------------|---|---------------------------|
| <b>Ingående eget kapital 2017-01-01</b>                       | <b>141 596</b>    | <b>4 895</b>                 | <b>133 238</b>                   | <b>-987</b>                | <b>9 182</b>                                      | <b>287 923</b>            |
| <b>Totalresultat</b>  |                   |                              |                                  |                            |   |                           |
| Totalresultat januari - mars 2017                             |                   |                              |                                  |                            | -15 900   | -15 900                   |
| <b>Summa totalresultat</b>                                    | <b>0</b>          | <b>0</b>                     | <b>0</b>                         | <b>0</b>                   | <b>-15 900</b>                                    | <b>-15 900</b>            |
| <b>Övrigt totalresultat</b>                                   |                   |                              |                                  |                            |   |                           |
| Omräkningsdifferens   |                   |                              |                                  | 176                        |   | 176                       |
| <b>Summa övrigt totalresultat</b>                             | <b>0</b>          | <b>0</b>                     | <b>0</b>                         | <b>176</b>                 | <b>0</b>  | <b>176</b>                |
| <b>Transaktioner med aktieägare i deras egenskap av ägare</b> |                   |                              |                                  |                            |   |                           |
| Registrering av nyemission                                    | 1 919             | -4 895                       | 2 976                            |                            |   | 0                         |
| Nyemission  | 20 165            |                              | 38 221                           |                            |   | 58 386                    |
| Emissionskostnader  |                   |                              | -3 178                           |                            |   | -3 178                    |
| <b>Summa transaktioner med aktieägare</b>                     | <b>22 084</b>     | <b>-4 895</b>                | <b>38 019</b>                    | <b>0</b>                   | <b>0</b>  | <b>55 208</b>             |
| <b>Utgående eget kapital 2017-03-31</b>                       | <b>163 680</b>    | <b>0</b>                     | <b>171 257</b>                   | <b>-811</b>                | <b>-6 718</b>                                     | <b>327 407</b>            |
| <b>Totalresultat</b>  |                   |                              |                                  |                            |   |                           |
| Totalresultat april - december 2017                           |                   |                              |                                  |                            | 666   | 666                       |
| <b>Summa totalresultat</b>                                    | <b>0</b>          | <b>0</b>                     | <b>0</b>                         | <b>0</b>                   | <b>666</b>  | <b>666</b>                |
| <b>Övrigt totalresultat</b>                                   |                   |                              |                                  |                            |   |                           |
| Omräkningsdifferens   |                   |                              |                                  | 445                        |   | 445                       |
| <b>Summa övrigt totalresultat</b>                             | <b>0</b>          | <b>0</b>                     | <b>0</b>                         | <b>445</b>                 | <b>0</b>  | <b>445</b>                |
| <b>Transaktioner med aktieägare i deras egenskap av ägare</b> |                   |                              |                                  |                            |   |                           |
| Registrering av nyemission                                    | 0                 | 0                            | 0                                |                            |   | 0                         |
| Nyemission  | 0                 |                              | 0                                |                            |   | 0                         |
| Emissionskostnader  |                   |                              | 0                                |                            |   | 0                         |
| <b>Summa transaktioner med aktieägare</b>                     | <b>0</b>          | <b>0</b>                     | <b>0</b>                         | <b>0</b>                   | <b>0</b>  | <b>0</b>                  |
| <b>Utgående eget kapital 2017-12-31</b>                       | <b>163 680</b>    | <b>0</b>                     | <b>171 257</b>                   | <b>-366</b>                | <b>-6 052</b>                                     | <b>328 519</b>            |
| <b>Totalresultat</b>  |                   |                              |                                  |                            |   |                           |
| Totalresultat januari - mar 2018                              |                   |                              |                                  |                            | 3 889   | 3 889                     |
| <b>Summa totalresultat</b>                                    | <b>0</b>          | <b>0</b>                     | <b>0</b>                         | <b>0</b>                   | <b>3 889</b>                                      | <b>3 889</b>              |
| <b>Övrigt totalresultat</b>                                   |                   |                              |                                  |                            |   |                           |
| Omräkningsdifferens   |                   |                              |                                  | 565                        |   | 565                       |
| <b>Summa övrigt totalresultat</b>                             | <b>0</b>          | <b>0</b>                     | <b>0</b>                         | <b>565</b>                 | <b>0</b>  | <b>565</b>                |
| <b>Transaktioner med aktieägare i deras egenskap av ägare</b> |                   |                              |                                  |                            |   |                           |
| Registrering av nyemission                                    |                   |                              |                                  |                            |   | 0                         |
| Inbetald men ej registrerad emission                          |                   |                              | 39 744                           |                            |   | 39 744                    |
| Emissionskostnader  |                   |                              |                                  |                            |   | 0                         |
| <b>Summa transaktioner med aktieägare</b>                     | <b>0</b>          | <b>0</b>                     | <b>39 744</b>                    | <b>0</b>                   | <b>0</b>  | <b>39 744</b>             |
| <b>Utgående eget kapital 2018-03-31</b>                       | <b>163 680</b>    | <b>0</b>                     | <b>211 001</b>                   | <b>199</b>                 | <b>-2 163</b>                                     | <b>372 717</b>            |

## KASSAFLÖDESANALYSER I SAMMANDRAG

| <i>Belopp i KSEK</i>  | 2018-03-31     | 2017-03-31     | 2017-12-31     |
|---|----------------|----------------|----------------|
| <b>Den löpande verksamheten</b>   |                |                |                |
| Periodens resultat före skatt   | 3 889          | -5 068         | -15 234        |
| Justering för poster som inte ingår i kassaflödet                                   | -7 229         | 382            | -3 674         |
| <b>Kassaflöde från den löpande verksamheten före förändringar av rörelsekapital</b> | <b>-3 340</b>  | <b>-4 686</b>  | <b>-18 908</b> |
| <b>Kassaflöde från förändringar i rörelsekapital</b>                                |                |                |                |
| Förändring av rörelsefordringar   | -1 595         | 119            | -7 885         |
| Förändring av rörelseskulder  | 6 826          | 669            | 1 653          |
| <b>Kassaflöde från den löpande verksamheten</b>                                     | <b>1 891</b>   | <b>-3 898</b>  | <b>-25 140</b> |
| <b>Kassaflöde från investeringsverksamheten</b>                                     |                |                |                |
| Inbetald men ej registrerad emission  | 39 744         | 4 730          | 55 208         |
| Förändring av lån   | 121 924        | -417           | -843           |
| <b>Kassaflöde från finansieringsverksamheten</b>                                    | <b>161 668</b> | <b>4 313</b>   | <b>54 364</b>  |
| <b>Periodens kassaflöde</b>   |                |                |                |
| Likvida medel vid periodens början  | 164 171        | 156 477        | 156 477        |
| Valutakursdifferens   | 5 656          | -222           | 2 236          |
| <b>LIKVIDA MEDEL VID PERIODENS SLUT</b>   | <b>308 258</b> | <b>150 880</b> | <b>164 171</b> |



## MODERBOLAGETS RESULTATRÄKNINGAR I SAMMANDRAG

| <i>Belopp i KSEK</i>                           | <b>2018</b><br>jan-mar | <b>2017</b><br>jan-mar | <b>2017</b><br>jan-dec |
|--|------------------------|------------------------|------------------------|
| Nettoomsättning                                | 901                    | 861                    | 3 468                  |
| <b>Intäkter</b>                                | <b>901</b>             | <b>861</b>             | <b>3 468</b>           |
| Övriga externa kostnader                       | -2 510                 | -2 273                 | -9 689                 |
| Personalkostnader                              | -1 020                 | -1 159                 | -4 248                 |
| Avskrivningar materiella anläggningstillgångar | -2                     | -                      | -5                     |
| Övriga rörelsekostnader                        | -                      | -                      | -64                    |
| <b>Rörelseresultat</b>                         | <b>-2 629</b>          | <b>-2 571</b>          | <b>-10 538</b>         |
| Finansiella intäkter                           | 12 171                 | 850                    | 5 411                  |
| Finansiella kostnader                          | -                      | -41                    | -1                     |
| <b>PERIODENS RESULTAT</b>                      | <b>9 542</b>           | <b>-1 762</b>          | <b>-5 128</b>          |
| <b>Hänförligt till:</b>                        |                        |                        |                        |
| Moderbolagets aktieägare                       | 9 542                  | -1 762                 | -5 128                 |
| <b>SUMMA</b>                                   | <b>9 542</b>           | <b>-1 762</b>          | <b>-5 128</b>          |

## MODERBOLAGETS BALANSRÄKNINGAR I SAMMANDRAG

| <i>Belopp i KSEK</i>                  | 2018-03-31     | 2017-03-31     | 2017-12-31     |
|---------------------------------------|----------------|----------------|----------------|
| <b>Tillgångar</b>                     |                |                |                |
| <b>Anläggningstillgångar</b>          |                |                |                |
| Immateriella anläggningstillgångar    | 48 741         | 48 279         | 48 650         |
| Materiella anläggningstillgångar      | 8 155          | 9 993          | 8 155          |
| Finansiella tillgångar                | 350            | 350            | 350            |
| Långfristiga fordringar dotterföretag | 159 108        | 165 394        | 152 254        |
| Aktier i dotterföretag                | 174 913        | 155 860        | 174 913        |
| Övriga omsättningstillgångar          | 4 346          | 2 010          | 1 447          |
| Likvida medel                         | 143 998        | 59 018         | 104 067        |
| <b>Summa tillgångar</b>               | <b>539 611</b> | <b>440 904</b> | <b>489 836</b> |

| <i>Belopp i KSEK</i>                  | 2018-03-31     | 2017-03-31     | 2017-12-31     |
|---------------------------------------|----------------|----------------|----------------|
| <b>Eget kapital och skulder</b>       |                |                |                |
| Eget kapital                          | 536 069        | 439 671        | 486 783        |
| Avsättningar                          | 669            | 250            | 960            |
| Kortfristiga skulder                  | 2 873          | 983            | 2 093          |
| <b>Summa eget kapital och skulder</b> | <b>539 611</b> | <b>440 904</b> | <b>489 836</b> |

## ÖVRIG INFORMATION

### Redovisningsprinciper

Delårsrapporten har för koncernen upprättats i enlighet med IAS 34, Delårsrapportering, årsredovisningslagen samt lagen om värdepappersmarknaden. För moderbolaget har delårsrapporten upprättats i enlighet med årsredovisningslagen och lagen om värdepappersmarknaden vilket är i enlighet med bestämmelserna i RFR 2 Redovisning för juridiska personer. Moderbolagets och koncernens redovisningsprinciper för rapporten är oförändrade jämfört med senast avgiven årsredovisning.

### Viktiga uppskattningar och bedömningar för redovisningsändamål

Uppskattningar och bedömningar utvärderas löpande och baseras på historisk erfarenhet och andra faktorer, inklusive förväntningar på framtida händelser som anses rimliga under rådande förhållanden.

Koncernen gör uppskattningar och antaganden om framtiden. De uppskattningar för redovisningsändamål som blir följden av dessa kommer, definitionsmässigt, sällan att motsvara det verkliga resultatet. De uppskattningar och antaganden som innebär en betydande risk för väsentliga justeringar i redovisade värden för tillgångar och skulder under nästkommande räkenskapsår diskuteras nedan.

### Valutakurser

Valutakurser har för sammanställningen av bolagets räkenskaper beräknats med följande värden:

| EUR/SEK                                  | 2018-03-31 | 2017-03-31 | 2017-12-31 |
|--|------------|------------|------------|
| Balansdagens kurs                        | 10,2931    | 9,5464     | 9,8497     |
| Genomsnittskurs för rapportperioden/året | 9,9938     | 9,5330     | 9,6357     |

| Nyckeltal (koncernen)                         | 2018-03-31  | 2017-03-31  | 2017-12-31  |
|---|-------------|-------------|-------------|
| Räntabilitet på genomsnittligt eget kapital   | Neg         | Neg         | Neg         |
| Räntabilitet på genomsnittligt totalt kapital | Neg         | Neg         | Neg         |
| Soliditet (%)                                 | 72,0        | 96,0        | 96,0        |
| Räntetäckningsgrad                            | Neg         | Neg         | Neg         |
| Resultat per aktie (vägt genomsnitt)          | 0,03        | -0,05       | -0,14       |
| Eget kapital per aktie                        | 3,12        | 2,71        | 2,75        |
| Kassalikviditet (%)                           | 1 679       | 2 020       | 2 644       |
| Antal aktier                                  | 119 313 694 | 105 966 095 | 119 313 694 |
| Vägt genomsnittligt antal aktier              | 119 313 694 | 105 936 061 | 109 908 116 |

\*Definition av nyckeltalen finns i Bolagets årsredovisning för 2017 sid 70-72

### Ställda säkerheter och eventalförpliktelser

| Belopp i KSEK, koncernen | 2018-03-31 | 2017-12-31 |
|--------------------------|------------|------------|
| Ställda säkerheter       | 496        | 490        |
| Eventalförpliktelser     | Inga       | Inga       |

### Risikfaktorer

Olika risker och marknadsosäkerheter har inverkan på Bolagets verksamhet. Både interna och externa händelser påverkar, både positivt och negativt. Bolagets verksamhet måste utvärderas mot bakgrund av de risker, komplikationer och tillkommande kostnader som bolag inom gruvverksamhet och prospektering är utsatta för. Bolaget kan kontrollera och motverka dessa risker i varierande grad.

Mineralprospektering och gruvverksamhet är osäkert till sin natur och förenad med ekonomiskt risktagande, speciellt vad avser projekt som befinner sig i utvecklings- och lönsamhetsstadiet. Risker i gruv- och prospekteringsföretag är främst kopplade till utfallet av själva prospekteringsverksamheten samt prisförändringar på metallmarknaden.

Dessa faktorer påverkar både negativt och positivt till en resultatutveckling och värdetillväxt.

För att eliminera riskerna genomförs löpande nya borrrprogram med därtill hörande analyser av borresultaten inför en framtida gruvdrift.

Marknadpriser på metaller kan inte påverkas av Bolagets egna åtgärder. I nuvarande fas har dagspriset på metaller ingen direkt påverkan, utan mer indirekt genom att det påverkar möjligheten för finansiering fram till dess drift påbörjas.

Sotkamo Silver AB har förekomster i Finland och Norge. Därmed har man kostnader i flera olika valutor. Bolaget räknar därför valutakursförändringar som en av de större risker Bolaget har och även kommer att ha i framtiden. Bolaget har bankkonton i flera olika valutor för att minimera valutakursförluster. Bolaget har ännu inte beslutat om att hedga betalningsströmmar när produktionen startar.

Bolaget löper hela tiden risker i samband med politiska förändringar, myndighetsutövning och opinionsbildningar.

Bolagets verksamhet bedrivs i miljöer som bedöms mycket politiskt stabila, där risken för genomgripande beslut som skulle kunna äventyra Bolagets verksamhet måste betraktas som försumbara.

Gruvdrift är en näring som är omgiven av ett omfattande regelverk med olika lagar och förordningar.

Bolaget har säkerställt att alla tillstånd som krävs har erhållits och kommer att uppdateras varefter de förfaller.

Opinionsbildning försöker Bolaget möta genom samarbete med lokala politiker och ordsbefolkning.

För att kunna erhålla finansiering måste Bolaget visa på vilka prospekteringar, beräkningar av mineraltillgångar och malmreserver som Bolaget har. Man måste visa på möjligheten att kunna leverera genom att visa på att Bolaget noga följer en rad olika lagar och förordningar samt har erhållit olika sorters tillstånd för att kunna bedriva en framtida gruvdrift.

Genom att Bolagets verksamhet, i likhet med branschen i övrigt, under prospekteringsfasen, måste refinansieras ett antal gånger fram till det att kommersiell gruvdrift bedrivs, så är utöver den dagliga verksamheten på prospekteringsområdet, finansieringsfrågorna bland de mest centrala i Bolagets verksamhet.

Beskrivningar av Bolagets planerade eller pågående gruvbrytning och prospektering samt dessa verksamheters inverkan på Bolagets ekonomiska utsikter är baserade på Bolagets egna bedömningar och på externa källor. Sådana bedömningar är behäftade med ett stort mått av osäkerhet som Bolaget naturligt inte kan råda över, varför inga garantier kan lämnas att det som beskrivs i kvartalsrapporter och pressmeddelande är korrekt eller kommer att inträffa.

Ägande av aktier är alltid förenat med risk och därför bör man noggrant beakta och bedöma dessa riskfaktorer. Utöver den information som ges av Bolaget, bör man göra sin egen bedömning av nämnda och andra potentiella riskfaktorer och deras betydelse för den framtida utvecklingen av Bolagets verksamhet och värde.

För en mer detaljerad redogörelse över väsentliga risker och osäkerhetsfaktorer se Sotkamo Silvers årsredovisning för 2017, sid 29-33. Inga väsentliga förändringar uppstått därefter.

### **Börsnotering på NGM Equity**

Bolaget är noterat på NGM Equity i Stockholm och på NASDAQ OMX Helsinki. Bolagets tickerkod är SOSI på NGM Equity och SOSI1 På NASDAQ OMX Helsinki. ISIN-nummer för Sotkamo Silver ABs aktier är SE0001057910. Legal Entity Identifier (LEI): 213800R2TQW1OZGYDX93

Aktien finns även noterad på Börse Berlin, Open Market sedan slutet av november 2012. Där är Bolagets Code number A0MMF4 och ISIN-numret är detsamma som på NGM Equity i Stockholm; SE0001057910.

### **Aktiedata**

Sotkamos aktie handlades den sista transaktionsdagen, d.v.s. den 29 mars 2018 till 4,325 SEK. Aktiekapitalet uppgick till SEK 163 679 896,48. Kvotvärdet var ca. 1,37 kr. Högsta kurs var 5,00 SEK och lägsta kurs var 3,50 under perioden januari till mars.

Antalet aktier registrerade av Bolagsverket var 119 313 694. Bolagets börsvärde var på balansdagen ca 516 MSEK.

### **Kommande finansiell information**

Sotkamo Silver kommer att ge ekonomisk information vid följande tillfällen:

- Halvårsrapport januari-juni publiceras den 23 augusti 2018
- Delårsrapport januari-september publiceras den 15 november 2018
- Bokslutskommuniké publiceras den 22 februari 2019
- Årsstämma för 2018 hålls den 19 april 2019

## Årsredovisning och finansiella rapporter

Rapporter hålls tillgängliga på Bolagets hemsida:

[http://www.silver.fi/sivu/en/finansiella\\_rapporter/](http://www.silver.fi/sivu/en/finansiella_rapporter/)

Verkställande Direktören försäkrar att rapporten ger en rättvisande översikt av moderbolagets och koncernens verksamhet, ställning och resultat samt beskriver de väsentliga risker och osäkerhetsfaktorer som moderbolaget och dess dotterföretag som ingår i koncernen står inför.

**Stockholm den 10 maj 2018**

**Sotkamo Silver AB**

Timo Lindborg

Verkställande Direktör

Denna rapport har inte varit föremål för revisorernas granskning

### **Kontaktperson**

Timo Lindborg, VD för Sotkamo Silver AB, telefon +358 40 508 3507

Denna information är sådan information som Sotkamo Silver AB är skyldigt att offentliggöra enligt EU:s marknadsmissbruksförordning. Informationen lämnades, genom ovanstående kontaktpersoners försorg, för offentliggörande den 10 maj 2018 kl. 08:45 svensk tid.