

**DELÅRSRAPPORT JULI-SEPTEMBER 2017**

*Malmåder i silvergruvan*

**DEN AKTUELLA RAPPORTPERIODEN (3 månader; juli-september)**

- Kvartalets resultat uppgick till -7 860 KSEK (400) och resultat per aktie uppgick till -0,07 SEK (0,00)
- Övriga intäkter uppgick till 17 KSEK (0)
- Nettoinvesteringarna under juli-september 2017 uppgick till 6 972 KSEK (2 656)
- En uppdaterad Teknisk rapport färdigställdes som bland annat visar en återbetalningstid på mindre än två år
- Styrelsen beslöt att flytta Blaikenverket till Finland
- Fortsatta förhandlingar med potentiella finansiärer ett ökat intresse har märkts efter den Tekniska rapporten färdigställts
- Under augusti var det inlösenperioden för teckningsoptionerna TO4, inlösenpriset var 4 SEK eller 0,42 EUR om optionen handlas på Nasdaq Helsinki, i Finland och totalt tecknades 13 347 599 och Bolaget tillfördes totalt 53,4 MSEK före emissionskostnader om 3,2 MSEK.

- Analyserna från borrhkampanjen i Silvergruvan under maj och juni blev klara under augusti och visade på goda resultat och ger en god förutsättning för vidareutveckling av malmreserver och en ökning av mineraltillgångarna i de djupare delarna av fyndigheten.

▪

### **DELÅRSRAPPORT JANUARI - SEPTEMBER 2017**

- Periodens resultat uppgick till -15 347 KSEK (-4 057)
- Resultat per aktie uppgick till -0,14 SEK (-0,10)
- Övriga intäkter uppgick till 77 KSEK (3)
- Likvida medel uppgick per 30 september 2017 till 178,4 MSEK (156,5)
- Investeringar under januari - september 2017 uppgick till 19,3 MSEK (6,5)
- Eget kapital uppgick per 30 september 2017 till 327,9 MSEK (287,9)
- EuroMin tecknade 1 398 572 aktier i december 2016 som registrerades den 2 januari 2017. Därefter tecknade de ytterligare 1 351 533 aktier vilka betalades och registrerades i februari.
- Paul Johnsson utsågs till CFO i maj då Agnetha Pernerklint gick i pension
- Arto Suokas utsågs till gruvdirektör
- Mark- och anläggningsarbeten vid gruvan fortsätter med bland annat vägbygge och projektering för anrikningsverket

### **Väsentliga händelser efter periodens utgång**

Bolaget har beslutat att starta planeringen och byggandet av byggnaden till Silvergruvans anrikningsverk. Investeringsstorleken är cirka 6,5 miljoner euro.

Företagets pressreleaser och finansiella rapporter distribueras via Cision och finns tillgängliga på [www.silver.fi](http://www.silver.fi)



### **VD har ordet**

Kvartalets viktigaste händelse var inlösenperioden för Sotkamo Silvers teckningsoptioner i augusti. Det tecknades sammanlagt 13 347 599 nya aktier med teckningsoptioner och Bolaget tillfördes ca 53,2 MSEK (ca 5,6 M€) nytt kapital. Täckningsgraden var 65 %. Det totala antalet aktier och röster i Sotkamo Silver uppgår till 119 313 694 aktier och aktiekapitalet till 163 679 896,48 kronor. Bolagets kassa förstärktes betydligt. Det förbättrar Bolagets möjlighet att finansiera Silvergruveprojektet.

Sotkamo Silver har sammanställt en uppdaterad Teknisk Rapport av Silvergruveprojektet. Baserad på ekonomisk analys av denna rapport, är Silvergruveprojektet med nuvarande antaganden och kunskap,

i högsta grad lönsamt. Pga. de positiva resultaten av den Tekniska Rapporten och den i emissionen förstärkta kassan har styrelsen beslutat att fortsätta vidta åtgärder för att påbörja produktionen vid Silvergruvan. Bolaget har startat planeringen och byggandet av byggnaden till Silvergruvans anrikningsverk och genomför detaljplaneringen. Vi kommer att flytta utrustningen från Blaiken till den nya byggnaden under första halvåret 2018. Investeringsstorleken är cirka 6,5 miljoner euro. Byggnaden med inkluderande investeringarna förväntas vara färdiga i slutet av juni 2018. Jag är nöjd att Styrelsen beslutade att inleda byggandet av anrikningsverkets byggnad med hjälp av bolagets starka kassa, även om förhandlingarna om det slutliga finansieringspaketet fortsätter. Detta beslut kommer att påskynda uppstarten av produktionen och låter oss hålla till nuvarande tidtabell och budget.

Kampanjen för kompletteringsborrningar i Silvergruvan har också genomförts och resultaten visade höga silver- och guldhalter vid kompletteringsborrningar i Silvergruvans nedre delar och under den nuvarande malmen. Borresultaten stärker min uppfattning om att i djupet under den kända malmreserven, finns det mineraltillgångar med högre metall- och guldhalter. Borrningsresultaten tillsammans med tidigare forskningsresultat styrker Sotkamo Silvers uppfattning att silverfyndigheten sträcker sig åtminstone ner till 1 500 - 2 000 meter under mark. Prospekteringsmålets volym i djupet under nuvarande mineraltillgångar är mer än 20 miljoner ton potentiella nya mineraltillgångar.

För närvarande för Bolaget flera pågående diskussioner beträffande finansiering. Vi arbetar med flera möjligheter och för långt framskridna samtal med ett antal finansiärer. Jag är optimistisk om att Sotkamo Silver kan hitta ett vinn-vinn-alternativ bland det flertal finansieringslösningar som är under förhandlingar eller utvärderas av oss. Dessa samtal utgör dock inte än ett åtagande till någon transaktion eller finansiering från deras eller vår sida.

Silver priset har åkt berg-och dalbana under hela året, särskilt under de första månaderna. Priset tycks ha stannat på omkring 17 dollar per troy uns sedan slutet av september och början av oktober. Det verkar så att silver och även guldpriset kommer att behöva ett betydande marknadsstryck att bryta högre. Vanligtvis kan vi anta att ett omvänt förhållande gäller mellan ädelmetalpriset och amerikanska dollarn. Men sedan början av oktober har dollarn stärkts relativt, vilket tyder på att silverpriset skulle ha gått ner. Detta var fallet i början av oktober men sedan dess har silverpriset hållit sig runt 17 dollar per troy uns. Har något hänt som ger ett uppåt tryck för priset, som motverkar den starkare dollarns inflytande på ädelmetall- och silverpriset. Även om tidsperioden är för kort för definitiva slutsatser är det värt att följa detta under de kommande månaderna. Vi bör nog följa dollarpris utvecklingen inför det amerikansk skattereform, efterfrågan på silver, geopolitiken och amerikansk räntepolitik och det inte förutsägbart i våra bedömningar om silverprisets utveckling under närmaste tiden.

VD Timo Lindborg

## **VERKSAMHETEN**

Sotkamo Silver har som affärsidé att utveckla och utvinna mineralfyndigheter i Norden. Verksamheten bedrivs med långt tagen hänsyn till människor och miljö.

Sotkamo Silver äger via dotterbolag mineralfyndigheter som innehåller silver, guld och zink i Finland, Sverige och Norge. Bolagets huvudprojekt finns vid Silvergruvan i Sotkamo kommun. Visionen är att ta del av en framtida strukturutveckling och konsolidering av den nordiska gruvbranschen.

## VÄSENTLIGA HÄNDELSE UNDER PERIODEN JANUARI - SEPTEMBER 2017

### **EuroMin tecknade nya aktier och Traxys erbjöd ett marknads- och finansieringsavtal**

Mining Associates dotterbolag, EuroMin tecknade 1 351 533 aktier, vilket tillförde Bolaget 4,3 MSEK.

Bolagsledningen kom överens om att diskutera ett marknadsförings- och finansieringsavtal med Traxys Europe SA, vilket om det slutförs kommer att fullt ut finansiera Silvergruveprojektet fram till produktionsstart. Innan avtalet undertecknas ska dock en due diligence och ytterligare förhandlingar av avtalet genomföras.

Traxys finansiering kommer att kunna uppgå till EUR 16,3 miljoner för att bygga Silvergruvan. Dessutom har de erbjudit cirka EUR 2,5 miljoner i rörelsekapital, att användas så snart projektet har gått i produktion.

Ett avtal om försäljning av samtliga silver-bly-guld-koncentrat ska också ingås för en 60-månaders period, där Traxys ska marknadsföra koncentraten.

Den offererade finansieringen ska kunna ske i tre omgångar: (i) Ett 3-årigt lån på EUR 12 miljoner. (ii) Ett 4-årigt konvertibellån på EUR 4,3 miljoner med ett lösenpris på SEK 5,40 per aktie och en ränta på 7 % under byggnadsåret och 6 % därefter; och (iii) Ett EUR 2,5 miljoners lån för rörelsekapital med en ränta på 4,5 % under konstruktionsfasen. Parterna kan enas om att ändra finansieringsvalutan till US-dollar. Detta utgör inte ett åtagande till någon transaktion eller finansiering.

### **Mark- och anläggningsarbeten fortsätter och konstruktionsplanering har påbörjats**

Sotkamo Silver har sedan hösten 2016 förberett Silvergruvan för produktion genom att bygga en ny tillfartsväg för tung trafik och andra vägar till gruvområdet, totalt har två kilometer tillkommit.

Man har genomfört nödvändiga markarbeten för att avlägsna de översta skikten från marken och jämnat ut sandmagasinets botten. Byggande av en anslutningsväg till sandmagasinet har påbörjats och förberedelse för produktion i den befintliga produktionstunneln går planenligt.

Dessutom har Bolaget tecknat ett avtal som avser grundläggningsplanering av anrikningsverket tillsammans med det lokala bolaget, Suunnittelutoimisto Määttä och en avsiktsförklaring som avser anrikningsverkets tekniska detaljplanering tillsammans med Sweco Industry Ltd. Planeringsarbetena har redan påbörjats. Bolaget förbereder samtidigt ett flertal andra viktiga maskinupphandlingar för projektet.

### **Arto Suokas anställdes som gruvchef**

Arto har en bred kompetens och lång erfarenhet från dagbrotts- och underjordsbrytning och produktion samt från utveckling, projektledning och konstruktion av gruvor. Som gruvdirektör kommer han att ta över ansvaret att utveckla gruvorganisationen och byggandet av Silvergruvan fram till produktionsstadiet, i nära samarbete med ledningen för Sotkamo Silver.

Han har arbetat framgångsrikt i mer än 30 år med metallbrytning på flera kontinenter. Hans uppdrag har inkluderat gruvplanering, byggandet och drift av både underjords- och dagbrottsgruvor. Han har också stor erfarenhet av att utveckla gruvsäkerhetsförfaranden.

### **Innovationsfinansieringsverket Tekes ändrar villkoren för projektfinansieringslånen**

Enligt de nya villkoren ska Silvergruvans projektfinansiering vara säkrad senast den 31 december 2017, istället för som tidigare den 30 juni 2017. Villkoren har även ändrats så att den externa projektfinansieringen inte behöver uppgå till mer än 20 MEUR (193 MSEK) istället för som tidigare 26 MEUR (251 MSEK). I och med att projektets totala finansieringsbehov har justerats ner, justeras även Tekes utvecklingslån i motsvarande mån till att istället omfatta 6,1 MEUR (59 MSEK).

### **Den tekniska rapporten Silvergruvan färdigställdes och beslut att flytta Blaikenverket till Sotkamo togs**

Sotkamo Silver har sammanställt en Teknisk Rapport av Silvergruveprojektet i Finland. Baserad på ekonomisk analys av denna genomförhetsstudie, är Silvergruveprojektet med nuvarande antaganden och kunskap, i högsta grad lönsamt. Rapporten har sammanställts i enlighet med JORC Code (2012).

Baserat på positiva resultat av den Tekniska Rapporten har styrelsen för Sotkamo Silver beslutat att flytta Blaiken anrikningsverket till Silvergruva i Sotkamo som nästa steg i byggarbetet.

### **Analyserna från kompletteringsborrningarna under maj och juni slutfördes och stärker potentialen mot djupet**

Analyserna av alla 12 kärnborrhål (om totalt 1 457,45 meters) borrade från snedbanan i Silvergruvan under maj och juni 2017 har nu slutförts. Resultaten från de första åtta borrhålen rapporterades den 31 juli 2017.

Höga silver-, guld- och basmetallkoncentrationer nedanför den nuvarande brytningsplanen stärker uppfattningen att mineralfyndigheten fortsätter mot djupet. Vilket indikerar lovande prospekteringsmål för utvecklingen av Silvergruvan och ökar mineraltillgångarna. En uppdaterad beräkning av mineraltillgångar och malmreserver kommer att göras de kommande månaderna. Malmhaltiga kärnsektioner i förlängningen av de planerade strossarna mot djupet förväntas öka de nuvarande mineralreserverna något.

### **Framskridna samtal om finansiering av processutrustning från Outotec**

Sotkamo Silver för framskridna samtal med ett stort internationellt finansinstitut och Svenska Exportkreditnämnden (EKN) gällande en omfattande finansieringslösning, i syfte att finansiera teknik och processutrustning leverans från Outotec och möjliggöra gruvans produktionsstart.

Samtalen gällande villkoren beror på ett beslut om en garantiförbindelse från Svenska Exportkreditnämnden. Samtalen utgör inte ett åtagande eller ett erbjudande om åtagande till någon transaktion eller finansiering.

## HÄNDELSER EFTER PERIODENS UTGÅNG

### Konstruktionen av anrikningsverkets byggnad beställdes

Bolaget har beslutat att starta planeringen och byggandet av byggnaden till Silvergruvans anrikningsverk. Investeringsstorleken är cirka 63 MSEK (6,5 MEUR). Byggnaden med inkluderande investeringarna förväntas vara färdiga i slutet av juni 2018.

### Historik i korthet 2012 - 2016

#### 2012

- Silvergruvans fyndighet visades fortsätta till ett sannolikt djup av minst 1 000 meter och med åtminstone tredubblad längd i förhållande till vad som tidigare varit känt.
- En genomförbarhetsstudie färdigställdes av en oberoende extern part med, enligt Bolaget, goda resultat.
- Bolaget tecknade ett avtal med ABB om planering, förberedande arbeten och byggnation av kraftledning till Silvergruvan.
- Sotkamo Silver Oy erhöll 2,5 MEUR i investeringsbidrag från den finska staten och den lokala Närings-, trafik- och miljöcentralen i Kajanalands.
- Bolaget genomförde den tidigare beslutade företrädes- och riktade emissionen som tillförde Bolaget 13,4 MSEK, samt sekundärnoterades på NASDAQ Helsinki.

#### 2013

- En rapport offentliggjordes om goda prospekteringsutsikter vid Silvergruvan och i Hopeavuori, Tammerfors gulddistrikt.
- Bolaget ingick ett leverans- och finansieringsavtal med ABB Oy Finland angående Silvergruvans elektrifiering.
- Miljö-, hälso- och säkerhetsöversyn, samt en begränsad social översynsrapport utfördes under våren.
- Ökad prospekteringspotential visades ner till ett djup av 2 000 meter.
- Sotkamo Silver förvärvade gruvrättigheter i Mo i Rana, Norge. Betalning skedde genom kvittning av Bolagets fordran på Gexco AS.
- Konstruktion av kraftledning till Silvergruvan färdigställdes och ytterligare ett investeringsbidrag om 2,5 MEUR erhöles.

#### 2014

- Gruvsäkerhetstillstånd erhöles enligt de nya säkerhetskraven. Bolaget blev det första gruvbolaget i Finland att arbeta under det nya tillståndet.

- Kända och indikerade mineraltillgångar ökade betydligt från tidigare 3,5 miljoner ton till 6 miljoner ton vid Silvergruvan. Ökningen berodde på en omtolkning av geologin som bygger på resultat från ett omfattande borrhprogram med betydande nya silverrika genomskärningar.
- Sotkamo Silver AB tillfördes ca 39 MSEK genom en företrädesemission.
- Miljötillståndet vann slutgiltigt laga kraft vid Silvergruvan.
- Sotkamo Oy förvärvade 427 ha mark vid Silvergruvan.

## 2015

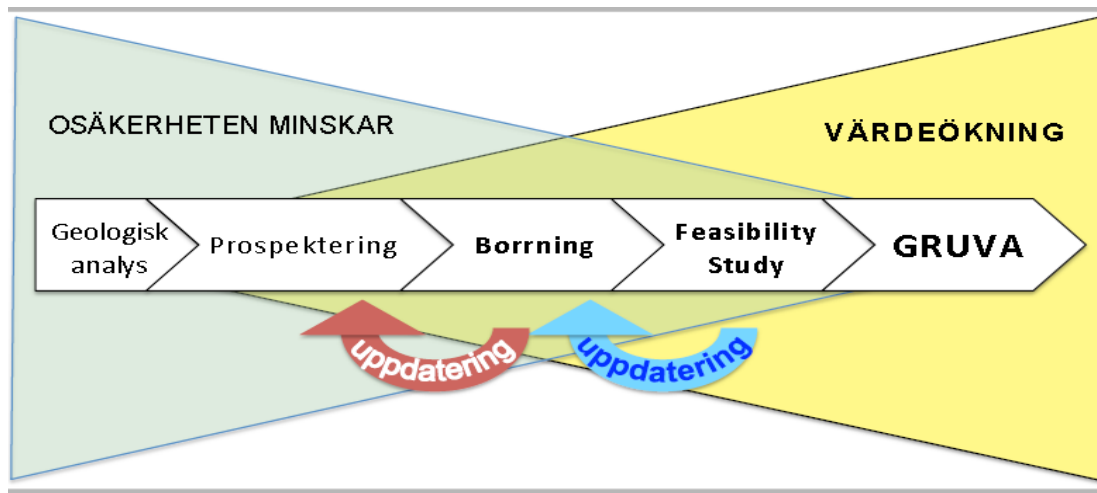
- Baserat på senaste prospekteringsresultat anser Bolaget att fyndigheterna i Mo i Rana är ett värdefullt prospekteringsmål.
- Anrikningsverket vid Blaiken-gruvan förvärvades. Avsikten är att flytta verket till Silvergruvan, i god tid innan produktion påbörjas.
- Innovationsfinansieringsverket Tekes, gav Sotkamo Silver Oy ett lånelöfte om sammanlagt 9,4 MEUR. Förbehållet för lånet är att full finansiering har erhållits innan utbetalning kan ske. Lånelöftet är förlängt till den 30 juni 2017.
- Testbearbetning av malm från Silvergruvan med Outotec-Tomras XRT-sorterare ökade malmkvalitet och metallhalter i matningen till anrikningsverket. Silverinnehåll från låghaltiga malmprover ökade med ca 1,9 gånger och genomsnittshaltiga malmprover med 1,43 gånger.
- Arttu Ohtonen utsågs till ny VD för det finska dotterbolaget, då Ilkka Tuokko gick i pension.

## 2016

- I början av året lät Bolaget uppdatera mineralreserverna med goda resultat.
- I mars erhöles en uppdaterad genomförbarhetsstudie (Bankable Feasibility-studie).
- Kraftledningen såldes för 1,3 MEUR kontant.
- Sotkamo Silver AB tillfördes ca 186 MSEK genom en företrädesemission.
- Konvertibellånet på 15,5 MSEK inklusive ränta återbetalades i förtid till Taaleri.
- Sotkamo Silver Oy erbjöds ett statligt investeringsbidrag om 2 MEUR mot uppvisande av kostnader enligt ansökan eller som har uppstått fram till slutet av 2018.
- Mining Associates dotterbolag, EuroMin tecknade i december 1 398 572 aktier till ett pris av SEK 3,50/aktie, vilket tillförde Bolaget 4,9 MSEK. Registrering hos Bolagsverket skedde den 2 januari 2017.

## Från idé till gruva

Bild 1: Från geologisk analys till en gruva



## FYNDIGHETER

Sotkamo Silver äger mineralfyndigheter, vilka i huvudsak innehåller silver, guld samt zink och bly i Finland, Sverige och Norge. Bolagets huvudprojekt finns vid Silvergruvan i Sotkamo kommun, Finland, då Bolagets nuvarande resurser inte räcker till för att även färdigställa de övriga fyndigheterna för gruvsdrift.

Borrningar och utvecklingsarbeten vid Silvergruvan bekräftar både goda silver-, guld-, zink- och blyhalter samt malmens sannolika kontinuitet mot djupet och dess lämplighet för traditionella brytnings- och anrikningsmetoder. Bolaget har med tester även kunnat visa att malmsortering är en tillämplig metod, speciellt i låghaltiga och marginella malmer för att öka silver- och metallhalterna i inmatningen till anrikningsverket. Genomförda tester samt Sotkamo Silvers databas av analyser och borrhålsdata motsvarar de krav som stipuleras för en tillförlitlig beräkning av mineraltillgångar enligt JORC-koden.

I dagsläget finns tre kända mineraliserade zoner vid Silvergruvan. Avståndet mellan borrhålen i den övre delen är fem till tio meter i alla riktningar. Totalt har 538 hål borrats, vilket motsvarar 59 957 meter. Endast resultat från kärnbörning har använts i redovisade tonnage- och haltberäkningar.

De kända delarna av mineraliseringarna är väl undersökta. Mineraliseringarnas geologi, form och läge samt de borrhälssektioner som övertvårar silverförande zoner på 900 meters djup, gör det troligt att förekomsten är mer omfattande än de 7 347 079 ton mineraltillgångar, enligt *Tabell 2* som redovisats första gången i Genomförbarhetsstudien från 2014 och därefter vid uppdateringen 2016. Nya tolkningar av data öppnar för potentialen att finna ytterligare mineraliseringar i samband med den befintliga fyndigheten, både på ytan och mot djupet. Volymen på djupet i prospekteringsmålet är mer än 20 miljoner ton mineraltillgångar och silverhalten är 60 g/t Ag vid en cut-off-halt på 30 g/t Ag.



Undersökningarna styrker Sotkamo Silvers uppfattning att silverfyndigheten sträcker sig åtminstone ner till 1 500 - 2 000 meter under mark. Man har tidigare bekräftat att den når ner till 550 metersnivån. Geofysiska undersökningar (en EM-undersökning och en Gefinex-undersökning) visar tydligt att det anomala området sammanfaller med den geologiska strukturen där Silvergruvefyndigheten ligger. Resultat av dessa metoder visar att en stark elektromagnetisk anomali ligger på den direkta fortsättningen av fyndigheten och sträcker sig ner till ett djup på 1 500 - 2 000 meter. Bolaget fortsätter att undersöka dessa möjligheter ytterligare. Förutsättningarna för att öka områdets mineraltillgångar bedöms som goda.

Bild 2: Vy över gruvområdet



Bild3: Silvergruvefyndigheten, gruvplan och modeller för prospekteringsmål. Modellerna når till ett djup av 2 000 meter, medan den lägre delen under - 1 400 meter bör anses som spekulativ och teoretisk.

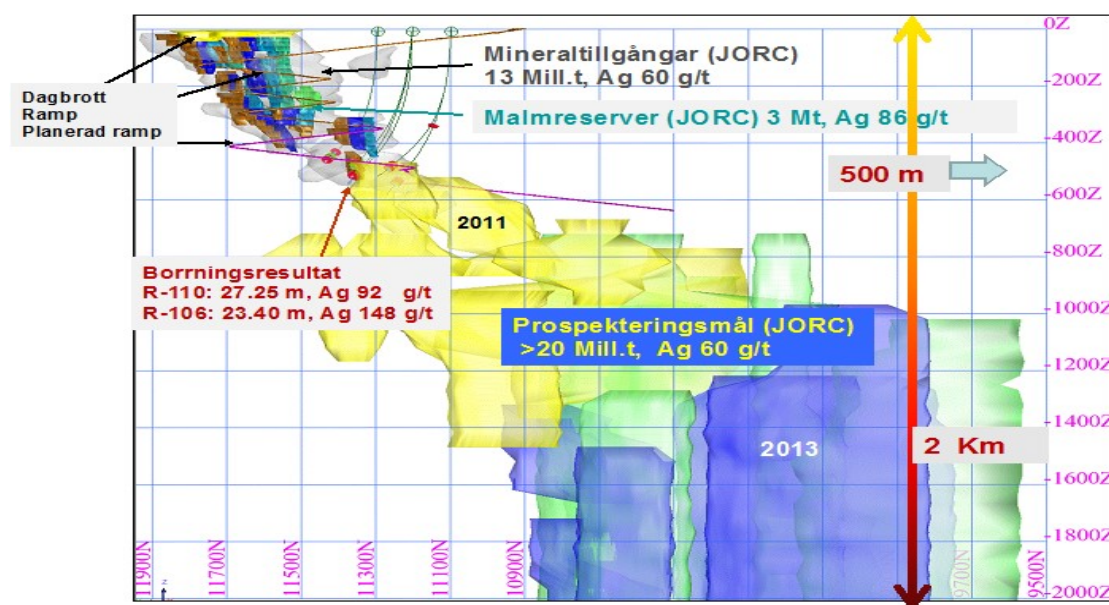
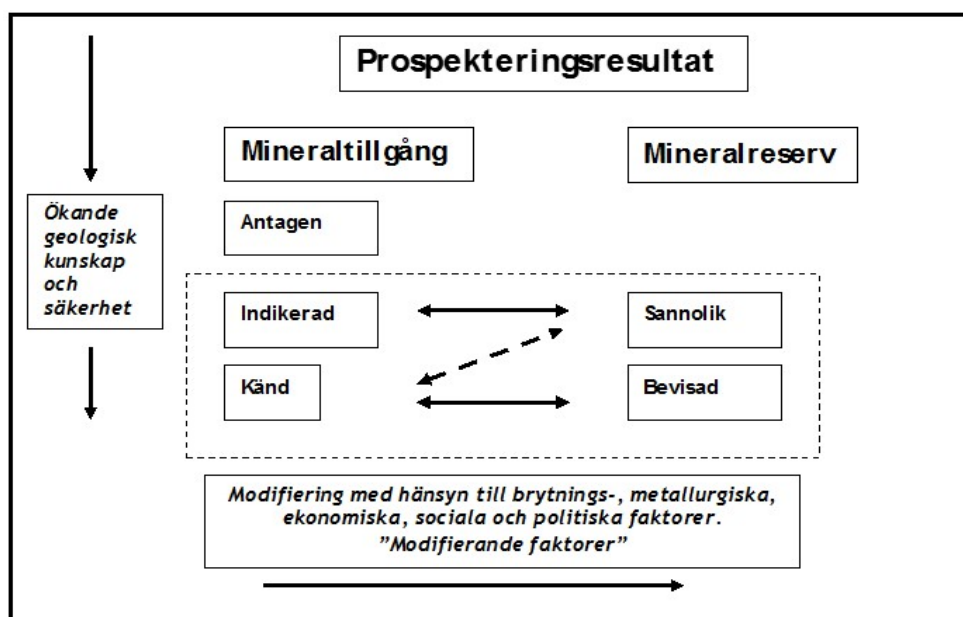


Bild 4: Kvalificeringsmodell för mineraltillgångar och mineralreserver



## Mineraltillgångar

För närvarande uppgår Bolagets bäst kända del av mineraltillgångarna till sammanlagt 7 347 079 ton. Kategorierna Kända och Indikerade tillgångar uppgår till sammanlagt 6,01 miljoner ton med en silverhalt på 83 gram/ton Ag, enligt JORC-code 2012.

Bolaget lät ett utomstående, självständigt konsultbolag genomföra en feasibility-studie 2014 med mineralreservuppskattning och ekonomiska lönsamhetskalkyler. Studien och mineralreserverna uppdaterades under våren 2016.

*Tabell 1. Silverfyndighetens mineraltillgång (NI 43 101) visar en cut off-halt på 30 gram/ton Ag, spec. vikt 2,8, till ett djup av 600 meter enligt Jyrki Parkkinen, Qualified Person EFG.*

Silvergruvans fyndighet, mineraltillgång (NI 43 101), cut off halt 30 g/t Ag, spec. vikt 2,8, Dr. Parkkinen, Qualified Person EFG					
Klassificering	Tonnage	Silverhalt g/t Ingen övre cut off	Zinkhalt %	Blyhalt %	Silver Moz
Antagen	13 Mt	65	0,5	0,2	26

Den mineraltillgångskalkyl som visas i *Tabell 2* beskriver den idag bäst kända och tätast borrade delen av fyndigheten, ner till 450 meters djup. Kalkylen ingår i *Tabell 1*, som visar den fram till idag undersökta och borrade geologiska potentialen för fyndigheten.

*Tabell 1* beskriver fyndighetens i dag kända storlek, vilken har klassificerats som Antagen och har en omfattning av cirka 13 miljoner ton. Kalkylen baserar sig på glesare borrning och längre avstånd mellan borrhålen, varför den statistiska noggrannheten och pålitligheten är lägre.

Tabell 2. Silvergruvans mineraltillgångar per 2014-01-15. Dessa tillgångar ingår i de mineraltillgångar som också visas i Tabell 1 ovan.

Silvergruvans klassificerade mineraltillgångar 2014/01/15										Blockmodel2013_8e
Tillämpad Cut off halt 50 g/t Ag			Top cut off halter 1200 g/t Ag, 12 g/t Au, 9 % Pb, 6.6 % Zn							
JORC Klassifisering	Volym m <sup>3</sup>	Tonnage t	Densitet t/m <sup>3</sup>	Ag g/t	Au g/t	Cu g/t	Mn %	Pb %	S %	Zn %
Känd	1 196 931	3 351 408	2,8	80,6	0,24	106,7	0,2	0,3	1,8	0,6
Indikerad	950 131	2 660 368	2,8	87,0	0,24	125,7	0,2	0,3	1,6	0,7
<b>Summa</b>	<b>2 147 062</b>	<b>6 011 776</b>	<b>2,8</b>	<b>83,4</b>	<b>0,24</b>	<b>115,1</b>	<b>0,2</b>	<b>0,3</b>	<b>1,7</b>	<b>0,6</b>
Antagen	476 894	1 335 303	2,8	75,5	0,22	99,2	0,2	0,2	1,6	0,5

Summan av Känd, Indikerad och Antagen tonnage uppgår tillsammans till 7 347 079 ton.

Den oberoende konsulten Jyrki Parkkinen, doktor i geologi, (EURGEO) genomförde mineraltillgångsuppdateringen. Han har en Qualified Person-status enligt The European Federation of Geologists (EFG). Parkkinen står oberoende i ställning till Bolaget, bolagsledningen och äger inga aktier i Sotkamo Silver.

### Mineralreserver

I början av år 2016 lät Bolaget uppdatera mineralreserverna. Uppdateringen baserade sig på de testresultat som gjordes med malmsortering och dess effekt på brytningsplanen. Även brytningsplanen uppdaterades och malmsortering kommer att sättas in i en malmberegningsprocess.

Mineralreserver uppskattas för varje planerat malmuttag i samband med planering av brytningsplan och att de ekonomiska faktorer som tillämpas visar på en lönsam produktion. En sammanfattning av mineralreserverna redovisas i tabellen nedan.

Tabell 3. Silvergruvans mineralreserver, februari 2016. Dessa mineralreserver är en del av de mineraltillgångar som redovisas i Tabell 2 ovan.

Sotkamo Silvers mineralreserver (malm) för Silvergruveprojektet 160120, JORC Code 2012									
Mineralreserver Kategori	Mt	Silver		Guld		Zink		Bly	
		Halt (g/t)	Metall (oz)	Halt (g/t)	Metall (oz)	Halt (%)	Metall (t)	Halt (%)	Metall (t)
<b>Bevisad + Sannolik</b>	<b>2,76</b>	<b>124</b>	<b>11 003 272</b>	<b>0,41</b>	<b>36 382</b>	<b>0,9</b>	<b>24 840</b>	<b>0,43</b>	<b>11 868</b>

Jouni Kankkunen MSc (Mining), MAusIMM har utarbetat mineralreservuppskattningen. Outotec (Finland) Oy har utfört en översyn av mineralreservuppskattningen och den gruvtekniska delen vid den senaste uppdateringen av Silvergruvans genomförbarhetsstudie. Översynen utfördes av Pekka Lovén, MSc (Mining), MAusIMM (CP) hos Outotec (Finland) Oy. Han innehar en Qualified Person-status, enligt JORC, 2012.

Mineralreserverna i kategorierna Bevisade och Sannolika uppgår sammanlagt till 2 760 000 ton med en silverhalt på 124 gram/ton Ag (JORC code 2012).

Mineralreservsuppskattningen följer den australiska JORC-koden. Beräkningarna är utförda med en "cut-off" på 30 €/ton för underjordisk brytning och 60 €/ton i inmatad malm till verket. Malmsreserven har ett brytningsutbyte på 90 % och gråbergsutspädning på 15 % vid underjordsbrytning och 10 % vid dagbrott. De uppdaterade mineralreserverna baserar sig både på information från testresultat av malmsorteringen samt uppdateringen av genomförbarhetsstudien som publicerades 22 mars 2016.

Mineralreserver är den del av en känd och indikerad mineraltillgång som är ekonomiskt brytbar vid en viss angiven tidpunkt. För att definiera mineralreserverna måste minst en Pre Feasibility-studie ha gjorts eller göras samtidigt.

Mineralreserver visas i kategorierna Bevisade och Sannolika, medan Mineraltillgångar visas i kategorierna Kända, Indikerade och Antagna.

I jämförelse med den föregående mineralreservsuppskattningen har den genomsnittliga halten silver i de Bevisade och Sannolika mineralreserverna ökat med 22 % i silverhalt. Därmed minskar mineralreserver vid malmsortering med 17 %, vilket också minskar anrikningskostnaden per producerad uns silver.

Silverhalten i malmen under de 4 första planerade produktionsåren uppgår till mellan 144 - 124 g/t silver i inmatad malm och guldhalt till ca 0,45 - 0,40 g/t i inmatad malm. Under det tredje produktionsåret planeras kapaciteten att öka från 350 000 ton till 450 000 ton malm per år. Planerad produktionstid med de nu kända mineralreserverna är ca 7 år.

De uppdaterade reserverna baserar sig både på information från testresultat från malmsorteringen och från uppdateringen av genomförbarhetsstudien, samt information från Sotkamo Silver.

*Bild 6: Silver i borrhärna*



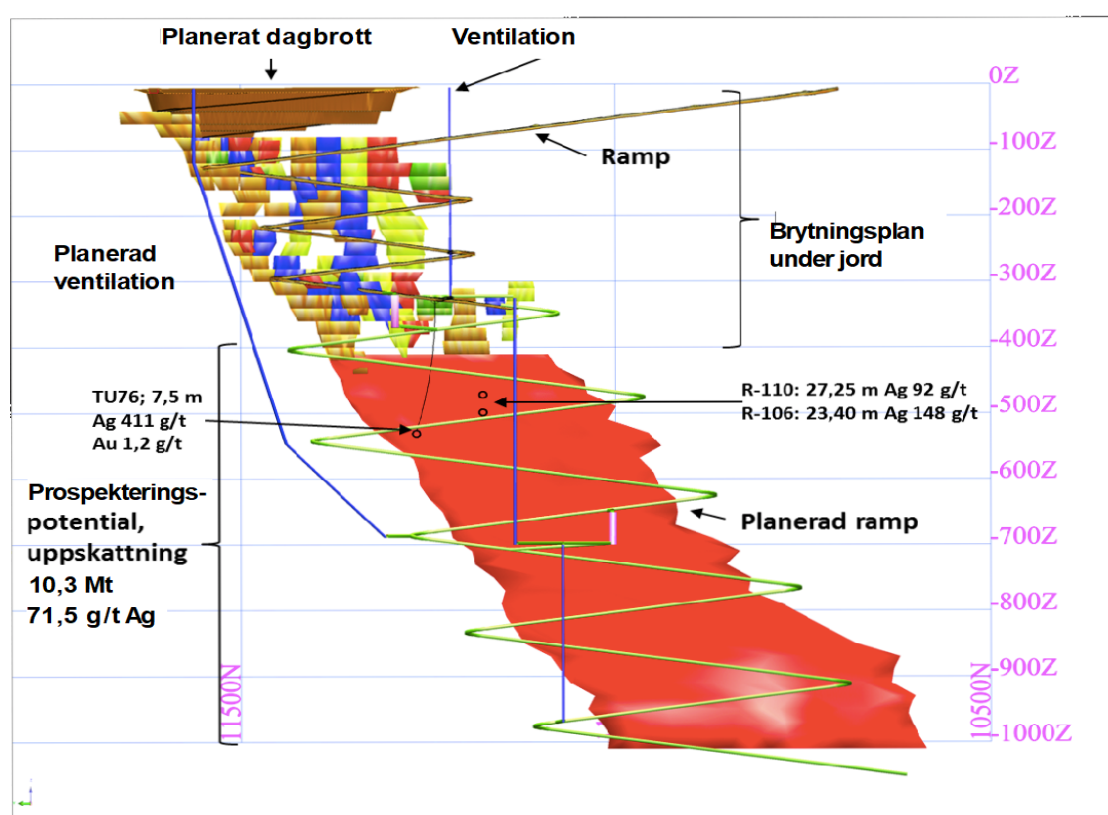
## Underjordsgruvan

Gruvan har en sned bana för malmtransport och ventilationsschakt ned till ett djup på 350 meter. Den har en längd om totalt ca 2 550 meter. Snedbanan hålls torr genom kontinuerlig pumpning.

En huvudventilationsfläkt installerades på toppen av ventilationsschaktet och en ny säkerhetscontainer och nya el-centraler samt elledningar installerades på gruvans huvudnivåer och i rampen under 2014.

2014 erhöles gruvssäkerhetstillstånd och 2013 erhöles Bolaget miljöstillstånd. Bolaget innehar därmed alla nödvändiga tillstånd för gruvdrift.

Bild 5: Mineralreserverna, brytningsplanen och prospekteringspotentialen ner till - 1000 meter



## FORTSATTA ARBETEN

Målsättningen är att starta produktion samtidigt med både dagbrott och underjordsbrytning. Bolaget har för avsikt att genom prospektering öka mineraltillgångar och mineralreserver. I första hand i anslutning till Silvergruvan, men då kapacitet finns ska även Bolagets andra förekomster bearbetas.

Som mål har Sotkamo Silver att löpande upprätthålla en mineralreserv så att den planerade gruvproduktionen kan fortsätta många år utöver de som ligger till grund för den nuvarande genomförbarhetsstudien och gruvinvesteringsbeslutet.

## Flera prospekteringsmål i Mo i Rana-området i Norge

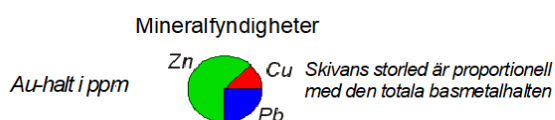
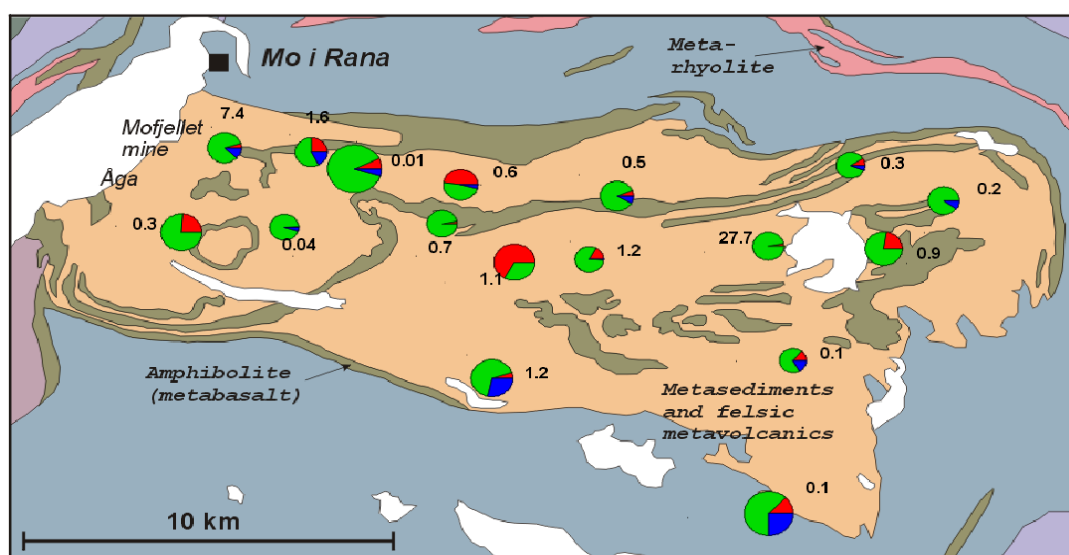
Sotkamo Silver har 5 bearbetningskoncessioner och 20 inmutningar, vilka omfattar 7 500 hektar vid Mofjellets gruvområde i Mo i Rana, Norge. Den geologiska miljön är gynnsam för rika och stora massiva sulfidfyndigheter, s.k. VMS-fyndigheter (Volcanic-hosted Massive Sulfides; vulkaniska massiva sulfidfyndigheter). I området finns mer än 200 fyndigheter med betydande koncentrationer av sulfidmineraler. 93 av de mest lovande fyndigheterna har valts ut för fortsatt prospektering. Enligt genomförda undersökningar finns det 9 separata sulfidmineraliserade zoner i området, varav de flesta är flera kilometer långa ibland med höga guld- och silverhalter.

Möjliga rika och stora vulkaniska massiva sulfidmalmer kan utgöra en betydande ekonomisk potential för Bolaget. Sotkamo Silver syftar därför till att fortsätta prospektering i området genom att hitta samarbetsmöjligheter med målsättningen att starta gruvdrift.

Mofjellet uppskattas ha kvar historiska mineraltillgångar på 3,16 miljoner ton med 2,5 % zink, 0,4 % bly och 0,3 % koppar. I prover tagna i den sulfidimpregnerade delen av gruvan har höga guldvärden på mellan 5 till 10 g/ton analyserats. Dessa delar har inte undersökts i detalj, men de erbjuder utmärkta mål för framtida studier. Under åren 1928 - 1987 har gruvan producerat 4,35 miljoner ton malm, vilka i medeltal innehöll 3,61 % zink, 0,71 % bly och 0,31 % koppar. Silverhalten har varit ca 10 g/ton och guldhalten ca 0,3 g/ton.

Andra lovande prospekteringsmål i detta område är Sølvsberget (Silverberget) och Hellerfjellet. I Sølvsberget har man hittat silverhalter upp till 300 g/ton i samband med ådror som är rika i blyglans. Hellerfjellets sulfidmineraliserade zon är ca 1,5 km lång. Baserat på den geofysiska undersökningen i prover tagna i mineraliserade områden har man hittat höga sulfidhalter ( $Zn+Cu+Pb > 10\%$ ) och silverhalter över 100 g/ton. Källa: *Sammanställning från: Report 2013.048, Norges geologiske undersøkelse, 2013; NTNU Institutt for geologi og bergteknikk, Department of Geology and Mineral Resources Engineering 2006.*

Bild 7: Mo i Rana området med fyndigheter



## Hopeavuoris guldfyndighet

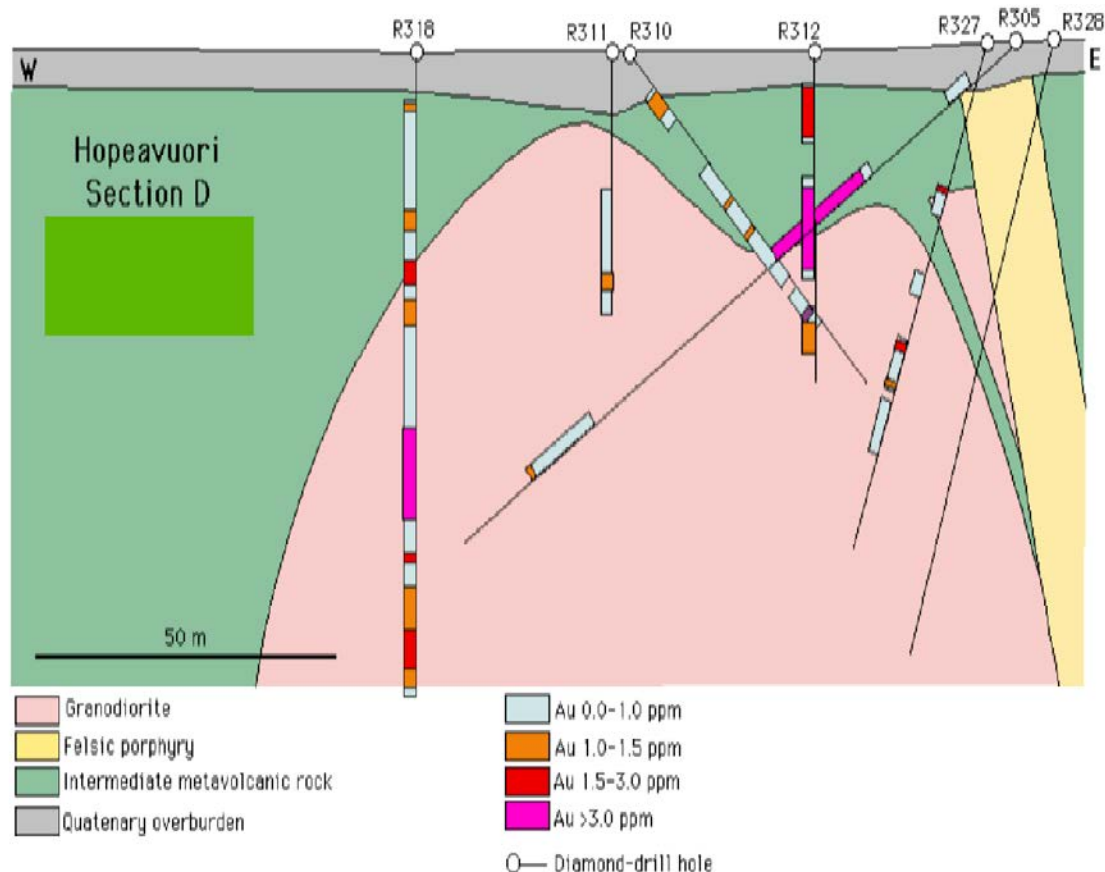
Nuvarande mineraltillgångar vid Hopeavuoris guldförekomst i Tammerforsområdet uppskattas till 238 000 ton med en guldhalt på 3,8 g/ton. De uppnådda resultaten visar, enligt Bolagets bedömning att förekomsten har potential för ökade mineraltillgångar och kompletteringsborrningar ska utföras under det fjärde kvartalet 2017.

Ca 500 meter väster om huvudförekomsten finns den mindre fyndigheten Hopeavuori West. Mängden Antagen mineraltillgång beräknas uppgå till ca 50 000 ton med en guldhalt på 1,3 g/ton. Området kommer att ingå i nästa prospekteringsfas tillsammans med området mellan fyndigheterna. Mineraltillgångarna tillhör kategorin Antagen, enligt JORC 2012. En "cut-off" på 0,5 g/t guld och ingen "top-cut" har använts vid beräkningarna. Uppskattning av mineraltillgången baserar sig på borring, geofysiska undersökningar och tredimensionell modellering. *Källa: Review Report of the Hopeavuori Gold Prospect, Finland. 2014. Jyrki Parkkinen*

Hopeavuori-fyndighetens anrikningsegenskaper har undersökts vid Mineral Technology Laboratory of Geological Research Center. Provet var ett 71 kilos prov som tagits på diamantborrkärnor med en genomsnittlig guldhalt på 4,62 g/t. De bästa borrhälssektionerna inkluderar genomskärningar på 10,5 m med 20 g/t Au, 17,5 m med 13,1 g/t Au, 4,2 m med 14 g/t Au och 4,4 m med 31,7 g/t Au.

De genomförda undersökningarna visar att med ytterligare undersökningar har fyndigheten potential att bli en betydande och exploaterbar fyndighet.

*Bild 8: Kärnborrsektioner från Hopeavuoris fyndighet*



## **METALLMARKNAD**

Värdet av Sotkamo Silvers mineraltillgångar påverkas mest av prisutvecklingen på silver, guld, zink och bly.

Zinkpriset har sedan början av 2016 varit stigande och nådde 10-års högsta under perioden. Bolaget tror även framgent på ett fortsatt högt zinkpris då efterfrågan är större än utbudet. Blypriset har stigit med 28% under året och står på den högsta nivån sedan 2012, priset förväntas sjunka något under kommande år.

Priset på ädelmetallerna guld och silver drivs upp främst av global osäkerhet. Under kvartalet har priset på främst silver fluktuerat men slutade ungefär där det började på 16,84 USD/oz. Bolaget tror på en marknadsutveckling som är stabil för guldpriset men något uppåt för silver främst beroende på att relationen mellan silver och guld just nu är 1:75 och att efterfrågan är fortsatt större än utbudet.

## **SOTKAMO SILVERS POLICY FÖR EN HÅLLBAR UTVECKLING OCH SOCIAL PÅVERKAN**

Vårt mål är att bedriva vår verksamhet på ett ansvarsfullt sätt, med vederbörlig hänsyn tagen till miljö, till det samhälle vi verkar i och till säkerheten för vår personal. För att säkerställa att vi uppfyller dessa mål, upprättar vi effektiva strukturer och praxis som grundar sig på goda ledningsprinciper. Vi tror att vi genom ansvarsfullt företagande kan bidra till en hållbar utveckling i de regioner där vi är verksamma.

Våra åtaganden för ansvarsfull förvaltning omfattar följande punkter:

- Vår vision är en 'Zero Harm'-arbetsplats, d.v.s. nolltolerans mot skador. Vi eftersträvar att erbjuda en god, säker och stimulerande arbetsmiljö för våra anställda och entreprenörer. Vi utvecklar och underhåller en positiv säkerhetskultur, beteenden och medvetenhet bland anställda och entreprenörer, samt uppmuntrar och främjar deras välbefinnande.
- Vi identifierar, bedömer risker och effekter på miljön, säkerheten och gemenskapen innan vi vidtar några åtgärder och säkerställer att de identifierade riskerna och påverkan förhindras, minimeras och när så är oundvikligt, mildras.
- Vi arbetar för att undvika nettoförlust eller försämring av livsmiljöer, biologisk mångfald och ekosystemtjänster.
- Vi tar hänsyn till sociala och miljömässiga aspekter vid projektens planering och genomföranden. Vi strävar kontinuerligt efter att förbättra effektiviteten i användning av råvaror, energi och naturresurser, samt tillämpar bästa tillgängliga teknik i förekommande fall.
- Vi kommunicerar proaktivt, öppet och ärligt med myndigheter, organisationer och personer som berörs av våra projekt samt tar hänsyn till deras farhågor i vårt beslutsfattande.
- Vi värdesätter kultur, seder, intressen och rättigheter i det samhälle vi verkar i.
- Vi anser att en diversifierad arbetskraft är en styrka och vi erbjuder en arbetsmiljö där alla behandlas rättvist och med respekt.



- Vi arbetar med vår verksamhet på ett sätt som tar hänsyn till miljöaspekter, markägare och andra intresserade och berörda parter.
- Sotkamo Silver upprätthåller etiska affärsmetoder som antingen uppfyller legala- och andra krav eller överstiger dem, om våra egna normer är strängare.
- Vi kommer att följa våra ledningssystem för säkerhet, hälsa, miljö och gemenskap och vi kommer att ställa upp mål och delmål för att säkerställa kontinuerlig förbättring.

## **ÅRSSTÄMMA DEN 17 MARS 2017**

Följande huvudsakliga beslut fattades vid stämman:

Resultat- och balansräkningar för moderbolaget och koncernen för räkenskapsåret 2016 fastställdes. Stämman beslutade att ingen utdelning skulle lämnas. Styrelseledamöterna och verkställande direktören beviljades ansvarsfrihet för räkenskapsåret.

Stämman beslutade att styrelsen skulle bestå av fem ledamöter och att omvälja Mauri Visuri, Teuvo Jurvansuu och Jarmo Vesanto till styrelseledamöter. Nyval skedde av Ilkka Tuokko och Matti Rusanen. Mauri Visuri omvaldes till styrelsens ordförande.

Stämman beslutade att omvälja revisorsbolaget PwC som bolagets revisor intill slutet av årsstämman 2018 med auktoriserade revisorn Anna Rosendal som huvudansvarig tills vidare.

Riktlinjerna för ersättning till ledande befattningshavare samt riktlinjer för valberedningens utseende fastställdes enligt styrelsens förslag.

Stämman fastställde valberedningens förslag om att styrelsens arvode skulle utgå med sammanlagt 850 000 kronor, fördelat med 250 00 kronor till ordförande och 150 000 kronor vardera till övriga ledamöter. Inget arvode ska utgå för eventuellt utskottsarbete.

Stämman beslutade bemyndiga styrelsen att intill nästa årsstämma, vid ett eller flera tillfällen, emittera nya aktier eller andra finansiella instrument. Bemyndigandet är begränsat till att högst motsvara en utspädning av det antal aktier som vid tiden för det första emissionsbeslutet, enligt bemyndigandet, motsvarar 10 procent av det totala antalet utestående aktier i bolaget.

## **FINANSIELL STÄLLNING**

Koncernen hade på balansdagen en likviditet på 178 426 KSEK (163 341). Soliditeten uppgick till 96 % (97%). Koncernens egna kapital uppgick till 327 875 KSEK (290 473), vilket motsvarade 2,75 SEK (2,81) per aktie.

### **Investeringar**

Under januari – september har investeringar gjorts i Sotkamo Silver Oy med 19,3 MSEK.

### **Anställda**

Under perioden har 10 personer arbetat inom koncernen, antingen genom anställning eller på konsultbasis.

### **Styrelsens arbete**

Bolagets styrelse består av fem ledamöter. Styrelsen har under januari – september 2017 haft 15 styrelsemöten. Därutöver har styrelsen haft löpande kontakt om Bolagets verksamhet och utveckling.

### **Transaktioner med närstående**

VD och fd. CFO (tom maj) har under första halvåret fakturerat sedvanliga konsultarvoden enligt marknadsmässiga avtal som uppgår till KSEK 2 121 (2 383). Ilkka Tuokko har fakturerat konsultarvoden till Sotkamo Silver Oy för arbeten utöver sin roll som styrelseledamot om KSEK 54.

Jämförelsesiffror avser motsvarande period föregående år för resultat- och kassaflödesposter och 31 december 2016 för balansposter.

## KONCERNENS RAPPORT ÖVER TOTALRESULTATET I SAMMANDRAG

Belopp i KSEK	2017	2016	2017	2016	2016
	jul-sep	jul-sep	jan-sep	jan-sep	jan-dec
Övriga intäkter	17	0	77	3	52
	0				
Övriga externa kostnader	-4 623	-2 925	-11 913	-5 909	-9 618
Personalkostnader	-1 371	-954	-3 718	-3 017	-4 131
Avskrivningar och nedskrivningar av materiella och immateriella anläggningstillgångar	-35	-32	-96	-90	-129
Övriga rörelsekostnader	0	-3	0	-274	-276
<b>Rörelseresultat</b>	<b>-6 012</b>	<b>-3 914</b>	<b>-15 650</b>	<b>-9 287</b>	<b>-14 101</b>
Finansiella intäkter	257	4 682	489	6 611	5 466
Finansiella kostnader	-2 106	-368	-187	-1 380	-1 393
<b>Finansnetto</b>	<b>-1 848</b>	<b>4 314</b>	<b>303</b>	<b>5 231</b>	<b>4 073</b>
<b>Resultat efter finansiella poster</b>	<b>-7 860</b>	<b>400</b>	<b>-15 347</b>	<b>-4 056</b>	<b>-10 028</b>
<b>Skatt</b>	<b>0</b>	<b>0</b>	<b>0</b>	<b>0</b>	<b>0</b>
<b>ÅRETS RESULTAT</b>	<b>-7 860</b>	<b>400</b>	<b>-15 347</b>	<b>-4 056</b>	<b>-10 028</b>
<b>ÖVRIGT TOTALRESULTAT</b>					
<b>Totalresultat som kan återföras till årets resultat:</b>					
Omräkningsdifferenser	232	266	91	684	592
<b>Summa totalresultat</b>	<b>-7 628</b>	<b>666</b>	<b>-15 256</b>	<b>-3 372</b>	<b>-9 436</b>
<b>Hänförligt till:</b>					
Moderbolagets aktieägare	-7 628	666	-15 256	-3 372	-9 436
<b>SUMMA</b>	<b>-7 628</b>	<b>666</b>	<b>-15 256</b>	<b>-3 372</b>	<b>-9 436</b>
Resultat per aktie, vägt genomsnitt före utspädning, SEK	-0,07	0,00	-0,14	-0,10	-0,17
Resultat per aktie, vägt genomsnitt efter utspädning, SEK	-0,07	0,00	-0,14	-0,10	-0,17

## KONCERNENS RAPPORT ÖVER FINANSIELL STÄLLNING I SAMMANDRAG

<i>Belopp i KSEK</i>	2017-09-30	2016-09-30	2016-12-31
<b>Tillgångar</b>			
<b>Anläggningstillgångar</b>			
Immateriella tillgångar	48 599	48 694	48 668
Materiella anläggningstillgångar	110 869	85 427	91 620
Finansiella anläggningstillgångar	399	400	400
Uppskjuten skattefordran	341	341	341
<b>Summa anläggningstillgångar</b>	<b>160 208</b>	<b>134 862</b>	<b>141 029</b>
<b>Omsättningstillgångar</b>			
Övriga omsättningstillgångar	1 822	820	1 215
Likvida medel	178 426	163 341	156 477
<b>Summa omsättningstillgångar</b>	<b>180 248</b>	<b>164 161</b>	<b>157 692</b>
<b>Summa tillgångar</b>	<b>340 456</b>	<b>299 023</b>	<b>298 721</b>
<b>Eget kapital och skulder</b>			
<b>Eget kapital</b>	<b>327 875</b>	<b>290 473</b>	<b>287 923</b>
Avsättningar	1 250	250	250
Långfristiga skulder	4 917	4 903	3 688
Kortfristiga skulder	6 414	3 397	6 859
<b>Summa eget kapital och skulder</b>	<b>340 456</b>	<b>299 023</b>	<b>298 720</b>

## KONCERNENS FÖRÄNDRING EGET KAPITAL I SAMMANDRAG

<i>Belopp i KSEK</i>	Aktie- kapital	Ej registrerat kapital	Övrigt tillskjutet kapital	Reserver	Balans- erat resultat	Totalt eget kapital
<b>Ingående eget kapital 2016-01-01</b>	141 596	0	-34 470	-1 579	19 210	124 757
<b>Totalresultat</b>						
Totalresultat januari - september 2016					-4 057	-4 057
<b>Summa totalresultat</b>	0	0	0	0	-4 057	120 700
<b>Övrigt totalresultat</b>						
Omräkningsdifferens januari - september 2016				684		684
<b>Summa övrigt totalresultat</b>	0	0	0	684	0	684
<b>Transaktioner med aktieägare i deras egenskap av ägare</b>						
Nyemission	185 789					185 789
Fondemission	95 149		-95 149			0
Nedsättning av aktiekapital	-280 938		280 938			0
Emissionskostnader			-16 700			-16 700
<b>Summa transaktioner med aktieägare</b>	0	0	169 089	0	0	169 089
<b>Utgående eget kapital 2016-09-30</b>	141 596	0	134 619	-895	15 153	290 473
<b>Förändring av eget kapital okt-dec 2016</b>						
Totalresultat oktober - december 2016					-5 971	-5 971
Omräkningsdifferens oktober-december 2016				-92		-92
Emissionskostnader			-1 381			-1 381
Pågående nyemission		4 895				4 895
<b>Summa förändring eget kapital okt-dec</b>	0	4 895	-1381	-92	-5971	-2 549
<b>Utgående eget kapital 2016-12-31</b>	141 596	4 895	133 238	-987	9 182	287 924
<b>Totalresultat</b>						
Totalresultat januari - september 2017					-15 347	-15 347
<b>Summa totalresultat</b>	0	0	0	0	-15 347	-15 347
<b>Övrigt totalresultat</b>						
Omräkningsdifferens januari - september 2017				91		91
<b>Summa övrigt totalresultat</b>	0	0	0	91	0	91
<b>Transaktioner med aktieägare i deras egenskap av ägare</b>						
Nyemissioner	22 084	-4 895	41 197			58 386
Emissionskostnader	0		-3 178			-3 178
<b>Summa transaktioner med aktieägare</b>	22 084	-4 895	38 019	0	0	55 208
<b>Utgående eget kapital 2017-09-30</b>	163 680	0	171 257	-896	-6 165	327 876

## KASSAFLÖDESANALYSER I SAMMANDRAG

<i>Belopp i KSEK</i>	2017-09-30	2016-09-30	2016-12-31
Den löpande verksamheten			
Periodens resultat före skatt	-15 347	-4 057	-10 028
Justering för poster som inte ingår i kassaflödet	1 163	-2 912	-3 683
<b>Kassaflöde från den löpande verksamheten före förändringar av rörelsekapital</b>	<b>-14 184</b>	<b>-6 969</b>	<b>-13 711</b>
Kassaflöde från förändringar i rörelsekapital			
Förändring av rörelsefordringar	-607	-357	-754
Förändring av rörelseskulder	1 542	-2 056	243
<b>Kassaflöde från den löpande verksamheten</b>	<b>-13 249</b>	<b>-9 382</b>	<b>-14 222</b>
<b>Kassaflöde från investeringsverksamheten</b>	<b>-19 304</b>	<b>5 657</b>	<b>-945</b>
Kassaflöde från finansieringsverksamheten			
Nyemission	55 208	169 087	172 603
Förändring av lån	-838	-14 885	-15 034
<b>Summa kassaflöde från finansieringsverksamheten</b>	<b>54 370</b>	<b>154 202</b>	<b>157 569</b>
<b>Årets kassaflöde</b>	<b>21 817</b>	<b>150 477</b>	<b>142 402</b>
Likvida medel vid periodens början	156 477	12 741	12 741
Valutakursdifferens	132	122	1 334
<b>LIKVIDA MEDEL VID PERIODENS SLUT</b>	<b>178 426</b>	<b>163 340</b>	<b>156 477</b>

## MODERBOLAGETS RESULTATRÄKNINGAR I SAMMANDRAG

<i>Belopp i KSEK</i>	2017	2016	2016
	jan-sep	jan-sep	jan-dec
Nettoomsättning	2 583	2 487	3 330
Övriga intäkter	-	-	3
<b>Intäkter</b>	<b>2 583</b>	<b>2 487</b>	<b>3 333</b>
Övriga externa kostnader	-8 132	-3 750	-5 782
Personalkostnader	-3 325	-2 647	-3 483
Avskrivningar materiella anläggningstillgångar	-	-	-
<b>Rörelseresultat</b>	<b>-8 874</b>	<b>-3 910</b>	<b>-5 932</b>
Övriga ränteintäkter och liknande resultatposter	3 180	5 724	6 138
Räntekostnader och liknande resultatposter	-	-1 336	-1 336
<b>PERIODENS RESULTAT</b>	<b>-5 694</b>	<b>478</b>	<b>-1 130</b>
Hänförligt till:			
Moderbolagets aktieägare	-5 694	478	-1 130
<b>SUMMA</b>	<b>-5 694</b>	<b>478</b>	<b>-1 130</b>

## MODERBOLAGETS BALANSRÄKNINGAR I SAMMANDRAG

<i>Belopp i KSEK</i>	2017-09-30	2016-09-30	2016-12-31
<b>Tillgångar</b>			
<b>Anläggningstillgångar</b>			
Immateriella anläggningstillgångar	48 279	48 279	48 280
Materiella anläggningstillgångar	6 360	9 993	9 993
Finansiella tillgångar	350	350	350
Fordringar dotterföretag	151 629	56 863	165 409
Aktier i dotterföretag	174 913	155 860	155 860
Övriga omsättningstillgångar	910	5 828	469
Likvida medel	107 304	159 477	57 573
<b>Summa tillgångar</b>	<b>489 745</b>	<b>436 650</b>	<b>437 934</b>
<b>Eget kapital och skulder</b>			
<b>Eget kapital</b>	486 218	434 796	436 703
Avsättningar	1 250	250	250
Långfristiga skulder	-	-	-
Kortfristiga skulder	2 277	1 604	981
<b>Summa eget kapital och skulder</b>	<b>489 745</b>	<b>436 650</b>	<b>437 934</b>



## **Principer för upprättande av delårsrapport**

Delårsinformationen på sidorna 20 - 30 utgör en integrerad del av denna finansiella rapport. Koncernredovisningen har upprättats i enlighet med de av EU godkända International Financial Reporting Standards (IFRS), samt Rådet för finansiell rapporterings rekommendation RFR1, kompletterande redovisningsregler för koncerner, vilken specificerar de tillägg till IFRS-upplysningar som krävs enligt bestämmelserna i årsredovisningslagen. Denna kvartalsrapport är för koncernen upprättad enligt IAS 34, delårsrapportering, och årsredovisningslagen samt för moderbolaget enligt årsredovisningslagen. Redovisningsprinciper och beräkningsmetoder är oförändrade från dem som tillämpades i 2016 års årsredovisning.

Bolaget presenterar vissa finansiella mått i kvartalsrapporten som inte definieras enligt IFRS och anser att dessa mått ger värdefull kompletterande information då de förtydligar utvärdering av bolagets prestation. Eftersom inte alla företag beräknar finansiella mått på samma sätt, är dessa inte alltid jämförbara med mått som används av andra företag. Dessa finansiella mått ska därför inte ses som en ersättning för mått som definieras enligt IFRS.

De finansiella mått som Bolaget använder och som inte definieras i IFRS-regelverk är: Räntabilitet på genomsnittligt totalt kapital, Räntabilitet på genomsnittligt eget kapital, Soliditet (%), Räntetäckningsgrad, Resultat per aktie (vägt genomsnitt) (SEK), Eget kapital per aktie (SEK), Kassalikviditet (%), Rörelseresultat (EBIT. Definition, motivering och beräkning av Sotkamo Silver använda finansiella måtten framgår av årsredovisningen för 2016 sida 70-73.

## **Viktiga uppskattningar och bedömningar för redovisningsändamål**

Uppskattningar och bedömningar utvärderas löpande och baseras på historisk erfarenhet och andra faktorer, inklusive förväntningar på framtida händelser som anses rimliga under rådande förhållanden.

Koncernen gör uppskattningar och antaganden om framtiden. De uppskattningar för redovisningsändamål som blir följderna av dessa kommer, definitionsmässigt, sällan att motsvara det verkliga resultatet. De uppskattningar och antaganden som innebär en betydande risk för väsentliga justeringar i redovisade värden för tillgångar och skulder under nästkommande räkenskapsår diskuteras löpande.

## **Valutakurser**

Valutakurser har för sammanställningen av bolagets räkenskaper beräknats med följande värden:

EUR/SEK

Balansdagens kurs 30 september 2017: 9,5668

Genomsnittskurs januari-juni 2017: 9,5774

Nyckeltal (koncernen)	2017-09-30	2016-09-30	2016-12-31
Räntabilitet på genomsnittligt totalt kapital	Neg	Neg	Neg
Räntabilitet på genomsnittligt eget kapital	Neg	Neg	Neg
Soliditet (%)	96	97	96
Räntetäckningsgrad	Neg	Neg	Neg
Resultat per aktie (vägt genomsnitt) (SEK)	0	0	0
Eget kapital per aktie (SEK)	3	3	3
Kassalikviditet (%)	2 646	4 832	2 299
Antal aktier	119 313 694	103 215 990	103 215 990
Vägt genomsnittligt antal aktier	106 738 471	42 642 518	56 868 637

### Ställda säkerheter och eventalförpliktelser

Belopp i KSEK, koncernen	2017-09-30	2016-09-30	2016-12-31
Ställda säkerheter	5 180	5 216	5 180
Eventalförpliktelser	Inga	Inga	Inga

### Risikfaktorer

Olika risker och marknadsosäkerheter har inverkan på Bolagets verksamhet. Både interna och externa händelser påverkar, både positivt och negativt. Bolagets verksamhet måste utvärderas mot bakgrund av de risker, komplikationer och tillkommande kostnader som bolag inom gruvverksamhet och prospektering är utsatta för. Bolaget kan kontrollera och motverka dessa risker i varierande grad.

Mineralprospektering och gruvverksamhet är osäkert till sin natur och förenad med ekonomiskt risktagande, speciellt vad avser projekt som befinner sig i utvecklings- och lönsamhetsstudiestadium. Risker i gruv- och prospekteringsföretag är främst kopplade till utfallet av själva prospekteringsverksamheten samt prisförändringar på metallmarknaden.

Dessa faktorer påverkar både negativt och positivt till en resultatutveckling och värdetillväxt.

För att eliminera riskerna genomförs löpande nya borrprogram med därtill hörande analyser av borresultaten inför en framtida gruvdrift.

Marknadspriser på metaller kan inte påverkas av Bolagets egna åtgärder. I nuvarande fas har dagspriset på metaller ingen direkt påverkan, utan mer indirekt genom att det påverkar möjligheten för finansiering fram till dess drift påbörjas.

Sotkamo Silver AB har fyndigheter i Finland och Norge. Därmed har man kostnader i flera olika valutor. Bolaget räknar därför valutakursförändringar som en av de större risker Bolaget har och även kommer att ha i framtiden. Bolaget har bankkonton i olika valutor för att minimera valutakursförluster. Bolaget har ännu inte beslutat om att hedga betalningsströmmar när

produktionen startar.

Bolaget löper hela tiden risker i samband med politiska förändringar, myndighetsutövning och opinionsbildningar.

Bolagets verksamhet bedrivs i miljöer som bedöms mycket politiskt stabila, där risken för genomgripande beslut som skulle kunna äventyra Bolagets verksamhet måste betraktas som försumbara.

Gruvdrift är en näring som är omgiven av ett omfattande regelverk med olika lagar och förordningar.

Bolaget har säkerställt att alla tillstånd som krävs har erhållits och kommer att uppdateras varefter de förfaller.

Opinionsbildning försöker Bolaget möta genom samarbete med lokala politiker och ordsbefolkning.

För att kunna erhålla finansiering måste Bolaget visa på vilka prospekteringar, beräkningar av mineraltillgångar och malmreserver som Bolaget har. Man måste visa på möjligheten att kunna leverera genom att visa på att Bolaget noga följer en rad olika lagar och förordningar samt har erhållit olika sorters tillstånd för att kunna bedriva en framtida gruvdrift.

Genom att Bolagets verksamhet, i likhet med branschen i övrigt, under prospekteringsfasen, måste refinansieras ett antal gånger fram till det att kommersiell gruvdrift bedrivs, så är utöver den dagliga verksamheten på prospekteringsområdet, finansieringsfrågorna bland de mest centrala i Bolagets verksamhet.

Beskrivningar av Bolagets planerade eller pågående gruvbrytning och prospektering samt dessa verksamheters inverkan på Bolagets ekonomiska utsikter är baserade på Bolagets egna bedömningar och på externa källor. Sådana bedömningar är behäftade med ett stort mått av osäkerhet som Bolaget naturligt inte kan råda över, varför inga garantier kan lämnas att det som beskrivs i kvartalsrapporter och pressmeddelande är korrekt eller kommer att inträffa.

Ägande av aktier är alltid förenat med risk och därför bör man noggrant beakta och bedöma dessa riskfaktorer. Utöver den information som ges av Bolaget, bör man göra sin egen bedömning av nämnda och andra potentiella riskfaktorer och deras betydelse för den framtida utvecklingen av Bolagets verksamhet och värde.

För en mer detaljerad redogörelse över väsentliga risker och osäkerhetsfaktorer se Sotkamo Silvers årsredovisning för 2016, sid 30-34. Inga väsentliga förändringar uppstått därefter.

### **Börsnotering på NGM Equity**

Bolaget är noterat på NGM Equity i Stockholm och på NASDAQ OMX Helsinki. Bolagets tickerkod är SOSI på NGM Equity och SOSI1 På NASDAQ OMX Helsinki. ISIN-nummer för Sotkamo Silver ABs aktier är SE0001057910. Legal Entity Identifier (LEI): 213800R2TQW1OZGYDX93

Aktien finns även noterad på Börse Berlin, Open Market sedan slutet av november 2012. Där är Bolagets Code number A0MMF4 och ISIN-numret är detsamma som på NGM Equity i Stockholm; SE0001057910.

## **Aktiedata**

Sotkamo Silvers aktie handlades den sista transaktionsdagen, d.v.s. den 29 september 2017 till 4,00 kr. Aktiekapitalet uppgick till SEK 163 679 896,48. Kvotvärdet var ca. 1,37 kr.

Antalet aktier registrerade av Bolagsverket var 119 313 694. Bolagets börsvärde var på balansdagen ca 477 MSEK.

## **Valberedning**

Valberedning inför Årsstämma 2018 i Sotkamo Silver AB består av:

Leena Siirala (ordförande), General Council, Ilmarinen Mutual Pension Insurance Company.  
Anna Kilpi, director, HR, communications and legal affairs, Finnish Industry Investment Ltd  
Mauri Visuri, VD, Teknoventure Management Oy

Valberedningens sekreterare är:

Advokat Bertil Brinck, från A1 Advokater, Stockholm

Bertil Brinck tar emot motioner och förslag och svarar på aktieägarnas frågor angående valberedningen m.

Bertil Brinck kan nås på telefon; +46 8 545 811 00, eller e-post [bertil.brinck@a1advokater.se](mailto:bertil.brinck@a1advokater.se)

## **Kommande finansiell information**

Sotkamo Silver kommer att ge ekonomisk information vid följande tillfällen:

- Bokslutskommuniké för 2017 publiceras den 21 februari 2018
- Årsstämma för 2017 kommer att hållas den 15 mars 2018

## **Årsredovisning och finansiella rapporter**

Rapporter hålls tillgängliga på Bolagets hemsida:

[http://www.silver.fi/sivu/en/finansiella\\_rapporter/](http://www.silver.fi/sivu/en/finansiella_rapporter/)

Styrelsen och Verkställande Direktören försäkrar att rapporten ger en rättvisande översikt av moderbolagets och koncernens verksamhet, ställning och resultat samt beskriver de väsentliga risker och osäkerhetsfaktorer som moderbolaget och dess dotterföretag som ingår i koncernen står inför.

**Stockholm den 15 november 2017**

**Sotkamo Silver AB**

Mauri Visuri  
Styrelseordförande

Teuvo Jurvansuu  
Styrelseledamot

Jarmo Vesanto  
Styrelseledamot

Matti Rusanen  
Styrelseledamot

Ilkka Tuokko  
Styrelseledamot

Timo Lindborg  
Verkställande Direktör

**Kontaktperson**

Timo Lindborg, VD för Sotkamo Silver AB, telefon +358 40 508 3507

Denna information är sådan information som Sotkamo Silver AB är skyldigt att offentliggöra enligt EU:s marknadsmissbruksförordning. Informationen lämnades, genom ovanstående kontaktpersoners försorg, för offentliggörande den 15 november kl. 08:45 svensk tid.



# **Revisorns granskningsrapport över översiktlig granskning av finansiell delårsinformation i sammandrag (delårsrapport) upprättad i enlighet med IAS 34 och 9 kap. årsredovisningslagen**

Sokamo Silver AB, org 556224-1892

## **Inledning**

Vi har utfört en översiktlig granskning av den finansiella delårsinformationen i sammandrag (delårsrapport) för Sokamo Silver AB (publ) per 30 september 2017 och den niomånadersperiod som slutade per detta datum. Det är styrelsen och verkställande direktören som har ansvaret för att upprätta och presentera denna finansiella delårsinformation i enlighet med IAS 34 och årsredovisningslagen. Vårt ansvar är att uttala en slutsats om denna delårsrapport grundad på vår översiktliga granskning.

## **Den översiktliga granskningens inriktning och omfattning**

Vi har utfört vår översiktliga granskning i enlighet med International Standard on Review Engagements ISRE 2410 *Översiktlig granskning av finansiell delårsinformation utförd av företagets valda revisor*. En översiktlig granskning består av att göra förfrågningar, i första hand till personer som är ansvariga för finansiella frågor och redovisningsfrågor, att utföra analytisk granskning och att vidta andra översiktliga granskningsåtgärder. En översiktlig granskning har en annan inriktning och en betydligt mindre omfattning jämfört med den inriktning och omfattning som en revision enligt ISA och god revisions sed i övrigt har. De granskningsåtgärder som vidtas vid en översiktlig granskning gör det inte möjligt för oss att skaffa oss en sådan säkerhet att vi blir medveten om alla viktiga omständigheter som skulle kunna ha blivit identifierade om en revision utförts. Den uttalade slutsatsen grundad på en översiktlig granskning har därför inte den säkerhet som en uttalad slutsats grundad på en revision har.

## **Slutsats**

Grundat på vår översiktliga granskning har det inte kommit fram några omständigheter som ger oss anledning att anse att delårsrapporten inte, i allt väsentligt, är upprättad för koncernens del i enlighet med IAS 34 och årsredovisningslagen samt för moderbolagets del i enlighet med årsredovisningslagen.

Stockholm den 15 november 2017

Öhrlings PricewaterhouseCoopers AB

Anna Rosendal  
Auktoriserad revisor