



Wärtsilä Oyj Abp

Osavuosisikatsaus

Tammi-maaliskuu 2026

Tilaukset kasvoivat kaksinumeroisin luvuin, tilauskanta nousi ennätyskorkealle ja liikevaihto parani

Ellei toisin mainita, suluissa esitetyt vertailuluvut viittaavat samaan ajanjaksoon edellisellä vuonnalla.

Kehitys tammi-maaliskuussa 2026

- Tilaukset yhteensä kasvoivat 10 % ja olivat 2 099 miljoonaa euroa (1 902). Orgaaninen kasvu, joka ei sisällä valuuttakurssien tai yrityskauppojen vaikutusta oli 22 %
- Merenkulun ja Energian yhdistetty tilaukset kasvoivat 28 % ja olivat 1 997 miljoonaa euroa (1 562). Orgaaninen kasvu oli 34 %
- Palveluiden tilaukset pysyivät vakaana ja olivat 981 miljoonaa euroa (992). Orgaaninen kasvu oli 9 %
- Tilauskanta kauden lopussa kasvoi 4 % ja oli 8 900 miljoonaa euroa (8 533)
- Liikevaihto yhteensä pysyi vakaana ja oli 1 556 miljoonaa euroa (1 560) ja orgaaninen kasvu oli 8 %
- Merenkulun ja Energian yhdistetty liikevaihto kasvoi 3 % ja oli 1 285 miljoonaa euroa (1 242). Orgaaninen kasvu oli 7 %
- Tilaus-laskutusuhde oli 1,35 (1,22)
- Vertailukelpoinen liikevaihto kasvoi 16 % ja oli 199 miljoonaa euroa (171), joka oli 12,8 % liikevaihdosta (11,0)
- Liikevaihto kasvoi 18 % ja oli 194 miljoonaa euroa (165), joka oli 12,5 % liikevaihdosta (10,6)
- Tulos/osake kasvoi ja oli 0,25 euroa (0,21)
- Liiketoiminnan rahavirta laski ja oli 7 miljoonaa euroa (190)

Avainluvut

MEUR	1-3/2026	1-3/2025	Muutos	2025
Tilaukset	2 099	1 902	10 %	8 102
josta palvelut	981	992	-1 %	3 740
josta laitteet	1 119	910	23 %	4 362
Tilauskanta kauden lopussa	8 900	8 533	4 %	8 248
Liikevaihto	1 556	1 560	0 %	6 914
josta palvelut	803	884	-9 %	3 575
josta laitteet	753	676	11 %	3 338
Tilaus-laskutusuhde	1,35	1,22		1,17
EBITDA	236	207	14 %	1 045
% liikevaihdosta	15,2	13,3		15,1
Vertailukelpoinen liikevaihto	199	171	16 %	829
% liikevaihdosta	12,8	11,0		12,0
Liikevaihto	194	165	18 %	833
% liikevaihdosta	12,5	10,6		12,1
Tulos ennen veroja	192	164	17 %	828
Tulos/osake, laimentamaton ja laimennettu, EUR	0,25	0,21		1,06
Sitoutuneen pääoman tuotto (ROCE)*, %	63,8	40,6		65,4
Liiketoiminnan rahavirta	7	190		1 598
Korolliset nettovelat kauden lopussa	-1 567	-817		-2 006
Nettovelkaantumisaste	-0,65	-0,34		-0,70
Omavaraisuusaste, %	35,0	35,2		40,5

*12 kk rullaavasti

Wärtsilä esittää raportoinnissaan tiettyjä Euroopan arvopaperi- ja markkinaviranomaisen (ESMA) antaman ohjeen mukaisia vaihtoehtoisia tunnuslukuja. Vaihtoehtoisten tunnuslukujen määritelmät esitetään osiossa Tunnuslukujen laskentakaavat.

Wärtsilän näkymät

Merenkulku

Wärtsilä ennakoi seuraavien 12 kuukauden (Q2/2026–Q1/2027) kysyntäympäristön olevan samankaltainen kuin vertailukaudella.

Energia

Wärtsilä ennakoi seuraavien 12 kuukauden (Q2/2026–Q1/2027) kysyntäympäristön olevan parempi kuin vertailukaudella.

Energian varastointi

Wärtsilä ennakoi seuraavien 12 kuukauden (Q2/2026–Q1/2027) kysyntäympäristön olevan parempi kuin vertailukaudella. Nykyinen geopoliittinen epävarmuus vaikuttaa kuitenkin erityisesti tähän liiketoiminta-alueeseen ja saattaa vaikuttaa kasvuun.

Wärtsilä painottaa, että nykyiset merkittävät ulkoiset epävarmuustekijät vaikeuttavat tulevaisuuden ennusteiden tekemistä. Merkittävä geopoliittinen epävarmuus, maailmankaupan muutokset ja tulleeihin liittyvä epätietoisuus aiheuttavat riskin investointipäätösten lykkäämisestä ja maailmantalouden hidastumisesta.

Håkan Agnevall, konsernijohtaja: Merenkululla ja Energialla vahva alku vuodelle

Wärtsilän tilauskertymä kasvoi vuoden 2026 ensimmäisellä neljänneksellä, mikä tuki tilauskannan kasvua ennätyskorkealle. Myös vertailukelpoinen liiketulos parani. Samalla globaali makrotalousoympäristö pysyi haastavana johtuen pitkään jatkuneista ja kiristyneistä geopoliittisista jännitteistä. Jännitteet lisäävät epävarmuutta sekä riskiä globaalista pirstaloitumisesta ja painavat makrotalouden näkymiä.

Energiamarkkinoilla sähkön kysyntä jatkoi kasvuaan entistä nopeampana teollisuuden ja liikenteen sähköistymisen, kasvavan jäähdytystarpeen sekä datakeskusten nopean kasvun myötä. Tämä on vahvistanut kysyntää voimantuotannon kapasiteetille ja ratkaisuille, joilla varmistetaan sähkön saatavuus kysyntähuippuina. Uusiutuvan energian hyvä kehitys jatkui. Tätä tukivat uusiutuvan energian edullisuus sekä yhä vahvempi painotus energian huoltovarmuuteen polttoaineiden globaaleihin toimitusketjuihin liittyvän tämänhetkisen epävarmuuden vuoksi. Uusiutuvan ja ajoittain vaihtelevan energiantuotannon osuuden kasvu tukee kysyntää Wärtsilän ratkaisuille, jotka mahdollistavat tehokkaat, joustavat ja luotettavat energijärjestelmät.

Vuosineljänneksen aikana kirjattu Wärtsilän pitkäaikaisen yhteistyökumppanin EMPowerin tilaus on osoitus joustavan kapasiteetin kysynnästä. Wärtsilä toimittaa generaattorit uuteen 123 megawatin voimalaitokseen Odessassa, Texasissa. Wärtsilä käyttää ja huoltaa voimalaitosta kymmeneksi vuodeksi solmitun käyttö- ja huoltopalvelusopimuksen mukaisesti.

Myös datakeskussegmentin kiinnostus ratkaisujamme kohtaan jatkoi kasvuaan neljänneksen aikana. Datakeskustilauksille on vahva myyntiputki, joskin siihen liittyy edelleen vaihtelua. Datakeskustilausten koot ovat kasvussa. Datakeskukset vaativat kriittisten toimintojensa tueksi erittäin luotettavia ja tehokkaita voimantuotantoratkaisuja, ja keskinopea moottoriteknologiamme vastaa hyvin niiden tarpeisiin. Julkistimme ensimmäisen neljänneksen aikana tilauksen, joka sisältää 24 Wärtsilä 50SG -moottoria, joiden yhteenlaskettu teho on 429 megawattia. Moottorit toimitetaan datakeskusta palvelemaan voimalaitokseen Yhdysvalloissa.

Merenkulkumarkkinoiden tilanne oli vuoden 2026 alussa hyvä: yritysten tulokset olivat useimmilla alussegmenteillä terveemmällä tasolla, joten markkinatunnelma oli kokonaisuutena myönteinen. Uusien alusten tilaukset kasvoivat merkittävästi. Vuoden 2026 ensimmäisellä neljänneksellä raportoitiin yhteensä 549 alustilasta, kun vastaava luku vuonna 2025 oli 235, pois lukien kauden jälkeen raportoidut tilaukset.

Merenkulku- ja laivanrakennusalan agenda hallitsevista geopoliittisista jännitteistä huolimatta hiilineutraaliuskehitys on edelleen keskeinen rakenteellinen teema. Keskeisiä toimia ovat alusten uusiminen, energiankulutusta pienentävien teknologioiden jälkiasentaminen ja nopeuksien laskeminen. Wärtsilä jatkaa asiakkaidensa tukemista alan laajimmalla päästövähennysratkaisujen valikoimalla. Ratkaisut kattavat alusten koko elinkaaren, pienentävät päästöjä ja parantavat polttoainetehokkuutta sekä operatiivista suorituskykyä.

Wärtsilän tilauskertymä kasvoi vuoden 2026 ensimmäisellä neljänneksellä orgaanisesti 22 %, ja Energia-liiketoiminta

saavutti kaikkien aikojen korkeimman neljännesvuositaisen tilauskertymänsä. Laitetoimitusten tilauskertymä kasvoi sekä Energia- että Merenkulku-liiketoiminnoissa. Energian varastoinnin tilauskertymä oli alhainen johtuen Yhdysvaltojen tullikorotuksista, sääntelyn muutoksista ja muilla markkinoilla tiukentuneen kilpailun aiheuttamista vastatuulista. Alhainen tilauskertymä aiheuttaa Energian varastointi-liiketoiminnalle jatkossakin merkittäviä kannattavuuspaineita. Mikäli tilauskertymä ei parane lyhyellä aikavälillä merkittävästi, liiketoiminta alkaa tehdä tappiota vuoden jälkipuoliskolla. Keskitymme edelleen liiketoiminnan kilpailukyvyyn vahvistamiseen, ja olemme jo toteuttaneet toimenpiteitä kustannusrakenteen keventämiseksi.

Palveluiden tilauskertymä pysyi vakaana sopimusten hyvän kehityksen tukemana. Palveluiden tilauskertymä orgaanisesti kasvoi 9 %. Palveluiden rullaava 12 kuukauden tilauslaskutussuhde on edelleen yli 1.

Liikevaihto kasvoi orgaanisesti 8 % laitetoimitusten kasvun myötä. Laitteiden toimitusajat ovat pidentyneet, mikä vaikuttaa liikevaihdon tuloutuksen ajoittumiseen. Tämän seurauksena nykyisen tilauskannan liikevaihto jakautuu pidemmälle tulevaisuuteen.

Vertailukelpoinen liiketulos kasvoi 16 % 199 miljoonaan euroon, joka oli 12,8 % liikevaihdosta. Kasvu on seurausta kaikkien liiketoimintayksiköiden hyvästä kehityksestä. Liiketoiminnan rahavirta laski johtuen lähinnä nettokäyttöpääoman kasvamisesta neljänneksen vuosineljänneksen poikkeuksellisen alhaiselta tasolta, mikä kertoo projektitoiminnan lisääntymisestä. Odotamme nettokäyttöpääoman pysyvän negatiivisella tasolla tulevina vuosina ja jatkamme aktiivisia toimia nettokäyttöpääoman hallitsemiseksi, jotta se pysyy selvästi historiallisen pitkän aikavälin keskitason alapuolella.

Jatkoimme liiketoimintoportfoliomme selkeyttämistä tavoitteenamme entistä keskittyneempi ja kannattavampi toiminta. Kaikkien osana Portfolio-liiketoimintaa raportoitavien liiketoimintayksiköiden myynnistä on nyt tehty sopimukset. Tällä hetkellä Portfolio-liiketoiminnassa on jäljellä kaksi yksikköä: Gas Solutions -yksikön kaupan odotetaan toteutuvan vuoden 2026 toisella neljänneksellä ja Water & Waste -yksikön vuoden 2026 kolmannella neljänneksellä. Näiden kauppojen jälkeen Wärtsilä on myynyt kaikki Portfolio-liiketoiminnan yksiköt.

Neljänneksen aikana tiedotimme Vaasan Sustainable Technology Hubin (STH) teknisen tuotantokapasiteetin 35 prosentin laajennuksesta. Laajennuksen ansiosta pystymme kasvattamaan moottoritoimitusten volyymia ja tukemaan paremmin sekä asiakkaidemme tarpeita että liiketoiminnan jatkuvaa kasvua pitkällä aikavälillä. Uusi tuotantokapasiteetti on määrä ottaa käyttöön vuoden 2028 ensimmäisellä neljänneksellä.

Ennakoimme seuraavien 12 kuukauden kysyntäympäristön olevan vertailukautta parempi Energia- ja Energian varastointi-liiketoiminnoissa, kun taas Merenkulku-liiketoiminnan kysyntäympäristön ennakoimme pysyvän samankaltaisella tasolla. On syytä huomata, että Energian varastoinnin tilauskertymä oli heikko viimeisten 12 kuukauden vertailukaudella. Nykyiset merkittävät ulkoiset

epävarmuustekijät vaikeuttavat edelleen tulevaisuuden ennusteiden tekemistä.

Toteutamme strategiaamme määrätietoisesti ja johdonmukaisesti, ja teemme läheistä yhteistyötä asiakkaidemme kanssa hyödyntääksemme merenkulku- ja energiamarkkinoiden tulevia mahdollisuuksia kannattavalle kasvulle. Vahvistamalla ydinliiketoimintaamme rakennamme kestäväää perustaa pitkäaikaiselle menestykselle yhä epävarmemmassa globaalissa toimintaympäristössä.

Tilaukset, liikevaihto ja kannattavuus

MEUR	1-3/2026	1-3/2025	Muutos	2025
Tilauuskertymä	2 099	1 902	10 %	8 102
Tilauuskanta kauden lopussa	8 900	8 533	4 %	8 248
Liikevaihto	1 556	1 560	0 %	6 914
Vertailukelpoinen liiketulos	199	171	16 %	829
% liikevaihdosta	12,8	11,0		12,0
Liiketulos	194	165	18 %	833
% liikevaihdosta	12,5	10,6		12,1

Tilauuskertymän muutos

MEUR	1-3/2026
2025	1 902
Orgaaninen	22 %
Yrityshankinnat ja -myynnit	-6 %
Valuuttakurssien vaikutus	-5 %
2026	2 099

Liikevaihdon muutos

MEUR	1-3/2026
2025	1 560
Orgaaninen	8 %
Yrityshankinnat ja -myynnit	-6 %
Valuuttakurssien vaikutus	-3 %
2026	1 556

Kehitys tammi-maaliskuussa

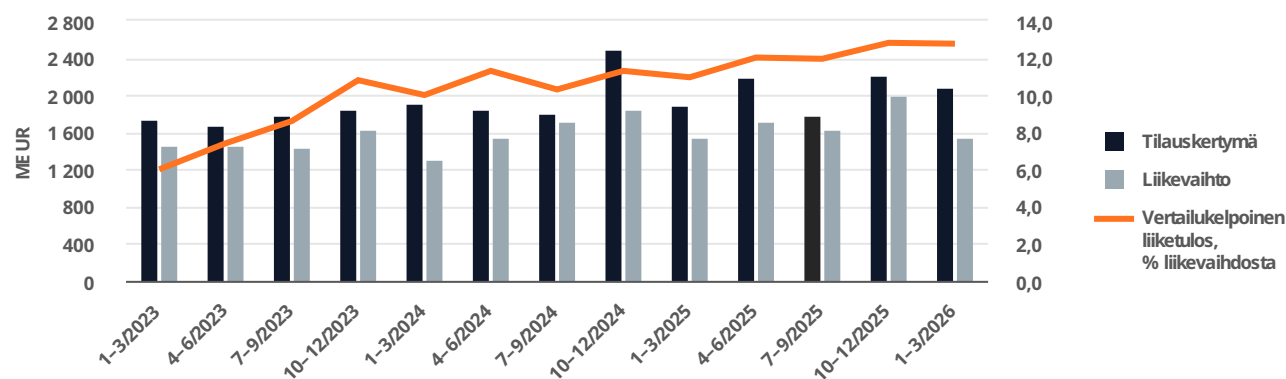
Tilauuskertymä kasvoi 10 %. Palveluiden tilauuskertymä pysyi vakaana sopimusten tukemana, kun taas transaktionaaliset tilaukset laskivat. Energia- ja Merenkulku-liiketoimintojen laitetoimitusten tilauuskertymä kasvoi, mutta Energian varastointi -liiketoiminnan laitetoimitusten tilauuskertymä laski. Energian varastointi -liiketoimintaan kohdistui edelleen vastatuulia johtuen Yhdysvaltojen tullikorotuksista, sääntelyn muutoksista ja muilla markkinoilla tiukentuneesta kilpailusta.

Katsauskauden lopun tilauuskanta kasvoi 4 % ja oli 8 900 miljoonaa euroa (8 533). Tilauuskantaa oikaistiin vuoden 2025 jälkipuoliskolla noin 900 miljoonalla eurolla Automation, Navigation and Control Systems (ANCS)- ja Marine Electrical Systems (MES) -liiketoimintayksikköjen myynnin vuoksi. Wärtsilän tämänhetkinen vuonna 2026 toimitettavaksi sovittu tilauuskanta on 4 230 miljoonaa euroa (4 172). Luku sisältää vuoden 2026 kuluessa myytävän Portfolio-liiketoiminnan toimituksia.

Liikevaihto pysyi vakaana. Palveluiden liikevaihto laski 9 %. Laitetoimitusten liikevaihto kasvoi 11 % Energia- ja Merenkulku-liiketoimintojen tukemana. Wärtsilän liikevaihdosta 59 % oli euromääräistä ja 23 % Yhdysvaltain dollareissa. Loppuosa liikevaihdosta jakautui usean valuutan kesken.

Vertailukelpoinen liiketulos oli 199 miljoonaa euroa (171) eli 12,8 % liikevaihdosta (11,0). Vertailukelpoista liiketulosta tuki Merenkulku-, Energia-, Energian varastointi- ja Portfolio-liiketoimintojen kasvu. **Liiketulos** oli 194 miljoonaa euroa (165) eli 12,5 % liikevaihdosta (10,6). Vertailukelpoisuuteen vaikuttavat erät olivat yhteensä -4 miljoonaa euroa (-5), ja ne liittyivät erilaisiin uudelleenjärjestelyihin. Rahoituserät olivat yhteensä -3 miljoonaa euroa (-2). Valuuttakurssiriskin tehokkaan suojauksen vuoksi valuuttakurssimuutoksilla ei ollut olennaista vaikutusta tulokseen. Nettokorot olivat 6 miljoonaa euroa (4). Tulos ennen veroja oli 192 miljoonaa euroa (164). Verot olivat 45 miljoonaa euroa, mikä vastaa 23,4 % (24,9) prosenttien efektiivistä verokantaa. Raportointikauden tulos oli 147 miljoonaa euroa (123). Laimentamaton osakekohtainen tulos oli 0,25 euroa (0,21). Sijoitetun pääoman tuotto (ROI) oli 30,2 % (26,4) ja oman pääoman tuotto (ROE) 27,2 % (24,1). Sitoutuneen pääoman tuotto (ROCE) oli 63,8 % (40,6) johtuen liiketuloksen kasvusta ja käyttöpääoman myönteisestä kehityksestä.

Kehitys vuosineljänneksittäin



Rahoitus, rahavirta ja investoinnit

MEUR	1-3/2026	1-3/2025	2025
Liiketoiminnan rahavirta	7	190	1 598
Nettokäyttöpääoma	-1 139	-770	-1 263
Korolliset nettovelat kauden lopussa	-1 567	-817	-2 006
Nettovelkaantumisaste	-0,65	-0,34	-0,70
Omavaraisuusaste, %	35,0	35,2	40,5
Oma pääoma / osake, EUR	4,05	4,07	4,89

Kehitys tammi-maaliskuussa

Liiketoiminnan rahavirta oli 7 miljoonaa euroa (190). Liiketoiminnan rahavirran lasku johtui lähinnä nettokäyttöpääoman kasvamisesta neljännes vuosineljänneksen poikkeuksellisen alhaiselta tasolta, mikä kertoo projektitoiminnan lisääntymisestä.

Nettokäyttöpääoma oli kauden lopussa -1 139 miljoonaa euroa (-1 263 vuoden 2025 lopussa). Saatujen ennakoiden määrä oli 1 424 miljoonaa euroa (1 347 vuoden 2025 lopussa).

Wärtsilä pyrkii jatkuvasti varmistamaan riittävän likviditeetin tehokkaalla kassanhallinnalla ja pitämällä käytettävissään riittävän määrän vahvistettuja ja vahvistamattomia luottolimiittejä. Jälleenrahoitusriskiä hallitaan tasapainoisella ja riittävän pitkällä lainasalkulla.

Rahavarjoja oli 2 115 miljoonaa euroa (2 590 vuoden 2025 lopussa). Lisäksi yhtiöllä oli 1 miljoonaa euroa myytävänä oleviin omaisuuseriin liittyviä rahavarjoja (0 vuoden 2025 lopussa). Vahvistettuja ja käyttämättömiä luottolimiittisopimusohjelmia oli 636 miljoonaa euroa (636 vuoden 2025 lopussa).

Wärtsilän **korolliset nettovelat** olivat kauden lopussa yhteensä -1 567 miljoonaa euroa (-2 006 vuoden 2025 lopussa). Lyhytaikaista velkaa, joka erääntyy seuraavan 12 kuukauden sisällä, oli yhteensä 98 miljoonaa euroa. Pitkäaikaista velkaa oli yhteensä 446 miljoonaa euroa. Lisäksi yhtiöllä oli 4 miljoonaa euroa myytävänä oleviin omaisuuseriin liittyvää korollista velkaa (4 vuoden 2025 lopussa).

Investoinnit

Aineettomiin ja aineellisiin hyödykkeisiin liittyvät **investoinnit** olivat yhteensä 51 miljoonaa euroa (34) tammi-maaliskuussa. Kauden poistot ja arvonalentumiset olivat yhteensä 41 miljoonaa euroa (41) sisältäen 11 miljoonaa euroa (12) käyttöoikeusomaisuuserien poistoja.

Vuonna 2026 aineettomiin ja aineellisiin hyödykkeisiin liittyvien investointien ennakoidaan olevan korkeammalla tasolla kuin poistot ja arvonalentumiset.

Liiketoimintaympäristö

Yleinen makrotaloudellinen ympäristö

Maailmantalouden sitkeys on koetuksella

Maailmantalous, joka vuonna 2025 osoittautui ennakoitua sitkeämmäksi ja vahvemmaksi, on nyt Lähi-idän konfliktin takia koetuksella. Ennen konfliktia maailmantalous kasvoi tasaisesti teknologiainvestointien sekä suotuisan rahoitusympäristön ja finanssipolitiikan tukemana. OECD:n maaliskuisessa talouskatsauksessa todettiin, ettei konfliktin kesto ole selvyttä, mutta pitkään korkeana pysyessään energian hinnat lisäävät merkittävästi yritysten ja kuluttajien kustannuksia ja jarruttavat talouskasvua. Tästä huolimatta OECD piti globaalin BKT-kasvuennusteensa vuodelle 2026 entisellään sillä varauksella, että energiamarkkinoille aiheutuva häiriö lievenee öljyn, kaasun ja lannoitteiden hintojen vähitellen laskiessa vuoden 2026 puolivälistä alkaen.

Merenkulkumarkkina

Hyvä tulokunto tuki markkinatunnelmaa

Merenkulkumarkkinoiden tilanne oli vuoden 2026 alussa hyvä: yritysten tulokset olivat useimmilla alussegmenteillä terveemmällä tasolla, joten markkinatunnelma oli kokonaisuutena myönteinen. Lähi-idän konfliktin alkaminen aiheutti merenkulku- ja energiamarkkinoilla mittavan häiriön, josta seurasi merkittävää investointeihin liittyvää epävarmuutta, nopea polttoainekustannusten nousu ja rahtivolyyymien menetyksiä, mutta myös laivaliikennettä tukevia tekijöitä, kuten liikenteen siirtymistä pidemmille reiteille, mikä kasvattaa aluskysyntää. Merenkulku- ja laivanrakennusalan agenda hallitsevista geopoliittisista jännitteistä huolimatta hiilineutraaliuskehitys on edelleen keskeinen teema toimialan pyrkiessä vähentämään päästöjään eri tavoin, esimerkiksi uusimalla aluksia, jälkiasentamalla energiankulutusta pienentäviä laitteita ja laskemalla nopeuksia.

Uusien alusten tilaukset kasvoivat ensimmäisellä neljänneksellä etupäässä myönteisen markkinatunnelman, vahvojen tulosten ja merenkulun osalta Yhdysvaltain kauppapolitiikan vähentyneen epävarmuuden tukemana. Yhä jatkuva Lähi-idän konflikti kuitenkin lisäsi nopeasti epävarmuutta uusien alusten markkinoilla toimialan arvioidessa konfliktin mahdollisia suorja ja epäsuoria seurauksia. Ensimmäisellä neljänneksellä etenkin uusien raakaöljytankkereiden kysyntä oli vahvaa, ja myös kontti-, risteily- ja LNG-säiliöaluksissa kysyntä pysyi terveellä tasolla. Tammi–maaliskuussa raportoitiin yhteensä 549 uutta alustilaukusta, kun vastaava luku vuonna 2025 oli 235, pois lukien kauden jälkeen raportoidut tilaukset. Uusia vaihtoehtoisten polttoaineiden käyttöön kykeneviä aluksia tilattiin yhteensä 100, ja niiden osuus kaikista alustilauksista oli 18% (36) ja osuus tilatusta aluskapasiteetista 26% (65). Vaihtoehtoisia polttoaineita käyttävien alusten tilaukset laskivat johtuen alustilaukusten jakaumamuutoksista.

Jo jonkin aikaa vahvana jatkunut uusien alusten kysyntä on nostanut telakoiden tilauskannat ja toimitusajat korkeimmalle tasolle sitten vuoden 2009. Uusien alusten hinnat laskivat telakkakapasiteetin kasvun ja runsaiden

alustoimitusten myötä keskimäärin noin 3% edellisvuodesta, mutta eri alussegmenttien kehityksessä oli vaihtelua.

Markkinatunnelma Wärtsilälle keskeisillä asiakassegmenteillä yhä hyvällä tasolla

Risteilyjen vahva kysyntä pitää **risteilyalussegmentin** markkinatunnelman edelleen myönteisenä. Risteilyvarustamot ovat lyöneet lukkoon suunnitelmiaan uusista alustilauksista 2030-luvun puoliväliin saakka pitkän aikavälin kasvutavoitteidensa tueksi, koska telakoiden tilauskirjoissa on niukasti vapaata tilaa. Risteilyvarustamot myös priorisoivat energiatehokkuutta täyttääkseen sääntelyvaatimukset ja säästääkseen kustannuksia, mikä kasvavien alusmäärien ohella lisäsi palveluiden kysyntää.

Lauttasegmentin markkinatunnelma pysyi paljolti myönteisenä huolimatta siitä, että uusien alusten tilausten kannalta heikko taloustilanne on hydyttännyt aluskannan uusimista ja että satamissa on niukasti latausinfrastruktuuria akkukäyttöisille aluksille. Palveluiden kysyntää tukivat vakaat aluskannan käyttöasteet sekä lauttaoperaattoreiden kiinnostus ylläpitää ja parantaa ikääntyvän kalustonsa tehokkuutta.

Offshore-segmentin yleistunnelma oli vuoden 2026 alussa varovaisen optimistinen, kun alusten kysynnän odotettiin vähitellen vilkastuvan aiempien investointien tukemana. Näkymä kasvavista projekti-investoinneista ja uustuotannosta joutui paineen alle Lähi-idän ja Persianlahden kriisin takia. Sekä mahdollisuuksiin että riskeihin liittyvä epävarmuus kasvoi maailmanmarkkinoilla. Merituulivoimasektorin tunnelmaan vaikuttivat jatkuvat kustannuspaineet ja sijoittajien luottamusta nakertava poliittisen tuen epävakaus. Tämä aiheutti projektien viivästymisiä ja vähensi kiinnostusta uusiin alustilauksiin. Kummankin offshore-alasegmentin palvelukysyntää tukivat yhä kaluston suhteellisen korkeat käyttöasteet.

LNG-alussegmentin lyhyen aikavälin markkinatunnelmaa kohotti Lähi-idän konfliktin aiheuttama kuljetusten kysyntäpiikki; pelättiin, että saatavuus myöhemmin romahtaa Qatarin LNG-tuotantoon kohdistuvien iskujen takia. Uusien alusten kysyntä kasvoi LNG-vientiterminalien suunnitelluista laajennuksista johtuvien, tulevia kuljetusvolyymeja ennakoivien tilausten tukemana. Palvelukysyntää tukivat alusten korkeampi käyttöaste sekä terveemmät kuljetushinnat, joiden syynä olivat aluskysynnän kausiluonteinen pirstyminen sekä Lähi-idän konfliktin aiheuttamat saatavuushuolet.

Konttialussegmentin markkinatunnelmaan vaikutti kielteisesti suunniteltu vähittäinen paluu Punaisenmeren reitille, mikä väistämättä johti linjaliikennetoimijoiden markkinaolosuhteiden helpottumiseen. Kun Punaisellaamerellä oli jonkin aikaa kokeeksi liikennöity, linjaliikennevarustamot kuitenkin palasivat Afrikan kiertävälle reitille Lähi-idän konfliktiin liittyvän varoitoimenpiteenä. Uusien alusten kysyntä on pysynyt tavanomaista korkeampana etenkin pienten ja keskikokoisten alusten osalta sekä varustamojen että tonniston tarjoajien toteuttaessa suunnitelmia kalustonsa korvausinvestoinneista. Matkarahtausmarkkinoiden helpottuminen konfliktin edellä ja suuri epävarmuus

aluskapasiteetin lähiajan kysynnästä heikensivät palvelukysyntää, mutta yleisesti ottaen palvelukysyntä pysyi terveellä tasolla, ja sitä tukivat alusten korkeat käyttöasteet.

Energiamarkkina

Kasvanut kysyntä vauhdittaa investointeja energiasiirtymään

Maailmanlaajuinen energiasiirtymä jatkuu edelleen huolimatta eräiden maiden vähemmän kunnianhimoisista ilmastotavoitteista. Useimmat tutkimuslaitokset, kuten IEA ja BloombergNEF, ovat pitäneet ennusteensa tuuli- ja aurinkovoiman maailmanlaajuisesta kehityksestä entisellään ja korostavat kasvun jatkuvan lyhyellä ja pitkällä aikavälillä ja asennetun kapasiteetin kasvavan vuosittain sadoilla gigawateilla. Taloudellinen kannattavuus suojaaa tuuli- ja aurinkovoimaa poliittisilta muutoksilta, ja useimmissa maissa päättäjät edelleen tukevat uusiutuvaa energiaa.

Energiaan liittyvässä viimeaikojen makrotalouskehityksessä korostui kaksi pääteemaa: kuorman kasvu ja kasvava epävarmuus. Teollisuuden, kuljetusten ja viilennyksen sähköistyminen ja datakeskusinvestoinnit kiihdyttävät tehokuormien kasvua, minkä vuoksi kaikenlaisten sähköntuotantolaitosten kysyntä on kova, mukaan lukien kaasuvoimalat. Tilanne on venyttänyt toimitusaikoja, mihin alan toimijat ovat reagoineet kasvattamalla tuotantokapasiteettia. Epävarma tulli- ja sääntelytilanne aiheuttaa haasteita kaikille toimijoille, koska se vaikuttaa energiateknologian toimitusketjuihin maailmanlaajuisesti. Myös geopolitiittinen tilanne, etenkin Lähi-idän sota, on kasvattanut epävarmuutta.

Yhdysvaltain ja Israelin iskut Iraniin, niitä seuranneet Iranin vastaiskut ja Hormuzin salmen lähes täydellinen sulkua ovat aiheuttaneet vakavan häiriön maailmanlaajuisille öljy- ja kaasuvirroille. Sodasta on seurannut energiashokki, joka on kasvattanut inflaatioennusteita ja nostanut öljyn hinnan yli 100 dollariin barreilta. Lähi-idän tilanne on yhä epävakaa, samoin öljyn ja kaasun hintaennusteet. Useat analyytikot odottavat polttoaineiden tarjontashokin kasvattavan entisestään painetta kansantalouksien sähköistämiseen, ja se voi myös kiihdyttää siirtymää uusiutuvaan energiaan.

Moottorivoimalaitoksissa laitteiden ja palveluiden kysyntä on pysynyt markkinoilla vahvana. Säättövoimasegmentin keskeisenä kysyntäajurina pysyi nopeasti etenevä siirtymä uusiutuvaan energiaan. Sekä McCoy Power Reports että Wärtsilän omat lähteet osoittavat markkinoiden kasvavan voimakkaasti: vuosi 2025 oli säättövoimalaitosten kokonaismarkkinoilla toinen peräkkäinen ennätysvuosi. Säättövoiman kysyntäajurien odotetaan kehittyvän edelleen myönteisesti. Esimerkiksi BloombergNEF ennakoii tuuli- ja aurinkoenergian kapasiteettia nostavien projektien kasvavan vuoteen 2035 saakka samalla kun työn alla on kasvua tukevia markkinuudistuksia ja vanhoja, joustamattomia hiili- ja kaasuvoimaloita poistetaan käytöstä. Perusvoimatuotannon segmentti on edelleen merkittävä voimalaitoskysynnän lähde. Polttomoottori on yhä tärkeä perusvoiman tuottaja erityisesti syrjäseuduilla ja kohteissa, joissa verkkovirran saatavuus on epävarmaa tai aikakriittistä.

Datakeskusmarkkina on merkittävässä muutoksessa. Korkean teknologian alojen nopea kasvu ja tekoäly kasvattavat energian kysyntää ennennäkemättömästi, mikä korostaa luotettavan, paikan päällä tapahtuvan energiantuotannon merkitystä. Datakeskusprojektien koot ja samalla Wärtsilän tilaukset ovat olleet kasvussa. Ulkoisten arvioiden mukaan Yhdysvaltojen datakeskusten sähkönkäyttökapasiteetti vuonna 2030 vaihtelee 41–130 gigawatin välillä.

Energian varastoinnin kysyntä liittyy läheisesti nopeana jatkuvaan vaihtelevan uusiutuvan energiantuotannon osuuden kasvuun energijärjestelmissä. BloombergNEF mukaan vuosittainen yleishyödyllisen mittakaavan akkupohjainen energian varastointimarkkina todennäköisesti ylitti 200 gigawattituntia vuonna 2025 ja ylittää 400 gigawattituntia ennen vuosikymmenen loppua. Yhdysvaltain markkinoilla on sääntelyyn liittyvää vastatuulta, vaikka useat kysyntätekkijät ovat yhä vahvoja ja datakeskukset ovat potentiaalinen uusi mahdollisuus. Globaali kilpailu on tiukentunut, kun esimerkiksi akkuvalmistajat ovat laajentaneet toimintaansa alaspäin toimitusketjussa, mikä aiheuttaa kannattavuuspaineita, ja akkuvarastojärjestelmät ovat yhä vahvemmin muuttuneet standardoituiksi hyödykkeiksi.

Litiumin hinnat ovat toipuneet merkittävästi ylitarjonnan taittuessa jopa mahdolliseen niukkuuteen. Morgan Stanleyn ennusteen mukaan markkinoilla muodostuu vuonna 2026 rakenteellinen litiumpula, jonka suuruudeksi ennakoitaan jopa 80 000 tonnia.

Kestävä kehitys

Kestävä kehitys on Wärtsilän strategian keskiössä

Wärtsilällä on laajan teknologiavalikoimansa ja erikoistuneiden palveluidensa ansiosta hyvät valmiudet auttaa asiakkaitaan hiilineutraaliuden tavoittelussa sekä varautumisessa sääntelyn tuomiin uusiin vaatimuksiin. Wärtsilän tutkimus- ja tuotekehitystoiminnot keskittyvät jatkossakin edistyksekkäiden ympäristöteknologioiden ja -ratkaisujen kehittämiseen. Wärtsilän tavoitteena on pystyä tarjoamaan vuoteen 2030 mennessä valmis tuotevalikoima hiilettömiä polttoaineita varten. Asiakkaiden hiilineutraaliustavoitteiden edistämisen lisäksi Wärtsilä tavoittelee hiilineutraaliutta myös omassa toiminnassaan vuoteen 2030 mennessä. Toimitusketjun päästöjen vähentämisen osalta Wärtsilä tavoittelee 25%:n vähennystä suorien toimittajiensa kasvihuonekaasupäästöissä vuoteen 2030 mennessä.

Turvallisuuden, monimuotoisuuden ja hyvinvoinnin edistäminen on myös yksi Wärtsilän pitkän aikavälin kestävyysteemoista. Turvallisuus on Wärtsilälle erittäin tärkeä asia. Yhtiö on sitoutunut tarjoamaan sekä omille että yhteistyökumppaneidensa työntekijöille turvallisen ja terveellisen työympäristön. Inklusiivisen, sitoutumista ja hyviä tuloksia ruokkivan työkuulttuurin rakentaminen on yksi Wärtsilän henkilöstöstrategian prioriteeteista. Wärtsilä on sitoutunut tukemaan YK:n Global Compact -aloitteen kymmentä ihmisoikeuksia, työvoimaa, ympäristöä ja korruption torjuntaa koskevaa peruseriaatetta.

Kestävän kehityksen tuloksia ja kohokohtia ensimmäisellä neljänneksellä

Wärtsilä jatkoi vuoden ensimmäisellä neljänneksellä kestävien polttoaineiden kehittämiskykykkyyksien rakentamista ja Set for 30 -ohjelman hiilineutraaliustavoitteiden edistämistä.

Bermeon testauslaitoksessa aloitettiin moottoritestit, joissa polttoaineena käytetään vetykäsiteltyä kasviöljyä (HVO). Testeillä on olennainen merkitys todennettaessa käytännön toimenpiteitä, joita perinteisten fossiilisten polttoaineiden korvaaminen biopohjaisilla vaihtoehdoilla edellyttää. Samalla biopohjaisilla polttoaineilla suoritettavat testit vähentävät osaltaan moottoritestauksesta aiheutuvia Wärtsilän scope 1 -päästöjä.

Ensimmäisen neljänneksen aikana jatkettiin päästövähennystoimenpiteiden toteuttamista, kuten Wärtsilän Set for 30 -ohjelma ja tavoite yhtiön oman toiminnan hiilineutraaliudesta vuoteen 2030 mennessä edellyttävät. Wärtsilän Suomen toimipaikkojen kaukolämmössä siirryttiin käyttämään uusiutuvaa energiaa, mukaan lukien yhtiön suurin tuotantoyksikkö, Vaasan Sustainable Technology Hub. Näiden toimenpiteiden ansiosta yli 90% koko Wärtsilä-konsernin käyttämästä kaukolämmöstä tuotetaan nyt uusiutuvalla energialla. Vaihto uusiutuvalla energialla tuotettuun kaukolämpöön on uusiutuvan sähkön käytön ohella merkittävää siksi, että se on olennainen hiilineutraaliustoimenpide, joka vähentää yhtiön scope 2 -päästöjä.

Wärtsilän 12 viime kuukauden aikana toimittamista moottoreista megawatteina mitattuna 71 % oli kykeneviä toimimaan vaihtoehtoisilla polttoaineilla Merenkulku-liiketoiminnassa, ja 88 % Energia-liiketoiminnan toimittamista moottoreista oli kaasu- tai monipolttoaineisia.

Vuonna 2023 käynnistetty Wärtsilän nelivuotinen työterveys- ja työturvallisuusohjelma Success Through Safety keskittyi neljään osa-alueeseen: omien työntekijöiden työturvallisuus, urakoitsijoiden työturvallisuus, tuoteturvallisuus ja työterveys.

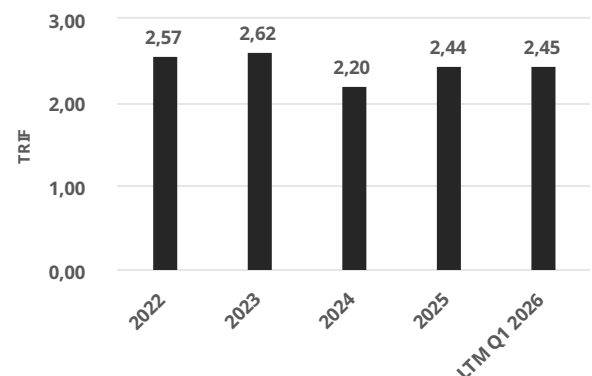
Wärtsilän työterveys- ja työturvallisuusohjelman toteuttamista jatkettiin. Ensimmäisellä neljänneksellä vuonna 2024 käyttöön otettua Safety and Wellbeing Pledge -sitoumusta päivitettiin asiakkailta ja sidosryhmiltä saadun palautteen perusteella heijastamaan oppeja ja parhaita käytäntöjä. Päivitykset sisälsivät muun muassa uusia vaatimuksia, joilla selkeytetään Wärtsilän korjaamoille toimitettavien laitteiden turvallista pakkaamista ja kuljetusta tapaturma- ja vaurioriskien minimoimiseksi. Lisäksi majoitusta koskevia vaatimuksia täsmennettiin. Sitoumus määrittää vähimmäisvaatimukset, joita edellyttämme asiakkailtamme Wärtsilän henkilöstön terveyden, turvallisuuden ja hyvinvoinnin varmistamiseksi näiden suorittaessa työtehtäviä asiakkaiden tiloissa, aluksilla tai kolmansien osapuolten toimipaikoissa. Wärtsilän Safety and Well-Being Pledge on saatavilla Wärtsilän verkkosivuilla.

Kokonaistapaturmataajuus oli samalla tasolla kuin koko vuoden 2025 tulos. Wärtsilä jatkaa turvallisuustoimenpiteiden toimeenpanoa turvallisen ja terveellisen työympäristön tarjoamiseksi.

Wärtsilän työturvallisuusindikaattorit

	1-3/2026	1-3/2025
Kokonaistapaturmataajuus (TRIF), omat työntekijät	2,41	2,37
Turvallisuuskierrosten lukumäärä	2 102	2 180
Etulinjan työntekijöiden osuus, jotka ovat raportoineet vähintään yhden läheltä piti -tilanteen tai vaarahavainnon viimeisen 12 kuukauden aikana	75,4 %	67,2 %

Kokonaistapaturmataajuus (TRIF)



Wärtsilän luokitukset alan keskiarvoa paremmat kaikissa olennaisissa ESG-indekseissä ja -listauksissa

Wärtsilän luokitukset olennaisimmissa kestävä kehityksen indekseissä ja listauksissa:

Luokitus	Asteikko	Wärtsilän tulos	Alan keskiarvo	Vuosi
CDP	D-A	Ilmasto B Vesi C	-	2025
Dow Jones*	0-100	62**	28	2025
Ecovadis	0-100 Pronssi-Platina	74 Hopea	-	2025
FTSE Russell	1-5	3,5	2,7	2025
MSCI	CCC-AAA	AAA	AA	2025
Sustainalytics	100-0	23***	32	2025

*Wärtsilä on listattu DJSI Europe -indeksissä **Persentiili alalla: parhaan 4 %:n joukossa ***ESG-riski luokitellaan asteikolla 0-100, jossa 0 on paras ja 100 huonoin tulos

Raportointisegmentti: Wärtsilä Merenkulku

Avainluvut

MEUR	1-3/2026	1-3/2025	Muutos	2025
Tilaukertymä	1 025	937	9 %	3 926
josta palvelut	619	593	4 %	2 242
josta laitteet	406	344	18 %	1 684
Tilaukanta kauden lopussa	3 951	3 489	13 %	3 725
Liikevaihto	820	827	-1 %	3 494
josta palvelut	509	531	-4 %	2 222
josta laitteet	311	296	5 %	1 272
Tilaus-laskutussuhde	1,25	1,13		1,12
Vertailukelpoinen liike-tulos	107	99	7 %	443
% liikevaihdosta	13,0	12,0		12,7
Liiketulos	104	95	9 %	449
% liikevaihdosta	12,7	11,5		12,9

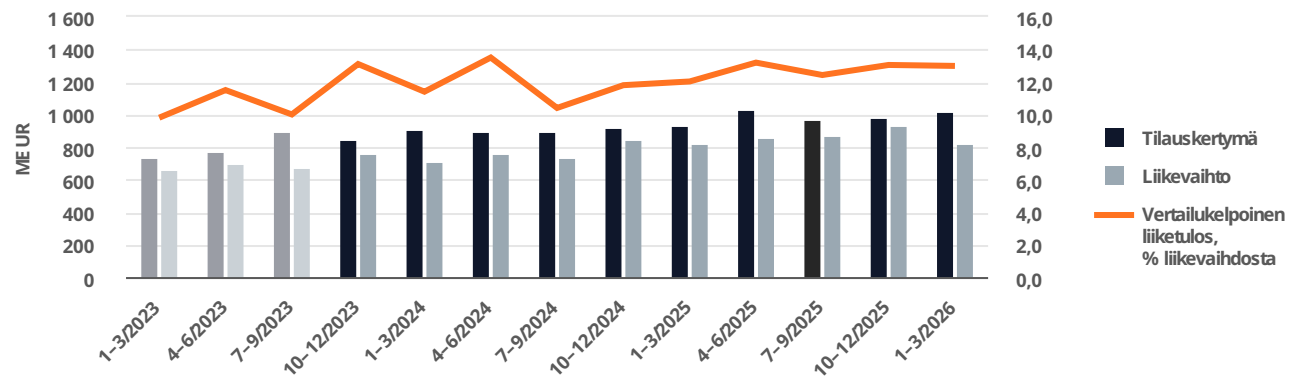
Tilaukertymän muutos

MEUR	1-3/2026
2025	937
Orgaaninen	13 %
Yrityshankinnat ja -myynnit	0 %
Valuuttakurssien vaikutus	-3 %
2026	1 025

Liikevaihdon muutos

MEUR	1-3/2026
2025	827
Orgaaninen	2 %
Yrityshankinnat ja -myynnit	0 %
Valuuttakurssien vaikutus	-3 %
2026	820

Kehitys vuosineljänneksittäin



Vuoden 2023 luvut oikaistu vastaamaan 1.1.2024 voimaan astunutta organisaatorakennetta, jossa Exhaust Treatment- ja Shaft Line Solutions -liiketoimintayksiköt siirrettiin Marine Systemsistä Marine Poweriin ja Marine Power muutti nimensä Marineksi.

Kehitys tammi-maaliskuussa

Tilaukertymä kasvoi 9 %. Palveluiden tilaukertymä kasvoi 4 % sopimusten tukemana. Palveluiden tilaukertymä kasvoi lähinnä kaasunkuljetusalussegmentissä ja laski voimakkaimmin kauppa-alussegmentissä. Laitetoimitusten tilaukertymä kasvoi 18 % pääasiassa risteilyalussegmentin tukemana.

Kauden lopun **tilauskanta** kasvoi 13 %. Laitteiden toimitusajat ovat pidentyneet telakoiden pidempien tilauskirjojen vuoksi, mikä vaikuttaa liikevaihdon tuloutuksen ajoittumiseen. Merenkulku tämänhetkisestä tilauskannasta on sovittu toimitettavaksi vuoden 2026 aikana 2 038 miljoonaa euroa (1 915).

Liikevaihto pysyi vakaana. Palveluiden liikevaihto laski 4 %, johtuen pääasiassa kauppa-alussegmentistä. Laitteiden liikevaihto kasvoi 5 % risteilyalus-, offshore- ja erikoisalussegmenttien toimitusten tukemana..

Vertailukelpoinen liiketulos oli 107 miljoonaa euroa (99) eli 13,0 % liikevaihdosta (12,0). Tulosta tuki parempi operatiivinen vipuvaikutus. Vertailukelpoista liiketulosta heikensivät alhaisemmat palveluvolyymit sekä päästövähennysteknologioiden kehityksen tukemiseksi kasvatetut T&K-kustannukset. Vertailukelpoinen liiketulosmarginaali parani huolimatta epäsuotuisammasta laitteiden ja palveluiden välisestä liikevaihtojakaumasta. Vertailukelpoisuuteen vaikuttavat erät olivat yhteensä -3 miljoonaa euroa (-4), ja ne liittyivät erilaisiin uudelleenjärjestelyihin.

Raportointisegmentti: Wärtsilä Energia

Raportointisegmentti Energy jaettiin 1.4.2025 alkaen kahdeksi itsenäiseksi raportointisegmentiksi: Energia-segmentti keskittyy voimalaitosliiketoimintaan ja siihen liittyvään elinkaari liiketoimintaan ja Energian varastointi -segmentti keskittyy akkuvarastointiliiketoimintaan ja siihen liittyvään elinkaari liiketoimintaan. Vertailukauden luvut on oikaistu uuden organisaattiorakenteen mukaisiksi.

Avainluvut

MEUR	1-3/2026	1-3/2025	Muutos	2025
Tilaukertymä	973	625	56 %	2 940
josta palvelut	329	327	0 %	1 311
josta laitteet	644	298	116 %	1 629
Tilaukanta kauden lopussa	3 584	2 454	46 %	3 009
Liikevaihto	465	415	12 %	2 048
josta palvelut	272	298	-9 %	1 188
josta laitteet	193	117	65 %	860
Tilauus-laskutussuhde	2,09	1,51		1,44
Vertailukelpoinen liikeulos	68	63	8 %	315
% liikevaihdosta	14,7	15,2		15,4
Liikeulos	68	63	8 %	315
% liikevaihdosta	14,7	15,2		15,4

Tilaukertymä, MW

	1-3/2026	1-3/2025	Muutos
MW	1 070	475	125 %

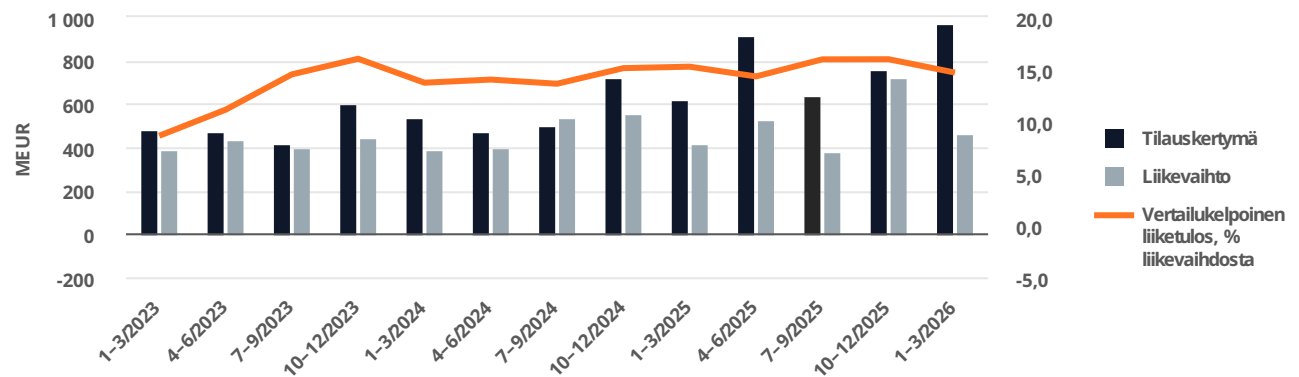
Tilaukertymän muutos

MEUR	1-3/2026
2025	625
Orgaaninen	66 %
Yrityshankinnat ja -myynnit	0 %
Valuuttakurssien vaikutus	-10 %
2026	973

Liikevaihdon muutos

MEUR	1-3/2026
2025	415
Orgaaninen	16 %
Yrityshankinnat ja -myynnit	0 %
Valuuttakurssien vaikutus	-5 %
2026	465

Kehitys vuosineljänneksittäin



Kehitys tammi-maaliskuussa

Tilaukset kasvoi 56 %. Palveluiden tilaukset pysyi vakaana. Palveluiden tilaukset kasvoi jälkiasennuksissa, päivityksissä ja palvelusopimuksissa mutta laski varaosissa ja kenttähuollossa. Laitetoimitusten tilaukset kasvoi 116 % Yhdysvalloissa jatkuneen vahvan kysynnän ja teollisuussegmentin korkeamman aktiviteetin tukemana.

Vuoden lopun **tilauskanta** kasvoi 46 %. Laitteiden toimitusajat ovat pidentyneet, mikä vaikuttaa liikevaihdon tuloutuksen ajoittumiseen. Energian tämänhetkisestä tilauskannasta on sovittu toimitettavaksi vuoden 2026 aikana 1 383 miljoonaa euroa (1 203).

Liikevaihto kasvoi 12 %. Palveluiden liikevaihto laski 9 % johtuen pääasiassa vähentyneestä varaosamyynnistä. Laitetoimitusten liikevaihto kasvoi 65 % toimitusten ajoittumisen tukemana. Suurin osa Energia-liiketoiminnan tilauskannan laitoimituksista on EEQ-toimituksia, joiden tuloutus tapahtuu, kun valmiit laitteet toimitetaan asiakkaalle.

Vertailukelpoinen liikeulos oli 68 miljoonaa euroa (63) eli 14,7 % liikevaihdosta (15,2). Vertailukelpoista liikeulosta tuki parempi operatiivinen vipuvaikutus. Vertailukelpoista liikeulosta heikensivät alhaisemmat palveluvolyymit sekä päästövähennysteknologioiden kehityksen tukemiseksi kasvatetut T&K-kustannukset. Vertailukelpoinen liikeulosmarginaali laski johtuen epäsuotuisammasta laitteiden ja palveluiden välisestä liikevaihtojakaumasta.

Raportointisegmentti: Wärtsilä Energian varastointi

Raportointisegmentti Energy jaettiin 1.4.2025 alkaen kahdeksi itsenäiseksi raportointisegmentiksi: Energia-segmentti keskittyy voimalaitosliiketoimintaan ja siihen liittyvään elinkaariliiketoimintaan ja Energian varastointi -segmentti keskittyy akkuvarastointiliiketoimintaan ja siihen liittyvään elinkaariliiketoimintaan. Vertailukauden luvut on oikaistu uuden organisaattiorakenteen mukaisiksi.

Avainluvut

MEUR	1-3/2026	1-3/2025	Muutos	2025
Tilaukertymä	14	31	-53 %	455
josta palvelut	14	1	2105 %	28
josta laitteet	0	30	-100 %	427
Tilaukanta kauden lopussa	621	904	-31 %	719
Liikevaihto	110	128	-14 %	694
josta palvelut	6	5	27 %	23
josta laitteet	104	123	-15 %	672
Tilaus-laskutussuhde	0,13	0,24		0,66
Vertailukelpoinen liikeytulos	5	-5	213 %	24
% liikevaihdosta	5,0	-3,8		3,4
Liiketytös	4	-5	190 %	23
% liikevaihdosta	4,0	-3,8		3,3

Tilaukertymä, MWh

	1-3/2026	1-3/2025	Muutos
MWh	0	139	-100 %

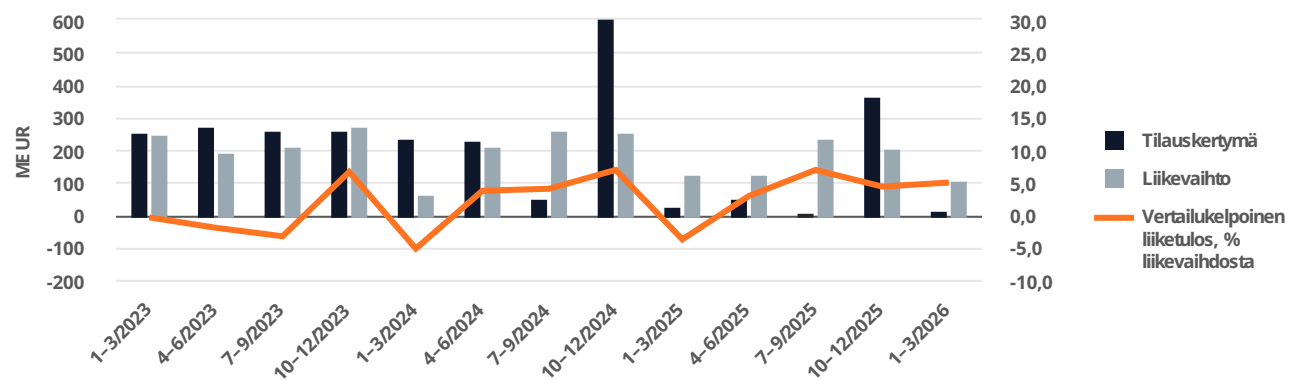
Tilaukertymän muutos

MEUR	1-3/2026
2025	31
Orgaaninen	-51 %
Yrityshankinnat ja -myynnit	0 %
Valuuttakurssien vaikutus	-1 %
2026	14

Liikevaihdon muutos

MEUR	1-3/2026
2025	128
Orgaaninen	-12 %
Yrityshankinnat ja -myynnit	0 %
Valuuttakurssien vaikutus	-2 %
2026	110

Kehitys vuosineljänneksittäin



Kehitys tammi-maaliskuussa

Tilaukset laski 53 %. Palveluiden tilaukset laski 14 (1). Energian varastointi ei saanut ensimmäisellä vuosineljänneksellä lainkaan laitetilauksia, joten laitetilauksien tilaukset laski 0 (30). Yhdysvaltojen markkinaan vaikuttavat heikentävästi tullikorotukset Kiinaa ja muita valtioita kohtaan, sekä erityisesti FEOC-sääntelyyn (Foreign Entity of Concern) liittyvät muutokset. Energian varastointi -liiketoiminnassa yksittäiset laitetilaukset voivat olla suuria, joten tilaukset voi vaihdella merkittävästi vuosineljänneksestä toiseen.

Vuoden lopun **tilauskanta** laski 31 %. Energian varastoinnin tämänhetkinen vuonna 2026 toimitettavaksi sovittu tilauskanta on 329 miljoonaa euroa (437).

Liikevaihto laski 14 %. Palveluiden liikevaihto kasvoi 27 % kasvavan asennetun laitekannan ja pitkien huoltosopimusten tukemana. Laitetoimitusten liikevaihto laski 15 % johtuen toimitusten välitappien ajoittumisesta sekä vuoden 2026 alun alhaisemmasta tilauskannasta.

Vertailukelpoinen liiketulos oli 5 miljoonaa euroa (-5) eli 5,0 % liikevaihdosta (-3,8). Tulokseen ja marginaaliin vaikuttivat suotuisasti vahva projektitoteutus ja vähentynyt henkilöstö. Liiketulosta heikensivät puolestaan alhaisemmat laitetilauksien volyymit.

Muut liiketoiminnot: Wärtsilä Portfolio -liiketoiminta

Wärtsilä Portfolio-liiketoiminta koostuu liiketoimintayksiköistä, joita johdetaan itsenäisesti. Tavoitteena on nopeuttaa yksiköiden tuloksentekokyvyn kasvua ja vapauttaa niiden koko potentiaali yritysmyyntien tai muiden strategisten vaihtoehtojen kautta. Tämän hetkiset Portfolio-liiketoiminnan liiketoimintayksiköt ovat Gas Solutions ja Water & Waste.

Myyntiaikataulu

Liiketoimintayksikkö	Yritysmyynti tiedotettu	Ostaja	Yritysmyyntin toteutuminen	Liikevaihto vuonna 2025
Automation, Navigation and Control Systems	13. joulukuuta 2024	Solix Group AB	1. heinäkuuta 2025	127 miljoonaa euroa (myyntiin asti)
Marine Electrical Systems	17. heinäkuuta 2025	Vinci Energies	31. lokakuuta 2025	92 miljoonaa euroa (myyntiin asti)
Gas Solutions	22. joulukuuta 2025	Mutares SE & Co. KGaA	Arvio Q2 2026 (viranomaishyväksynät huomioiden)	394 miljoonaa euroa
Water & Waste	5. helmikuuta 2025	Solix Group AB	Arvio Q3 2026 (viranomaishyväksynät huomioiden)	54 miljoonaa euroa

Avainluvut

MEUR	1-3/2026	1-3/2025	Muutos	2025
Tilaukertymä	88	309	-72 %	781
josta palvelut	19	71	-73 %	158
josta laitteet	69	238	-71 %	622
Tilaukanta kauden lopussa	743	1 686	-56 %	796
Liikevaihto	161	190	-16 %	677
josta palvelut	16	51	-68 %	142
josta laitteet	144	139	3 %	535
Tilaus-laskutusuhde	0,55	1,62		1,15
Vertailukelpoinen liiketulos	18	13	41 %	47
% liikevaihdosta	11,4	6,9		6,9
Liiketulos	18	12	48 %	46
% liikevaihdosta	11,2	6,4		6,8

*Oikaistu vastaamaan organisaatiomuutoksia

Kehitys tammi-maaliskuussa

Tilaukertymä laski 72 % Marine Electrical Systems (MES)- ja Automation, Navigation and Control Systems (ANCS) -liiketoimintayksiköiden myynnistä sekä Gas Solutions -liiketoimintayksikön heikommasta kehityksestä johtuen. Palveluiden tilaukertymä laski 73 % ja laitetoimitusten tilaukertymä laski 71 %.

Vuoden lopun **tilaukanta** laski 56 % johtuen ANCS- ja MES -liiketoimintayksiköiden myynnistä.

Liikevaihto laski 16 %. Gas Solutions -liiketoimintayksikön liikevaihto kehittyi suotuisasti, mutta liikevaihto laski ANCS- ja MES-liiketoimintayksiköiden myynnistä johtuen. Palveluiden liikevaihto laski 68 % ja laitetoimitusten liikevaihto kasvoi 3 %.

Vertailukelpoinen liiketulos oli 18 miljoonaa euroa (13) eli 11,4 % liikevaihdosta (6,9). Kasvu johtui Gas Solutions- ja Water & Waste -liiketoimintayksiköiden hyvästä kehityksestä. Vertailukelpoisuuteen vaikuttavat erät olivat yhteensä 0 miljoonaa euroa (-1).

Taloudelliset tavoitteet

Wärtsilän nykyiset taloudelliset tavoitteet julkistettiin maaliskuussa 2025.

Merenkulkua ja Energiaa yhdistetyt taloudelliset tavoitteet

- Vuosittainen orgaaninen kasvu 5 %
- Liikevoittomarginaali 14 %

Energian varastoitus, taloudelliset tavoitteet

- Matala kaksinumeroinen vuosittainen orgaaninen kasvu
- Liikevoittomarginaali 3–5 %

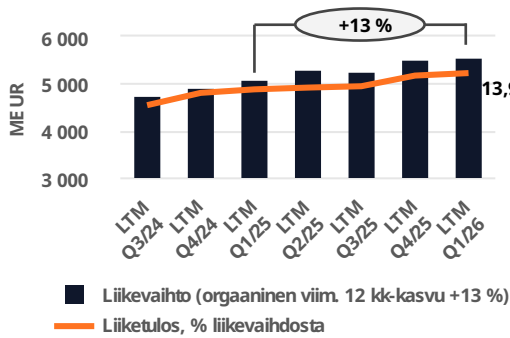
Konsernin taloudelliset tavoitteet

- Nettovelkaantumisaste alle 0,5
- Osingonjako vähintään 50 % tuloksesta

Viimeaikainen kehitys

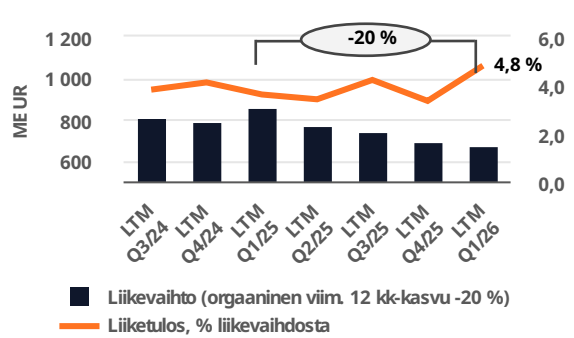
Merenkulkua ja Energiaa yhdistettynä

Liikevaihto ja liikevoittomarginaali (%), viimeiset 12 kk



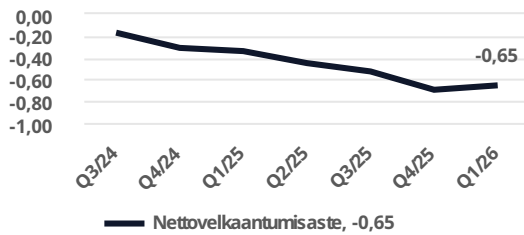
Energian varastoitus

Liikevaihto ja liikevoittomarginaali (%), viimeiset 12 kk



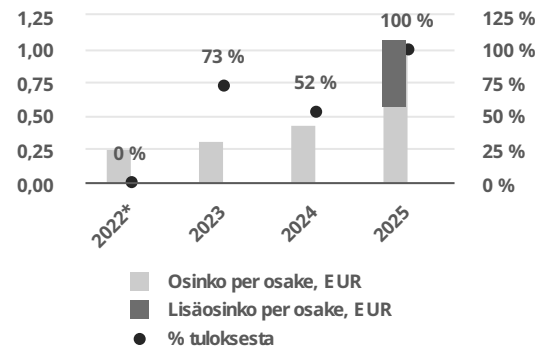
Konserni

Nettovelkaantumisaste



Konserni

Osingonjako



*Osinko vuonna 2022 maksettiin negatiivisesta osakekohtaisesta tuloksesta huolimatta.

Merenkulun ja Energian yhdistetyt avainluvut

MEUR	1-3/2026	1-3/2025	Muutos	2025
Tilaukertymä	1 997	1 562	28 %	6 866
josta palvelut	948	920	3 %	3 553
josta laitteet	1 050	642	63 %	3 313
Tilaukanta kauden lopussa	7 536	5 943	27 %	6 734
Liikevaihto	1 285	1 242	3 %	5 542
josta palvelut	781	829	-6 %	3 410
josta laitteet	504	413	22 %	2 132
Tilaus-laskutussuhde	1,55	1,26		1,24
Vertailukelpoinen liikeulos	175	163	7 %	758
% liikevaihdosta	13,6	13,1		13,7
Liiketulos	172	158	9 %	764
% liikevaihdosta	13,4	12,7		13,8

Tilaukertymän muutos

MEUR	1-3/2026
2025	1 562
Orgaaninen	34 %
Yrityshankinnat ja -myynnit	0 %
Valuuttakurssien vaikutus	-6 %
2026	1 997

Liikevaihdon muutos

MEUR	1-3/2026
2025	1 242
Orgaaninen	7 %
Yrityshankinnat ja -myynnit	0 %
Valuuttakurssien vaikutus	-3 %
2026	1 285

Riskit ja liiketoiminnan epävarmuustekijät

Yleinen makrotaloudellinen ympäristö

Pitkittyneet ja kiristyneet geopoliittiset jännitteet, joiden seurauksia ovat esimerkiksi konfliktin eskaloituminen ja sotatoimet Ukrainassa ja Lähi-idässä, ovat selkeästi kasvattaneet yhä syvempään globaaliin jakautumiseen liittyviä riskejä ja makrotalouden näkymien epävarmuutta. Protektionistisen kauppapolitiikan jatkuminen on lisäksi kärjistänyt epävarmuutta. Tämän seurauksena liiketoimintaan vaikuttavat globaalisti yhä jatkuvat inflaatiopaineet, kauppavirtojen ja -volyymien muutokset, tiukempi rahapolitiikka, Kiinan taloutta koskevat huolet, lisääntyvä protektionismi, voimassa olevat ja suunnitellut Venäjän ja useiden muiden maiden vastaiset pakotteet sekä nousevat jännitteet kansainvälisissä kauppasuhteissa. Yhdessä nämä tekijät lisäävät epävarmuutta, joka saattaa rajoittaa investointihalukkuutta ja maailmantalouden kasvua. Minkä tahansa edellä mainitun tekijän kärjistyminen voi entisestään lisätä Wärtsilän tarjoamien laitteiden ja palveluiden kysyntään liittyvää epävarmuutta. Lisäksi geopoliittisen ympäristön arvaamattomuus sekä mahdolliset lisäpakotteet tai saarrot muodostavat riskin yhtiön asiakassuhteille ja kansainväliselle liiketoiminnalle. Datan käyttö lisääntyy merenkulussa ja laivanrakennuksessa sekä energiamarkkinoilla nopeasti, mikä tarkoittaa, että kyberuhat voivat aiheuttaa liiketoiminnalle erilaisia taloudellisia tai operatiivisia haittoja tai mainehaittoja. Sääntely-ympäristön, rahoittajien politiikkojen tai markkinatunnelman muutoksilla voi olla kielteinen vaikutus Wärtsilän ja Wärtsilän asiakkaiden rahoituksen saatavuuteen ja hintaan. Tämän seurauksena Wärtsilän tuotteiden kysyntä voi heikentyä.

Merenkulkumarkkinat

Merenkulku- ja laivanrakennusalaan kohdistuu kasvavaa painetta löytää keinoja parantaa toiminnan energiatehokkuutta ja vähentää hiilipäästöjä, johtuen alueellisesta sääntelystä, kuten EU Fit for 55 -ilmastolakipaketista, ja IMO:n uudesta kasvihuonekaasustrategiasta, vihreästä rahoituksesta sekä loppuasiakkaiden omista kestävyystavoitteista. Samaan aikaan kauppavirroissa tapahtuu muutoksia kasvaneiden geopoliittisten jännitteiden ja keskeisillä merireiteillä esiintyvien häiriöiden seurauksena. Paineet hiilidioksidipäästöjen vähentämiseen ja pidentyvät kuljetusmatkat voivat yhdessä lisätä varustamoiden ja laivaoperaattoreiden kustannuksia, joita ei pystytä täysimääräisesti siirtämään loppuasiakkaille.

Voimistuneilla geopoliittisilla jännitteillä, kuten laivanrakennuksen elvyttämiseen ja huoltovarmuuden takaamiseen liittyvien kansallisten intressien kasvulla, keskeisillä merireiteillä esiintyvillä häiriöillä ja maailmankaupalle esteitä luovalla protektionistisella kauppapolitiikalla, voi olla epävarmuutta kasvattava ja maailmantalouden aktiviteetille ja kasvulle kielteinen vaikutus. Seurauksena voi olla aluskapasiteetin kysynnän lasku, muutoksia maailman laivanrakennustoiminnassa ja kauppamerenkulun reiteissä sekä kasvavia inflaatiopaineita.

Telakkakapasiteetin rajallisuus, kestävien tulevaisuuden teknologioiden ja polttoaineiden kehitykseen ja käyttöönottoon liittyvät epävarmuustekijät sekä tarve ajoittaa investoinnit optimaalisesti taloudellisen kannattavuuden ja päästömääräysten noudattamisen suhteen voivat vaikuttaa varustamoiden ja laivayhtiöiden investointihalukkuuteen. Tämä koskee sekä uusien alusten rakentamista että nykyistä aluskantaa koskevia päätöksiä. Vaarana on, että merenkulussa ei saavuteta tavoiteltuja päästövähennyksiä. Hiilineutraaliuteen liittyvän sääntelyn ja taloudellisten kannustimien epäselvyys kansainvälisellä tasolla saattaa johtaa alueellisen sääntelyn lisääntymiseen, mikä voi kasvattaa merenkulun monimutkaisuutta ja kustannuksia.

Kestävien tulevaisuuden polttoaineiden riittävä maailmanlaajuinen saatavuus tulee olemaan tärkeää merenkulkualan hiilineutraaliustavoitteiden saavuttamiseksi. Jos kestävien polttoaineiden käyttöönoton tukena ei ole riittävä tarjontaa ja selkeitä kannustimia, varustamot ja laivaoperaattorit saattavat lykätä investointeja näiden polttoaineiden käyttöön kykeneviin teknologioihin. Tämä puolestaan voi hidastaa näiden polttoaineiden tuotannon kasvua ja viime kädessä merenkulun hiilineutraaliuden saavuttamista. Varustamoiden ja laivaoperaattoreiden sekä myös telakoiden mahdollisia kannattavuusriskejä ovat ihmisten matkustushalukkuuden ja -mahdollisuuksien heikentyminen, pitkäkestoisen korkean inflaation heikentämä tavaroiden ja palveluiden kysyntä, lisääntyvät globaalin kaupan esteet tai taantuma sekä polttoaine-, käyttö- ja rahoituskustannusten nousu. Pahasti velkaantuneet varustamot, operaattorit tai telakat eivät välttämättä kestä mahdollista riskiä, joka voi aiheutua kysynnän odotettua hitaammasta kasvusta, rahoituskustannusten kasvusta tai luottoluokituksen laskusta.

Raakaöljyn pitkän aikavälin kysyntäkehitykseen liittyvä epävarmuus, öljyn hintavaihtelut sekä paine kehittää toimintaa kohti hiilineutraaliutta pakottavat isot öljy-yhtiöt arvioimaan uudelleen sekä etsintäinvestointejaan että operatiivisia kustannuksiaan. Tämä voi heikentää offshore-porausyksiköiden ja -tukialusten sekä niihin liittyvien säiliöalusten tulevaa kysyntää sekä investointeja uuteen kalustoon sen jäännösarvoon liittyvien huolien vuoksi.

Energiamarkkinat

Energiamarkkinoita luonnehtii vahvasti siirtymä uusiutuviin energialähteisiin, esimerkiksi tuuli- ja aurinkovoimaan. Tämän muutoksen nopeus on tärkein akkuvarastointi- ja säätövoimateknologioiden kasvua tukeva tekijä. Uudet tekniset innovaatiot sekä polttoaineiden ja raaka-aineiden hinnat ja saatavuus vaikuttavat Wärtsilän liiketoimintaan. Kaasun hinnan korkea taso ja vaihtelu vaikuttavat suoraan tuotevalikoimamme kilpailukykyyn muihin teknologioihin verrattuna, etenkin perusvoimatuotannossa. Samaan tapaan energia- ja sähkömarkkinoihin liittyvät poliittiset päätökset vaikuttavat suoraan ja välillisesti tulevaisuuden energiakapasiteettiin ja tuotantomuotojen jakaumaan. Esimerkiksi energia- ja ilmastosääntely voi nopeuttaa tai

hidastaa energiasiirtymää. Viime vuodet ovat korostaneet geopolittisten jännitteiden vaikutusta energiamarkkinapolitiikkaan ja investointipäätöksiin. Tiettyjen maiden toimitusketjujen keskittyminen ja kireä kilpailutilanne aiheuttavat suoria riskejä Energia- ja Energian varastointi -liiketoiminnoille. Energiahyödykkeet ja energian toimitusketjut ovat olleet kauppapolitiikan keskiössä viime aikoina, mistä aiheutuu riskejä kaikille energiateknologioille. Vaikka Yhdysvaltain kauppapolitiikkaan liittyvien mahdollisten tuontitullien suuruuteen ja laajuuteen liittyy edelleen epävarmuutta, niillä voi olla vaikutuksia Wärtsilän Energia- ja Energian varastointi -liiketoimintoihin erityisesti Yhdysvalloissa. Energian varastointi -liiketoimintaan kohdistuu vastatuulia Yhdysvaltain markkinoilla, mikä on tiukentanut kilpailua muilla markkinoilla. Tällä voi olla negatiivisia vaikutuksia kasvulle ja kannattavuudelle. Kilpailu energiateknologioiden välillä ja sisällä aiheuttaa hintapaineita. Mihin tahansa edellä mainittuun tekijään liittyvällä epävarmuudella on taipumus viivästyttää investointipäätöksiä. Yleinen turvallisuuskysymyksiin liittyvä uutisointi voi vaikuttaa asiakkaiden käsitykseen tuoteturvallisuudesta, millä voi mahdollisesti olla kielteinen vaikutus Wärtsilän liiketoimintaan.

Oikeusjutut

Konserni on vastaajana eräissä oikeusjutuissa, jotka liittyvät sen normaaliin liiketoimintaan. Oikeusjutut koskevat muun muassa sopimus- ja muita vastuita, työsuhdeasioita, omaisuusvahinkoja sekä sääntelyasioita. Konserni saa ajoittain erisuuruisia ja vaihtelevassa määrin perusteltuja korvausvaatimuksia. Eräs saaduista vaatimuksista on erityisen suuri. Konsernin periaatteisiin kuuluu varausten tekeminen vaatimusten sekä oikeudenkäyntien ja välimiesmenettelyjen varalta silloin, kun epäsuotuisa lopputulos on todennäköinen ja kulujen suuruus voidaan kohtuullisella varmuudella arvioida.

Vuosikertomus sisältää perusteellisemman kuvauksen Wärtsilän riskeistä ja riskienhallinnasta.

Muut tiedot

Varsinaisen yhtiökokouksen päätökset

Wärtsilän varsinainen yhtiökokous pidettiin 12.3.2026 Helsingin Messukeskuksessa. Yhtiökokous vahvisti vuoden 2025 tilinpäätöksen, käsitteli toimielinten palkitsemisraportin 2025 sekä myönsi hallituksen jäsenille ja yhtiön toimitusjohtajalle vastuuvapauden tilivuodelta 2025.

Lue lisää varsinaisen yhtiökokouksen tekemistä päätöksistä Wärtsilän [verkkosivuilla](#).

Osingonjako

Yhtiökokous vahvisti hallituksen ehdotuksen, että vuodelta 2025 maksetaan perusosinkoa 0,54 euroa/osake sekä lisäosinkoa 0,52 euroa/osake, yhteensä 1,06 euroa/osake. Osinko maksetaan kahdessa erässä. Ensimmäinen erä, jossa perusosinkoa oli 0,27 euroa/osake ja lisäosinkoa 0,52 euroa/osake, yhteensä 0,79 euroa/osake, maksettiin osakkeenomistajille 23.3.2026. Osingon toinen erä 0,27 euroa/osake maksetaan 23.9.2026.

Osakkeet

Wärtsilän osakkeita vaihdettiin Nasdaq Helsingissä tammi-maaliskuussa 60 088 482 kappaletta. Vaihdetun osakkeiden arvo oli 2 026 miljoonaa euroa. Wärtsilän osakkeilla käydään kauppaa myös vaihtoehtoisilla kaupankäyntipaikoilla, kuten Turquoise, BATS Chi-X:ssä ja CBOE DXE:ssä. Näillä kaupankäyntipaikoilla osaketta vaihdettiin yhteensä 30 812 405 kappaletta.

Wärtsilän ulkona olevien osakkeiden lukumäärä 31.3.2026 oli 589 546 248 ja omien osakkeiden lukumäärä oli 2 177 142.

Wärtsilän osavuositarkastus tammi-maaliskuu 2026

Tämä osavuositarkastus on laadittu IAS®-standardin 34 (Osavuositarkastukset) mukaisesti noudattaen samoja laadintaperiaatteita ja laskentamenetelmiä kuin vuoden 2025 tilinpäätöksessä lukuun ottamatta alla mainittuja uusia ja muutettuja IFRS®-tilinpäätösstandardeja. Kaikki luvut on

pyöristetty, joten yksittäisten lukujen summa voi poiketa esitetystä summasta.

Tätä osavuositarkastusta ei ole tilintarkastettu.

Arvioiden käyttö

Tilinpäätöksen laatiminen IFRS-tilinpäätösstandardien mukaan edellyttää yrityksen johdolta harkintaan perustuvia ratkaisuja sekä arvioita ja oletuksia, jotka vaikuttavat taseen varoihin ja velkoihin sekä muihin tietoihin, kuten ehdollisten varojen ja velkojen raportointiin sekä tuottojen ja kulujen määriin. Vaikka nämä jatkuvan arvioinnin alla olevat harkintaan perustuvat ratkaisut ja arviot pohjautuvat johdon kokemukseen menneestä sekä parhaaseen näkemykseen nykyhetken tapahtumista ja tulevasta, lopputulemat saattavat erota arvioista.

Olennaisimpia Wärtsilän johdon harkintaan perustuvia arvioita ja oletuksia edellyttäviä eriä ovat esimerkiksi

myyntituottojen tuloutus erityisesti pitkäaikaisten hankkeiden ja sopimusten osalta, arvonalentumistestaus, myyntisaamisten, sopimukseen perustuvien varojen sekä vaihto-omaisuuden arvostaminen, vuokrasopimusten vuokra-aikojen määrittely, eläke-etuusvelvoitteet, takuuvarausten arvostaminen ja oikeudenkäynteihin liittyvien varausten kirjaaminen sekä epävarmat veropositiot. Lisäksi liiketoimintojen yhdistämisten kirjanpitokäsittely ja myytävänä olevien omaisuuserien arvostaminen edellyttää harkintaa.

Omat osakkeet ja omana pääomana maksettavat osakeperusteiset maksut

Vuoden 2026 alussa yhtiön hallussa oli yhteensä 3 286 430 omaa osaketta. Hankitut osakkeet käytetään Wärtsilä Oyj Abp:n osakepohjaisten kannustinjärjestelmien mukaisiin maksuihin. Vuoden aikana käytettiin 1 109 288 omaa osaketta osakeperusteisten maksujen maksamiseen, joten raportointikauden lopussa niitä oli 2 177 142.

Wärtsilällä on pitkäaikaisia palkitsemisjärjestelmiä, jotka voidaan suorittaa osakkeina. Nämä mahdollisesti liikkeeseen

laskettavat osakkeet ja osakkeet, joihin ei ole vielä syntynyt oikeutta, lasketaan liikkeeseen, kun tietyt ennalta määritellyt ehdot palkitsemisjärjestelmässä täyttyvät palkitsemisjärjestelmän ehdoissa asetetun aikaikkunan puitteissa. Jos suoritus tapahtuisi raportointipäivänä, siitä seuraisi 1 545 244 osakkeen liikkeeseenlasku. Näitä osakkeita pidetään potentiaalisina kantaosakkeina, joilla on laimentava vaikutus EPS:iin.

Ulkona olevien osakkeiden lukumäärä 1.1.2026	588 436 960
Osakkeina suoritettavat osakeperusteiset maksut	1 109 288
Ulkona olevien osakkeiden lukumäärä 31.3.2026	589 546 248
Ulkona olevien osakkeiden lukumäärän painotettu keskiarvo kauden aikana	588 498 587
Laimentavien potentiaalisten kantaosakkeiden lukumäärän painotettu keskiarvo kauden aikana	
Ehdollisesti liikkeeseen laskettavat osakkeet	1 035 208
Osakkeet, joihin ei ole vielä syntynyt oikeutta	510 036
Laimennetun EPS:in laskennassa käytettävä ulkona olevien osakkeiden lukumäärän painotettu keskiarvo kauden aikana	590 043 831

Uudet ja muutetut tilinpäätösstandardit

Konserni otti vuonna 2026 käyttöön seuraavat International Accounting Standards Boardin (IASB) julkaisemat uudet tai muutetut tilinpäätösstandardit:

Muutokset IFRS 9:ään Rahoitusinstrumentit ja IFRS 7:ään Rahoitusinstrumentit: tilinpäätöksessä esitettävät tiedot selventävät, että rahoitusvarat tai -velat kirjataan tai poiskirjataan selvittämissäpäivänä ja mahdollistavat tietyn edellytyksin sähköisellä maksujärjestelmällä maksettujen

rahoitusvelkojen poiskirjaamisen aikaisemmin. Muutokset selventävät myös tiettyjen rahoitusvarojen rahavirtaominaisuuksien arvioimista, esimerkiksi ESG:hen liittyvien, sekä vaikuttavat tilinpäätöksessä esitettäviin tietoihin. Muutoksilla ei ole merkittävää vaikutusta konsernitilinpäätökseen.

Muilla jo voimassa olevilla uusilla tai muutetuilla tilinpäätösstandardeilla ei ole merkittävää vaikutusta konsernitilinpäätökseen tai muihin esitettäviin tietoihin.

Vuonna 2027 tai myöhemmin, konserni ottaa käyttöön seuraavat IASB:n julkaisemat uudet tai muutetut tilinpäätösstandardit:

Uusi tilinpäätösstandardi IFRS 18 (Presentation and Disclosure in Financial Statements, sovellettava 1.1.2027 tai sen jälkeen alkavilla tilikausilla) parantaa taloudellisen raportoinnin laatua edellyttämällä määriteltyjä välisummia tuloslaskelmaan ja johdon tunnuslukujen esittämistä sekä lisäämällä uusia periaatteita tiedon yhdistelyyn ja erittelyyn. Standardi edellyttää, että kaikki tuotot ja kulut luokitellaan tuloslaskelmassa viiteen ryhmään: liiketoiminnan, sijoitusten, rahoituksen, tuloverojen ja lopetettujen toimintojen ryhmiin. Lisäksi liikevoiton välisummaa on käytettävä rahavirtalaskelman lähtökohtana. Standardi muuttaa tilinpäätöksessä esitettävien tietojen esittämistapaa sekä lisää tilinpäätöksessä esitettävien tietojen määrää, eikä sillä ole vaikutusta kirjaamiseen tai arvostamiseen.

Konserni arvioi parhaillaan IFRS 18 -standardin vaikutusta, sillä standardin oletetaan vaikuttavan olennaisesti tuloslaskelman esitystapaan. Tärkeimmät tunnistetut muutosalueet ovat seuraavat:

- Yhteisyritysten ja osakkuusyritysten voitto-osuus luokitellaan sijoitusten ryhmään liiketoiminnan ryhmän sijasta.
- Rahavaroihin liittyvät kurssierot, tuotot ja kulut esitetään sijoitusten ryhmässä rahoituksen ryhmän sijasta.
- Sisäisistä lainoista sekä konsernitilijärjestelyistä johtuvat valuuttakurssierot esitetään tällä hetkellä rahoituksen ryhmässä. Konserni arvioi parhaillaan IFRS 18 -standardin mukaista esitystapaa.
- Ulkoisista johdannaisista aiheutuvat valuuttakurssierot tullaan esittämään liiketoiminnan ryhmässä. Tällä hetkellä johdannaisten rahoitukseen liittyvä osuus esitetään rahoituserissä ja loput liikevoitossa.

Arviointi saattaa edellyttää harkintaa tiettyjen saldojen yhdistelyissä ja erittelyissä sekä lisätietojen antamista johdon tunnuslukujen esittämisestä.

Muilla uusilla tai muutetuilla tilinpäätösstandardeilla, jotka eivät ole vielä voimassa, ei odoteta olevan merkittävää vaikutusta konsernitilinpäätökseen tai muihin esitettäviin tietoihin.

Lyhennetty tuloslaskelma

MEUR	1-3/2026	1-3/2025	2025
Liikevaihto	1 556	1 560	6 914
Liiketoiminnan muut tuotot	13	17	118
Kulut	-1 348	-1 369	-5 990
Tuotot nettopositioiden suojista	9	-5	-14
Poistot ja arvonalentumiset	-41	-41	-211
Osuus osakkuus- ja yhteisyritysten tuloksista	7	5	17
Liiketulos	194	165	833
Rahoitustuotot ja -kulut	-3	-2	-5
Tulos ennen veroja	192	164	828
Tuloverot	-45	-41	-198
Raportointikauden tulos	147	123	630
Jakautuminen:			
emoyhtiön osakkeenomistajat	146	122	626
määräysvallattomat omistajat	1	1	4
	147	123	630
Emoyhtiön osakkeenomistajille kuuluva osakekohtainen tulos:			
Tulos/osake (EPS), laimentamaton ja laimennettu, euroa	0,25	0,21	1,06

Lyhennetty laaja tuloslaskelma

MEUR	1-3/2026	1-3/2025	2025
Raportointikauden tulos	147	123	630
Muut laajan tuloksen erät verojen jälkeen:			
Erät, joita ei siirretä tulosvaikutteisesti			
Etuuspohjaisen nettovelan uudelleenmäärittelymisestä johtuvat erät			11
Verot eristä, joita ei siirretä tulosvaikutteisiksi			-2
Erät, joita ei siirretä tulosvaikutteisiksi, yhteensä			9
Erät, jotka saatetaan myöhemmin siirtää tulosvaikutteisiksi			
Muuntoerot			
emoyhtiön osakkeenomistajille kuuluva osuus	31	-22	-91
siirretty tuloslaskelmaan			2
määräysvallattomien omistajien osuus			-1
Osakkuus- ja yhteisyritysten osuus laajasta tuloksesta	2	-1	-3
Rahavirran suojaukset	-31	41	85
Verot eristä, jotka saatetaan myöhemmin siirtää tulosvaikutteisiksi	6	-8	-14
Erät, jotka saatetaan myöhemmin siirtää tulosvaikutteisiksi, yhteensä	8	9	-22
Raportointikauden muut laajan tuloksen erät verojen jälkeen	9	9	-14
Raportointikauden laaja tulos yhteensä	156	132	616
Laajan tuloksen jakautuminen:			
emoyhtiön osakkeenomistajat	155	132	614
määräysvallattomat omistajat	1		3
	156	132	616

Lyhennetty tase

MEUR	31.3.2026	31.3.2025	31.12.2025
Pitkäaikaiset varat			
Aineettomat hyödykkeet	1 637	1 738	1 627
Aineelliset hyödykkeet	362	304	338
Käyttöoikeusomaisuuserät	215	238	220
Osuudet osakkuus- ja yhteisyrityksissä	54	45	45
Muut sijoitukset	13	17	13
Laskennalliset verosaamiset	123	146	121
Muut saamiset	50	42	48
Pitkäaikaiset varat yhteensä	2 453	2 530	2 412
Lyhytaikaiset varat			
Vaihto-omaisuus	1 563	1 622	1 440
Muut saamiset	1 931	1 943	1 793
Rahavarat	2 115	1 550	2 590
Lyhytaikaiset varat yhteensä	5 609	5 115	5 823
Myytävänä olevat omaisuuserät	191	188	205
Varat yhteensä	8 253	7 833	8 439
Oma pääoma			
Osakepääoma	336	336	336
Muu oma pääoma	2 052	2 062	2 541
Emoyhtiön omistajille kuuluva oma pääoma	2 388	2 398	2 877
Määräysvallattomien omistajien osuus	7	6	6
Oma pääoma yhteensä	2 394	2 404	2 884
Pitkäaikaiset velat			
Vuokrasopimusvelat	183	201	188
Muut korolliset velat	264	278	315
Laskennalliset verovelat	21	40	28
Muut velat	455	401	419
Pitkäaikaiset velat yhteensä	922	920	950
Lyhytaikaiset velat			
Vuokrasopimusvelat	41	43	41
Muut korolliset velat	58	200	38
Muut velat	4 456	4 124	4 124
Lyhytaikaiset velat yhteensä	4 554	4 367	4 202
Velat yhteensä	5 477	5 287	5 152
Myytävänä oleviin omaisuuseriin liittyvät velat	382	142	403
Oma pääoma ja velat yhteensä	8 253	7 833	8 439

Laskennallisiin verosaamisiin ja verovelkoihin liittyvät vertailukauden luvut on oikaistu vastaamaan yhtiön tarkennettua tulkintaa IAS 12 -standardin vaatimuksista.

Lyhennetty rahavirtalaskelma

MEUR	1-3/2026	1-3/2025	2025
Liiketoiminnan rahavirta:			
Raportointikauden tulos	147	123	630
Oikaisut:			
poistot ja arvonalentumiset	41	41	211
rahoitustuotot ja -kulut	3	2	5
aineettomien ja aineellisten hyödykkeiden myyntivoitot ja -tappiot ja muut oikaisut			-48
osuus osakkuus- ja yhteisyritysten tuloksista	-7	-5	-17
tuloverot	45	41	198
muut oikaisut, joilla ei ole rahavirtavaikutusta	-20		11
Liiketoiminnan rahavirta ennen käyttö pääoman muutosta	209	202	991
Käyttö pääoman muutos	-154	30	763
Liiketoiminnan rahavirta ennen rahoituseriä ja veroja	55	232	1 754
Rahoituserät ja verot	-48	-42	-156
Liiketoiminnan rahavirta	7	190	1 598
Investointien rahavirta:			
Nettoinvestoinnit aineellisiin ja aineettomiin hyödykkeisiin	-51	-33	-146
Tytär- ja osakkuusyhtiöosakkeiden ja muiden sijoitusten myynnit			94
Rahavirta muista investoinneista			1
Investointien rahavirta	-51	-33	-51
Rahoituksen rahavirta:			
Omien osakkeiden takaisinosto			-16
Pitkäaikaisten lainojen nostot			61
Pitkäaikaisten lainojen takaisinmaksut ja muut muutokset	-35	-43	-274
Lyhytaikaisten lainojen muutos ja muut muutokset	-1	-1	-2
Maksetut osingot	-397	-111	-263
Rahoituksen rahavirta	-433	-155	-494
Rahavarojen muutos, lisäys (+) / vähennys (-)	-477	3	1 053
Rahavarat raportointikauden alussa*	2 590	1 557	1 557
Valuuttakurssien muutosten vaikutus	3	-7	-20
Rahavarat raportointikauden lopussa*	2 116	1 553	2 590

* Rahavarat sisältävät myytävänä oleviin omaisuuseriin liittyvät rahavarat.

Lyhennetty laskelma oman pääoman muutoksista

Emoyhtiön omistajille kuuluva oma pääoma							Määräys-	Oma
							vallattomien	pääoma
							osuus	yhteensä
MEUR	Osake- pääoma	Ylikurssi- rahasto	Muunto- erot	Arvon- muutos- rahasto	Etuuspoh- jaisen nettovelan uudelleen- määrittä- misestä johtuvat erät	Kertyneet voitto- varat		
Oma pääoma 1.1.2026	336	61	-248	48	-14	2 695	6	2 884
Raportointikauden laaja tulos yhteensä			33	-24		146	1	156
Liiketoimet emoyhtiön osakkeenomistajien ja määräysvallattomien omistajien kanssa								
Maksetut osingot						-625		-625
Osakeperusteiset maksut						-20		-20
Oma pääoma 31.3.2026	336	61	-216	24	-14	2 197	7	2 394

Emoyhtiön omistajille kuuluva oma pääoma							Määräys-	Oma
							vallattomien	pääoma
							osuus	yhteensä
MEUR	Osake- pääoma	Ylikurssi- rahasto	Muunto- erot	Arvon- muutos- rahasto	Etuuspoh- jaisen nettovelan uudelleen- määrittä- misestä johtuvat erät	Kertyneet voitto- varat		
Oma pääoma 1.1.2025	336	61	-156	-23	-29	2 337	6	2 531
Raportointikauden laaja tulos yhteensä			-23	33		122		132
Liiketoimet emoyhtiön osakkeenomistajien ja määräysvallattomien omistajien kanssa								
Maksetut osingot						-259		-259
Oma pääoma 31.3.2025	336	61	-180	10	-30	2 200	6	2 404

Segmentti-informaatio

Wärtsilän raportoitavat segmentit ovat Merenkulku, Energia ja Energian varastointi. Lisäksi Portfolio-liiketoiminta raportoidaan muina liiketoimintoina.

MEUR	1-3/2026	1-3/2025	2025
Liikevaihto			
Merenkulku	820	827	3 494
Energia	465	415	2 048
Energian varastointi	110	128	694
Portfolio-liiketoiminta	161	190	677
Yhteensä	1 556	1 560	6 914
Poistot ja arvonalentumiset			
Merenkulku	-28	-27	-120
Energia	-8	-8	-36
Energian varastointi	-6	-4	-17
Portfolio-liiketoiminta		-3	-39
Yhteensä	-41	-41	-211
Osuus osakkuus- ja yhteisyritysten tuloksista			
Merenkulku	7	5	17
Yhteensä	7	5	17
Liiketulos			
Merenkulku	104	95	449
Energia	68	63	315
Energian varastointi	4	-5	23
Portfolio-liiketoiminta	18	12	46
Yhteensä	194	165	833
Liiketulos prosentteina liikevaihdosta (%)			
Merenkulku	12,7	11,5	12,9
Energia	14,7	15,2	15,4
Energian varastointi	4,0	-3,8	3,3
Portfolio-liiketoiminta	11,2	6,4	6,8
Yhteensä	12,5	10,6	12,1
Vertailukelpoinen liiketulos			
Merenkulku	107	99	443
Energia	68	63	315
Energian varastointi	5	-5	24
Portfolio-liiketoiminta	18	13	47
Yhteensä	199	171	829
Vertailukelpoinen liiketulos prosentteina liikevaihdosta (%)			
Merenkulku	13,0	12,0	12,7
Energia	14,7	15,2	15,4
Energian varastointi	5,0	-3,8	3,4
Portfolio-liiketoiminta	11,4	6,9	6,9
Yhteensä	12,8	11,0	12,0

Liikevaihdon maantieteellinen jakauma

MEUR	1-3/2026	1-3/2025	2025
Eurooppa	476	493	1 920
Aasia	569	475	2 086
Amerikka	323	376	1 798
Muut	188	216	1 110
Yhteensä	1 556	1 560	6 914

Palveluiden liikevaihto

MEUR	1-3/2026	1-3/2025	2025
Merenkulku, palvelut	509	531	2 222
Energia, palvelut	272	298	1 188
Energian varastointi, palvelut	6	5	23
Portfolio-liiketoiminta, palvelut	16	51	142
Yhteensä	803	884	3 575

Tuloksen määreet ja vertailukelpoisuuteen vaikuttavat erät

MEUR	1-3/2026	1-3/2025	2025
Vertailukelpoinen liiketulos	199	171	829
Vertailukelpoisuuteen vaikuttavat erät:			
Henkilöstön vähentämiseen liittyvät kulut	-2		-3
Arvon alentumiset ja alaskirjaukset	-1	-2	-35
Luovutusvoitot ja -tappiot omaisuuseristä			46
Muut kulut	-1	-3	-5
Vertailukelpoisuuteen vaikuttavat erät yhteensä	-4	-5	4
Liiketulos	194	165	833

Raportointikaudella tammi-maaliskuu vertailukelpoisuuteen vaikuttavat erät sisältää 4 miljoonaa euroa kuluja liittyen erilaisiin uudelleenjärjestelytoimenpiteisiin.

Myytävänä olevat omaisuuserät

Wärtsilä on luokitellut liiketoimintayksiköt Gas Solutions ja Water & Waste myytävänä oleviksi omaisuuseriksi vuoden 2025 viimeisestä neljänneksestä alkaen.

Tarvittavat hyväksynyt huomioiden Gas Solutions -liiketoimintayksikön kaupan täytäntöönpanon odotetaan toteutuvan vuoden 2026 toisen neljänneksen aikana ja

Water & Waste -liiketoimintayksikön viimeistään vuoden 2026 kolmannen neljänneksen aikana. Gas Solutions ja Water & Waste kuuluvat Portfolio-liiketoimintaan.

Myytävänä olevat omaisuuserät on arvostettu kirjanpitoarvoon tai käypään arvoon, kumpi näistä on alempi.

Myyntituottojen jaottelu

Asiakassopimuksista johtuvia myyntituottoja kirjataan sekä ajan kuluessa että yhtenä ajankohtana seuraaviin tulotyyppeihin jaoteltuna.

Liikevaihto tulotyypeittäin ja suoritevelvoitteiden täyttämisen ajankohta

MEUR	1-3/2026	1-3/2025	2025
Yhtenä ajankohtana			
Tuotteet	392	431	1 662
Tuotteet ja palvelut	174	186	748
Projektit	497	436	2 196
Yhteensä	1 062	1 053	4 607
Ajan kuluessa			
Projektit	310	309	1 522
Pitkäaikaiset sopimukset	183	198	785
Yhteensä	493	508	2 307
Yhteensä	1 556	1 560	6 914

Tuotemyynnit koostuvat varaosien ja standardilaitteistojen myynneistä, joista tuotot kirjataan sillä hetkellä, kun tuotteiden hallinta luovutetaan asiakkaalle, yleensä tavaroiden toimittamisen yhteydessä.

Tuotteet ja palvelut -tyyppiset tulot liittyvät lyhytaikaisiin palvelusuorituksiin, joihin sisältyy palvelun ja laitteiden yhdistelmän toimittaminen. Tuotto kirjataan sillä hetkellä, kun palvelu suoritetaan.

Projekteja on sekä lyhyt- että pitkäaikaisia. Sopimusehdoista ja sopimuksen kestosta riippuen tuloutus tapahtuu joko ajan

kuluessa tai yhtenä ajankohtana. Laajamittaisissa, insinööritekniikkaa vaativissa järjestelmä- tai laitetuotimissa, kuten voimaloissa ja kaasuratkaisujen toimitussopimuksissa, tuloutus tapahtuu ajan kuluessa. Rääätälöidyt laitetuotimiprojektit tuloutetaan yhtenä ajankohtana kun määräysvalta siirtyy asiakkaalle, yleensä toimituksen yhteydessä. Palvelutoimintaan liittyvistä projekteista, kuten modernisointi- ja parannusprojekteista, myyntituotot kirjataan ajan kuluessa.

Pitkäaikaiset sopimukset sisältävät pitkäaikaiset käyttö- ja huoltosopimukset, jotka tuloutetaan ajan kuluessa.

Aineettomat ja aineelliset hyödykkeet

MEUR	1-3/2026	1-3/2025	2025
Aineettomat hyödykkeet			
Kirjanpitoarvo 1.1.	1 627	1 745	1 745
Valuuttakurssimuutokset	13	-10	-53
Yrityshankinnat ja -myynnit			-43
Lisäykset	17	21	89
Poistot ja arvonalentumiset	-17	-16	-76
Uudelleenryhmittely myytävänä oleviin omaisuuseriin		-1	-39
Vähennykset ja muut uudelleenryhmittelyt	-2	-1	4
Kirjanpitoarvo raportointikauden lopussa	1 637	1 738	1 627
Aineelliset hyödykkeet			
Kirjanpitoarvo 1.1.	338	306	306
Valuuttakurssimuutokset	1	-1	-4
Yrityshankinnat ja -myynnit			-5
Lisäykset	34	13	76
Poistot ja arvonalentumiset	-13	-13	-54
Vähennykset ja muut uudelleenryhmittelyt	2	-1	19
Kirjanpitoarvo raportointikauden lopussa	362	304	338

Vuokrasopimukset

MEUR	1-3/2026	1-3/2025	2025
Maa-alueet ja rakennukset, käyttöoikeusomaisuuserät			
Kirjanpitoarvo 1.1.	208	240	240
Valuuttakurssimuutokset	1	-1	-4
Yrityshankinnat ja -myynnit			-20
Lisäykset	12	4	37
Poistot ja arvonalentumiset	-10	-11	-42
Uudelleenryhmittely myytävänä oleviin omaisuuseriin		1	
Vähennykset ja muut uudelleenryhmittelyt	-8	-7	-3
Kirjanpitoarvo raportointikauden lopussa	203	226	208
Koneet ja kalusto, käyttöoikeusomaisuuserät			
Kirjanpitoarvo 1.1.	12	11	11
Yrityshankinnat ja -myynnit			-2
Lisäykset	1	3	9
Poistot ja arvonalentumiset	-1	-1	-6
Kirjanpitoarvo raportointikauden lopussa	12	12	12
Vuokrasopimusvelat			
Kirjanpitoarvo 1.1.	228	258	258
Valuuttakurssimuutokset	1	-1	-5
Yrityshankinnat ja -myynnit			-22
Lisäykset	14	6	46
Korkokulut		-1	
Maksut	-11	-13	-49
Muut oikaisut	-8	-6	4
Uudelleenryhmittely myytävänä oleviin omaisuuseriin			-4
Kirjanpitoarvo raportointikauden lopussa	223	244	228
Tuloslaskelmaan kirjatut määrät			
Poistot	-11	-12	-48
Korkokulut	-2	-2	-8
Kulut - lyhytaikaiset vuokrasopimukset	-5	-6	-22
Kulut - arvoltaan vähäisiä omaisuuseriä koskevat vuokrasopimukset	-1	-2	-5
Muuttuvat vuokratulot	-3	-3	-8

Bruttoinvestoinnit

MEUR	1-3/2026	1-3/2025	2025
Aineettomat ja aineelliset hyödykkeet	51	34	150
Yhteensä	51	34	150

Korolliset nettovelat

MEUR	31.3.2026	31.3.2025	31.12.2025
Pitkäaikaiset vuokrasopimusvelat	183	201	188
Muut pitkäaikaiset korolliset velat	264	278	315
Lyhytaikaiset vuokrasopimusvelat	41	43	41
Muut lyhytaikaiset korolliset velat	58	200	38
Myytävänä oleviin omaisuuseriin liittyvät korolliset velat	4	15	4
Korolliset velat yhteensä	549	737	585
Rahavarat	-2 115	-1 550	-2 590
Myytävänä oleviin omaisuuseriin liittyvät rahavarat	-1	-4	
Korolliset saamiset yhteensä	-2 116	-1 554	-2 591
Korolliset nettovelat yhteensä	-1 567	-817	-2 006

Tunnuslukuja

	1-3/2026	1-3/2025	2025
Tulos/osake (EPS), laimentamaton ja laimennettu, euroa	0,25	0,21	1,06
Oma pääoma/osake, euroa	4,05	4,07	4,89
Omavaraisuusaste, %	35,0	35,2	40,5
Nettovelkaantumisaste	-0,65	-0,34	-0,70
Sijoitetun pääoman tuotto (ROI), %	30,2	26,4	26,2
Oman pääoman tuotto (ROE), %	27,2	24,1	23,3
Sitoutuneen pääoman tuotto (ROCE), %	63,8	40,6	65,4

Tunnusluvut sisältävät myytävänä oleviin omaisuuseriin liittyvät varat ja velat.

Henkilöstö

	1-3/2026	1-3/2025	2025
Keskimäärin	17 917	18 437	18 295
Raportointikauden lopussa	17 938	18 490	17 879

Vastuositoumukset

MEUR	31.3.2026	31.3.2025	31.12.2025
Kiinteistökiinnitykset	8		8
Yrityskiinnitykset ja muut sitoumukset ja vakuudet	31	31	31
Yhteensä	39	31	39
Takaukset ja vastuositoumukset			
samaan konserniin kuuluvien yritysten puolesta	1 642	1 181	1 628
Vuokrasopimusvelkojen nimellisarvot			
Velat vuokrasopimuksista, joissa kohdeomaisuuserän arvo on vähäinen	4	11	5
Velat lyhytaikaisista vuokrasopimuksista	3	2	3
Vielä alkamattomat vuokrasopimukset, joihin Wärtsilä on sitoutunut	27	14	17
Jäännösarvotakuu	104	104	104
Yhteensä	1 781	1 313	1 756

Johdannaisten nimellisarvo

MEUR	31.3.2026		31.3.2025	
	Kokonais- määrä	josta suljettu	Kokonais- määrä	josta suljettu
Ei-toimitettavat termiinit (NDF)	11		10	
Koronvaihtosopimukset	195		168	
Koron- ja valuuttavaihtosopimukset	136		155	
Valuuttatermiinit	3 087	1 423	2 592	1 252
Valuuttaoptiot, ostetut	11			
Yhteensä raportointikauden lopussa	3 440	1 423	2 926	1 252

Lisäksi konsernilla oli kuparijohdannaisia 1 665 tonnia 31.3.2025.

Käyvät arvot

MEUR	31.3.2026		31.3.2025	
	Tase-erien kirjanpito- arvot	Käypä arvo	Tase-erien kirjanpito- arvot	Käypä arvo
Rahoitusvarat				
Muut sijoitukset (taso 3)	13	13	17	17
Muut saamiset, pitkäaikaiset (taso 2)	1	1	1	1
Johdannaiset (taso 2)	39	39	55	55
Rahoitusvelat				
Korolliset velat, pitkäaikaiset (taso 2)	446	446	479	477
Johdannaiset (taso 2)	58	58	34	34

Kvartaalitunnuslukuja

MEUR	1-3/	10-12/	7-9/	4-6/	1-3/	10-12/	7-9/	4-6/	1-3/
	2026	2025	2025	2025	2025	2024	2024	2024	2024
Tilaukertymä									
Merenkulku	1 025	988	970	1 031	937	918	902	901	916
Energia	973	758	644	913	625	727	500	473	538
Energian varastointi	14	364	11	50	31	608	53	232	236
Portfolio-liiketoiminta	88	110	165	196	309	239	348	248	234
Yhteensä	2 099	2 220	1 790	2 190	1 902	2 491	1 803	1 854	1 924
Tilaukanta raportointikauden lopussa									
Merenkulku	3 951	3 725	3 660	3 586	3 489	3 409	3 289	3 155	3 008
Energia	3 584	3 009	2 977	2 729	2 454	2 296	2 049	2 143	2 077
Energian varastointi	621	719	573	800	904	1 117	755	977	956
Portfolio-liiketoiminta	743	796	1 427	1 648	1 686	1 544	1 491	1 332	1 252
Yhteensä	8 900	8 248	8 637	8 764	8 533	8 366	7 583	7 607	7 294
Liikevaihto									
Merenkulku	820	935	870	862	827	847	739	759	708
Energia	465	723	382	529	415	560	543	404	390
Energian varastointi	110	207	235	125	128	257	261	213	62
Portfolio-liiketoiminta	161	138	146	204	190	190	175	179	162
Yhteensä	1 556	2 002	1 632	1 719	1 560	1 854	1 718	1 556	1 321
Osuus osakkuus- ja yhteisyritysten tuloksista	7	3	5	4	5	3	4	3	2

Liiketulos ennen poistoja ja arvonalentumisia (EBITDA)	236	314	273	251	207	250	230	205	162
prosentteina liikevaihdosta	15,2	15,7	16,7	14,6	13,3	13,5	13,4	13,2	12,3
Poistot ja arvonalentumiset	-41	-63	-42	-65	-41	-21	-38	-37	-35
hankintamenojen allokoiteihin liittyvät poistot	-3	-3	-3	-4	-5	-5	-5	-5	-5
Vertailukelpoinen liiketulos	199	256	195	207	171	209	177	176	132
prosentteina liikevaihdosta	12,8	12,8	11,9	12,0	11,0	11,3	10,3	11,3	10,0
Vertailukelpoisuuteen vaikuttavat erät yhteensä	-4	-5	35	-20	-5	20	15	-8	-5
Liiketulos	194	251	230	186	165	229	192	168	127
prosentteina liikevaihdosta	12,5	12,5	14,1	10,8	10,6	12,4	11,2	10,8	9,6
Rahoitustuotot ja -kulut	-3		-3		-2	-11	-2	-8	-9
Tulos ennen veroja	192	251	227	186	164	219	190	160	118
Tuloverot	-45	-63	-45	-49	-41	-58	-47	-43	-32
Raportointikauden tulos	147	187	182	138	123	161	144	117	86
Tulos/osake (EPS), laimentamaton ja laimennettu, euroa	0,25	0,32	0,31	0,23	0,21	0,27	0,24	0,20	0,14
Bruttoinvestoinnit	51	40	39	37	34	59	37	39	36
Liiketoiminnan rahavirta	7	652	340	416	190	437	296	216	258
Nettokäyttöpääoma (WCAP) raportointikauden lopussa	-1 139	-1 263	-1 091	-924	-770	-787	-501	-420	-329
Henkilöstö raportointikauden lopussa									
Merenkulku	11 323	11 252	11 188	11 070	10 887	10 794	10 702	10 817	10 657
Energia	5 284	5 227	5 182	5 107	5 115	5 126	5 103	5 088	5 022
Energian varastointi	517	588	599	589	571	543	536	484	438
Portfolio-liiketoiminta	815	812	1 194	1 986	1 918	1 875	1 830	1 835	1 792
Yhteensä	17 938	17 879	18 163	18 753	18 490	18 338	18 171	18 224	17 909

1.4.2025 alkaen raportoitava segmentti Energy on jaettu raportoitaviksi segmenteiksi Energia ja Energian varastointi, joten vertailukausien 1–3/2025 ja 2024 segmenttiluvut on oikaistu vastaamaan nykyistä organisaatorakennetta.

Tunnuslukujen laskentakaavat

Liiketulos

liikevaihto + liiketoiminnan muut tuotot - kulut +/- tuotot nettopositoiden suojusta - poistot ja arvonalentumiset +/- osuus osakkuus- ja yhteisyritysten tuloksista

Liiketulos ennen poistoja ja arvonalentumisia (EBITDA)

liiketulos + poistot ja arvonalentumiset

Tulos/osake (EPS), laimentamaton

emoyhtiön osakkeenomistajille kuuluva raportointikauden tulos

ulkona olevien osakkeiden lukumäärä keskimäärin raportointikauden aikana

Tulos/osake (EPS), laimennettu

emoyhtiön osakkeenomistajille kuuluva raportointikauden tulos

ulkona olevien osakkeiden lukumäärä keskimäärin raportointikauden aikana + laimennusvaikutteisten potentiaalisten kantaosakkeiden lukumäärä

Vertailukelpoisuuteen vaikuttavat erät

Tietyt tuotot ja kulut esitetään vertailukelpoisuuteen vaikuttavina erinä kun niillä on merkittävä vaikutus konsernin tuloslaskelmaan. Vertailukelpoisuuteen vaikuttavat erät muodostuvat uudelleenjärjestelystä johtuvista tuotoista ja kuluista, jotka tähtäävät konsernin toiminnan kapasiteetin sopeuttamiseen. Niihin voi sisältyä myös muita tavanomaisen liiketoiminnan ulkopuolella syntyneitä tuottoja ja kuluja, kuten arvonalentumisia, yrityshankintaan liittyviä kustannuksia, kolmansien osapuolten oikeudenkäynteihin liittyviä kirjattuja suorituksia tai aikaisemmin lopetettuihin liiketoimintoihin liittyviä ennakoinnattomia velvoitteita.

Vertailukelpoinen liiketulos

liiketulos - vertailukelpoisuuteen vaikuttavat erät

Bruttoinvestoinnit

sijoitukset osakkeisiin ja yrityshankintoihin + sijoitukset aineettomiin ja aineellisiin hyödykkeisiin

Korolliset nettovelat

pitkä- ja lyhytaikaiset vuokrasopimusvelat + pitkä- ja lyhytaikaiset muut korolliset velat – korolliset saamiset – rahavarat

Oma pääoma/osake

emoyhtiön osakkeenomistajille kuuluva oma pääoma

ulkona olevien osakkeiden lukumäärä raportointikauden lopussa

Omavaraisuusaste

oma pääoma

oma pääoma ja velat – saadut ennakkomaksut

x 100

Nettovelkaantumistasite

korolliset velat – rahavarat

oma pääoma yhteensä

Tilaukertymä

Raportointikauden aikana vastaanotettujen tilausten kokonaismäärä, jotka toimitetaan joko kuluvana raportointikautena tai sen jälkeen.

Tilaukanta

Asiakkaiden tekemien, mutta vielä toimittamattomien tilausten arvo. Palvelusopimusten osalta vain seuraavan 24 kuukauden odotettu liikevaihto sisältyy tilaukantaan.

Nettokäyttöpääoma (WCAP)

(vaihto-omaisuus + myyntisaamiset + verosaamiset + muut korottomat saamiset)

– (ostovelat + saadut ennakot + eläkevelvoitteet + varaukset + verovelat + muut korottomat velat – osingonmaksuvelka)

Sijoitetun pääoman tuotto (ROI)

tulos ennen veroja + korko- ja muut rahoituskulut, 12 kuukautta rullaavasti

oma pääoma ja velat – korottomat velat – varaukset, raportointikauden ja edellisen vuoden vastaavan ajanjakson keskiarvo

x 100

Oman pääoman tuotto (ROE)

raportointikauden tulos, 12 kuukautta rullaavasti

oma pääoma yhteensä, raportointikauden ja edellisen vuoden vastaavan ajanjakson keskiarvo

x 100

Sitoutunut pääoma, (CE)

aineettomat hyödykkeet + aineelliset hyödykkeet + käyttöoikeusomaisuuserät + osuudet osakkuus- ja yhteisyrityksissä + muut sijoitukset + nettokäyttöpääoma (WCAP) – verosaamiset + verovelat

Sitoutuneen pääoman tuotto, (ROCE)

liiketulos, 12 kuukautta rullaavasti

sitoutunut pääoma (CE), raportointikauden ja edellisen vuoden vastaavan ajanjakson keskiarvo

x 100

27.4.2026

Wärtsilä Oyj Abp

Hallitus