

Delårsrapport för perioden maj 2016-januari 2017:

Sectra topprankas i kundnöjdhet och utvecklingen visar att kvalitet är lönsamt

| MSEK | Kvartalet | | | 9 månader | | | 12 månader | | |
|----------------------------------|-------------------|-------------------|---------------|---------------------|---------------------|---------------|------------|-----------|---------------|
| | Kv 3 2016/2017 | Kv 3 2015/2016 | Förändr. % | Kv 1-3 2016/2017 | Kv 1-3 2015/2016 | Förändr. % | Rullande | 2015/2016 | Förändr. % |
| Orderingång | 302,9 | 369,0 | -17,9 | 828,1 | 874,2 | -5,3 | 1 275,9 | 1 322,0 | -3,5 |
| Nettoomsättning | 294,2 | 268,9 | 9,4 | 800,1 | 758,4 | 5,5 | 1 115,2 | 1 073,6 | 3,9 |
| Rörelseresultat (EBIT) | 47,1 | 44,0 | 7,0 | 125,6 | 107,5 | 16,8 | 183,6 | 165,5 | 10,9 |
| Rörelsemarginal, % | 16,0 | 16,4 | - | 15,7 | 14,2 | - | 16,5 | 15,4 | - |
| Resultat före skatt (EBT) | 45,8 | 36,9 | 24,1 | 121,3 | 106,0 | 14,4 | 170,0 | 154,8 | 9,8 |
| Vinstmarginal, % | 15,6 | 13,7 | - | 15,2 | 14,0 | - | 15,2 | 14,4 | - |
| Resultat efter skatt | 35,0 | 28,8 | 21,5 | 93,9 | 82,4 | 14,0 | 137,2 | 125,7 | 9,1 |
| Resultat/aktie, SEK ¹ | 0,92 | 0,77 | 19,5 | 2,49 | 2,20 | 13,2 | 3,64 | 3,35 | 8,7 |
| Kassaflöde ² | 104,7 | 65,3 | 60,3 | 174,9 | 123,8 | 41,3 | 237,0 | 185,9 | 27,5 |
| Antal medarbetare ³ | 634 | 618 | 2,6 | 634 | 618 | 2,6 | 634 | 625 | 1,4 |

¹ Före utspädning. ² Löpande verksamhet efter förändring av rörelsekapital. ³ Vid periodens slut.

VD KOMMENTERAR



Sectras finansiella utveckling under tredje kvartalet visar positiva trender för koncernens omsättning, rörelseresultat och kassaflöde. Orderingången i Skandinavien är lägre än jämförelsekvartalet, men vi dubblade orderingången i Nederländerna, Storbritannien och USA. Tillväxttakten i koncernens totala orderingång behöver dock öka för att vi långsiktigt ska kunna uppfylla Sectras finansiella mål.

USA är en av de marknader där vårt största affärsområde Imaging IT Solutions växer och tar marknadsandelar med medicinska IT-system. Den amerikanska verksamheten har de senaste tre åren haft en genomsnittlig omsättningstillväxt på över 20 procent per år. Jag är nyligen hemkommen från USA där vi återigen fick ta emot den prestigefulla utmärkelsen "Best in KLAS" för högsta kundnöjdhet. Det är fjärde året i rad i USA och det tredje året globalt som vi får dessa utmärkelser för Sectras system för hantering av medicinska bilder. Att vi vinner priset flera år i rad ser jag som ett direkt resultat av att vi har nära samarbeten med våra kunder, bra företagskultur och fantastiska medarbetare.

Inom affärsområdet Secure Communications har vi vänt röda siffror till vinst. Med nya säkerhetsgodkännanden på plats från NATO och Nederländerna har affärsområdet börjat leverera den senaste generationen av Sectras Tigerprodukter; produkter som skyddar telefonsamtal och datakommunikation från avlyssning. Affärsområdets tillväxtsatsning på det nya produktområdet kritisk infrastruktur dämpar resultatutvecklingen i närtid, men den kommer att kunna bidra till fortsatt expansion på längre sikt.

Strategiska vägval

Sectra är positionerat inom ett antal nischer med global potential och god underliggande marknadstillväxt. Vi konkurrerar med produkter som har mycket hög teknisk nivå, väl motiverade och duktiga medarbetare samt, framförallt, god kvalitet med hög kundnöjdhet som följd. Att våra insatser uppskattas bekräftas av både externa och egna kundnöjdhetsmätningar. De positiva omdömen vi får av användare världen över visar att vi levererar kvalitet i både våra medarbetare och lösningar, oavsett var i världen eller inom vilket område som våra kunder arbetar.

Vår grundsyn är att det är bättre att vara stor i ett mindre antal länder än liten i många. Vårt mål är att bli den största, eller näst största, leverantören i de länder där vi har dotterbolag. På motsvarande sätt som vi startade verksamhet i Frankrike förra året planerar vi att öppna kontor i ett eller två länder till under det kommande året.

Framtidsutsikter

Med visionen att bidra till ett friskare och tryggare samhälle levererar Sectra stabila lösningar med hög tillgänglighet till några av samhällets viktigaste funktioner. Den höga kundnöjdheten och långsiktiga framtidsatsningar bidrar till att stärka vår position inom Sectras nischområden. Med hög kvalitet och kundnöjdhet, långa kundrelationer, engagerade medarbetare, innovativa produkter samt vår starka finansiella ställning bedömer jag att vi har fortsatt goda förutsättningar att utvecklas positivt framöver.

Torbjörn Kronander, koncernchef och vd

RAPPORTPRESENTATION

per telefon med vd Torbjörn Kronander och CFO Mats Franzén. Presentationen hålls på engelska.

Tid: 7 mars 2017, kl. 10:00

För att delta ring in på:

SE: +46 856642691

UK: +44 2030089810

US: +1 8557532235

Följ online via:

www.sectra.com/irwebcast

Sectra AB (publ)

Teknikringen 20

SE 583 30 Linköping

Tel: +46 (0)13 23 52 00

info@sectra.se

www.sectra.se

Momsreg.nr SE556064830401

PERIODEN I KORTHET

Niomånadersperioden

- Orderingången uppgick till 828,1 MSEK (874,2). För rullande tolv månadersperioden ligger orderingången 14,4 procent över nettoomsättningen för samma period.
- Nettoomsättningen uppgick till 800,1 MSEK (758,4), vilket motsvarar en ökning med 5,5 procent. Justerat för valutakursförändringar ökade omsättningen med 6,2 procent.
- Rörelseresultatet ökade med 16,8 procent till 125,6 MSEK (107,5), vilket motsvarar en rörelsemarginal på 15,7 procent (14,2). Justerat för valutakursförändringar ökade rörelseresultatet med 15,0 procent.
- Poster av engångskaraktär under tredje kvartalet, se sidan 5, påverkade återföring av villkorad köpeskilling med 12,4 MSEK och av- och nedskrivningar med -12,3 MSEK. Posternas nettoeffekt på rörelseresultatet var 0,04 MSEK.
- Kassaflödet efter förändring av rörelsekapital ökade till 174,9 MSEK (123,8).

Kvartal 3

- Orderingången uppgick till 302,9 MSEK (369,0).
- Nettoomsättningen uppgick till 294,2 MSEK (268,9), vilket motsvarar en ökning med 9,4 procent. Justerat för valutakursförändringar ökade omsättningen med 8,3 procent.
- Rörelseresultatet ökade med 7,0 procent till 47,1 MSEK (44,0), vilket motsvarar en rörelsemarginal på 16,0 procent (16,4). Valutakursförändringar har bidragit till den positiva resultatutvecklingen, delvis på grund av stora inköp i GBP under perioden. Justerat för valutakursförändringar minskade rörelseresultatet med 11,8 procent.
- Kassaflödet efter förändring av rörelsekapital ökade till 104,7 MSEK (65,3).

Händelser under kvartal 3

- Fleråriga avtal tecknades med nya och befintliga amerikanska kunder som valde att investera i Sectras IT-lösningar för hantering av medicinska bilder. Bland dessa radiologikliniken Women's Imaging Associates och vårdgivaren ProMedica.
- Fler akutsjukhus i Wales anslöt sig till Sectras tjänst Image Exchange Portal (IEP) för snabb och säker delning av medicinska bilder med tillhörande läkarutlåtanden. Lösningen används av sjukhus över hela Storbritannien och möjliggör ett världsunikt samarbete mellan vårdleverantörerna i landet.
- Sjukhusgruppen Gesundheit Nordhessen i Tyskland beställde Sectras IT-lösning (PACS och VNA) för hantering av medicinska bilder.
- Blekinge landsting införde en helhetslösning för hantering av alla medicinska bilder inom regionen genom att expandera sin nuvarande IT-lösning för hantering av radiologiska bilder (Sectra PACS) med ett multimediaarkiv (VNA) från Sectra.
- Sectra och Samsungs samarbete kring säker smartphone resulterade i RESTRICTED-godkännande för Sectra Tiger/R. Det är den holländska säkerhetsmyndigheten som har godkänt produkten för att kommunicera information på denna höga säkerhetsnivå.



Utmärkelser för högst kundnöjdhet världen över flera år i rad. Resultaten av analysföretaget KLAS kundundersökning presenteras i rapporten "2017 Best in KLAS: Software and Services".

Läs mer på:

www.sectra.com/klas

HÄNDELSE EFTER RAPPORTPERIODENS SLUT

- För fjärde året i rad tilldelas Sectra utmärkelser för högst kundnöjdhet bland kunder i USA och för tredje året globalt inom kategorin IT-system för hantering och arkivering av röntgenbilder (PACS). Utöver dessa prestigefulla utmärkelser utsågs Sectra även till "Category leader" i underkategorierna PACS i Europa och PACS Ambulatory i USA.
- Beställningar erhålls på medicinska IT-system från flera nya kunder i USA, exempelvis John Muir Health, Northwestern Memorial Hospital och Cascade Medical Imaging, LLC.
- Holländska sjukhuset Isala Hospital tecknar ett tioårigt avtal med Sectra. Beställningen avser Sectras IT-lösning för granskning av medicinska bilder.
- Avtal tecknas med organisationen Pathology Projects (SPP) om att implementera Sectras unika telepatologilösning i Nederländerna. Samtliga 50 patologilabb i landet kommer att erbjudas att ansluta sig till den rikstäckande lösningen för att kunna dela patologibilder på ett smidigt sätt. Detta är det första patologiprojektet av den här typen i världen.
- Västerbotten läns landsting investerar i Sectras IT-lösning för lagring, granskning och delning av digitala patologibilder. Lösningen kommer även att användas av patologer i Region Jämtland Härjedalen.
- Samarbeten inleds med nya distributörer för Sectras digitala patologilösning i Ryssland och Polen.
- Den sydafrikanska radiologigruppen Dr's De Beer and De Jager beställer Sectras lösning för hantering av röntgenbilder. Detta är den första ordern på den sydafrikanska marknaden efter att Sectra under det andra verksamhetskvartalet tog steget in i på den afrikanska sjukvårdsmarknaden med distributören Tecmed Africa.
- NATO godkänner den krypterade mobiltelefonen Sectra Tiger/S till säkerhetsnivån NATO SECRET och smartphonelösningen Sectra Tiger/R till nivån RESTRICTED. Sectra Tiger/S är sedan tidigare godkänd av EU för nivån EU SECRET, vilket ger ökade möjligheter för pan-europeisk säker dialog, exempelvis vid krisberedskap och kris.

FRAMTIDSUTSIKTER

Världen behöver effektivare hälsovård och ökad säkerhet i samhällets kommunikations- och IT-system. Sectra spelar en nyckelroll i att tillgodose behoven inom båda dessa områden där det också finns stort utrymme för expansion.

Erbjudande för effektivare vård

Inom sjukvården ökar behoven av att effektivisera för att kunna ta hand om fler patienter, vilket är en följd av den demografiska utvecklingen med befolkningar som lever längre samtidigt som födelsetalen minskar. Sectra utvecklar och säljer IT-lösningar och tjänster för medicinsk bild-diagnostik samt medicinsk utbildning som hjälper till att utveckla vården och samtidigt göra den effektivare. Samhället behöver också bli bättre på att ta hand om den åldrande människans sjukdomar. Sectra har flera produkter och tjänster som effektiviserar vårdkedjorna kring några av de mest kostsamma sjukdomarna som framförallt drabbar äldre människor. Bolagets erbjudande underlättar exempelvis cancerdiagnostik samt planering och uppföljning av ortopediska operationer. Sectras arbete gör att sjukhus världen över kan öka sin effektivitet och därmed vårda fler patienter och rädda fler liv.

Erbjudande för ett säkrare samhälle

Växande IT-användning, global mobilitet och uppkoppling av IT-system på Internet bidrar till effektiviseringar i samhället och förenklar vår vardag. Samtidigt innebär utvecklingen att risker för avlyssning och dataintrång ökar, samt att driftsavbrott i kritiska IT-system kan få stora negativa konsekvenser för samhälle och individer. Sectra breddade marknaden under föregående verksamhetsår genom lansering av produkter och övervakningstjänster för samhällsviktiga funktioner, såsom energi- och vattendistribution. Sectra utvecklar sedan länge IT-lösningar och tjänster för säker röst- och datakommunikation. Bolaget har förtroende att leverera produkter som skyddar säkerhetsklassificerad information på de allra högsta nivåerna. Flera produkter är godkända av EU, NATO och nationella säkerhetsmyndigheter. Genom att hjälpa kunderna att öka säkerheten i samhällets mest kritiska kommunikations- och kontrollsystem bidrar Sectra till ett stabilare och tryggare samhälle.

Sectras vision –
Att bidra till ett
friskare och
tryggare samhälle.

KONCERNEN

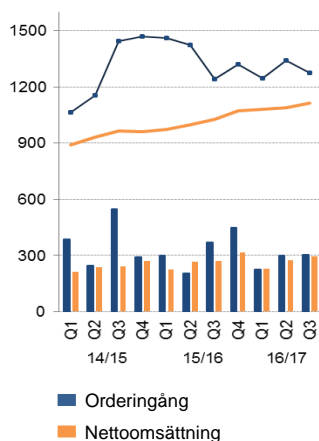
Orderingång, omsättning och resultat

Utfall i MSEK

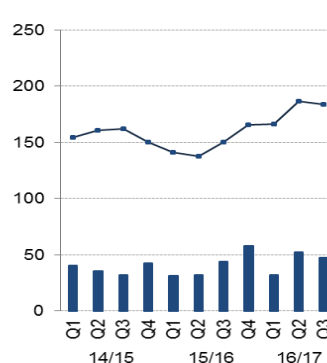
Stapel - per kvartal

Linje - 12 månaders löpande

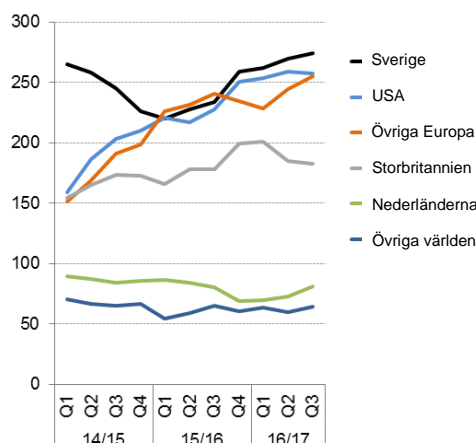
Orderingång och omsättning, koncernen



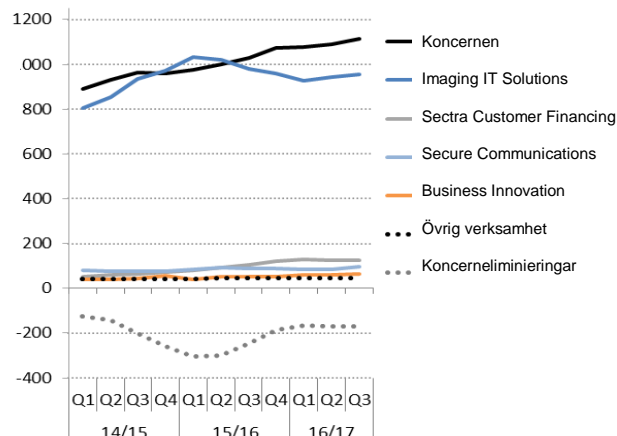
Rörelseresultat, koncernen



Omsättningsutveckling per geografisk marknad



Omsättningsutveckling per segment



Utfallet i Storbritannien påverkas av valutaeffekter.

Niomånadersperioden

Koncernens orderingång för perioden uppgick till 828,1 MSEK, vilket är 5,3 procent lägre än jämförelseperioden. Segmenten Secure Communications och Business Innovation redovisar ökad orderingång. Inom Imaging IT Solutions nådde inte orderingången i Skandinavien upp till samma nivåer som jämförelseperioden samtidigt som orderingången från kunder i bland annat Nederländerna, Storbritannien och USA ökade med mer än 10 procent. För rullande tolv månadersperioden ligger koncernens orderingång 14,4 procent över nettoomsättningen för samma period.

Nettoomsättningen ökade med 5,5 procent till 800,1 MSEK. Justerat för valutakursförändringar ökade nettoomsättningen med 6,2 procent. Sectra redovisar tillväxt för samtliga geografiska segment utom Storbritannien där utfallet påverkas negativt av stora valutakursförändringar i det brittiska pundet (GBP).

Koncernelimineringar som avser omsättningen minskade med 19,1 MSEK till 129,4 MSEK. Detta beror på en lägre andel färdigställda driftsavtal än under jämförelseperioden. Elimineringarna är främst relaterade till koncernfinansierade driftsavtal med kunder inom affärsområdet Imaging IT Solutions. Inom detta affärsområde redovisas huvuddelen av intäkter och resultat från driftsavtalen i samband med installation och driftsättning hos kund. Detta elimineras samtidigt på koncernnivå där externa intäkter och resultat istället redovisas fördelade över driftsavtalens löptid som vanligtvis är 5-10 år. När projekten övergår till driftsfas tas de över av Sectra Customer Financing och bidrar till en stabil utveckling under lång tid.

Driftsavtal ger stabil fakturering under många år.

Återföring av villkorad
köpeskilling och
nedskrivning av goodwill.

Koncernens rörelseresultat ökade med 16,8 procent till 125,6 MSEK. Justerat för valutakursförändringar ökade rörelseresultatet med 15,0 procent. Rörelsemarginalen ökade med 1,5 procentenheter till 15,7 procent, vilket är i linje med Sectras finansiella mål. I rörelseresultatet ingår återföring av villkorad köpeskilling med 12,4 MSEK och nedskrivning av goodwill och andra immateriella tillgångar med -12,3 MSEK. Posternas nettoeffekt på rörelseresultatet var 0,04 MSEK. Posterna avser tredje kvartalet och hänförs till Sectras förvärv av RxEye 2015. På grund av ändrad lokal strategi inom det produktsegment där Sectra erbjuder tjänster för samverkan och informationsutbyte inom vården har framtida synergieffekter av förvärvet minskat och antaganden om tillväxttakt reviderats.

Koncernens finansnetto minskade med 2,8 MSEK till -4,3 MSEK. Valutakursförändringar påverkade de finansiella posterna med -3,9 MSEK (-1,4). Det är förändringarna i GBP som står för de största valutaeffekterna. Resultatet efter finansnetto ökade med 15,3 MSEK till 121,3 MSEK, vilket motsvarar en vinstmarginal på 15,2 procent. Vinsten per aktie uppgick till 2,49 SEK.

Kvartal 3

Koncernens orderingång för kvartalet uppgick till 302,9 MSEK, vilket är 17,9 procent lägre än jämförelseperioden. Det är främst Norge som bidrar till förändringen. Variationerna i orderingång mellan kvartal är stora och på den norska marknaden har det inte skett stora upphandlingar av medicinska IT-system i samma storleksordning som under jämförelsekvartalet. I Nederländerna, Storbritannien och USA har Sectra däremot dubblat orderingången jämfört med motsvarande kvartal föregående år, huvudsakligen genom fleråriga driftsavtal som kommer att bidra till en stabil utveckling över lång tid.

Nettoomsättningen ökade med 9,4 procent till 294,2 MSEK. Justerat för valutakursförändringar ökade omsättningen med 8,3 procent. Imaging IT Solutions, Secure Communications och Business Innovation bidrog till ökningen. Sectra Customer Financing når inte upp till jämförelseperiodens utfall på grund av negativa valutaeffekter i GBP. Koncernelimineringar som avser omsättningen ökade med 0,1 MSEK till -35,0 MSEK.

Koncernens rörelseresultat ökade med 7,0 procent till 47,1 MSEK. Rörelsemarginalen minskade 0,4 procentenheter till 16,0 procent. Valutakursförändringar har bidragit till den positiva resultatutvecklingen, delvis på grund av stora inköp i GBP under perioden. Justerat för valutakursförändringar minskade rörelseresultatet med 11,8 procent. Återföringen av villkorad köpeskilling och nedskrivningen av goodwill och andra immateriella tillgångar påverkade rörelseresultatet med 0,04 MSEK.

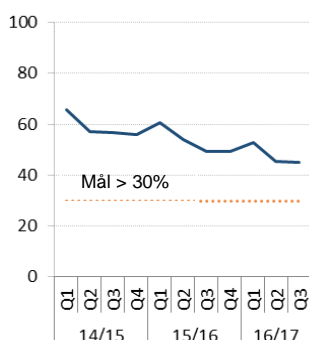
Koncernens finansnetto ökade 5,7 MSEK till -1,3 MSEK. Valutakursförändringar påverkade de finansiella posterna med -1,1 MSEK (-6,8). Det är förändringar i GBP som står för de största valutaeffekterna. Resultatet före skatt ökade med 8,8 MSEK till 45,8 MSEK, vilket motsvarar en vinstmarginal på 15,6 procent och en vinst per aktie på 0,92 SEK.

Sectras finansiella mål

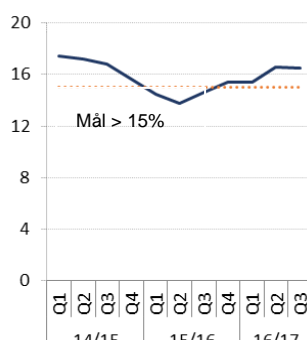
Sectras koncernövergripande mål och strategier ska bidra till en finansiellt stark verksamhet som ger möjlighet för bolaget att skapa värde för kunder och på så sätt bidra till långsiktig värdetillväxt för aktieägare. Sectras finansiella fokus är att öka rörelseresultatet per aktie med bibehållen rörelsemarginal.

Samtliga finansiella mål uppfylls på bokslutsdagen. De finansiella målen är i prioritetsordning:

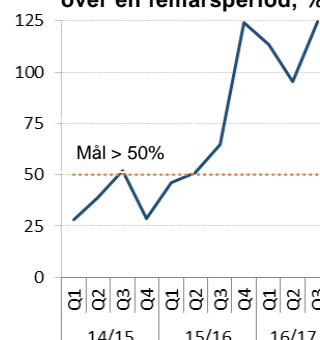
1. Soliditet, %



2. Rörelsemarginal, %



3. Tillväxt rörelseresultat/aktie över en femårsperiod, %



Soliditet

45,8%

Rörelsemarginal
rullande 12 månader

16,5%

Tillväxt
rörelseresultat/aktie
över en
femårsperiod

124,6%

Satsar på att växa på
sjukvårdsmarknaden i
Frankrike.

Kontor öppnades i Frankrike

Under första kvartalet öppnade Sectra ett kontor för direktförsäljning i Frankrike. Sectra är aktivt på den franska marknaden via partners sedan 2006 och har redan ett stort antal mindre installationer av IT-system för mammografi runtom i landet. Genom etableringen av kontoret utvidgar Sectra försäljningen av medicinska IT-lösningar på den franska marknaden till att omfatta merparten av företagets medicinska produkter och tjänster.

Finansiell ställning

Sectra har en stark kassa och balansräkning. Efter justering för valutakursdifferenser uppgick koncernens likvida medel till 221,6 MSEK (199,2) vid rapportperiodens slut. Soliditeten var 45,8 procent (49,5). Under andra kvartalet överfördes 169,6 MSEK (168,8) till aktieägarna genom ett inlösenprogram.

Koncernens skuldsättningsgrad uppgick till 0,16 (0,15). Räntebärande skulder uppgick till 77,6 MSEK (75,0) och avser konvertibla lån från medarbetare och styrelseledamöter. Under tredje kvartalet har konvertibla lån om 13,5 MSEK konverterats till aktier och nya konvertibel-lån har upptagits om 25,0 MSEK (se sid 11).

Koncernens kassaflöde från den löpande verksamheten efter förändring av rörelsekapital uppgick till 174,9 MSEK (123,8). Förändringen är främst en effekt av förbättrat kassainflöde från kundfordringar. Kassaflödet per aktie ökade för perioden till 4,62 SEK (3,30).

Kassaflödet från investeringsverksamheten uppgick för perioden till -47,1 MSEK (-80,4). Investeringarna avser främst tillgångar i långa koncernfinansierade kundprojekt och utvecklingsprojekt. Förändringen beror främst på lägre investeringar i koncernfinansierade kundprojekt jämfört med föregående år då vi hade ett större antal kundprojekt som togs i drift. Koncernens totala kassaflöde uppgick till -18,2 MSEK (-102,7), varav 114,6 MSEK (68,5) avser tredje kvartalet. Rörelsekapitalutvecklingen och de minskade investeringarna i kundfinansierade projekt bidrog till förbättringen.

Investeringar och avskrivningar

Investeringarna i koncernen uppgick under perioden till 47,1 MSEK (80,4), varav 13,6 MSEK (20,6) avser tredje kvartalet. Investeringarna avser främst kundprojekt i koncernens finansieringsverksamhet och balanserade utvecklingskostnader. Periodens avskrivningar uppgick till 43,7 MSEK (36,8), varav 14,8 MSEK (13,7) avser tredje kvartalet.

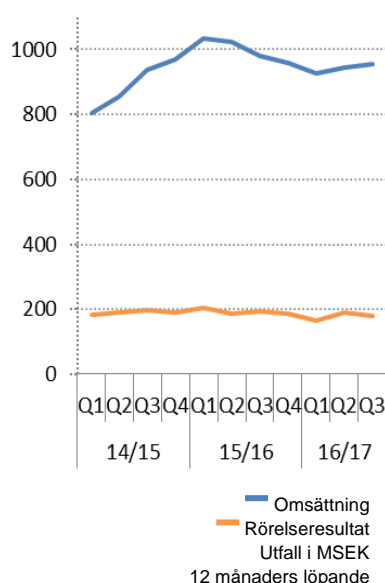
Hårdvarurelaterade investeringar i koncernfinansierade kundprojekt uppgick under perioden till 12,1 MSEK (44,5), varav valutakursförändringar påverkade investeringsbeloppets storlek med -6,6 MSEK (-7,5). Vid periodens utgång uppgick koncernens nettoredovisade värde i koncernfinansierade kundprojekt till totalt 133,5 MSEK (134,2).

Aktivisering av utvecklingskostnader uppgick under perioden till 23,2 MSEK (23,0), varav 8,1 MSEK (12,8) avser tredje kvartalet. Avskrivningarna på de balanserade utvecklingsprojekten var under perioden 12,7 MSEK (10,5), varav 4,3 MSEK (4,0) avser tredje kvartalet. Vid periodens utgång uppgick balanserade utvecklingskostnader till 95,9 MSEK (77,8).

Säsongsvariationer

Sectras säsongsvariation innebär att huvuddelen av fakturering och resultatinhämtning traditionellt sker i slutet av verksamhetsåren. Säsongsvariationen har dock minskat något under de senaste åren i och med att en större del av omsättningen avser avtal med långa löptider med betalning per månad eller per användning. Utjämnings effekten till följd av långa driftsavtal som finansieras internt i koncernen påverkar inte affärsområden, utan hanteras till avgörande del inom moderbolagets finansieringsverksamhet. Variationerna i ordervolym sett till enskilda kvartal kan vara väsentliga när kunder tecknar omfattande fleråriga avtal med bolaget, exempelvis för medicinska IT-projekt eller utveckling av kryptosystem.

Stora långsiktiga
driftsavtal bidrar till
minskad
säsongsvariation.



IMAGING IT SOLUTIONS

| | Kv 3 nov 2016- jan 2017 | Kv 3 nov 2015- jan 2016 | Kv 1-3 maj 2016- jan 2017 | Kv 1-3 maj 2015- jan 2016 | 12 mån rullande | Helår maj-apr 2015/2016 |
|---|-------------------------------|-------------------------------|---------------------------------|---------------------------------|--------------------|-------------------------------|
| Omsättning, MSEK | 237,0 | 226,6 | 684,7 | 687,7 | 954,8 | 957,8 |
| Rörelseresultat, MSEK | 41,3 | 53,0 | 117,9 | 124,0 | 179,3 | 185,4 |
| Rörelsemarginal, % | 17,4 | 23,4 | 17,2 | 18,0 | 18,8 | 19,4 |
| Antal medarbetare vid periodens slut | 470 | 465 | 470 | 465 | 470 | 470 |

Omsättning och resultat

Imaging IT Solutions omsättning för niomånadersperioden är i paritet med jämförelseperioden. Affärsområdet redovisar tillväxt på huvuddelen av sina marknader. I Storbritannien är dock utfallet lägre än jämförelseperioden, vilket är i linje med Sectras förväntningar. Under de inledande kvartalen 2015/2016 och året dessförinnan redovisade affärsområdet stark tillväxt på den brittiska marknaden till följd av att vårdgivare upphandlade nya fleråriga driftsavtal för medicinska IT-system eftersom deras tidigare avtal löpte ut under denna period. Effekten var alltså av engångskaraktär.

Förändringen av rörelseresultatet jämfört med motsvarande period föregående år förklaras delvis av valutakursförändringar. Affärsområdets resultat belastas även av långsiktiga tillväxtsatsningar inom nya produktområden, som exempelvis digital patologi, och expansion till fler geografiska marknader genom egna etableringar och nya distributörer. Dessa aktiviteter har potential att i framtiden bidra till en fortsatt positiv utveckling för affärsområdet.

Marknaden

Marknaden för medicinska IT-system och tjänster fortsätter att växa till följd av befolkningsutvecklingen och ökad användning av medicinsk bilddiagnostik. För att vårdgivarna ska kunna ge bättre, snabbare och mer patientcentrerad vård erbjuder Sectra system och tjänster för hantering och lagring av alla typer av medicinska bilder. En central del i affärsområdets strategi inför framtiden är medicinsk bildhantering för cancerdiagnostik. De flesta användarna finns idag inom radiologi och mammografi, områden som är stora användare av medicinska bilder. Användningen inom andra områden ökar, exempelvis patologi, bland annat till följd av att allt fler kunder inför system för sammanhållna bildhantering för integrerad diagnostik.

Fler än 1 700 vårdgivare världen över använder Sectras system och tjänster, och bolaget är en av världens ledande leverantörer av IT-system för hantering av medicinska bilder (PACS) och patientinformation (RIS). Sectra har inom dessa produktsegment en marknadsledande position i Sverige, Norge, Nederländerna och Portugal, och växer snabbt i Storbritannien och USA. Inom nischen bildhantering för mammografi är Sectra marknadsledande i ytterligare ett antal länder.

Potential att växa i USA

Sectras medicinska system har de senaste åren rankats högst i upprepade undersökningar av kundnöjdhet från flera olika undersökningsinstitut. Nöjda kunder driver såväl efterfrågan som kundlojalitet. De flesta av undersökningarna avser USA och detta, kombinerat med att Sectra har en relativt låg marknadsandel i USA, gör att det finns utrymme att växa med affärsområdets erbjudande inom medicinsk IT. Under tredje kvartalet har Sectra bland annat tecknat avtal med flera nya amerikanska kunder, exempelvis John Muir Health, Northwestern Memorial Hospital och Cascade Medical Imaging, LLC.

Enligt analysföretaget Frost & Sullivans uppskattningar har antalet bilddiagnostiska undersökningar i USA ökat med i genomsnitt 2,2 procent per år under de senaste två åren. En jämförelse med det antal undersökningar som Sectras amerikanska kunder har utfört under samma period visar att affärsområdets tillväxt överträffar marknadens som helhet med en faktor fyra.

Vägen framåt

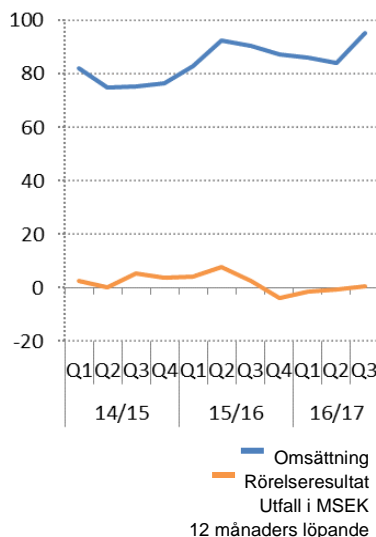
Affärsområdet fokuserar på att erbjuda kunderna stabila, effektiva och framtidssäkra lösningar för hantering och kommunikation av alla typer av medicinska bilder. Exempel på fokusaktiviteter:

- Växa inom radiologi och annan medicinsk bildhantering genom nya kunder i regioner där Sectra redan är etablerat. Detta inkluderar ökade satsningar i USA och Tyskland, där Sectra har mycket hög kundnöjdhet men relativt liten marknadsandel.
- Utvärdera enstaka nya marknader för direktförsäljning. Frankrike, där Sectra startade direktförsäljning under första kvartalet, är en sådan marknad.
- Utveckla samarbeten med existerande kunder där Sectras befintliga produkter och tjänster kan bidra till ytterligare effektiviseringar. Exempelvis försäljning av lösningen för digital patologi.
- Fortsatt produktutveckling och breddning av produktportföljen. Särskild satsning på medicinsk bildhantering för cancerdiagnostik, ett område som är en central del i affärsområdets strategi inför framtiden.

Affärsområdet växer
och tar marknads-
andelar i USA.

- Ökad intern effektivitet. Bland annat genom att bygga upp en tjänsteorienterad organisation som kan stötta försäljningen av molnlösningar samt ökad centralisering för bättre utnyttjande av specialistkompetenser.
- Ökad kundnöjdhet genom att kontinuerligt mäta och följa upp kundens åsikter om Sectras support och produkter.
- Samarbeta med partners i regioner där Sectra inte har direktförsäljning och etablera nya distributörer i regioner med utvecklingspotential. Affärsområdet har till exempel inlett nya samarbeten i Sydafrika, Polen och Ryssland.

SECURE COMMUNICATIONS



| | Kv 3 nov 2016- jan 2017 | Kv 3 nov 2015- jan 2016 | Kv 1-3 maj 2016- jan 2017 | Kv 1-3 maj 2015- jan 2016 | 12 mån rullande | Helår maj-apr 2015/2016 |
|---|-------------------------------|-------------------------------|---------------------------------|---------------------------------|--------------------|-------------------------------|
| Omsättning, MSEK | 31,7 | 20,6 | 72,0 | 64,0 | 95,2 | 87,2 |
| Rörelseresultat, MSEK | 0,4 | -0,8 | 3,3 | -0,9 | 0,5 | -3,7 |
| Rörelsemarginal, % | 1,3 | -3,9 | 4,6 | -1,4 | 0,5 | -4,2 |
| Antal medarbetare vid periodens slut | 67 | 64 | 67 | 64 | 67 | 64 |

Omsättning och resultat

Trenden för Secure Communications utfall är försiktigt positiv och affärsområdet har vänt förlusten under jämförelseperioden till vinst. Omsättningsökningen är till stor del kopplad till leveranser av Tigerprodukter efter att affärsområdet har erhållit säkerhetsgodkännanden i EU och Nederländerna tidigare under verksamhetsåret. Utfallet belastas av pågående tillväxtsatsningar för att bredda affärsområdets erbjudande till nya kundsegment och expandera till fler geografiska marknader.

Marknaden

Förmågan att säkert och effektivt överföra känslig information är central för samhällets stabilitet och trygghet, i synnerhet när det rör viktiga samhällsfunktioner och infrastruktur, myndighetskontakter eller ett lands säkerhet. Sectra har lång erfarenhet av att säkra samhällets mest kritiska kommunikation och är ett starkt varumärke inom kryptering och säker mobil kommunikation. Under föregående verksamhetsår tog affärsområdet även steget in på den snabbt växande marknaden för IT-säkerhet för kunder inom så kallad kritisk infrastruktur. Sectras verksamhet inom kritisk infrastruktur är i en etableringsfas, men har stor potential på längre sikt.

Kunderna är myndigheter, företag inom viktiga samhällssektorer och försvarsorganisationer. Sverige och Nederländerna utgör affärsområdets största marknader. Affärsområdets produkter för säker mobil kommunikation används i en majoritet av länderna i Europa och inom EU- och NATO-organisationerna, vilket är resultatet av nära och långvariga samarbeten med såväl kunder som nationella säkerhetsmyndigheter i många länder. Att få förtroendet att skydda en nations känsligaste information kräver att kunden har ett stort mått av tillit till Sectra som leverantör.

I affärsområdets tillväxtstrategi ingår aktiviteterna för att bredda erbjudandet till nya kundsegment, främst inom området kritisk infrastruktur, och att expandera till nya geografiska marknader. En sådan marknad är Finland, där Sectra under föregående verksamhetsår öppnade dotterbolag och genomförde förvärv av säkerhetskonsultföretaget EXP Analytics Oy.

Vägen framåt

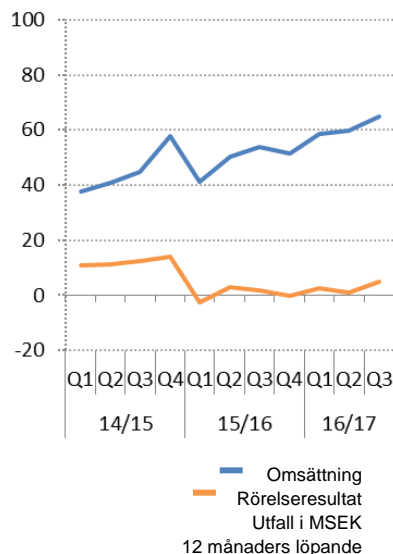
Affärsområdet fokuserar på att erbjuda kunderna stabila, tillgängliga och lätthanvända IT-säkerhetslösningar för kontrollsystem och kommunikationssystem för känslig information. Exempel på affärsområdets fokusaktiviteter:

- Ökad försäljning av säkerhetsgodkända kommunikationslösningar i Nederländerna, Finland och övriga Europa. Detta möjliggörs av att erbjuda ett komplett systemkoncept med lösningar på olika säkerhetsnivåer och som kan hantera flera så kallade säkerhetsdomäner (grupper av användare som har regulatorisk rätt att tillgå samma säkerhetsklassade information) i en och samma enhet, något som förenklar användarhanteringen.
- Samarbete med Samsung för att vidareutveckla den säkra mobiltelefonlösningen Sectra Tiger/R och möjliggöra en breddning av verksamheten mot nya kundsegment inom myndigheter, kritisk infrastruktur och privat näringsliv.
- Tillväxt inom området kritisk infrastruktur genom att erbjuda säkerhetsanalyser samt systemövervakningstjänster för drifts- och kontrollsystem. I första hand med inriktning mot energisektorn i Norden och andra delar av Nordeuropa.

Framtidssatsning på
säkerhetsanalys och
övervakningstjänster
för energisektorn.



BUSINESS INNOVATION



| | Kv 3 nov 2016- jan 2017 | Kv 3 nov 2015- jan 2016 | Kv 1-3 maj 2016- jan 2017 | Kv 1-3 maj 2015- jan 2016 | 12 mån rullande | Helår maj-apr 2015/2016 |
|---|-------------------------------|-------------------------------|---------------------------------|---------------------------------|--------------------|-------------------------------|
| Omsättning, MSEK | 18,8 | 13,7 | 50,2 | 36,8 | 64,7 | 51,3 |
| Rörelseresultat, MSEK | 3,9 | 0,0 | 7,7 | 2,4 | 5,0 | -0,3 |
| Rörelsemarginal, % | 20,7 | 0,0 | 15,3 | 6,5 | 7,7 | -0,6 |
| Antal medarbetare vid periodens slut | 35 | 29 | 35 | 29 | 35 | 29 |

Segmentet omfattar affärsenheterna Medicinsk utbildning, Ortopedi och Sectras forskningsavdelning. Sectras patentportfölj förvaltas och utvecklas inom Business Innovation.

Omsättning och resultat

Affärsenheterna Ortopedi och Medicinsk utbildning fortsätter att växa. Business Innovations omsättning för perioden ökade med 36,4 procent till 50,2 MSEK. Rörelseresultatet ökade 220,8 procent till 7,7 MSEK.

Omorganisation

Den 1 maj 2016 genomfördes en omorganisation inom Business Innovation där affärsenheten för Osteoporos införlivades i affärsenheten för Ortopedi. På så sätt bildades en affärsenhet för produkter och tjänster som är relaterade till sjukdomar och skador på skelettet, vilket förväntas ge vissa synergieffekter.

Marknad

Business Innovation är Sectras kuvös för affärsenheter, projekt och idéer i tillväxt som ännu inte är tillräckligt stora för att bli egna affärsområden. Inom detta område utvärderar och tillvaratar Sectra möjligheter att kommersialisera ny teknik och nya segment inom koncernens huvudområden samt närliggande områden. Inom Business Innovation medverkar Sectra i forskning som kan leda till högre livskvalitet för individen, ökad kundnytta samt kostnadsbesparingar för vården och samhället.

Vägen framåt

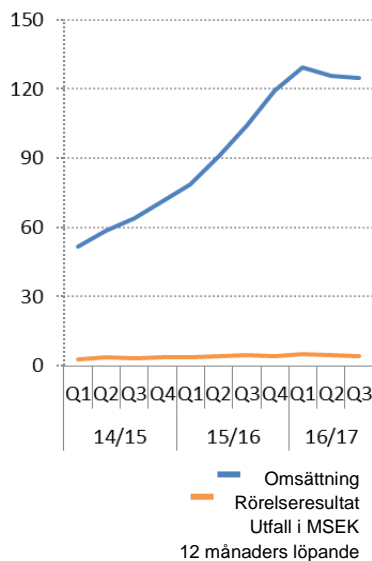
Exempel på fokusaktiviteter inom Business Innovation:

- *Medicinsk utbildning* – att växa på nyckelmarknader, exempelvis USA och Kina, samt expandera till nya marknader. I stort sett all försäljning utanför Sverige sker genom distributörer.
- *Ortopedi* – att växa i de länder där affärsenheten har egen säljstyrka, öka försäljningen av molnbaserade tjänster för planering av ledoperationer genom samarbete med protesleverantörer, samt växa inom segmentet trauma genom försäljning av en ny lösning för 3D-planering av akuta operationer. En ökande andel av leveranserna sker via molnbaserade lösningar.
- *Forskning* – ansvarar för forskningsprojekt inom produktområden och teknologier som kan ge omsättning inom 3-5 år. Gruppen ansvarar också för viktiga forskningssamarbeten med universitet och högskolor.

I koncernen investeras årligen
10-15 % av omsättningen i
forskning och utveckling.



SECTRA CUSTOMER FINANCING



| | Kv 3 nov 2016- jan 2017 | Kv 3 nov 2015- jan 2016 | Kv 1-3 maj 2016- jan 2017 | Kv 1-3 maj 2015- jan 2016 | 12 mån rullande | Helår maj-apr 2015/2016 |
|---|-------------------------------|-------------------------------|---------------------------------|---------------------------------|--------------------|-------------------------------|
| Omsättning, MSEK | 30,3 | 31,1 | 89,4 | 84,0 | 124,6 | 119,2 |
| Rörelseresultat, MSEK | 0,6 | 1,2 | 3,4 | 3,5 | 4,2 | 4,3 |
| Rörelsemarginal, % | 2,0 | 3,9 | 3,8 | 4,2 | 3,4 | 3,6 |
| Antal medarbetare vid periodens slut | 0 | 0 | 0 | 0 | 0 | 0 |

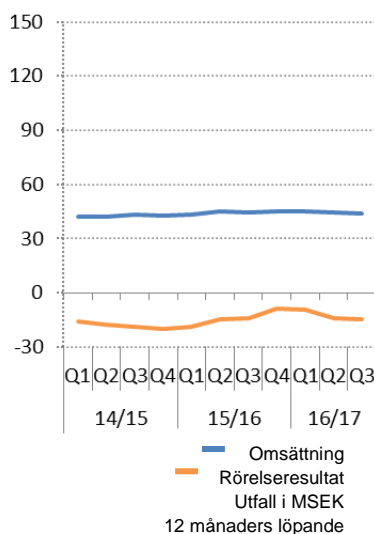
Sectra Customer Financing avser Sectras verksamhet för finansiering av stora driftsavtal med sjukvårdskunder och kapitalförvaltning.

Omsättning och resultat

Segmentet har en stor exponering mot GBP. Trots negativa valutaeffekter ökade verksamhetens omsättning för perioden med 6,4 procent till 89,4 MSEK.

Områdets tillväxt är kopplad till Imaging IT Solutions framgångsrika försäljning av fleråriga driftsavtal för medicinska IT-system de senaste åren. Finansieringen av omfattande driftsavtal hanteras vanligtvis inom Sectra Customer Financing, som efter driftsättning övertar projekten och därefter redovisar omsättning och resultat över driftsavtalens löptid. Inom Imaging IT Solutions redovisas huvuddelen av intäkter och kostnader för koncernfinansierade driftsavtal i samband med installation och driftsättning hos kund, vilket sedan elimineras i koncernen.

ÖVRIG VERKSAMHET



| | Kv 3 nov 2016- jan 2017 | Kv 3 nov 2015- jan 2016 | Kv 1-3 maj 2016- jan 2017 | Kv 1-3 maj 2015- jan 2016 | 12 mån rullande | Helår maj-apr 2015/2016 |
|---|-------------------------------|-------------------------------|---------------------------------|---------------------------------|--------------------|-------------------------------|
| Omsättning, MSEK | 11,4 | 11,8 | 33,2 | 34,4 | 44,0 | 45,2 |
| Rörelseresultat, MSEK | -3,5 | -3,0 | -10,5 | -4,6 | -14,9 | -9,0 |
| Rörelsemarginal, % | -30,7 | -25,4 | -31,6 | -13,4 | -33,9 | -20,0 |
| Antal medarbetare vid periodens slut | 62 | 60 | 62 | 60 | 62 | 62 |

Övrig verksamhet avser Sectras gemensamma funktioner för administration, koncernekonomi, IT, regulatoriska frågor, marknadskommunikation och investerarrelaterad verksamhet.

Omsättning och resultat

Omsättningen från Övrig verksamhet var i princip i paritet med jämförelseperioden. Resultatutvecklingen påverkas av ökade koncerngemensamma satsningar internationellt och av investeringar i IT-säkerhet.

MODERBOLAGET

I moderbolaget Sectra AB ingår rörelsesegmenten Business Innovation och Sectra Customer Financing samt huvudkontorets funktioner för koncernekonomi, IT, regulatoriska frågor, marknadskommunikation och investerarrelaterad verksamhet. Moderbolagets resultat- och balansräkning redovisas på sidan 19.

Omsättningen i moderbolaget uppgick för perioden till 80,0 MSEK (70,7), varav 26,5 MSEK (24,6) avser tredje kvartalet. Rörelseresultatet uppgick till -2,6 MSEK (-0,1), varav -2,2 MSEK (-3,2) avser tredje kvartalet och resultatet efter finansnetto uppgick till -0,8 MSEK (18,9), varav -3,2 MSEK (9,9) avser tredje kvartalet. Valutakursförändringar påverkar periodens finansiella poster med -3,0 MSEK (-3,6), varav -2,7 MSEK (-10,7) avser tredje kvartalet.

AKTIEN

Sectras inlösenprogram 2016

Under oktober 2016 genomförde Sectra ett inlösenprogram där 4,50 SEK per aktie, totalt 169,6 MSEK, överfördes till aktieägarna genom en aktiesplit 2:1 i kombination med ett obligatoriskt inlösenförfarande och en fondemission för att återställa aktiekapitalet. Utbetalningen skedde den 24 oktober 2016.

Deklarationshjälp

Inlösen av Sectras inlösenaktier (beteckning SECT IL A och SECT IL B) deklarerar som försäljning av aktier på blankett K4 vid skattedeklarationen 2017. Enligt Skatteverkets allmänna råd bör 96,9 procent av anskaffningsutgiften för en ursprunglig aktie av serie A eller serie B i Sectra AB hänföras till kvarvarande aktie och 3,1 procent till inlösenaktien i respektive serie. Deklarationshjälp: www.sectra.com/inlosen2016.

Till följd av Sectras inlösenprogram 2016, har styrelsen beslutat om omräkning av konverteringskurser i utestående konvertibler och personaloptionsprogram. Omräkningen leder till att den ekonomiska kompensation som innehavarna av konvertibler erhåller i förhållande till aktieägarna är skälig. För utspädningseffekter och aktuella konverteringskurser efter omräkningen hänvisas till information på Sectras hemsida: www.sectra.com/shareprograms.

Ökat aktiekapital
efter konvertering
av konvertibler**Aktierelaterade incitamentsprogram**

Sectras aktiekapital uppgick på bokslutsdagen till 37 890 085 SEK fördelat på 37 890 085 aktier. Av dessa aktier utgör 2 620 692 serie A och 35 269 393 serie B. Vid full konvertering av utestående konvertibler ökar antalet B-aktier med 609 054, vilket motsvarar 1,6 procent av kapitalet och 1,0 procent av rösterna i bolaget. I dessa siffror ingår inlösen av konvertibler (program 2011/2016 och 2012/2016) under första och tredje kvartalet till ett belopp av 22,5 MSEK motsvarande 386 705 B-aktier.

Årsstämman, som hölls den 6 september 2016, beslutade om utgivande av ytterligare konvertibler till koncernens medarbetare och till externa styrelseledamöter. Konvertiblerna kunde tecknas under perioden 7-11 november 2016. Medarbetare har därefter tilldelats 118 419 konvertibler och externa styrelseledamöter 18 181 konvertibler, vilket motsvarar totalt 136 600 B-aktier till ett sammanlagt nominellt belopp av 25,0 MSEK. Utspädningseffekten av båda konvertibelprogrammen uppgår till 0,4 procent av aktiekapitalet och 0,2 procent av rösterna. Konverteringskursen för konvertibler till medarbetare är 181,80 SEK och löptiden är 1 december 2016 till 31 december 2019. Konvertering kan ske 9-13 december 2019. Konverteringskursen för konvertibler till externa styrelseledamöter är 192,50 SEK och löptiden är 1 december 2016 till 31 december 2020. Konvertering kan ske 10-16 december 2020.

Bemyndigande

Årsstämman 2016 bemyndigade styrelsen att, för tiden fram till nästa årsstämma, besluta om nyemission av högst 3 700 000 B-aktier mot vederlag i form av kontant betalning, kvittning eller apportegendom och att vid kvittning och apportegendom kunna avvika från aktieägarnas företrädesrätt. Om bemyndigandet utnyttjas fullt ut kommer utspädningseffekten att uppgå till cirka 10 procent avseende aktiekapitalet och cirka 6 procent avseende rösterna.

Vidare beslutade stämman att bemyndiga styrelsen att, vid ett eller flera tillfällen, under perioden fram till nästa årsstämma, fatta beslut om förvärv respektive överlåtelse av egna B-aktier. Bemyndigandet är begränsat till att bolagets innehav av egna aktier inte vid något tillfälle får överskrida 10 procent av samtliga aktier i bolaget.

Vid offentliggörandet av denna delårsrapport hade styrelsen inte utnyttjat dessa bemyndiganden.

ÅRSSTÄMMA 2017 OCH VALBEREDNING

Årsstämman 2016 beslutade att tillsätta en valberedning bestående av fyra ledamöter, varav en ledamot skall vara styrelsens ordförande och tre ledamöter skall representera bolagets större aktieägare baserat på antal röster. Valberedningen konstitueras utifrån känt ägande i bolaget per den 31 oktober 2016. I enlighet med årsstämmans beslut har följande valberedning tillsatts:

- Carl-Erik Ridderstråle (styrelsens ordförande)
- Torbjörn Kronander (största aktieägare och VD)
- Jan-Olof Brüer (näst största ägare och styrelseledamot)
- Jan Särilvik (representerande Nordea som är fjärde största ägare)

Jan-Olof Brüer, som är den till röstetalet näst största ägaren i bolaget, har utsetts till ordförande i valberedningen. Torbjörn Kronander, den till röstetalet största ägaren, har på grund av sin roll som vd i Sectra AB valt att avsäga sig ordförandeskapet.

Årsstämman är planerad till den 13 september 2017 i Linköping. Valberedningens förslag kommer att presenteras i kallelsen till årsstämman. Valberedningen ska lämna förslag till:

- val av och arvode till styrelseordförande och övriga styrelseledamöter
- val av och arvode till revisor och revisorssuppleant
- beslut om principer för utseende av valberedning
- ordförande vid stämman

Aktieägare som önskar lämna förslag till valberedningen kan vända sig skriftligen till valberedningen via e-post info.investor@sectra.se eller på adress Sectra AB, Att. Valberedningen, Teknikringen 20, 583 30 Linköping.

Aktieägare har rätt att få ett ärende behandlat på årsstämma. Kallelse till årsstämma ska ske tidigast sex och senast fyra veckor före stämman. För att bolaget med säkerhet ska hinna ta in ärende i kallelsen bör begäran om att ärende ska tas upp på årsstämman ha nått bolaget senast 7 veckor före stämman. Begäran om att få ett ärende behandlat på stämman ska skriftligen ställas till styrelsen via e-post info.investor@sectra.se eller på adress Sectra AB, Att. Styrelsen, Teknikringen 20, 583 30 Linköping.

REDOVISNING

Redovisningsprinciper

Denna delårsrapport har upprättats enligt IAS 34, Delårsrapportering, Årsredovisningslagen samt Lagen om värdepappersmarknaden. Koncernredovisningen är upprättad i enlighet med International Financial Reporting Standards (IFRS) samt uttalanden från International Financial Reporting Interpretations Committee (IFRIC) som de har godkänts av EU-kommissionen för tillämpning inom EU.

Moderbolaget tillämpar Årsredovisningslagen och RFR 2 Redovisning för juridiska personer. Rådet för finansiell rapportering har ändrat RFR2 avseende tillämpning av IAS 21. Ändringen innebär att valutakursdifferenser som uppstår avseende en monetär post som utgör del av nettoinvestering i en utlandsverksamhet ska redovisas i resultatet och inte som tidigare i övrigt totalresultat. Ändringen gäller räkenskapsår som inleds den 1 januari 2016 eller senare. Ändringen påverkar finansiella intäkter och kostnader i moderbolaget. Jämförelseåret 2015/2016 har omräknats till följd av denna ändring. I koncernens finansiella rapporter redovisas som förut valutakursdifferenser i omräkningsreserven i eget kapital.

Årsredovisningslagens nya regel vid aktivering av utvecklingsutgifter påverkar moderbolaget och andra svenska juridiska personer i koncernen från och med räkenskapsåret som börjar den 1 maj 2016. Denna regel innebär att vid aktivering av utvecklingsutgifter måste motsvarande belopp överföras från fritt eget kapital till bundet eget kapital, "Fond för utvecklingsutgifter", och redovisas separat i balansräkningen. I övrigt är redovisningsprinciper och beräkningsmetoder oförändrade jämfört med dem som tillämpades i årsredovisningen för verksamhetsåret 2015/2016. Nya principer och förändringar som i övrigt har trätt i kraft från och med verksamhetsåret 2016/2017 har inte haft någon väsentlig effekt på den finansiella redovisningen.

Från och med den 3 juli 2016 tillämpar Finansinspektionen ESMA:s riktlinjer för alternativa nyckeltal. Ett alternativt nyckeltal är ett finansiellt mått som inte definieras eller anges i tillämpliga regler för finansiell rapportering (t ex IFRS och årsredovisningslagen). De alternativa nyckeltalen ska därför förklaras i de finansiella rapporterna. I enlighet med dessa riktlinjer definieras koncernens alternativa nyckeltal på sidan 20 i delårsrapporten. Koncernen tillämpar alternativa nyckeltal eftersom bolaget anser att de ger värdefull kompletterande information till ledning och investerare då de är centrala för förståelsen och utvärderingen av koncernens verksamhet.

Risker och osäkerhetsfaktorer

Sectra är genom sin verksamhet utsatt för affärsmässiga risker såsom beroenden av stora kunder och partners, valutakursförändringars effekt på prisbildningen inom de marknader koncernen är verksam, samt egendoms- och ansvarsrisker. Därutöver är Sectra exponerat mot olika typer av finansiella risker såsom valuta-, ränte-, kredit- och likviditetsrisker. En utförlig beskrivning av risker och osäkerhetsfaktorer samt Sectras strategi och taktik för att minska riskexponeringen och begränsa negativa effekter återfinns i koncernens årsredovisning för verksamhetsåret 2015/2016 i förvaltningsberättelsen samt i not 30 på sidan 67. Inga väsentliga händelser har inträffat som ändrat de där redovisade förhållandena.

FÖRSÄKRAN

Styrelsen och verkställande direktören för Sectra AB (publ) försäkrar att delårsrapporten för perioden maj 2016-januari 2017 ger en rättvisande översikt av moderbolagets och koncernens verksamhet, ställning och resultat samt beskriver väsentliga risker och osäkerhetsfaktorer som moderbolaget och övriga företag i koncernen står inför.

Linköping den 6 mars 2017

Torbjörn Kronander
Vd, koncernchef
och styrelseledamot

Carl-Erik Ridderstråle
Styrelseordförande

Erika Söderberg Johnson
Styrelseledamot

Anders Persson
Styrelseledamot

Christer Nilsson
Styrelseledamot

Jakob Svärdröm
Styrelseledamot

Jan-Olof Brüer
Styrelseledamot

Deborah Capello
Styrelseledamot
arbetstagarrepr.

Fredrik Häll
Styrelseledamot
arbetstagarrepr.

REVISORERNAS GRANSKNINGSRAPPORT

Inledning

Vi har utfört en översiktlig granskning av den finansiella delårsinformationen i sammandrag (delårsrapport) för Sectra AB (publ) 556064-8304, per 31 januari 2017 och den niomånadersperiod som slutade per detta datum. Det är styrelsen och verkställande direktören som har ansvaret för att upprätta och presentera denna delårsrapport i enlighet med IAS 34 och årsredovisningslagen. Vårt ansvar är att uttala en slutsats om denna delårsrapport grundad på vår översiktliga granskning.

Den översiktliga granskningens inriktning och omfattning

Vi har utfört vår översiktliga granskning i enlighet med International Standard on Review Engagements ISRE 2410 Översiktlig granskning av finansiell delårsinformation utförd av företagets valda revisor. En översiktlig granskning består av att göra förfrågningar, i första hand till personer som är ansvariga för finansiella frågor och redovisningsfrågor, att utföra analytisk granskning och att vidta andra översiktliga granskningsåtgärder. En översiktlig granskning har en annan inriktning och en betydligt mindre omfattning jämfört med den inriktning och omfattning som en revision enligt International Standards on Auditing (ISA) och god revisionssed i övrigt har. De granskningsåtgärder som vidtas vid en översiktlig granskning gör det inte möjligt för oss att skaffa oss en sådan säkerhet att vi blir medvetna om alla viktiga omständigheter som skulle kunna ha blivit identifierade om en revision utförts. Den uttalade slutsatsen grundad på en översiktlig granskning har därför inte den säkerhet som en uttalad slutsats grundad på en revision har.

Slutsats

Grundat på vår översiktliga granskning har det inte kommit fram några omständigheter som ger oss anledning att anse att delårsrapporten, inte i allt väsentligt, är upprättad för koncernens del i enlighet med IAS 34 och årsredovisningslagen samt för moderbolagets del i enlighet med årsredovisningslagen.

Stockholm den 6 mars 2017
Grant Thornton Sweden AB
Mia Rutenius, Auktoriserad revisor

FÖR MER INFORMATION

Kontakta Sectras koncernchef Torbjörn Kronander, telefon 013-23 52 27 eller e-post info.investor@sectra.se.

Presentation av delårsrapporten

En telefonkonferens kommer att hållas med Torbjörn Kronander, koncernchef och vd Sectra AB, tillsammans med Mats Franzén, CFO Sectra AB. Presentationen hålls på engelska.

Tid: 7 mars 2017, kl. 10:00.

För att delta ring in på:

SE: +46 856642691

UK: +44 2030089810

US: +1 8557532235

Rapportpresentationen kan även följas live online: www.sectra.com/irwebcast. På denna adress kan du även lyssna på en inspelad version efter konferensen.

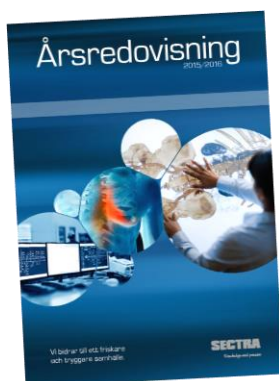
Kommande rapporttillfällen och årsstämma

| | |
|-----------------------------|--|
| Bokslutskommuniké 2016/2017 | 30 maj 2017 kl 08:00 |
| Tremånadersrapport | 12 september 2017 kl 08:00 |
| Årsstämma 2017 | 13 september 2017 i Linköping kl 15:30 |
| Sexmånadersrapport | 8 december 2017 kl 08:00 |
| Niomånadersrapport | 6 mars 2018 kl 08:00 |
| Bokslutskommuniké 2017/2018 | 29 maj 2018 kl 08:00 |

För information om Sectras finansiella rapporter och event se:

<http://www.sectra.com/investor/calendar/>

Denna information är sådan information som Sectra AB (publ) är skyldigt att offentliggöra enligt EU:s marknadsmissbruksförordning och/eller Lagen om värdepappersmarknaden. Informationen lämnades, genom ovanstående kontaktpersons försorg, för offentliggörande den 7 mars, 2017, kl. 08:00 CET.



Har du missat Sectras årsredovisning

2015/2016?

Ladda ner den på följande länk:

www.sectra.com/arsredovisning

Fyll i namn och e-post på följande länk för att prenumerera på nyheter från Sectra:

www.sectra.com/prenumerera

KONCERNEN I SAMMANDRAG

Koncernens resultaträkningar

| TSEK | 3 mån nov 2016 - jan 2017 | 3 mån nov 2015 - jan 2016 | 9 mån maj 2016 - jan 2017 | 9 mån maj 2015 - jan 2016 | 12 mån feb 2016- jan 2017 | Helår maj-apr 2015/2016 |
|--|---------------------------------|---------------------------------|---------------------------------|---------------------------------|---------------------------------|-------------------------------|
| Nettoomsättning | 294 210 | 268 921 | 800 083 | 758 442 | 1 115 201 | 1 073 560 |
| Aktiverat arbete för egen räkning | 8 050 | 12 804 | 23 153 | 23 029 | 33 960 | 33 836 |
| Återföring villkorad köpeskilling | 12 355 | 0 | 12 355 | 0 | 12 355 | 0 |
| Övriga rörelseintäkter | 1 057 | 437 | 1 563 | 1 912 | 3 103 | 3 452 |
| Handelsvaror | -44 566 | -30 606 | -118 039 | -99 154 | -172 683 | -153 798 |
| Personalkostnader | -142 482 | -130 305 | -400 156 | -382 946 | -539 065 | -521 855 |
| Övriga externa kostnader | -54 366 | -63 553 | -137 385 | -156 953 | -198 617 | -218 185 |
| Avskrivningar och nedskrivningar | -27 145 | -13 721 | -55 969 | -36 827 | -70 635 | -51 493 |
| Rörelseresultat | 47 113 | 43 977 | 125 605 | 107 503 | 183 619 | 165 517 |
| Finansnetto | -1 310 | -7 059 | -4 286 | -1 482 | -13 553 | -10 749 |
| Resultat efter finansnetto | 45 803 | 36 918 | 121 319 | 106 021 | 170 066 | 154 768 |
| Skatt | -10 769 | -8 087 | -27 382 | -23 636 | -32 817 | -29 071 |
| Periodens resultat | 35 034 | 28 831 | 93 937 | 82 385 | 137 249 | 125 697 |
| Periodens resultat hänförligt till: | | | | | | |
| Moderbolagets ägare | 35 034 | 28 831 | 93 937 | 82 385 | 137 249 | 125 697 |
| Innehav utan bestämmande inflytande | 0 | 0 | 0 | 0 | 0 | 0 |
| Vinst per aktie | | | | | | |
| Före utspädning, kr | 0,92 | 0,77 | 2,49 | 2,20 | 3,64 | 3,35 |
| Efter utspädning, kr | 0,91 | 0,75 | 2,45 | 2,16 | 3,58 | 3,29 |
| Antal aktier | | | | | | |
| Före utspädning | 37 890 085 | 37 503 335 | 37 890 085 | 37 503 335 | 37 890 085 | 37 503 335 |
| Efter utspädning ¹ | 38 499 139 | 38 341 746 | 38 499 139 | 38 341 746 | 38 499 139 | 38 341 746 |
| Genomsnitt före utspädning | 37 890 085 | 37 503 335 | 37 733 791 | 37 477 522 | 37 676 177 | 37 483 975 |
| Genomsnitt efter utspädning | 38 499 139 | 38 249 200 | 38 394 210 | 38 218 353 | 38 381 094 | 38 249 201 |

^{1.} Utspädningen baseras på konvertibelprogram utfärdade 2012/2013 (44 918), 2013/2014 (49 574), 2014/2015 (158 226), 2015/2016 (219 736) och 2016/2017 (136 600). Vid full inlösen av konvertibler ökar antalet aktier med 609 054.

Rapport över totalresultat för koncernen

| TSEK | 3 mån nov 2016 - jan 2017 | 3 mån nov 2015 - jan 2016 | 9 mån maj 2016 - jan 2017 | 9 mån maj 2015 - jan 2016 | 12 mån feb 2016 - jan 2017 | Helår maj-apr 2015/2016 |
|--|---------------------------------|---------------------------------|---------------------------------|---------------------------------|----------------------------------|-------------------------------|
| Periodens resultat | 35 034 | 28 831 | 93 937 | 82 385 | 137 249 | 125 697 |
| Poster som kan komma att omklassificeras till resultatet | | | | | | |
| Periodens omräkningsdifferens vid omräkning av utländska dotterbolag | -2 745 | -18 381 | -4 620 | -13 622 | -17 734 | -26 736 |
| Summa periodens övriga totalresultat | -2 745 | -18 381 | -4 620 | -13 622 | -17 734 | -26 736 |
| Summa periodens totalresultat | 32 289 | 10 450 | 89 317 | 68 763 | 119 515 | 98 961 |

Koncernens balansräkningar

| TSEK | 31 jan 2017 | 31 jan 2016 | 30 april 2016 |
|--|------------------|------------------|------------------|
| Tillgångar | | | |
| Immateriella anläggningstillgångar | 178 152 | 183 060 | 187 439 |
| Materiella anläggningstillgångar | 104 761 | 109 709 | 112 565 |
| Finansiella anläggningstillgångar | 1 799 | 1 798 | 1 798 |
| Uppskjuten skattefordran | 35 403 | 30 128 | 36 489 |
| Summa anläggningstillgångar | 320 115 | 324 695 | 338 291 |
| Övriga omsättningstillgångar | 524 123 | 516 414 | 524 789 |
| Likvida medel | 221 642 | 199 204 | 239 768 |
| Summa omsättningstillgångar | 745 765 | 715 618 | 764 557 |
| Summa tillgångar | 1 065 880 | 1 040 313 | 1 102 848 |
| Eget kapital och skulder | | | |
| Eget kapital (inkl periodens resultat) | 487 790 | 515 404 | 545 603 |
| Avsättningar | 26 280 | 35 998 | 49 140 |
| Uppskjuten skatteskuld | 45 221 | 40 673 | 45 906 |
| Långfristiga skulder | 56 611 | 52 565 | 52 565 |
| Kortfristiga skulder | 449 978 | 395 673 | 409 634 |
| Summa eget kapital och skulder | 1 065 880 | 1 040 313 | 1 102 848 |

Inga förändringar har skett i ställda panter och ansvarsförbindelser sedan Årsredovisningen 2015/2016.

Förändring av eget kapital i koncernen

| TSEK | 9 mån maj 2016 - jan 2017 | 9 mån maj 2015 - jan 2016 | Helår maj-april 2015/2016 |
|---|---------------------------------|---------------------------------|---------------------------------|
| Eget kapital vid periodens ingång | 545 603 | 611 775 | 611 775 |
| Periodens totalresultat | 89 317 | 68 763 | 98 961 |
| Aktierelaterade ersättningar | 0 | 139 | 140 |
| Utdelning/inlösen av aktier | -169 588 | -168 765 | -168 765 |
| Reglering av aktierelaterade ersättningar | 22 458 | 3 492 | 3 492 |
| Eget kapital vid periodens slut | 487 790 | 515 404 | 545 603 |

Koncernens kassaflödesanalyser

| TSEK | 9 mån maj 2016 - jan 2017 | 9 mån maj 2015 - jan 2016 | Helår maj-april 2015/2016 |
|--|---------------------------------|---------------------------------|---------------------------------|
| Kassaflöde från den löpande verksamheten före förändringar av rörelsekapital | 116 637 | 117 525 | 163 838 |
| Kassaflöde från den löpande verksamheten efter förändring av rörelsekapital | 174 944 | 123 843 | 185 853 |
| Investeringsverksamheten | -47 088 | -80 425 | -108 668 |
| Finansieringsverksamheten | -146 084 | -146 156 | -146 626 |
| Summa periodens kassaflöde | -18 228 | -102 738 | -69 441 |
| Förändring av likvida medel | | | |
| Likvida medel vid periodens början | 239 768 | 307 076 | 307 076 |
| Kursdifferens i likvida medel | 102 | -5 134 | 2 133 |
| Likvida medel vid periodens slut | 221 642 | 199 204 | 239 768 |
| Outnyttjade krediter | 15 000 | 15 000 | 15 000 |

Nyckeltal för period och helår

| | 9 mån 31 jan 2017 | 9 mån 31 jan 2016 | 12 mån 31 jan 2017 | Helår 30 april 2016 |
|---|-------------------------|-------------------------|--------------------------|---------------------------|
| Orderingång, MSEK | 828,1 | 874,2 | 1 275,9 | 1 322,0 |
| Rörelsemarginal, % | 15,7 | 14,2 | 16,5 | 15,4 |
| Vinstmarginal, % | 15,2 | 14,0 | 15,2 | 14,4 |
| Medelantal anställda | 614 | 580 | 612 | 587 |
| Kassaflöde per aktie, SEK | 4,62 | 3,30 | 6,25 | 4,96 |
| Kassaflöde per aktie vid full utspädning, SEK | 4,54 | 3,23 | 6,15 | 4,85 |
| Förädlingsvärde, MSEK | 525,8 | 490,4 | 722,7 | 687,4 |
| P/E-tal, ggr | n/a | n/a | 42,0 | 33,0 |
| Börskurs vid periodens slut, SEK | 153,0 | 105,75 | 153,0 | 110,75 |
| Avkastning på eget kapital, % | 18,2 | 14,6 | 27,4 | 21,7 |
| Avkastning på sysselsatt kapital, % | 20,7 | 17,0 | 29,7 | 24,2 |
| Avkastning på totalt kapital, % | 11,3 | 10,0 | 16,3 | 14,2 |
| Soliditet, % | 45,8 | 49,5 | 45,8 | 49,5 |
| Likviditet, ggr | 1,7 | 1,8 | 1,7 | 1,9 |
| Eget kapital per aktie, SEK | 12,87 | 13,74 | 12,87 | 14,55 |
| Eget kapital per aktie vid full utspädning, SEK | 12,67 | 13,44 | 12,67 | 14,23 |

Valutakurser för period och helår

| Valuta | Genomsnittliga kurser i SEK | | | Balansdagskurser i SEK | | | | |
|---------------------------|-----------------------------|---------------------|----------------------|------------------------|-----------------|----------------------|-----------------|---------------------|
| | Kv 1-3 2016/2017 | Kv 1-3 2015/2016 | Förändring 12 mån | 31 jan, 2017 | 31 jan, 2016 | Förändring 12 mån | 30 apr, 2016 | Förändring 9 mån |
| Amerikanska dollar, 1 USD | 8,71 | 8,45 | 3,1 % | 8,78 | 8,48 | 3,5 % | 8,01 | 9,6 % |
| Euro, 1 EUR | 9,54 | 9,31 | 2,5 % | 9,43 | 9,26 | 1,8 % | 9,15 | 2,5 % |
| Brittiska pund, 1 GBP | 11,28 | 12,83 | -12,1 % | 10,98 | 12,19 | -9,9 % | 11,74 | -6,5 % |

Koncernens resultaträkningar och nyckeltal kvartalsvis

| MSEK | 2016/2017 | | | 2015/2016 | | | | 2014/2015 | | | |
|---|-------------|-------------|-------------|-------------|-------------|-------------|-------------|-----------------|-------------|-------------|-------------|
| | Q3 | Q2 | Q1 | Q4 | Q3 | Q2 | Q1 | Q4 ¹ | Q3 | Q2 | Q1 |
| Nettoomsättning | 294,2 | 275,4 | 230,5 | 315,1 | 268,9 | 264,7 | 224,9 | 268,3 | 241,6 | 239,0 | 212,4 |
| Aktiverat arbete för egen räkning | 8,0 | 9,4 | 5,7 | 10,8 | 12,8 | 5,4 | 4,8 | 9,0 | 12,0 | 7,4 | 3,8 |
| Återföring villkorad köpeskilling | 12,4 | 0 | 0 | 0 | 0 | 0 | 0 | 0 | 0 | 0 | 0 |
| Övriga rörelseintäkter | 1,1 | 0,1 | 0,4 | 1,5 | 0,4 | 0,4 | 1,0 | 0 | 0 | 0 | 0 |
| Rörelsens kostnader | -241,3 | -224,1 | -190,1 | -254,7 | -224,4 | -225,1 | -189,5 | -225,5 | -211,8 | -200,0 | -163,5 |
| Av- och nedskrivningar | -27,1 | -14,4 | -14,4 | -14,7 | -13,7 | -13,3 | -9,8 | -9,4 | -9,9 | -10,9 | -12,2 |
| Rörelseresultat | 47,1 | 46,4 | 32,1 | 58,0 | 44,0 | 32,1 | 31,4 | 42,4 | 31,9 | 35,5 | 40,5 |
| Finansnetto | -1,3 | -2,0 | -0,9 | -9,3 | -7,1 | 2,5 | 3,1 | -2,8 | 11,6 | 1,8 | 3,5 |
| Resultat efter finansnetto | 45,8 | 44,4 | 31,2 | 48,7 | 36,9 | 34,6 | 34,5 | 39,6 | 43,5 | 37,3 | 44,0 |
| Skatt på periodens resultat | -10,8 | -9,8 | -6,9 | -5,4 | -8,1 | -7,8 | -7,8 | -5,0 | -15,2 | -8,3 | -9,9 |
| Periodens resultat | 35,0 | 34,6 | 24,3 | 43,3 | 28,8 | 26,8 | 26,7 | 34,6 | 28,3 | 29,0 | 34,1 |
| Orderingång, MSEK | 302,9 | 299,6 | 225,5 | 447,8 | 369,0 | 205,3 | 299,9 | 289,7 | 549,4 | 244,3 | 388,1 |
| Rörelsemarginal, % | 16,0 | 16,8 | 13,9 | 18,4 | 16,4 | 12,1 | 14,0 | 15,8 | 13,2 | 14,9 | 19,0 |
| Kassaflöde per aktie, SEK | 2,76 | 1,40 | 0,47 | 1,65 | 1,74 | 1,39 | 0,18 | 1,42 | -0,63 | 0,75 | 0,75 |
| Kassaflöde per aktie vid full utspädning, SEK | 2,72 | 1,37 | 0,46 | 1,62 | 1,70 | 1,36 | 0,17 | 1,39 | -0,62 | 0,73 | 0,74 |
| Resultat per aktie, SEK | 0,92 | 0,92 | 0,65 | 1,15 | 0,77 | 0,72 | 0,71 | 0,93 | 0,76 | 0,78 | 0,92 |
| Avkastning eget kapital, % | 6,8 | 7,0 | 4,1 | 7,5 | 5,1 | 4,8 | 4,2 | 5,7 | 4,8 | 5,1 | 5,3 |
| Avkastning sysselsatt kapital, % | 7,8 | 7,9 | 4,8 | 7,7 | 5,9 | 5,7 | 5,1 | 6,0 | 6,8 | 6,1 | 6,5 |
| Soliditet, % | 45,8 | 45,4 | 52,7 | 49,5 | 49,5 | 54,1 | 60,8 | 56,1 | 56,7 | 57,0 | 65,8 |
| Eget kapital per aktie, SEK | 12,87 | 11,73 | 15,37 | 14,55 | 13,74 | 13,61 | 17,68 | 16,44 | 15,28 | 14,27 | 17,86 |

¹ Under 2016/2017 har Sectra genomfört en retroaktiv justering av kvartalets orderingång med -78,9 MSEK på grund av omförhandling av ett flerårigt kundavtal.

Fem år i sammandrag

| | 2015/2016 | 2014/2015 | 2013/2014 | 2012/2013 | 2011/2012 |
|--|-----------|-----------|-----------|-----------|-----------|
| Orderingång, MSEK | 1 322,0 | 1 471,5 | 925,7 | 916,0 | 701,1 |
| Nettoomsättning, MSEK | 1 073,6 | 961,4 | 853,8 | 817,0 | 823,1 |
| Rörelseresultat, MSEK | 165,5 | 150,3 | 128,1 | 85,9 | 103,5 |
| Resultat efter finansnetto, MSEK | 154,8 | 164,4 | 141,5 | 86,6 | 127,9 |
| Periodens resultat efter skatt från kvarvarande verksamheter, MSEK | 125,7 | 126,1 | 103,9 | 62,2 | 92,8 |
| Rörelsemarginal, % | 15,4 | 15,6 | 15,0 | 10,5 | 12,6 |
| Vinstmarginal, % | 14,4 | 17,1 | 16,6 | 10,6 | 15,5 |
| Vinst/aktie före utspädning, SEK | 3,35 | 3,38 | 2,80 | 1,68 | 2,52 |
| Vinst/aktie efter utspädning, SEK | 3,29 | 3,31 | 2,73 | 1,64 | 2,46 |
| Utdelning/inlösenprogram per aktie, SEK | 4,50 | 4,50 | 4,50 | 4,50 | 5,00 |
| Börskurs vid årets slut, SEK | 110,75 | 119,5 | 77,75 | 53,0 | 43,0 |
| P/E-tal, ggr | 33,0 | 35,3 | 27,8 | 31,5 | 17,1 |

Inklusive avvecklad verksamhet

| | | | | | |
|--|-------|-------|-------|-------|-------|
| Periodens resultat efter skatt, MSEK | 125,7 | 126,1 | 103,9 | 62,2 | 385,8 |
| Avkastning på eget kapital, % | 21,7 | 20,6 | 16,3 | 8,6 | 58,0 |
| Avkastning på sysselsatt kapital, % | 24,2 | 25,1 | 21,1 | 11,6 | 59,7 |
| Avkastning totalt kapital, % | 14,2 | 15,8 | 13,7 | 7,9 | 40,8 |
| Eget kapital/aktie före utspädning, SEK | 14,55 | 16,44 | 16,49 | 17,94 | 21,37 |
| Eget kapital/aktie efter utspädning, SEK | 14,23 | 16,01 | 16,05 | 17,53 | 20,77 |
| Soliditet, % | 49,5 | 56,1 | 60,7 | 61,4 | 69,4 |

SEGMENTRAPPORTERING

Omsättning per rörelsesegment

| MSEK | 3 mån nov 2016 - jan 2017 | 3 mån nov 2015 - jan 2016 | 9 mån maj 2016 - jan 2017 | 9 mån maj 2015 - jan 2016 | 12 mån rullande | Helår maj-april 2015/2016 |
|---------------------------|---------------------------------|---------------------------------|---------------------------------|---------------------------------|--------------------|---------------------------------|
| Imaging IT Solutions | 237,0 | 226,6 | 684,7 | 687,7 | 954,8 | 957,8 |
| Sectra Customer Financing | 30,3 | 31,1 | 89,4 | 84,0 | 124,6 | 119,2 |
| Secure Communications | 31,7 | 20,6 | 72,0 | 64,0 | 95,2 | 87,2 |
| Business Innovation | 18,8 | 13,7 | 50,2 | 36,8 | 64,7 | 51,3 |
| Övrig verksamhet | 11,4 | 11,8 | 33,2 | 34,4 | 44,0 | 45,2 |
| Koncernelimineringar | -35,0 | -34,9 | -129,4 | -148,5 | -168,1 | -187,1 |
| Totalt | 294,2 | 268,9 | 800,1 | 758,4 | 1 115,2 | 1 073,6 |

Rörelseresultat per rörelsesegment

| MSEK | 3 mån nov 2016 - jan 2017 | 3 mån nov 2015 - jan 2016 | 9 mån maj 2016 - jan 2017 | 9 mån maj 2015 - jan 2016 | 12 mån rullande | Helår maj-apr 2015/2016 |
|---------------------------|---------------------------------|---------------------------------|---------------------------------|---------------------------------|--------------------|-------------------------------|
| Imaging IT Solutions | 41,3 | 53,0 | 117,9 | 124,0 | 179,3 | 185,4 |
| Sectra Customer Financing | 0,6 | 1,2 | 3,4 | 3,5 | 4,2 | 4,3 |
| Secure Communications | 0,4 | -0,8 | 3,3 | -0,9 | 0,5 | -3,7 |
| Business Innovation | 3,9 | 0,0 | 7,7 | 2,4 | 5,0 | -0,3 |
| Övrig verksamhet | -3,5 | -3,0 | -10,5 | -4,6 | -14,9 | -9,0 |
| Koncernelimineringar | 4,4 | -6,4 | 3,8 | -16,9 | 9,5 | -11,2 |
| Totalt | 47,1 | 44,0 | 125,6 | 107,5 | 183,6 | 165,5 |

Omsättning per geografisk marknad

| MSEK | 3 mån nov 2016 - jan 2017 | 3 mån nov 2015 - jan 2016 | 9 mån maj 2016 - jan 2017 | 9 mån maj 2015 - jan 2016 | 12 mån rullande | Helår maj-apr 2015/2016 |
|----------------|---------------------------------|---------------------------------|---------------------------------|---------------------------------|--------------------|-------------------------------|
| Sverige | 71,4 | 66,5 | 197,9 | 182,5 | 274,2 | 258,9 |
| USA | 60,7 | 62,3 | 179,3 | 172,5 | 257,5 | 250,7 |
| Storbritannien | 43,6 | 46,2 | 122,6 | 139,4 | 182,4 | 199,2 |
| Nederländerna | 26,2 | 17,2 | 62,5 | 50,2 | 81,5 | 69,2 |
| Övriga Europa | 73,1 | 62,1 | 192,5 | 172,3 | 255,2 | 235,0 |
| Övriga världen | 19,2 | 14,6 | 45,3 | 41,5 | 64,4 | 60,6 |
| Totalt | 294,2 | 268,9 | 800,1 | 758,4 | 1 115,2 | 1 073,6 |

MODERBOLAGET

Moderbolagets resultaträkningar

| TSEK | 3 mån nov 2016 - jan 2017 | 3 mån nov 2015 - jan 2016 | 9 mån maj 2016 - jan 2017 | 9 mån maj 2015 - jan 2016 | 12 mån feb 2016 - jan 2017 | Helår maj-apr 2015/2016 |
|-----------------------------------|---------------------------------|---------------------------------|---------------------------------|---------------------------------|----------------------------------|-------------------------------|
| Nettoomsättning | 26 506 | 24 591 | 79 971 | 70 667 | 104 918 | 95 614 |
| Aktiverat arbete för egen räkning | 742 | 691 | 2 616 | 2 268 | 3 972 | 3 624 |
| Övriga rörelseintäkter | 850 | 344 | 1 350 | 823 | 1 562 | 1 035 |
| Personalkostnader | -12 868 | -10 678 | -34 620 | -24 795 | -48 709 | -38 884 |
| Övriga externa kostnader | -16 128 | -17 496 | -48 639 | -47 713 | -67 193 | -66 267 |
| Avskrivningar | -1 275 | -609 | -3 320 | -1 308 | -4 019 | -2 007 |
| Rörelseresultat | -2 173 | -3 157 | -2 642 | -58 | -9 469 | -6 885 |
| Finansnetto ¹ | -1 044 | 3 154 | 1 872 | 13 507 | 40 492 | 52 127 |
| Resultat efter finansnetto | -3 217 | -3 | -770 | 13 449 | 31 023 | 45 242 |
| Bokslutsdispositioner | 0 | 0 | 0 | 0 | 88 097 | 88 097 |
| Resultat före skatt | -3 217 | -3 | -770 | 13 449 | 119 120 | 133 339 |
| Skatt på periodens resultat | -1 140 | -2 224 | -1 679 | -4 250 | -16 859 | -19 430 |
| Periodens resultat | -4 357 | -2 227 | -2 449 | 9 199 | 102 261 | 113 909 |
| Periodens totalresultat | -4 357 | -2 227 | -2 449 | 9 199 | 102 261 | 113 909 |

¹ Jämförelsetalen har omräknats som konsekvens av ändringen av redovisningsprincip enligt RFR 2 IAS 21. Effekten på finansnettot och periodens resultat maj 2015-januari 2016 är -5 443 TSEK, varav kvartalet november 2015-januari 2016 är -9 889 TSEK, samt helår maj-april 2015/2016 -15 577 TSEK. Se information under avsnittet Redovisningsprinciper på sidan 12.

Moderbolagets balansräkningar

| TSEK | 31 jan 2017 | 31 jan 2016 | 30 april 2016 |
|--|----------------|----------------|------------------|
| Tillgångar | | | |
| Immateriella anläggningstillgångar | 9 348 | 6 575 | 7 692 |
| Materiella anläggningstillgångar | 15 994 | 7 660 | 9 627 |
| Finansiella anläggningstillgångar | 286 805 | 297 379 | 285 591 |
| Summa anläggningstillgångar | 312 147 | 311 614 | 302 910 |
| Övriga omsättningstillgångar | 364 433 | 356 202 | 474 223 |
| Likvida medel | 163 822 | 157 805 | 202 177 |
| Summa omsättningstillgångar | 528 255 | 514 007 | 676 400 |
| Summa tillgångar | 840 402 | 825 621 | 979 310 |
| Eget kapital och skulder | | | |
| Eget kapital (inkl periodens resultat) | 286 443 | 331 237 | 436 021 |
| Obeskattade reserver | 168 351 | 149 505 | 168 351 |
| Långfristiga skulder | 56 611 | 52 565 | 52 565 |
| Kortfristiga skulder | 328 997 | 292 314 | 322 373 |
| Summa eget kapital och skulder | 840 402 | 825 621 | 979 310 |

Ställda säkerheter och eventalförpliktelser

| TSEK | 31 jan 2017 | 31 jan 2016 | 30 april 2016 |
|-------------------------------------|----------------|----------------|------------------|
| Företagsinteckningar | 11 000 | 11 000 | 11 000 |
| Summa ställda säkerheter | 11 000 | 11 000 | 11 000 |
| Borgen till förmån för koncernbolag | 198 519 | 319 547 | 321 544 |
| Summa eventalförpliktelser | 198 519 | 319 547 | 321 544 |

DEFINITION NYCKELTAL

| | |
|--|--|
| Avkastning på eget kapital | Resultat efter skatt i procent av genomsnittligt justerat eget kapital. |
| Avkastning på sysselsatt kapital | Resultat före skatt plus finansiella kostnader i procent av genomsnittligt sysselsatt kapital. |
| Avkastning på totalt kapital | Resultat efter finansnetto plus finansiella kostnader i procent av genomsnittlig balansomslutning. |
| Eget kapital per aktie | Justerat eget kapital dividerat med antal aktier vid periodens slut. |
| Eget kapital per aktie vid full utspädning | Justerat eget kapital dividerat med antal aktier efter full utspädning. |
| Förädlingsvärde | Rörelseresultat plus arbetskraftskostnader. |
| Justerat eget kapital | Redovisat eget kapital ökat med 78 procent av obeskattade reserver. |
| Kassaflöde per aktie | Kassaflöde från den löpande verksamheten efter förändring av rörelsekapital dividerat med antalet aktier vid periodens slut. |
| Kassaflöde per aktie vid full utspädning | Kassaflöde från den löpande verksamheten efter förändring av rörelsekapital dividerat med antal aktier efter full utspädning. |
| Likviditet | Omsättningstillgångar dividerat med kortfristiga skulder. |
| Orderingång | Värdet av erhållna nya orders eller förändringar under rapportperioden av tidigare orders. |
| P/E-tal | Aktiekurs vid periodens slut i relation till senaste 12-månadersperiodens vinst per aktie. |
| Rörelseresultat | Resultat före finansnetto och inkomstskatt. |
| Rörelsemarginal | Rörelseresultat efter avskrivningar i procent av nettoomsättning. |
| Skuldsättningsgrad | Räntebärande skulder dividerat med eget kapital. |
| Soliditet | Justerat eget kapital i procent av balansomslutning. |
| Sysselsatt kapital | Balansomslutning minskad med icke räntebärande skulder. |
| Tillväxt rörelseresultat/aktie över femårsperiod | Rörelseresultat per aktie per balansdag minus rörelseresultat per aktie per balansdagen fem år tidigare dividerat med rörelseresultat per aktie per balansdagen fem år tidigare. |
| Vinst per aktie | Resultat efter skatt dividerat med genomsnittligt antalet aktier. Detta nyckeltal definieras i IFRS. |
| Vinst per aktie före utspädning | Resultat efter skatt dividerat med genomsnittligt antal aktier vid periodens slut. |
| Vinst per aktie efter utspädning | Resultat efter skatt dividerat med genomsnittligt antal aktier vid periodens slut efter utspädning. |
| Vinstmarginal | Resultat efter finansnetto i procent av nettoomsättning. |

ORDLISTA

Artros

Benämns också osteoartrit. En sjukdom som innebär att leders brosk blivit nedbrutet (degenererats). Den drabbar främst äldre och överviktiga. Vid belastning och rörelser uppstår smärta. Hand-, höft-, knä- och tāleder drabbas oftast. Vanlig orsak till ledoperationer.

Integrerad diagnostik

Diagnostiskt samarbete mellan olika medicinska specialiteter, exempelvis patologer och radiologer vid diagnos, behandling och uppföljning av cancerpatienter.

Krypto

Utrustning som genom matematiska manipulationer (algoritm och nyckel) förvränger (krypterar) information så att den endast kan tolkas eller avläsas av den avsedda mottagaren. För att läsa krypterad information måste mottagaren ha tillgång till rätt nyckel och rätt algoritm.

Kritisk infrastruktur

Grundläggande infrastrukturer som får samhället att fungera, såsom vägar, broar, el- och vattenförsörjning.

Mammografi

Mammografi är en hälsoundersökning av bröstet vars syfte är att tidigt upptäcka förändringar i bröstet som skulle kunna vara cancer.

Molnet/Cloud

Av engelskans cloud computing. Innebär att datorkraften ligger utspridd på Internet eller företagsspecifika Intranät och inte i enskilda datorer.

Ortopedi

En kirurgisk specialitet för sjukdomstillstånd i skelettet och rörelseapparaten.

Osteoporos

I vardagligt tal kallat benskörhet, en skelettsjukdom som leder till ett skörare skelett och risk för frakturer.

PACS (Picture Archiving and Communication System)

IT-system för hantering av medicinska bilder, främst inom radiologi.

Patologi/histopatologi/mikroskopi

Ett medicinskt specialistområde som använder vävnader och kroppsvätskor i diagnostiskt syfte.

Radiologi

Ett ämnesområde inom medicinsk vetenskap och en specialitet inom vården som använder metoder som avbildar kroppen, exempelvis röntgen, magnetresonanstomografi eller ultraljud.

RIS (Radiology Information System)

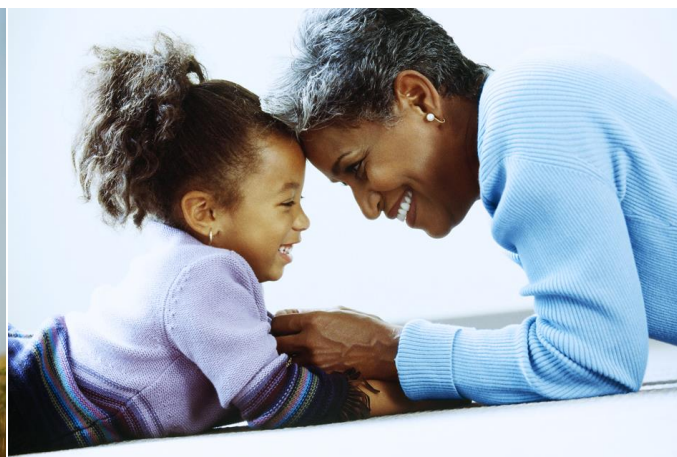
IT-system för hantering av exempelvis tidsbokning och patientinformation på radiologikliniker.

VNA (Vendor Neutral Archive)

På svenska vanligtvis kallat leverantörsneutralt eller sjukhusgemensamt arkiv. IT-lösning för att hantera och lagra exempelvis medicinska bilder, ljudfiler och filmsekvenser i ett gemensamt multimediaarkiv.



Vision:
Att bidra till
ett friskare
och tryggare
samhälle.



OM SECTRA

Affärsidéer

Att bidra till ökad effektivitet inom sjukvården med bibehållen eller förbättrad kvalitet.

Att med hjälp av lösningar för kritisk IT-säkerhet bidra till ökad stabilitet och effektivitet i samhällets viktigaste funktioner.

Nischområden

Imaging IT Solutions hjälper vårdgivare att med effektiv bildhantering ta hand om fler patienter, med bibehållen eller höjd vårdkvalitet. Ökad användning av medicinska bilder och åldrande befolkningar som lever längre innebär enorma utmaningar för sjukvården. Sectras IT-lösningar och tjänster möjliggör effektiviseringar i hela vårdkedjan och bidrar till att utveckla sjukvården. Sectra har mer än 1 700 installationer av medicinska IT-system och bland kunderna finns några av världens största vårdgivare.

Secure Communications hjälper samhällsviktiga funktioner med säker och effektiv överföring av känslig information. Sectras lösningar och tjänster skyddar den mest känsliga och konfidentiella informationen som kunderna hanterar. Flera av produkterna är godkända av både EU och NATO, samt av nationella säkerhetsmyndigheter.

Business Innovation där Sectra samlar mindre verksamheter och framtidsprojekt som på sikt kan ge stor tillväxt inom Sectras huvudområden eller närliggande nischer. I området ingår bland annat metoder och produkter som bidrar till effektivare och bättre vård av följderna av artros, som är en av samhällets mest kostnadskrävande sjukdomar, samt medicinsk utbildning.

Är du aktieägare i Sectra?

Dina synpunkter är viktiga för oss! Stort tack om du tar dig tid att svara på nio frågor i Sectras aktieägarenkät på: www.sectra.com/agare2016

Koncerngemensamma strategier

- Kunden och kundnöjdheten prioriteras alltid högst för att möjliggöra långsiktig tillväxt.
- Internationell expansion, i första hand inom områden och regioner där Sectra har en etablerad position. Primärt ska detta ske genom organisk tillväxt, kompletterad med förvärv som kan stärka den organiska tillväxten.
- Expansion till nya geografiska marknader efter noggrann analys och i en kontrollerad takt allt eftersom Sectra uppnår en stark position på existerande marknader.
- Nära relationer med krävande kunder för att säkerställa att Sectras lösningar uppfyller marknadens krav på kvalitet, funktion och användarvänlighet.
- Stark, innovativ företagskultur för att attrahera och behålla kompetenta medarbetare som har förmåga att lösa kundernas problem samt uppfylla och många gånger överträffa deras förväntningar.
- Nära samarbete med universitet och forskning för att kunna fånga upp idéer och nya produktområden som kan komma till användning hos Sectras kunder.

Tio goda skäl att investera i Sectra

- Tillväxtpotential i branschsektorerna sjukvård, säker kommunikation och samhällsviktig infrastruktur.
- Etablerat varumärke i nischområden där förtroende är en mycket viktig framgångsfaktor.
- Stabilt, lönsamt bolag där mer än hälften av omsättningen utgör återkommande intäkter från långa kundkontrakt.
- Multinationell räckvidd och tusentals kunder över hela världen.
- Hög kundnöjdhet och strävan efter att kunderna ska bli ännu nöjdare.
- Produkter och tjänster som bidrar till bättre livskvalitet och ett tryggare samhälle.
- Egenfinansierad portfölj av spännande innovationsprojekt, med redovisade och kontrollerade kostnader, varav vissa troligen inte kommer att lyckas men där en enstaka succé räcker för att skapa stora mervärden.
- Bolagsledningen äger aktier.
- Huvudägare med starkt engagemang i bolagets långsiktiga utveckling.
- En mycket stark företagskultur baserad på medarbetarnas kompetens, attityd och drivkraft att lösa kundernas problem.