



DEDICARE

Delårsrapport

1 april – 30 juni 2021

”Tillväxt och stärkt lönsamhet under andra kvartalet”

Perioden 1 april – 30 juni

- Rörelsens intäkter 299,4 MSEK (216,5)
- Rörelseresultat 25,6 MSEK (10,2)
- Rörelsemarginal 8,6 procent (4,7)
- Resultat efter finansiella poster 25,2 MSEK (9,5)
- Periodens resultat 19,3 MSEK (6,6)
- EBITDA 27,8 MSEK (12,0)
- Kassaflöde från den löpande verksamheten 20,1 MSEK (11,9)
- Kassaflöde från den löpande verksamheten per aktie 2,14 SEK (1,27)
- Resultat per aktie 2,06 SEK (0,71)
- Eget kapital per aktie 15,12 SEK (12,27)
- Avkastning på eget kapital 13,2 procent (6,4)

Perioden 1 januari – 30 juni

- Rörelsens intäkter 564,9 MSEK (387,2)
- Rörelseresultat 38,8 MSEK (15,7)
- Rörelsemarginal 6,9 procent (4,1)
- Resultat efter finansiella poster 37,5 MSEK (14,9)
- Periodens resultat 28,9 MSEK (10,4)
- EBITDA 44,8 MSEK (19,6)
- Kassaflöde från den löpande verksamheten 34,7 MSEK (28,0)
- Kassaflöde från den löpande verksamheten per aktie 3,69 SEK (2,98)
- Resultat per aktie 3,08 SEK (1,11)
- Eget kapital per aktie 15,12 SEK (12,27)
- Avkastning på eget kapital 20,3 procent (10,4)

VD har ordet

Koncernens intäkter under andra kvartalet uppgick till 299,4 MSEK, vilket är en ökning med 38,3 procent jämfört med samma period föregående år. Ökningen i intäkter hänförs primärt till tillväxt i den norska verksamheten. Rörelseresultatet uppgick till 25,6 MSEK jämfört med 10,2 MSEK samma period föregående år. Även rörelsemarginalen förbättrades och uppgick till 8,6 procent jämfört med 4,7 procent samma period föregående år.

Sverige

Intäkterna i Sverige ökade med 5,5 procent under andra kvartalet. Ökningen har sin förklaring i att efterfrågan på primärt socionombemanning, men även läkarbemanning till viss del, ökat jämfört med föregående år. Rörelseresultatet minskade, vilket förklaras av ökade lönenivåer inom

DEDICARE

sjuksköterskebemanningen som en effekt av hög efterfrågan på sjuksköterskor under pandemin. Det är fortsatt brist på vårdpersonal och konkurrensen om de resurser som finns på marknaden är hög.

Sveriges Kommuner och Regioner (SKR) har beslutat att genomföra en nationell upphandling av vårdbemanningstjänster i regionerna. I dag är det 21 separata upphandlingar med olika förutsättningar och dessa ska således bli en gemensam. SKR:s ambition är att upphandlingen kommer ut i slutet av 2021 och tilldelningsbeslut i slutet av första kvartalet, 2022. Denna upphandling är naturligtvis mycket viktig för marknaden i Sverige och 2020 köpte de svenska regionerna vårdbemanningstjänster för totalt 5,6 miljarder kronor.

Endast ett av tre företag inom vårdbemanning i Sverige har kollektivavtal vilket innebär att majoriteten av sjuksköterskorna som regionerna hyr in inte erhåller avsättning till tjänstepension. Dedicare är ett auktoriserat företag med kollektivavtal och vi har en förväntan att SKR tar ett större ansvar än i dagsläget för arbetsvillkoren i branschen, att alla leverantörer som handlas upp i den nationella upphandlingen sätter av tjänstepension enligt kollektivavtal. För oss är goda arbetsvillkor en del av vårt arbete med social hållbarhet, det förväntar vi oss att det även är hos Sveriges regioner.

Eva Brunnberg har under perioden anställts som ny VD för den svenska verksamheten. Syftet är att få än mer fokus på den svenska marknaden som under en längre tid haft en negativ utveckling med ökad konkurrens och pressade marginaler.

Norge

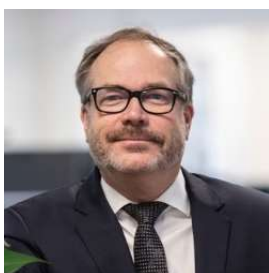
Samtliga tjänsteområden i Norge har tillväxt avseende intäkter och rörelseresultat. Intäkterna ökade med 80,1 procent och resultatet mer än dubblerades under perioden. Verksamheten har under pandemin haft utmaningar med reserestriktioner och karantänsregler för inresande, vilket framöver förväntas lätta i takt med att vaccinationen avseende Covid-19 fortgår i Norden. Den norska verksamheten har haft en mycket stark utveckling de senaste kvartalen och fortsätter att ta marknadsandelar, vilket är mycket positivt.

Danmark

I Danmark ökade intäkterna med 27,5 procent under andra kvartalet jämfört med föregående år. Ökningen hänförs primärt till läkarbemanningen. Även den danska verksamheten har tidigare haft utmaningar med reserestriktioner, men restriktionerna har lättats under senare delen av perioden.

Vaccinationen avseende Covid-19 är igång i hela Norden, vilket är mycket positivt. Effekterna av pandemin är svåra att bedöma och ännu har inga tydliga handlingsplaner presenterats från politiskt håll för att hantera den upparbetade vårdskulden.

När vi nu avslutar det första halvåret vill jag passa på att önska alla kunder, konsulter och medarbetare en riktigt trevlig sommar!



Krister Widström
VD och Koncernchef

Finansiell information

April - Juni 2021

Intäkter

Koncernens intäkter för perioden ökade med 38,3 procent till 299,4 MSEK (216,5). Ökningen hänförs primärt till tillväxt i den norska verksamheten. För mer information se not 1 Segmentsinformation och upplysning om kategorier av intäkter.

I Sverige ökade intäkterna för perioden med 5,5 procent till 106,5 MSEK (101,3). De ökade intäkterna för den svenska verksamheten hänförs primärt till socionombemanningen. De tidigare höga sjukskrivningstalen inom sjuksköterskebemanningen har stabiliserats under perioden, men den höga efterfrågan på sjuksköterskor under pandemin har lett till ökade lönenivåer med ytterligare pressade marginaler i affärer som följd. Läkarbemanningen har ökat under perioden och antalet avbokningar när planerad vård har skjutits på framtiden under pandemin har minskat.

I Norge ökade intäkterna för perioden med 80,1 procent till 156,4 MSEK (86,8). Samtliga tjänsteområden har tillväxt i intäkter jämfört samma period föregående år. De reserestriktioner som tidigare har införts och som skapat utmaningar för den norska verksamheten förväntas lättas framöver. I Danmark ökade intäkterna för perioden med 27,5 procent till 36,2 MSEK (28,4). Ökningen hänförs primärt till läkarbemanningen.

Resultat

Koncernens rörelseresultat för perioden uppgick till 25,6 MSEK (10,2) med en rörelsemarginal om 8,6 procent (4,7). Det ökade rörelseresultatet hänförs primärt till den norska verksamheten.

Sveriges rörelseresultat för perioden uppgick till -2,4 MSEK (-0,7) med en rörelsemarginal om -2,3 procent (-0,6). Det minskade rörelseresultatet hänförs främst till försämrade marginaler i affärer som en effekt av ökade lönenivåer inom sjuksköterskebemanningen. Norges rörelseresultat för perioden uppgick till 26,8 MSEK (9,0) med en rörelsemarginal om 17,2 procent

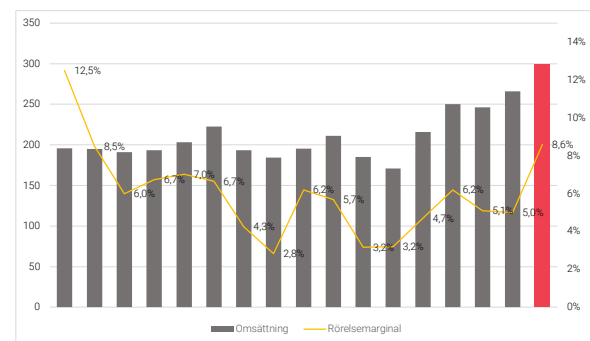
(10,4). Det ökade resultatet hänförs främst till verksamhetens tillväxt samt till förbättrade marginaler i affärer.

Danmarks rörelseresultat för perioden uppgick till 1,2 MSEK (1,9) med en rörelsemarginal om 3,4 procent (6,5).

Periodens resultat uppgick till 19,3 MSEK (6,6).

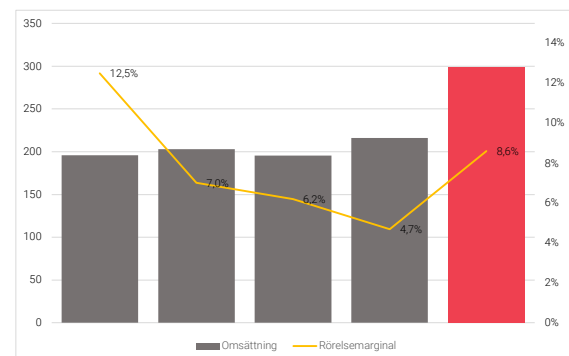
INTÄKT OCH RÖRELSEMARGINAL PER KVARTAL 2017-2021

Staplarna visar koncernens intäkter per kvartal och linjen visar koncernens rörelsemarginal.



INTÄKT OCH RÖRELSEMARGINAL FÖR ANDRA KVARTALET 2017-2021

Staplarna visar koncernens intäkter per andra kvartalet och linjen visar koncernens rörelsemarginal.



Januari - Juni 2021

Intäkter

Koncernens intäkter för perioden ökade med 45,9 procent till 564,9 MSEK (387,2). Ökningen hänförs primärt till förvärvet av Dedicare A/S samt tillväxt i den norska verksamheten. För mer information se not 1 Segmentsinformation och upplysning om kategorier av intäkter.

I Sverige ökade intäkterna för perioden med 7,5 procent till 211,7 MSEK (196,9). De ökade intäkterna för den svenska verksamheten hänförs primärt till sjuksköterske- och socionombemanningen. Höga sjukskrivningstal inom sjuksköterskebemanningen har haft negativ effekt på verksamheten, men har stabiliserat sig något under senare delen av perioden. Läkarbemanningen har haft utmaning med avbokningar när planerad vård har skjutits på framtiden under pandemin, men har ökat något under senare delen av perioden där avbokningarna minskat.

I Norge ökade intäkterna för perioden med 73,1 procent till 279,6 MSEK (161,6). Intäkterna i Norge ökade inom samtliga tjänsteområden. De reserestriktioner som tidigare har införts och som skapat utmaningar för den norska verksamheten förväntas lätta framöver i takt med att vaccinationen avseende Covid-19 i Norden fortgår.

I Danmark ökade intäkterna för perioden till 73,6 MSEK (28,7). Ökningen är primärt hänförlig till förvärvet av Dedicare A/S samt tillväxt i den danska verksamheten.

Resultat

Koncernens rörelseresultat för perioden uppgick till 38,8 MSEK (15,7) med en rörelsemarginal om 6,9 procent (4,1). Det ökade rörelseresultatet hänförs primärt till den norska och den danska verksamheten.

Sveriges rörelseresultat för perioden uppgick till -5,2 MSEK (0,3) med en rörelsemarginal om -2,5 procent (0,1). Det minskade rörelseresultatet hänförs primärt till avskrivningar på immateriella tillgångar i koncernen relaterat till förvärvet av Dedicare A/S samt till försämrade marginaler i affärer som en följd av ökade lönenivåer inom sjuksköterskebemanningen.

Norges rörelseresultat för perioden uppgick till 39,9 MSEK (14,2) med en rörelsemarginal om 14,3 procent (8,8). Det ökade resultatet hänförs primärt till verksamhetens tillväxt samt förbättrade marginaler i affärer.

Danmarks rörelseresultat för perioden uppgick till 4,2 MSEK (1,2) med en rörelsemarginal om 5,6 procent (4,3). Ökningen hänförs primärt till förvärvet av Dedicare A/S samt till tillväxt i den danska verksamheten.

Periodens resultat uppgick till 28,9 MSEK (10,4).

Finansiell ställning och likviditet

Likvida medel

Koncernens likvida medel uppgick per den 30 juni till 105,2 MSEK (96,1). Den högre nivån på likvida medel kan delvis hänföras till att någon utdelning till aktieägare inte har ägt rum under föregående år.

Eget kapital

Eget kapital uppgick vid periodens utgång till 142,0 MSEK (115,3), vilket motsvarar 15,1 SEK (12,3) per utestående aktie under perioden januari – juni.

Soliditet

Soliditeten per den 30 juni uppgick till 32,7 procent (32,2).

Kassaflöde

Kassaflödet från den löpande verksamheten uppgick för perioden april – juni till 20,1 MSEK (11,9) och för perioden januari – juni till 34,7 MSEK (28,0). Ökningen hänförs främst till förändring i kortfristiga fordringar och skulder.

Investeringar

Investeringar har gjorts i materiella och immateriella anläggningstillgångar under perioden april – juni uppgående till 0,4 MSEK (0,9) och för perioden januari - juni uppgående till 0,9 MSEK (1,3). Investeringarna i immateriella anläggningstillgångar avser investering i nytt rapporteringsverktyg och investeringarna i de materiella anläggningstillgångarna avser investering i kontorsinredning.



Händelser under perioden april - juni

Eva Brunberg anställdes som Verkställande Direktör för den svenska verksamheten samt del av koncernledningen. Hon påbörjar sin anställning den 23 augusti. Krister Widström, som innehar rollen som VD för den svenska verksamheten idag, kommer framöver fokusera helt på sin roll som koncernchef och Dedicares vision att bli ett av Europas ledande rekryterings- och bemanningsföretag inom vård och socialt arbete.

På årsstämman den 22 april beslutades om nyval av Anna Söderblom som styrelseledamot. Anna Lefevre Skjöldebrand har avböjt omval och lämnade därmed Dedicares styrelse.

Årsstämman beslutade bemyndiga styrelsen att vid ett eller flera tillfällen, under tiden fram till nästkommande årsstämma, med eller utan företrädesrätt för aktieägarna, besluta om nyemission av aktier av serie B, emission av konvertibler och/eller teckningsoptioner. Emissionsbeslutet ska kunna ske mot kontant betalning och/eller med bestämmelse om apport eller kvittning eller att teckning ska kunna ske med andra villkor. Emission får endast ske på marknadsmässiga villkor. Antalet aktier, konvertibler och/eller teckningsoptioner som emitteras med stöd av bemyndigandet får inte innebära en utspädning om mer än 10 procent av aktiekapitalet baserat på det totala antalet utestående aktier vid tidpunkten för bolagsstämman.

I Sverige har kommuner och regioner beslutat om en samordnad nationell upphandling av vårdbemanningstjänster. Upphandlingen förväntas utformas under hösten och tilldelningsbeslut förväntas under första kvartalet 2022.

Under andra kvartalet initierades lättnader i

restriktioner kopplade till Covid-19 i de nordiska länderna i takt med att vaccineringen av befolkningen fortlöper. Lättnader i restriktionerna förväntas bland annat underlätta resande inom Norden framöver, vilket primärt berör Dedicares verksamhet i Norge och Danmark.

Händelser under perioden januari - juni

Jessica Alarik tillträdde per den 1 januari som ny affärsområdeschef för tjänsteområdet Rekrytering i Sverige.

Dedicare följer utvecklingen kring Covid-19 och analyserar löpande eventuell inverkan på verksamheten. Då förändring i omvärlden sker i snabb takt är framtida effekter svårbedömda. Dedicares bedömning är att pandemins påverkan på verksamheten inte har förändrats väsentligt under första och andra kvartalet 2021 och att verksamheten har påvisat god förmåga att kunna ställa om vid eventuella framtida utmaningar.

Dedicare inledde under andra kvartalet 2020 en utredning avseende hantering av arbetsgivaravgifter i nord-Norge. Dedicare har som en del av utredningen skickat ett öppet brev till de norska skattemyndigheterna för att få bekräftat att koncernens tolkning och hantering är korrekt. Reservering har gjorts under andra samt fjärde kvartalet 2020 om totalt 4,5 MSEK samt ränta och avgifter i den händelse att de norska skattemyndigheterna anser att hanteringen varit felaktig. Svar från de norska skattemyndigheterna har ännu inte erhållits och heller inte något besked kring när i tiden det kan tänkas ske.

Händelser efter periodens utgång

Inga väsentliga händelser efter periodens utgång.

Övrig information

Medarbetare

Genomsnittligt antal anställda, omräknat till heltidsanställda, för perioden januari - juni uppgick till 893 personer (609). I antalet anställda inkluderas underkonsulter som under perioden januari – juni uppgick till 154 (88) personer.

Marknadsutveckling

Enligt statistik från Sveriges Kommuner och Regioner (SKR) ökade inhyrningen av vårdpersonal till regionerna med 0,4 procent under helåret 2020 i jämförelse med helåret 2019.¹⁾ Inhyrningen av läkare minskade med totalt 6,0 procent, medan inhyrningen av sjuksköterskor ökade med 9,0 procent under helåret 2020. Enligt Dedicares bedömning har marknaden för socionombemanning fortsatt minskat under helåret 2020 i jämförelse med helåret 2019. Statistik för första halvåret 2021 förväntas publiceras under tredje kvartalet.

Enligt siffror från näringslivets huvudorganisation (NHO) ökade inhyrningen av vårdpersonal i Norge med 26,6 procent under första kvartalet 2021 i jämförelse med första kvartalet 2020. Mellan 2013 och 2018 hade marknaden ingen tillväxt, men under 2019 och 2020 var tillväxten 12,9 procent respektive 11,7 procent.²⁾ Statistik för andra kvartalet 2021 är ännu inte publicerad.

För Danmark finns ingen officiell statistik avseende marknaden för vårdbemanning att tillgå. Dedicares bedömning är att marknaden avseende inhyrning av läkare växer. Även marknaden för inhyrning av sjuksköterskor bedöms ha tillväxt, men har påverkats negativt av infört hyrstopp i vissa regioner.

Aktierelaterade incitamentsprogram

Den 22 april beslutade årsstämman om emission av högst 90 000 teckningsoptioner. Varje option berättigar till teckning av en aktie av serie B. Teckningskursen uppgår till 115

procent av den genomsnittliga senaste betalkursen för bolagets B-aktie under tiden från och med den 23 april 2021 till och med den 7 maj 2021. Optionerna löper över tre år från tidpunkten för teckningskursens fastställande. De emitterade teckningsoptionerna ska, med avvikelse från aktieägares företrädesrätt, kunna tecknas av Dedicare AB varefter bolaget ska erbjuda teckningsoptionerna till de ledande befattningshavare som omfattas av programmet. Samtliga optioner har tecknats under andra kvartalet.

Risker och osäkerhetsfaktorer

De risker som beskrivs nedan är desamma som beskrivs i bolagets årsredovisning för år 2020 sida 40.

Politiska beslut

På de marknader där Dedicare verkar i dag, Sverige, Norge, Finland och Danmark, är verksamheten för vård till övervägande del offentligt finansierad. Den offentliga finansieringen innebär att neddragningar, besparingar, rationaliseringar och liknande åtgärder på statlig, regional eller kommunal nivå kan få en väsentligt negativ inverkan på Dedicares verksamhet. Dedicares verksamhet kan vidare i hög grad påverkas av den politiska styrningen av hälso- och sjukvården. Därvid kan nämnas att frågan om inköp av bemanningstjänster inom vård och omsorg i perioder är och har varit omdiskuterad. I både Sverige och Norge bedrivs politiska aktiviteter för att minska beroendet av inhyrd personal inom hälso- och sjukvården.

Kundberoende

Dedicare har ett mindre antal kunder som tillsammans står för en stor del av bolagets totala försäljning. Den största kunden i Sverige, Region Stockholm, svarade för cirka 24,6 procent (19,8) av Dedicare Sveriges intäkter perioden januari-juni.

¹⁾ SKR: *Bemanningstrend för inhyrd personal i hälso- och sjukvård 2020*

²⁾ NHO: *Statistikk fra bemanningsbransjen*

Regioner och kommuner upphandlar ofta bemanningstjänster för all sin verksamhet i ett samlat upphandlingsförfarande. Detsamma gäller för den offentliga sektorn i Norge där den största kunden, Helse Sør Öst, svarade för cirka 11,7 procent (12,2) av Dedicare Norges totala intäkter perioden januari – juni. I Dedicare Danmark var under perioden januari – juni den största kunden Region Nordjylland som svarade för ca 23,9 procent (23,6) av intäkterna.

Avtalsberoende

Majoriteten av Dedicares kunder är offentligt finansierade varför de omfattas av lagen om offentlig upphandling (LOU). Lagen stadgar hur upphandlingar ska ske och att de ska kungöras inom hela EU. Offentliga kunder i Sverige, Norge, Finland och Danmark tecknar oftast ramavtal med 3-10 leverantörer på 2-4 årskontrakt, vilket gör att risken finns att stängas ute på viktiga marknader under en längre period om man inte erhåller en upphandling. Om Dedicare inte skulle vinna upphandlingar hos större enskilda kunder eller förlora i prioritetsordning kan det få, i vart fall tillfälligt, väsentlig negativ effekt på koncernens försäljning och lönsamhet. Dedicare arbetar kontinuerligt med att säkerställa att koncernen har den kompetens och bemanning som krävs för att koncernens anbud alltid skall kunna hålla hög kvalitet.

Kontraktsviten

Ramavtalen med kunder inom offentlig sektor i Sverige, Norge, Finland och Danmark föreskriver i regel en skyldighet för Dedicare att betala vite och, i vissa fall, de merkostnader som drabbar beställande enhet om Dedicare inte kan fullgöra ett ingånget avtal. Om Dedicare av något skäl inte skulle kunna fullgöra de uppdrag som bolaget har åtagit sig finns en risk att kunderna dels utnyttjar sin rätt till ekonomisk ersättning, dels avslutar samarbetet i förtid.

Personberoende

Liksom alla tjänsteföretag är Dedicare beroende av de medarbetare som finns i verksamheten. I syfte att minska beroendet av nyckelpersoner har bolagets koncept och arbetsmetodik

dokumenterats i bolagets interna kvalitetssystem. Bolagets ledningssystem är certifierat enligt ISO 9001:2015, ISO 14001:2015 och ISO 45001:2018.

Ansvarsrisker

Dedicares uppdrag är att förse kunden med efterfrågad kompetens. Det betyder att Dedicare inte har vare sig patientansvar eller arbetsledaransvar. Uthyrning sker i kundens lokaler vilket minimerar Dedicares ansvarsrisk. För att täcka kvarvarande risker har koncernen ett adekvat försäkringsskydd som är anpassat efter Dedicares allmänna leveransvillkor.

Medicinsk felbehandling och kritik

Vid utförandet av vård finns alltid risken att fel och misstag begås. Om vårdpersonal som Dedicare tillhandahåller skulle begå allvarliga fel, finns risk att brister negativt påverkar bolagets renommé. Det kan i sin tur få negativa effekter på bolagets verksamhet, försäljning och lönsamhet.

Covid-19

Pandemin har inneburit osäkerhet i den omvärld som Dedicare verkar i. Förändring sker i snabb takt och finansiella effekter på verksamheten är svårbedömda. Införda restriktioner kan få negativ inverkan på verksamheten och ställer krav på snabb omställning för att möta detta.

Transaktioner med närstående

Inga väsentliga transaktioner med närstående har skett under perioden januari – juni.

Finansiella mål och måluppfyllelse

Tillväxt

Dedicares målsättning är att växa snabbare än marknaden på de geografiska marknader där bolaget är verksamt. Denna målsättning ska uppnås primärt genom organisk tillväxt samt med kompletterande förvärv. Dedicare förväntar sig att växa även genom etablering på nya marknader i Europa, vilket huvudsakligen kommer att ske genom förvärv.

Rörelsemarginal

Dedicare har som mål att rörelsemarginalen över en konjunkturcykel ska överstiga 7,0 procent. Andra kvartalet uppgick rörelsemarginalen till 8,6 procent.

Soliditet

Dedicare ska ha en stark kapitalbas och verksamheten ska huvudsakligen finansieras med eget kapital. Verksamhetens karaktär innebär ett begränsat kapitalbehov. Mot bakgrund av detta anser Dedicare att soliditeten ska uppgå till minst 30,0 procent. Per 30 juni uppgick soliditeten till 32,7 procent.

Utdelningspolicy

Dedicares mål är att utdelningen ska uppgå till minst 50,0 procent av nettoresultatet under en

konjunkturcykel. För räkenskapsåret 2020 beslutades om utdelning motsvarande 86,4 procent av nettoresultatet.

Om Dedicare

Dedicare är ett rekryterings- och bemanningsföretag som hyr ut och rekryterar läkare, sjuksköterskor och socionomer samt annan personal inom vård och socialt arbete. Bolaget är noterat på Nasdaq Stockholm och är verksamt i Sverige, Norge, Finland och Danmark.

Dedicare har tre kontor i Sverige (Stockholm, Göteborg och Skellefteå), två kontor i Norge (Trondheim och Oslo), ett kontor i Finland (Helsingfors) samt två kontor i Danmark (Köpenhamn och Ålborg).

Dedicare är medlem dels i Almega Kompetensföretagen, dels i Vårdföretagarna och har därmed kollektivavtal. I Norge är Dedicare medlem i NHO (Næringslivets Hovedorganisasjon). I Danmark är Dedicare medlem i Dansk Erhverv.

Bolaget är kvalitetscertifierat enligt ISO 9001:2015, miljöcertifierat enligt ISO 14001:2015 och arbetsmiljöcertifierat enligt ISO 45001:2018.

Koncernens rapport över totalresultat i sammandrag

| MSEK | not | april-juni 2021 | april-juni 2020 | jan-juni 2021 | jan-juni 2020 | jan-dec 2020 |
|---|-----|--------------------|--------------------|------------------|------------------|-----------------|
| Rörelsens intäkter | 1 | 299,4 | 216,5 | 564,9 | 387,2 | 885,2 |
| Personalkostnader | | -182,5 | -135,1 | -349,2 | -237,2 | -542,9 |
| Inköpta tjänster | | -66,8 | -50,6 | -126,9 | -98,8 | -216,7 |
| Övriga kostnader | | -22,4 | -18,9 | -44,0 | -31,6 | -70,2 |
| Avskrivning anläggningstillgångar | | -2,1 | -1,7 | -6,0 | -3,9 | -11,5 |
| Rörelseresultat* | 1 | 25,6 | 10,2 | 38,8 | 15,7 | 43,9 |
| Finansiella poster | | -0,4 | -0,7 | -1,4 | -0,9 | 3,7 |
| Resultat efter finansiella poster | | 25,2 | 9,5 | 37,5 | 14,9 | 47,6 |
| Skatt | | -5,9 | -2,9 | -8,5 | -4,4 | -11,5 |
| Periodens resultat | | 19,3 | 6,6 | 28,9 | 10,4 | 36,1 |
| Varav hänförligt till: | | | | | | |
| Moderbolagets aktieägare | | 19,3 | 6,6 | 28,9 | 10,4 | 36,1 |
| Övrigt totalresultat | | | | | | |
| <i>Poster som kan komma att omklassificeras till resultatet</i> | | | | | | |
| Omräkningsdifferenser | | -4,1 | -2,6 | 0,8 | -3,4 | -8,9 |
| Summa totalresultat för perioden | | 15,2 | 4,0 | 29,7 | 7,0 | 27,2 |
| Varav hänförligt till: | | | | | | |
| Moderbolagets aktieägare | | 15,2 | 4,0 | 29,7 | 7,0 | 27,2 |
| Resultat per aktie, SEK | | 2,06 | 0,71 | 3,08 | 1,11 | 3,85 |

* Rörelseresultatet avseende perioden januari till december 2020 inkluderar förvärvskostnader om 2,5 MSEK samt en reservering för arbetsgivaravgifter om 4,5 MSEK.

Koncernens rapport över finansiell ställning i sammandrag

| MSEK | not | 2021-06-30 | 2020-06-30 | 2020-12-31 |
|---------------------------------------|-----|--------------|--------------|--------------|
| Tillgångar | | | | |
| Goodwill | | 61,0 | 79,6 | 60,2 |
| Kundkontrakt | | 10,6 | 0,0 | 12,8 |
| Databas | | 3,9 | 0,0 | 4,2 |
| Övriga immateriella tillgångar | | 4,5 | 3,5 | 4,2 |
| Materiella anläggningstillgångar | | 1,7 | 2,3 | 1,9 |
| Nyttjanderättstillgång | | 9,4 | 13,5 | 11,9 |
| Uppskjutna skattefordringar | | 1,5 | 0,0 | 1,5 |
| Övriga finansiella tillgångar | | 4,9 | 4,3 | 4,3 |
| Kortfristiga fordringar | | 231,9 | 159,0 | 183,3 |
| Likvida medel | | 105,2 | 96,1 | 100,3 |
| Summa tillgångar | | 434,4 | 358,3 | 384,6 |
| Eget kapital och skulder | | | | |
| Eget kapital | | 142,0 | 115,3 | 135,4 |
| Avsättning | | 39,5 | 40,9 | 38,9 |
| Långfristiga skulder | | 29,5 | 41,8 | 28,3 |
| Uppskjutna skatteskulder | | 13,4 | 10,7 | 14,0 |
| Aktuell skatteskuld | | 15,6 | 7,4 | 10,0 |
| Kortfristiga skulder | | 194,3 | 142,2 | 157,9 |
| Summa eget kapital och skulder | | 434,4 | 358,3 | 384,6 |

Koncernens rapport över förändring av eget kapital i sammandrag

| MSEK | jan-juni 2021 | jan-juni 2020 | jan-dec 2020 |
|---|------------------|------------------|-----------------|
| Eget kapital vid periodens ingång | 135,4 | 93,1 | 93,1 |
| Periodens resultat | 28,9 | 10,4 | 36,1 |
| Övrigt totalresultat | | | |
| <i>Poster som kan komma att omklassificeras till resultatet</i> | | | |
| Omräkningsdifferenser | 0,8 | -3,4 | -8,9 |
| Transaktioner med aktieägare | | | |
| Emission | 0,4 | 15,2 | 15,2 |
| Aktieutdelning | -23,5 | 0,0 | 0,0 |
| Eget kapital vid periodens utgång hänförligt till moderbolagets aktieägare | 142,0 | 115,3 | 135,4 |

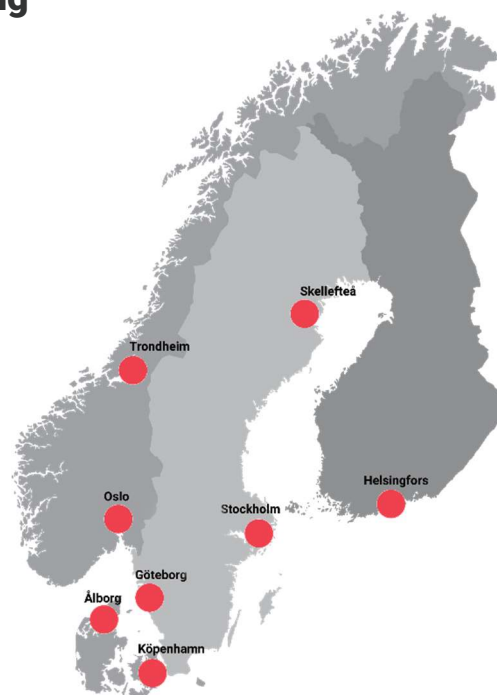
Koncernens rapport över förändring av kassaflöde i sammandrag

| MSEK | not | april-juni 2021 | april-juni 2020 | jan-juni 2021 | jan-juni 2020 | jan-dec 2020 |
|---|-----|--------------------|--------------------|------------------|------------------|-----------------|
| Den löpande verksamheten | | | | | | |
| Kassaflöde från den löpande verksamheten före förändringar i rörelsekapital | | 23,8 | 11,9 | 62,1 | 18,0 | 43,8 |
| Förändringar i rörelsekapital | | -3,7 | 0,0 | -27,4 | 10,0 | -3,6 |
| Kassaflöde från den löpande verksamheten | | 20,1 | 11,9 | 34,7 | 28,0 | 40,1 |
| Investeringsverksamheten | | | | | | |
| Förvärv av dotterbolag | | 0,0 | -23,9 | 0,0 | -23,9 | -23,9 |
| Förvärv av materiella och immateriella anläggningstillgångar | | -0,4 | -0,9 | -0,9 | -1,3 | -2,5 |
| Kassaflöde från investeringsverksamheten | | -0,4 | -24,8 | -0,9 | -25,2 | -26,4 |
| Finansieringsverksamheten | | | | | | |
| Inbetalda teckningsoptioner | | 0,4 | 0,0 | 0,4 | 0,0 | 0,0 |
| Amortering leasingskuld | | -1,4 | -1,2 | -2,9 | -3,0 | -6,1 |
| Upptagna lån | | 0,0 | 37,1 | 0,0 | 37,1 | 37,1 |
| Lämnade depositioner | | -0,2 | 0,0 | -0,6 | 0,0 | 0,0 |
| Amortering lån | | -1,7 | -1,7 | -3,4 | -1,8 | -5,2 |
| Utbetald utdelning | | -23,5 | 0,0 | -23,5 | 0,0 | 0,0 |
| Kassaflöde från finansieringsverksamheten | | -26,4 | 34,2 | -30,0 | 32,3 | 25,8 |
| Periodens kassaflöde | | -6,7 | 21,3 | 3,8 | 35,1 | 39,5 |
| Likvida medel vid periodens början | | 111,3 | 75,1 | 100,4 | 62,7 | 62,7 |
| Omräkningsdifferenser i likvida medel | | 0,5 | -0,2 | 1,0 | -1,7 | -1,8 |
| Likvida medel vid periodens slut | | 105,2 | 96,1 | 105,2 | 96,1 | 100,4 |

Not 1. Segmentsinformation och upplysning om kategorier av intäkter

Dedicare följer upp verksamheten med indelning på rörelsesegmenten Sverige, Norge och Danmark. I respektive geografi ingår yrkeskategorierna vård, socialt arbete och pedagogik.

Dedicares segment rapporteras på det sätt som bäst överensstämmer med den interna rapportering som rapporteras och följs upp av koncernens verkställande direktör. De redovisningsprinciper som tillämpas för segmentsrapporteringen överensstämmer med de som koncernen tillämpar.



| Intäktskategorier MSEK | Offentlig april-juni 2021 | Privat april-juni 2021 | Summa april-juni 2021 | Offentlig april-juni 2020 | Privat april-juni 2020 | Summa april-juni 2020 |
|------------------------|---------------------------|------------------------|-----------------------|---------------------------|------------------------|-----------------------|
| Sverige | 97,1 | 9,7 | 106,8 | 93,4 | 7,9 | 101,3 |
| Norge | 145,2 | 11,2 | 156,4 | 80,4 | 6,4 | 86,8 |
| Danmark | 35,1 | 1,1 | 36,2 | 26,1 | 2,3 | 28,4 |

| Intäktskategorier MSEK | Offentlig jan -juni 2021 | Privat jan -juni 2021 | Summa jan -juni 2021 | Offentlig jan -juni 2020 | Privat jan -juni 2020 | Summa jan -juni 2020 | Offentlig jan-dec 2020 | Privat jan-dec 2020 | Summa jan-dec 2020 |
|------------------------|--------------------------|-----------------------|----------------------|--------------------------|-----------------------|----------------------|------------------------|---------------------|--------------------|
| Sverige | 194,5 | 17,1 | 211,7 | 180,2 | 16,7 | 196,9 | 353,7 | 35,2 | 388,9 |
| Norge | 258,5 | 21,1 | 279,6 | 149,5 | 12,1 | 161,6 | 368,7 | 28,7 | 397,4 |
| Danmark | 71,7 | 1,9 | 73,6 | 28,7 | 0,0 | 28,7 | 90,6 | 8,4 | 99,0 |

DEDICARE

Sverige

| | april-juni 2021 | april-juni 2020 | jan-juni 2021 | jan-juni 2020 | jan-dec 2020 |
|--|--------------------|--------------------|------------------|------------------|-----------------|
| MSEK | | | | | |
| Rörelsens intäkter | 106,8 | 101,3 | 211,7 | 196,9 | 388,9 |
| Rörelseresultat* | -2,4 | -0,7 | -5,2 | 0,3 | -8,4 |
| Finansiella poster | -0,2 | -0,1 | -1,0 | 3,4 | 8,9 |
| Resultat efter finansiella poster | -2,6 | -0,7 | -6,2 | 3,7 | 0,5 |
| Rörelsemarginal, % | -2,3% | -0,6% | -2,5% | 0,1% | -2,2% |
| Medelantal anställda | 305 | 303 | 306 | 286 | 277 |
| Intäkt per anställd, TSEK | 350 | 334 | 691 | 689 | 1 405 |

* Det ackumulerade rörelseresultatet för perioden januari till december 2020 inkluderar förvärvskostnader om 2,5 MSEK.

Norge

| | april-juni 2021 | april-juni 2020 | jan-juni 2021 | jan-juni 2020 | jan-dec 2020 |
|--|--------------------|--------------------|------------------|------------------|-----------------|
| MSEK | | | | | |
| Rörelsens intäkter | 156,4 | 86,8 | 279,6 | 161,6 | 397,4 |
| Rörelseresultat* | 26,8 | 9,0 | 39,9 | 14,2 | 45,8 |
| Finansiella poster | -0,3 | -0,7 | -0,3 | -4,4 | -5,4 |
| Resultat efter finansiella poster | 26,5 | 8,3 | 39,5 | 9,8 | 40,4 |
| Rörelsemarginal, % | 17,2% | 10,4% | 14,3% | 8,8% | 11,5% |
| Medelantal anställda | 570 | 320 | 512 | 293 | 354 |
| Intäkt per anställd, TSEK | 275 | 272 | 547 | 552 | 1 121 |

* Det ackumulerade rörelseresultatet för perioden januari till december 2020 inkluderar reservering för arbetsgivaravgifter om 4,5 MSEK.

Danmark *

| | april-juni 2021 | april-juni 2020 | jan-juni 2021 | jan-juni 2020 | jan-dec 2020 |
|--|--------------------|--------------------|------------------|------------------|-----------------|
| MSEK | | | | | |
| Rörelsens intäkter | 36,2 | 28,4 | 73,6 | 28,7 | 98,9 |
| Rörelseresultat | 1,2 | 1,9 | 4,2 | 1,2 | 6,4 |
| Finansiella poster | 0,0 | 0,0 | 0,0 | 0,0 | 0,2 |
| Resultat efter finansiella poster | 1,2 | 1,9 | 4,1 | 1,2 | 6,6 |
| Rörelsemarginal, % | 3,4% | 6,5% | 5,6% | 4,3% | 6,5% |
| Medelantal anställda | 77 | 58 | 75 | 30 | 47 |
| Intäkt per anställd, TSEK | 468 | 489 | 984 | 948 | 2 098 |

* Tidigare Nya Marknader redovisas med Danmark som ett eget segment. Finland som tidigare redovisades i Nya marknader redovisas nu i segment Sverige.

| Summa segmenten | april-juni | april-juni | jan-juni | jan-juni | jan-dec |
|-----------------------------------|-------------------|-------------------|-----------------|-----------------|----------------|
| MSEK | | | | | |
| Resultat efter finansiella poster | 25,2 | 9,5 | 37,5 | 14,9 | 47,6 |

Nyckeltal

| | april-juni 2021 | april-juni 2020 | jan-juni 2021 | jan-juni 2020 | jan-dec 2020 |
|--|--------------------|--------------------|------------------|------------------|-----------------|
| Rörelsemarginal, %* | 8,6% | 4,7% | 6,9% | 4,1% | 5,0% |
| Vinstmarginal, % | 8,4% | 4,4% | 6,6% | 3,8% | 5,4% |
| Soliditet, % | 32,7% | 32,2% | 32,7% | 32,2% | 35,2% |
| Eget kapital per aktie, SEK | 15,12 | 12,27 | 15,12 | 12,27 | 14,41 |
| Kassaflöde från den löpande verksamheten per | 2,14 | 1,27 | 3,69 | 2,98 | 4,27 |
| Medelantal anställda** | 952 | 681 | 893 | 609 | 678 |
| Intäkt per anställd, TSEK | 314 | 318 | 633 | 636 | 1305 |
| Resultat per aktie, SEK | 2,06 | 0,71 | 3,08 | 1,11 | 3,84 |
| Aktiekurs vid periodens slut | 60,2 | 36,4 | 60,2 | 36,4 | 38,1 |
| Antal aktier genomsnitt | 9 395 397 | 9 395 397 | 9 395 397 | 9 395 397 | 9 395 397 |
| Antal utestående aktier | 9 395 397 | 9 395 397 | 9 395 397 | 9 395 397 | 9 395 397 |

*Rörelsemarginalen avseende perioden januari till december 2020 inkluderar förvärvskostnader om 2,5 MSEK, samt reservering för arbetsgivaravgifter om 4,5 MSEK. Justerat för dessa engångsposter uppgår rörelsemarginalen ackumulerat för perioden januari - december till 5,7 procent.

**Antalet anställda inkluderar även underkonsulter. Under perioden januari - juni uppgick dessa till 154 (88) personer.

Avstämning alternativa nyckeltal

Dedicare använder sig av alternativa nyckeltal, även kallat APM (Alternative Performance Measures). Från och med den 3 juli 2016 infördes nya riktlinjer inom EU avseende alternativa nyckeltal vilka Dedicare tillämpar. Dedicares alternativa nyckeltal beräknas på de finansiella rapporter som upprättas enligt tillämpliga regler för finansiell rapportering. Nyckeltalen som presenteras nedan är inte i enlighet med IFRS men anses underlätta för intressenter att analysera resultat och finansiell struktur.

Avkastning på eget kapital

| | april-juni 2021 | april-juni 2020 | april-juni △ | jan-juni 2021 | jan-juni 2020 | jan-juni △ | jan-dec 2020 |
|-----------------------------------|--------------------|--------------------|-----------------|------------------|------------------|---------------|-----------------|
| Periodens resultat | 19,3 | 6,6 | 12,7 | 28,9 | 10,4 | 18,5 | 36,1 |
| Genomsnittligt eget kapital | 146,0 | 104,2 | 41,7 | 142,5 | 100,5 | 42,0 | 112,8 |
| Avkastning på eget kapital | 13,2% | 6,3% | 6,9% | 20,3% | 10,4% | 9,9% | 32,0% |

Avkastning på totalt kapital

| | april-juni 2021 | april-juni 2020 | april-juni △ | jan-juni 2021 | jan-juni 2020 | jan-juni △ | jan-dec 2020 |
|-------------------------------------|--------------------|--------------------|-----------------|------------------|------------------|---------------|-----------------|
| Resultat efter finansiella poster | 25,2 | 9,5 | 15,7 | 37,5 | 14,9 | 22,6 | 47,5 |
| Genomsnittligt totalt kapital | 444,6 | 293,8 | 150,9 | 424,6 | 275,6 | 149,0 | 317,7 |
| Avkastning på totalt kapital | 5,7% | 3,2% | 2,4% | 8,8% | 5,4% | 3,4% | 15,0% |

Definitioner återfinns på sida 17.

Moderbolaget

I moderbolaget bedrivs övergripande koncernledning, finans- och IT-förvaltning. Moderbolaget innehar kommissionärsavtal med ett svenskt dotterbolag vilket innebär att resultatet av dotterbolagets verksamhet redovisas i moderbolaget. Intäkterna under perioden januari – juni uppgick till 210,5 MSEK (196,0) och resultat efter finansiella poster till -7,4 MSEK (14,2).

Moderbolagets resultaträkning i sammandrag

| MSEK | april-juni 2021 | april-juni 2020 | jan-juni 2021 | jan-juni 2020 | jan-dec 2020 |
|---|--------------------|--------------------|------------------|------------------|-----------------|
| Rörelsens intäkter | 106,4 | 100,9 | 210,5 | 196,0 | 387,1 |
| Personalkostnader | -58,3 | -54,6 | -117,8 | -103,6 | -205,2 |
| Inköpta tjänster | -43,7 | -38,5 | -82,4 | -80,0 | -159,6 |
| Övriga kostnader | -6,4 | -5,9 | -14,7 | -9,8 | -23,5 |
| Avskrivning anläggningstillgångar | -0,4 | -0,4 | -0,9 | -0,7 | -1,5 |
| Rörelseresultat | -2,4 | 1,6 | -5,2 | 1,8 | -2,7 |
| Resultat från andelar i koncernföretag | 0,0 | 0,0 | 0,0 | 0,0 | 31,1 |
| Övriga finansiella poster | 1,4 | 6,6 | -2,1 | 12,3 | 10,5 |
| Resultat efter finansiella poster | -1,0 | 8,3 | -7,4 | 14,2 | 39,0 |
| Bokslutsdispositioner | 0,0 | 0,0 | 0,0 | 0,0 | 1,7 |
| Skatt | 0,2 | -0,6 | 1,5 | -1,8 | -2,2 |
| Periodens resultat | -0,8 | 7,7 | -5,8 | 12,3 | 38,5 |
| Övrigt totalresultat | | | | | |
| <i>Poster som kan komma att klassificeras till resultatet</i> | | | | | |
| Omräkningsdifferenser | 0,0 | 0,0 | 0,0 | | 0,0 |
| Summa totalresultat för perioden | -0,8 | 7,7 | -5,8 | 12,3 | 38,5 |

Moderbolagets balansräkning i sammandrag

| MSEK | 2021-06-30 | 2020-06-30 | 2020-12-31 |
|-------------------------------|--------------|--------------|--------------|
| Tillgångar | | | |
| Andelar i koncernföretag | 104,0 | 105,5 | 104,0 |
| Övriga anläggningstillgångar | 5,5 | 5,2 | 5,6 |
| Övriga finansiella tillgångar | 4,3 | 4,3 | 4,3 |
| Kortfristiga fordringar | 89,2 | 82,5 | 79,6 |
| Likvida medel | 77,5 | 73,1 | 82,5 |
| Summa tillgångar | 280,5 | 270,6 | 276,0 |

Eget kapital och skulder

| | | | |
|---------------------------------------|--------------|--------------|--------------|
| Eget kapital | 66,2 | 69,1 | 95,2 |
| Avsättning | 35,0 | 37,0 | 34,4 |
| Långfristiga skulder | 25,5 | 33,4 | 21,9 |
| Obeskattade reserver | 47,0 | 48,7 | 47,0 |
| Kortfristiga skulder | 106,7 | 82,4 | 77,5 |
| Summa eget kapital och skulder | 280,5 | 270,6 | 276,0 |

Moderbolagets förändring av eget kapital i sammandrag

| MSEK | jan-juni 2021 | jan-juni 2020 | jan-dec 2020 |
|---|------------------|------------------|-----------------|
| Eget kapital vid periodens ingång | 95,2 | 41,5 | 41,5 |
| Periodens resultat | -5,8 | 12,3 | 38,5 |
| Övrigt totalresultat | | | |
| <i>Poster som kan komma att omklassificeras till resultatet</i> | | | |
| Omräkningsdifferenser | 0,0 | 0,0 | 0,0 |
| Transaktioner med ägare | | | |
| Emission vid rörelseförvärv | 0,4 | 15,2 | 15,2 |
| Aktieutdelning | -23,5 | 0,0 | 0,0 |
| Eget kapital vid periodens utgång | 66,2 | 69,1 | 95,2 |

Redovisningsprinciper

Dedicare upprättar sin koncernredovisning enligt International Financial Reporting Standards (IFRS).

Denna delårsrapport för koncernen är upprättad enligt IAS 34 Delårsrapportering och för moderbolaget i enlighet med årsredovisningslagen och Rådet för finansiell rapportering RFR 2 Redovisning för juridiska personer.

De redovisningsprinciper och beräkningsmetoder som tillämpats för

koncernen och moderbolaget överensstämmer med de redovisningsprinciper och beräkningsmetoder som användes vid upprättandet av den senaste årsredovisningen. Nya eller reviderade IFRS samt tolkningsuttalanden från IFRIC med ikraftträdande 1 januari 2021 har inte haft någon väsentlig påverkan på Dedicares finansiella rapporter.

Definitioner

Resultat efter finansiella poster

Rörelseresultat inklusive finansiella intäkter med avdrag för finansiella kostnader.

Intäkt per anställd

Rörelsens intäkter dividerat med genomsnittligt antal anställda. Genomsnittligt antal anställda beräknas genom att ta totalt arbetade timmar under perioden dividerat med normalarbetstid för en heltidsanställd. Antalet anställda inkluderar underkonsulter.

Antal anställda, genomsnitt

Totalt arbetade timmar under perioden dividerat med normalarbetstid för en heltidsanställd. Antalet anställda inkluderar underkonsulter.

Avkastning på eget kapital

Periodens resultat dividerat med genomsnittligt eget kapital.

Avkastning på totalt kapital

Resultat efter finansiella poster plus finansiella kostnader dividerat med genomsnittligt totalt kapital.

Resultat per aktie

Periodens resultat dividerat med genomsnittligt antal aktier.

Rörelsemarginal

Rörelseresultat i procent av rörelsens intäkter.

Genomsnittlig eget kapital

Medeltalet av eget kapital per kvartalsavslut.

Soliditet

Eget kapital inklusive minoritetsintresse i procent av totalt kapital.

Vinstmarginal

Resultat efter finansiella poster i procent av rörelsens intäkter.

EBITDA

Rörelseresultat före finansiella intäkter och kostnader, skatt, avskrivningar på materiella och immateriella tillgångar samt nedskrivningar.

Kalendarium för finansiell information

| | |
|------------------|---|
| 21 oktober 2021 | Delårsrapport juli-september 2021 |
| 10 februari 2022 | Bokslutskommuniké januari-december 2021 |
| 21 april 2022 | Årsstämma 2021 |

Stockholm 15 juli 2021

Krister Widström
VD och Koncernchef

Björn Örås
Styrelseordförande

Dag Sundström
Styrelseledamot

Eva-Britt Gustafsson
Styrelseledamot

Madeleine Raukas
Styrelseledamot

Anna Söderblom
Styrelseledamot

Granskning

Denna delårsrapport har ej varit föremål för översiktlig granskning av bolagets revisorer.

För ytterligare information kontakta:

Krister Widström, Koncernchef och VD tel 070-526 79 91
Johanna Eriksson, CFO, tel 070-896 40 10

Dedicare AB (publ)
Orgnr: 556516-1501
Ringvägen 100, uppgång E, 10 tr
118 60 Stockholm
T: 08-555 656 00
www.dedicare.se