



Greater Than

Greater Than Halvårsrapport

Januari – Juni 2022



Under det andra kvartalet ökade vi antal betalande användare med över 300%. Den positiva användartillväxten beror på en ökad efterfrågan av tjänster från bolag som vill komma in på försäkringsmarknaden. Med det i ryggen och fortsatt leverans på vår säljstrategi genererar vi nu ett starkt tillflöde av nya användare och viktiga partnerskap på våra kärnmarknader.

Liselott Johansson, VD, Greater Than

Koncernen april – juni 2022 (TSEK)

- Totala intäkter exkl. aktiverat arbete 4566(4011)+14%
- Nettoomsättning* 2 540 (1 032) +146%
- Rörelseresultat -17 177 (-7 233)
- Periodens resultat före skatt -16 404 (-7 318)
- Resultat per aktie före och efter utspädning -1,34** (-0,58)

Koncernen januari – juni 2022 (TSEK)

- Totala intäkter exkl. aktiverat arbete 9 761 (7 981) +22%
- Nettoomsättning* 4 809 (2 046) +135%
- Rörelseresultat -29 376 (-10 925)
- Periodens resultat före skatt -28 719 (-10 923)
- Resultat per aktie före och efter utspädning -2,33** (-0,87)

* Intäkter från Enerfy Global, EIC, Customer R&D har klassats om till övriga rörelseintäkter

** Resultat per aktie efter skatt beräknat på periodens resultat och det genomsnittliga antalet aktier för perioden januari-juni 12 624 171st aktier

Sammanfattning av andra kvartalet

- Nettoomsättningen för andra kvartalet ökade med 146% mot samma period föregående år. Vi ser att intresset för våra produkter ökar på marknaden.
- Antal uppkopplade enheter som använder vår teknologi har under Q2 2022 ökat med 307% mot Q2 2021.
- Det negativa rörelseresultatet ökade jämfört förra året drivet av framförallt ökade personal- och rekryteringskostnader. Kostnadsökningen är helt i linje med vår strategi, och har nått full effekt i det andra kvartalet.

Om Greater Than

Greater Than är en global leverantör av molnbaserad realtidsanalys av olycksrisk och mjukvarulösningar för fordons- och försäkringsindustrin. Våra lösningar möjliggör individuell och dynamisk prissättning, ökat kundengagemang och förbättrad kostnadskontroll.

Stark användartillväxt på våra kärnmarknader

Under det andra kvartalet ökade vi antal betalande användare med över 300%. Den positiva användartillväxten beror på en ökad efterfrågan av tjänster från bolag som vill komma in på försäkringsmarknaden. Med det i ryggen och fortsatt leverans på vår säljstrategi genererar vi nu ett starkt tillflöde av nya användare och viktiga partnerskap på våra kärnmarknader.

Under våren har vi inlett samarbete med Sompo Japan Insurance, vilket genast stärker vår position på den japanska marknaden. Sompo Japan Insurance, Japans näst största försäkringsbolag med ett otroligt starkt varumärke, har en mycket stark kundportfölj med stort strategiskt värde för oss. Genom samarbetet påbörjar Sompo sin digitaliseringsresa. Målet är att snabbt ligga i framkant med kundcentrerade produkter som stödjer en hållbar och klimatsäkrad framtid. Ett behov som lejonparten av alla försäkringsbolag, fordonsflottor och mobilitetslösningar har och som Sompo nu går i bräschen för.

En av anledningarna till att marknaden snabbt mognat för AI baserad analys och digitala tjänster är det akuta behovet av att adressera hållbarhetsfrågor och lönsamhetsutmaningar. Helt nyligen lanserade vi också en anpassad funktion för att hjälpa dem vill och behöver mäta och rapportera sitt transportkoldioxidutsläpp i kilogram. En funktion som efterfrågats stort då allt fler nationer diskuterar nya lagstadgade krav för rapportering av utsläppspåverkan för företag.

Som ett led i detta lanserade vi under våren vår unika self-onboarding lösning. Med den kan företag och organisationer på egen hand bygga egna white-labellösningar som direkt kan distribueras till slutkund utan någon vidare interaktion med oss.

Det är med stor stolthet som jag ser hur den otroliga förmågan i vår AI, och passionen hos vårt dedikerade team, skapar värde där det behövs som mest och kommer till mest nytta. När vi i somras blev listade som ett AIFinTech100 bolag, av Fintech Global som ett av världens 100 viktigaste bolag inom fintech sektorn, ser jag det som en välförtjänt klapp på axeln för oss alla och ett kvitto på att vi fortsätter leverera på vår strategi med råge.

Liselott Johansson
VD, Greater Than





Affärshöjdpunkter

Sompo Japan Insurance tar hjälp av Greater Than

Greater Than och Sompo Japan Insurance Inc., ett av Japans ledande försäkringsleverantörer har inlett samarbete. Med utgångspunkt i Greater Thans prissättningsmodell av försäkring och modul för och AI analys av koldioxidutsläpp utvecklar Sompo nu helt nya tjänster som ska nå massmarknaden. Samarbetet stärker Sompo Japan Insurances ledande position vad det gäller kundcentrerade produkter med starkt hållbarhetsfokus.

Vi låser upp våra produkter för massmarknaden.

Under våren lanserade vi vår unika digitala self-onboarding lösning: Enerfy Global. Med den kan företag och organisationer på egen hand bygga varumärkesanpassade white-label lösningar som direkt kan distribueras till slutkund utan någon vidare interaktion med oss. Enerfy Global levererar på den ökade efterfrågan av snabb, flexibel, pålitlig och användarvänlig teknik, vilket också ger ett löfte om en ökad skalbarhet i vår affär.



Greater Than som investering

Vi håller världen i rörelse på ett hållbart sätt

Greater Than är ett AI dataanalys företag som prognostiserar bilolyckor och CO2 utsläpp. Med denna tjänst revolutionerar vi möjligheten att prissätta både försäkringar och exempelvis bildelningstjänster på ett helt nytt och modernt sätt. Med hjälp av vår teknologi hjälper vi våra kunder att proaktivt minska antalet olyckor och samtidigt nå sina miljömål.

AI löser akuta utmaningar

Under 2021 förolyckades 1,3 miljoner människor och över 50 miljoner människor skadades svårt på världens vägar. Samhällskostnaden för detta uppgick uppskattningsvis till 518 miljarder USD. I september 2020 antog FN:s generalförsamling resolution "Förbättring av den globala trafiksäkerheten" med målet att förhindra minst 50 % av dödsfallen och skadorna i trafiken till 2030. Under 2021 fastställdes det att utsläppen i trafiken ska minskas med 70 % till år 2035.

Med tillämpning av individualiserade bilförsäkringspremier kan försäkringsindustrin enskilt bli en av de mest avgörande faktorerna till att båda målen nås.

Insurtech är nästa fintech

Trafikförsäkring är obligatorisk nästintill överallt i världen och den globala marknaden för bilförsäkringar är värd mer än 1 000 miljarder USD. Samtidigt är det en till stora delar olösam marknad med förlegade processer och beräkningsmodeller. Dessa börjar nu moderniseras med digitala metoder.

Den globala försäkringssektorn genomgår för närvarande sin största förändring någonsin, och tar betydande

steg mot helt datadrivna, dynamiska och personifierade erbjudanden. Baserat på den solida position och teknologi som Greater Than har bidrar företaget väsentligt till att transformationen av sektorn nu kan ske.

Kunder med sikte på framtiden

Greater Than har idag ett brett spektrum av välkända kunder. Solida referenskunder som använder Greater Than riskanalys och digitala lösningar för att på olika sätt skapa värde och starka erbjudanden.

I företagets kundportfölj finns idag i etablerade internationella försäkringsaktörer, såsom Zurich Insurance, TRYG och MSIG, för vilka Greater Than tillhandahåller AI-riskdataanalys och helt digitaliserade eller hybrida försäkringslösningar. Bland mobilitetsföretag på frammarsch finns i kundportföljen Toyota KINTO (Japans största mobilitetstjänst), ONTO (Storbritanniens ledande elbilflotta), och ABAX (ledande telematikföretag i Europa).

Vår inställning är skalbar

Vårt engagemang för en god bolagsstyrning har byggt förtroendet bland våra kunder, investerare och anställda. Ett förtroende som vi är måna om att hålla intakt när vi växer som bolag.

Under året som gått har vi gjort betydande investeringar för vår expansion och vi har en solid portfölj av produkter och ett starkt distributionsnätverk för vår fortsatta tillväxt. I vårt arbete framåt bidrar vår styrelse, ledning och alla våra anställda stort. Med team av dedikerade och internationellt erfarna medarbetare som med olika bakgrunder, erfarenheter och kunskaper kvalitets-säkrar och driver vi vår affär och konkurrenskraft framåt.



STOCKHOLM | SINGAPORE | TOKYO | DENVER | PALO ALTO | LONDON | BRUSSELS

Om bolaget

Greater Than är ett insurtech bolag som säljer AI-baserad dataanalys som i realtid beräknar enskilda fordonens klimatpåverkan och förarens körrisk. Bolagets kommersiella och dynamiska tjänster hjälper försäkringsbolag, mobilitetsbolag och fordonstillverkare att jobba mer datadrivet, transparent och kundcentrerat.

Greater Than har en egenutvecklad AI-plattform som har tränats med riktig förar- och fordondata under 18 år. Idag är det världens största databas och analysplatt-

form med förmåga att matcha individuellt körmönster med cirka 7 miljarder unika körprofiler för att beräkna försäkringskostnad, förarrisk och CO2 utsläpp. AI metoderna och algoritmerna som Greater Than har utvecklat och som möjliggör analysen skyddas av 7 patent. Greater Than har sitt huvudkontor i Stockholm med dotterbolag/kontor i Bryssel, Denver, London, Palo Alto, Singapore och Tokyo.

Datautvinning och mönsterprofilering



AI med algoritmer som tränats på bränslekonsumtion, riktig skadefrekvens och försäkringsanspråk sedan 2004



Identifierat drygt 7 miljarder unika DriverDNAs



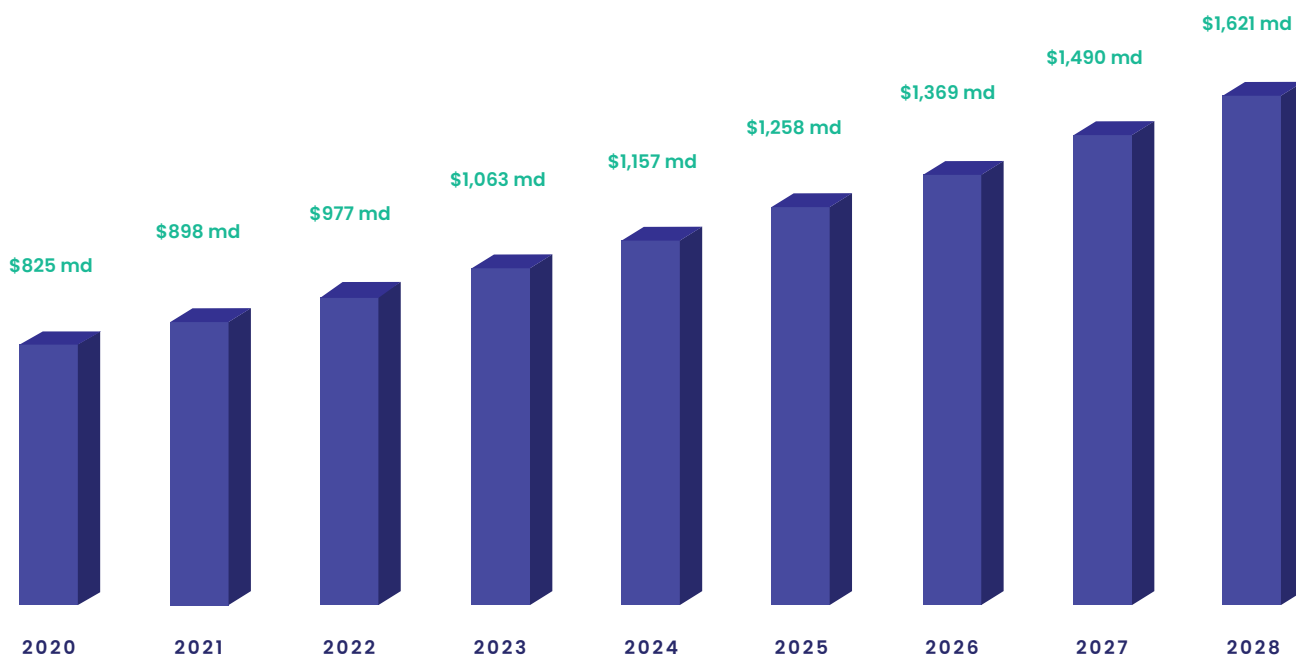
Processat, verifierat och analyserat riktiga förardata från drygt 106 länder och 1600 städer



AI plattform med erfarenhet från 855 000 år av bilkörning

Marknad

Den globala bilförsäkringsmarknaden



Marknaden för bilförsäkringar växer

Den globala bilförsäkringsmarknaden värderades 2021 till cirka 900 miljarder dollar med en prognostiserad ökning till 1,621 miljarder dollar för år 2028. En tillväxt som drivs av en ökad bilförsäljning över hela världen, ökat antal olyckor samt strängare regelverk för bilförsäkringar. I en färsk marknadsanalys gjord av McKinsey konkluderar man att marknaden för bilförsäkring rör sig mot mer användarbaserade och digitaliserade erbjudanden, vilket drivs bland annat av den starka tillväxten av nya app-baserade mobilitetstjänster.

Mobilitetstjänster på stark frammarsch

Den nya mobiliteten är ett segment som utgörs av tre snabbväxande trender;

- Ride-hailing är tjänster som erbjuds av servicebolag för transporter som Uber, Bolt och Grab.
- Prenumeration av bil, som exempelvis Toyota KINTO och Care by Volvo erbjuder.
- Bildelningstjänster som exempelvis Aimo, Volvo M, Toyota KINTO Drive, BMW Drive Now och SIXT Share erbjuder.

Ett exempel på marknadspotentialen för mobilitet visar biltillverkan Toyota, som ompositionerar sitt varumärke från traditionell biltillverkare till ett globalt transport-eringsföretag för alla sorters mobilitetstjänster. Marknadsstorleken för ny mobilitet estimerades till 60 miljarder dollar 2020, med en förväntad framtida tillväxt om 30%.

Ökat behov av digitala tjänster

Framtidens affärsmodell för försäkrings- och mobilitetsbolag kommer att styras av data. Detta driver implementering av helt ny teknik i nya och befintliga produkter och tjänster. För den datadrivna utvecklingen inom mobilitet och bilförsäkring är Artificiell intelligens en av de viktigaste möjliggörarna för att kunna digitalisera och expandera hållbart och långsiktigt.

Fintech revolutionerade bankvärlden genom att möjliggöra digitala betalningar och bankärenden i mobil appar. På samma sätt möjliggör insurtechbolagen att ett nytt digitalt användargränssnitt kan flytta in i försäkringsbolagen. Nya mobilitetstjänster går i bräschen för detta med kundcentrerade och appfokuserade tjänster som är enkla att använda. Detta fostrar nya beteenden och dessa sätter agendan för hur digitala kunderbjudandet kommer att se ut i en nära framtiden.



Kundsegment

Greater Than marknadsför och säljer sin AI-score till två stora kundsegment; bilförsäkringsbolag och ny mobilitet.

Gemensamt för våra kunder är behovet att beräkna och kostnadsestimeras risk baserat på kördata. Genom att koppla upp fordonen till vår prenumerationsbaserade riskanalysplattform får våra kunder direkt insyn i sin populations faktiska risknivå. Flera av våra försäkringskunder använder därtill våra försäkringslösningar för att nå ut med helt digitala och användarbaserade försäkringserbjudanden, där exempelvis självrisk eller månadskostnaden anpassas efter hur miljövänligt, smart och säkert deras kunder kör. En stor del av våra mobilitetskunder använder våra tjänster i samarbete med sitt försäkringsbolag. Vår analys och försäkringslösning ger dem en gemensam syn på risk och pris-

sättning. Efterfrågan på vårt lojalitetsprogram ökar också, då en viktig del av bolagens lönsamhet bygger på att behålla och öka antal kunder som kör smart och skadefritt.

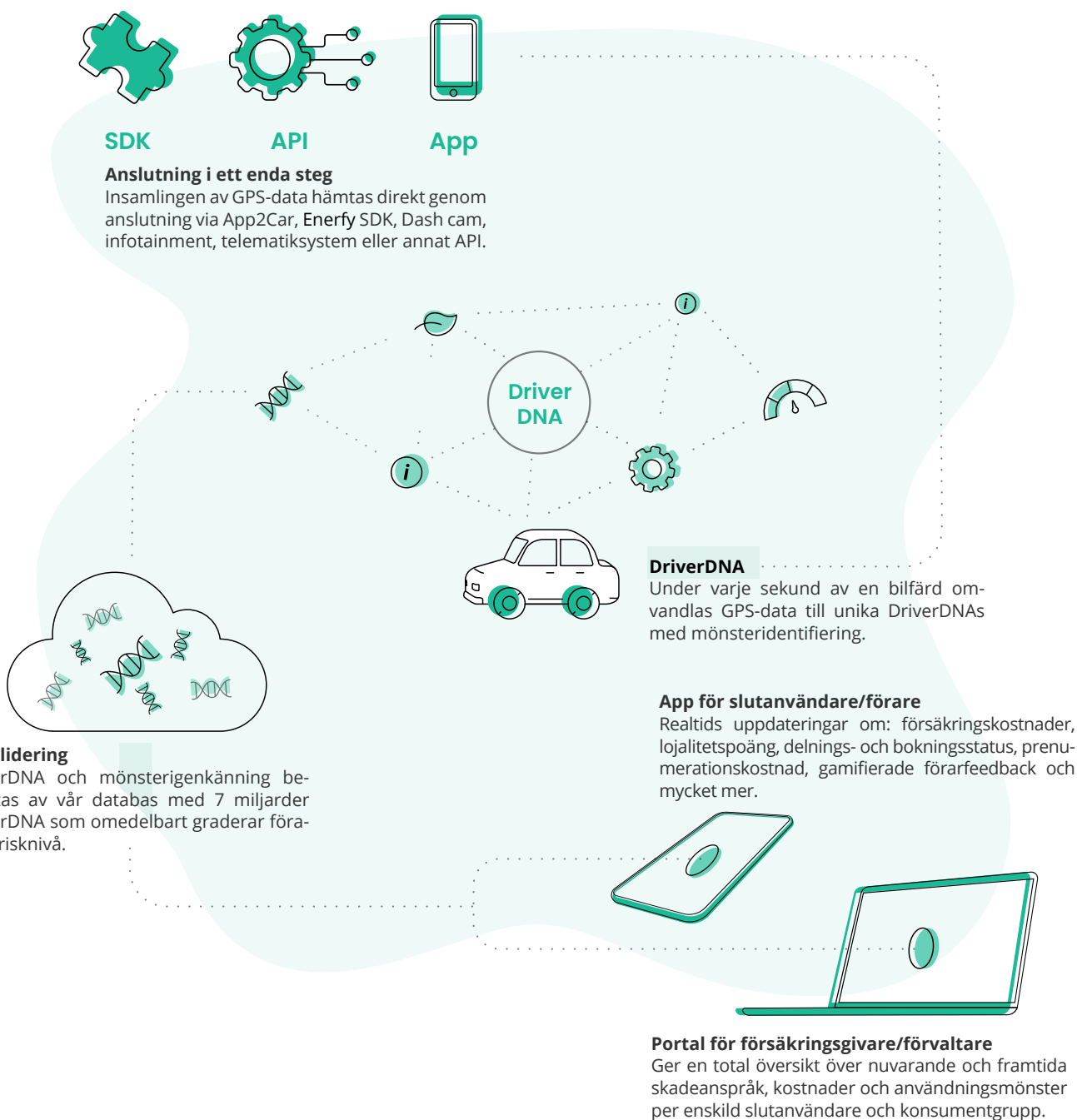
I vår kundportfölj finns starka försäkringsvarumärken såsom Zurich och MSIG, för vilka vi byggt helt digitala eller hybrida försäkringslösningar. Bland de mobilitetsbolag på frammarsch som vi levererar till finns bland annat Toyota KINTO (Japans största mobilitetstjänst) och ONTO (Storbritanniens största elbildningstjänst). Vi samarbetar i ett globalt miljö- och trafiksäkerhets initiativ med FIA, världens största motororganisation med 80 miljoner medlemmar. FIA Smart Driving Challenge är en plattform och app där vardagsbilister tävlar mot varandra i att köra smartare och säkrare.

Affärsmodell

Vår affärsmodell bygger på kundfokus och skalbarhet.

Med vår prenumerationsbaserade lösning betalar våra kunder per uppkopplad enhet och månad. Det förenklar för våra kunder att snabbt komma i gång, oavsett om de väljer att ansluta sig till vår riskanalys eller att kombinera den med någon av våra övriga produkter.

Kundnyttan ligger i våra flexibla och transparenta tjänster som bygger ett långsiktigt värde för våra kunder och deras slutkonsumenter.



Enerfy AI DriverDNA – nästa nivå av prediktiv riskförståelse.

Relevant och handlingsbar realtidsöversikt över individuell förarrisk och CO2-påverkan. Enerfy AI-produkter består av fyra huvudsakliga DriverDNA-profiler som på olika sätt genererar värde genom förbättrad prissättning och hantering av bilförsäkringar, mobilitetstjänster och flottor.

- ✓ Precisionsprissättning - ger bättre lönsamhet.
- ✓ Riskreducering - förbättrad förlustkvot, med minskning av trafikskador och CO2-utsläpp.
- ✓ Portföljhantering - drivande engagemang och kundbehållning.

Produkter



Risk profile

Accident probability per driver in real-time.



Eco profile

A driver's impact on energy and fuel efficiency in real-time.



EV profile

A driver's impact on battery mileage.



Smart driving score

The combination of safe- and eco driving.



Väsentliga händelser

Väsentliga händelser under första kvartalet

- Tryg A/S lanserar en elbilsförsäkring som baseras på Greater Thans dynamiska prissättningsmodell. Det nya elbilsförsäkringserbjudandet riktas mot unga elbilsägare och är helt världsunikt. Lanseringen får stort genomslag i media.
- Andrew Bennett tillträder som global försäljningschef för Greater Thans försäkringssegmentet och VD för Greater Than UK. I den nya rollen får Andrew Bennett ansvar för att driva införsäljning av nya digitala och datadrivna affärsmöjligheter för bilförsäkringsbolag världen över.
- I mars ingår Greater Than partnerskap med ABAX, en av Europas största telematikföretag. Inom det långsiktiga samarbete levererar Greater Than AI-lösningar som hjälper ABAX med snabb skalbarhet av nya digitala erbjudanden. Inom partnerskapet kommer ABAX succesivt ansluta 200 000 fordon till Greater Thans AI plattform.
- Greater Than lanserar sitt DriverDNA Scoring som ett fristående produkt erbjudande. Det nya erbjudandet riktar sig till kunder som redan har digitala produkter, men behöver få tillgång till djupgående dataanalys per förare i realtid.

Väsentliga händelser under andra kvartalet

- Heiko Schilling, Amazons teamledare för International Tech Expansion tillträder som styrelseledamot i Greater Than. Heiko har en omfattande karriär och expertis inom att leda utvecklingsavdelningar till framgångsrika produktleveranser, bland annat för navigations- och karttjänstleverantören TomTom.

- Greater Than lanserar sin uppdaterade motorriskanalysplattform, Risk Portfolio Tracker (RPT). RPT ger prediktiv kostnadsberäkning i realtid och individualiserad prissättning för alla anslutna fordon, oavsett typ och geografi.
- Sompo Japan Insurance Inc, en av Japans ledande försäkringsleverantörer och Greater Than genomför en intern PoC på den japanska marknaden. Den nya tjänsten är en integrerad mobilitets- och CO2-analys i Sompo Japans kommersiella försäkringserbjudande.
- Greater Than lanserar sin första version av Enerfy Global, en ny själv-onboarding-lösning för uppkopplade biltjänster som snabbt och intuitivt distribuerar bolagets white-label tjänster till massmarknaden. Enerfy Global innefattar app-lösningar, AI-driven dataanalys och affärsintelligens med djupgående riskinsikter
- Bolaget har ej påverkats av kriget i Ukraina under perioden.

Väsentliga händelser efter periodens utgång

- Greater Than är listad på AI FinTech100-listan som en av världens 100 mest innovativa AI-lösningssleverantörer från en grupp på över 2 000 FinTech-företag som undersökts av FinTech Global.
- Bolagets analysverktyg Risk Portfolio Tracker nomineras som InsurTech Solution of the Year av Insurance Insider Honours 2022.
- Under sommaren lanserar bolaget en ny funktion som gör det möjligt för företag, kommersiella flottor och leverantörer av nya mobilitetstjänster att mäta och rapportera koldioxidutsläpp från affärsresor i gram.

Finansiell översikt

Kommentarer – resultat och ställning

För andra kvartalet 2022, april-juni, så är totala intäkterna exkl. aktiverat arbete 4 566 TSEK (4 011 TSEK). Nettoomsättningen* är 2 540 TSEK (1 032 TSEK). För första halvåret, perioden januari-juni har totala intäkterna exkl. aktiverat arbete ökat till 9 761 TSEK (7 981 TSEK). Nettoomsättningen* är 4 809 TSEK (2 046 TSEK). Kundbasen som använder våra tjänster har under Q2 2022 ökat med 307% mot Q2 2021.

Intäkterna kommer framförallt från tjänster på försäkringsplattformen Enerfy till försäkringsbolag, bildelningstjänster och logistikföretag. Bolagets fokus ligger på att öka koncernens repetitiva intäkter främst genom ökad penetration på befintliga och systematisk bearbetning av nya kunder. Bolaget har idag affärsrelationer med flera av världens ledande försäkringsbolag såväl som med nya uppstickare inom det digitala försäkringssegmentet, biltillverkare och bildelningstjänster. Bolaget tror på en bra utveckling med såväl befintliga kunder som nya, som ser de strategiska fördelarna med AI.

För att möta den ökande efterfrågan och intresset för Bolagets tjänster, har vi stärkt teamet under andra kvartalet vilket har medfört högre personalkostnader.

Personalökningen och avskrivningar har lett till ökat negativt rörelseresultat för perioden april-juni om -17 177 TSEK (-7 233 TSEK). För perioden januari-juni är rörelseresultatet -29 376 TSEK i jämförelse med -10 925 TSEK för samma period föregående år.

Bolaget har i Q1-2022 gjort en omklassificering av intäkter, där en omfördelning har gjorts för att bättre spegla bolagets arbete med mjukvaruintäkter. I och med detta består övriga rörelseintäkter av Enerfy Global, EIC, Customer R&D.

Styrelsen ser löpande över Bolagets prognostiserade kassaflöden för att säkerställa finansiering och kapital för att kunna driva verksamheten utifrån den strategiska inriktning som styrelsen beslutat om. I fall behov av ytterligare kapital skulle uppstå bedömer styrelsen att bolaget har goda förutsättningar att kunna tillföra ytterligare finansiering.

* Intäkter från Enerfy Global, EIC, Customer R&D har klassats om till övriga rörelseintäkter

Moderbolaget

Moderbolagets verksamhet består i att sälja tjänster till framförallt försäkringsbolag och mobilitetsbolag. Moderbolagets totala intäkter för perioden april-juni är 4 499 TSEK (3 762 TSEK). Nettoomsättningen* var 3 738 TSEK (3 272 TSEK) mot föregående år. För perioden januari-juni var totala intäkterna 8 329 TSEK (7 409 TSEK), samt nettoomsättningen* 6 276 TSEK (6 100 TSEK).

Moderbolagets rörelseresultat för perioden april-juni uppgår till -14 458 TSEK (-6 603 TSEK), samt för perioden januari-juni -25 146 TSEK (-10 197 TSEK). Bolagets största kostnader ligger på personal, sälj och utvecklingsaktiviteter.

Principer för rapportens upprättande

Koncernredovisningen har upprättats i enlighet med International Financial Reporting Standards (IFRS) och IFRIC-tolkningar sådana de antagits av EU. Denna kvartalsrapport är för koncernen upprättad i överensstämmelse med Årsredovisningslagen och IAS 34 Delårsrapportering. Moderbolagets delårsrapport är upprättad i enlighet med Årsredovisningslagen och RFR 2, Redovisning för juridiska personer, utgiven av Rådet för finansiell rapportering. Tillämpade redovisningsprinciper är de samma som de som tillämpades i årsredovisningen 2021.

Risker och osäkerhetsfaktorer

Risker och osäkerhetsfaktorer har beskrivits i tidigare utgiven årsredovisning. Inga väsentliga förändringar har skett som förändrar företagets riskbild.

Bedömningar och uppskattningar

Inga nya väsentliga bedömningar eller uppskattningar har gjorts sedan tidigare delårsrapporter eller årsredovisning, som har fått effekt på perioden.

Närstående transaktioner

Inga närstående transaktioner har skett under perioden med undantag för beslutade ersättningar till styrelse och ledning i enlighet med stämmobeslut och avtal.

Utestående aktier

Totala antalet aktier och röster i Greater Than AB uppgår till 12 624 171 aktier vid tidpunkten 2022-06-30.

Ägarförhållanden 2022-06-30

Ägare	Antal aktier	Andel av kapital och röster
Sten Forseke	3 762 145	29,80%
Keel Capital	2 248 738	17,81%
Cuarto AB	1 936 434	15,34%
Carn Capital	600 000	4,75%
Karin Forseke	528 706	4,19%
CBNY - Norges Bank	373 182	2,96%
Henrik Ekelund	271 428	2,15%
Roosgruppen	168 847	1,34%
Hans Leif Johansson	164 361	1,30%
Övriga aktieägare	2 570 330	20,36%
Totalt	12 624 171	100,00%

Personal

Bolagets medvetna uppskalning av nyckelpersonal har haft full effekt i det andra kvartalet, där särskilt marknads- och tekniksidan har stärkts.

Bolagets certified adviser

FNCA är bolagets certified adviser. Tel: 08-528 00 399. Mail: info@fnca.se

Bolagsstruktur

I koncernen ingår Greater Than AB (org. nr. 556965-2885), Greater Than S.A. (company no. 0860.741.970, Belgien), Greater Than Svenska AB (org. nr. 556608-3258), Greater Than Pte Ltd. (company no. 201925378N, Singapore), Greater Than K.K. (company no. 0104-01-160488, Japan) och Greater Than Mobility Services Ltd. (company no. 13691556).

Moderbolaget Greater Than AB startade sin verksamhet i mars 2014 och i samband med detta grundades koncernen.

Granskning av revisor

Halvårsrapport för 2022 har inte granskats av bolagets revisor.

Informationskalender

2022-08-25 Halvårsrapport, 2022
2022-10-27 Kvartalsrapport Q3, 2022
2023-02-23 Bokslutskommuniké, 2022
2023-05-03 Kvartalsrapport Q1, 2023
2023-05-03 Årsstämma, 2023

Avlämnande av halvårsrapport för 2022

Stockholm, 25 augusti 2022

Styrelsen - Greater Than AB

Fredrik Rosencrantz, Styrelseordförande
Karin Forseke, Styrelseledamot
Sten Forseke, Styrelseledamot
Tina Thörner, Styrelseledamot
Clare Melford, Styrelseledamot
Tim Flagg, Styrelseledamot
Johan Bendz, Styrelseledamot
Heiko Schilling, Styrelseledamot

Frågor besvaras av:

Liselott Johansson, Verkställande Direktör
Tel: +46 706 542 058
E-mail: liselott.johansson@greaterthan.eu
www.greaterthan.eu.

Rapport över totalresultatet – koncern

Belopp i TSEK	2022-04-01 – 2022-06-30	2021-04-01 – 2021-06-30	2022-01-01 – 2022-06-30	2021-01-01 – 2021-06-30	2021-01-01 – 2021-12-31
Rörelsens intäkter					
Nettoomsättning*	2 540	1 032	4 809	2 046	4 326
Aktiverat arbete för egen räkning	762	488	1 487	1 292	2 677
Övriga rörelseintäkter	2 026	2 979	4 952	5 935	12 388
Summa intäkter	5 328	4 499	11 248	9 273	19 391
Rörelsens kostnader					
Handelsvaror och underkonsulter	-1 257	-672	-2 486	-1 334	-2 712
Övriga externa kostnader	-6 485	-3 062	-12 663	-5 293	-14 518
Personalkostnader	-13 036	-6 891	-22 060	-11 344	-26 020
Avskrivningar immateriella anläggningstillgångar	-1 259	-678	-2 541	-1 430	-3 551
Avskrivningar materiella anläggningstillgångar	-60	-99	-59	-122	-252
Avskrivningar nyttjanderätt	-408	-330	-815	-675	-1 311
Summa kostnader	-22 505	-11 732	-40 624	-20 199	-48 365
Rörelseresultat	-17 177	-7 233	-29 376	-10 925	-28 973
Resultat från finansiella poster					
Ränteintäkter och liknande poster	973	6	981	198	264
Räntekostnader och liknande poster	-187	-63	-295	-139	-856
Räntekostnad nyttjanderätt	-13	-28	-29	-57	-95
Summa	773	-85	657	2	-687
Resultat efter finansiella poster	-16 404	-7 318	-28 719	-10 923	-29 660
Resultat före skatt	-16 404	-7 318	-28 719	-10 923	-29 660
PERIODENS RESULTAT	-16 404	-7 318	-28 719	-10 923	-29 660
Poster som senare kan komma att omklassificeras till periodens resultat:					
Omräkningsdifferenser	-538	122	-668	-75	-198
ÖVRIGT TOTALRESULTAT	-538	122	-668	-75	-198
PERIODENS TOTALRESULTAT	-16 942	-7 196	-29 387	-10 999	-29 859
Periodens resultat och totalresultat är helt hänförligt till moderbolagets aktieägare.					
	2022-04-01 – 2022-06-30	2021-04-01 – 2021-06-30	2022-01-01 – 2022-06-30	2021-01-01 – 2021-06-30	2021-01-01 – 2021-12-31
Resultat per aktie					
Före och efter utspädning, kr	-1,34	-0,58	-2,33	-0,87	-2,37
Genomsnittligt antal aktier					
Före och efter utspädning, kr	12 624 171	12 624 171	12 624 171	12 624 171	12 624 171

* Intäkter från Energy Global, EIC, Customer R&D har klassats om till övriga rörelseintäkter

Rapport över finansiell ställning – koncern

Belopp i TSEK	2022-06-30	2021-06-30	2021-12-31
TILLGÅNGAR			
Anläggningstillgångar			
Immateriella anläggningstillgångar			
Balanserade utgifter för utvecklingsarbeten	13 913	9 599	15 881
Pågående utvecklingsarbeten	9 776	15 414	8 693
Summa immateriella anläggningstillgångar	23 689	25 013	24 574
Materiella anläggningstillgångar			
Inventarier, verktyg och installationer	155	335	763
Nyttjanderätt (fastigheter, billeasing)	1 208	1 928	1 428
Summa anläggningstillgångar	25 052	27 277	26 766
Omsättningstillgångar			
Varulager m.m.			
Handelsvaror	996	997	996
Kortfristiga fordringar			
Kundfordringar	2 116	1 583	1 700
Skattefordringar	411	184	303
Övriga fordringar	1 786	924	1 199
Förutbetalda kostnader och upplupna intäkter	2 310	820	1 145
Summa kortfristiga fordringar	6 623	3 512	4 347
Kassa och Bank	82 523	130 507	114 700
Summa omsättningstillgångar	90 142	135 015	120 044
Summa tillgångar	115 194	162 292	146 809

Rapport över finansiell ställning – koncern

Belopp i TSEK	2022-06-30	2021-06-30	2021-12-31
EGET KAPITAL OCH SKULDER			
Eget kapital			
Aktiekapital	1 262	1 262	1 262
Övrigt tillskjutet kapital	270 201	270 201	270 201
Reserver	223	1 014	891
Balanserat resultat inkl. årets resultat	-177 361	-131 141	-149 049
Summa eget kapital	94 325	141 336	123 305
Långfristiga skulder			
Upplåning	167	235	210
Leasingskuld (fastigheter, billeasing)	70	1 050	117
Övriga långfristiga skulder	4 447	3 995	4 459
Summa långfristiga skulder	4 684	5 280	4 786
Kortfristiga skulder			
Leverantörsskulder	3 508	806	1 527
Leasingskuld (fastigheter, billeasing)	715	976	1 320
Upplåning	505	347	505
Övriga kortfristiga skulder	1 914	3 175	3 688
Upplupna kostnader och förutbetalda intäkter	9 543	10 373	11 679
Summa kortfristiga skulder	16 185	15 676	18 718
Summa eget kapital och skulder	115 194	162 292	146 809

Rapport över kassaflöden – koncern

Belopp i TSEK	2022-04-01 – 2022-06-30	2021-04-01 – 2021-06-30	2022-01-01 – 2022-06-30	2021-01-01 – 2021-06-30	2021-01-01 – 2021-12-31
Den löpande verksamheten					
Rörelseresultat	-17 175	-7 233	-29 376	-10 925	-28 973
Betalda räntor och liknande poster	-187	-91	-295	-196	-471
Erhållna räntor och liknande poster	45	6	54	198	264
Justeringar för poster som inte ingår i kassaflödet m.m. (avser avskrivningar, m.m.)	1 835	1 575	3 415	1 975	4 986
Betald skatt	-78	-62	-108	-9	-128
Kassaflöde från den löpande verksamheten före förändringar av rörelsekapital	-15 560	-5 805	-26 310	-8 958	-24 323
Kassaflöde från förändringar i rörelsekapital					
Ökning (-)/Minskning (+) av varulager	0	6	0	10	10
Ökning (-)/Minskning (+) av rörelsefordringar	-1 334	1 858	-2 168	634	-82
Ökning (+)/Minskning (-) av rörelseskulder	553	-2 554	-1 713	-4 291	-2 360
Kassaflöde från den löpande verksamheten	-16 341	-6 495	-30 191	-12 604	-26 756
Investeringsverksamheten					
Förvärv av materiella anläggningstillgångar	0	-28	0	-28	-368
Förvärv av immateriella anläggningstillgångar	-760	-1 265	-1 549	-2 186	-3 796
Kassaflöde från investeringsverksamheten	-760	-1 293	-1 549	-2 214	-4 163
Finansieringsverksamheten					
Lån	0	0	0	0	308
Återbet leasingsskuld	-411	-313	-844	-607	-937
Inbetalningar/återköp optionsprogram	-2	0	407	0	829
Nyemission	0	0	0	136 445	136 445
Emissionskostnader	0	0	0	-4 093	-4 093
Amortering lån	0	-11	0	-4 005	-4 518
Kassaflöde från finansieringsverksamheten	-413	-324	-437	127 740	128 034
Periodens kassaflöde	-17 514	-8 111	-32 177	112 921	97 115
Likvida medel vid periodens början	100 037	138 618	114 700	17 586	17 586
Likvida medel vid periodens slut	82 523	130 507	82 523	130 507	114 700

Rapport över förändringar i eget kapital – koncern

Belopp i TSEK	Aktiekapital	Övrigt tillskjutet överkursfond	Reserver	Annat EK Balanserat res	Summa
Ingående balans 2021-01-01	1 072	138 039	1 089	-120 217	19 983
Transaktioner med aktieägare					
Nyemission	190	136 255			136 445
Kostnader emission		-4 093			-4 093
Summa transaktioner med aktieägare	190	132 161	0	0	132 352
Övrigt totalresultat					
Omräkningsdifferens			-198	0	-198
Inbetalningar optionsprogram				829	829
Summa övrigt totalresultat			-198	829	630
Periodens resultat				-29 660	-29 660
Utgående balans 2021-12-31	1 262	270 201	891	-149 049	123 305
Ingående balans 2022-01-01	1 262	270 201	891	-149 049	123 305
Summa transaktioner med aktieägare					
Övrigt totalresultat					
Omräkningsdifferens			-668	0	-668
Inbetalningar optionsprogram				407	407
Summa övrigt totalresultat			-668	407	-261
Periodens resultat				-28 719	-28 719
Utgående balans 2022-06-30	1 262	270 201	223	-177 361	94 325

Koncernens förändring i eget kapital i sammandrag

Belopp i TSEK	2022-01-01 - 2022-06-30	2021-01-01 - 2021-06-30	2021-01-01 - 2021-12-31
Ingående balans	123 305	19 983	19 983
Periodens resultat	-28 719	-10 923	-29 660
Annan förändring under perioden ink nyemission	-261	132 276	132 982
Utgående balans	94 325	141 336	123 305

Koncernens förändring i antalet utestående aktier

	2022-01-01 – 2022-06-30	2021-01-01 – 2021-06-30	2021-01-01 – 2021-12-31
Antal aktier vid periodens ingång	12 624 171	10 721 171	10 721 171
Förändring under perioden	0	1 903 000	1 903 000
Antal aktier vid periodens utgång	12 624 171	12 624 171	12 624 171

Intäktsfördelning

Belopp i TSEK	2022-04-01 – 2022-06-30	2021-04-01 – 2021-06-30	2022-01-01 – 2022-06-30	2021-01-01 – 2021-06-30	2021-01-01 – 2021-12-31
Nettoomsättning	2 540	1 032	4 809	2 046	4 326
Övriga rörelseintäkter (Enerfy Global, EIC, Customer R&D)	2 026	2 979	4 952	5 935	12 388
Aktiverat arbete	762	488	1 487	1 293	2 677
Intäkter	5 328	4 499	11 248	9 273	19 391

Bolaget har i Q1-2022 gjort en omklassificering av intäkter, där en omfördelning har gjorts för att bättre spegla bolagets arbete med mjukvaruintäkter. Övriga rörelseintäkter består av Enerfy Global, EIC, Customer R&D.

Resultaträkning - moderföretag

Belopp i TSEK	2022-04-01 - 2022-06-30	2021-04-01 - 2021-06-30	2022-01-01 - 2022-06-30	2021-01-01 - 2021-06-30	2021-01-01 - 2021-12-31
Rörelsens intäkter					
Nettoomsättning*	3 738	3 272	6 276	6 100	13 915
Aktiverat arbete för egen räkning	761	488	1 487	1 292	2 677
Övriga rörelseintäkter	0	2	566	16	252
Summa intäkter	4 499	3 762	8 329	7 409	16 844
Rörelsens kostnader					
Handelsvaror och underkonsulter	-911	-246	-1 978	-491	-1 494
Övriga externa kostnader	-5 720	-3 007	-10 724	-5 246	-12 466
Personalkostnader	-11 373	-6 683	-18 890	-11 014	-25 375
Avskrivningar immateriella anläggningstillgångar	-902	-403	-1 779	-807	-2 113
Avskrivningar materiella anläggningstillgångar	-52	-24	-104	-48	-99
Summa kostnader	-18 957	-10 365	-33 475	-17 606	-41 548
Rörelseresultat	-14 458	-6 603	-25 146	-10 197	-24 704
Resultat från finansiella poster					
Ränteintäkter och liknande poster	498	0	504	10	48
Räntekostnader och liknande poster	-185	-57	-252	-132	-629
Summa	313	-57	252	-122	-581
Resultat efter finansiella poster	-14 145	-6 659	-24 894	-10 319	-25 285
Resultat före skatt	-14 145	-6 659	-24 894	-10 319	-25 285
PERIODENS RESULTAT	-14 145	-6 659	-24 894	-10 319	-25 285

Rapport över totalresultat - moderföretag

Belopp i TSEK	2022-04-01 - 2022-06-30	2021-04-01 - 2021-06-30	2022-01-01 - 2022-06-30	2021-01-01 - 2021-06-30	2021-01-01 - 2021-12-31
Periodens resultat	-14 145	-6 659	-24 894	-10 319	-25 285
Övriga totalresultat	0	0	0	0	0
PERIODENS TOTALRESULTAT	-14 145	-6 659	-24 894	-10 319	-25 285

* Intäkter från Enerfy Global, EIC, Customer R&D har klassats om till övriga rörelseintäkter

Balansräkning – moderföretag

Belopp i TSEK	2022-06-30	2021-06-30	2021-12-31
TILLGÅNGAR			
Anläggningstillgångar			
Immateriella anläggningstillgångar			
Balanserade utgifter för utvecklingsarbeten	11 331	5 959	12 757
Pågående utvecklingsarbeten	9 776	15 414	8 693
Summa immateriella anläggningstillgångar	21 107	21 373	21 450
Materiella anläggningstillgångar			
Inventarier, verktyg och installationer	135	238	186
Anläggningstillgångar			
Finansiella anläggningstillgångar			
Andelar i koncernföretag	87 500	87 500	87 500
Summa finansiella anläggningstillgångar	87 500	87 500	87 500
Omsättningstillgångar			
Varulager m.m.			
Handelsvaror	329	330	329
Kortfristiga fordringar			
Kundfordringar	1 103	964	953
Fordring hos koncernföretag	29 369	12 129	21 830
Skattefordringar	352	181	303
Övriga fordringar	1 363	609	786
Förutbetalda kostnader och upplupna intäkter	1 519	3 292	1 007
Summa kortfristiga fordringar	33 706	17 176	24 879
Kassa och Bank	75 821	126 206	107 052
Summa omsättningstillgångar	109 856	143 712	132 260
Summa tillgångar	218 598	252 822	241 397

Balansräkning – moderföretag

Belopp i TSEK	2022-06-30	2021-06-30	2021-12-31
EGET KAPITAL OCH SKULDER			
Eget kapital			
Bundet eget kapital			
Aktiekapital	1 262	1 262	1 262
Fond för utvecklingsutgifter	20 976	20 704	21 267
Fritt eget kapital			
Överkursfond	228 541	228 541	228 541
Balanserad vinst eller förlust	-26 583	-2 267	-2 001
Periodens resultat	-24 894	-10 319	-25 285
Summa fritt eget kapital	177 064	215 955	201 254
Summa eget kapital	199 302	237 922	223 784
Långfristiga skulder			
Upplåning	167	235	210
Övriga långfristiga skulder	4 447	3 995	4 451
Summa långfristiga skulder	4 614	4 230	4 661
Kortfristiga skulder			
Leverantörsskulder	3 089	944	1 144
Upplåning	505	347	501
Övriga kortfristiga skulder	1 758	3 299	3 588
Upplupna kostnader och förutbetalda intäkter	9 230	6 081	7 719
Summa kortfristiga skulder	14 582	10 670	12 951
Summa eget kapital och skulder	218 498	252 822	241 397



Greater Than AB

Karlavägen 60, 114 49 Stockholm, Sweden
+46 (0)8 555 932 00
info@greaterthan.eu
greaterthan.eu

Investor Relations

greaterthan.eu/investor-relations

Certified Adviser

FNCA Sweden AB
+46 (0)8-528 00 399
info@fnca.se