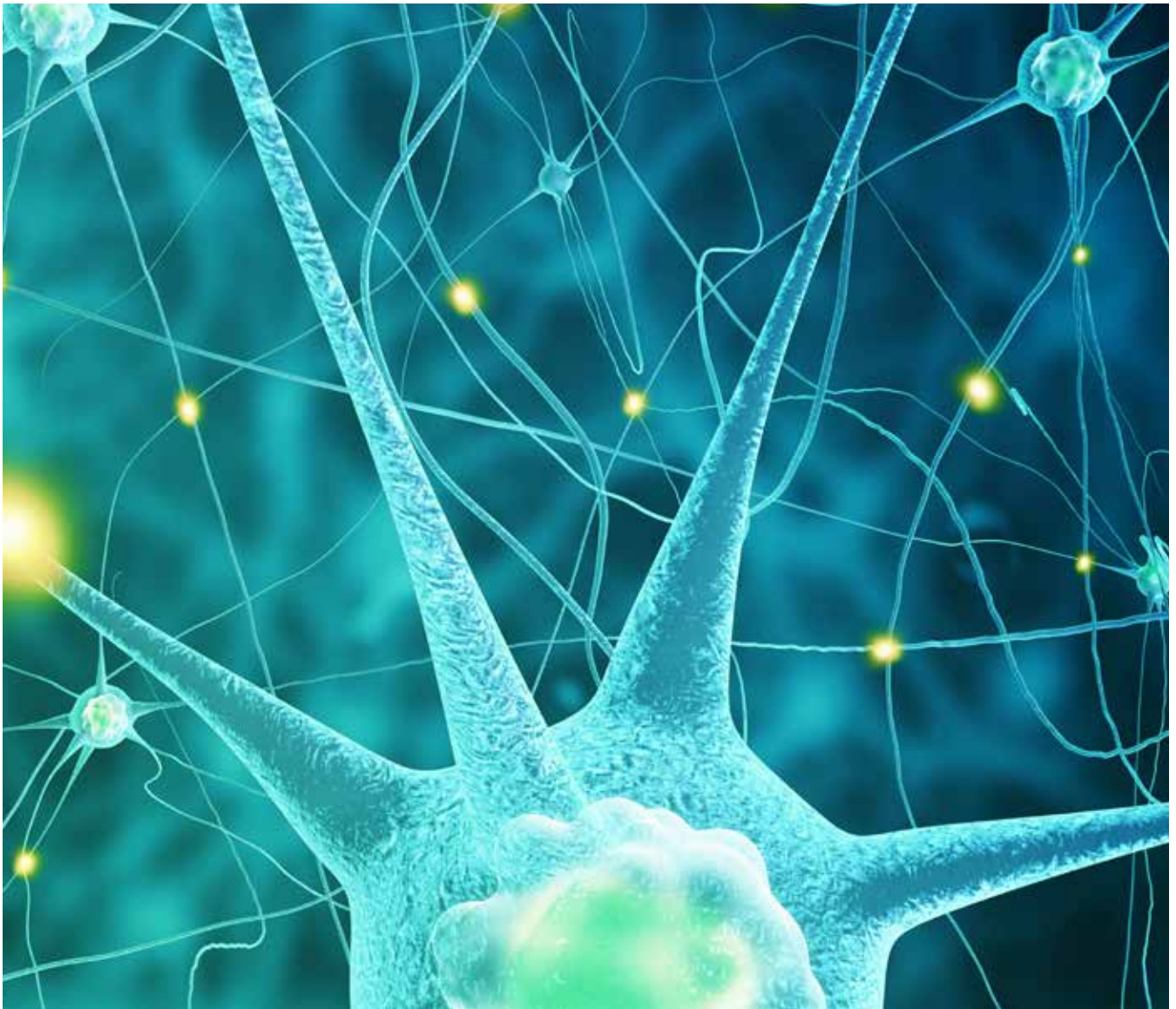




# Årsredovisning 2017



## Innehåll

|   |    |
|---|----|
| Väsentliga händelser                      | 3  |
| Väsentliga händelser efter räkenskapsåret | 4  |
| VD har ordet                              | 5  |
| Verksamhet                                | 6  |
| Case                                      | 8  |
| Styrelse och ledande befattningshavare    | 10 |
| Aktien, aktiekapital och ägarförhållanden | 12 |
| Förvaltningsberättelse                    | 13 |
| Finansiell information                    | 16 |
| Redovisnings- och värderingsprinciper     | 24 |
| Noter                                     | 26 |
| Styrelsens underskrifter                  | 33 |
| Revisionsberättelse                       | 34 |

# Senzime i korthet

Senzime utvecklar unika medicintekniska lösningar som gör det möjligt att följa patienters biokemiska och fysiologiska processer inför, under och efter operation. Lösningarna syftar till att säkerställa maximal patientnytta, minska komplikationer i samband med operationer och minska vårdkostnader. I produktportföljen ingår patientnära system som möjliggör automatiserad och kontinuerlig mätning av livskritiska ämnen som glukos och laktat i blod och vävnader samt system för att monitorera patienter som undergår narkos. Senzime verkar på växande marknader som idag enbart i Europa och USA värderas till över 10 miljarder SEK. Bolagets aktie är noterad på Nasdaq First North.

# Väsentliga händelser 2017

## Senzime tecknade distributionsavtal för TetraGraph

Senzime tecknade exklusiva distributionsavtal för TetraGraph i Storbritannien, Irland, Australien, Nya Zeeland och Schweiz.

## Senzimes företrädesemission övertecknad

Företrädesemissionen tecknades till 103 procent inom ramen för det ursprungliga erbjudandet. Bolaget tillfördes 24,4 MSEK före emissionskostnader (3,4 MSEK). Inga garantiåtaganden togs i anspråk.

## Senzimes första handelsdag på Nasdaq First North

Senzime ansökte om notering på Nasdaq First North vilket godkändes med första handelsdag 11 april 2017. Senzime var sedan tidigare noterat på Aktietorget.

## Senzime beviljades ytterligare patent för OnZurf Probe

Senzimes ansökan om nytt svenskt patent för OnZurf Probe godkändes. OnZurf Probe är en ny generation av mikrodialysprobe som ger möjlighet till organspecifik monitorering av exempelvis tarm, lever och njure efter kirurgiska ingrepp. Tekniken gör det möjligt att följa läkningsförloppet och ge tidiga varningssignaler på komplikationer såsom ischemi (syrebrist) och anastomosläckage (läckage i vävnadsskarv).

## Senzime inledde klinisk studie med CliniSenz System

Senzime inledde en klinisk studie med CliniSenz för lokal uppföljning av laktat efter operation av patienter med matstrupscancer, en sjukdom som drabbar cirka 500 000 patienter globalt årligen. I dagsläget är den huvudsakliga behandlingsmetoden kirurgi med risk för ett flertal ope-

rationer och ökad dödlighet. Med CliniSenz är det möjligt att övervaka läkningsprocessen efter operation och upptäcka komplikationer i ett tidigt skede.

## Senzime erhöll ISO 13485-certifiering

Senzime erhöll ISO 13485-certifiering, vilket är en viktig milstolpe i CE-märkningsprocessen för företagets första monitoreringsprodukter.

## Senzime erhöll amerikanskt patent

Senzime erhöll amerikanskt patent för TetraSenz engångselektroder. Med sin unika design möjliggör TetraSenz en snabb applicering med effektiv funktion. Elektroden används tillsammans med Senzimes monitor TetraGraph som bidrar till effektiv övervakning av patienter under narkos med muskelavslappande läkemedel. Detta gör det möjligt att enkelt och objektivt avgöra när det är säkert att väcka patienten efter operation, och säkerställa rätt dosering av läkemedel under operation.

## Senzime lämnade in ansökan om godkännande för TetraGraph i USA

Senzime lämnade in en 510(k)-ansökan till amerikanska livsmedels- och läkemedelsmyndigheten FDA för godkännande av TetraGraph i USA.

## Senzimes TetraGraph och OnZurf Probe godkänd för CE-märkning

Senzime erhöll CE-godkännande för TetraGraph och OnZurf Probe, vilket innebär att produkterna är godkända för försäljning på den europeiska marknaden.



# Väsentliga händelser efter räkenskapsåret



## Senzime tecknar licens- och samarbetsavtal

Senzime tecknade ett licens- och samarbetsavtal med Philips för att implementera en kommunikationsplattform mellan TetraGraph och Philips IntelliVue patientmonitorer över hela världen.

## Senzime tecknar ytterligare distributionsavtal för TetraGraph

Senzime tecknade exklusiva distributionsavtal för TetraGraph i Spanien, Portugal och Sydkorea.

## Senzime AB (publ) genomför riktad nyemission till bland andra Segulah Venture AB om totalt 25 MSEK

Senzime har inför kommersialiseringen av bolagets produkter beslutat att föreslå en riktad nyemission till ett fåtal strategiskt viktiga investerare, däribland Segulah Venture AB, av högst 4 166 667 aktier till en teckningskurs om 6 kronor per aktie, motsvarande en rabatt om cirka 8 procent jämfört med aktiens volymvägda genomsnittskurs de 10 senaste handelsdagarna. Genom nyemissionen tillförs Bolaget 25 MSEK före emissionskostnader vilka uppskattas till 0,3 MSEK.

# Stor efterfrågan på våra produkter

Efter flera års hårt arbete kan vi äntligen gå från ord till handling. Under december 2017 erhöll vi CE-godkännande av TetraGraph samt OnZurf Probe. Nu är kommersialiseringen i gång och vi har levererat våra första system till kunder. Vi har mångårig forskning i ryggen, ett starkt team och ett antal distributörs- och licensavtal på plats. Efterfrågan och drivkrafter är tydliga och vi fokuserar på att ta ledningen på mångmiljardmarknaden för peri- och postoperativ monitorering.

För att accelerera den internationella marknadsbearbetningen har vi slutfört en riktad nyemission om 25 MSEK till bland annat Segulah Venture. Emissionen ger oss manöverutrymme och vi välkomnar också ytterligare en stark och långsiktig ägare i bolaget. Finansieringen ger oss möjlighet att accelerera marknadsutrollningen och den stärker vår position i förhandlingar med ytterligare potentiella strategiska partners.

Och drivkrafterna för våra produkter är betydande. Detta belystes då frågan om patientsäkerhet och nödvändiga åtgärder för att minska komplikationer efter operationer fick stort utrymme under årsmötet för American Society of Anesthesiologists (ASA) – världens största anestesirelaterade möte där de mest inflytelserika och betydelsefulla personerna inom anesthesiologi, smärtmedicin och medicinsk vård samlas. Över 70 miljoner patienter genomgår årligen kirurgi där man använder både narkos och muskelrelaxerande läkemedel och forskning har visat att över 30 procent drabbas av postoperativa komplikationer om objektiv patientövervakning saknas. TetraGraph är ett unikt system som utvecklats för att bidra till färre postoperativa komplikationer med en kostnadseffektiv och användarvänlig lösning.

Efter rapportperioden har vi utöver tidigare distributions- och licensavtal dessutom tecknat ett licensavtal med Philips – ett strategiskt viktigt avtal över tid som möjliggör att TetraGraph kan integreras med Philips globala system för patientmonitorering. Vi har även tecknat exklusiva distributionsavtal för TetraGraph i Spanien, Portugal och Sydkorea.

Nu ser vi fram emot att under 2018 fortsätta rapportera om Senzimes framsteg.

Uppsala i april 2018

**Lena Söderström, VD**

»Vi har mångårig forskning i ryggen, ett starkt team och ett antal distributörs- och licensavtal på plats.«



# Verksamhet och marknad

## Verksamhet

Senzime är ett medicintekniskt bolag med unika produkter och lösningar som gör det möjligt att följa patienternas biokemiska och fysiologiska processer inför, under och efter en operation. Lösningarna syftar till att säkerställa maximal patientnytta, minska komplikationer i samband med operationer och minska vårdkostnader. I portföljen ingår patientorienterade lösningar som möjliggör automatiserad och kontinuerlig mätning av biologiska ämnen som glukos och laktat i blod och vävnadsvätska samt patientnära system för att under och efter operation monitorera den neuromuskulära funktionen hos patienter som undergår djup narkos.

## Affärsidé

Senzime bidrar med nya metoder för bioteknisk analys och sjukvård, metoder som effektiviserar befintlig verksamhet och ger kostnadsbesparingar för användarna. I förlängningen främjar detta bättre livskvalitet och bättre behandlingsresultat inom vården.

## Affärsmodell

Senzime utvecklar instrument, elektroder, sensorer och provtagare i egen regi. Tillverkning sker framförallt hos underleverantörer. Bolaget bedriver prekliniska och kliniska studier. Kommersialisering sker dels i egen regi men i huvudsakligen genom distributörer och licenstagare på globala marknader. Kontinuerligt utvärderas även förvärvsmöjligheter.

Kontinuitet i kundrelationen uppnås genom att kunderna först investerar i en monitor/instrument och därefter köper förbrukningsartiklar som engångselektroder, prober, sensorer, vätskor mm. Senzimes affärsmodell är vanligt förekommande inom den medicintekniska industrin.

## Produkter

### TetraGraph

TetraGraph är ett CE-märkt patientmonitoreringssystem som monitorerar graden av muskelavslappning hos patienter som undergår narkos i syfte att minska komplikationer. Systemet är enkelt att använda i operationsrummet och är kompakt, portabelt och batteridrivet. Systemet gör det möjligt att säkerställa relevant läkemedelsdos och objektivt avgöra när det är säkert att väcka patienten och tillåta spontan andning. Allt utförs i realtid, systemet kräver mindre än 30 sekunder för uppställning, övervakningen är icke-invasiv och TetraGraph är ansluten till patienten genom engångselektroder för att minimera korskontaminering mellan patienter samt underlätta placeringen.



### CliniSenz Analyzer

CliniSenz Analyzer är framtidens system för postoperativ och kontinuerlig övervakning av patienter i sjukhusmiljö. Systemet behöver endast små provvolymen för analys och resultaten från CliniSenz Analyzer är specifika och har hög precision. Analysatorn arbetar med enzymbaserat värme flöde vilket minskar risken för störningar från andra substanser såsom läkemedel. CliniSenz Analyzer används tillsammans med OnZurf Probe och andra mikrodialyskatetrar.



### OnZurf Probe

OnZurf Probe är en CE-märkt produkt baserad på mikrodialysteknik som möjliggör kontinuerlig monitorering i enskilda organ. OnZurf Probe är en unik vidareutveckling av de mikrodialyskatetrar som finns för kliniskt bruk. OnZurf Probe har en unik fastsättning som tillåter proben att placeras på ytan av ett organ utan att penetrera vävnaden och orsaka onödig stress till organet. OnZurf Probe är främst avsedd för kontinuerlig provtagning av substanser som kan analyseras med CliniSenz Analyzer. OnZurf Probe kan också användas som en provtagningsanordning för andra analytiska system.



### Marknad

Senzime utvecklar medicintekniska produkter som syftar till att säkerställa maximal patientnytta, minska komplikationer i samband med operationer och minska vårdkostnader. Bolaget verkar på växande marknader som idag enbart i Europa och USA värderas till över 10 miljarder SEK.

### TetraGraph

Läkemedel som förlamar muskler, så kallade muskelrelaxanter (NMBAs) används globalt som ett komplement till narkos i över 70 miljoner patienter per år. Kliniska studier har visat att cirka 30 procent av dessa patienter drabbas av komplikationer på grund av kvarvarande effekter av NMBAs som orsakar muskelsvaghet, nedsatt syresättning och andningssvårigheter. Bolaget bedömer att det finns en stor global efterfrågan på marknaden för en enkel, objektiv kvantitativ neuromuskulär övervakningslösning som kan signalera den tidpunkt då postoperativa patienter kan andas utan hjälp och när assisterad andning säkert kan avbrytas. Av de totalt cirka 405 000 operationssalar som finns i världen bedömer ledningen för Senzime att cirka 140 000 operationssalar utgör Senzimes primära målgrupp där handhållna och integrerade

neuromuskulära monitorer antingen finns eller sannolikt kommer att användas.

Viktiga förändringar som har påverkat marknaden där Senzime konkurrerar är framförallt att den tidigare marknadsledande produkten TOF-Watch har dragits tillbaka från marknaden och därmed lämnat ett uppdämt behov av denna typ av produkt. Detta samtidigt som kraven på objektiv monitorering ökar i såväl nationella som internationella standards.

### OnZurf Probe och CliniSenz Analyser

Den kliniska marknaden eftersöker system som möjliggör kontinuerlig monitorering av biomarkörer i blod och vävnad för att snabbare detektera komplikationer efter operationer. Senzime har utvecklat användarvänliga produkter för kontinuerlig mätning av glukos och laktat i vätskor såväl som blod. Dessa mätningar är viktiga för patienter som genomgått operationer och som riskerar onödiga komplikationer som exempelvis ischemi (syrebrist) och anastomosläckage (tarminne-håll som läcker in i bukhålan). Totalt finns det omkring 366 000 intensivvårdsplatser globalt där USA och Europa utgör de två viktigaste marknaderna med 88 000 respektive 83 000 platser.

### Patent

De immateriella rättigheterna utgör en viktig del av Senzimes verksamhet. Senzime skyddar sin verksamhet med såväl patent som varumärkesregistrering.

- Senzimes biosensorplattform (inklusive sensorn) med enzymreaktionen skyddas genom patent i Tyskland, Storbritannien och USA. Avseende biosensorplattformen för Europa pågår handläggning.
- Senzime har beviljade patent avseende Methods and device i Japan och USA. Handläggning av ansökan för Europa pågår.
- Senzime har beviljade patent avseende Improved microdialysis probe i Sverige. Handläggning av ansökan för Europa pågår.
- Senzime har beviljade patent avseende Electrode systems for use with medical monitoring systems i USA. Handläggning av ansökan för Europa och Japan pågår.
- För den framtida utvecklingen av verksamheten kommer patentskydd fortsatt att vara viktigt och Senzime kommer att arbeta för att skydda sina investeringar i forskning och utveckling genom ytterligare patent.

Senzime har registrerade varumärken för OnZurf, CliniSenz, TetraGraph och TetraSenz i EU och USA.

# Samarbete med Lunds universitet

I samarbete med Lunds universitet har Sensime en pågående klinisk studie med produkten OnZurf Probe för lokal mätning av laktat efter operation av patienter med cancer i matstrupen, en sjukdom som årligen drabbar ca 450 000 patienter globalt. I dagsläget är den huvudsakliga behandlingsmetoden kirurgi med risk för flera operationer och i vissa fall med dödlighet som följd. OnZurf Probe gör det möjligt att efter operationer följa läkningsförloppet och ge tidiga varningssignaler på komplikationer.

**Oscar Åkesson, du är forskarstuderande vid Lunds universitet med inriktning på diagnostik och behandling av sjukdomar i övre mag-tarmkanalen. Vår består din forskning, vad ska den resultera i och hur kom du i kontakt med Sensime?**

– Jag är i grunden kirurg. Doktorandprojektet som innefattar Sensime har direkt koppling till ett kliniskt problem vilket är intressant. Idag finns inga mätmetoder för lokal bedömning vilket är viktigt för att se hur patienten läker eller ej som i sin tur är viktigt för tidig diagnos. Det andra är att visa om vi kan förutsäga vilka patienter som har förutsättningar för läckage. Idag uppstår det läckage ett par dagar efter indikation.

**Vilken typ av komplikationer talar vi om? Hur bedömer du efterfrågan på en produkt som kan förebygga detta? Finns alternativ?**

– Primärt talar vi om läckage men även hjärtkärlproblem och annat. Läckage leder till lång vårdtid, stentar, endoskopier etc vilket leder till höga vårdkostnader och patientlidande. Ofta krävs nya operationer och därmed risk för ännu allvarligare komplikationer.



Oscar Åkesson, Lunds universitet.

**Du leder nu tester av OnZurf Probe i en klinisk studie i Lund där ni samlar metabola substanser från ytan av den kirurgiska rekonstruktionen efter matstrupoperationen. Hur bedömer du att detta – vid positiva resultat – kommer förbättra för patienter som genomgår kirurgiska ingrepp och vilken minskad belastning på vårdtid och –kostnader talar vi om?**

– OnZurf Probe kan vara användbar vid transplantationer och andra kirurgiska

ingrepp där det finns känsliga kopplingar, exempelvis plastikoperationer. Den är okomplicerad att använda och lätthanterad på avdelningen efteråt vilket är en bra utgångspunkt för att få genomslag. Det som idag saknas är snabb tillgång till labb och det är viktigt då man helst vill ha svar samma dag, i synnerhet om det är en riskpatient.

## FAKTARUTA

OnZurf Probe fästs på ytan av ett organ i samband med operation och via en slang leds vätska ut för kontinuerlig mätning av bl.a. laktatnivåer, vilket är en god indikator på syrebrist. Detta möjliggör kontinuerlig provtagning från några minuter upp till 7 dagar innan OnZurf Probe tas bort genom ett lätt ryck varpå såret försluts. Påverkan på organet är minimal och leder till en snabb och lokalspecifik mätning.





Produkten CliniSenz.

# Styrelse och ledande befattningshavare



**Philip Siberg**

Styrelseordförande  
Styrelseordförande sedan 2016

**Ort:** Stocksund

**Född:** 1973

**Utbildning:** Civilingenjörsexamen, Kungliga tekniska högskolan (1997)

**Huvudsaklig sysselsättning:** Philip Sibergs huvudsakliga sysselsättning är hans uppdrag som VD i Coala Life AB.

**Andra uppdrag:** Philip Siberg är VD och styrelsesuppleant i Longmeadow Farm AB, extern VD i Coala-Life.

**Tidigare uppdrag:** Under de senaste fem åren har Philip Siberg bland annat varit VD för Acacia Designs, VD för Stille AB (publ.), VD och styrelseordförande i Dipylon Medical AB (tidigare CMA Microdialysis AB), styrelseledamot i Dipylon AB (likvidation avslutad 2014-11-27) och Stille Incentive AB.

**Innehav i Bolaget:** Philip Siberg äger personligen och genom Longmeadow Farm AB sammanlagt 977 346 aktier i Senzime.



**Adam Dahlberg**

Styrelseledamot  
Styrelseledamot sedan 2000

**Ort:** Blankaholm

**Född:** 1973

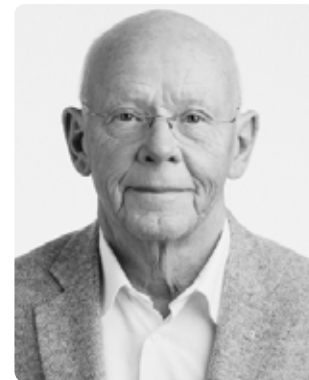
**Utbildning:** Civilekonomprogrammet, Handelshögskolan i Stockholm (1998)

**Huvudsaklig sysselsättning:** Adam Dahlberg bedriver investeringsverksamhet, fastighetsäggande och jord- och skogsbruk.

**Andra uppdrag:** Adam Dahlberg är styrelseordförande i PiezoMotor Uppsala Aktiebolag (publ) och Corline Biomedical AB, styrelseledamot i Corline Pharma AB, Mörtfors Fiber ekonomiska förening, Wirums Säteri AB, Silotornet AB, Your Ocean AB, Wirum Gårdsprodukter AB. Adam Dahlberg är även styrelsesuppleant i Carl Rosenblad Racing AB.

**Tidigare uppdrag:** Under de senaste fem åren har Adam Dahlberg varit styrelseordförande i Senzime AB (publ) och styrelseledamot i Misterhult Skola Ek. för.

**Innehav i Bolaget:** Adam Dahlberg äger 2 968 573 aktier i Senzime. Därtill äger Ebba Fischer 2 142 229 aktier, Crafoordska stiftelsen 1 473 609 aktier, Margareta Nilsson 1 441 850 aktier, Anna Manhusen 1 212 536 aktier samt AB Pethle 333 239 aktier i Bolaget, vilka samtliga är närstående till Adam Dahlberg.



**Ulf Lindskog**

Styrelseledamot  
Styrelseledamot sedan 2010

**Ort:** Ulricehamn

**Född:** 1944

**Utbildning:** Realexamen, Praktiska Realskolan Borås (1961)

**Huvudsaklig sysselsättning:** Ulf Lindskog var koncernchef i Ulfabgruppen AB och har arbetat med pre-hospital akutvård i över 40 år. Grundare av Svensk Flygambulans AB. Ulf Lindskog har även erfarenhet som försäljningschef inom SweTeco.

**Andra uppdrag:** Ulf Lindskog är styrelseledamot och VD i Frelind AB och styrelseordförande i Aweria och Name-U Invest AB. Ulf Lindskog är även styrelseledamot i Premedic Östergötland AB, Investment Aktiebolaget Chiffonjén, Mo LSS Aktiebolag, Boel & Jan Holding AB, Mo Gärd AB och Göteborgs Fabrikerna AB.

**Tidigare uppdrag:** Under de senaste fem åren har Ulf Lindskog varit styrelseordförande i MUDDUS Outdoor Sweden AB och i Home of Textile Scandinavia AB.

**Innehav i Bolaget:** Ulf Lindskog äger 2 500 000 aktier i Bolaget. Därtill äger Nina Lindskog 400 000 aktier, Anette Gustafsson 400 000 aktier, Michael Lindskog 331 750 aktier, vilka samtliga är närstående till Ulf Lindskog.



### Sorin J. Brull

Styrelseledamot  
Styrelseledamot sedan 2016

**Ort:** Florida, USA

**Född:** 1956

**Utbildning:** Medical School, WVU (1984), Residency (Anesthesia), Yale University (1987), Fellowship, Yale University (1988)

**Huvudsaklig sysselsättning:** Sorin J. Brull arbetar som konsult inom anesthesiologi. Han är även professor vid Mayo Clinic College of Medicine och var tidigare prefekt vid University of Arkansas for Medical Sciences (UAMS) och divisionschef vid Yale School of Medicine.

**Andra uppdrag:** Sorin J. Brull är styrelseledamot i Anesthesia Patient Safety Foundation (APSF). Han är även ledamot i den rådgivande vetenskapliga nämnden i The Doctors Company (Medical Malpractice Insurer) och ClearLine MD (Medical Device Company).

**Tidigare uppdrag:** Under de senaste fem åren har Sorin J. Bull grundat T4Analytics LLC som sedan förvärvades av Acacia Designs. Sorin J. Brull är även grundare av Acacia Designs som gick samman med Senszime AB.

**Innehav i Bolaget:** Sorin J. Brull äger personligen och genom Pensco Trustee för S Brull, IRA sammanlagt 4 116 821 aktier i Bolaget.

**Övrigt:** Sorin J. Bull förvärvade aktier i Bolaget som en del av sammanslagningen mellan Senszime och Acacia Designs. Sorin J. Brull har även ingått ett avtal med Senszime AB avseende konsulttjänster.



### Terry Cross

Styrelseledamot  
Styrelseledamot sedan 2016

**Ort:** Michigan, USA

**Född:** 1940

**Utbildning:** Bachelor of Science, Industrial Engineering, Wayne State University (1964) och Master of Business Administration, Wayne State University (1966)

**Huvudsaklig sysselsättning:** Terry Cross har arbetat som börsmäklare och med finansiering av företag i 28 år och under de senaste 15 åren arbetat som konsult inom management och ekonomi mot nystartade företag.

**Andra uppdrag:** Terry Cross är styrelseledamot i Monarch Antenna, IROA Technologies, Ardent Cause, LLC samt NextCAT.

**Tidigare uppdrag:** –

**Innehav i Bolaget:** Terry Cross äger inga aktier, aktieoptioner eller andra aktierelaterade finansiella instrument i Bolaget.

**Övrigt:** Terry Cross har arbetat som rådgivare till T4Analytics, LLC sedan den 17 december 2014 och är även rådgivare för koncernledningen i samma bolag.



### Lena Söderström

Verkställande direktör sedan 2013

**Ort:** Uppsala

**Född:** 1960

**Utbildning:** Kandidatexamen i medicinsk vetenskap, Uppsala universitet (1985), Executive MBA, Uppsala universitet (1999)

**Bakgrund:** Lena har mer än 25 års erfarenhet av ledande befattningar från internationella läkemedels- och medicintekniska bolag. Hon har en bred erfarenhet från positioner inom projektledning, affärsutveckling, internationell marknadsföring och tillverkning.

**Andra uppdrag:** Lena Söderström är styrelseledamot i SLU Holding AB, Uppsala universitet Holding AB och MD Biomedical AB samt Acacia Designs. Lena Söderström är även innehavare av Uppopa.

**Tidigare uppdrag:** Under de senaste fem åren har Lena Söderström varit styrelseledamot i DAWAB System Aktiebolag och Pharmacolog i Uppsala AB (publ) samt varit VD i Isconova AB (publ).

**Innehav i Bolaget:** Lena Söderström äger 160 000 personaloptioner.

# Aktien, aktiekapital och ägarförhållanden

## Aktieutveckling



## Aktiekapitalets utveckling

| År                  | Händelse   | Antal aktier      | Aktiekapital (SEK) | Kvotvärde (SEK) |
|---------------------|------------|-------------------|--------------------|-----------------|
| 1 jan 2017          | Ingående   | 36 172 643        | 4 521 580          | 0,125           |
| 28 mar 2017         | Nyemission | 40 694 223        | 5 086 778          | 0,125           |
| <b>Summa 31 dec</b> |            | <b>40 694 223</b> | <b>5 086 778</b>   | <b>0,125</b>    |

## Ägarförteckning per den 31 december 2017

| Namn                         | Antal aktier (st) | Röster och kapital (%) |
|------------------------------|-------------------|------------------------|
| Pershing LLC                 | 4 543 957         | 11,2%                  |
| Sorin Joseph Brull           | 4 116 821         | 10,1%                  |
| Stone Bridge Biomedical      | 3 456 141         | 8,5%                   |
| Adam Dahlberg                | 2 968 573         | 7,3%                   |
| Ulf Lindskog                 | 2 500 000         | 6,1%                   |
| Ebba Fischer                 | 2 142 229         | 5,3%                   |
| Crafoordska Stiftelsen       | 1 473 609         | 3,6%                   |
| Margareta Nilsson            | 1 441 850         | 3,5%                   |
| Danica Pension               | 1 229 000         | 3,0%                   |
| Anna Manhusen                | 1 212 536         | 3,0%                   |
| Fenner & Smith Inc Pierce MI | 1 173 817         | 2,9%                   |
| Philip Siberg                | 977 346           | 2,4%                   |
| Övriga                       | 13 449 344        | 33,0%                  |
| <b>Totalt</b>                | <b>40 694 223</b> | <b>100%</b>            |

# Förvaltningsberättelse

Styrelsen och verkställande direktören för Senszime AB med organisationsnummer 556565–5734, avger härmed följande årsredovisning och koncernredovisning för verksamhetsår 2017. Om inte särskilt anges, redovisas alla belopp i KSEK och avser koncernen. Uppgifter inom parentes avser verksamhetsår 2016, om inget annat anges.

## Verksamhet

Senzime är ett medicintekniskt bolag verksam inom patientmonitorering. Senszime grundades 1999 med affärsidén att utveckla patientnära system för mätning av livskritiska ämnen. År 2001 gick medlemmar av familjen Crafoord, representerade av Adam Dahlberg, in som delägare i bolaget. Under år 2004 färdigställer Senszime en första prototyp för kliniska blodsockermätningar till vården.

Senzimes tidiga satsningar inom bioteknik har bidragit med kunskap och varit viktiga för validering och verifiering av teknikplattformen. Senszime har dock valt att i första hand fokusera verksamheten till hälso- och sjukvårdsområdet och investerar inte ytterligare inom bioteknikområdet.

Företaget MD Biomedical AB förvärvades under 2015. MD Biomedical AB grundades 2011 och har utvecklat och patenterat OnZurf Probe, en ny generation av mikrodialyskater.

Under våren 2016 förvärvades Acacia Designs B.V. och verksamheten breddades till att även innefatta lösningar för monitorering av patienter som undergår narkos, vilket ofta omfattar en likartad patientgrupp som för Senszimes övriga produkter. Senszimes produktportfölj består idag av tre produktfamiljer inom två olika segment.

Inom segmentet Klinisk diagnostik utvecklar Senszime patientnära system som möjliggör automatiserad och kontinuerlig mätning av livskritiska ämnen som glukos och laktat i blod och vävnader. Senszimes patientmonitoreringssystem är främst inriktade mot sjukvården och bygger på Senszimes patenterade biosensorteknologi. Senszimes produkter CliniSenz Analyzer och OnZurf Probe gör det bland annat möjligt att upptäcka postoperativa komplikationer väsentligt tidigare än med konventionella metoder och kan därmed bidra till högre patientsäkerhet och lägre vårdkostnader.

Inom segmentet peri- och postoperativ vård utvecklar Senszime ett system för att monitorera graden av muskelförlamning hos patienter som undergår narkos i syfte att minska komplikationer. Senszimes system TetraGraph gör det möjligt att säkerställa rätt läkemedelsdos och objektivt avgöra när det är säkert att väcka patienten och tillåta spontan andning. TetraGraph är utvecklat för att enkelt och med hög precision förbättra övervakningen av dessa patienter med minskade postoperativa komplikationer och vårdkostnader som följd.

## Väsentliga händelser under räkenskapsåret

### Väsentliga händelser under första kvartalet

- Februari 2017. Senszime tecknar distributionsavtal för TetraGraph i Storbritannien, Irland, Australien och Nya Zeeland.

### Väsentliga händelser under andra kvartalet

- April 2017. Senszimes företrädesemission övertäcknas till 103 procent och Bolaget tillförs ca 24,4 MSEK före emissionskostnader. Bolagets aktie noterades på Nasdaq First North 11 april 2017.
- Maj 2017. Senszime beviljas ytterligare patent för produkten OnZurf Probe.
- Juni 2017. Senszime erhåller ISO 13485-certifiering, vilket är en viktig milstolpe i CE-märkningsprocessen för företagets första monitoreringsprodukter

### Väsentliga händelser under tredje kvartalet

- Augusti 2017. Senszime erhåller amerikanskt patent för TetraSenz engångselektroder.
- September 2017. Aktieägarna i Senszime beslutar, i enlighet med styrelsens förslag, att genomföra en emission av teckningsoptioner och införa ett personaloptionsprogram.
- September 2017. Senszime tecknar distributionsavtal för TetraGraph i Schweiz.
- September 2017. Senszime ansöker om godkännande för TetraGraph i USA med en 510(K) ansökan till FDA.

## Väsentliga händelser under fjärde kvartalet

- December 2017. Senszime erhåller CE-godkännande för TetraGraph och OnZurf Probe, vilket innebär att produkterna är godkända för försäljning på den europeiska marknaden.

## Väsentliga händelser efter fjärde kvartalets utgång

- Januari 2018. Senszime tecknar licens- och samarbetsavtal med Philips för att implementera en kommunikationsplattform mellan TetraGraph och Philips IntelliVue.
- Februari 2018. Styrelsen för Senszime har beslutat att föreslå riktad nyemission till ett fåtal strategiskt viktiga investerare däribland annat Segulah Venture AB. Genom nyemissionen tillförs Bolaget 25 MSEK före emissionskostnader (uppskattas till 0,3 MSEK).
- Mars 2018. Senszime tecknar exklusiva distributionsavtal för TetraGraph i Spanien, Portugal och Sydkorea.

## Bolagets förväntade framtida utveckling och väsentliga risker

Ett antal riskfaktorer kan ha en negativ inverkan på verksamheten i Senszime. Det är därför av stor vikt att beakta relevanta risker vid sidan av Senszimes tillväxtpotentialer. Nedan beskrivs ett antal riskfaktorer utan inbördes ordning och utan anspråk på att vara heltäckande.

### Nyckelpersoner

Senzime är ett litet och kunskapsintensivt företag och är beroende av ett antal nyckelpersoner för att nå framgång. Om en eller flera nyckelpersoner lämnar Senszime kan det medföra negativa konsekvenser för verksamhet och resultat.

### Distributörer, leverantörer och andra samarbetspartners

Senzime bygger sin strategi på bland annat utveckling och försäljning tillsammans med distributörer, licenstagare och andra samarbetspartners. Om befintliga eller framtida samarbeten inte kan etableras, inte kan uppnås eller inte fungerar som avsett kan Senzimes kommersialiseringsmöjligheter påverkas negativt. Senzime har även samarbeten med leverantörer. Om en eller flera av dessa aktörer väljer att avbryta sitt samarbete skulle det inverka negativt på verksamheten.

### Teknik- och produktutveckling

Senzimes produkter befinner sig i en tidig kommersialiseringsfas. Även om åtskilligt arbete inriktats på att säkerställa den teknik som används, kan det inte till fullo uteslutas att kompletterande eller alternativa tekniska lösningar kommer att bli nödvändiga. Det skulle innebära att utvecklingsarbete, utöver det som redan är planerat, måste genomföras.

### Patent och immaterialrättsliga frågor

Värdet på Senzime är till stor del beroende av förmågan att erhålla och försvara patent och andra immateriella rättigheter. Patentskydd kan vara osäkert och omfatta komplicerade rättsliga och tekniska frågor. Det finns risk att patent inte beviljas på patentsökta uppfinningar, att beviljade patent inte ger tillräckligt patentskydd eller att beviljade patent kringgås eller upphävs.

För redan godkända patent är det normalt förenat med stora kostnader att driva process om giltigheten av dessa, samt om gränsdragningar kring eventuella intrång från Senzimes sida i konkurrerande bolags patent eller gällande intrång från externa parter i Senzimes dito. Konkurrenter kan genom tillgång till större ekonomiska resurser ha bättre förutsättningar än Senzime att hantera sådana kostnader. Om Senzime inte lyckas erhålla eller försvara patentskydd för sina uppfinningar kan konkurrenter ges möjlighet att fritt använda Senzimes teknologi, vilket skulle påverka förmågan att kommersialisera verksamheten negativt.

### Sekretess och företagshemligheter

Senzime är beroende av att sådana företagshemligheter som inte omfattas av patent, patentansökningar eller andra immaterialrätter kan skyddas. Till sådana företagshemligheter

hör bland annat information om uppfinningar som ännu inte patentsökts. Även om anställda och samarbetspartners normalt omfattas av tystnadsplikt i förhållande till Senzime finns en risk att någon som har tillgång till företagshemlig information sprider eller annars använder denna på ett sätt som skadar Senzime, vilket kan påverka verksamheten, den finansiella ställningen och resultatet negativt.

### Finansiella risker såsom likviditets-, kredit-, valuta- och ränterisk

Senzimes kundfordringar är förknippade med en kreditrisk, där en kund riskerar betala för sent eller inte alls. Senzime verkar internationellt och en stor del av försäljningen antas ske i andra valutor än Svenska kronor. Om en kund inte betalar eller valutakurserna utvecklas negativt för Senzimes del kan detta påverka den finansiella ställningen och resultatet negativt.

Genom förvärvet av Acacia Designs har Koncernen även betydande immateriella tillgångar redovisade i euro. Förändringar i förhållandet mellan svenska kronor och euro kan därav komma att påverka Koncernens redovisade eget kapital negativt.

Senzime har för närvarande inga räntebärande tillgångar eller skulder.

### Finansierings- och rörelsekapitalbehov samt finansieringsrisk

Bolaget befinner sig i ett etableringsskede där förväntade intäkter inte täcker planerade kostnader. Det finns risk att Senzime även i framtiden kan komma att behöva anskaffa ytterligare kapital.

Tillgången till ytterligare finansiering påverkas av ett flertal faktorer som marknadsvillkor, den generella tillgången till krediter samt Senzimes kreditvärdighet och kreditkapacitet. Störningar och osäkerhet på kapital- och kreditmarknaderna kan också begränsa tillgången till det kapital som krävs för att bedriva verksamheten. I det fall Senzime i framtiden misslyckas med att anskaffa nödvändigt kapital på för Bolaget rimliga villkor kan verksamheten, den finansiella ställningen och resultatet komma att påverkas negativt.

I den mån Senzime skaffar ytterligare finansiering genom att emittera aktier eller aktierelaterade instrument kommer Senzimes aktieägare att drabbas av utspädning i den mån sådana nyemissioner sker med avvikelse från aktieägarnas företrädesrätt.

### Finansiering

I mars 2018 togs beslut på extra bolagsstämma om en riktad nyemission till ett fåtal investera-re, genom nyemissionen tillförs Senzime 25 MSEK före emissionskostnader. I kretsen av teckningsberättigade ingår Segulah Venture AB samt vissa befintliga huvudägare i Bolaget. Genom emissionen kommer aktiekapitalet att öka med högst 447 917 kronor genom nyemission av högst 3 583 336 aktier till en teckningskurs om 6 kronor per aktie, vilket innebär en utspädning om högst ca 9,3% av antalet aktier såväl som röster. Senzimes styrelse anser att genom denna emission är finansieringen för 2018 säkerställd.

### Finansiell information

#### Intäkter och resultat

Försäljningsintäkterna under 2017 uppgick till 189 KSEK (1 628). Försäljningsintäkterna under 2016 förklaras främst av en delbetalning inom ramen för licensavtalet med Fukuda Denshi.

Rörelseresultatet under 2017 uppgick till -13 027 KSEK (-9 412). Minskningen beror främst på högre kostnader för konsulter och personal, samt delbetalningen från Fukuda Denshi som inkom 2016.

#### Finansiell ställning

Vid årets utgång uppgick koncernens eget kapital till 140,5 MSEK (131,9) och soliditeten uppgick till 84,6 % (84,4).

#### Kassaflöde och investeringar

Kassaflödet från den löpande verksamheten inklusive förändring av rörelsekapital för 2017 uppgick till -12 292 KSEK (-10 004). Ökningen av det negativa kassaflödet från den löpande verksamheten beror främst på en ökning av det negativa resultatet samt en ökning av de kortfristiga skulderna och då främst leverantörsskulder.

Kassaflödet från investeringsverksamheten för 2017 uppgick till -10 028 KSEK (-7 349).

Kassaflödet från finansieringsverksamheten för 2017 uppgick till 21 031 KSEK (-12 901).

Likvida medel vid periodens utgång uppgick till 8 738 KSEK (10 027).

## Optioner

### Teckningsoptioner

Under det fjärde kvartalet har antalet utestående teckningsoptioner minskat med 300 000 optioner som gav rätt att teckna 386 646 aktier genom att dessa förfallit utan att utnyttjas. Per den 31 december finns 200 000 teckningsoptioner.

Medtech Innovation i Umeå AB, Pernilla Abrahamsson, innehar 200 000 stycken teckningsoptioner i Senzime som ger rätt att till priset 2,34 SEK/aktie teckna 213 647 stycken nya aktier i Bolaget. Teckning av aktier med stöd av teckningsoptionerna ska ske i enighet med villkoren för teckningsoptionerna från den dag då teckningsoptionerna registreras vid Bolagsverket till och med den 1 maj 2020.

### Personaloptioner

Bolaget har under tredje kvartalet 2017 utgett ett personaloptionsprogram som omfattar samtliga tillsvidareanställda. Varje option ska, under perioden till och med 31 december 2020 berättiga till teckning av en ny aktie till en kurs om 8,80 SEK. Optionerna ges ut vederlagsfritt. Optionerna förutsätter fortsatt anställning i Bolaget och är inte överlåtbara.

Tilldelning enligt följande kategorier:

- VD: 160 000 optioner
- Ledningsgrupp: 120 000 optioner per person
- Övriga anställda: 80 000 optioner per person.

Baserat på befintligt antal aktier och samtliga utestående teckningsoptioner blir utspädningen till följd av programmet med antagande att samtliga teckningsoptioner utnyttjas för nyteckning av aktier högst 3,2 %.

### Moderbolaget

Merparten av koncernens verksamhet bedrivs i moderbolaget och de två dotterbolagen innehar endast vissa rättigheter vilka licensierats till moderbolaget mot betalning i form av royalty. Den koncerninterna omstruktureringen har i moderbolaget medfört att aktierna i Acacia Designs B.V. nedskrivits med 64 975 KSEK. Nedskrivningen får ingen påverkan på koncernens resultat.

## Flerårsöversikt Koncernen<sup>1)</sup>

| KSEK                              | 2017    | 2016    | 2015   | 2014   | 2013   |
|-----------------------------------|---------|---------|--------|--------|--------|
| Försäljningsintäkter              | 189     | 1 628   | 153    | 541    | 1 235  |
| Resultat efter finansiella poster | -13 027 | -9 412  | -7 583 | -6 192 | -5 630 |
| Balansomslutning                  | 166 032 | 156 312 | 47 803 | 46 318 | 38 574 |
| Eget kapital                      | 140 459 | 131 871 | 45 810 | 44 081 | 37 406 |
| Soliditet (%)                     | 85      | 84      | 96     | 95     | 97     |

1) Koncernen bildades 2015, jämförelseåren avser därmed moderbolaget. 2013–2017 baseras på K3.

Definitioner av nyckeltal, se tilläggsupplysningar.

### Förslag till vinstdisposition

Till årsstämman förfogande står följande vinstmedel:

|                     |             |
|---------------------|-------------|
| Överkursfond        | 132 387 033 |
| Balanserat resultat | -4 074 360  |
| Årets resultat      | -77 254 968 |
| Summa               | 51 057 705  |

Styrelsen föreslår att vinstmedlen disponeras så att:

|   |            |
|---|------------|
| Till aktieägarna delas 0 kr aktie, totalt | 0          |
| I ny räkning överförs                     | 51 057 705 |
| Summa                                     | 51 057 705 |

# Finansiell information

## Koncernens Resultaträkning

| KSEK   | Not        | 2017           | 2016          |
|--|------------|----------------|---------------|
| Nettoomsättning                                  |            | 189            | 1 628         |
| Kostnad för sålda varor                          | 7, 8, 19   | -745           | -526          |
| <b>Bruttoresultat</b>                            |            | <b>-556</b>    | <b>1 102</b>  |
| Försäljnings- och administrationskostnader       | 1, 2, 3, 4 | -12 456        | -10 391       |
| Övriga rörelseintäkter                           |            | 257            | 54            |
| Övriga rörelsekostnader                          |            | -270           | -176          |
| <b>Rörelseresultat</b>                           |            | <b>-13 025</b> | <b>-9 411</b> |
| Finansiella intäkter                             |            |                |               |
| Finansiella kostnader                            |            | -2             | -1            |
| <b>Summa finansiella poster</b>                  |            | <b>-2</b>      | <b>-1</b>     |
| <b>Resultat efter finansiella poster</b>         |            | <b>-13 027</b> | <b>-9 412</b> |
| Inkomstskatt                                     |            |                |               |
| <b>Årets resultat</b>                            |            | <b>-13 027</b> | <b>-9 412</b> |
| Genomsnittligt antal aktier före utspädning, st  |            | 39 372 828     | 27 799 346    |
| Genomsnittligt antal aktier efter utspädning, st |            | 39 500 048     | 27 900 336    |
| Årets resultat per aktie före utspädning, kr     |            | -0,33          | -0,34         |
| Årets resultat per aktie efter utspädning, kr    |            | -0,33          | -0,34         |



## Koncernens Balansräkning

| KSEK   | Not   | 31 dec 2017    | 31 dec 2016    |
|--|-------|----------------|----------------|
| <b>TILLGÅNGAR</b>                            |       |                |                |
| <b>Anläggningstillgångar</b>                 |       |                |                |
| Immateriella anläggningstillgångar           |       |                |                |
| Balanserade utvecklingsutgifter              | 7     | 152 995        | 142 716        |
| Patent och liknande rättigheter              | 8     | 833            | 992            |
| Goodwill                                     | 9     | 771            | 1 101          |
|  |       | <b>154 599</b> | <b>144 809</b> |
| <b>Materiella anläggningstillgångar</b>      |       |                |                |
| Maskiner och inventarier                     | 10    | 238            | 47             |
|  |       | <b>238</b>     | <b>47</b>      |
| <b>Finansiella anläggningstillgångar</b>     |       |                |                |
| Andelar i dotterföretag                      | 11,17 |                |                |
|  |       | -              | -              |
| <b>Summa anläggningstillgångar</b>           |       | <b>154 837</b> | <b>144 856</b> |
| <b>Omsättningstillgångar</b>                 |       |                |                |
| Varulager mm                                 |       |                |                |
| Varulager och pågående arbete                |       | 1 063          | 373            |
|  |       | <b>1 063</b>   | <b>373</b>     |
| <b>Kortfristiga fordringar</b>               |       |                |                |
| Kundfordringar                               |       | 3              | 206            |
| Övriga fordringar                            |       | 666            | 482            |
| Förutbetalda kostnader och upplupna intäkter |       | 725            | 368            |
|  |       | <b>1 394</b>   | <b>1 056</b>   |
| Kassa och bank                               | 12    | 8 738          | 10 027         |
| <b>Summa omsättningstillgångar</b>           |       | <b>11 195</b>  | <b>11 456</b>  |
| <b>SUMMA TILLGÅNGAR</b>                      |       | <b>166 032</b> | <b>156 312</b> |

## Koncernens Balansräkning, fortsättning

| KSEK   | Not | 31 dec 2017    | 31 dec 2016    |
|--|-----|----------------|----------------|
| <b>EGET KAPITAL OCH SKULDER</b>              |     |                |                |
| <b>Eget kapital och skulder</b>              |     |                |                |
| Aktiekapital                                 | 13  | 5 086          | 4 521          |
| Övrigt tillskjutet kapital                   |     | 151 129        | 130 663        |
| Annat eget kapital inklusive årets resultat  |     | -15 756        | -3 313         |
| <b>Summa eget kapital</b>                    |     | <b>140 459</b> | <b>131 871</b> |
| <b>Avsättningar</b>                          |     |                |                |
| Uppskjutna skatteskulder                     | 15  | 20 623         | 20 633         |
| Övriga avsättningar                          | 16  | 500            | 500            |
| <b>Summa avsättningar</b>                    |     | <b>21 123</b>  | <b>21 133</b>  |
| <b>Summa långfristiga skulder</b>            |     | <b>–</b>       | <b>–</b>       |
| <b>Kortfristiga skulder</b>                  |     |                |                |
| Leverantörsskulder                           |     | 2 485          | 1 685          |
| Övriga skulder                               |     | 561            | 228            |
| Upplupna kostnader och förutbetalda intäkter |     | 1 404          | 1 395          |
| <b>Summa kortfristiga skulder</b>            | 18  | <b>4 450</b>   | <b>3 308</b>   |
| <b>SUMMA EGET KAPITAL OCH SKULDER</b>        |     | <b>166 032</b> | <b>156 312</b> |

## Koncernens förändring av eget kapital

| KSEK   | Aktiekapital | Övrigt tillskjutet kapital | Ack valutakursdiff | Balanserat resultat | Summa eget kapital |
|--|--------------|----------------------------|--------------------|---------------------|--------------------|
| Ingående balans per 1 januari 2016                             | 40 192       | 38 245                     |                    | -32 627             | 45 810             |
| Årets resultat   |              |                            |                    | -9 412              | -9 412             |
| Valutakursdifferenser vid omräkning av utländska dotterföretag |              |                            | 544                |                     | 544                |
| Nedsättning av aktiekapital                                    | -38 182      |                            |                    | 38 182              | –                  |
| Apportemission (förvärv Acacia)                                | 2 009        | 79 982                     |                    |                     | 81 991             |
| Nyemission   | 502          | 14 771                     |                    |                     | 15 273             |
| Emissionskostnader   |              | -2 335                     |                    |                     | -2 335             |
| <b>Utgående balans per 31 dec 2016</b>                         | <b>4 521</b> | <b>130 663</b>             | <b>544</b>         | <b>-3 857</b>       | <b>131 871</b>     |
| Ingående balans per 1 januari 2017                             | 4 521        | 130 663                    | 544                | -3 857              | 131 871            |
| Kvittningsemission   |              |                            |                    |                     | –                  |
| Årets resultat   |              |                            |                    | -13 027             | -13 027            |
| Valutakursdifferenser vid omräkning av utländska dotterföretag |              |                            | 543                |                     | 543                |
| Personaloptionsprogram   |              |                            |                    | 41                  | 41                 |
| Nyemission   | 565          | 23 835                     |                    |                     | 24 400             |
| Emissionskostnader   |              | -3 369                     |                    |                     | -3 369             |
| <b>Utgående balans per 31 dec 2017</b>                         | <b>5 086</b> | <b>151 129</b>             | <b>1 087</b>       | <b>-16 843</b>      | <b>140 459</b>     |

## Koncernens Kassaflödesanalys

| KSEK  | Not | 2017           | 2016           |
|---|-----|----------------|----------------|
| <b>Den löpande verksamheten</b>   |     |                |                |
| Resultat efter finansiella poster   |     | -13 027        | -9 412         |
| Justeringar för avskrivningar   |     | 357            | 678            |
| Övriga ej kassaflödespåverkande poster  |     | 264            | -213           |
| <b>Kassaflöde från den löpande verksamheten före förändring av rörelsekapital</b> |     | <b>-12 406</b> | <b>-8 947</b>  |
| <b>Kassaflöde från förändring i rörelsekapital</b>                                |     |                |                |
| Förändringar av varulager och pågående arbeten                                    |     | -690           | 119            |
| Förändringar av kortfristiga fordringar   |     | -338           | 678            |
| Förändring av kortfristiga skulder  |     | 1 142          | -1 854         |
| <b>Kassaflöde från den löpande verksamheten</b>                                   |     | <b>-12 292</b> | <b>-10 004</b> |
| <b>Investeringsverksamheten</b>   |     |                |                |
| Investeringar i immateriella anläggningstillgångar                                |     | -9 817         | -6 528         |
| Investeringar i materiella anläggningstillgångar                                  |     | -211           | -28            |
| Förvärv av dotterföretag efter avdrag av likvida medel                            |     | –              | -793           |
| <b>Kassaflöde från investeringsverksamheten</b>                                   |     | <b>-10 028</b> | <b>-7 349</b>  |
| <b>Finansieringsverksamheten</b>  |     |                |                |
| Nyemission  |     | 21 031         | 12 938         |
| Amortering lån  |     | –              | -37            |
| <b>Kassaflöde från finansieringsverksamheten</b>                                  |     | <b>21 031</b>  | <b>12 901</b>  |
| <b>Årets förändring i likvida medel</b>   |     | <b>-1 289</b>  | <b>-4 452</b>  |
| Likvida medel vid periodens början  |     | 10 027         | 14 479         |
| Likvida medel vid periodens slut  |     | 8 738          | 10 027         |

## Moderbolagets Resultaträkning

| KSEK                                       | Not        | 2017           | 2016          |
|--|------------|----------------|---------------|
| Nettoomsättning                            |            | 187            | 368           |
| Kostnad för sålda varor                    | 7, 8, 19   | -745           | -509          |
| <b>Bruttoresultat</b>                      |            | <b>-558</b>    | <b>-141</b>   |
| Försäljnings- och administrationskostnader | 1, 2, 3, 4 | -11 766        | -9 643        |
| Övriga rörelseintäkter                     |            | 258            | 54            |
| Övriga rörelsekostnader                    |            | -213           | -115          |
| <b>Rörelseresultat</b>                     |            | <b>-12 279</b> | <b>-9 845</b> |
| Nedskrivning andel i koncernföretag        | 5          | -64 975        | –             |
| Finansiella intäkter                       |            | –              | –             |
| Finansiella kostnader                      |            | -1             | -1            |
| <b>Summa finansiella poster</b>            |            | <b>-64 976</b> | <b>-1</b>     |
| <b>Resultat efter finansiella poster</b>   |            | <b>-77 255</b> | <b>-9 846</b> |
| Inkomstskatt                               | 6          | –              | –             |
| <b>Årets resultat</b>                      |            | <b>-77 255</b> | <b>-9 846</b> |

## Moderbolagets Balansräkning

| KSEK   | Not    | 31 dec 2017   | 31 dec 2016    |
|--|--------|---------------|----------------|
| <b>TILLGÅNGAR</b>                            |        |               |                |
| <b>Anläggningstillgångar</b>                 |        |               |                |
| Immateriella anläggningstillgångar           |        |               |                |
| Balanserade utvecklingsutgifter              | 7      | 44 205        | 34 566         |
| Patent och liknande rättigheter              | 8      | 833           | 992            |
| Goodwill                                     | 9      | –             | –              |
|  |        | <b>45 038</b> | <b>35 558</b>  |
| <b>Materiella anläggningstillgångar</b>      |        |               |                |
| Maskiner och inventarier                     |        |               |                |
|  | 10     | 238           | 47             |
|  |        | <b>238</b>    | <b>47</b>      |
| <b>Finansiella anläggningstillgångar</b>     |        |               |                |
| Andelar i dotterföretag                      |        |               |                |
|  | 11, 17 | 19 636        | 84 610         |
| Fordringar hos koncernföretag                | 11     | 3 631         | 3 229          |
|  |        | <b>23 267</b> | <b>87 839</b>  |
| <b>Summa anläggningstillgångar</b>           |        |               |                |
|  |        | <b>68 543</b> | <b>123 444</b> |
| <b>Omsättningstillgångar</b>                 |        |               |                |
| Varulager mm                                 |        |               |                |
| Varulager och pågående arbete                |        |               |                |
|  |        | 1 063         | 373            |
|  |        | <b>1 063</b>  | <b>373</b>     |
| <b>Kortfristiga fordringar</b>               |        |               |                |
| Kundfordringar                               |        |               |                |
|  |        | 3             | 202            |
| Övriga fordringar                            |        |               |                |
|  |        | 663           | 457            |
| Förutbetalda kostnader och upplupna intäkter |        |               |                |
|  |        | 725           | 368            |
|  |        | <b>1 391</b>  | <b>1 027</b>   |
| Kassa och bank                               |        |               |                |
|  | 12     | 8 674         | 9 949          |
| <b>Summa omsättningstillgångar</b>           |        |               |                |
|  |        | <b>11 128</b> | <b>11 349</b>  |
| <b>SUMMA TILLGÅNGAR</b>                      |        |               |                |
|  |        | <b>79 671</b> | <b>134 793</b> |

## Moderbolagets Balansräkning, fortsättning

| KSEK   | Not | 31 dec 2017   | 31 dec 2016    |
|--|-----|---------------|----------------|
| <b>EGET KAPITAL OCH SKULDER</b>              |     |               |                |
| <b>Eget kapital Moderbolag</b>               |     |               |                |
| <b>Bundet eget kapital</b>                   |     |               |                |
| Aktiekapital                                 | 13  | 5 086         | 4 521          |
| Reservfond                                   |     | 3 839         | 3 839          |
| Fond för utvecklingsutgifter                 | 14  | 14 902        | 5 084          |
|  |     | <b>23 827</b> | <b>13 444</b>  |
| <b>Fritt eget kapital</b>                    |     |               |                |
| Överkursfond                                 |     | 132 387       | 121 740        |
| Balanserad förlust                           |     | -4 074        | 5 730          |
| Årets resultat                               |     | -77 255       | -9 846         |
|  |     | <b>51 058</b> | <b>117 624</b> |
| <b>Summa eget kapital</b>                    |     | <b>74 885</b> | <b>131 068</b> |
| <b>Avsättningar</b>                          |     |               |                |
| Uppskjutna skatteskulder                     |     |               |                |
| Övriga avsättningar                          | 16  | 500           | 500            |
| <b>Summa avsättningar</b>                    |     | <b>500</b>    | <b>500</b>     |
| <b>Summa långfristiga skulder</b>            |     | <b>-</b>      | <b>-</b>       |
| <b>Kortfristiga skulder</b>                  |     |               |                |
| Skulder till kreditinstitut                  | 18  | -             | -              |
| Leverantörsskulder                           |     | 2 371         | 1 821          |
| Övriga skulder                               |     | 586           | 226            |
| Upplupna kostnader och förutbetalda intäkter |     | 1 329         | 1 178          |
| <b>Summa kortfristiga skulder</b>            |     | <b>4 286</b>  | <b>3 225</b>   |
| <b>SUMMA EGET KAPITAL OCH SKULDER</b>        |     | <b>79 671</b> | <b>134 793</b> |

## Moderbolagets förändring av eget kapital

| KSEK                                   | Aktiekapital | Reservfond   | Utvecklingsfond | Överkursfond   | Övrigt fritt eget kapital | Summa eget kapital |
|--|--------------|--------------|-----------------|----------------|---------------------------|--------------------|
| Ingående balans per 1 januari 2016     | 40 192       | 3 839        |                 | 34 406         | -32 452                   | 45 985             |
| Årets resultat                         |              |              |                 |                | -9 846                    | -9 846             |
| Aktivering av utvecklingsutgifter      |              |              | 5 084           | -5 084         |                           | 0                  |
| Nedsättning aktiekapital               | -38 182      |              |                 |                | 38 182                    | 0                  |
| Apportemission (förvärv Acacia)        | 2 009        |              |                 | 79 982         |                           | 81 991             |
| Nyemission                             | 502          |              |                 | 14 771         |                           | 15 273             |
| Emissionskostnader                     |              |              |                 | -2 335         |                           | -2 335             |
| <b>Utgående balans per 31 dec 2016</b> | <b>4 521</b> | <b>3 839</b> | <b>5 084</b>    | <b>121 740</b> | <b>-4 116</b>             | <b>131 068</b>     |
| Ingående balans per 1 januari 2017     | 4 521        | 3 839        | 5 084           | 121 740        | -4 116                    | 131 068            |
| Årets resultat                         |              |              |                 |                | -77 255                   | -77 255            |
| Aktivering av utvecklingskostnader     |              |              | 9 818           | -9 818         |                           | -                  |
| Personaloptionsprogram                 |              |              |                 |                | 41                        | 41                 |
| Nyemission                             | 565          |              |                 | 23 835         |                           | 24 400             |
| Emissionskostnader                     |              |              |                 | -3 369         |                           | -3 369             |
| <b>Utgående balans per 31 dec 2017</b> | <b>5 086</b> | <b>3 839</b> | <b>14 902</b>   | <b>132 388</b> | <b>-81 330</b>            | <b>74 885</b>      |

## Moderbolagets Kassaflödesanalys

| KSEK  | Not | 2017           | 2016          |
|---|-----|----------------|---------------|
| <b>Den löpande verksamheten</b>   |     |                |               |
| Rörelseresultat   |     | -12 280        | -9 846        |
| Justeringar för avskrivningar   |     | 357            | 348           |
| Övriga ej kassaflödespåverkande poster  |     | 41             |               |
| <b>Kassaflöde från den löpande verksamheten före förändring av rörelsekapital</b> |     | <b>-11 882</b> | <b>-9 498</b> |
| <b>Kassaflöde från förändring i rörelsekapital</b>                                |     |                |               |
| Förändringar av varulager och pågående arbeten                                    |     | -690           | 119           |
| Förändringar av kortfristiga fordringar   |     | -364           | -509          |
| Förändring av kortfristiga skulder  |     | 1 061          | 1 798         |
| <b>Kassaflöde från den löpande verksamheten</b>                                   |     | <b>-11 875</b> | <b>-8 090</b> |
| <b>Investeringsverksamheten</b>   |     |                |               |
| Investeringar i immateriella anläggningstillgångar                                |     | -9 818         | -5 084        |
| Investeringar i materiella anläggningstillgångar                                  |     | -211           | -28           |
| Investeringar i finansiella anläggningstillgångar                                 |     | -402           | -3 229        |
| Förvärv av dotterföretag efter avdrag av likvida medel                            |     | -              | -866          |
| <b>Kassaflöde från investeringsverksamheten</b>                                   |     | <b>-10 431</b> | <b>-9 207</b> |
| <b>Finansieringsverksamheten</b>  |     |                |               |
| Nyemission  |     | 21 031         | 12 938        |
| Amortering lån  |     | -              | -37           |
| <b>Kassaflöde från finansieringsverksamheten</b>                                  |     | <b>21 031</b>  | <b>12 901</b> |
| <b>Årets förändring i likvida medel</b>   |     | <b>-1 275</b>  | <b>-4 396</b> |
| Likvida medel vid periodens början  |     | 9 949          | 14 345        |
| Likvida medel vid periodens slut  |     | 8 674          | 9 949         |



# Redovisnings- och värderingsprinciper

Senzime AB:s årsredovisning och koncernredovisning har upprättats enligt årsredovisningslagen och Bokföringsnämndens allmänna råd BFNAR 2012:1 Årsredovisning och koncernredovisning (K3). Redovisningsprinciperna är oförändrade i jämförelse med föregående år.

Senzime är moderbolag i en koncern som även omfattar de helägda dotterbolagen MD Biomedical AB och Acacia Designs. Koncernförhållande uppstod med MD Biomedical den 1 maj 2015 och med Acacia Designs 17 maj 2016.

## Koncernredovisning

Senzime AB upprättar koncernredovisning. Företag där Senzime AB innehar majoriteten av rösterna på bolagsstämman och företag där Senzime AB genom avtal har ett bestämmande inflytande klassificeras som dotterföretag och konsolideras i koncernredovisningen. Uppgifter om koncernföretag finns i noten om finansiella anläggningstillgångar. Dotterföretagen inkluderas i koncernredovisningen från och med den dag då det bestämmande inflytandet överförs till koncernen. De exkluderas ur koncernredovisningen från och med den dag då det bestämmande inflytandet upphör.

Koncernens bokslut är upprättat enligt förvärvsmetoden. Förvärvstidpunkten är den tidpunkt då det betsämmande inflytandet erhålls. Identifierbara tillgångar och skulder värderas inledningsvis till verkliga värden vid förvärvstidpunkten. Minoritetens andel av de förvärvade nettotillgångarna värderas till verkligt värde. Goodwill utgörs av mellanskillnaden mellan de förvärvade identifierbara nettotillgångarna vid förvärvstillfället och anskaffningsvärdet inklusive värdet av minoritetsintresset, och värderas initialt till anskaffningsvärdet.

Mellanhavanden mellan koncernföretag elimineras i sin helhet.

Dotterföretag i andra länder upprättar sina årsredovisningar i utländsk valuta. Vid konsolideringen omräknas posterna i dessa företags balans- och resultaträkningar till balansdagskurs respektive avistakurs för den dag respektive affärshändelse ägde rum. De valutakursdifferenser som uppkommer redovisas i ackumulerade valutakursdifferenser i koncernens eget kapital.

## Fordringar

Fordringar med förfallodag mer än 12 månader efter balansdagen redovisas som anläggningstillgångar, övriga som omsättningstillgångar. Fordringar upptas till det belopp, som efter individuell bedömning beräknas bli betalt.

## Övriga tillgångar, avsättningar och skulder

Övriga tillgångar, avsättningar och skulder har värderats till anskaffningsvärden om inget annat anges nedan.

## Intäkter

### Vid försäljning av varor

Försäljning av varor redovisas när väsentliga risker och fördelar övergår från säljare till köpare i enighet med försäljningsvillkoren. Försäljningen redovisas efter avdrag för moms och rabatter.

## Utlicensierings- och samarbetsavtal

Intäkter från avtal som görs med parner till Senzime i forskningsprojekt redovisas utifrån sin ekonomiska innebörd. Ersättningar kan i dessa avtal utgå i form av engångsbetalningar vid avtalets ingående, milstolpsersättningar, ersättningar under avtalets löptid för ett antal forskningstjänster och/eller royaltier. Därutöver kan Senzime enligt avtalen ha rätt att erhålla ersättning för nerlagda kostnader. Denna ersättning intäktsredovisas i samma period som kostnaden såsom intäkt för vidarefakturerade kostnader.

Intäktsredovisningen sker initialt utifrån en bedömning av om avtalet med motparten rörande en av Senzimes immateriella tillgångar innebär att

- i) samarbete ska ske i ett forskningsprojekt med parnern,
- ii) eller om licensen som motparten erhåller i avtalet innebär att den immateriella tillgången ur ett redovisningsperspektiv har avyttrats (dvs som en såld licens där motparten disponerar tillgången).

Bedömningen görs utifrån kriterierna i K3 för försäljning av en vara. Om dessa kriterier är uppfyllda görs bedömningen att avtalets ekonomiska innebörd innebär en avyttring av den underliggande tillgången. Om kriterierna för avyttring inte är uppfyllda har ingen avyttring av tillgången skett och istället redovisas de licensavgifter som erhålls i samband med att samarbetsavtalet ingå som intäkt i takt med samarbetsavtalets löptid under förutsättning av Senzime uppfyllt samtliga åtaganden enligt avtalet. Eventuella delmålsbetalningar intäktsredovisas när avtalsparterna uppfyllt övernskomna kriterier och överenskommelse med motparten erhålls.

## Leasing

Samtliga leasingavtal kostnadsförs linjärt över leasingperioden.

## Anläggningstillgångar

Materiella och immateriella anläggningstillgångar redovisas till anskaffningsvärde med avdrag för ackumulerade avskrivningar och eventuella nedskrivningar. Vid varje balansdag bedömer Senzime om det finns någon indikation på nedskrivningsbehov i någon av anläggningstillgångarna. Nedskrivning sker om värdenedgången bedöms vara bestående. Aktiveringsmodellen tillämpas för internt upparbetade immateriella tillgångar. Tillgångarna skrivs

av linjärt över tillgångarnas bedömda nyttjandeperiod. Nyttjandeperioden omprövas per varje balansdag.

Bolaget har gjort bedömningen att immateriella anläggningstillgångar har nyttjandeperiod om 10 år och i de fall det finns en legal rättighet (exempelvis ett patent) som har en kvarvarande livslängd om mer än 10 år så bedöms istället den maximala nyttjandetiden och därmed avskrivningstiden löpa under resterande livstid för dessa legala rättigheter – dock aldrig längre än 20 år. Nuvarande huvudpatent för produkten BioSenz löper ut 2026-10-31.

Följande nyttjandeperioder tillämpas:

|  | <b>Antal månader</b> |
|--|----------------------|
| Maskiner och inventarier                   | 60                   |
| Balanserade utgifter på utvecklingsarbeten | 120-240              |
| Patent och liknande rättigheter            | 120-240              |
| Goodwill                                   | 60                   |

#### **Varulager m.m.**

Varulagret är värderat till det lägsta av anskaffningsvärdet, beräknat enligt först-in-först-ut, och nettoförsäljningsvärde. Nettoförsäljningsvärdet har beräknats till försäljningsvärdet efter avdrag för beräknad försäljningskostnad, varmed hänsyn tagits till inkurans.

#### **Utländska valutor**

Tillgångar och skulder i utländsk valuta värderas till balansdagens kurs.

#### **Inkomstskatter, företag och koncerner**

Redovisade inkomstskatter innefattar skatt som ska betalas eller erhållas avseende aktuellt år, justeringar avseende tidigare års aktuella skatt samt förändringar i uppskjuten skatt.

Värdering av samtliga skatteskulder/-fordringar sker till nominella belopp och görs enligt de skatteregler och skattesatser som är beslutade eller som är aviserade och med stor säkerhet kommer att fastställas.

För poster som redovisas i resultaträkningen, redovisas även därmed sammanhängande skatteeffekter i resultaträkningen. Skatteeffekter av poster som redovisas direkt mot eget kapital, redovisas mot eget kapital.

Uppskjuten skattefordran avseende underskottsavdrag eller andra framtida skattemässiga avdrag redovisas i den utsträckning det är sannolikt att avdraget kan avräknas mot överskott vid framtida beskattning. Bolagets bedömning är för närvarande att kriterierna för redovisning av underskottsavdragen som tillgång inte är uppfyllda och värdet av underskottsavdrag har inte upptagits som skattefordran.

#### **Forskning och utveckling**

Utgifter för utvecklingsarbeten balanseras då det är tekniskt möjligt att färdigställa utvecklingsarbetet, det finns finansiella förutsättningar att fullfölja utvecklingen samt att det finns ekonomiska fördelar för företaget att färdigställa utvecklingsarbetet. Balanserade utgifter avser direkta materialkostnader, konsultkostnader samt egna löne och lönebikostnader.

Avskrivning av utvecklingskostnader påbörjas då arbetet färdigställs och kommer då ske på basis av respektive nyttjandeperiod.

#### **Aktierelaterad ersättning**

Kostnaden för optioner som utställts till anställda värderas till verkligt värde vid tidpunkten för utgivandet. Vid värdering har Black & Scholes metoden använts. Kostnaden redovisas tillsammans med motsvarande ökning av eget kapital i den period som optionerna enligt avtal tjänats in. Kostnaden eller intäkten i resultaträkningen för en period motsvarar förändringen i den ackumulerade kostnaden för perioden. Kostnad för sociala avgifter avseende aktierelaterade ersättningar redovisas på motsvarande sätt som de underliggande optionerna men baserat på värdet av optionerna vid varje rapporttidpunkt.

#### **Definition av nyckeltal**

##### **Soliditet**

Justerat eget kapital i procent av balansomslutning.

##### **Genomsnittligt antal aktier**

Vägt genomsnitt av antalet utestående aktier under perioden

##### **Resultat per aktie**

Årets resultat i förhållande till genomsnittligt antalet utestående aktier

#### **Uppskattningar och bedömningar**

##### *Uppskjuten skattefordran på underskottsavdrag*

Senzime AB har ackumulerade underskottsavdrag som uppgår till ca 62 379 KSEK (48 540). Den beräknade uppskjutna skattefordran baseras på det outnyttjade underskottsavdraget uppgår till 13 723 KSEK (10 679). Då bolaget bedömer att osäkerheten är för stor avseende om det outnyttjade underskottsavdraget kommer kunna utnyttjas inom rimlig tid har någon uppskjuten skattefordran inte redovisats över resultat- eller balansräkning.

##### *Redovisning av balanserade utvecklingskostnader*

Bolaget har som princip att aktivera utvecklingskostnader. I varje bokslut görs en bedömning av om periodens utgifter uppfyller krav på aktivering i enlighet med redovisningsregelverket K3 och om något nedskrivningsbehov föreligger avseende tidigare aktiverade kostnader.

Bolaget undersöker varje år om något nedskrivningsbehov föreligger för balanserade utvecklingsutgifter. Nedskrivningstest har gjorts på produktnivå CliniSenz och TetraGraph. Återvinningsvärdet har fastställts genom beräkning av nyttjandevärde. Nedskrivningstest har visat att inget nedskrivningsbehov föreligger per 2017-12-31. En risk med värderingen är dock att det finns ett begränsat utrymme mellan det beräknade nyttjandevärdet och det redovisade värdet av tillgången.

Koncernen har upprättat ett nedskrivningstest utifrån en tioårig prognosperiod. Som utgångspunkt för nedskrivningstestet ligger koncernens affärsplan som är baserad på styrelsens bedömningar och uppskattningar om framtiden. Att fastställa aktiverbarhet och eventuellt nedskrivningsbehov av tidigare aktiverade projekt är en svår bedömningsfråga. Riskerna och bedömningssvårigheterna avser främst bedömningen av kommersialiserbarhet av ett enskilt projekt samt osäkerheterna i dessa prognoser är främst försäljningens start och fortsatta utveckling.

# Noter

## Not 1

### Leasingavtal – operationell leasing leasingtagare

|   | Koncern      |              | Moderbolag   |              |
|---|--------------|--------------|--------------|--------------|
|   | 2017         | 2016         | 2017         | 2016         |
| Under året har företags leasingavgifter uppgått till                  | 429          | 405          | 427          | 405          |
| Framtida minimileasingavtal förfaller till betalning enligt följande: |              |              |              |              |
| Inom 1 år   | 591          | 427          | 589          | 427          |
| Mellan 2 till 5 år  | 940          | 1 499        | 940          | 1 499        |
| Senare än 5 år  |              |              |              |              |
|   | <b>1 531</b> | <b>1 926</b> | <b>1 529</b> | <b>1 926</b> |

## Not 2

### Försäljning- och administrationskostnader

|                          | Koncern       |               | Moderbolag    |              |
|--------------------------|---------------|---------------|---------------|--------------|
|                          | 2017          | 2016          | 2017          | 2016         |
| Personalkostnader        | 4 546         | 3 542         | 4 546         | 3 542        |
| Lokalkostnader           | 457           | 396           | 454           | 393          |
| Konsultkostnader         | 5 542         | 4 808         | 5 195         | 4 531        |
| Resekostnader            | 677           | 524           | 672           | 438          |
| Marknadsföringskostnader | 513           | 423           | 513           | 383          |
| Avskrivningar            | 355           | 342           | 20            | 11           |
| Övriga kostnader         | 366           | 356           | 366           | 345          |
|                          | <b>12 456</b> | <b>10 391</b> | <b>11 766</b> | <b>9 643</b> |

## Not 3

### Personal

|  | Koncern      |              | Moderbolag   |              |
|--|--------------|--------------|--------------|--------------|
|  | 2017         | 2016         | 2017         | 2016         |
| <b>Medelantalet anställda</b>  |              |              |              |              |
| Medelantalet anställda bygger på av bolaget betalda närvarotimmar relaterade till normal arbetstid |              |              |              |              |
| Medelantalet anställda har varit   | 8            | 6            | 8            | 6            |
| varav kvinnor  | 6            | 4            | 6            | 4            |
| <b>Löner, ersättningar m.m.</b>  |              |              |              |              |
| Löner, ersättningar, sociala kostnader och pensionskostnader har utgått med följande belopp:       |              |              |              |              |
| <b>Styrelsen, VD och motsvarande befattningshavare</b>   |              |              |              |              |
| Löner och ersättningar   | 3 884        | 2 857        | 3 884        | 2 857        |
| (varav rörliga ersättningar)   | (-)          | (-)          | (-)          | (-)          |
| Pensionskostnader  | 702          | 557          | 702          | 557          |
|  | <b>4 586</b> | <b>3 414</b> | <b>4 586</b> | <b>3 414</b> |
| <b>Övriga anställda</b>  |              |              |              |              |
| Löner och ersättningar   | 1 545        | 1 464        | 1 545        | 1 464        |
| Pensionskostnader  | 76           | 78           | 76           | 78           |
|  | <b>1 621</b> | <b>1 542</b> | <b>1 621</b> | <b>1 542</b> |
| Sociala kostnader  | 1 633        | 1 355        | 1 633        | 1 355        |
| <b>Summa styrelse, VD och övriga</b>   | <b>7 840</b> | <b>6 311</b> | <b>7 840</b> | <b>6 311</b> |

**Not 3** Personal, fortsättning

| Styrelseledarmöter och ledande befattningshavare 2017 | Grundlön/<br>arvode | Rörlig<br>ersättning | Övriga<br>förmåner | Pensions-<br>kostnad | Aktierelaterade<br>ersättningar | Konsultarvoden/<br>övriga ersättningar | Totalt       |
|---|---------------------|----------------------|--------------------|----------------------|---------------------------------|--|--------------|
| Philip Siberg, styrelseordförande                     | 131                 |                      |                    |                      |                                 |  | 131          |
| Sorin Brull, styrelseledarmot                         |                     |                      |                    |                      |                                 | 709                                    | 709          |
| Terry Cross, styrelseledarmot                         |                     |                      |                    |                      |                                 |  | -            |
| Adam Dahlberg, styrelseledarmot                       |                     |                      |                    |                      |                                 |  | -            |
| Ulf Lindskog, styrelseledarmot                        |                     |                      |                    |                      |                                 |  | -            |
| Lena Söderström, verkställande direktör               | 1 350               |                      | 54                 | 336                  |                                 |  | 1 740        |
| Övriga ledande befattningshavare (4 st)               | 2 534               |                      |                    | 366                  |                                 |  | 2 900        |
| <b>Totalt</b>   | <b>4 015</b>        |                      | <b>54</b>          | <b>702</b>           |                                 | <b>709</b>                             | <b>5 480</b> |

| Styrelseledarmöter och ledande befattningshavare 2016 | Grundlön/<br>arvode | Rörlig<br>ersättning | Övriga<br>förmåner | Pensions-<br>kostnad | Aktierelaterade<br>ersättningar | Konsultarvoden/<br>övriga ersättningar | Totalt       |
|---|---------------------|----------------------|--------------------|----------------------|---------------------------------|--|--------------|
| Philip Siberg, styrelseordförande                     | 58                  |                      |                    |                      |                                 |  | 58           |
| Sorin Brull, styrelseledarmot                         |                     |                      |                    |                      |                                 | 534                                    | 534          |
| Terry Cross, styrelseledarmot                         |                     |                      |                    |                      |                                 |  | -            |
| Adam Dahlberg, styrelseledarmot                       |                     |                      |                    |                      |                                 |  | -            |
| Ulf Lindskog, styrelseledarmot                        | 20                  |                      |                    |                      |                                 |  | 20           |
| Lena Söderström, verkställande direktör               | 1 286               |                      | 53                 | 333                  |                                 |  | 1 672        |
| Övriga ledande befattningshavare (4 st)               | 1 571               |                      |                    | 224                  |                                 |  | 1 795        |
| <b>Totalt</b>   | <b>2 935</b>        |                      | <b>53</b>          | <b>557</b>           |                                 | <b>534</b>                             | <b>4 079</b> |

Inga avtal har träffats om avgångsvederlag, varken för verkställande direktören eller för andra ledande befattningshavare. VD har 6 månaders uppsägning, Bolagets uppsägningstid är 12 månader.

**Not 4 Aktierelaterade ersättningar**

Under året tilldelades samtliga tillsvidareanställda personaloptioner vederlagsfritt. Varje option ska, under perioden till och med 31 december 2020 berättiga till teckning av en ny aktie till en kurs om 8,80 SEK. Optionerna förutsätter fortsatt anställning i Bolaget och är inte överlåtbara.

**Tilldelning enligt följande kategorier:**

- VD: 160 000 optioner
- Ledningsgrupp: 120 000 optioner per person
- Övriga anställda: 80 000 optioner per person

Den totala kostnad som redovisats i resultaträkningen för personaloptioner och därtill hänförliga sociala avgifter uppgår till 66 KSEK (0 KSEK). Det sammanlagda redovisade värdet på balansdagen för skulder till följd av aktierelaterade ersättningar uppgår till 24 KSEK (0 KSEK).

Medtech Innovation i Umeå AB, innehar 200 000 stycken teckningsoptioner i Senzime.

Förändringar i antalet utestående teckningsoptioner och personaloptioner och deras vägda genomsnittliga lösenpris är som följer:

|                                   | Koncern                                  |                     |                            |  |                     |                            | Moderbolag                               |                     |                            |  |                     |                            |
|-----------------------------------|--|---------------------|----------------------------|--|---------------------|----------------------------|--|---------------------|----------------------------|--|---------------------|----------------------------|
|                                   | 2017                                     |                     |                            | 2016                                     |                     |                            | 2017                                     |                     |                            | 2016                                     |                     |                            |
|                                   | Genomsnittligt lösenpris i kr per option | Optioner (tusental) | Ger rätt att teckna aktier | Genomsnittligt lösenpris i kr per option | Optioner (tusental) | Ger rätt att teckna aktier | Genomsnittligt lösenpris i kr per option | Optioner (tusental) | Ger rätt att teckna aktier | Genomsnittligt lösenpris i kr per option | Optioner (tusental) | Ger rätt att teckna aktier |
| Utestående per 1 januari          | 6  | 500                 | 605                        | 6  | 500                 | 605                        | 6  | 500                 | 605                        | 6  | 500                 | 605                        |
| Tilldelade                        | 9  | 880                 | 880                        |  |                     |                            | 9  | 880                 | 880                        |  |                     |                            |
| Förverkade                        |  |                     |                            |  |                     |                            |  |                     |                            |  |                     |                            |
| Inlösta                           |  |                     |                            |  |                     |                            |  |                     |                            |  |                     |                            |
| Förfallna                         | -8                                       | -300                | -387                       |  |                     |                            | -8                                       | -300                | -387                       |  |                     |                            |
| <b>Utestående per 31 december</b> | <b>7</b>                                 | <b>1 080</b>        | <b>1 098</b>               | <b>6</b>                                 | <b>500</b>          | <b>605</b>                 | <b>7</b>                                 | <b>1 080</b>        | <b>1 098</b>               | <b>6</b>                                 | <b>500</b>          | <b>605</b>                 |

**Not 5 Nedskrivning av finansiella anläggningstillgångar**

Nedskrivningar och återföringar av nedskrivningar av finansiella anläggningstillgångar och kortfristiga placeringar uppgår sammanlagt i koncernen till 0 KSEK (0 KSEK) och i moderföretaget till 64 975 KSEK (0 KSEK). Beloppen är fördelade på respektive resultatrad under rubriken resultat från finansiella investeringar. Beloppens fördelning på tillgångsposter framgår i noten om finansiella anläggningstillgångar.

**Not 6 Skatt på årets resultat**

|  | Koncern |        | Moderbolag |        |
|--|---------|--------|------------|--------|
|  | 2017    | 2016   | 2017       | 2016   |
| Aktuell skatt  |         |        |            |        |
| Uppskjuten skatt   |         |        |            |        |
| <b>Summa redovisad skatt</b>                                 | -       | -      | -          | -      |
| <b>Redovisat resultat före skatt</b>                         | -13 027 | -9 412 | -77 255    | -9 846 |
| Skatt på redovisat resultat enligt gällande skattesats       | 2 866   | 2 088  | 16 996     | 2 166  |
| <b>Skatteeffekt av:</b>                                      |         |        |            |        |
| Ej avdragsgilla kostnader                                    | -16     | -10    | -16        | -10    |
| Nedskrivning andel i koncernföretag                          |         |        | 14 295     |        |
| Emissionskostnader   | 741     | 514    | 741        | 514    |
| Ej skattepliktiga intäkter                                   |         |        |            |        |
| Underskottsavdrag vars skattevärde ej redovisas som tillgång | -3 591  | -2 592 | -32 016    | -2 670 |
| Förändring av uppskjuten skatt                               |         |        |            |        |
|  | -       | -      | -          | -      |

Gällande skattesats i moderföretaget och de svenska dotterbolaget uppgår till 22%, i dotterföretaget i Holland uppgår skattesatsen till 20%.

**Not 7** Balanserade utvecklingskostnader

|  | Koncern        |                | Moderbolag    |               |
|--|----------------|----------------|---------------|---------------|
|  | 2017           | 2016           | 2017          | 2016          |
| <b>BioSenz</b>                                     |                |                |               |               |
| Ingående anskaffningsvärde                         | 5 988          | 5 988          | 5 988         | 5 988         |
| <b>Utgående anskaffningsvärde BioSenz</b>          | <b>5 988</b>   | <b>5 988</b>   | <b>5 988</b>  | <b>5 988</b>  |
| Ingående avskrivningar                             | -4 228         | -4 049         | -4 228        | -4 049        |
| Årets avskrivningar                                | -179           | -179           | -179          | -179          |
| <b>Utgående avskrivningar BioSenz</b>              | <b>-4 407</b>  | <b>-4 228</b>  | <b>-4 407</b> | <b>-4 228</b> |
| <b>Utgående redovisat värde BioSenz</b>            | <b>1 581</b>   | <b>1 760</b>   | <b>1 581</b>  | <b>1 760</b>  |
| <b>CliniSenz System</b>                            |                |                |               |               |
| Ingående anskaffningsvärde                         | 32 381         | 28 722         | 32 381        | 28 722        |
| Årets investeringar                                | 6 306          | 3 659          | 6 306         | 3 659         |
| <b>Utgående anskaffningsvärde CliniSenz System</b> | <b>38 687</b>  | <b>32 381</b>  | <b>38 687</b> | <b>32 381</b> |
| Ingående avskrivningar                             | -1 000         | -1 000         | -1 000        | -1 000        |
| Årets avskrivningar                                | –              | –              | –             | –             |
| <b>Utgående avskrivningar CliniSenz System</b>     | <b>-1 000</b>  | <b>-1 000</b>  | <b>-1 000</b> | <b>-1 000</b> |
| <b>Utgående redovisat värde CliniSenz System</b>   | <b>37 687</b>  | <b>31 381</b>  | <b>37 687</b> | <b>31 381</b> |
| <b>TetraGraph</b>                                  |                |                |               |               |
| Ingående anskaffningsvärde                         | 109 575        |                | 1 425         |               |
| Kursdifferens                                      | 640            |                |               |               |
| Förvärv av Acacia design B.V.                      |                | 106 706        |               |               |
| Årets investeringar                                | 3 512          | 2 869          | 3 512         | 1 425         |
| <b>Utgående anskaffningsvärde TetraGraph</b>       | <b>113 727</b> | <b>109 575</b> | <b>4 937</b>  | <b>1 425</b>  |
| Ingående avskrivningar                             |                |                |               |               |
| Årets avskrivningar                                |                |                |               |               |
| <b>Utgående avskrivningar TetraGraph</b>           | <b>0</b>       | <b>0</b>       | <b>0</b>      | <b>0</b>      |
| <b>Utgående redovisat värde TetraGraph</b>         | <b>113 727</b> | <b>109 575</b> | <b>4 937</b>  | <b>1 425</b>  |
| <b>Totalt utgående redovisat värde</b>             | <b>152 995</b> | <b>142 716</b> | <b>44 205</b> | <b>34 566</b> |

**Not 8** Patent och liknande rättigheter

|                                   | Koncern      |              | Moderbolag   |              |
|-----------------------------------|--------------|--------------|--------------|--------------|
|                                   | 2017         | 2016         | 2017         | 2016         |
| Ingående anskaffningsvärde        | 1 575        | 1 575        | 1 575        | 1 575        |
| Årets investeringar               |              |              |              |              |
| <b>Utgående anskaffningsvärde</b> | <b>1 575</b> | <b>1 575</b> | <b>1 575</b> | <b>1 575</b> |
| Ingående avskrivningar            | -474         | -316         | -474         | -316         |
| Årets avskrivningar               | -158         | -158         | -158         | -158         |
| <b>Utgående avskrivningar</b>     | <b>-632</b>  | <b>-474</b>  | <b>-632</b>  | <b>-474</b>  |
| Ingående nedskrivningar           | -110         | -110         | -110         | -110         |
| Årets nedskrivningar              |              |              |              |              |
| <b>Utgående nedskrivningar</b>    | <b>-110</b>  | <b>-110</b>  | <b>-110</b>  | <b>-110</b>  |
| <b>Redovisat värde</b>            | <b>833</b>   | <b>991</b>   | <b>833</b>   | <b>991</b>   |

**Not 9** Goodwill

|                                   | Koncern      |              | Moderbolag |          |
|-----------------------------------|--------------|--------------|------------|----------|
|                                   | 2017         | 2016         | 2017       | 2016     |
| Ingående anskaffningsvärde        | 1 652        | 1 652        |            |          |
| Årets investeringar               |              |              |            |          |
| <b>Utgående anskaffningsvärde</b> | <b>1 652</b> | <b>1 652</b> | <b>0</b>   | <b>0</b> |
| Ingående avskrivningar            | -551         | -220         |            |          |
| Årets avskrivningar               | -330         | -331         |            |          |
| <b>Utgående avskrivningar</b>     | <b>-881</b>  | <b>-551</b>  | <b>0</b>   | <b>0</b> |
| <b>Redovisat värde</b>            | <b>771</b>   | <b>1 101</b> | <b>0</b>   | <b>0</b> |

**Not 10** Maskiner och inventarier

|                                   | Koncern    |             | Moderbolag |             |
|-----------------------------------|------------|-------------|------------|-------------|
|                                   | 2017       | 2016        | 2017       | 2016        |
| Ingående anskaffningsvärde        | 320        | 292         | 320        | 292         |
| Årets investeringar               | 211        | 28          | 211        | 28          |
| Försäljningar och utrangeringar   | -236       |             | -236       |             |
| <b>Utgående anskaffningsvärde</b> | <b>295</b> | <b>320</b>  | <b>295</b> | <b>320</b>  |
| Ingående avskrivningar            | -273       | -262        | -273       | -262        |
| Försäljning och utrangeringar     | 236        |             | 236        |             |
| Årets avskrivningar               | -20        | -11         | -20        | -11         |
| <b>Utgående avskrivningar</b>     | <b>-57</b> | <b>-273</b> | <b>-57</b> | <b>-273</b> |
| <b>Redovisat värde</b>            | <b>238</b> | <b>47</b>   | <b>238</b> | <b>47</b>   |

**Not 11** Finansiella anläggningstillgångar

|                                 | Koncern  |          | Moderbolag    |               |
|---------------------------------|----------|----------|---------------|---------------|
|                                 | 2017     | 2016     | 2017          | 2016          |
| Ingående anskaffningsvärde      |          |          | 87 839        | 1 754         |
| Förvärv                         |          |          | –             | 82 856        |
| Fordringar hos koncernföretag   |          |          | 403           | 3 229         |
| Årets nedskrivningar            |          |          | -64 975       | –             |
| <b>Utgående redovisat värde</b> | <b>0</b> | <b>0</b> | <b>23 267</b> | <b>87 839</b> |
| <b>Redovisat värde</b>          | <b>0</b> | <b>0</b> | <b>23 267</b> | <b>87 839</b> |

Innehav av andelar i dotterföretag utgörs av följande:

| Koncernen          | Organisationsnummer | Säte       | Kapitalandel |
|--------------------|---------------------|------------|--------------|
| Acacia Designs B.V | 59697059            | Maastricht | 100%         |
| MD Biomedical AB   | 556837-0273         | Umeå       | 100%         |

| Moderbolaget       | Kapitalandel | Röstandel | Antal andelar/aktier | 2017   | 2016   |
|--------------------|--------------|-----------|----------------------|--------|--------|
| Acacia Designs B.V | 100%         | 100%      | 6 333                | 17 882 | 86 086 |
| MD Biomedical AB   | 100%         | 100%      | 50 000               | 1 754  | 1 754  |
| Summa              |              |           |                      |        |        |

Under 2016 har 100% av Acacia Designs förvärvats av moderföretaget och inkluderats i koncernredovisningen med belopp avseende tiden efter Förvärvstidpunkten 17 maj 2016. Acacia Designs är ett medicinteknikbolag med säte i Holland.

Merparten av koncernens verksamhet bedrivs i moderbolaget och de två dotterbolagen innehar endast vissa rättigheter vilka licensierats till moderbolaget mot betalning i form av royalty. Den koncerninterna omstruktureringen har i moderbolaget medfört att aktierna i Acacia Designs B.V. nedskrivits med 64 975 KSEK.

**Not 12** Checkräkningskredit

|   | Koncern |      | Moderbolag |      |
|---|---------|------|------------|------|
|   | 2017    | 2016 | 2017       | 2016 |
| Beviljad checkräkningskredit uppgår till: | 300     | 300  | 300        | 300  |

**Not 13** Upplysning om aktiekapital

|                              | Antal aktier | Kvotvärde per aktie |
|------------------------------|--------------|---------------------|
| Antal/värde vid årets ingång | 36 172 643   | 0,125               |
| Antal/värde vid årets utgång | 40 694 223   | 0,125               |

**Not 14** Fond för utvecklingsutgifter

|   | Koncern       |              | Moderbolag    |              |
|---|---------------|--------------|---------------|--------------|
|   | 2017          | 2016         | 2017          | 2016         |
| Belopp vid årets ingång                     | 5 084         |              | 5 084         |              |
| Avsättning till fonden under räkenskapsåret | 9 818         | 5 084        | 9 818         | 5 084        |
| Avskrivning av uppskrivna tillgångar        |               |              |               |              |
| lanspråktaget för fondemission              |               |              |               |              |
| <b>Belopp vid årets utgång</b>              | <b>14 902</b> | <b>5 084</b> | <b>14 902</b> | <b>5 084</b> |

**Not 15** Uppskjutna skatter

|   | Koncern       |               | Moderbolag |          |
|---|---------------|---------------|------------|----------|
|   | 2017          | 2016          | 2017       | 2016     |
| Uppskjutna skatteskulder  |               |               |            |          |
| Balanserade utgifter för utvecklingsarbeten                     | 20 623        | 20 623        |            |          |
| Obeskattade reserver  |               | 10            |            |          |
| <b>Uppskjutna skatteskulder som redovisas i balansräkningen</b> | <b>20 623</b> | <b>20 633</b> | <b>0</b>   | <b>0</b> |

**Not 16** Övriga avsättningar

|  | Koncern    |            | Moderbolag |            |
|--|------------|------------|------------|------------|
|  | 2017       | 2016       | 2017       | 2016       |
| Övriga avsättningar                                  |            |            |            |            |
| Avsättning för tilläggsköpeskilling MD biomedical AB | 500        | 500        | 500        | 500        |
| <b>Belopp vid årets utgång</b>                       | <b>500</b> | <b>500</b> | <b>500</b> | <b>500</b> |

**Not 17** Rörelseförvärv

Den 17 maj 2016 förvärvade Senszime 100% av aktierna i Acacia Designs B.V. Förvärvet har finansierats genom en apportemission. Köpeskillingen uppgår till 16 076 730 nyemitterade aktier i Senszime till ett pris om 5,10 SEK per aktie eller därmed 81 991 323 SEK. Därtill tillkommer förvärvskostnader om 866 039 SEK.

Nedanstående tabell sammanfattar erlagd köpeskilling för Acacia Designs B.V. samt verkligt värde på förvärvade tillgångar och övertagna skulder.

**Köpeskilling per 17 maj 2016**

|   |               |
|---|---------------|
| Egetkapitalinstrument (16 076 730 stamaktier) | 81 991        |
| Erlagda förvärvskostnader                     | 866           |
| <b>Summa erlagd köpeskilling</b>              | <b>82 857</b> |

**Redovisade belopp på identifierbara förvärvade tillgångar och övertagna skulder**

|   |               |
|---|---------------|
| Likvida medel                               | 73            |
| Immateriella anläggningstillgångar          | 105 950       |
| Kundfordringar och andra fordringar         | 1 173         |
| Leverantörsskulder och andra skulder        | -3 716        |
| Uppskjutna skatteskulder                    | -20 623       |
| <b>Summa identifierbara nettotillgångar</b> | <b>82 857</b> |

Då förvärvet skett genom apportemission finns ingen kassaflödesmässig påverkan annat än för utbetalda förvärvskostnader och likvida medel i de förvärvade företaget.

**Not 18** Ställda säkerheter

|                                 | Koncern    |            | Moderbolag |            |
|---------------------------------|------------|------------|------------|------------|
|                                 | 2017       | 2016       | 2017       | 2016       |
| Ställda säkerheter              |            |            |            |            |
| Företagsinteckningar            | 300        | 300        | 300        | 300        |
| <b>Summa ställda säkerheter</b> | <b>300</b> | <b>300</b> | <b>300</b> | <b>300</b> |

**Not 19** Transaktioner till närstående

Inköp och försäljning mellan koncernföretag har ej förekommit.

För ersättning till styrelseledamöter och ledande befattningshavare se not 3.

**Not 20** Händelser efter balansdagen

Januari 2018, Senszime tecknar licens- och samarbetsavtal med Philips för att implementera en kommunikationsplattform mellan TetraGraph och Philips InelliVue.

Februari 2018, Styrelsen för Senszime har inför kommersialiseringen av Bolagets produkter beslutat att föreslår riktad nyemission till bland annat Segulah Venture AB om 25 MSEK.

Februari 2018, under perioden 19–23 februari 2018 kommer en grupp större ägare, varav två är styrelseledamöter i Senszime att omfördela sitt aktieinnehav mellan varandra som en konsekvens av en träffad överenskommelse.

Mars 2018, Senszimes extra bolagsstämma beslutar att godkända styrelsens beslut om en riktad nyemission. Beslutet innebär att Bolagets aktiekapital kan öka med högst 520 834 kr genom nyemission av högst 4 166 670 aktier till en teckningskurs om 6 kr per aktie. Genom nyemissionen tillförs Bolaget 25 MSEK före emissionskostnader.

Mars 2018, Senszime tecknar exklusiva distributionsavtal för TetraGraph i Spanien, Portugal och Sydkorea.

**Not 21** Förslag till vinstdisposition**Till årsstämmans förfogande står följande vinstmedel:**

|                     |                   |
|---------------------|-------------------|
| Överkursfond        | 132 387 033       |
| Balanserat resultat | -4 074 360        |
| Årets resultat      | -77 254 968       |
|                     | <b>51 057 705</b> |

**Styrelsen föreslår att vinstmedlen disponeras så att:**

|   |                   |
|---|-------------------|
| till aktieägarna utdelas 0 kr per aktie, totalt | 0                 |
| i ny räkning överförs                           | 51 057 705        |
|   | <b>51 057 705</b> |



# Styrelsens underskrifter

Uppsala den 17 april 2018

Philip Siberg  
Ordförande

Adam Dahlberg

Lena Söderström  
Verkställande direktör

Sorin J Brull

Ulf Lindskog

Terry Cross

Vår revisionsberättelse har lämnats den 17 april 2018

Öhrlings PricewaterhouseCoopers AB

Leonard Daun  
Auktoriserad revisor

# Revisionsberättelse

Till bolagsstämman i Senzime AB (publ), org.nr 556565-5734

## Rapport om årsredovisningen och koncernredovisningen

### Uttalanden

Vi har utfört en revision av årsredovisningen och koncernredovisningen för Senzime AB (publ) för år 2017. Bolagets årsredovisning och koncernredovisning ingår på sidorna 13–33 i detta dokument.

Enligt vår uppfattning har årsredovisningen och koncernredovisningen upprättats i enlighet med årsredovisningslagen och ger en i alla väsentliga avseenden rättvisande bild av moderbolagets och koncernens finansiella ställning per den 31 december 2017 och av dessas finansiella resultat och kassaflöde för året enligt årsredovisningslagen. Koncernredovisningen har upprättats i enlighet med årsredovisningslagen och ger en i alla väsentliga avseenden rättvisande bild av koncernens finansiella ställning per den 31 december 2017 och av dess finansiella resultat och kassaflöde för året enligt årsredovisningslagen. Förvaltningsberättelsen är förenlig med årsredovisningens och koncernredovisningens övriga delar.

Vi tillstyrker därför att bolagsstämman fastställer resultaträkningen och balansräkningen för moderbolaget och koncernen.

### Grund för uttalanden

Vi har utfört revisionen enligt International Standards on Auditing (ISA) och god revisionssed i Sverige. Vårt ansvar enligt dessa standarder beskrivs närmare i avsnittet Revisorns ansvar. Vi är oberoende i förhållande till moderbolaget och koncernen enligt god revisorssed i Sverige och har i övrigt fullgjort vårt yrkesetiska ansvar enligt dessa krav.

Vi anser att de revisionsbevis vi har inhämtat är tillräckliga och ändamålsenliga som grund för våra uttalanden.

### Annan information än årsredovisningen och koncernredovisningen

Detta dokument innehåller även annan information än årsredovisningen och koncernredovisningen och återfinns på sidorna 1–12. Det är styrelsen och verkställande direktören som har ansvaret för denna andra information.

Vårt uttalande avseende årsredovisningen och koncernredovisningen omfattar inte denna information och vi gör inget uttalande med bestyrkande avseende denna andra information.

I samband med vår revision av årsredovisningen och koncernredovisningen är det vårt ansvar att läsa den information som identifieras ovan och överväga om informationen i väsentlig utsträckning är oförenlig med årsredovisningen och koncernredovisningen. Vid denna genomgång beaktar vi även den kunskap vi i övrigt inhämtat under revisionen samt bedömer om informationen i övrigt verkar innehålla väsentliga felaktigheter.

Om vi, baserat på det arbete som har utförts avseende denna information, drar slutsatsen att den andra informationen innehåller en väsentlig felaktighet, är vi skyldiga att rapportera detta. Vi har inget att rapportera i det avseendet.

### Styrelsens och verkställande direktörens ansvar

Det är styrelsen och verkställande direktören som har ansvaret för att årsredovisningen och koncernredovisningen upprättas och att de ger en rättvisande bild enligt årsredovisningslagen. Styrelsen och verkställande direktören ansvarar även för den interna kontroll som de bedömer är nödvändig för att upprätta en årsredovisning och koncernredovisning som inte innehåller några väsentliga felaktigheter, vare sig dessa beror på oegentligheter eller på fel.

Vid upprättandet av årsredovisningen och koncernredovisningen ansvarar styrelsen och verkställande direktören för bedömningen av bolagets och koncernens förmåga att fortsätta verksamheten. De uppger, när så är tillämpligt, om förhållanden som kan påverka förmågan att fortsätta verksamheten och att använda antagandet om fortsatt drift. Antagandet om fortsatt drift tillämpas dock inte om styrelsen och verkställande direktören avser att likvidera bolaget, upphöra med verksamheten eller inte har något realistiskt alternativ till att göra något av detta.

### Revisorns ansvar

Våra mål är att uppnå en rimlig grad av säkerhet om huruvida årsredovisningen och koncernredovisningen som helhet inte innehåller några väsentliga felaktigheter, vare sig dessa beror på oegentligheter eller på fel, och att lämna en revisionsberättelse som innehåller våra uttalanden. Rimlig säkerhet är en hög grad av säkerhet, men är ingen garanti för att en revision som utförs enligt ISA och god revisionssed i Sverige alltid kommer att upptäcka en väsentlig felaktighet om en sådan finns. Felaktigheter kan uppstå på grund av oegentligheter eller fel och anses vara väsentliga om de enskilt eller tillsammans rimligen kan förväntas påverka de ekonomiska beslut som användare fattar med grund i årsredovisningen och koncernredovisningen.

En ytterligare beskrivning av vårt ansvar för revisionen av årsredovisningen och koncernredovisningen finns på Revisorsinspektionens webbplats: [www.revisorsinspektionen.se/revisorsansvar](http://www.revisorsinspektionen.se/revisorsansvar). Denna beskrivning är en del av revisionsberättelsen.

### Rapport om andra krav enligt lagar och andra författningar

#### Uttalanden

Utöver vår revision av årsredovisningen och koncernredovisningen har vi även utfört en revision av styrelsens och verkställande direktörens förvaltning för Senzime AB (publ) för år 2017 samt av förslaget till dispositioner beträffande bolagets vinst eller förlust.

Vi tillstyrker att bolagsstämman disponerar vinsten enligt förslaget i förvaltningsberättelsen och beviljar styrelsens ledamöter och verkställande direktören ansvarsfrihet för räkenskapsåret.

#### Grund för uttalanden

Vi har utfört revisionen enligt god revisionssed i Sverige. Vårt ansvar enligt denna beskrivs närmare i avsnittet Revisorns ansvar. Vi är

oberoende i förhållande till moderbolaget och koncernen enligt god revisorssed i Sverige och har i övrigt fullgjort vårt yrkesetiska ansvar enligt dessa krav.

Vi anser att de revisionsbevis vi har inhämtat är tillräckliga och ändamålsenliga som grund för våra uttalanden.

#### *Styrelsens och verkställande direktörens ansvar*

Det är styrelsen som har ansvaret för förslaget till dispositioner beträffande bolagets vinst eller förlust. Vid förslag till utdelning innefattar detta bland annat en bedömning av om utdelningen är försvarlig med hänsyn till de krav som bolagets och koncernens verksamhetsart, omfattning och risker ställer på storleken av moderbolagets och koncernens egna kapital, konsolideringsbehov, likviditet och ställning i övrigt.

Styrelsen ansvarar för bolagets organisation och förvaltningen av bolagets angelägenheter. Detta innefattar bland annat att fortlöpande bedöma bolagets och koncernens ekonomiska situation, och att tillse att bolagets organisation är utformad så att bokföringen, medelsförvaltningen och bolagets ekonomiska angelägenheter i övrigt kontrolleras på ett betryggande sätt. Den verkställande direktören ska sköta den löpande förvaltningen enligt styrelsens riktlinjer och anvisningar och bland annat vidta de åtgärder som är nödvändiga för att bolagets bokföring ska fullgöras i överensstämmelse med lag och för att medelsförvaltningen ska skötas på ett betryggande sätt.

#### *Revisorns ansvar*

Vårt mål beträffande revisionen av förvaltningen, och därmed vårt uttalande om ansvarsfrihet, är att inhämta revisionsbevis för att med en rimlig grad av säkerhet kunna bedöma om någon styrelseledamot eller verkställande direktören i något väsentligt avseende:

- företagit någon åtgärd eller gjort sig skyldig till någon försummelse som kan föranleda ersättningsskyldighet mot bolaget
- på något annat sätt handlat i strid med aktiebolagslagen, årsredovisningslagen eller bolagsordningen.

Vårt mål beträffande revisionen av förslaget till dispositioner av bolagets vinst eller förlust, och därmed vårt uttalande om detta, är att med rimlig grad av säkerhet bedöma om förslaget är förenligt med aktiebolagslagen.

Rimlig säkerhet är en hög grad av säkerhet, men ingen garanti för att en revision som utförs enligt god revisorssed i Sverige alltid kommer att upptäcka åtgärder eller försummelser som kan föranleda ersättningsskyldighet mot bolaget, eller att ett förslag till dispositioner av bolagets vinst eller förlust inte är förenligt med aktiebolagslagen.

En ytterligare beskrivning av vårt ansvar för revisionen av förvaltningen finns på Revisorsinspektionens webbplats: [www.revisorsinspektionen.se/revisornsansvar](http://www.revisorsinspektionen.se/revisornsansvar). Denna beskrivning är en del av revisionsberättelsen.

Uppsala den 17 april 2018  
Öhrlings PricewaterhouseCoopers AB

Leonard Daun  
Auktoriserad revisor



---

[www.senzime.com](http://www.senzime.com)

Senzime AB, Ulls väg 29B, 756 51 Uppsala