

# PROGNOS hösten 2011

## Arbetsmarknadsutsikter

### Södermanlands län 2012





<b>Innehållsförteckning</b>	<b>Sid</b>
<b>Arbetsförmedlingens arbetsmarknadsprognoser .....</b>	<b>3</b>
<b>Sammanfattning .....</b>	<b>4</b>
<b>Efterfrågan på arbetskraft och sysselsättningsutveckling .....</b>	<b>5</b>
<b>Näringsgrenar och yrken .....</b>	<b>9</b>
<b>Utbudet av arbetskraft .....</b>	<b>19</b>
<b>Den totala arbetslösheten stiger under 2012 .....</b>	<b>22</b>
<b>Arbetsmarknadspolitiska utmaningar .....</b>	<b>24</b>
<b>Länsfrågor .....</b>	<b>31</b>
<b>Yrkesbarometer .....</b>	<b>32</b>
<b>Om prognosen .....</b>	<b>33</b>
<b>Källor .....</b>	<b>33</b>
<b>Diagrambilaga .....</b>	<b>34</b>

---

## Arbetsförmedlingens arbetsmarknadsprognoser

I Arbetsmarknadsutsikterna för Södermanlands län presenteras den förväntade sysselsättnings- och arbetslöshetsutvecklingen samt bedömningar av utvecklingen inom industri, byggverksamhet, privata tjänster, jord- och skogsbruk samt offentlig sektor. Dessutom beskrivs befolkning, arbetskraftsutbud, rekryteringsbehov, brist- och överskottsyrken samt vilka utmaningar länets arbetsmarknad står inför.

Arbetsförmedlingens prognoser är unika eftersom de bygger på intervjuer med ett stort antal arbetsställen inom i stort sett alla branscher. Materialet är insamlat och bearbetat under hösten 2011 och prognosperioden sträcker sig fram till utgången av 2012. Prognosen är tänkt att fungera som ett besluts- och diskussionsunderlag för alla som arbetar med att skapa goda förutsättningar för en väl fungerande arbetsmarknad.

Tack alla arbetsgivare, arbetsförmedlare och andra som medverkat i arbetet med prognosen.

## Definitioner

**Arbetskraftsdeltagande:** Arbetskraften mätt som andel av befolkningen i arbetsför ålder. I arbetskraftsdeltagandet ingår förvärvsarbetande, öppet arbetslösa och arbetsökande i program med aktivitetsstöd, 16-64 år.

**Outnyttjad kapacitet:** Hur mycket produktionen kan öka med befintlig personal innan företag måste nyanställa.

**Nettotal:** Andel av arbetsställen som bedömt ökning av efterfrågan på varor/tjänster minus dito minskning.

**Programdeltagare:** Arbetssökande som deltar i arbetsmarknadspolitiska program med aktivitetsstöd.

**Registerbaserad arbetskraft:** används för att redovisa andelen arbetslösa i Arbetsförmedlingens verksamhetsstatistik. Den registerbaserade arbetskraften utgörs av:

1. Den förvärvsarbetande nattbefolkningen (enligt SCB:s registerbaserade arbetsmarknadsstatistik Rams) som består av alla som bor på en ort och som jobbar på orten eller som pendlar till jobb på annan ort. Dessa uppgifter uppdateras en gång per år, i november.
2. Öppet arbetslösa (inskrivna på Arbetsförmedlingen).
3. Personer i program med aktivitetsstöd (inskrivna på Arbetsförmedlingen).

**Säsongsrensning:** Säsongsrensning görs för att jämna ut de säsongsmässiga variationerna under året. I detta ingår även att ta bort eller tona ned extrema värden i en serie, till exempel antalet lediga platser under en tidsperiod. Säsongsrensning görs för att tydligare framhäva utvecklingsriktningen.

**Totalt antal inskrivna arbetslösa:** Summan av antalet öppet arbetslösa och programdeltagare.

**Öppet arbetslösa:** Arbetssökande som är inskrivna vid Arbetsförmedlingen, aktivt söker och omgående kan tillträda ett arbete, samt inte deltar i ett arbetsmarknadspolitiskt program.

---

## Sammanfattning

### Dämpade förväntningar

På mycket kort tid vände en stark optimism om en fortsatt ökning av efterfrågan på varor och tjänster till lågt ställda förväntningar på utvecklingen under det kommande året. Bakgrunden är de finansiella problem som flera stora ekonomier nu brottas med. I spåren av detta ger många företag uttryck för en betydande osäkerhet om marknadsutvecklingen framöver och det påverkar såväl investeringsviljan som rekryteringsbehoven.

### Hög arbetslöshet i Södermanland

Länets industriföretag har en hög konjunkturkänslighet och återhämtningen under 2010 blev kortvarig för länets vidkommande. Arbetslösheten upphörde att sjunka redan under april 2011 och efter sommaren har den en stigande trend. I slutet av oktober 2011 var 13 700 personer inskrivna arbetslösa i länet. Det motsvarade 10,6 procent av den registerbaserade arbetskraften. Den totala arbetslösheten var då 2,3 procentenheter över riksgenomsnittet och den näst högsta bland alla län. Länet hade en högre arbetslöshet än riket för samtliga undersökta grupper som män, kvinnor, ungdomar, äldre, inrikesfödda, utrikesfödda och oavsett utbildningsnivå. Särskilt hög var differensen mot riket bland utrikesfödda och ungdomar. I fyra av länets nio kommuner låg arbetslösheten bland utrikesfödda i intervallet 30-42 procent.

### Antalet sysselsatta minskar och arbetslösheten ökar under 2012

Enligt SCB:s senaste mätning uppgick antalet sysselsatta till 114 500 personer år 2009 (16-64 år). Vår bedömning är att sysselsättningen ökade med 1 200 personer under konjunkturuppgången 2010 och under ett utplanande 2011 beräknas sysselsättningen stiga med 800 personer. Under nästa år bedöms sysselsättningen sjunka med 600 personer som en följd av en dämpad konjunktur.

Antalet totalt inskrivna arbetslösa har beräknats till 14 100 personer som ett genomsnitt för sista kvartalet 2011. Fram till sista kvartalet 2012 väntas den totala arbetslösheten att stiga med 800 personer och uppgå till 14 900 personer.

Arbetslösheten ökar således mer än sysselsättningen faller vilket resulterar i att antalet personer i arbetskraften stiger med 200 personer. På längre sikt väntas arbetskraften minska svagt i länet men minskningen har begränsats av en positiv befolkningstillväxt. Länets befolkning har ökat varje år sedan 1985 med undantag för perioden 1995-1999. Det är de utrikesfödda som håller upp nivån på länets arbetskraft framöver och det krävs stora insatser för att se till att de får arbeten i stället för att bli arbetslösa.

### Utmaningar på länets arbetsmarknad

Av totalt 13 700 inskrivna arbetslösa under oktober 2011 hade nästan 4 200 personer varit utan arbete i mer än tre år. Det motsvarade nästan var tredje person. Långa tider utan arbete tenderar att öka och är vanligare bland utsatta grupper på arbetsmarknaden jämfört med ej utsatta grupper. 63 procent av samtliga inskrivna räknades i oktober 2011 till utsatta grupper. Utsatta grupper står många gånger längre från arbetsmarknaden än andra och har oftare svårare att konkurrera om jobben. Under konjunkturuppgången minskade arbetslösheten endast svagt bland utsatta och nästan hela nedgången kan tillskrivas ej utsatta grupper. Arbetsförmedlingen har, tillsammans med andra aktörer och näringslivet, en stor utmaning framöver att på olika sett stötta dessa arbetssökande i deras väg till arbete eller utbildning.

## Efterfrågan på arbetskraft och sysselsättningsutveckling

Inom det privata näringslivet har företagens bedömningar om marknadens efterfrågan på varor och tjänster under det kommande året försvagats jämfört med undersökningarna hösten 2010 och våren 2011. I nedanstående tabell redovisas företagens bedömningar av marknadsutvecklingen under de senaste sex månaderna samt deras bedömningar fram till hösten 2012. När konjunkturläget stärks och man tror på bättre tider redovisas positiva och starka netttotal. Och således det omvända när man tror på sämre tider. Företagens bedömningar om marknadsutveckling är viktiga för deras agerande när det exempelvis gäller investeringar och nyrekryteringar.

I våra undersökningar har nettotalet för marknadsutvecklingen under de kommande 6 månaderna fallit från värdet 53 (våren 2011) till värdet 11 under hösten 2011. Det är en markant försvagning som vittnar om att många företag känner en stor osäkerhet om utvecklingen framöver. Man har alltså på mycket kort tid omvärderat marknadsutvecklingen från stark till svag och bakgrunden till detta är naturligtvis de ekonomiska problem man brottas med såväl inom EU som USA.

Branscherna jord-skogsbruk, industri och byggverksamheten uppvisar de svagaste nettotalen och inom privata tjänster finns fortfarande en svag optimism.

Företagens bedömningar på 6-12 månaders sikt visar på vissa förhoppningar om en något bättre utveckling men nettotalen inom byggverksamheten och industrin måste ändå betraktas som klart svaga.

**Tabell 1: Andel av arbetsställen som bedömer ökning av efterfrågan på varor och tjänster minus andel av arbetsställen som bedömer minskning (netttotal)**

	Senaste 6 månader-na			Kommande 6 må-naderna			6-12 månader fram-över		
	Höst 2010	Vår 2011	Höst 2011	Höst 2010	Vår 2011	Höst 2011	Höst 2010	Vår 2011	Höst 2011
Jord- och skogsbruk	36	0	0	27	38	-29	27	88	29
Byggnadsverksamhet	43	7	31	20	52	0	43	34	13
Industri	69	34	40	50	54	-4	59	49	15
Privata tjänster	39	36	32	42	56	23	48	58	38
<b>Totalt</b>	<b>45</b>	<b>29</b>	<b>32</b>	<b>40</b>	<b>53</b>	<b>11</b>	<b>49</b>	<b>51</b>	<b>28</b>

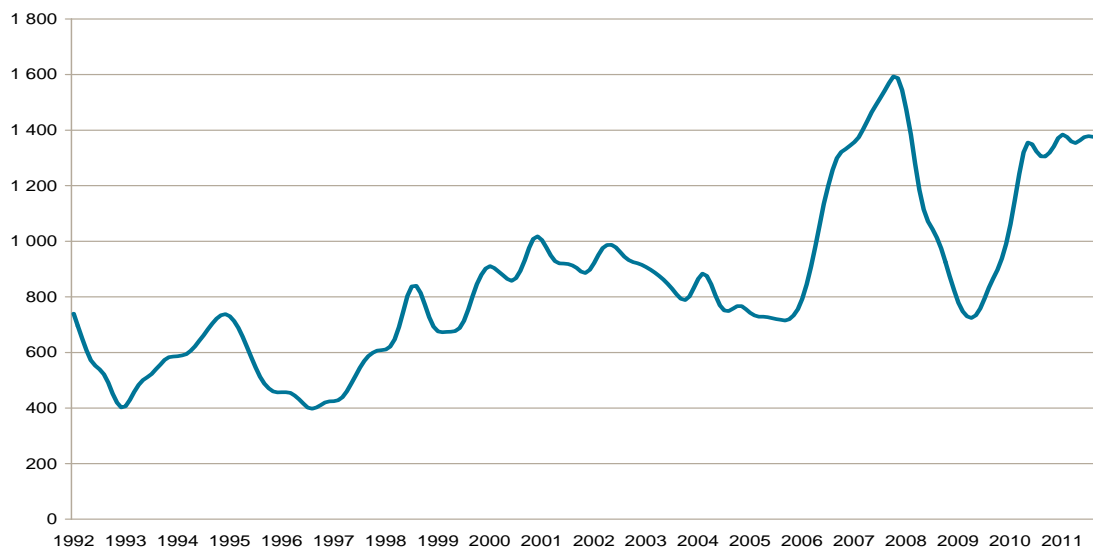
Källa: Arbetsförmedlingens intervjuundersökningar

### Lediga platser

Sedan inledningen av år 2010 har antalet lediganmälda platser ökat märkbart jämfört med åren 2008-2009. Förbättringen har mycket tydligt berört olika yrken inom området industri och teknik. Exempel på yrken där större ökningar skett är IT-specialister, civilingenjörer maskin och andra civilingenjörer, maskintekniker, datatekniker, lagerassistenter, anläggningsarbetare inom bygg, maskinreparatörer, verktygsmaskinoperatörer samt truckförare. Efterfrågan på arbetskraft har också stigit inom många andra yrken men här är förändringarna inte lika stora.

Under det senaste halvåret har efterfrågan planat ut och under nästa år väntas antalet lediga platser minska. När företagen har svårt att bedöma marknadsutvecklingen så blir man mer försiktig med rekryteringsplanerna.

**Diagram 1: Till Arbetsförmedlingen nyanmälda lediga platser, med varaktighet längre än tio dagar under perioden januari 1992 till oktober 2011**



Källa: Arbetsförmedlingen, säsongsrensade och utjämnade värden

### Outnyttjad kapacitet

I vår enkätundersökning ställs frågan om företagens kapacitetsutnyttjande med utgångspunkt från personalsituationen. Det vill säga hur mycket produktionen kan öka med befintlig personal innan man måste nyanställa.

I höstens undersökning anger 34 procent av företagen att man kan klara en produktionsökning på minst 11 procent innan man måste nyrekrytera (27 + 7). I undersökningen för ett år sedan var motsvarande andel 40 procent. Den outnyttjade kapaciteten har alltså minskat i företagen vilket visar på ett bättre resursutnyttjande. Förändringarna har varit tydliga inom byggverksamheten och inom industrin. Inom privata tjänster är läget oförändrat jämfört med förra hösten.

En försvagad marknadsutveckling under nästa år kan medföra att den lediga kapaciteten ökar i företagen eller att man tvingas minska personalstyrkan för att upprätthålla ett högt kapacitetsutnyttjande.

**Tabell 2: Outnyttjad kapacitet i den privata sektorn**

Tabellen visar andel av intervjuade arbetsställen som uppgett att produktionen kan öka 0 procent, 1-10 procent osv. utan att behöva anställa mer personal.

	0 procent	1-10 procent	11-30 procent	mer än 30 procent
Jord- och skogsbruk	29	43	29	0
Byggnadsverksamhet	43	45	11	0
Industri	19	51	24	5
Privata tjänster	12	45	33	10
<b>Totalt</b>	<b>20</b>	<b>46</b>	<b>27</b>	<b>7</b>

Källa: Arbetsförmedlingens intervjuundersökningar

## Rekryteringsproblem

I höstens undersökning anger 33 procent av samtliga arbetsgivare att man upplevt brist på arbetskraft i samband med rekrytering de senaste 6 månaderna. I undersökningen för ett år sedan var motsvarande andel 25 procent. Den upplevda bristen under innevarande höst är påtagligt högre i Södermanland jämfört med riksgenomsnittets 26 procent och den berör alla branscher med undantag för byggnadsverksamheten.

Skillnaden mellan den upplevda bristen i länet och riket kan bero på att kompetenskraven ökat över tiden och att den kvalificerade arbetskraften snabbt blir en bristvara i en konjunkturuppgång. Efterfrågan på arbetskraft har faktiskt varit relativt hög i länet under 18 månader och det är först under senare tid som efterfrågan bromsat in. Bland tjänstemannayrken som kräver högskoleutbildning och kvalificerade yrken inom hälso- och sjukvård kan närheten till Stockholms expansiva arbetsmarknad vara till nackdel för länet. Har man studerat på orter utanför länet vill man bli kvar där eller så attraheras man av ett större utbud av jobb i storstadsregionerna. Jobb till medflyttande kan också utgöra ett problem.

Bland exempel på bristyrken kan nämnas kvalificerade svetsare, maskiningenjörer, verktygsmaskinoperatörer, företagsförsäljare, civilingenjörer, IT-specialister, läkare, specialist-sjuksköterskor, socialsekreterare, grundskollärare, förskollärare med flera andra.

**Tabell 3: Andel arbetsställen som har angett att de upplevt brist på arbetskraft vid rekrytering under det senaste halvåret (procent). Källa Arbetsförmedlingen.**

	Hösten 2010	Våren 2011	Hösten 2011	Riket Hösten 2011
Jord- och skogsbruk	18	25	29	20
Byggnadsverksamhet	35	21	35	35
Industri	27	22	32	27
Privata tjänster	16	26	25	22
Offentliga tjänster	41	46	46	39
Totalt	25	28	33	26

## Varsel

Under lågkonjunkturen, från hösten 2008 fram till sommaren 2009, var varseltalen mycket höga i länet. Det var framförallt exportindustrin och deras underleverantörer som drabbades hårt och närmare 70 procent av alla varsel under den perioden berörde tillverkningsindustrin. Därefter dämpades varselnivån markant med undantag för enskilda månader med lite högre nivåer.

Hittills under 2011 (januari-oktober) har närmare 1 000 personer varslats i länet. Hälften av varslen berörde tillverkningsindustrin och resterande antal var ganska jämnt fördelade på andra branscher. 150 av de varslade återfanns inom offentlig verksamhet. Under de senaste två månaderna har varslen ökat svagt i länet men de är långt ifrån så höga som de var under hösten 2008.

Varslen följer konjunkturläget och alla som varslas blir inte uppsagda och av dem som blir uppsagda blir långt ifrån alla arbetslösa.

**Tabell 4: Antal varslade personer per år**

År	Antal varslade
2002	1 100
2003	1 300
2004	1 500
2005	2 000
2006	700
2007	1 000
2008	2 500
2009	3 500
2010	1 300
2011 (t.om. oktober)	1 000

Källa: Arbetsförmedlingen

## Näringsgrenar och yrken

Inom byggnadsverksamhet samt privata tjänster väntas sysselsättningen öka svagt under nästa år. Det markeras med svagt uppåtriktade pilar i tabell 5. Privata tjänster inrymmer många olika verksamheter men som helhet är sektorn beroende av efterfrågan på tjänster från exempelvis hushållen, industrin och byggverksamheten. Privata tjänster är en stor sektor som svarar för 36 procent av den totala sysselsättningen i länet. Inom industrin väntas sysselsättningen minska med 600 personer som en följd av en väntad konjunkturavmattning och fortgående strukturförändringar i länet.

Inom offentliga tjänster väntas sysselsättningen sjunka svagt under nästa år. Bland annat som en följd av försvagade ekonomier inom kommuner och landsting. Vi har också en utveckling där en del offentliga tjänster övergår till privat regi. Barnomsorgen väntas öka något och inom gymnasieskolan sjunker elevunderlaget även under nästa år.

### Sysselsättningen i länet

Med undantag för år 2003 så ökade antalet sysselsatta i länet varje år under 2000-talet tills lågkonjunkturen slog till 2009. Från år 1999 till och med år 2008 stiger antalet sysselsatta med 11 800 personer i länet och uppgår då till 120 400 personer. Under lågkonjunkturen år 2009 faller sysselsättningen med 5 900 personer och det är ett markant större ras jämfört med det riksgenomsnittliga. Efter år 2009 finns inga säkra uppgifter över antalet sysselsatta men Arbetsförmedlingen bedömer att sysselsättningen ökade med 1 200 personer under år 2010. Prognosen för åren 2011 och 2012 är att sysselsättningen stiger med 800 personer under 2011 och att den sjunker med 600 personer under 2012.

När vi beskriver sysselsättningen i denna rapport så utgår vi från SCB:s Regionala arbetsmarknadsstatistik (RAMS), förvärvsarbetande nattbefolkning i åldrarna 16-64 år. Med förvärvsarbetande nattbefolkning avses de som bor i länet och har arbete, även om arbetsplatsen ligger utanför länets gränser. För att mäta sysselsättningen inom länets gränser används annars begreppet förvärvsarbetande dagbefolkning.

Under 2000-talet har den sysselsatta nattbefolkningen ökat mer än dagbefolkningen. År 2000 var den förvärvsarbetande nattbefolkningen 9 500 personer fler än den förvärvsarbetande dagbefolkningen. Fram till och med år 2009 har differensen ökat till 11 500 personer. Det betyder att arbetspendlingen ökat och att många väljer att bo i länet även om arbetet finns på annan ort. Goda kommunikationer blir därmed en viktig fråga för länets utveckling samtidigt som det är en styrka att kunna erbjuda attraktiva boenden nära stora arbetsmarknadsområden.

**Tabell 5: Sysselsättningsutvecklingen under prognosperioden. Jämförelse mot samma kvartal året innan.**

	Kvartal 4 2011	Kvartal 4 2012
Jord- och skogsbruk	→	→
Byggnadsverksamhet	↗	↗
Industri	→	↓
Privata tjänster	↗	↗
Offentliga tjänster	→	↘
<b>Totalt</b>	<b>800</b>	<b>-600</b>

Källa: Arbetsförmedlingen

## Jord- och skogsbruk

Jord- och skogsbruket sysselsätter 2 procent<sup>1</sup> av samtliga sysselsatta i länet.

Inom bägge näringarna har den teknisk-mekaniska utvecklingen varit påtaglig under en lång tid och med det följer ökade krav på specifika bransch- och maskinkunskaper för att arbeta inom näringarna. Många av dem som jobbar inom dessa branscher är egenföretagare och för att undvika fasta kostnader med egen personal hyrs ofta arbetskraft med F-skattsedel in. Det kan exempelvis gälla djurskötare, avbytare, maskinförare samt skogsmaskinförare.

Enligt många bedömare är den långsiktiga potentialen för en god utveckling inom jordbruket stor i perspektivet av en ökad efterfrågan på livsmedel och energiråvara i världen. Men olika regelverk, prissättning och valutaförändringar är svåra att överblicka så det kan svänga snabbt mellan lönsamhet och icke lönsamhet. Lantbrukarna har under senare tid blivit utsatta för hård konkurrens. Andelen importerat kött har ökat vilket innebär fallande lönsamhet. Under 2011 har Sverige förlorat betydande delar av den totala grisproduktionen.

Oron i världsekonomin har gjort människor mer prismetvetna och efterfrågan på varor med mervärde, som ekologiska eller närproducerade produkter, har minskat till förmån för lågprisprodukter. Om konjunkturen försvagas ytterligare kan det bli svårt för mindre varumärken, små förädlingsföretag och gårdsbutiker att klara lönsamheten.

Under de senaste åren har många sågverk runt om i landet haft stora problem med lönsamheten. En stark kronkurs har sannolikt haft viss betydelse för exporten men grundproblemet har varit svag efterfrågan bland annat inom EU och andra delar av världen. Trots lönsamhetsproblemen har priserna på skogsråva varit goda men det finns en uppenbar risk för fallande priser som kommer att påverka både skogsbruket och transporter.

Kapacitetsutnyttjandet är högt både inom jordbruket och skogsbruket med ständig priskonkurrens och små marginaler. Även det har betydelse för kompetenskraven inom näringarna. Djurskötare, maskinförare samt skogsmaskinförare framstår som bristyrken.

## Industri

År 2009 uppgick den direkta sysselsättningen till 21 500 personer inom tillverkningsföretagen vilket motsvarade 18 procent av den totala sysselsättningen i länet.

Industriföretagen köper mycket tjänster från andra branscher så deras betydelse för den totala sysselsättningen är betydligt större. Det är en mansdominerad bransch där tre fjärdedelar av de sysselsatta är män.

Industrin drabbades hårt i lågkonjunkturen och enligt statistik från SCB minskade sysselsättningen med 3 100 personer under år 2009. Stora delar av industrin har under

---

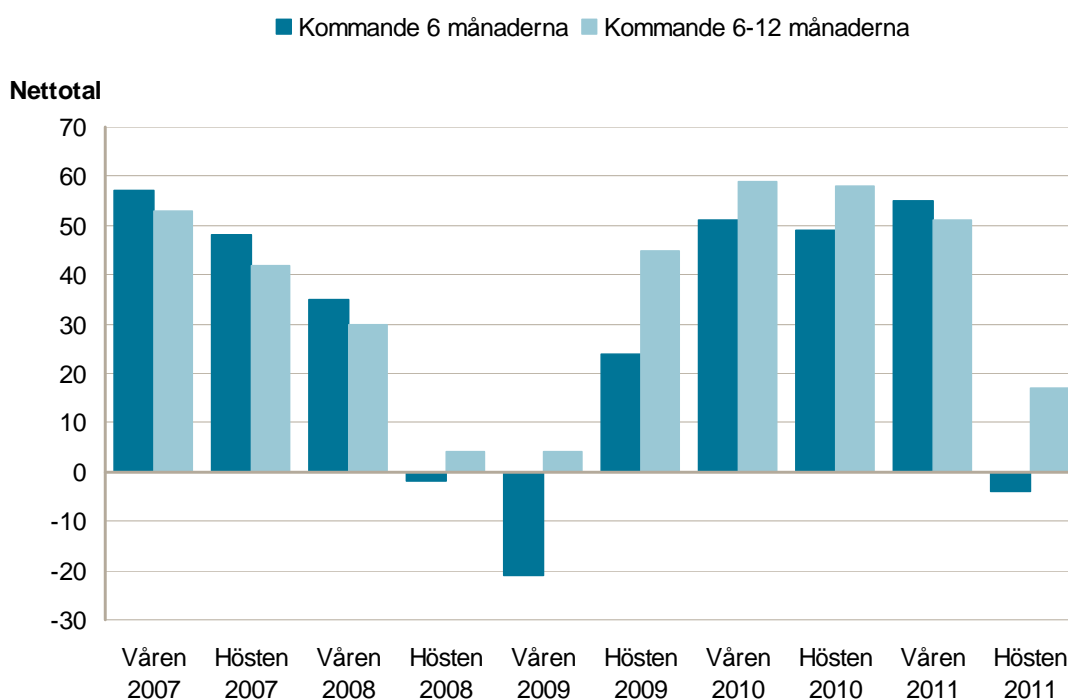
<sup>1</sup> Andel av samtliga förvärvsarbetare i länet per bransch enligt RAMS 2009, nattbefolkning.

åren 2010-11 befunnit sig i en återhämtningsfas och vi uppskattar att nästan 1 000 personer återanställts i företagen efter lågkonjunkturen. Inhyrning av personal är ganska vanligt inom verkstadsindustrin där deras andel av den totala arbetsstyrkan motsvarade 9 procent enligt höstens undersökning. Det var 3 procentenheter högre jämfört med hösten 2010.

Under 2012 väntas sysselsättningen minska med 600 personer inom industrin. Det drabbar inledningsvis tillfälligt anställda och även inhyrd personal. Sysselsättningen faller som en följd av en väntad konjunkturavmattning men även på grund av utflyttning av produktion inom landet och utomlands. Företagen känner en betydande osäkerhet om utvecklingen under det närmaste halvåret som påverkar både framtidsplaner och rekryteringsbehov. Det så kallade nettotalet för marknadsutvecklingen under kommande 6 månader har värdet -4 vilket betyder att något fler företag tror på minskad efterfrågan av deras varor jämfört med det antal som tror på ökad efterfrågan.

För kommande 6-12 månader ligger nettotalet på 17 som även det måste betraktas som svagt och som väntas medföra låg aktivitet bland industriföretagen och minskande rekryteringsbehov.

**Diagram 2: Förväntningar om efterfrågan kommande 6 respektive 6-12 månaderna. Arbetsställen inom industrin.**



Källa: Arbetsförmedlingens intervjuundersökningar

Under de kommande sex månaderna bedömer företagen som ingår i vår undersökning att man behöver rekrytera 180 personer vilket kan jämföras med ett rekryteringsbehov på 440 personer i undersökningen hösten 2010. De största rekryteringarna kommande 6 månader gäller maskinoperatörer inom livsmedelsindustrin, valsverks-operatörer, verktygsmaskin-operatörer, gjuterioperatörer, svetsare, montörer, maskiningenjörer och civilingenjörer.

Ny teknik införs mer eller mindre ständigt för att effektivisera och rationalisera verksamheterna. Det medför förändrade kompetenskrav som kan innebära att tidigare anställda inte alltid har de kvalifikationer som krävs för återanställning. Man ska samtidigt

beakta att det fortfarande är långt kvar till samma sysselsättningsnivå som innan lågkonjunkturen bland industriföretagen.

I höstens undersökning uppger 32 procent av de tillfrågade arbetsställena att man upplevt arbetskraftsbrist. För ett år sedan var motsvarande andel 27 procent. Den upplevda bristen har således stigit på ett års sikt och är även högre än riksgenomsnittet. Det tyder på att industriföretagen har genomfört många rekryteringar och att de med de bästa kvalifikationerna fått arbete. Den upplevda bristen är högre bland företagen inom verkstadsindustrin (44 procent) jämfört med övrig industri (25 procent). Det höga bristtalet inom verkstadsindustrin visar på en omfattande kompetensbrist, snarare än arbetskraftsbrist.

De mest frekvent angivna bristyrkena i höstens undersökning är svetsare, maskiningenjörer och maskinreparatörer med inriktning mot dels tunga fordon och dels industrimaskiner, verktygsmaskinoperatörer, civilingenjörer maskin, gjuteri-operatörer och betongvaruarbetare (betongindustrin i Strängnäs och Katrineholm).

Under 2012 kommer rekryteringsbehoven inom industrin att dämpas. Sannolikt minskar även den upplevda bristen på rätt kompetens. Men det är ändå ett problem att bristen på kvalificerad arbetskraft inom industrin stiger snabbt i en konjunkturuppgång samt att den även blir så omfattande inom verkstadsindustrin.

I förhållande till yrkesstrukturen i riket som helhet har länet höga andelar av industriarbetare inom yrkena; processoperatörer inom stål-metallverk, ingenjörer metallurgi, betongvaruarbetare, verktygsmakare, kemiingenjörer, montörer el-teleindustri, driftmaskinister, glastekniker, maskinoperatörer livsmedelsindustri, CNC-operatörer och verkstadsmekaniker.

## Byggnadsverksamhet

Branschen sysselsätter 8 procent av samtliga sysselsatta i länet. Byggverksamheten är en av de delbranscher som ökat sin sysselsättning mest under 2000-talet. Det är en klart mansdominerad bransch där männen svarar för mer än 90 procent av sysselsättningen. Branschen upplevde flera starka år med stigande sysselsättning innan lågkonjunkturen slog till och förändrade bilden.

Efter ett svagt 2009 har läget förbättrats påtagligt för branschen. Arbetslösheten är ändå något hög jämfört med de starka byggåren innan lågkonjunkturen.

Den summerade arbetslösheten bland snickare, betong- och anläggningsarbetare samt installationselektriker uppgick till 150 personer under oktober 2011 vilket kan jämföras med 200 personer oktober 2010 och med 80 personer under oktober 2008.

Den förbättring som branschen haft under de senaste åren har medfört att den upplevda bristen på arbetskraft ligger kvar på 35 procent vilket var samma bristtal som hösten 2010 och för övrigt den samma som riksgenomsnittet

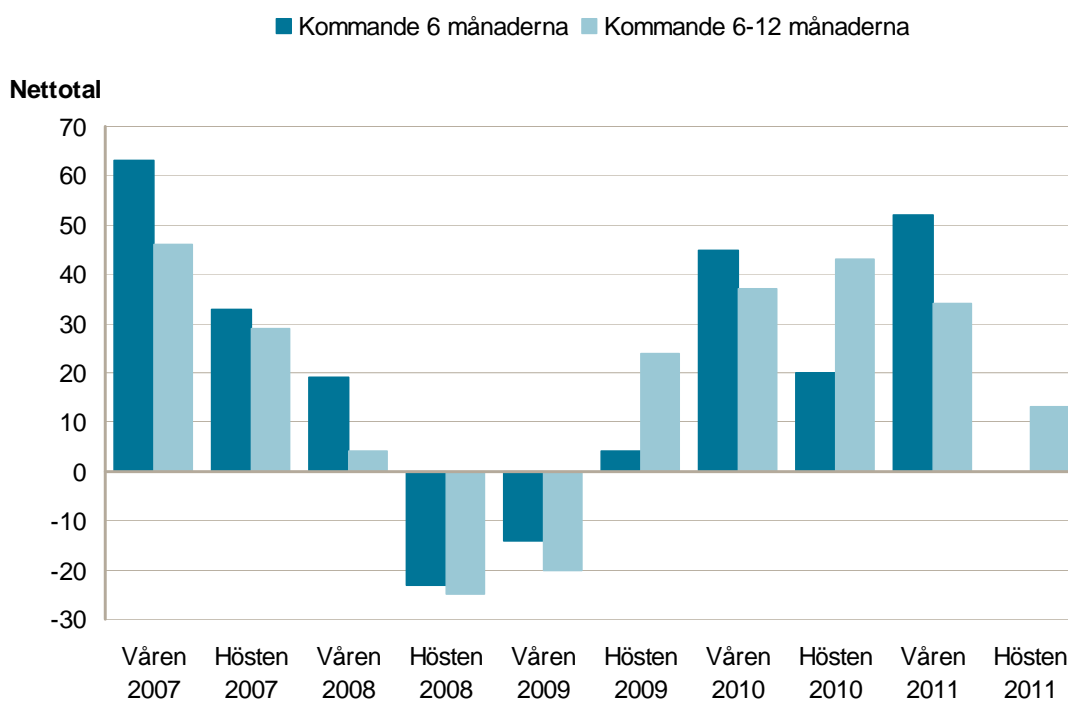
Bland upplevda bristyrken i vår undersökning anger företagen anläggningsmaskinförare, snickare, byggnadsingenjör, driftschef, golvläggare, glasmästare, VVS-montör samt byggnadsplåtslagare, fastighetsskötare samt golvläggare. Företagen anger i hög grad att bristen beror på kraven på yrkeserfarenhet som därmed blir ett hinder för de lärlingar som är arbetslösa.

Den förbättrade marknadsutvecklingen har underlättat för lärlingsanställning i företagen, men alltför många utbildar sig till snickare och installationselektriker, och här kan inte

företagen tillgodose hela behovet av både praktik under utbildningen och lärlingsanställning. En bättre balans skulle uppnås om fler valde inriktning mot exempelvis betong och anläggningsarbete. Under de senaste månaderna har det funnits 40 arbetslösa snickarlärlingar och 30 arbetslösa lärlingselektriker och det kan jämföras med markant lägre lärlingsarbetslöshet bland andra yrkesinriktningar i branschen.

Nästa år väntas bli stabilt för branschen. ROT-avdraget kommer att ge fortsatt bra tillskott av arbete liksom utvecklingen inom handel-lager-logistik-verksamhet på flera platser i länet. Nyproduktionen av bostäder väntas i stort sett vara oförändrad. Det blir också fortsatt bra med jobb på underhåll och vägsidan med bland annat östra förbifarten Katrineholm, resecentrum i Strängnäs och troligen även förbifart Malmköping. Det kan även bli aktuellt med ett nytt polishus i Eskilstuna och i Nyköping bygger man en ny högstadieskola. Stockholms byggarbetsmarknad kommer att vara fortsatt het vilket gynnar länets byggarbetskraft.

**Diagram 3: Förväntningar om efterfrågan kommande 6 respektive 6-12 månaderna. Arbetsställen inom bygnadsverksamhet.**



Källa: Arbetsförmedlingens intervjuundersökningar

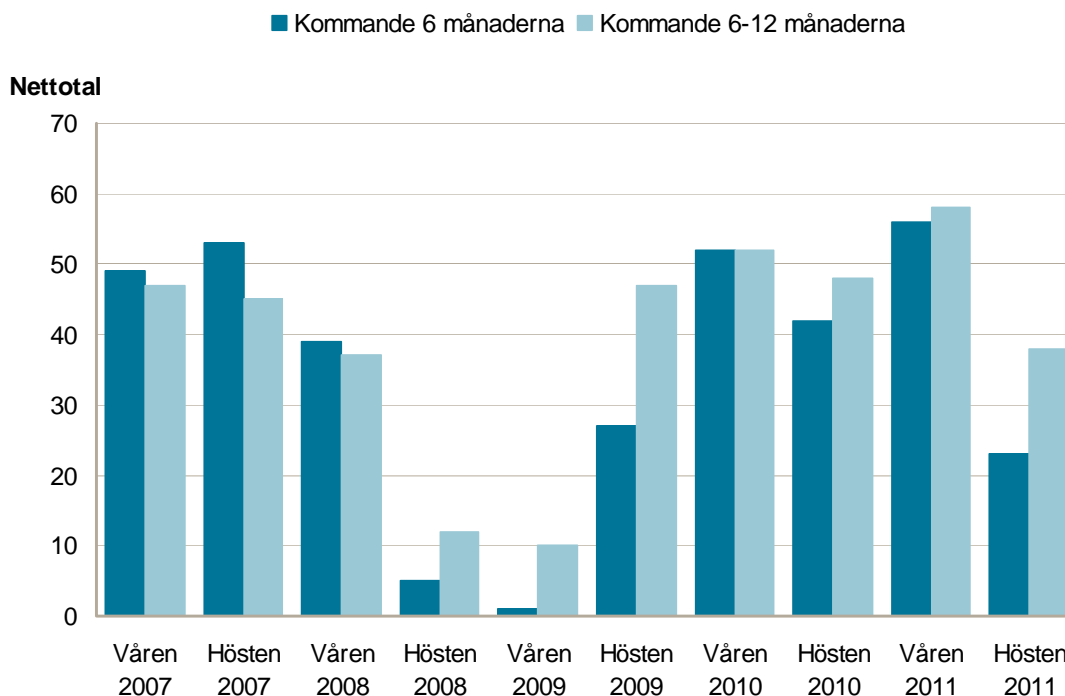
## Privata tjänster

Detta är en sektor som består av många olika branscher som till exempel handel, hotell- och restaurang, transport och turism, företagstjänster samt finansiell verksamhet. 42 000 personer eller 35 procent av länets sysselsatta arbetar inom sektorn. Det är en förhållandevis låg andel jämfört med storstadsregionerna och även jämfört med rikets andel. I Stockholms län återfanns 54 procent av den totala sysselsättningen inom privata tjänster.

Optimismen bland företagen inom privata tjänster har under Arbetsförmedlingens senaste tre undersökningar varit stark. Höstens undersökning visar på att antalet anställda inom privata tjänster har ökat under det senaste året men ger också betydligt lägre förväntningar

på marknadsutvecklingen de kommande sex månaderna där framtiden präglas av osäkerhet. Här har nettotalet fallit från starka 56 till 23 innevarande höst. Den förväntade efterfrågan på längre sikt, 6-12 månader, är även den lägre än i de senaste undersökningarna.

**Diagram 4: Förväntningar om efterfrågan kommande 6 respektive 6-12 månaderna. Arbetsställen inom privata tjänster.**



Den utnyttjade kapaciteten i sektorn som helhet är i stort sett oförändrad jämfört med för ett år sedan. 43 procent av företagen i höstens undersökning uppger att man kan öka produktionen med minst 11 procent innan man måste nyanställa. Det finns därmed ett utrymme att förbättra kapacitetsutnyttjandet med befintlig personal som också är högre än i andra branscher.

Sammantaget för alla delbranscher inom de privata tjänsterna så bedömer vi att antalet sysselsätta kommer att öka svagt under prognosperioden.

### Finansiell verksamhet och företagstjänster

Företagstjänster jämte byggverksamheten är de delbranscher som ökat sin sysselsättning mest under 2000-talet. Det beror till stor del på utvecklingen av konsulttjänster och ökad specialisering där företag i andra branscher hellre köper in specialisttjänster efter behov än att ha egna anställda.

Många företag inom denna bransch är därför beroende av efterfrågan av tjänster från andra branscher, exempelvis inom byggnads- och industriföretag. Det innebär att verksamheter inom finans- och företagstjänster borde följa den utveckling som övriga branscher visar i höstens undersökning. Och det gör man, även här har förväntningarna dämpats jämfört med tidigare.

Bemanningsföretagen ingår i denna delbransch och deras tjänster har framförallt nyttjats av företag inom sektorn information-kommunikation, industri- och handel. I förhållande

till den anställda personalen svarade den inhyrda personalen för närmare 7 procent inom hela sektorn privata tjänster och det var en ökning med 4 procentenheter under det senaste året. Det finns exempel på flera företag som enbart rekryterar via bemanningsföretag. Det kan tolkas som en försiktighetsåtgärd, att företagen har rekryteringsbehov men inte är beredda att själva anställa och därmed tappa flexibilitet och möjlighet till snabbare anpassning av personalstyrkan. Det är ganska vanligt förekommande att inhyrd personal med tiden blir anställda på arbetsplatsen.

Företagen har haft ett betydande rekryteringsbehov under den senaste tiden och 29 procent anger att man upplevt brist på arbetskraft i samband med rekrytering. I riket som helhet var motsvarande andel 26 procent. Den upplevda bristen har minskat något jämfört med vårens undersökning men ökat med 16 procentenheter jämfört med hösten 2010. Här finns många yrken som är eftertraktade på arbetsmarknaden och närheten till utbudet av jobb i Stockholm kan vara till nackdel för länets företag i branschen. Nämnda bristyrken i undersökningen är revisorer, redovisningsekonomer, agronomer samt företagsförsäljare.

Bland rekryteringarna för det närmaste halvåret anger företagen civilingenjörer kemi och maskinkonstruktion, laboratorieingenjörer, byggnadsingenjörer, försäkringstjänstemän, banktjänstemän, lokalvårdare med flera.

## Handel och transport

Utvecklingen inom handel har planat ut när hushållen blivit mer återhållsamma med konsumtionen. Man kan tänka sig ett förlopp under nästa år där sysselsättningen blir oförändrad men att antalet arbetade timmar sjunker. Det är inom handel som många ungdomar finner sina ingångsjobb. Tillväxten inom olika köpcentra i länet fortgår men i långsammare takt än tidigare. Handelsområdet Tuna Park i Eskilstuna får ny konkurrens genom det nyligen invigda handelsområdet Erikslund i Västerås.

Handelsföretagen är trots allt ganska optimistiska om utvecklingen framöver och man har i allmänhet lättare att rekrytera arbetskraft än andra branscher. I höstens undersökning angav 21 procent av arbetsgivarna att man upplevt brist. För ett år sedan angav 15 procent en upplevd brist. Som bristyrken nämner företagen företagssäljare, maskinmekaniker (bland annat för service och reparation av större anläggningsfordon), civilingenjörer maskin, apotekare, byggnadstekniker, bagare-konditor samt lackerare.

Handelsföretagen kommer att rekrytera förhållandevis mycket personal framöver. Det gäller exempelvis lagerpersonal, företagssäljare, försäljare inom dagligvaru- samt fackhandel, maskinmekaniker, civilingenjörer, datatekniker, optiker samt verktygs-maskinoperatörer med flera andra yrken.

Företagen inom transportbranschen känner en betydande osäkerhet kring utvecklingen under det kommande året och redovisar svaga netttotal för marknadsutvecklingen. Kapacitetsutnyttjandet är högt men en svagare konjunktur under nästa år kommer att beröra branschen, undantaget persontransporter. Arbetslösheten bland lastbilsförare minskade under 2010 men ändå inte till de nivåer som var innan lågkonjunkturen. På ett par års sikt har branschen ett stort behov av att ersätta äldre chaufförer som lämnar arbetsmarknaden. Den upplevda bristen på arbetskraft är låg bland företagen.

Arbetslösheten bland truckförare har minskat från en mycket hög nivå till en hög nivå. I Eskilstuna, Nyköping, Strängnäs och Katrineholm sker fortsatta satsningar inom lager och logistikområdet. Men det är ett långsiktigt arbete och man ska inte förvänta sig snabba resultat.

## Hotell, restaurang samt personliga och kulturella tjänster

Hotell och restaurangnäringen uppger att man haft en bra utveckling under det senaste halvåret men man är inte alls lika optimistisk beträffande utvecklingen under det kommande året. Här finns också ett stort utbud av tjänster och kapacitetsutnyttjandet är förhållandevis lågt bland många företag. En ökad efterfrågan på tjänster kan därmed mötas med befintliga personalresurser vilket begränsar rekryteringsbehoven.

Utbudet av tjänster påverkas också av olika trender i samhället. Det gör att nya företag snabbt kan etablera sig och andra försvinner. Det kan exempelvis gälla restauranger, caféer, skönhetslounger, kroppsvård, nöjes- och evenemangsnäringen. Man kan mycket väl föreställa sig en fortsatt positiv utveckling inom dessa områden men där utbudet av tjänster växer snabbare än efterfrågan. Därmed kommer kapacitetsutnyttjandet att förbli lågt vilket har betydelse för lönsamhet och rekryteringsbehov.

Den upplevda bristen på arbetskraft är förhållandevis hög i branschen. 42 procent av företagen anger brist och det gäller företrädesvis kvalificerade och erfarna kockar. Bland kommande rekryteringsyrken nämner företagen servitörer, kockar, receptionister samt köksbiträden.

## Offentliga tjänster

Inom offentliga tjänster återfinns 33 procent av samtliga sysselsatta i länet. Inom primärkommunala verksamheter arbetar 24 000 personer, 7 600 inom landstinget, 5 100 inom statlig verksamhet samt cirka 2 600 personer inom offentligt finansierad utbildning samt vård-omsorg med privata utförare.

Som helhet är de väntade förändringarna små men det mesta tyder på en svagt minskande sysselsättning både i år och under nästa år. En viss omfördelning av resurser kan man också räkna med till exempel från utbildning till förmån för en växande barn- och äldreomsorg. Vidare fortsatta privatiseringar inom utbildning och vård-omsorg med offentlig finansiering.

Sveriges Kommuner och Landsting (SKL) räknar med en försvagning av kommunernas ekonomi under de kommande åren. Prognoserna över skatteintäkterna har reviderats nedåt, det tillfälliga konjunkturstödet avvecklas och statsbidragen minskar med anledning av den nya gymnasieskolan.

Konjunkturstödet till kommunerna och landstinget var ett obundet tillskott som man kunde spendera på vad som helst. Det mesta tyder på att man så också har gjort och inte vågat satsa på personalutökningar av rädsla för att längre fram i tiden få obalans i budget och tvingas varsla personal. Därmed framstår kommunala verksamheter som låsta med nuvarande bemanning och man kan sannolikt inte genomföra omfattande och genomgripande satsningar för en ökad kvalitet inom skola och omsorg. De problem som i dag finns inom dessa områden befaras därmed att bestå. Det försvårar exempelvis ungdomarnas inträde på arbetsmarknaden när 30 procent av länets 20-åringar inte har fullföljt sin gymnasieutbildning (2009/2010). Det ogillas ofta av arbetsgivarna och ungdomarna kan inte heller läsa vidare.

Mer resurser behövs också för att förbättra arbetsvillkoren för våra undersköterskor och vårdbiträden inom vården och omsorgen. Det är de största yrkesgrupperna som finns på arbetsmarknaden. Här finns tendenser mot att fasta anställningar omvandlas till timvikariat i pooler där man inte kan vara säker på hur mycket arbete man kommer att bli erbjuden eller vart man får arbeta. Det är heller inte ovanligt med delade turer, deltider och timvikariat. Det föreligger en risk i att statusen för yrket försämras ytterligare när den

egentligen skulle behöva öka. Ett rimligt krav är också att kunna erbjuda den arbetstid som de anställda önskar.

450 undersköterskor var arbetslösa under oktober 2011 och det var mer än dubbelt så många som under 2007-2008. Bland vårdbiträden var nästan 700 arbetslösa jämfört med 300 under 2007-2008. Arbetslösheten är också hög bland barnskötare och även här har arbetslösheten ökat markant jämfört med 2007-2008. Antalet deltids- och timanställda har minskat under de senaste åren och det förklarar merparten av den ökade arbetslösheten. Minskningen beror på begränsade möjligheter att få ersättning från a-kassa vid deltidarbete.

De primärkommunala verksamheterna påverkas av demografiska effekter. Under de senaste 10 åren har barnafödandet börjat stiga och tillsammans med effekter av en förbättrad arbetsmarknad under de senaste åren behöver barnomsorgen sannolikt utökas. Under ett antal år framöver minskar elevunderlaget markant på gymnasieskolan och det kan leda till övertaligheter bland gymnasielärare.

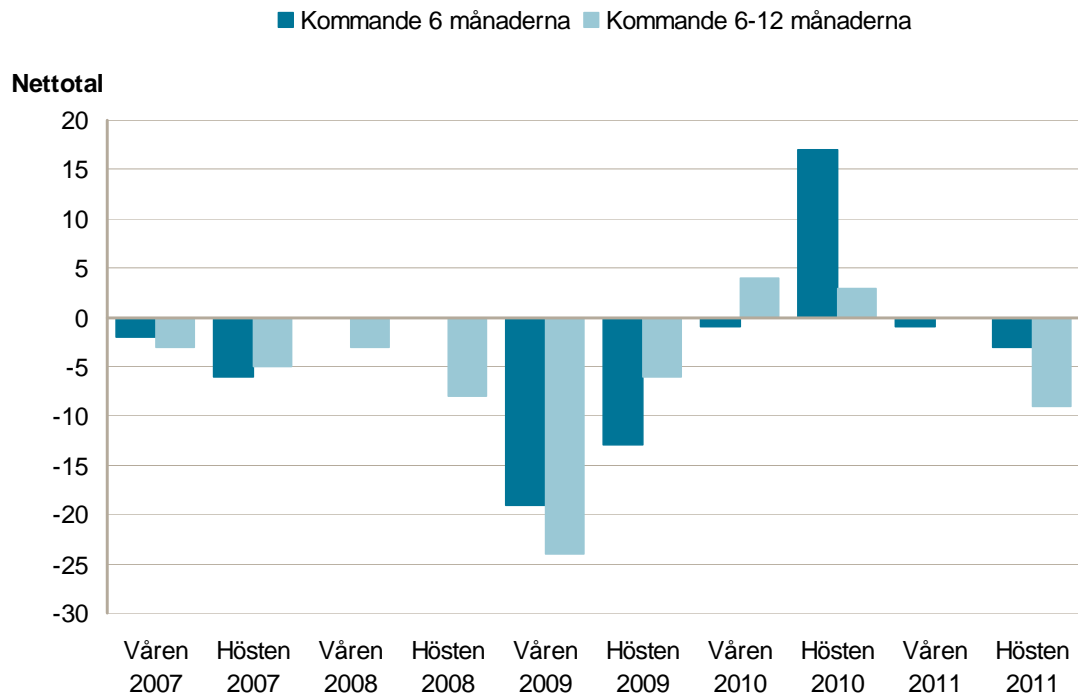
Grundskolan har genomgått stora förändringar under de senaste åren men framöver är elevunderlaget stabilt och även svagt stigande. Under det senaste året har arbetslösheten sjunkit både bland grundskollärare och förskollärare.

Den upplevda bristen på arbetskraft är mycket hög inom primärkommunala verksamheter där hela 45 procent av de tillfrågade arbetsställena anger brist och det kan jämföras med en andel på 37 procent i riket som helhet. Inom barnomsorgen anger hälften av de tillfrågade arbetsställena brist som gäller förskollärare. Inom grundskolan angav 45 procent av arbetsgivarna brist som gällde grundskollärare, speciallärare och lärare i praktiskt estetiska ämnen. På gymnasieskolan angav 60 procent av de tillfrågade brist som bland annat gällde lärare i yrkesämnen, allmänna ämnen och speciallärare. Generellt sett för skolan saknar man även lärare med svenska som andra språk.

55 procent av arbetsställena inom den kommunala vård-omsorgen angav brist. Bland bristyrken anger man socialsekreterare, sjuksköterska, dietist, verksamhetschef, personaltjänstemän och organisationsutvecklare.

Inom landstinget bedöms sysselsättningen sjunka under nästa år. Det mesta handlar om ersättningsrekrytering. Det finns inget utrymme att expandera nuvarande verksamheter. Den upplevda bristen på arbetskraft är mycket hög. Det beror på att många tillfrågande arbetsställen har brist på samma yrkeskategorier. Det gäller företrädesvis läkare och specialistsjuksköterskor. Men även inköpare, tekniker och ingenjörer.

12 statliga verk och myndigheter ingår i undersökningen och tillsammans har man ett rekryteringsbehov på 80 personer under det närmaste halvåret. De största behoven gäller administratörer, civilingenjörer maskin, högskollärare, poliser, informatörer, socialsekreterare, hälsoskyddsinspektörer, kriminalvårdare, dataspecialister samt civilingenjörer inom bygg-anläggning. 25 procent av arbetsställen angav att man upplevt brist på arbetskraft i samband med rekrytering och det var samma andel som hösten 2010.

**Diagram 5: Förväntningar om verksamhetsutveckling kommande 6 respektive 6-12 månaderna. Verksamheter inom kommun, landsting och stat.**

Källa: Arbetsförmedlingens intervjuundersökningar

## Utbudet av arbetskraft

Befolkningen i arbetsföra åldrar utgör basen för arbetskraften. Deltagandet i arbetskraften påverkas av en rad faktorer som bland annat studiedeltagande, sjukskrivningstal, pensionsavgångar och konjunkturläge. I konjunkturuppgångar ökar vanligtvis inflödet till arbetskraften. Det blir ett tillskott av personer från bland annat utbildningssystemet, personer som lämnar sin sjukskrivning samt personer som är latent arbetsökande.

I november 2010 uppgick den beräknade arbetskraften i Södermanland till 130 100 personer. Under 2011 bedöms arbetskraften öka med 500 personer och med ytterligare 200 personer under 2012. Den lägre ökningen under nästa år beror bland annat på en försvagad utveckling på arbetsmarknaden. Under de senaste åren har vi i Södermanland blivit fler i arbetskraften genom ökad flyktingmottagning, stora barnkullar födda kring 1990 som nu gått ut på arbetsmarknaden samt förändringar i sjukförsäkringssystemet. Effekterna av de två sistnämnda faktorerna har till stor del spelat ut sin betydelse för kommande år.

År 2009 uppgick arbetskraftsdeltagandet i Södermanland till 77,4 procent av befolkningen 16-64 år. Arbetskraftsdeltagandet är den andel av befolkningen 16-64 år som har arbete eller är arbetslösa. Länets arbetskraftsdeltagande kan jämföras med 75,9 procent i hela landet. De utrikesfödda har ett arbetskraftsdeltagande på 62 procent mot rikets andel på 60 procent. Det markant lägre arbetskraftsdeltagandet bland utrikesfödda visar att här finns en betydande resurs av arbetskraft att tillgå.

Bland kvinnor, män, ungdomar och personer i åldrarna 55-64 år var arbetskraftsdeltagandet lika eller högre jämfört med riksgenomsnittet.

Framskrivningar av länets befolkning på åldersgrupper resulterar i att arbetskraften minskar svagt fram till år 2025. Det är således fler äldre som lämnar arbetsmarknaden än det antal unga som tillträder. Mönstret är i stort sett det samma i alla län med undantag för de tre storstadslänen som bedöms ha en kraftigare befolkningsökning.

## Befolkningsutveckling

På nyårsafton 2010 uppgick länets befolkning till 270 700 personer. Det var nästan 15 000 fler jämfört med år 1999 och ökningstakten motsvarade i stort sett den riksgenomsnittliga. Liksom i övriga delar av landet är det den utrikes födda befolkningen som svarar för merparten av befolkningsökningen (cirka 70 procent).

Bland länets kommuner har Strängnäs, Trosa, Gnesta, Nyköping och Eskilstuna haft befolkningstillväxt under de senaste 10 åren. I Vingåker och Flen har befolkningen minskat. Katrineholm och Oxelösund har i stort sett oförändrade befolkningstal.

Fram till år 2025 bedöms befolkningen i åldrarna 16-64 år sjunka svagt och det är den svenskfödda befolkningen som står för hela minskningen samtidigt som den utrikesfödda befolkningen antas fortsätta att öka. År 2025 väntas de utrikesfödda utgöra 20 procent av länets befolkning i åldrarna 16-64 år.

Arbetslösheten bland de utrikesfödda är mycket hög i länet. Under tredje kvartalet 2011 uppgick den till närmare 28 procent av arbetskraften, utrikesfödda personer. Det är en i längden orimligt hög arbetslöshet och visar tydligt på stora behov av insatser och förbättrad integrationspolitik.

## Utanför arbetskraften

År 2009 var 23 procent av länets befolkning 16-64 år utanför arbetskraften. Motsvarande värde för riket var 24 procent. Södermanlands differens gentemot riket var särskilt stor bland ungdomar 18-24 år där 39 procent, mot rikets 45 procent, var utanför arbetskraften. Det indikerar att fler unga väljer att arbeta efter gymnasiet i stället för att

studera vidare, vilket i sin tur bidrar till en högre ungdomsarbetslöshet om inte arbetsmarknaden är riktigt stark.

Exempel på människor utanför arbetskraften är pensionärer, studenter som ej söker arbete, personer med sjukersättning och människor som inte står till arbetsmarknadens förfogande av andra skäl.

Under en konjunkturedgång är det vanligt att arbetskraftsdeltagandet sjunker. Tydligast brukar denna trend vara bland unga människor, som lättare söker sig till studier. När konjunkturen vänder brukar det även vara bland de unga som arbetskraftsdeltagandet stiger snabbt.

## Ohälsa

Sjukpenningtalet är något lägre i Sörmland jämfört med riket. 6,5 dagar per sjukförsäkrad jämfört med 6,6 dagar i riket. Länets sjukpenningtal har sjunkit stadigt under den senare delen av 2000-talet. Det är en utveckling som genererar ett positivt tillskott till arbetskraften. Arbetskraften har även att påverkas av förändringar inom sjukförsäkringen när de som nått den bortre tidsgränsen i försäkringen övergår till Arbetsförmedlingen. Men den slutliga effekten av reformen är svår att beräkna. Dels beroende på justeringar i regelverket och dels beroende på att en del går tillbaka till sjukförsäkringen. Arbetskraften påverkas även av snabbare och bättre rehabilitering på arbetsplatserna, vilket i sin tur leder till kortare sjukdomstider.

## Generationsväxlingen

Det finns all anledning att fundera över möjligheter att öka antalet personer i arbetskraften. Arbetsmarknaden har en tendens att anpassa sig efter utbudet vilket betyder att fler personer i arbetskraften genererar fler sysselsatta. Litet antal i arbetskraften genererar högre produktivitet per individ men det medför samtidigt mindre del till offentliga inkomster som framförallt är beroende av antal sysselsatta.

Arbetsförmedlingens rapport *Generationsväxlingen – arbetskraftens förändring per län* belyser befolkningsutvecklingens möjliga effekter på arbetskraftsutbud och sysselsättningen. I rapporten framgår att Södermanland, liksom de flesta län med undantag av storstadslänen, får en minskande arbetskraft de närmaste 15 åren. Fram till år 2025 beräknas arbetskraften minska från 129 200 till 127 900 personer (-1,0 procent). Detta under förutsättning att arbetskraftsdeltagandet och andra trender som går att utläsa idag fortsätter.

Av rapporten framgår att antalet personer i arbetskraften bedöms stiga med nästan 150 000 personer i landets tre storstadsregioner under perioden 2010-2025. En summerad bedömning för övriga län visar på en minskning av arbetskraften med nästan 110 000 personer.

## Den totala arbetslösheten stiger under 2012

I januari 2010 var arbetslösheten som högst till följd av lågkonjunkturen och då uppgick antalet totalt inskrivna arbetslösa till 15 900 personer i Södermanlands län. Därefter minskade arbetslösheten kontinuerligt och var som lägst i maj 2011 med 12 800 personer. Innevarande höst har arbetslösheten återigen börjat stiga svagt och den väntas uppgå till 14 100 personer som ett genomsnitt för årets sista kvartal. Det är då endast 300 färre jämfört med det sista kvartalet 2010. Under 2012 bedöms arbetslösheten fortsätta att stiga som en följd av en väntad konjunkturavmattning. Den totala arbetslösheten väntas uppgå till 14 900 personer som ett genomsnitt för sista kvartalet 2012 – en ökning med 800 personer jämfört med samma kvartal 2011.

Andelen totalt inskrivna arbetslösa är hög i länet. I slutet av oktober 2011 uppgick den till 10,6 procent (av den registerbaserade arbetskraften 16-64 år). I riket som helhet var motsvarande andel 8,2 procent. Endast ett annat län hade en högre arbetslöshet än Södermanland som tappat positioner jämfört med hur det såg ut under inledningen av 2011.

Av de totalt 13 700 personer som var inskrivna arbetslösa i oktober 2011 var 7 000 personer öppet arbetslösa och 6 700 var deltagare i något arbetsmarknadsprogram. Av programmen är det jobb- och utvecklingsgarantin samt jobbgaranti för ungdomar som har flest deltagare. Närmare 76 procent av programdeltagarna återfanns inom dessa program i slutet av oktober 2011. Målgruppen för jobb- och utvecklingsgarantin är i huvudsak personer som har förbrukat sin ersättningsperiod i arbetslöshetsförsäkringen. Inom programmet jobbgaranti för ungdomar återfinns långtidsarbetslösa ungdomar.

Av deltagarna i jobb- och utvecklingsgarantin var det 35 procent som deltog i sysselsättningsfasen (tidigare fas 3), vilket var en ökning med 10 procent jämfört med oktober 2010. Efter 450 ersättningsdagar i jobb och utvecklingsgarantin erbjuds ett deltagande i sysselsättningsfasen. De första deltagarna i sysselsättningsfasen i Södermanland skrevs in i maj 2009 och i slutet av oktober 2011 uppgick antalet till 1 260 personer.

Tabell 6: Totalt inskrivna arbetslösa

	Antal	Förändring mot motsvarande kvartal året innan
2007 kvartal 4	7 300	-1 800
2008 kvartal 4	8 800	1 500
2009 kvartal 4	14 900	6 100
2010 kvartal 4	14 400	-500
2011 kvartal 4	14 100	-300
2012 kvartal 4	14 900	800

## Arbetslöshetens struktur

I tabell sju nedan återfinns den totala arbetslösheten för länets kommuner, som ett månadsgenomsnitt för tredje kvartalet 2011. Av tabellen framgår att andelen arbetslösa av arbetskraften i Södermanland har minskat för samtliga grupper, med undantag för de med högst grundskoleutbildning, sedan föregående år. Jämfört med riket ligger arbetslösheten högre i Södermanland för samtliga grupper och differensen är särskilt stor bland ungdomar, utrikesfödda och de med högst grundskoleutbildning.

Det tyder på att länet har mycket omfattande problem på arbetsmarknaden som slår hårdast mot de grupper av arbetslösa som även i normala fall har större svårigheter än andra att komma in på arbetsmarknaden. Bland utrikesfödda är skillnaden mot riksandelen hela 7,4 procentenheter. Den höga arbetslösheten bland utrikesfödda beror dels på att länet haft en hög flyktingmottagning under senare år som även medfört, och framöver medför, anhöriginvandring. Utbudet av arbeten i länet är också begränsat inom områden som handel, transporter, service, hotell och restaurang. Det vill säga yrkesområden som oftare erbjuder ingångsjobb jämfört med många andra områden. Flyktingförläggningarna i Flen och Vingåker kan också vara bidragande till den höga arbetslösheten bland utrikesfödda i den mening att man gärna etablerar sig i närområdet. På dessa orter ligger arbetslösheten på nivåer över 40 procent bland utrikesfödda och den uppgår till 32 procent i Katrineholm som geografiskt ligger mellan Vingåker och Flen.

Andelen arbetslösa i Södermanland låg på 10,4 procent tredje kvartalet 2011. Variationen bland länets kommuner är dock stor. Trosa och Gnesta kommuner med närheten till Stockholm hade lägst arbetslöshet med 4,8 respektive 6,4 procent. I dessa kommuner uppgår utpendlingen till över 50 procent av de sysselsatta. Lägst utpendling hade Eskilstuna med 16 procent av antalet sysselsatta.

Eskilstuna, Flen, Katrineholm och Vingåker brottas med de högsta arbetslöshetstalen bland länets kommuner. Nivån på arbetslösheten för länets kommuner återspeglas även för de olika subgrupperna i tabell sju nedan. Generellt verkar det vara så att en kommun med hög arbetslöshet också har hög arbetslöshet för ungdomar, äldre, utrikes födda och för personer oberoende av utbildningsnivå. Det skulle kunna tyda på att arbetslösheten i en kommun också har en koppling till befolkningssammansättningen, förutom benägenheten att arbetspendla.

**Tabell 7: Arbetslöshetens struktur, kvartal 3 2011**

**Totalt inskrivna arbetslösa. Som andelar av den registerbaserad arbetskraft i respektive grupp. Redovisning i procent men utan procenttecken.**

Kommun	Totalt 16-64 år	Kvinnor	Män	Unga 18-24 år	Äldre 55-64 år	Inrikesfödda	Utrikesfödda	Utbildning		
								Grundskola	Gymnasial	Eftergymnasial
Vingåker	10,1	10,1	10,1	30,3	8,3	8,1	42,2	18,4	8,7	5,4
Katrineholm	11,7	12,4	11,2	24,6	8,5	8,8	32,5	28,8	9,5	6,1
Flen	12,7	14,1	11,4	26,5	8,0	8,4	41,3	27,3	9,3	9,1
Nyköping	7,8	8,6	7,1	17,7	5,7	5,9	24,7	18,4	7,0	5,0
Oxelösund	7,7	8,6	6,9	18,8	6,0	6,7	14,0	13,3	6,5	7,5
Trosa	4,8	5,3	4,2	13,4	4,6	4,1	9,4	8,0	4,3	3,6
Gnesta	6,4	6,7	6,1	18,0	5,8	5,6	14,4	11,9	5,2	5,6
Strängnäs	8,1	8,6	7,6	23,8	6,0	6,7	18,7	16,4	8,0	4,6
Eskilstuna	13,1	13,2	13,0	27,5	8,9	9,2	30,5	28,7	11,7	8,0
Länet	10,4	10,8	10,0	23,6	7,3	7,6	27,6	22,8	9,0	6,4
Riket	8,0	8,2	7,9	18,2	6,2	6,0	20,1	17,2	7,8	5,1
Länet i fjol	11,2	10,9	11,4	26,4	7,5	8,7	27,7	22,1	10,4	7,0

Källa: Arbetsförmedlingen, SCB

## Andelen med långa arbetslöshetstider ökar

I januari 2010 nådde den totala arbetslösheten sin kulmen för de arbetslösa ungdomarna i Södermanland, då den uppgick till 3 900 personer i åldern 18-24 år. Fram till juni 2011 hade siffran minskat till 2 800 personer och många unga drog nyttja av återhämtningen på arbetsmarknaden. Under hösten har ungdomsarbetslösheten återigen börjat öka och i slutet av oktober var 3 500 unga totalt inskrivna arbetslösa – fortfarande dock 200 färre än oktober året innan.

1 500 av de arbetslösa ungdomarna var öppet arbetslösa och 2 000 deltog i något arbetsmarknadsprogram. 1 400 av dem i program deltog i jobbgaranti för ungdomar och nästan 500 deltog i jobb- och utvecklingsgarantin. Antalet ungdomar som deltog i jobbgaranti för ungdomar har under det senaste året minskat med 18 procent, medan antalet ungdomar i jobb- och utvecklingsgarantin har ökat med 36 procent. Orsaken till den stora ökningen av ungdomar i jobb- och utvecklingsgarantin är att ungdomar efter maximala 15 månader inom jobbgaranti för unga erbjuds plats i jobb- och utvecklingsgarantin.

Konjunkturuppgången under 2010 och del av 2011 har inte gynnat alla grupper på arbetsmarknaden. Tabell åtta visar hur andelen långtidsarbetslösa som andel av de arbetslösa har förändrats mellan tredje kvartalet 2010 och tredje kvartalet 2011 för olika grupper. Personer som deltar i jobbgaranti för ungdomar, jobb och utvecklingsgarantin, samt har varit öppet arbetslösa i mer än sex månader (mer än 100 dagar för personer under 25 år) definieras som långtidsarbetslösa.

Siffrorna visar att de som är långtidsarbetslösa ökar som andel av de arbetslösa. Den enda gruppen där andelen långtidsarbetslösa minskat är bland funktionsnedsatta. Det senare beror på ett högt inflöde av funktionsnedsatta under de senaste åren och då har i stället andelen med kortare tid utan arbete ökat.

Även om skillnaden mellan kvartalen 2010 och 2011 kan tyckas liten tyder ökningen ändå på att personer med korta arbetslöshetstider är de som gynnats mest under en konjunkturuppgång. Personer med längre arbetslöshetstider verkar i större utsträckning bli kvar i arbetslöshet.

Den grupp långtidsarbetslösa med högst andel långtidsarbetslösa är 55-64 åringar. En grupp som generellt sett har låg andel arbetslösa. Detta tyder på att äldre som blir arbetslösa har svårare att komma tillbaka till arbetsmarknaden.

**Tabell 8: Öppet arbetslösa i mer än sex månader (för ungdomar 18-24 år gäller 100 dagar) samt sökande i jobbgarantin för ungdomar respektive i jobb- och utvecklingsgarantin. Andel av samtliga personer som är öppet arbetslösa eller sökande i program med aktivitetsstöd i respektive grupp.**

	Kvartal 3 2010	Kvartal 3 2011	Riket kvartal 3 2011
Kvinnor	50	51	48
Män	54	55	52
Unga 18-24 år	55	55	52
Äldre 55-64 år	66	68	65
Funktionsnedsatta	59	57	53
Inrikesfödda	53	55	51
Utrikesfödda	50	51	49
Utomeuropeiskt födda	47	49	47
Förgymnasial utbildning	53	54	54
Gymnasial utbildning	54	55	51
Eftergymnasial utbildning	47	49	44

Källa: Arbetsförmedlingen

Av tabellen framgår att länet har en högre andel långtidsarbetslösa än riket i nära nog samtliga undersökta grupper under kvartal 3 2011. Det är ett resultat av att länet drabbades hårdare under lågkonjunkturen och man därmed fick ett hårdare tryck på garantierna än i riket och fler blev inskrivna. När konjunkturen därefter förbättras sjunker arbetslösheten snabbare bland dem med korta arbetslöshetstider jämfört med de som är långtidsarbetslösa.

## Arbetsmarknadspolitiska utmaningar

Från och med december 2010 ansvarar Arbetsförmedlingen för inträdet i arbetslivet för personer som invandrar till Sverige. Samtidigt har det skett ett stort tillskott av personer som lämnat sjukförsäkringen på grund av uppnådd tidsgräns. Dessa grupper står ofta långt från arbetsmarknaden.

Samhällets insatser är ofta avgörande för att få de som står längst ifrån ett arbete att komma in på arbetsmarknaden. En konjunkturuppgång löser inte problemen även om förutsättningarna förbättras. Inte sällan kan det handla om stegvisa kompetenshöjande insatser under längre tid.

Det föreligger nu en risk för att allt fler människor drabbas av längre arbetslöshetstider och att svagare grupper fastnar i utanförskap. De arbetsmarknadspolitiska utmaningarna kvarstår sedan föregående prognos. Det är personer utan arbete i grupper med svagare ställning på arbetsmarknaden som bedöms få svårast att snabbt finna en lösning på sin arbetslöshetssituation under prognosperioden. Dessa grupper är:

- \* ungdomar med bristfällig utbildning
- \* utrikesfödda och särskilt personer födda utanför Europa
- \* funktionshindrade med nedsatt arbetsförmåga
- \* personer utan arbete i åldrarna 55-64 år
- \* personer med högst förgymnasial utbildning
- \* arbetslösa inom yrken med hög arbetslöshet (strukturarbetslöshet)

Sedan krisen på 1990-talet är den strukturellt betingade långtidsarbetslösheten ett faktum på svensk arbetsmarknad. Den har sin grogrund i en allt hårdare internationell konkurrens där omställningen bland företag och näringsliv har skett i snabb takt. Av detta följer förändrade krav på kompetenser inom många yrken och där ökad specialisering ger konkurrensfördelar. Här sker många gånger förändringarna snabbt och det kan uppstå situationer där det samtidigt är både brist och överskott på arbetskraft. Det är också mot den bakgrunden vi ser en ökad brist på specialiserad och yrkeskunnig arbetskraft.

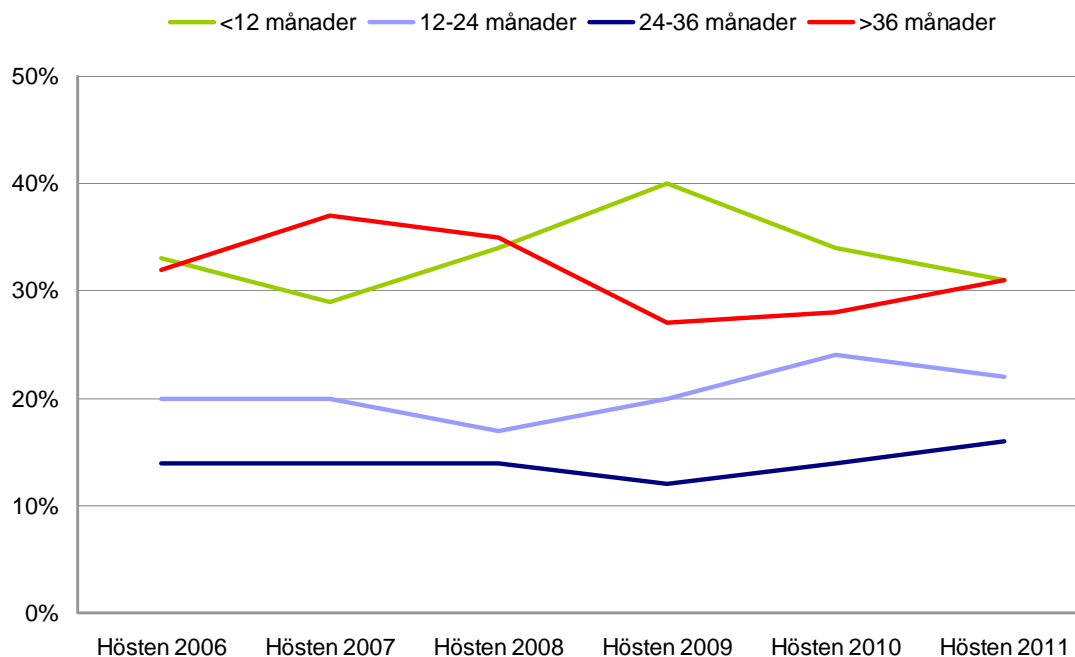
### Nästan var tredje person utan arbete i mer än tre år

De sammanlagda tiderna utan arbete (summerade under en 10-årsperiod) hjälper till att nyansera arbetsmarknadsläget. Många av de inskrivna på Arbetsförmedlingen har med sig en bakgrund med långa tidsperioder utan arbete. Av de 13 700 totalt arbetslösa i länet hade i oktober 2011 nästan 4 200 personer varit utan arbete längre än 3 år under den senaste tioårsperioden. Det motsvarar inte långt ifrån var tredje person eller 31 procent. I riket som helhet var motsvarande andel 27 procent. Denna grupp har också ökat sin andel av samtliga arbetslösa från 27 procent hösten 2009 till 31 procent innevarande höst. Detta visar tydligt att många av de arbetssökande har svårt att finna en fast förankring i arbetslivet.

Dessutom hade närmare 2 200 personer varit utan arbete mellan 2 och 3 år. Och även denna grupp har ökat sin andel av samtliga arbetslösa från 12 procent till 16 procent. Av samtliga 13 700 inskrivna har således nästan 6 400 personer haft långa och återkommande perioder utan arbete. Långa tider utan arbete innebär ofta en tuff väg tillbaka till ett varaktigt arbete. Arbetsförmedlingen har därför en stor utmaning framöver att stötta dessa arbetssökande i deras väg att finna ett arbete.

De med kortare arbetslöshetstider gynnades däremot under den senaste konjunkturförstärkningen och bland dessa har kurvorna i diagram 6 nedan sjunkit.

**Diagram 6: Öppet arbetslösa och sökande i program fördelat på sammanlagd tid utan arbete under de senaste 10 åren. Andel av öppet arbetslösa och sökande i program i åldern 16-64, procent.**



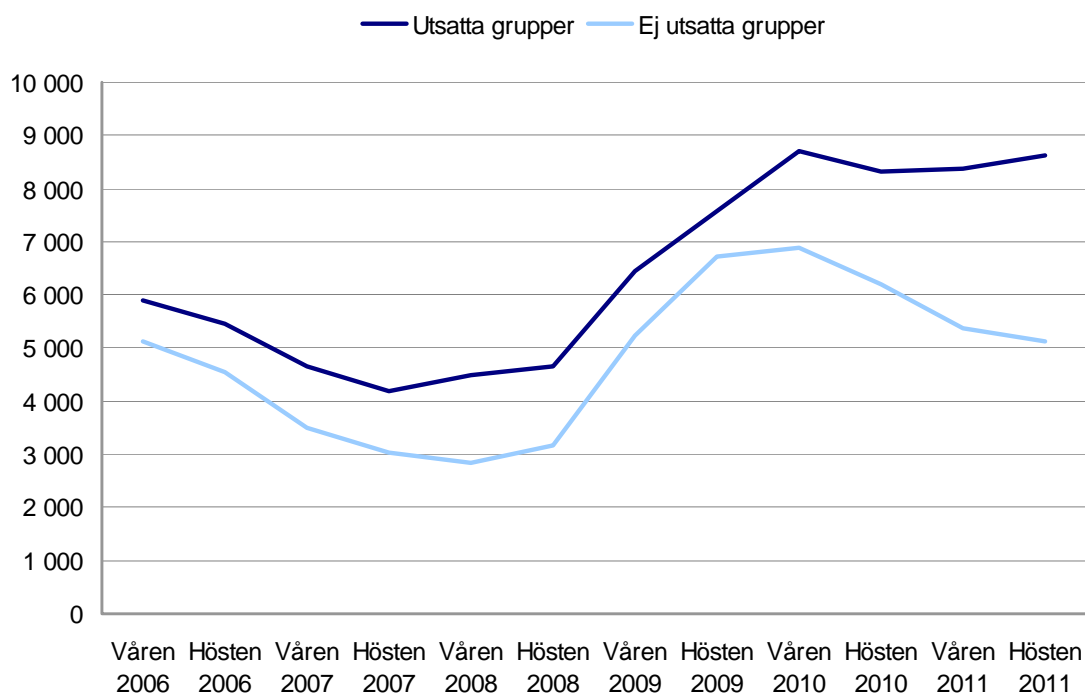
Källa: Arbetsförmedlingen

### Antalet personer i utsatta grupper ökar

Inslaget av utsatta grupper bland de totalt inskrivna arbetslösa ökade kraftigt under lågkonjunkturen. Men till skillnad mot ej utsatta grupper så minskade inte arbetslösheten särskilt mycket bland dessa under konjunkturuppgången. Sedan hösten 2010 har även antalet arbetslösa bland utsatta grupper stigit och kurvan för ej utsatta har fortsatt falla under hösten 2011.

8 600 personer eller 63 procent av samtliga inskrivna räknades i oktober 2011 till utsatta grupper i länet. När konjunkturen försvagas under nästa år bedöms arbetslösheten öka i länet och antalet personer i svaga grupper kommer att förbli stort under prognosperioden. Utsatta grupper står många gånger längre från arbetsmarknaden än andra grupper och har oftast svårare att konkurrera om de lediga jobben. Bedömningen är att personer i utsatta grupper har svårt att snabbt finna en lösning på sin arbetslöshetssituation.

**Diagram 7: Antal arbetslösa i utsatta grupper och arbetslösa i ej utsatta grupper, Södermanlands län våren 2006 - hösten 2010. (Ej dubbelräkning mellan grupperna)**



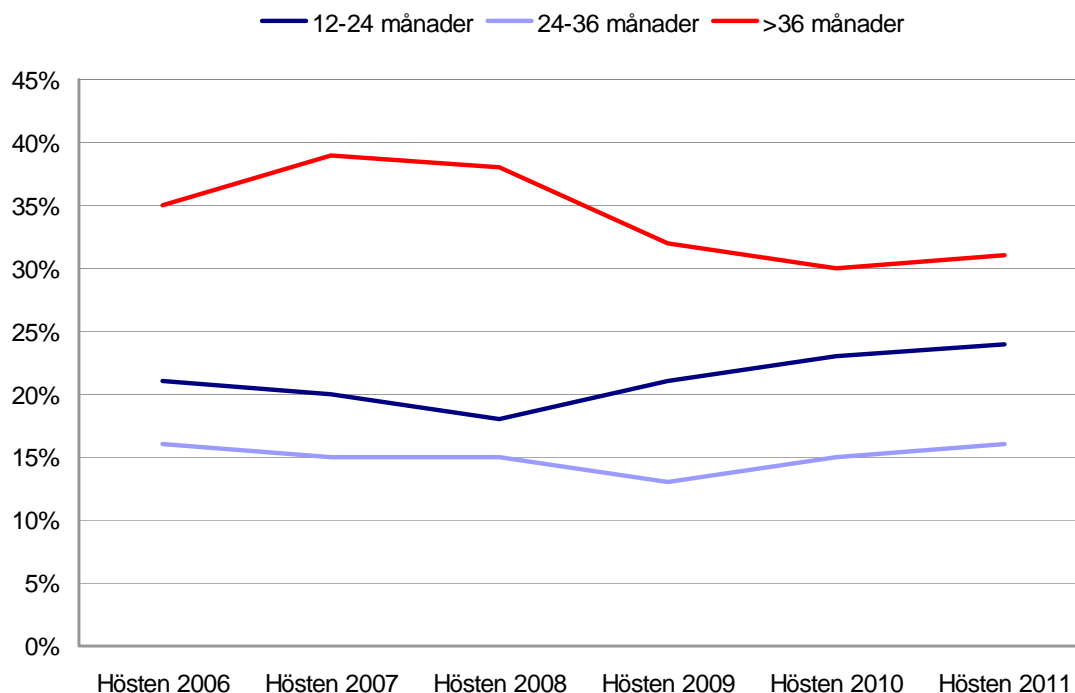
Utsatta grupper: Förgymnasialt utbildade, ungdomar med kort utbildning, äldre 55-år, utomeuropeiskt födda samt funktionsnedsatta med nedsatt arbetsförmåga

Källa: Arbetsförmedlingen

### Arbetslösa med förgymnasial utbildning

Det är en svag arbetsmarknad för dem med högst förgymnasial utbildning och mycket talar för att perioderna utan arbete blir varaktigt långa. Nästan 1 500 av de korttidsutbildade som saknade arbete i oktober 2011, hade sammanlagda tider utan arbete på mer än 3 år av totalt 4 700 korttidsutbildade. Andelen födda utanför Europa är hög bland de korttidsutbildade, 41 procent eller 1 900 personer.

Arbetsförmedlingen har inte verktyg att ensamt, eller i samverkan med andra, höja utbildningsnivån för de inskrivna som har högst förgymnasial utbildning. Konsekvensen blir att personer med kort utbildning blir kvar hos Arbetsförmedlingen. Vi har inte möjlighet att genomgripande förändra de arbetssökandes möjligheter att få de utbildningsmässiga förutsättningar som krävs för att de på allvar ska kunna konkurrera om jobben. Väl anpassade utbildningsprogram på grundläggande nivå och insatser i form av yrkesutbildningar kan vara exempel på insatser.

**Diagram 8: Sammanlagd tid utan arbete under de senaste tio åren, förgymnasialt utbildade**

Källa: Arbetsförmedlingen

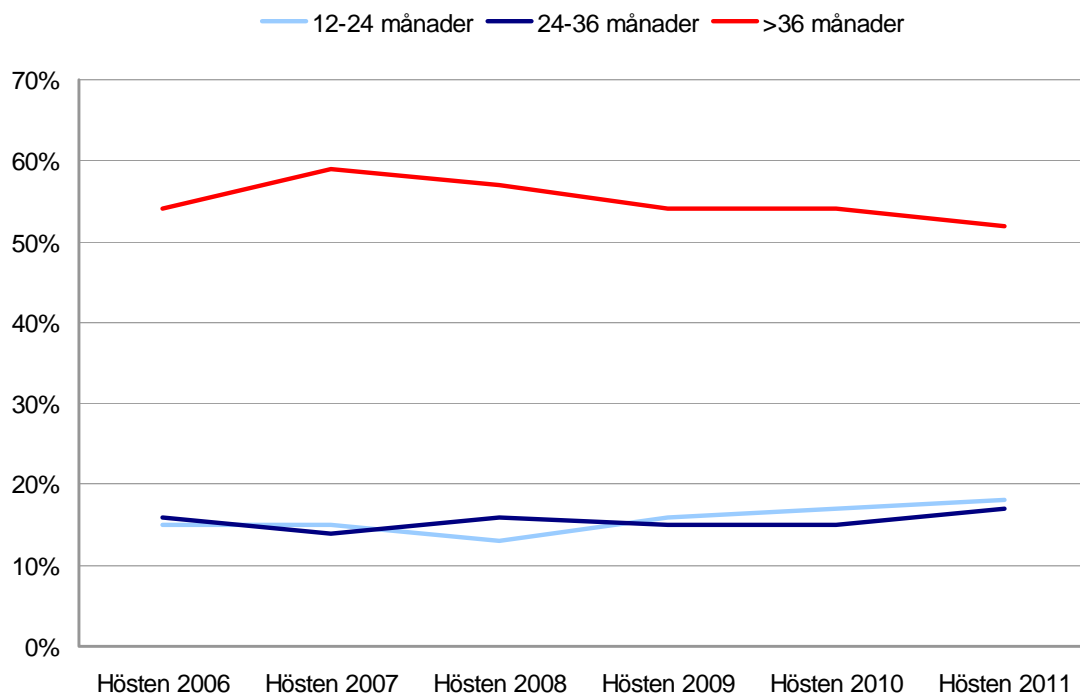
### Arbetslösa med funktionsnedsättning

Totalt inskrivna arbetslösa med funktionsnedsättning som medför nedsatt arbetsförmåga uppgick till 2 300 personer under oktober 2011. Sedan hösten 2008 har antalet inskrivna stigit med nästan 900 personer. Förklaringar till ökningen är bland annat konjunktur nedgången 2008-2009 samt förändringen av sjukförsäkringssystemet.

Funktionsnedsatta är en grupp som generellt har svårt att komma ut i arbete då man har svårt att konkurrera med andra arbetssökande om jobben på grund av den nedsatta arbetsförmågan, vilket man tydligt kan se i de mycket långa arbetslöshetstiderna. Nästan sju av tio funktionsnedsatta i Södermanland har arbetslöshetstider på mer än två år den senaste tioårsperioden och 52 procent av samtliga funktionsnedsatta i arbetslöshet eller program har varit utan jobb i mer än tre år. En andel som i jämförelse med övriga grupper är mycket hög.

Arbetsförmedlingen har flera verktyg för att hjälpa den här gruppen ut i arbete. Ett stort hinder har varit kunskapsbrist hos arbetsgivarna. Långt ifrån alla har vetat vad det finns för hjälp att få för att till exempel anpassa en arbetsplats. Som en följd av detta genomför vi nu kampanjen Se Kraften i syfte att förbättra arbetsmarknadssituationen för gruppen och skapa mer varaktiga lösningar.

I diagram 9 viker kurvan för de med längst inskrivningstider svagt nedåt vilket beror på att inflödet varit högt under de senaste åren och många har ännu inte varit arbetslösa i mer än 3 år.

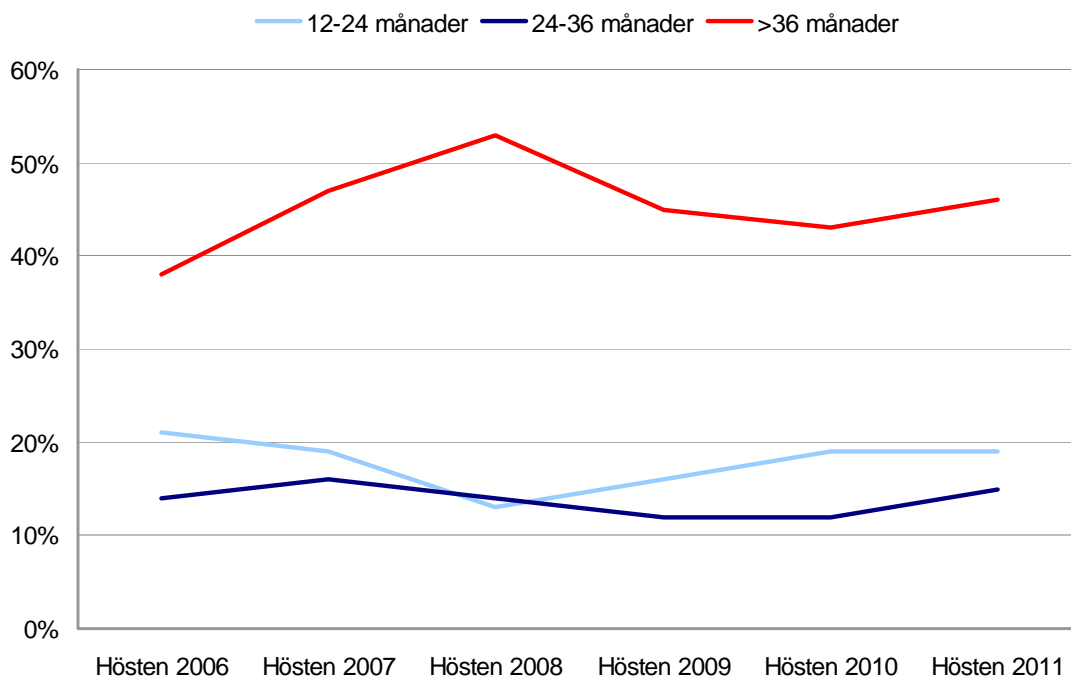
**Diagram 9: Sammanlagd tid utan arbete under de senaste tio åren, funktionsnedsatta**

Källa: Arbetsförmedlingen

### Arbetslösa äldre 55-64 år

Även bland de äldre 55-64 år ökade arbetslösheten under konjunktur nedgången 2008-2009. Ökningen var dock betydligt lägre jämfört med ökningen bland samtliga arbetslösa. När det sedan vände gick det däremot betydligt trögare för de äldre och arbetslösheten i gruppen har endast sjunkit svagt sedan januari 2010. Under hösten 2008 var 1 400 totalt inskrivna arbetslösa i denna åldersgrupp. I höst är motsvarande antal 2 100 personer.

En problematik som de äldre många gånger drabbas av är att om man inte snabbt hittar tillbaka till arbetsmarknaden tenderar många att gå långa tider utan arbete.

**Diagram 10: Sammanlagd tid utan arbete under de senaste tio åren, äldre 55-64 år**

Källa: Arbetsförmedlingen

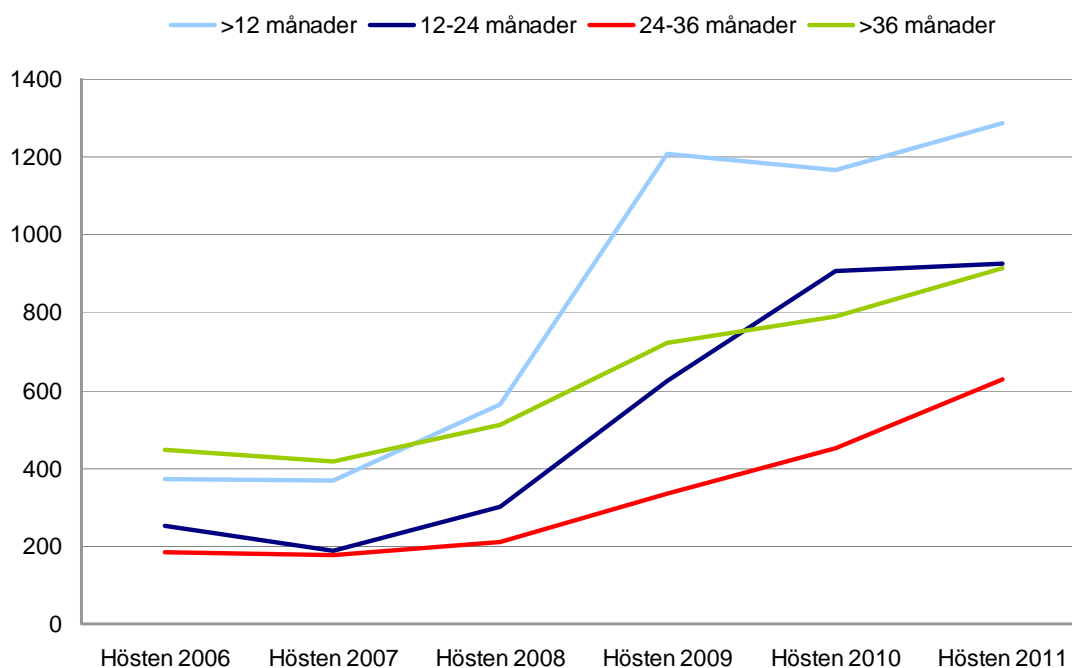
Av de 2 100 personer som var arbetslösa i oktober i 2011 så hade 46 procent varit utan arbete i mer än tre år de senaste tio åren. Antalet personer med tider utan arbete i mer än två år utgör 61 procent och har ökat under de senaste två åren.

### Utomeuropeiskt födda

Utrikesfödda är en grupp som upplever en allt tuffare situation på arbetsmarknaden och särskilt svårt har de som är utomeuropeiskt födda. Under de senaste fyra åren har kurvan för antalet utomeuropeiskt födda och arbetslösa i Södermanland pekats konstant uppåt och det beror på en ökad flykting- och anhörigmottagning. Antalet arbetslösa, utomeuropeiskt födda, har ökat med nästan 140 procent till 3 800 personer sedan hösten 2008. Det kan jämföras med en ökning på knappa 70 procent bland samtliga arbetslösa.

På längre sikt är gruppen ett viktigt tillskott till arbetskraften, när den inrikesfödda delen av befolkningen minskar. Det är först under senare år som gruppen ökat kraftigt och därför är andelen med långa arbetslöshetstider fortfarande begränsad. Därför redovisas utvecklingen inom gruppen som absoluta tal i diagram 10.

**Diagram 11: Sammanlagd tid utan arbete under de senaste tio åren, utomeuropeiskt födda. OBS, redovisning i absoluta tal (antalet personer).**



Källa: Arbetsförmedlingen

En gemensam nämnare för de, i gruppen utomeuropeiskt födda, som hamnar i långa tider utan arbete är att man i många fall saknar en grundläggande utbildning. Det är alltså av största vikt att utbildningsinsatser sätts in i ett tidigt skede för att motverka att dessa personer inte fastnar i en långtidsarbetslöshet. Det gäller allt ifrån påbyggnadsutbildningar för att underlätta inträdet på arbetsmarknaden till grundläggande utbildningar på grundskolenivå. Viktigt är också att man tidigt får en svenskutbildning för att minimera riskerna att dessa personer blir fast i arbetslöshet och utanförskap.

## Länsfrågor

Länets befolkning har förhållandevis låg utbildningsnivå. År 2010 hade 52 procent av befolkningen 2-årig gymnasieutbildning som högsta utbildningsnivå. I riket var andelen 45 procent. 26 procent hade eftergymnasial utbildningsnivå mot 33 procent i riket.

Det är viktigt att lyfta fram frågor som berör ungdomarna. Det kan gälla information om arbetsmarknaden under skolåren, yrkesvägledning, tillgång till relevanta praktikplatser, feriearbeten och vikten av att få godkända betyg. Ungdomar som inte klarar gymnasiekompetens löper risk att fastna i arbetslöshet och kan inte vidareutbilda sig. Det kan bli ett eller ett par förlorade år. Ungdomarnas intresse för eftergymnasiala studier måste stimuleras. Det gäller såväl studier på universitet, högskola och yrkeshögskola.

36 procent av de elever i Södermanland som avslutade gymnasieskolan läsåret 2006/07 påbörjade högskolestudier till och med 2009/10. Det var en av de lägsta andelarna i landet. Rikssnittet var 43 procent och Uppsala hade högst andel med 53 procent. Här har naturligtvis traditioner stor betydelse men utbildningsfrågor är ett stort utvecklingsområde för länet.

Gymnasieskolans utbildningsutbud bör i högre grad anpassas efter näringslivets behov av arbetskraft. Men vem styr egentligen utbudet? Och hur kan utbudet balanseras mot de privata utbildningar som startas?

Man måste i princip läsa vidare efter gymnasiet om man gått barn- och fritidsprogrammet eller omvårdnadsprogrammet, annars konkurrerar man om jobb där det redan är hög arbetslöshet. Har ungdomarna kunskap om hur arbetsvillkoren ser ut för många undersköterskor och att det är inom äldreomsorgen som de flesta jobben finns? I den nya gymnasieskolan (Gy 11) får dessa utbildningar en tydligare yrkesinriktning.

Det krävs kraftfulla insatser för att bistå invandrare på vägen ut i arbetslivet. Gruppen är en resurs för arbetsmarknaden men har ett lågt arbetskraftsdeltagande. Insatser som kan öka deras sysselsättning kan vara allt från svenskutbildning till yrkes- och påbyggnadsutbildningar. De flesta utrikesfödda saknar eget kontaktnät och här kan Arbetsförmedlingen stötta dem genom möjlighet till praktikplatser för att på så sätt få in en fot på arbetsmarknaden.

I såväl Södermanland som i många andra län är det stora svårigheter att attrahera ungdomar till befintliga gymnasiala och eftergymnasiala industritekniska utbildningar. Det kommer att behövas utbildad och kvalificerad arbetskraft till industriföretagen framöver. Arbetsförmedlingens yrkesutbildningar är viktiga för arbetskraftsförsörjningen inom industrin och det är i allmänhet lätt att rekrytera deltagare till våra yrkesutbildningar. En begränsning, som det dock har lättats på under sentiden, har varit att utbildning endast kunde erbjudas prioriterade grupper som till exempel deltagare i jobb och utvecklingsgarantin, funktionsnedsatta med nedsatt arbetsförmåga och utrikesfödda.

## Yrkesbarometer

Bedömning av arbetsmarknadsläget ett år framåt för ett urval av yrken.

Bristyrken	Överskottsyrlen
Anläggningsmaskinförare	Administratör/sekreterare
Byggnadsplåtslagare	Barnskötare
Civilingenjörer maskin	Elevassistent
Djurskötare lantbruk	Försäljare dagligvaru- och fackhandel
Lastbilmekaniker	Köks- och restaurangbiträden
Läkare	Lokalvårdare
Maskinreparatör	Montörer metallvaruindustri
Psykologer	Receptionister
Specialistsjuksköterskor	Truckförare
Verktygsmakare	Vårdbiträden

## Om prognosen

Arbetsförmedlingens intervjuundersökning utgör basen för prognosbedömningarna. Undersökningens urval är stratifierat, det vill säga det ska så långt som möjligt likna näringslivets struktur i länet vad gäller branscher och arbetsplatserna storlek. I Södermanlands län ingick 375 arbetsställen inom det privat näringslivet och svarsfrekvensen blev 91 procent i höstens undersökning. För offentlig verksamhet är undersökningen heltäckande inom primärkommuner och landsting samt ett antal statliga verk. Svarsfrekvensen för offentlig verksamhet blev 90 procent i höstens undersökning. För att vara en urvalsundersökning är antalet intervjuade arbetsställen stort, vilket ökar resultatens tillförlitlighet. Arbetsförmedlarna genomför intervjuerna och merparten av dessa sker vid ett personligt möte. Arbetsgivarna lämnar uppgifterna under sekretesskydd. Till stöd för bedömningar och analyser används även ett flertal andra källor; statistik som beskriver historiska förlopp, bedömningar om framtiden och framåtsyftande ekonomiska indikatorer.

För dig som är intresserad av mer detaljer kring vår undersökning finns mer information på [www.arbetsformedlingen.se/prognoser](http://www.arbetsformedlingen.se/prognoser).

## Källor

Arbetsförmedlingens intervjuundersökning (kvantitativt och kvalitativt material)

Arbetsförmedlingens verksamhetsstatistik (nyanmälda platser, varsel, inskrivna arbetslösa, deltagare i program med aktivitetsstöd)

Branschorganisationer

Konjunkturinstitutet

Riksbanken

Statistiska Centralbyrån (SCB). Statistik: AKU, RAMS, KS.

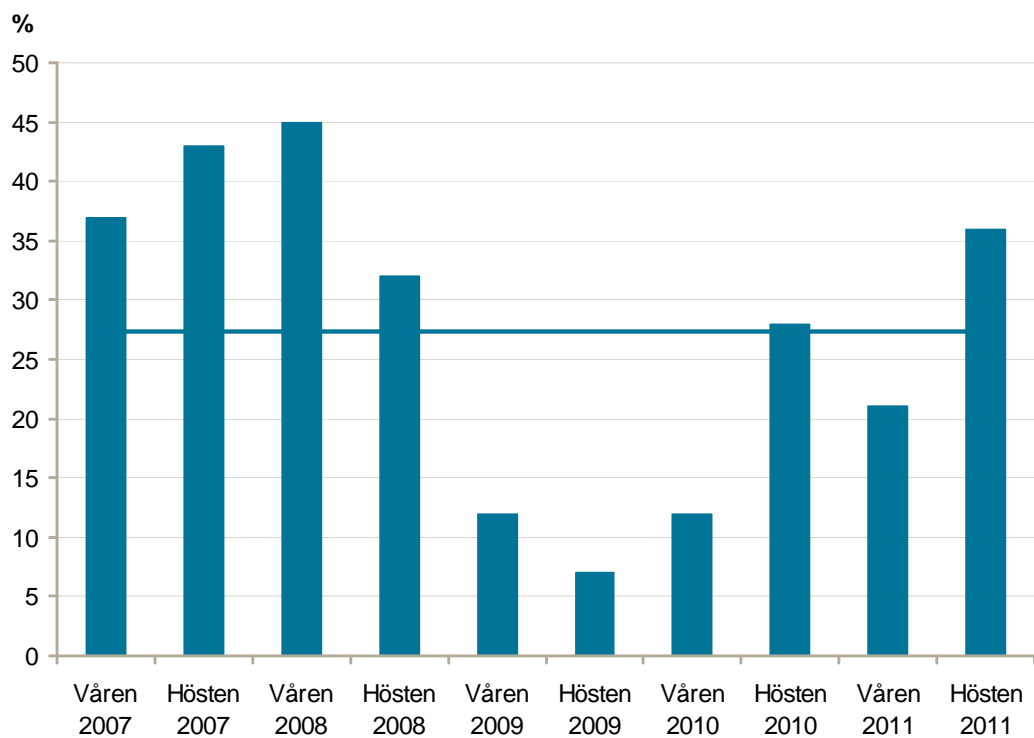
Detta är ett urval av de viktigaste underlagen i analysen som ligger till grund för slutsatserna i prognosen.

## Diagrambilaga

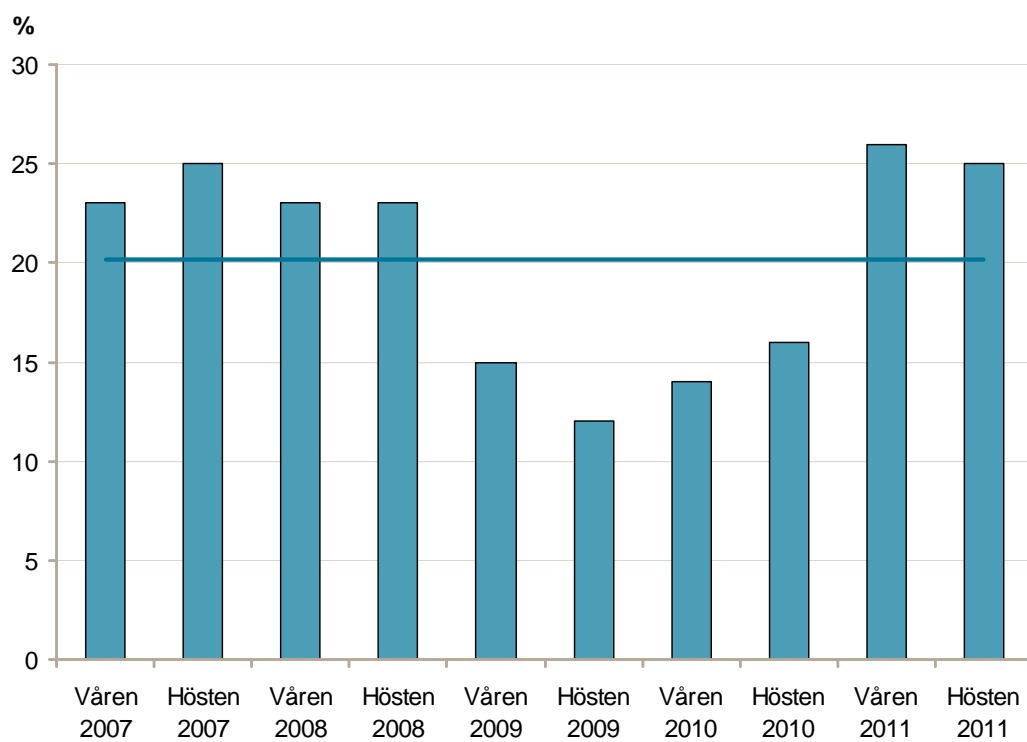
### Rekryteringsproblem

Andelen arbetsställen som upplevt brist på kompetent arbetskraft vid rekrytering senaste sex månaderna Horisontell linje = historiskt genomsnitt, våren 2007-hösten 2011

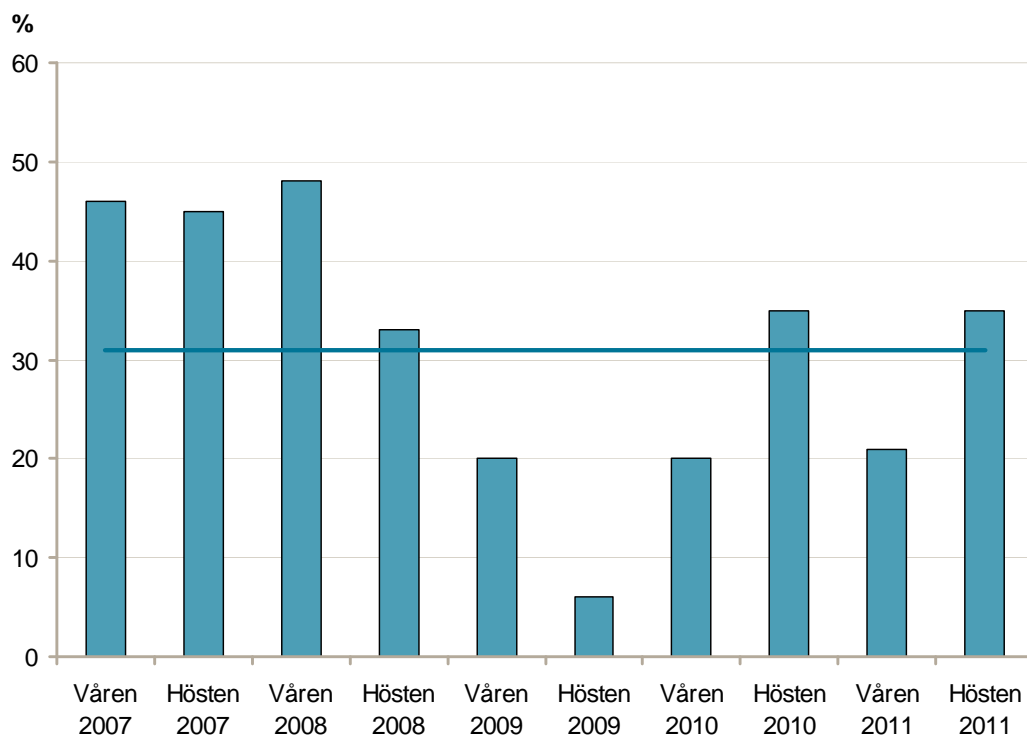
Industrin:



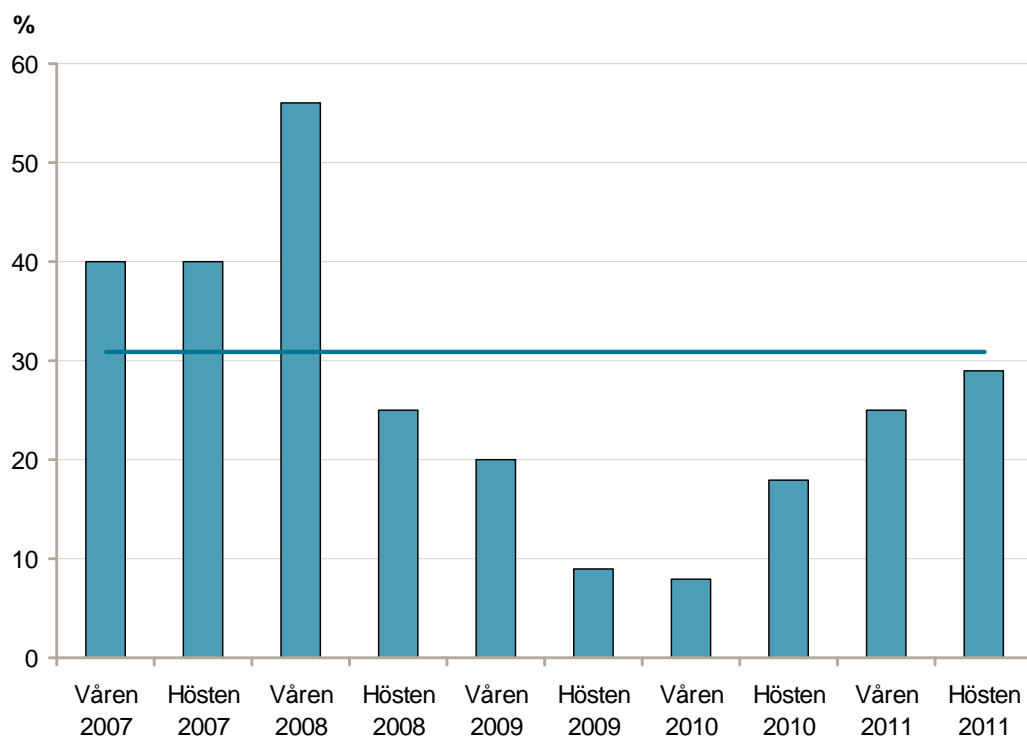
## Privat tjänstesektor:



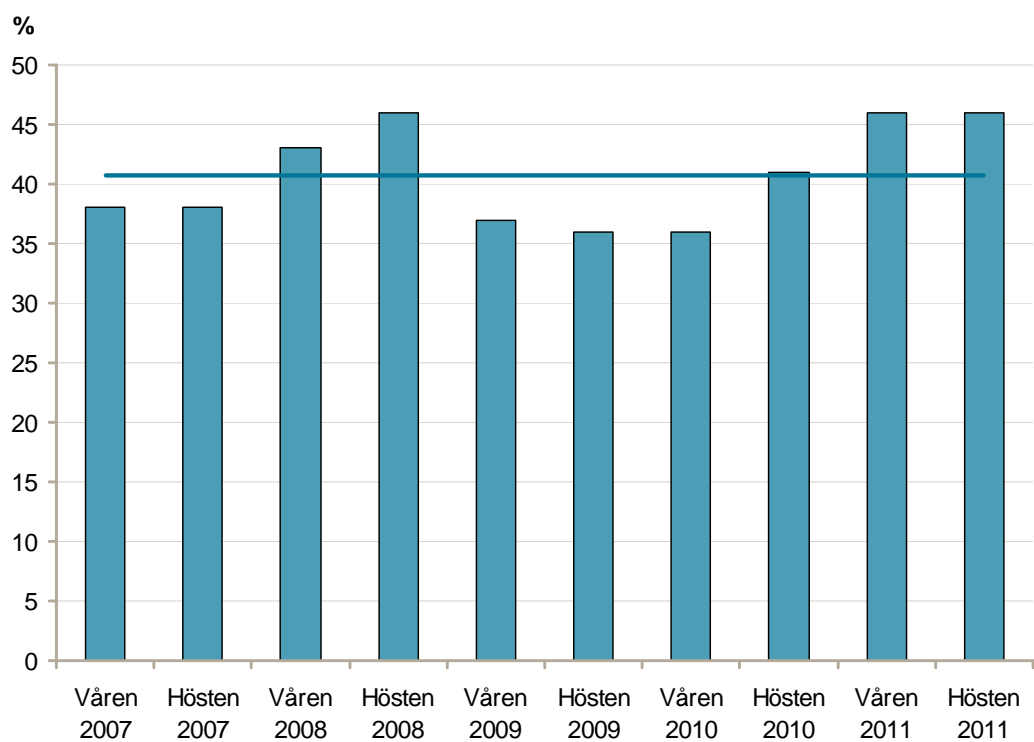
## Byggindustrin:



## Jord- och skogsbruk:



## Offentliga tjänstesektorn:





## Fakta om prognosen

Arbetsmarknadsutsikterna för Södermanlands län är en del av Arbetsförmedlingens prognosarbete. På vår webbplats [www.arbetsformedlingen.se/prognoser](http://www.arbetsformedlingen.se/prognoser), hittar du arbetsmarknadsutsikter för landet som helhet.

De slutsatser som presenteras är Arbetsförmedlingens egna. Prognosmaterialet är fritt att användas och citeras med källhänvisning.

Ansvarig utredare Jens Lotterberg tel 010-486 66 68.

Om du är intresserad av mer information om framtidsutsikterna för ett speciellt yrke rekommenderar vi vår webbapplikation Yrkeskompassen, som uppdateras två gånger per år. Se [www.arbetsformedlingen.se/yrkeskompassen](http://www.arbetsformedlingen.se/yrkeskompassen). Här beskriver vi jobbmöjligheterna det närmaste året för nära 200 yrken på ett års sikt. Dessa täcker tillsammans upp 80 procent av arbetsmarknaden. För drygt hälften av yrkena bedömer vi även jobbmöjligheterna de närmaste fem och tio åren. I publikationen *Var finns jobben?* presenteras en sammanfattning av yrkesprognoserna per yrkesområde.

Nästa arbetsmarknadsprognos presenteras den 12 juni 2012.