



Enheten för statistik och analys

Nedåtgående trend av anmälda arbetsskador – tillfälligt avbrott?



Enheten för statistik och analys

Förord

Denna första studie avgränsas till att ställa arbetsskadeutvecklingen bland arbetstagare och egenföretagare i relation till utvecklingen i samhällsekonomin, under åren 2003 till 2010. Det senaste årets ökning av anmälda arbetsskador diskuteras särskilt, även om denna studie inte djupare analyserar typ av skada. Dock finns en diskussion om fallskador som utgör en stor andel av arbetsskadorna, trots att de inte i första hand är orsakade av samhällsekonomiska förändringar. Analysen baseras huvudsakligen på Arbetsmiljöverkets preliminära officiella statistik över inrapporterade och registrerade arbetsskador, arbetsolyckor och arbetsjukdom, under perioden 2003 till 2010 samt beskrivande statistik över svensk arbetsmarknad och ekonomi under motsvarande tidsperiod. Analyserna görs på samhälls-lik nivå och vissa redovisningar per bransch.

Rapporten är skriven av Annette Nylund och Bodil Umegård. Dennis Webstedt har bidragit med synpunkter samt skrivit bilaga 1. Statistiken är framtagen i samarbete med Börje Bengtsson.

Arbetsmiljöverket i maj 2011

Ann Ponton Klevestedt



Enheten för statistik och analys

Nedåtgående trend av anmälda arbetsskador- Tillfälligt avbrott?

Slutsatser

1. Fortsatt succesiv minskning av antalet inrapporterade och registrerade arbetsskador: arbetsolyckor med sjukfrånvaro och arbetsjukdom
2. Under krisåren minskade anmälningarna av arbetsskador i varuproducerande branscher, främst industrin, som drabbades mest av krisen. Anmälningarna har inte ökat i motsvarande grad i dessa branscher när ekonomin vänt uppåt igen
3. Samtidigt ökade anmälningarna av arbetsskador i offentligt finansierade verksamheter, därför redovisar dessa fler anmälda skador idag jämfört med varuproducerande och privata tjänstebranscher
4. Fallolyckor orsakade av snö och is svarar för hälften av ökningen av alla arbetsolyckor med sjukfrånvaro
5. De samhällsekonomiska förändringar som ingår i denna analys kan endast bidra med delförklaringar till förändringarna i anmälningar av arbetsskador, som troligen i stor utsträckning påverkas av andra faktorer.

Orsaker möjliga att fortsätta studera är fysiska faktorer, psykosociala och arbetsorganisatoriska förhållanden samt hot och våld i kombination med typ av arbetsolycka och arbetsjukdom. Dessutom bör man ta hänsyn till arbetsplatsens bransch, storlek och den skadades yrke, genus, ålder och utbildning samt inkomster och försäkringar. Skillnader i socialförsäkrings-systemet samt förändrade rutiner för ansökningar av arbetsskadeersättning och vid prövning av arbetsskada, tillsammans med förändringar i anmälningsbenägenheten hos arbetstagare och egenföretagare är också väsentliga frågor att fortsätta studera.

Sammanfattning

Trenden 2003 till 2010 är fortsatt minskning av det totala antalet inrapporterade och registrerade arbetsskador. Även arbetsskador som andel av selskapsantalet har minskat något, från 2,4 till 1,9 procent under perioden. Det ska inte sammanblandas med den årliga genomsnittliga minskningen som är



Enheten för statistik och analys

cirka -8 procent fram till 2008. Under det djupaste krisåret 2009 var minskningen cirka -10 procent för att under ekonomins första återhämtningsår 2010 öka med knappt +8 procent. Anmälda skador år 2010 är fortfarande lägre än år 2008 före krisen. Utvecklingen kommande år visar om trenden fortsätter nedåt eller om det senaste året är ett trendbrott.

Den senaste ekonomiska krisen och dess effekter på arbetsmarknaden kan ha påverkat antal anmälda skador. Under det djupaste krisåret 2009 sjönk antal arbetade timmar mer än antalet sysselsatta då det är lättare att anpassa antalet arbetade timmar efter konjunkturen än vad det är att snabbt förändra antalet sysselsatta. Detta innebär att inte bara antalet personer som arbetar minskade utan indikerar att även arbetstakten per sysselsatt minskade, vilket kan ha påverkat förutsättningarna för arbetsskador. Minskningen kan också bero på att anmälningsbenägenheten minskat på grund av förhöjd arbetslöshetsrisk. Under krisen sammanfaller nedgången i ekonomin med minskningen av antal skador i respektive branschgrupp. Varuproducerande branscher, framför allt industrin, uppvisar den kraftigaste nedgången i antal arbetade timmar och arbetstakt 2009, samtidigt minskar antalet anmälda skador påtagligt i dessa branscher. De privata tjänsteproducerande branscherna drabbades inte lika hårt av krisen och uppvisar inte heller en lika stor minskning av antalet skador. Offentligt finansierad verksamhet antas påverkas indirekt av krisen, främst genom lägre skatteintäkter, möjligen också genom ändrad/ökad efterfrågan på offentliga tjänster. I den senaste krisen har de påverkats i relativt liten utsträckning, åtminstone i termer av antal sysselsatta och arbetade timmar. Däremot redovisar de en ökning av antalet anmälda skador. Det redovisas numera fler skador inom offentligt finansierad verksamhet än i varuproducerande respektive privata tjänstebranscher.

Tidsbegränsat anställda fungerar också som ett snabbreglage i ekonomin. De utgjorde en stor andel av sysselsättningsökningen 2010. Även ökningen av antal anmälda skador under 2010 observerades först bland gruppen tidsbegränsat anställda. Anmälningar från tidsbegränsat anställda utgjorde ungefär en fjärdedel av ökningen av samtliga anmälda skador, medan deras andel av samtliga skador 2010 var 13 procent. Tidsbegränsat anställda anmäler färre arbetsskador per sysselsatt än fast anställda, vilket innebär att antalet anmälda skador troligen hade ökat mer om sysselsättningsökningen 2010 bestått av en högre andel fast anställda.

Under 2010 återhämtade sig ekonomin och inte bara antal sysselsatta personer och arbetade timmar utan även arbetsproduktiviteten ökade snabbt. Även antalet anmälda skador ökar under den ekonomiska uppgången men



Enheten för statistik och analys

ökningen 2010 är jämt fördelad mellan såväl varu- och tjänstebanscher som offentligt finansierad verksamhet. En av förklaringarna till detta är att en stor del av uppgången beror på ökningen av fallskador som i sin tur är orsakade av snö och is. Av anmälda arbetsolyckor med sjukfrånvaro motsvarar falloolyckor cirka hälften av de ökade anmälningarna mellan åren 2009 och 2010. Ökningen var stor inom de privata och offentliga tjänstebanscher där de anställda förflyttar sig utomhus exempelvis transport samt vård och omsorg.

Faktorer som antas påverka anmälan av arbetsskada

Arbetsskador antas påverkas av den fysiska och psykosociala arbetsmiljön samt antas hänga samman med arbetsorganisation, arbetssätt, arbetsvillkor med flera andra faktorer. I vilken grad den betydande minskningen av antalet inrapporterade och registrerade arbetsskador sedan början av 1980-talet förklaras av dessa eller andra faktorer återstår att pröva. Troligen har nya utvecklade vetenskapliga underlag vid prövning av arbetsskada, tillsammans med förändringar i försäkringssystemen och förändrade rutiner för ansökningar av arbetsskadeersättning påverkat. Benägenheten att vilja anmäla påverkas troligen också till följd av ändringar i regler och rutiner med mera. Andra och sammanhängande orsaker till förekomsten av skada och benägenhet att anmäla skada är kraftiga upp- och nergångar i samhällsekonomin, som ingår i denna studie.

Jämförande studier av Arbetsmiljöverkets olika statistikundersökningar görs, inte minst för att öka förståelsen för benägenheten att anmäla arbetsskada. Anmäld arbetsskada i Arbetsmiljöverkets informationssystem för arbetsskador, ISA) som baseras på faktiska arbetsskadeanmälningar jämförs med uppgifter i studien om arbetsorsakade besvär som mäter upplevda besvär oavsett om det finns en arbetsskadeanmälan eller ej. Den senare genomförs som en tilläggsundersökning till arbetskraftsundersökningen (AKU). Jämförelser mellan dessa två har genomförts vid minst tre tillfällen, den senaste är för perioden 1995-2000. Den senaste visar på vissa skillnader och likheter i förekomst av arbetsolycka, arbetssjukdom och upplevda besvär. För ytterligare information, se Statistiska centralbyrån, Bakgrundsfakta till Arbetsmarknads- och Utbildningsstatistiken 2003:5 Informationssystemet om arbetsskador och undersökningen om arbetsorsakade besvär. En jämförande studie.

För en fortsatt diskussion om faktorer som antas påverka anmälan av arbetsskada, se även bilaga 1.



Enheten för statistik och analys

Arbetskadestatistik

Arbetsmiljöverket redovisar i årlig statistik antalet inrapporterade och registrerade arbetsskador, i huvudsak arbetsolyckor med sjukfrånvaro och arbetssjukdom. Statistik över arbetsolyckor utan sjukfrånvaro och olyckor till och från arbetet registreras också. Då den första av dessa inte klassificerar arbetstagare och egenföretagare och den andra inte är olyckor i arbetet inkluderas dessa två inte i den fortsatta redovisningen. Anmälningar som inte är möjliga att klassificera registreras med tillägget "ej klassificerbar". Den årliga statistiken redovisar inrapporterade arbetsolyckor som inträffat året innan och som inkommit fram till och med första kvartalet publiceringsåret. Efteranmälda olyckor registreras som "gamla ärenden" i kommande redovisningar. Tidpunkt för när arbetssjukdom inträffat kan vara svårare att fastställa därför registreras inrapporteringsår. För definitioner se Arbetsmiljöstatistik Rapport 2011:1, Arbetsskador 2010.

Två kategorier av arbetsskadeanmälningar är mest intressanta att följa: Arbetsolyckor med sjukfrånvaro som minskade redan under 1980-talet med cirka två tredjedelar fram till början av 2000-talet. Arbetssjukdomar som både ökade och minskade under tidigare decennier, de "toppade" mellan åren 1988 och 1993, sannolikt på grund av då annonserade kommande skärpningar i arbetsskadebegreppet.

Stora förändringar under 1980 och 1990 talen

Varje årsrapport innehåller en kortfattad beskrivning av arbetsskadeutvecklingen över en längre tidsperiod. Här har vi tagit med en sammanfattning av utvecklingen från 1980-talet och fram till början av 2000-talet som bakgrund till den mer dagsaktuella utvecklingen.

Sammantaget minskade arbetsskadeanmälningarna under 1980 och 1990-talen i absoluta tal men också som andel av alla sysselsatta. Endast arbetsolyckor utan sjukfrånvaro ökade, men denna ökning var inte så stor att den påverkade den sammanvägda trenden neråt.

Under dessa två tidigare decennier redovisas betydande förändringar i antalet inrapporterade och registrerade arbetsskador. Arbetsolyckor med sjukfrånvaro minskade med cirka två tredjedelar fram till början av 2000-talet, männen svarade för merparten av minskningen. I absoluta tal minskade antalet anmälningar för män under denna period ner till den nivå som kvinnorna hade i inledningen i början av 1980-talet. I början av den aktuella perioden svarade kvinnor för 20 procent av dessa olyckor och



Enheten för statistik och analys

cirka tjugo år senare för 40 procent av dem. Nedgången av arbetsolyckor med sjukfrånvaro antas i hög grad ha påverkats av regeländringar som också sammanfaller med ekonomiskt svagare år, i början av 1980-talet och i början av 1990-talet. Det antas också att konjunkturen slagit ut verksamheter med riskfyllda arbetsmiljöer. Även arbetssjukdomar har varierat under perioden, de "toppar" mellan åren 1988 och 1993, därefter minskar de till hälften. Det kan sannolikt förklaras av övergångsbestämmelser i samband med skärpningar i arbetsskadebegreppet. Sammantaget har anmälning av arbetssjukdom minskat under perioden för både män och kvinnor.

Trend av totalt färre anmälda arbetsskador

Trenden 2003 till 2010 är fortsatt minskning av det totala antalet inrapporterade och registrerade arbetsskador. Även arbetsskador som andel av sysselsatta har minskat något: från 2,4 till 1,9 procent, under tidsperioden. Det ska inte sammanblandas med den årliga genomsnittliga minskningen som är cirka -8 procent fram till 2008. Under det djupaste krisåret 2009 var minskningen cirka -10 procent för att under ekonomins första återhämtningsår 2010 öka med knappt +8 procent. Hälften av ökningen av anmälda skador består av ökningen av fallolyckor beroende på snö och is. Ökningen var stor inom privata tjänstebranscher och offentligt finansierade tjänstebranscher där de anställda förflyttar sig utomhus: exempelvis transport samt vård och omsorg. Anmälda skador år 2010 är fortfarande lägre än år 2008 före krisen. Utvecklingen kommande år visar om trenden fortsätter nedåt eller om det senaste året är ett trendbrott.

Trend på 2000-talet

Under de första åren i början av 2000-talet förändrades rutiner för ansökningar av arbetsskadeersättning samt andra rutiner i inrapportering och klassificering för registrerade skador. Därför görs de fortsatta jämförelserna över åren från och med år 2003 och framåt.

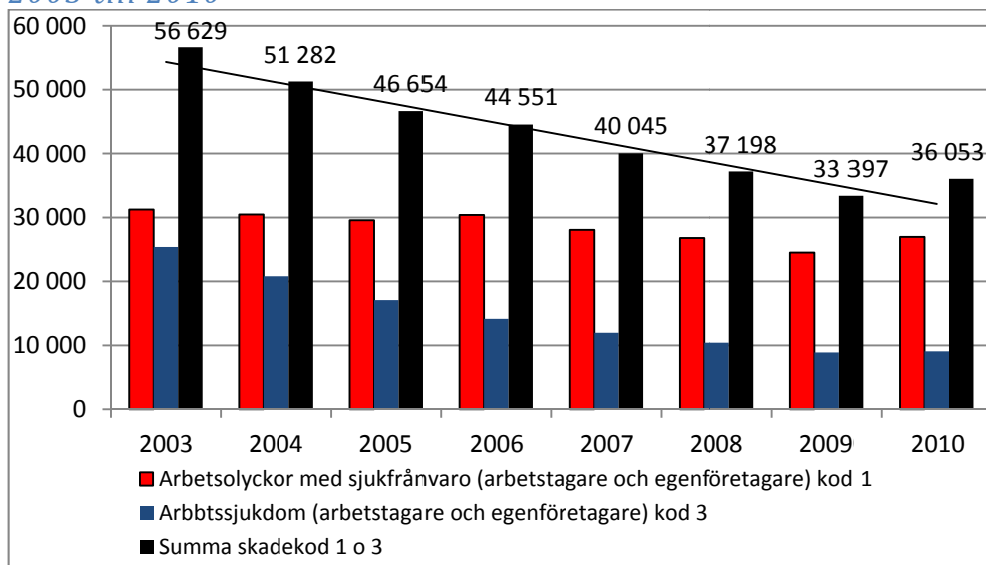
I diagram 1 redovisas anmäld arbetsolycka med sjukfrånvaro för arbetstagare och egenföretagare (kod 1) och arbetssjukdom för arbets- och egenföretagare (kod 3). Det framgår att antalet anmälda arbetsskador sammantaget har minskat under perioden, med en avvikelse sista året. Det totala antalet arbetsskador är lägre år 2009 än 2010. Med andra ord, det senaste året är anmälningarna något fler, dock är antalet det senaste året fortfarande lägre än år 2008. Det är således för tidigt att "sia" om trenden är bruten.



Enheten för statistik och analys

Anmälningarna av arbetssjukdom (kod 3) mer än halverades under perioden, i absoluta tal. Arbetsolyckor med sjukfrånvaro (kod 1) ser ut att minska men inte i samma utsträckning. Den successiva minskningen av arbetsskador under perioden synes i huvudsak beror på minskat antal inrapporterade fall av arbetssjukdom.

Diagram 1. Inrapporterade och registrerade arbetsskador åren 2003 till 2010



Källa: Arbetsmiljöverkets informationssystem för arbetsskador

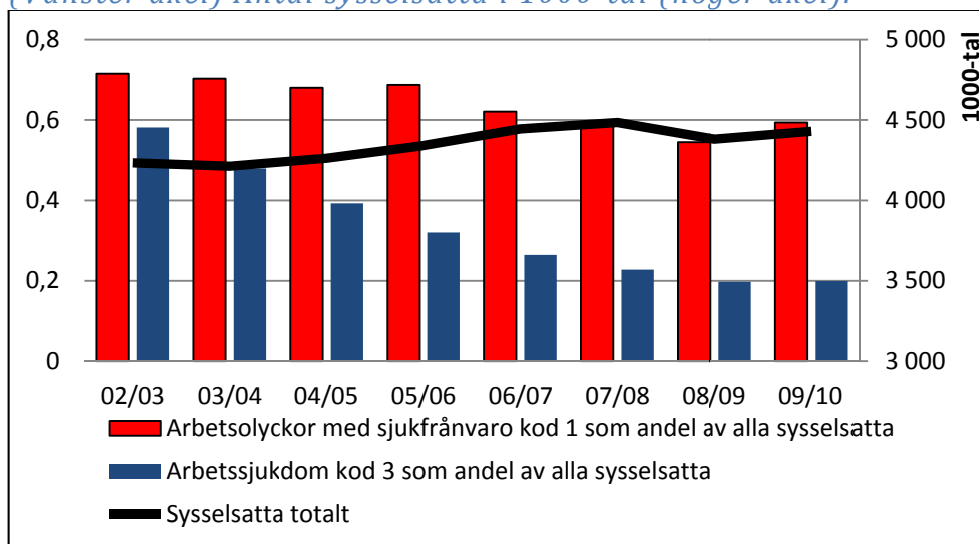
Eftersom arbetsmarknaden har förändrats under perioden behöver vi relatera skadeutvecklingen till förändringen av antalet sysselsatta för att bättre kunna förstå utvecklingen av anmälda arbetsskador. Således redovisas anmälda arbetsskador i relation till antalet sysselsatta i arbetslivet i diagram 2. Här jämförs anmälda skador för arbetstagare och egenföretagare. Uppgifter om sysselsatta är hämtade från nationalräkenskaperna åren 2003-2008, och arbetskraftsundersökningen, åren 2005-2010. Några år är överlappande vilket har medfört att jämförelser av sysselsättningsuppgifter mellan källorna har gjorts. Eventuella olikheter är så små att de inte påverkar analysen. Sammantaget har sysselsättningen ökat under perioden, trots en allvarlig ekonomisk kris vars första återhämtningsår var 2010, se den svarta linjen som mäts enligt den högra axeln i diagram 2. Den svarta linjen visar antalet sysselsatta i 1000-tal under perioden. Dessa uppgifter är helt baserade på uppgifter från arbetskraftsundersökningen.



Enheten för statistik och analys

Vidare framgår i diagram 2 att inrapporterad och registrerad arbetsolycka med frånvaro (kod 1) minskar i relation till sysselsatta från periodens startår 2003 med drygt 0,7 procent till knappt 0,6 procent år 2010 och att arbetssjukdom (kod 3) som andel av alla sysselsatta minskade från att utgöra knappt 0,6 till 0,2 procent. Båda skadetyperna minskar som andel av sysselsatta, men arbetssjukdom minskar snabbare. Med andra ord, under perioden ökar den totala sysselsättningen och både antalet och andelen arbetsskador minskar.

Diagram 2. Inrapporterade och registrerade arbetsskador, arbetsolyckor med sjukfrånvaro (kod 1) och arbetssjukdom (3), i relation till antalet sysselsatta (i 1000-tal), åren 2003 till 2010. (Vänster axel) Antal sysselsatta i 1000-tal (höger axel).



Källa: Arbetsmiljöverkets informationssystem för arbetsskador, Statistiska centralbyrån 2011: Nationalräkenskaperna och Arbetskraftsundersökningarna, AKU. AKU innehåller ett tidsseriebrott till följd av EU-harmoniseringen som skedde 2005. Före 2005 redovisade AKU åldersgruppen 16-64 år. Efter 2005 redovisas AKU för åldersgruppen 15-74 år.

Fallolyckor står för hälften av ökningen av antalet skador år 2010

Ett ökat antal fallolyckor förklarar varför antalet arbetsolyckor med sjukfrånvaro inte minskat ännu snabbare år 2009 och bidrar till förklaringen av ökningen det senaste året. Fallolyckorna svarar för cirka hälften av 2010 års ökning av arbetsolyckor med sjukfrånvaro, 1 308 anmälningar.

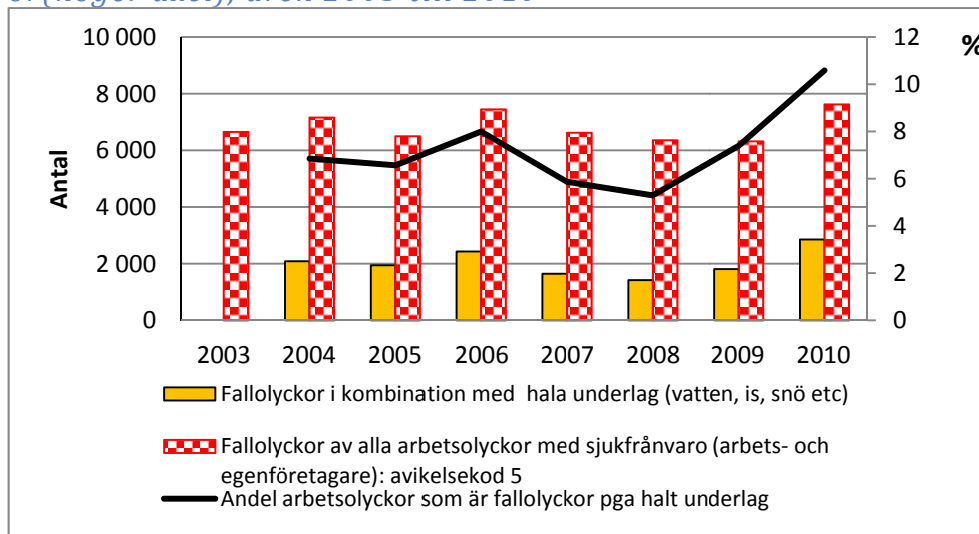


Enheten för statistik och analys

Enligt SMHI:s klimatdata har de två senaste årens snösäsonger avvikit från föregående års. Den senaste snösäsongen som inleddes redan i november månad var lång även i södra Sverige. Den sträckte sig från Svealand och norrut där det fortfarande var snötäcke i mars 2011. I fjällen ökade snödjupet till och med under mars månad. Även året innan var det en lång snösäsong och enligt SMHI det går inte att avgöra vilken av dessa två snösäsongerna som varit märkligast. I SMHI:s statistik räknas snösäsongen 2009/10 respektive 2010/11, det vill säga det första året inkluderar vintermånaderna november till december 2009 till och med januari till mars 2010 och den andra mätperioden inkluderar november till december 2010 till januari till mars 2011. Även om denna sammanställning inte går djupare in i orsaker till arbetsolycka med sjukfrånvaro så kan det konstateras att statistiken visar att fallolyckor som är orsakade av snö och is har ökat kraftigt.

Diagram 3 nedan visar antal anmälda fallolyckor med sjukfrånvaro totalt under perioden, och därav antal fallolyckor på grund av glatta underlag exempelvis snö, is och vatten. Antalet fallolyckor har fluktuerat över åren men i genomsnitt är antalet relativt lika. De senaste två åren ökar antalet fallolyckor på grund av glattunderlag och dess andel av alla arbetsolyckor delvis som en konsekvens av att olyckorna totalt sett är lägre dessa år än år 2008, men också att de har ökat som en konsekvens av snö och is.

Diagram 3. Totalt antal fallolyckor med sjukfrånvaro därav fallolyckor beroende på glatta underlag (vänster axel) samt fallolyckor p.g.a. glattunderlag som andel av antalet arbetsolyckor (höger axel), åren 2003 till 2010



Källa: Arbetsmiljöverkets informationssystem för arbetsskador



Enheten för statistik och analys

Anmälda fallolyckor ökade kraftigt inom privata och offentliga tjänstebranscher

I tabell 1 visas antalet anmälda fallolyckor per näringsgren/bransch under åren 2008 till 2010 samt förändringen mellan åren. Redovisningen beskriver ett flertal näringsgrenar/branscher samt summeringar av dessa i tre grupper. Summan av anmälningar i varuproducerande branscher visar på ett minskande antal fallolyckor 2009, med -7 procent. I de privata tjänstebranscherna minskade också antalet anmälda fallolyckor 2009, med -11 procent, emedan de ökar i offentligt finansierade verksamheter, med +7 procent. Under 2010 ökade samtliga tre grupper, både privata och offentliga tjänstebranscher med mer än +20 procent. Det är branscher där anställda förflyttar sig utomhus exempelvis transport samt vård och omsorg. (Färgerna följer även diagram 6 och tabell 2)



Enheten för statistik och analys

Tabell 1. Antal anmälda fallolyckor per näringsgren/bransch, och årlig förändring, samt andel av alla skador åren 2008 och 2010

Näringsgren	2008	2009	2010	2008/09	2009/10	2008	2010
				%	%	%	%
Jordbruk, skogsbruk och fiske	62	63	67	2	6	1	1
Utvinning av mineral	23	15	24	-35	60	0	0
Tillverkning	1000	870	1011	-13	16	16	13
Försörjning av el, gas, värme och kyla	17	25	28	47	12	0	0
Vattenförsörjning; avloppsrening, avfallshandling och sanering	60	63	87	5	38	1	1
Byggverksamhet	636	635	684	0	8	10	9
Summa varubranscher	1 798	1 671	1 901	-7	14	28	25
Handel; reparation motorfordon, motorcyklar	367	359	457	-2	27	6	6
Transport och magasinering	707	642	887	-9	38	11	1
Hotell- och restaurangverksamhet	134	119	144	-11	21	2	2
Informations- och kommunikationsverksamhet	50	49	51	-2	4	1	1
Finans- och försäkringsverksamhet	29	28	29	-3	4	0	0
Fastighetsverksamhet	73	86	99	18	15	1	1
Verksamhet inom juridik, ekonomi, vetenskap och konst	131	154	140	18	-9	2	2
Uthyrning, fastighetsservice. Resetjänster och andra stödtjänster	362	350	420	-3	20	6	6
Kultur, nöje och fritid	78	74	93	-5	26	1	1
Annan serviceverksamhet	72	68	108	-6	59	1	1
Summa tjänstebranscher	2 003	1 787	2 227	-11	25	31	29
Offentlig förvaltning och försvar, obligatorisk socialförsäkring	349	323	396	-7	23	5	5
Utbildning	792	880	1001	11	14	12	13
Vård och omsorg; sociala tjänster	1349	1471	1867	9	27	21	24
Summa offentlig verksamhet	2 490	2 674	3 264	7	22	39	43
Totalt anmälda fallolyckor	6 362	6 323	7 631	-1	21	100	100

Källa: Arbetsmiljöverkets informationssystem för arbetsskador. Näringsgren/bransch följer SNI 2007 grupperad efter avdelning



Enheten för statistik och analys

Senaste ekonomiska krisen

I detta avsnitt redovisas förändringen i svensk ekonomi och arbetsmarknad under den aktuella perioden åren 2003 till 2010. Tillväxten i ekonomin var relativt hög i början av perioden och klättrade över +4 procent. Under år 2007 kom en avmattning och tillväxten föll. År 2008 slog den internationella finanskrisen till och blev startskottet för en global lågkonjunktur. Som följd krympte Sveriges BNP år 2009 med drygt -5 procent vilket är den största minskningen under ett enda år i modern tid. En del av tappet togs igen 2010 då BNP växte med +5,5 procent. Nedgången i ekonomin var en global finansiell kris och en kreditkris, därför påverkade den branscher efter deras behov av krediter och hur exportberoende de var, vilket i sin tur påverkade sysselsättningen på olika sätt.

Arbetstimmar och tidsbegränsat anställda är arbetsmarknadens reglage vid konjunkturförändringar

Antalet sysselsatta på arbetsmarknaden sätter ramar för hur många arbetstagare och egenföretagare som kan råka ut för en arbetskada. I tidigare diagram 2 visas att sysselsättningen har ökat under perioden med undantag för krisåren. De svarta staplarna avläses på vänster axel och visar årlig förändring av sysselsättningen, mätt i antal personer respektive i antal arbetade timmar. Antalet arbetade timmar förändras mer och snabbare och än antalet sysselsatta.

Under högkonjunkturen före krisen var antalet sysselsatta hög på arbetsmarknaden, både mätt som antalet personer och mätt som antalet timmar, samtidigt ökade de fram till och med år 2007. Ökningen i antalet arbetade timmar var dessutom större än ökningen i antalet personer, vilket indikerar att arbetstakten mätt som antalet timmar per sysselsatt var hög.

Redan mellan år 2007 och 2008 vände utvecklingen på arbetsmarknaden och antalet tidsbegränsat anställda minskade. De gråa och gula staplarna i diagram 4 visar att de tidsbegränsat anställda är mer konjunkturkänsliga än fast anställda. Den totala sysselsättningen, mätt i både timmar och personer, sjönk först 2009; antalet arbetade timmar minskade då mer än antalet personer. Flera "deltidsavtal" tecknades inom industrin och antalet personer som arbetar övertid minskade kraftigt med -9 procent 2009 (Källa: SCB, AKU årsdata 2005-2010). Sammantaget pekar dessa uppgifter mot att arbetstakten i termer av antal arbetade timmar per person minskade. Krisen kan också ha lett till förändringar som på andra sätt påverkat arbetsförhållanden som inte fångas upp av dessa mått på arbetstakt och syssel-

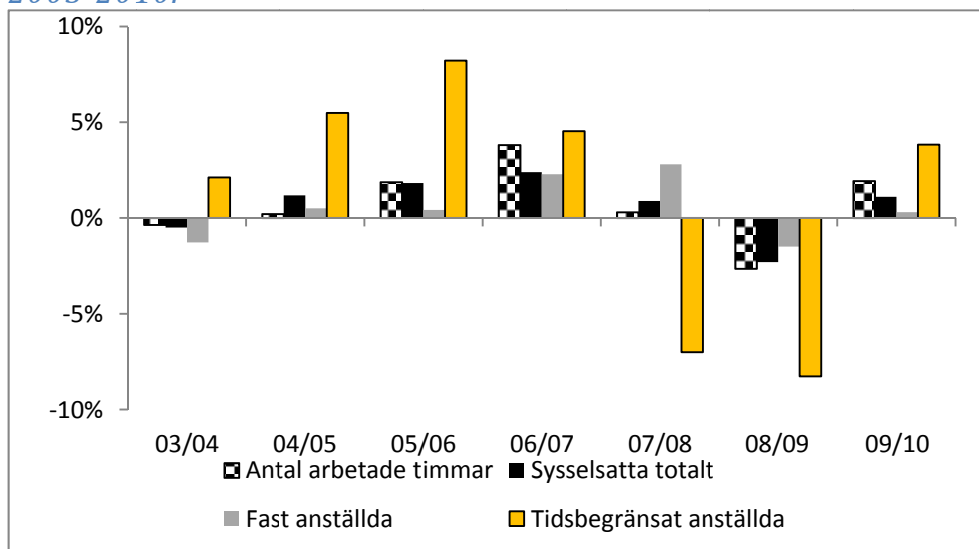


Enheten för statistik och analys

sättning. Därtill kommer att benägenheten att anmäla skador kan påverkas av krisen, både för arbetstagare och egenföretagare, också som en effekt av förhöjd risk för arbetslöshet.

Därefter vände konjunkturen uppåt och sysselsättningen ökade 2010. Antalet personer som arbetade övertid ökade med +8 procent. Totalt sett växte återigen antalet timmar mer än antalet personer. Nu arbetar fler personer och med en högre arbetstakt per sysselsatt. De tidsbegränsat anställda utgjorde nästan hälften (46%) av sysselsättningsökningen under 2010, emedan deras andel av samtliga sysselsatta var 15 procent, vilket inte är högre än under åren före krisen. Ökningen i tidsbegränsat anställda är således betydligt mindre än den sammanlagda nedgången under krisen.

Diagram 4. Årlig förändring av antalet arbetade timmar, sysselsatta, fast anställda och tidsbegränsat anställda, 16-64 år, 2003-2010.



Källa: Statistiska centralbyrån 2011: Arbetskraftsundersökningarna, AKU. AKU innehåller ett tidsseriebrott till följd av EU-harmoniseringen som skedde 2005. Före 2005 redovisade AKU åldersgruppen 16-64 år. Efter 2005 redovisas AKU för åldersgruppen 15-74 år.

Enheten för statistik och analys

Andelen anmälda arbetsskador för tidsbegränsat anställda är lägre än för fast anställda; andelen minskade 2009 för att sedan öka 2010

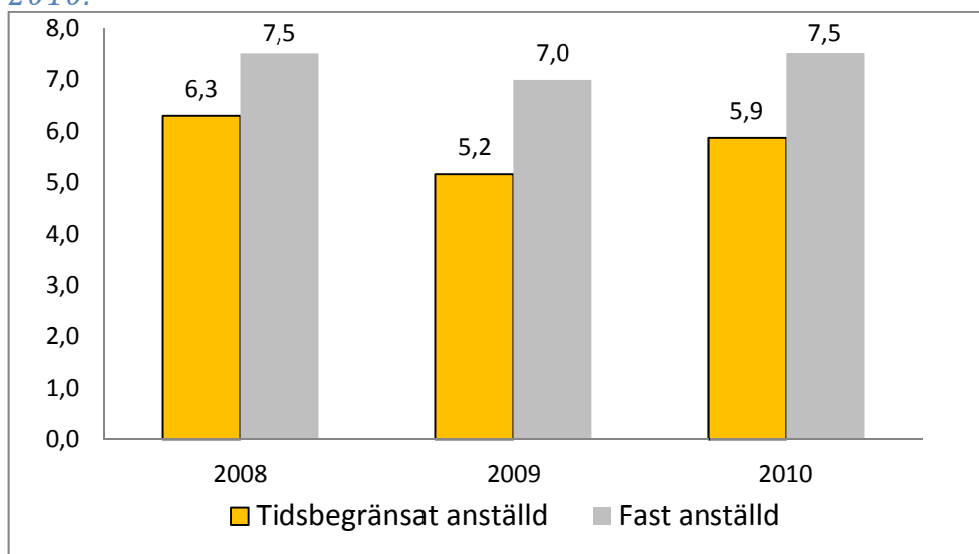
Finns skillnader mellan anmälningar av skador för tidsbegränsat anställda jämfört med fast anställda? Motivet till att särskilt studera dessa två kategorier anställda är hypotesen att det finns en risk att tidsbegränsat anställda inte har lika stor kunskap som fast anställda om att arbetsskada ska anmälas och hur en arbetsskada anmäls. Anmälningsbenägenheten antas också utvecklas olika vid konjunktursvängningar för tidsbegränsat och fast anställda. Läs mer om anmälningsbenägenheten i bilaga 1.

För att svara på frågan studeras andelen anmälda skador i relation till antalet sysselsatta för tidsbegränsat och fast anställda. Diagram 5 visar att tidsbegränsat anställda har anmält färre skador per sysselsatt än övriga anställda, under de tre observerade åren. År 2010 anmäldes knappt sex skador per 1000-tal anställda bland de tidsbegränsat anställda, medan fast anställda anmälde drygt sju skador per 1000-tal anställda. Anmälda skador minskade för både tidsbegränsat och fast anställda 2009, det vill säga totalt sett anmäldes färre skador per sysselsatt, särskilt för de tidsbegränsat anställda. Eftersom andelen anmälda arbetsskador är lägre för tidsbegränsat anställda än för fast anställda indikerar det att ökningen av arbetsskadeanmälningar 2010 varit större om sysselsättningsökningen skett genom fler fast anställda.



Enheten för statistik och analys

Diagram 5. Andelen anmälda skador i relation till antalet sysselsatta (i 1000-tal) för tidsbegränsat och fast anställda (arbetsolyckor, kod 1 och arbetssjukdom, kod 3), åren 2008 till 2010.



Källa: Arbetsmiljöverkets informationssystem för arbetsskador, Statistiska centralbyrån: Arbetskraftsundersökningarna, AKU

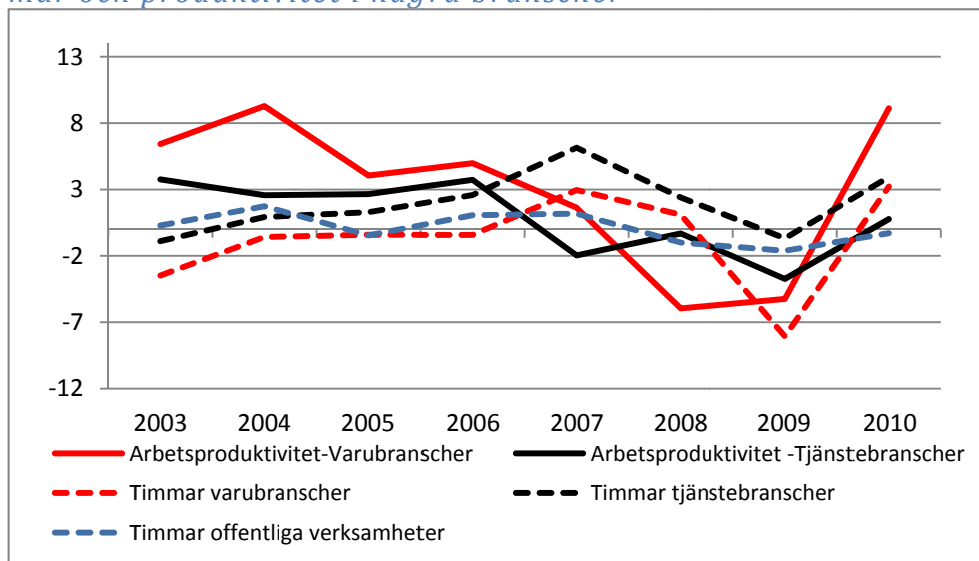
Krisen drabbade varubranscher i större utsträckning än övriga

Samhällsekonomin påverkar självfallet den totala sysselsättningen och även andra förhållanden på arbetsmarknaden. Ett sätt att följa ekonomins förändring är att studera det samlade värdet av produktionen, BNP, och att ställa denna i relation till antalet sysselsatta eller arbetade timmar. Härigenom fås ett mått på arbetsproduktiviteten som visar hur mycket varje sysselsatt bidrar med till det samlade förädlingsvärdet. Tillväxten började avta redan år 2007, det vill säga innan sysselsättningen började vika. Det djupa krisåret var år 2009 men vissa branscher djupdök redan år 2008. Det beror på att den ekonomiska krisen startade som en finanskris, som utlöste en global lågkonjunktur. Den påverkade i första hand de företag som var export- och kreditberoende. Varuproducerande branscher tillhör dessa och de uppvisar en större nedgång än övriga ekonomin, särskilt gäller det tillverkningsindustrin, som svarar för merparten av de varuproducerande branscherna. I de privata tjänsteproducerande branscherna är nedgången betydligt mindre, även under krisåret 2009. Offentligt finansierade verksamheter (stat och kommun) är relativt oförändrade. Se diagram 6.



Enheten för statistik och analys

Diagram 6. Årlig procentuell förändring i antal arbetade timmar och produktivitet i några branscher



Källa: Konjunkturinstitutet

Arbets-skador i olika branscher

Antalet skador minskade mest i varubranscher 2009 medan ökningen 2010 är jämt fördelad.

I tabell 2 visas anmälda arbetsolyckor med sjukfrånvaro samt arbetssjukdomar per näringsgren/bransch (färgerna följer även diagram 6) i antal och procentuell förändring åren 2008 till 2010. Kolumnen längst till höger visar hur stor andel av det totala antalet skador som anmäls i respektive näringsgren de tre åren. Antalet och andelen anmälda skador år 2008 var störst inom varubranscher, år 2010 hade dessa bytt position med offentligt finansierad verksamhet. De privata tjänstebranschernas andel är oförändrad.

Den största nedgången av antalet anmälda skador skedde i näringsgrenar som i stor utsträckning påverkades av den ekonomiska krisen, finans- och försäkringsverksamhet, följt av tillverkning. Antalet anmälda skador minskade med -19 procent inom varubranscher mellan 2008 och 2009. Näringsgren Tillverkning svarade för en fjärdedel av alla anmälda skador 2008 medan endast 1 procent av skadorna anmäldes inom näringsgrenen Finans och försäkring. Båda näringsgrenarna drabbades hårt av finanskrisen.



Enheten för statistik och analys

De varuproducerande branscherna visar sammantaget den största minskningen, -19 %. Minskningen i de privata tjänstebansherna är ungefär hälften så stor, -10 procent. Inom de offentligt finansierade verksamheterna minskade inte antalet anmälda skador alls.

Ökningen av antalet skador mellan 2009 och 2010 var ungefär lika stor i såväl varu- och tjänstebansher som inom offentligt finansierad verksamhet. Vård- och omsorg samt utbildning står för en stor andel av skadorna och i dessa näringsgrenar ökar antalet anmälningar både 2009 och 2010.

De bansher som påverkats av den ekonomiska krisen har dragit ner på sysselsättningen och sänkt uttaget av antal arbetade timmar mest. I dessa bansher minskar också anmälda arbetsskador, vilket indikerar att ekonomisk kris kan påverka anmälningarna av arbetsskada neråt. Det senaste årets ökning av anmälda arbetsskador följer däremot inte samma mönster, ökningen är jämt fördelad mellan varu- och tjänsteproducerande verksamheter och offentligt finansierad verksamhet redovisar ökade anmälningar under alla dessa tre år.



Enheten för statistik och analys

Tabell 2. Antal anmälda arbetsskador (arbetsolycka, med sjukfrånvaro kod 1, och arbetssjukdom, kod 3) per näringsgren/bransch, och årligförändring, samt andel av alla skador åren 2008 och 2010

Näringsgren	2008	2009	2010	2008/09%	2009/10 %	2008 %	2010 %
Jordbruk, skogsbruk och fiske	379	353	381	-7	8	1	1
Utvinning av mineral	147	136	145	-7	7	0	0
Tillverkning	9 457	7 105	7 729	-25	9	25	21
Försörjning av el, gasvärme och kyla	120	132	127	10	-4	0	0
Vattenförsörjning mm	281	308	294	10	-5	1	1
Byggverksamhet	3 816	3 433	3 652	-10	6	10	10
Summa varubrancher	14 200	11 467	12 328	-19	8	38	34
Handel; reparation motorfordon, motorcyklar	2 328	2 180	2 298	-6	5	6	7
Transport och magasinering	3 116	2 963	3 339	-5	13	8	9
Hotell och restaurang	567	517	595	-9	15	2	2
Info. och kommunikationsverksamhet	212	201	176	-5	-12	1	1
Finans- och försäkringsverksamhet	406	159	123	-61	-23	1	0
Fastighetsverksamhet	358	354	380	-1	7	1	1
Juridik, ekonomi, vetenskap och teknik	768	743	665	-3	-10	2	2
Uthyrning, fastighetservice, resetjänster mm	1 863	1 576	1 817	-15	15	5	5
Kultur, nöje och fritid	422	388	472	-8	22	1	1
Annan service verksamhet	450	378	429	-16	13	1	1
Summa tjänstebanscher	10 490	9 459	10 294	-10	9	28	28
Off. Förv. & försvar, oblig. Soc.förs	2 161	2 067	2 294	-4	11	6	6
Utbildning	3 130	3 185	3 455	2	8	8	10
Vård och omsorg; sociala tjänster	6 875	6 967	7 490	1	8	18	21
Summa off. verksamhet	12 166	12 219	13 239	0	8	33	37
Totalt	37 198	33 397	36 053	-10	8	100	100

Källa: Arbetsmiljöverkets informationssystem för arbetsskador. Näringsgren/bransch följer SNI 2007 grupperad efter Avdelning



Enheten för statistik och analys

Bilaga 1.

Forskning om anmälningsbenägenhet

Benägenheten att anmäla arbetsskador är ett komplext fenomen och kunskapen om anmälningsbenägenheten i vetenskapen är begränsad. Fokus har istället vilat på att förklara underrapportering av inträffande arbetsolyckor och arbetssjukdomar. Trender vad gäller antalet anmälda arbetsskador och rapporteringen av inträffade arbetsskador varierar från land till land, vilket återspeglar kulturella skillnader samt skillnader i rapporteringssystem och lagstiftning: HSL, Health and Safety laboratory, (2005) Literature Review on the Reporting of Workplace Injury Trends, UK.

Konsensus i vetenskapen förefaller finnas när det gäller underrapporteringens förekomst men mindre konsensus finns om varför underrapporteringen sker.

Viss forskning fokuserar på några branscher såsom hälsovård, jordbruk, hotell och restaurang, och byggbranschen som anses ha mer omfattande underrapportering. Det finns studier som tyder på att vissa organisationer (dvs. de som har en dålig säkerhetsklimat) kan vara mer benägna än andra att engagera sig i underrapportering: Probst & Brubaker (2008) Organizational Injury Rate Underreporting: The Moderating Effect of Organizational Safety Climate, Journal of Applied Psychology.

Både i Storbritannien och USA finns det enighet bland forskare att små företag är mer benägna att underrapportera eller inte rapportera alls de inträffade arbetsskadorna. Främst anses den bristande medvetenheten om rättsliga krav på rapportering vara en orsak till denna underrapportering samt att hanteringen av en arbetsskadeanmälan anses utgöra en större administrativ börda för mindre företag, HSL, (2005) Literature Review on the Reporting of Workplace Injury Trends, UK.

Faktorer som har inverkan på om en skada i arbete anmäls eller inte kan delas in i strukturella och individuella.

När det gäller de strukturella förklaringsorsakerna till underrapporteringen av inträffade arbetsskador lyfter vetenskapen fram säkerhetsprogram i företagen där belöningar ges till de anställda för minskningar av antalet arbetsolyckor och tillbud. Dessa program anses vara kraftfulla hinder för rapporteringen av inträffade arbetsskador. Vidare anses dålig säkerhetskultur, med otillräckliga system och rutiner för rapportering av farliga händelser. En avgörande aspekt för ett framgångsrikt införande av säker-



Enheten för statistik och analys

hetskultur och ett rapporteringssystem är aktiv och synlig ledning som engagerar sig i frågan. Därför anses underrapportering sannolikt också vara ett tecken på dålig ledning ifråga om arbete med en säker arbetsplats: HSL, (2005) Literature Review on the Reporting of Workplace Injury Trends, UK.

Anställdas upplevelse av rapportering som omfattar många olika faktorer framhävs i forskningen som den främsta individuella förklaringsorsaken som påverkar anställdas vilja att rapportera olyckor och skador. Dessa faktorer inkluderar exempelvis att äldre arbetstagare ibland tillskriver sina symptom till ålder, rädsla för repressalier, förlust av övertidsersättning, känsla av att drabbas av symptom är ett tecken på svaghet, diskriminering samt uppfattningen att ingenting kan göras åt situationen: HSL, (2005) Literature Review on the Reporting of Workplace Injury Trends, UK.