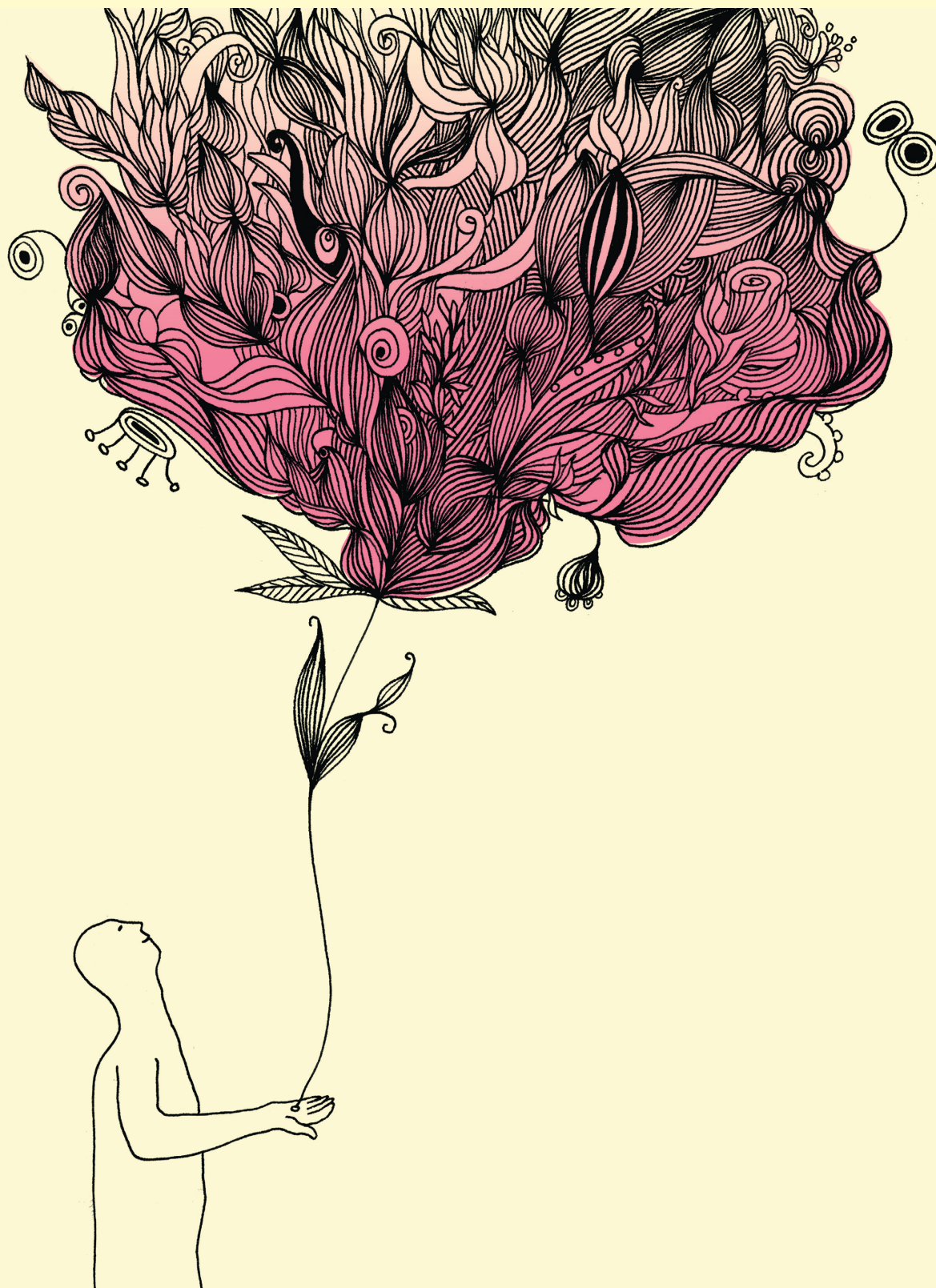


# Pensionsrapport 2010

- en samlad bild av framtidens utmaningar

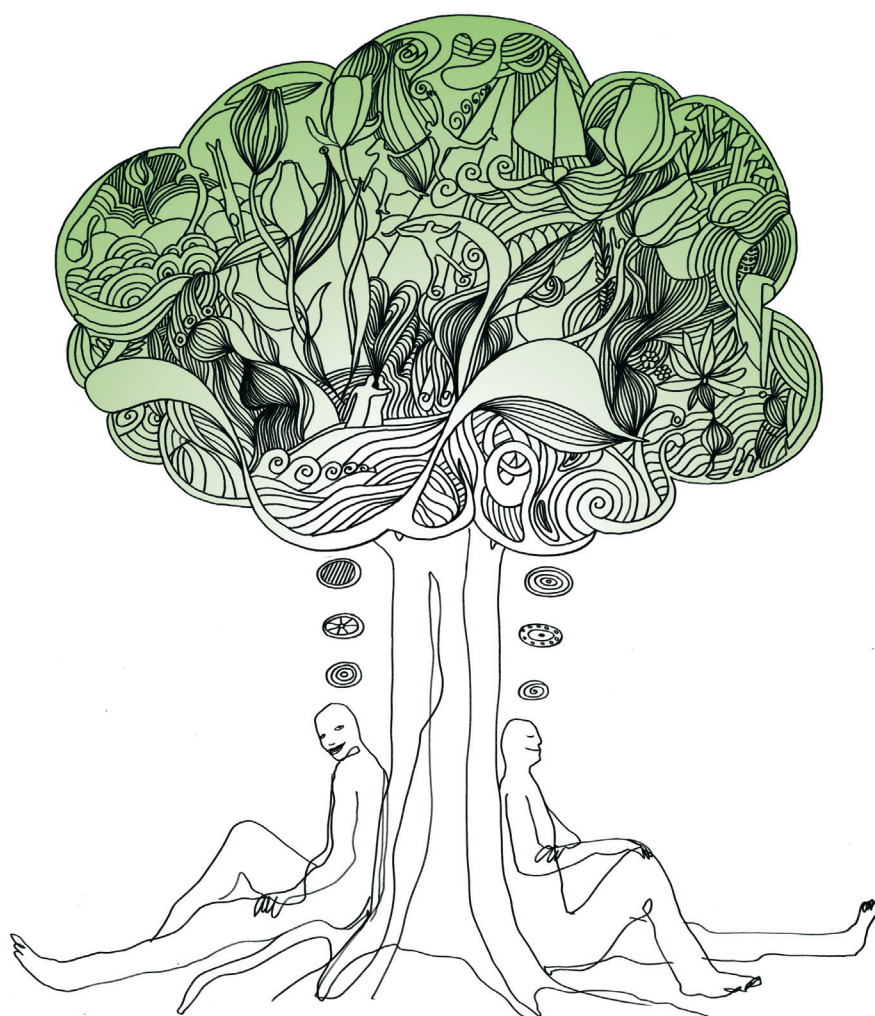


## Inledning

Pensionsrapporten ger en samlad bild av dagens och framtidens pensioner i Sverige. Hur nöjda är dagens pensionärer med sina liv? Vad innebär det för pensionen att allt fler börjar arbeta allt senare och att vi lever allt längre? Vad händer när de stora årskullarna går i pension och vilka krav kommer att ställas på framtidens pensionssystem?

Pensionsrapporten 2010 sammanfattar läget på pensionsmarknaden utifrån ett antal undersökningar och studier. Vi står inför en hel del utmaningar, men det finns också många möjligheter för den enskilda individen att skapa bra förutsättningar för en ljus framtid.

Pensionsrapporten 2010 är framtagen av AMF. Kreichbergs Utredning och Opinion har på uppdrag av AMF hjälpt till med datainsamling och sammanställning.



sid 4 Sammanfattning och slutsatser

---

sid 7 Inträdes- och utträdesålder  
från arbetsmarknaden

---

sid 9 Pensionärernas inkomster

---

sid 12 Svenska pensionärers  
tillfredsställelse med livet

---

sid 13 Morgondagens pensioner

---

sid 18 Appendix

---

## Sammanfattning och slutsatser

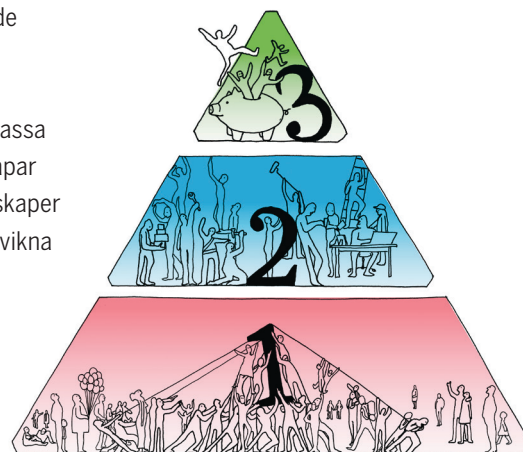
Svenskarna arbetar en allt mindre del av sina liv. Trots det har pensionärernas disponibla inkomster ökat i linje med inkomsterna i ekonomin i stort de senaste 20 åren. Dagens pensioner är till stor del ett resultat av det tidigare statliga systemet och utbetalningar från förmånsbestämda kollektivavtalade tjänstepensioner. De svenska pensionärerna har det generellt sett förhållandevis bra ekonomiskt, även om stora skillnader i inkomst finns.

- **Dagens pensionärer har behållit sin köpkraft.** De svenska 70-åringarna har i genomsnitt över 95 procent av den disponibla inkomst de hade som yrkesarbetande. Motsvarande siffra för 75-åringarna är drygt 83 procent. Detta är i nivå med det som dagens yrkesarbetande uppger att de skulle vara nöjda med i pension. Det finns dock en betydande spridning i pensionsnivåerna och många, framför allt kvinnor, får en sämre ekonomi som pensionär än de tänkt sig. En viktig förklaring är sannolikt att de i betydligt högre grad än män arbetat deltid vilket negativt påverkar pensionen.
- **Vi arbetar en allt mindre del av våra liv.** Inträdet på arbetsmarknaden sker senare och vi lever allt längre. Det vägs inte upp av att svenskarna lämnar arbetsmarknaden ett drygt år senare än för 20 år sedan. Det innebär att det idag går cirka 2,5 arbetade år per pensionsår, jämfört med nära 3 år för 20 år sedan. Dagens pensionärer har betydligt högre köpkraft än deras jämnåriga för 10 och 20 år sedan. Den ekonomiska tillväxten har alltså möjliggjort såväl ökad materiell standard som relativt sett lägre pensionsålder för dagens pensionärer.

Vi arbetar en  
allt mindre del  
av våra liv.

### Många möjligheter - men också ökat individuellt ansvar

Morgondagens pensionärer kommer dock att omfattas av andra spelregler än dagens pensionärer. Både det nya statliga systemet och de nya kollektivavtalade tjänstepensionerna är på många sätt bättre än de gamla. Det statliga pensionssystemet är samhällsekonomiskt hållbart. Ökad valfrihet, i så väl det statliga systemet som inom tjänstepensioner, ger individen möjligheter att anpassa pensionssparandet efter sina egna önskemål och behov, samtidigt som det skapar ett sunt konkurrenstryck på marknaden. Bägge systemen har dock vissa egenskaper som gör att vi riskerar att få stora grupper pensionärer som upplever sig som svikna och orättvist behandlade om de jämför sig med dem som är pensionärer idag.



Pensionssystemets tre delar: allmän pension, tjänstepension och privat sparande.

Det är framförallt tre trender som vi tycker är viktigt att redan idag lyfta fram och diskutera för att minska ett eventuellt förväntansgap:

**1 Ökad spridning i pensionsutfall.** Den första trenden är den större spridningen i pensionsutfall för personer med samma inkomsthistorik. De framtida pensionerna kommer i högre utsträckning än idag att skilja sig åt mellan olika individer och bero på allt fler faktorer. Kombinationen av att alla arbetade år bestämmer pensionens storlek och en allt större valfrihet i hur pensionspengarna ska placeras kommer att resultera i en ökad spridning i den statliga pensionen. De sparare som gjort lyckosamma egna val inom premiepensionen kan få drygt fem gånger högre premiepensionsutbetalningar än de som har gjort mindre lyckosamma val. Motsvarande utveckling finns inom tjänstepensionen där allt fler egna val kommer att öka spridningen i pensionsutfall. Även övergången från förmånsbestämda tjänstepensioner till premiebestämda minskar förutsägbarheten om tjänstepensionens storlek.

Många kommer att bli positivt överraskade, men för vissa kommer den förväntade bilden inte stämma överens med den verkliga. Den gamla världen då man alltid hade en garanterad pensionsnivå och visste med säkerhet vilken andel av sin lön man fick i pension finns inte mer. Övergången i pensionssystemet till ett allt större individuellt ansvar måste tydliggöras för att skapa rätt förväntningar, framförallt då vi vet att en stor del av framtidens pensionärer varken har intresserat sig eller engagerat sig i det nya systemet.

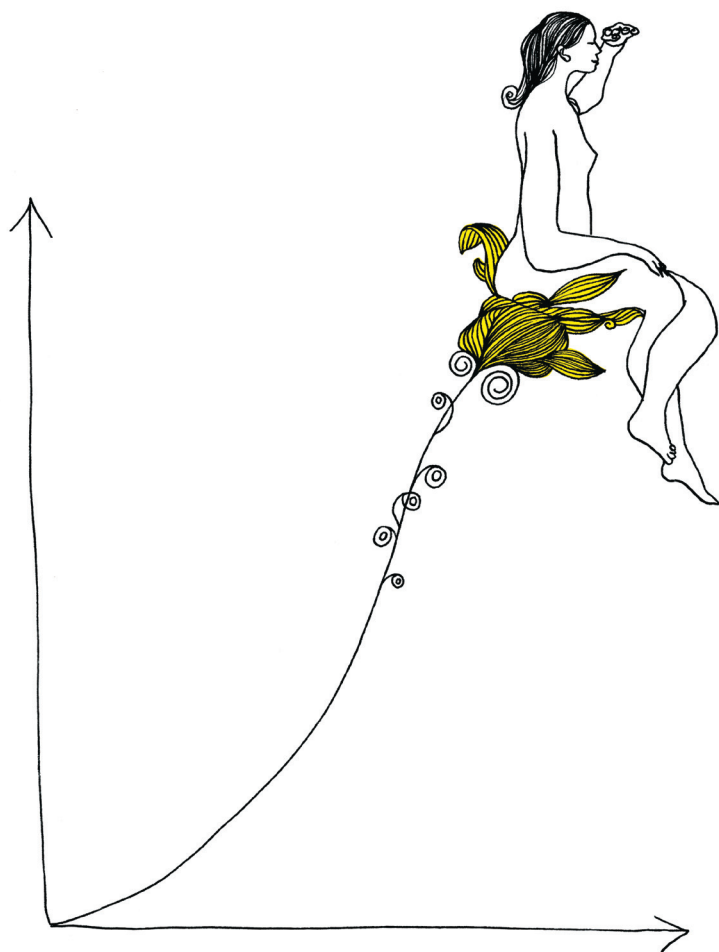
**2 Ett längre liv men inte alltid livslång pension.** Den andra trenden är behovet att arbeta högre upp i åldrarna för att kompensera för ett längre liv och ett senare inträde på arbetsmarknaden. Såväl den statliga pensionen som tjänstepensionen sparas ihop under de arbetande åren för att sedan fördelas över åren som pensionär. Längre förväntad livslängd innebär att varje pensionsutbetalning blir lägre. Möjligheten att senarelägga pensionen till 67 år är en viktig pusselbit för att möjliggöra för individen att inte få en lägre pension på grund av att vi lever längre. Samtidigt som medellivslängden ökar, väljer allt fler att få sin tjänstepension utbetalad under en tidsbegränsad period i stället för att ha en livsvarig utbetalning. I och med att många väljer bort det ekonomiska skyddet för ett långt liv kommer vi få en allt större grupp äldre pensionärer som enbart kommer att ha inkomst från statlig pension. Dessutom sänks den statliga pensionen i förhållande till det allmänna löneläget ju äldre man blir. Vi riskerar därför att se fler äldre med relativt sett låga inkomster.



Tre viktiga  
trender

**3 Färre yngre människor ska bära fler äldre.** Den tredje trenden är frågan om finansieringen av välfärden för äldre då deras antal ökar i förhållande till den arbetande generationen. Det blir färre arbetande individer som måste bära dem som slutar arbeta. I dag går det 3,7 individer i arbetsför ålder per person som är äldre än 64 år. Det kommer att bli en tyngre last för dem som arbetar då trenden pekar på en minskning till 2,5 individer per äldre de kommande 40 åren. Ett flertal studier har pekat på den samhällsekonomiska utmaningen av den utvecklingen. Därtill pekar studier på att det finns en hög förväntan på en hög livskvalitet på ålderns höst och att behovet av vård och omsorg till största del ska ombesörjas av samhället.

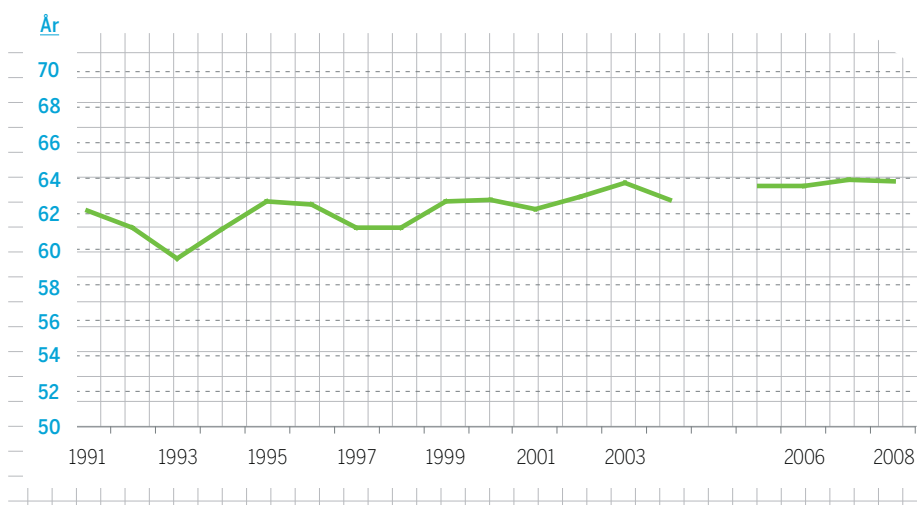
Vi på AMF är osäkra på i vilken utsträckning det finns en förståelse för att det här är de förutsättningar som gäller för dagens unga och medelålders. Hur de kommer att reagera den dagen de ser konsekvenserna av sina val vet vi inte. Vi vet dock att få av morgondagens blivande pensionärer engagerar sig tillräckligt i sin kommande pension för att sätta sig in i dessa frågor redan nu. För att minska ett eventuellt förväntansgap vill vi redan idag öppna upp för diskussion om vilka förväntningar morgondagens pensionärer har på sina liv efter arbetslivet och vad det rådande samhället kommer att leverera.



## Inträdes- och utträdesålder från arbetsmarknaden

**Vi slutar arbeta drygt ett år senare jämfört med för 20 år sedan.** I början av 1990-talet lämnade den genomsnittlige svensken arbetsmarknaden vid dryga 62 års ålder. Nu gör vi det strax före 64 år. År 2003 infördes en rättighet att fortsätta arbeta till 67 års ålder. Utträdet från arbetsmarknaden har hittills inte påverkats i någon högre utsträckning av denna reform. Men det är möjligt att effekterna blir större på sikt. Fortfarande omfattas dagens 65-åringar till stor del av såväl det gamla statliga pensionssystemet som förmånsbestämda tjänstepensioner. I dessa system är inte pensionen lika beroende av extra arbetsår som i det system som gäller för yngre arbetstagare. Den genomförda reformen kan därför komma att ha större betydelse på sikt för att få äldre att arbeta längre.

**Diagram 1: Genomsnittlig ålder vid vilken utträde från arbetsmarknaden sker i Sverige.**

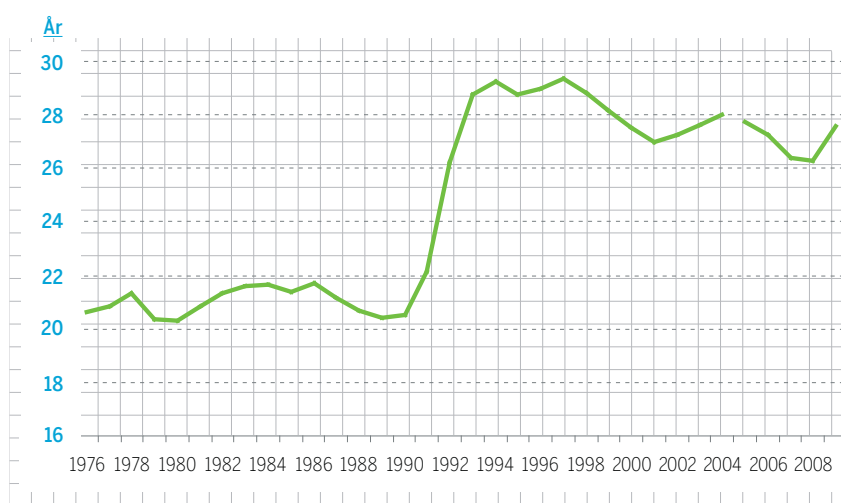


Källa: Försäkringskassan och Eurostat<sup>1</sup>

<sup>1</sup> Två olika tidsserier har använts. Mellan åren 1991 och 2004 har uppgifter från en rapport från Försäkringskassan använts. För de följande åren har data hämtats från Eurostat. Därför finns det alltså ett brott i tidsserien. Men en jämförelse av uppgifterna för de år som finns hos både Eurostat och Försäkringskassan visar på ytterst små avvikelser. För en närmare definition av hur utträdesåldern beräknas se appendix.

**Etableringsåldern på arbetsmarknaden har ökat med 7 år jämfört med för 20 år sedan.** I början av 1990-talet låg etableringsåldern på cirka 21 år och har nu stigit till nästan 28 år. Att etableringsåldern höjts beror bland annat på att ungdomsarbetslösheten har ökat. Det är betydligt svårare för yngre människor att få ett jobb nu jämfört med situationen under 80-talet. Samtidigt har antalet studieår ökat. Ur ett internationellt perspektiv börjar svenskar högre studier sent och studerar längre tid.

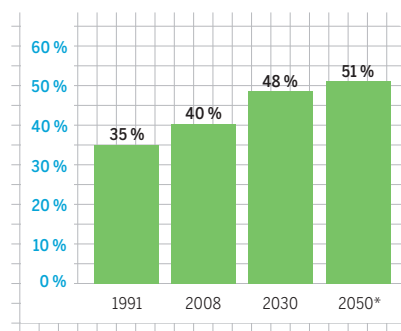
**Diagram 2: Etableringsålder på den svenska arbetsmarknaden.**



Källa: Beräkningar baserade på SCB, Aku.<sup>2</sup>

**Pensionsårens andel av de arbetade åren har ökat från 35 procent till 40 procent sedan början 1990-talet.**<sup>3</sup> I början av 1990-talet var den förväntade kvarvarande livslängden för en 65-åring drygt 17 år. Idag är den närmare 20 år. Den ökade livslängden i kombination med det senare inträdet på arbetsmarknaden, gör att åren som pensionär blir allt fler i förhållande till åren som arbetande, trots att vi i genomsnitt lämnar arbetslivet drygt ett år senare än för 20 år sedan. Det betyder att vi under färre år ska spara ihop till ett pensionskapital som ska räcka till allt fler års pensioner. Med största sannolikhet kommer andelen år som pensionär att öka ytterligare i framtiden eftersom medellivslängden förväntas öka. Detta kan motverkas genom att unga kommer i arbete tidigare och att äldre stannar kvar längre i arbetslivet.

**Diagram 3: Pensionsårens andel av arbetsåren.**



Källa: Egna beräkningar och SCB

\* Baseras på SCBs prognos för medellivslängden. Inträdes- och utträdesålder antas ligga på samma nivå som 2008.

<sup>2</sup> Tidsserien för SCBs Arbetskraftsundersökningar (Aku) har ett tidsseriebrott mellan 2004 och 2005.

För en beskrivning av hur etableringsåldern beräknats se appendix.

<sup>3</sup> I dessa beräkningar har vi använt oss av inträdesåldern istället för etableringsåldern. Inträdesåldern beräknas som den ålder då hälften av befolkningen i en viss ålder är sysselsatta. På detta sätt fås en bättre överensstämmelse med utträdesåldern som också är baserad på genomsnittsberäkningar. Arbetsåren är beräknade som utträdesålder-inträdesålder. Pensionsåren beräknas på motsvarande sätt genom medellivslängd-utträdesålder.

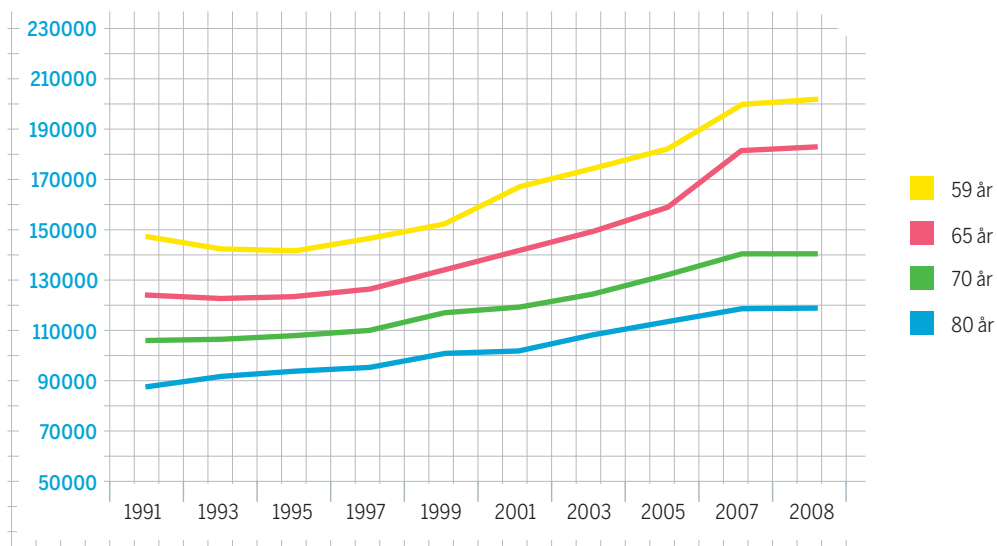
## Pensionärernas inkomster

**Inkomsten för svenska pensionärer har stigit kontinuerligt de senaste 20 åren.** Numera har en genomsnittlig 70-åring en disponibel inkomst på drygt 140 000 kronor per år. För 80-åringar är motsvarande inkomst 117 000 kronor per år. Som framgår av diagrammet nedan sjunker inkomsterna kraftigt med stigande ålder. Att inkomsterna är lägre för de äldsta pensionärerna är i sig inte förvånande. Deras pension baseras på den lön de hade som förvärvsarbetande. Eftersom lönerna ökat över tiden har de äldsta pensionärerna oftast haft en lägre slutlön än de yngre pensionärerna. De statliga pensionerna räknas inte upp fullt ut med löneökningstakten i ekonomin, vilket ytterligare bidrar till att de äldsta pensionärernas inkomster kommer att vara lägre än de yngre.

De idag äldsta pensionärerna har dock haft en stark inkomstutveckling under de senaste 20 åren. Deras reala förvärvsinkomster har ökat i samma takt som både de förvärvsarbetande och de yngre pensionärerna. De som är 80 år idag har alltså en betydligt högre levnadsstandard än de som var 80 år för 20 år sedan. Procentuellt har inkomsterna ökat mest för 65-åringar. Sannolikt beror det på att fler arbetar kvar fram till 67 år. Samtliga åldersgrupper har ändå haft kraftiga inkomstökningar sedan början av 1990-talet. Sedan 1991 har inkomsterna för 80- och 85-åringar ökat med nästan 40 procent, med hänsyn tagen till inflation.

Stark  
inkomstutveckling  
de senaste  
20 åren.

Diagram 4: Disponibel medianinkomst för olika åldrar (fasta priser).



Källa: SCB

**Pensionärerna upprätthåller sin levnadsstandard väl.** Att dagens pensionärer har det bättre än gårdagens är en sak. Minst lika viktigt är hur väl pensionärerna kan bibehålla den levnadsstandard de hade som yrkesarbetande. Vi har därför undersökt hur höga inkomster dagens pensionärer har jämfört med den inkomst de hade som yrkesarbetande. Som jämförelse har vi valt vilka inkomster de hade vid 58 och 59 års ålder eftersom det är i den åldern som svenskarnas medianinkomster är som högst.

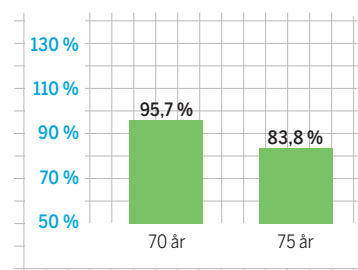
Det visar sig att dagens pensionärer har klarat att bibehålla sin levnadsstandard relativt väl. De som är 70 och 75 år har cirka 96 respektive 84 procent av den inkomst de hade vid knappa 60 års ålder, även när hänsyn tagits till inflationen. Att de äldre pensionärerna har en lägre andel av sin tidigare inkomst beror bland annat på att många har ett pensionssparande som delvis betalas ut under de första fem åren av pensionen.

I diagrammet redovisas medianinkomsterna, men det bör också noteras att de med lägst inkomst<sup>4</sup> är de som klarat att upprätthålla sin levnadsstandard bäst. I den gruppen hade såväl 70- som 75- åringar högre disponibel inkomst än när de var 58-59 år.

**Dagens yrkesarbetande vill ha drygt 80 procent av sin nuvarande lön i pension.** De yngre uppger att de vill ha en något högre andel av sin nuvarande lön än de äldre, när AMF ställt frågan om hur stor andel av sin nuvarande lön de vill ha i pension för att vara nöjda, vilket framgår av diagram 6. Merparten av pensionärerna har också behållit 80 procent eller mer av den disponibla inkomst som de själva hade som 59-åringar (det år som de hade högst inkomst) justerat för inflation, vilket framgår av diagram 5. Pensionärerna med lägst inkomster har behållit högst andel av sin inkomst före pensioneringen.

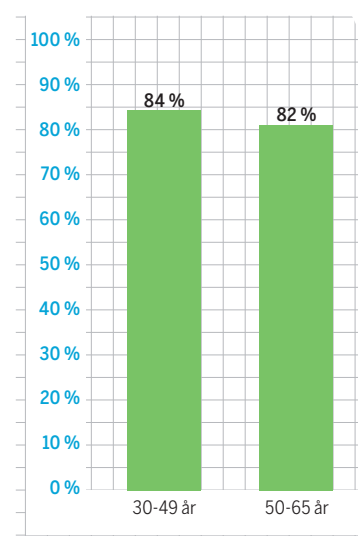
I relation till vad de i yrkesverksam ålder har i dag i disponibel inkomst, är pensionärernas disponibla inkomst cirka 75 procent. Som också visades i diagram 4 skiljer sig inkomsterna mellan äldre och yngre pensionärer. Men i dagens läge kan det ändå konstateras att pensionärernas levnadsstandard ligger i närheten av de önskemål som svenskarna har innan de går i pension – oavsett om man ser till deras slutlön eller den disponibla inkomsten hos de yrkesarbetande. Samtidigt är det viktigt att notera att detta gäller medianinkomsterna.

**Diagram 5: Dagens pensionärers disponibel inkomst som andel av den inkomst de hade vid 58-59 års ålder. (Fasta priser)**



Källa: SCB

**Diagram 6: Vilken andel av nuvarande lön vill du ha som pensionär?**



Källa: AMF och Demoskop 2010

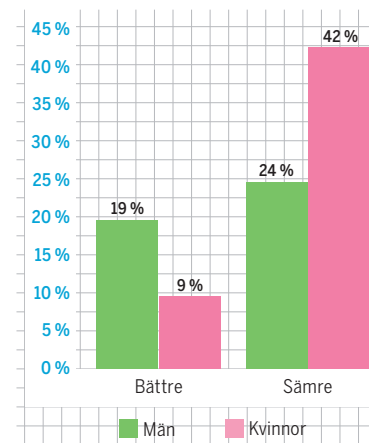
<sup>4</sup> Tionde inkomstpercentilen.

**Relativt många kvinnor har blivit besvikna på den levnadsstandard de fått som pensionärer.** Omkring 42 procent av kvinnorna har fått en lägre levnadsstandard än de räknade med. För män är motsvarande andel 24 procent. Samtidigt är det få kvinnor som fått det bättre ekonomiskt som pensionärer än vad de räknat med.

Många deltidsarbetande kvinnor kan vara en förklaring till varför kvinnor är mer besvikna på sin pension än männen. Deltidsarbete sänker såväl tjänstepensionen som den allmänna pensionen. Medan cirka 36 procent av kvinnorna deltidsarbetar är motsvarande andel för män 14 procent. Det är framförallt vanligt att kvinnor går ned på deltid i barnfamiljer.

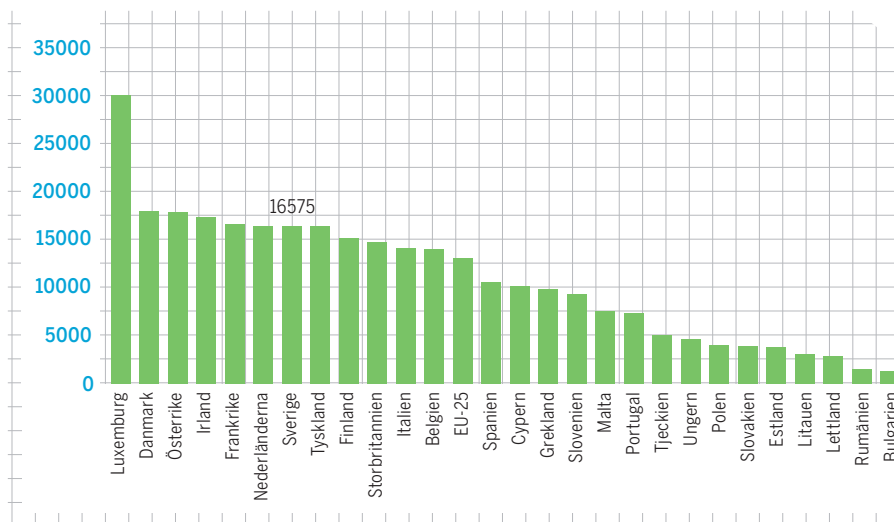
**I ett europeiskt perspektiv är de svenska pensionärernas inkomster relativt höga.** De ligger cirka 25 procent över genomsnittet i Europa. Samtidigt ligger de ändå betydligt under nivån i topplandet Luxemburg.

Diagram 7: Är din ekonomi som du tänkt dig innan du gick i pension?



Källa: AMF Pension och Senior Research

Diagram 8: Disponibla medianinkomster per år för personer över 65 år 2008 (euro).



Källa: Eurostat

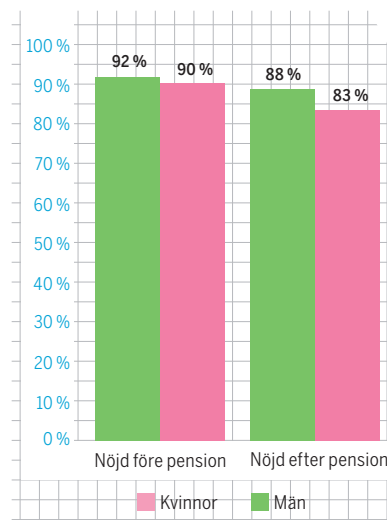
## Svenska pensionärers tillfredsställelse med livet

**Omkring 85 procent av de svenska pensionärerna anser sig vara ganska eller mycket nöjda med sitt liv.** Andelen som är nöjda har minskat marginellt sedan 2002 då AMF genomförde en likadan undersökning. Då uppgav cirka 90 procent av pensionärerna att de var nöjda med sitt liv. Männerna är generellt något nöjdare än kvinnorna. Noterbart är att fler var nöjda med livet innan de pensionerades. En viktig förklaring enligt flera studier till att andelen som nöjda minskar med högre ålder är att den egna eller någon närståendes hälsa försämras. Detta är också i linje med AMFs egna undersökningar som visar att det ofta är hälsan som hindrar pensionärer från att genomföra de planer som de har haft för sitt liv som pensionär.

**Ur ett internationellt perspektiv framstår svenska pensionärer som mycket nöjda med livet.** En undersökning som genomförts i samtliga EU-länder visar att svenska pensionärer är näst efter de danska mest nöjda med livet.

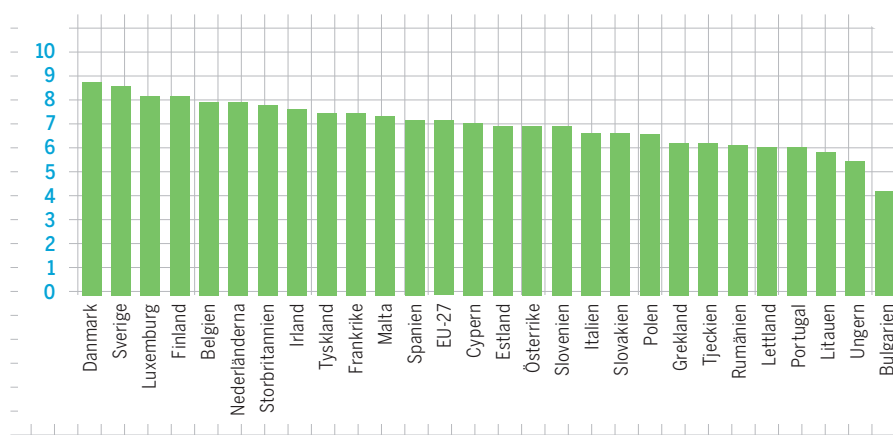
I undersökningen ombads de svarande att gradera hur nöjda de är med livet på en skala från ett till tio. Genomsnittet för svenskar över 64 år blev 8,5 vilket ska jämföras med EU-genomsnittet på 7,1. De viktigaste förklaringarna till hur nöjda olika grupper var med livet var deras hälsa och deras sociala relationer.

Diagram 9: Andel som säger sig vara mycket eller ganska nöjda med livet.



Källa: AMF Pension och Senior Research

Diagram 10: Genomsnittlig nöjdhet med livet i olika länder bland personer över 64 år. (Skala 1-10)



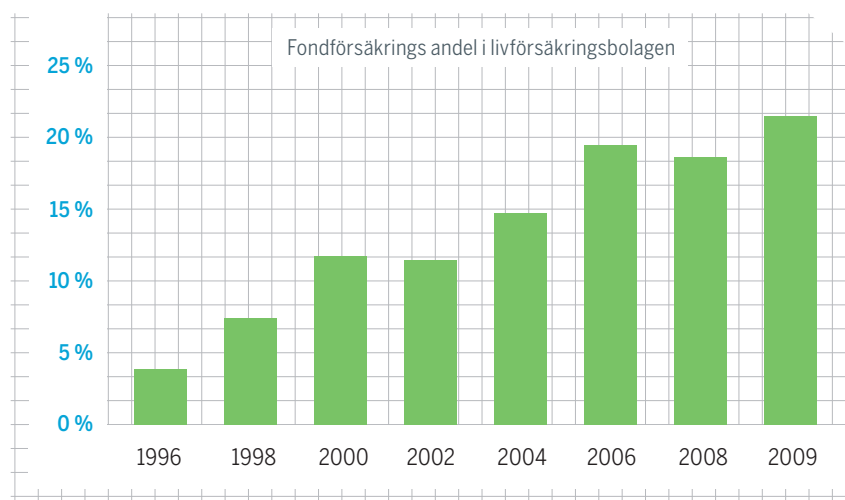
Källa: European Foundation for the Improvement of Living and Working Conditions

## Morgondagens pensioner

**Andelen av pensionssparandet där spararen själv bär den finansiella risken har ökat.** Det gäller dels i och med införandet av premiepensionssparandet i den allmänna pensionen och dels genom ett ökat inslag av fondförsäkring i tjänstepensionssparandet. Även övergången från förmånsbestämda pensionsförsäkringar där kunden kände till den slutliga pensionen som andel av slutlönen, till traditionella pensionsförsäkringar med en garanterad pensionsnivå i kronor kan betraktas som en ökad överflyttning av risken till pensionsspararen. I det sparandet utgörs som regel en betydande del av pensionsutbetalningen av icke-garanterade överskottsmedel som varierar med tillgångsmarknaderna.

Sparandet i fondförsäkring har ökat från 4 procent av tillgångarna i livförsäkringsbolagen 1996, till att idag utgöra 21 procent. Dessutom kommer premiepensionens andel av den statliga inkomstpensionen i framtiden att uppgå till cirka 20 procent av den statliga pensionen.\*

**Diagram 11: Pensionssparande i fondförsäkring.**



Källa: Försäkringsförbundet

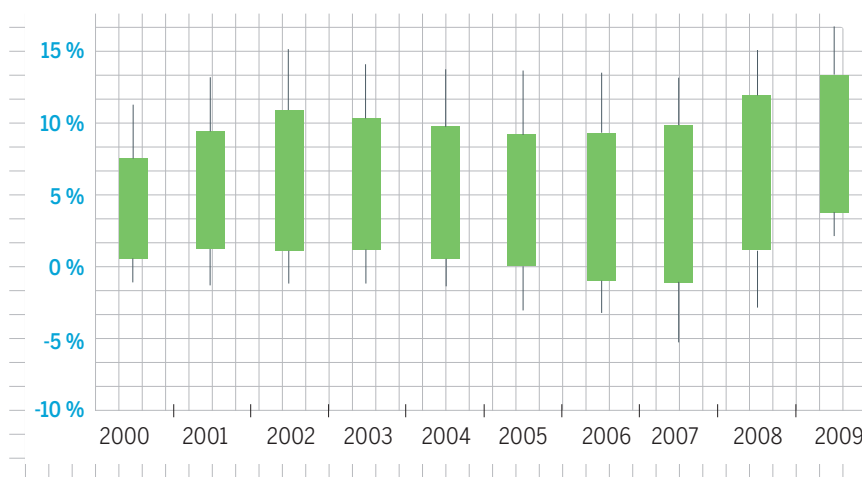
\* Analytiskt testamente, PPM 2009-12-17

### Fler egna val kring förvaltningen av pensionssparandet ger ökad spridning

i pensionsnivåer. Diagram 12 visar spridningen i den genomsnittliga årliga värdeutvecklingen för de pensions sparare som själva har valt hur de ska placera sina pensionspengar i den statliga premiepensionen. Bland dem som började spara till premiepension år 2001, har spararen som har haft lägre genomsnittlig avkastning per år än 95 procent av övriga sparare, haft cirka 1 procent årlig värdetillväxt. Kunden som å andra sidan haft högre genomsnittlig avkastning än 95 procent av övriga sparare, har haft cirka 8 procent årlig värdetillväxt. Det är inte osannolikt att den spridning vi har sett över den första tioårsperioden består över tiden.

För att illustrera vad det här betyder för pensionskapitalets storlek, kan man göra ett enkelt räkneexempel. En person med genomsnittlig inbetalning till premiepensionen som är med i premiepensionssystemet i 40 år, kommer att ha ett pensionskapital på 387 000 kronor om hon i genomsnitt har 1 procent värdetillväxt per år. Samma person får istället 2 129 000 kronor om hon har 8 procent årlig värdetillväxt, dvs. 5,5 gånger så högt pensionskapital och därmed 5,5 gånger så hög pensionsutbetalning från premiepensionen.<sup>5</sup> Det går att räkna på olika sätt och antagandena går att ifrågasätta. Säkert är dock att det kommer att vara en stor spridning i storleken på utbetalningarna från premiepensionen mellan personer med samma inkomsthistorik.

**Diagram 12: Genomsnittlig årlig värdeutveckling för pensions sparare med egen portfölj efter inträdesår och percentiler, perioden 1995-2009.**



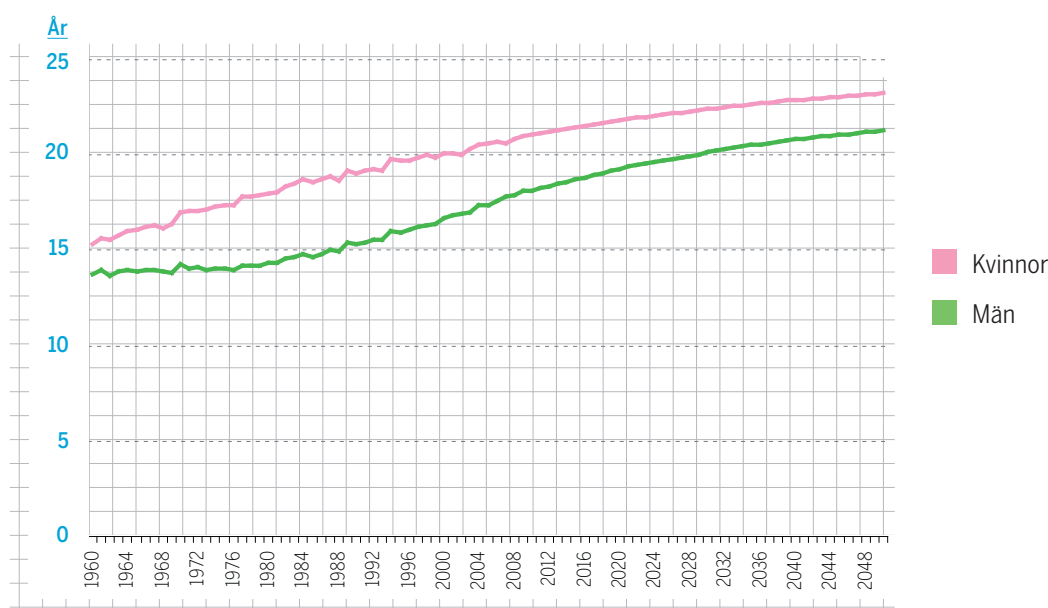
Källa: Pensionsmyndigheten, Pensions spararna och pensionärerna 2009

<sup>5</sup> Vi har antagit en person som börjar inbetalningarna i år i premiepensionen och vars inbetalning är 5 000 kronor. Inbetalningen antas öka med 2 procent om året. Den årliga pensionsutbetalningen som pensionskapitalet motsvarar med dagens delningstal är för det högre beloppet 154 000 kronor och 28 000 kronor för det lägre. Delningstalet justeras dock allt eftersom den förväntade livslängden ökar.

**Även inom fondsparandet i tjänstepensionen finns en liknande spridning av pensionsnivåerna.** Det saknas dock sammanhållen statistik över spridningen i utfallet för fondsparandet inom kollektivavtalad tjänstepension. Valalternativen för kunden att placera pensionssparandet är dock betydligt färre, vilket bör minska den möjliga spridningen i utfallen mellan olika sparare.

**Medellivslängden förväntas fortsätta att öka, vilket innebär lägre pensionsutbetalningar.** Vid bestämmandet av hur mycket pension som ska betalas ut per år är den återstående livslängden en viktig variabel. Det ihopsparade pensionskapitalet delas med det antal år som det ska betalas ut över. Ju fler år som en pensionär förväntas leva, desto lägre utbetalning per år räcker det ihopsparade pensionskapitalet till. Detta gäller såväl inom tjänstepension som inom den statliga pensionen. Konstruktionen av inkomstpensionen gör dessutom att för varje år som går efter påbörjade pensionsutbetalning, halkar pensionen 1,6 procent efter den generella löneökningstakten i ekonomin. Det innebär också att för att inkomstpensionen ska öka i samma takt som inflationen, krävs att generella löneökningstakten i ekonomin är 1,6 procentenheter högre än inflationen. Efter 20 år som pensionär har lönerna i ekonomin stigit med drygt 37 procent mer än den statliga inkomstpensionen. I takt med att allt fler lever allt längre så ökar andelen med relativt låga pensioner genom den här effekten. Särskilt för de allra äldsta pensionärerna har den här justeringen en betydande inverkan på den relativa pensionsnivån.

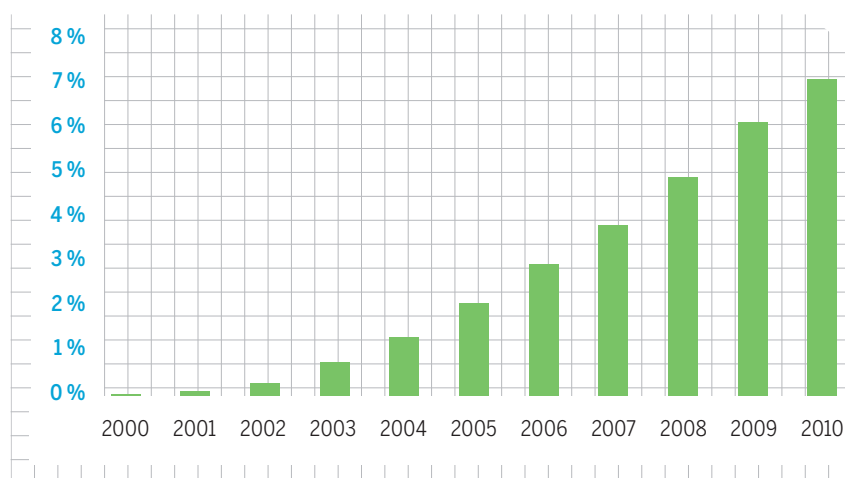
**Diagram 13: Genomsnittlig förväntad kvarvarande livslängd i Sverige vid 65 års ålder.**



Källa: SCB

**Allt färre väljer att försäkra sig för ett långt liv.** Andelen av AMFs kunder som har valt att ta ut sin tjänstepension livsvarigt har sjunkit sedan 2000. Detta samtidigt som den förväntade livslängden ökar. Konsekvensen är att inkomsten de första åren som pensionär blir högre för att sedan sjunka när tjänstepensionen är fullt utbetald. Förhållandet att de äldsta pensionärernas inkomster blir lägre i förhållande till såväl slutlönen som övrigas inkomster i samhället kommer att förstärkas av den här trenden. Det finns flera förklaringar till att andelen livsvariga tjänstepensioner minskar. Möjligheten för kunden att själv välja utbetalningsmodell har ökat. Ofta vill kunderna göra av med sitt uppsparade pensionskapital när de upplever att de har hälsan att kunna njuta av pengarna. Det kan också finnas marginalinkomsteffekter som gör det fördelaktigt att ha lägre pensionsinkomster när man blir äldre och mer beroende av vård och omsorg, eftersom avgifterna för sådana tjänster inte sällan är beroende av inkomsten.

**Diagram 14: Andel av tjänstepensionskapitalet med tidsbestämd utbetalning (procent).**



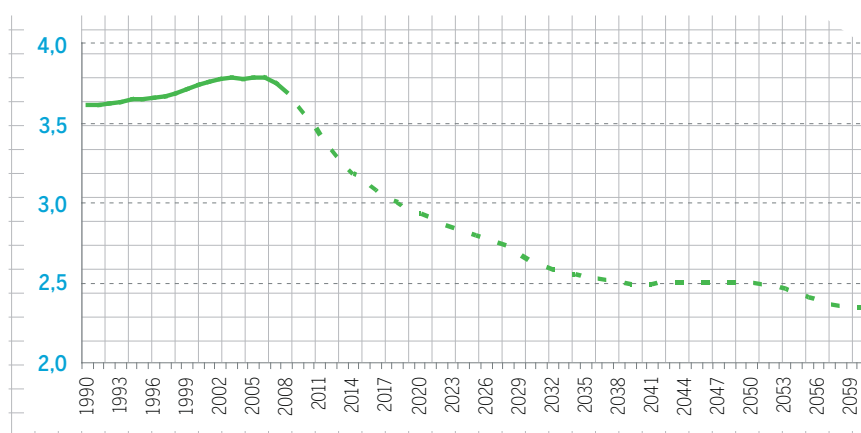
Förklaring: Andel av pensionskapitalet hos AMF där kunden har valt tidsbestämd utbetalning (65-75-åringar).

**Långt ifrån alla yrkesarbetande har tjänstepension.** De totala pensionsinkomsterna består till stor del av tjänstepension. Så mycket som 10 procent av svenskarna kan dock sakna tjänstepension. Som framgår av diagrammet motsvarar det totala antalet aktiva tjänstepensioner inom de olika avtalsområdena cirka 90 procent av antalet sysselsatta. Men med största sannolikhet är det något färre än 90 procent av de sysselsatta svenskarna som har en aktiv tjänstepension. Orsaken är att det finns personer som arbetar inom flera avtalsområden och därmed kan det förekomma en viss dubbelräkning.<sup>6</sup> För dem som inte får några tjänstepensionsinbetalningar är det viktigt att ha ett kompletterande sparande. Det gäller exempelvis företagare som i de flesta fall inte har någon tjänstepension.

#### Andelen i yrkesverksam ålder kommer att minska i relation till andelen äldre.

När allt fler lever allt längre, ökar andelen pensionärer i Sverige. I kombination med att den stora 40-talistgenerationen nu har börjat gå i pension, ökar den så kallade försörjningsbördan. Med försörjningsbördan avses hur många personer i arbetsför ålder det går på varje pensionär. Idag går det 3,7 personer i arbetsför ålder på varje pensionär. Vid 2060 förväntas denna kvot sjunka till under 2,5. Trots att pensionärerna har arbetat ihop ett sparkapital och betalar inkomstskatt, så utgör den ökade försörjningsbördan en utmaning för samhället. Fler äldre innebär att ökade resurser behöver läggas på vård och omsorg vilket som regel är skattefinansierat och arbetskraftsintensivt. Samtidigt kommer utbudet av arbetskraft att vara begränsat. Sverige är inte ensamt att stå inför den här utmaningen. Problemet är minst lika stort i övriga Europa och i övriga industriländer.

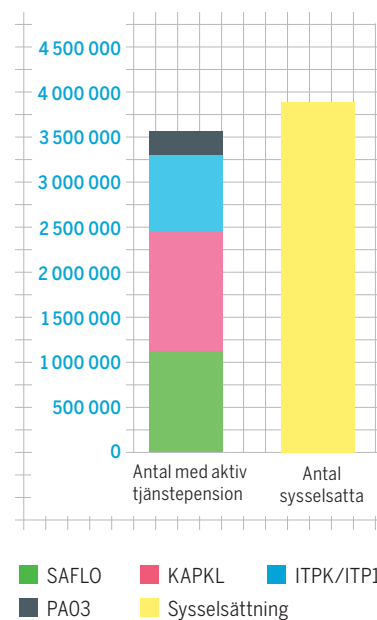
**Diagram 16: Försörjningsbördan i Sverige (antal i åldrarna 15-64/antal över 64 år).**



Källa: SCB

<sup>6</sup> Ett annat problem är att sysselsättningen räknas som ett genomsnitt per vecka medan det räcker med att ha arbetat några timmar under ett år för att få en registrerad tjänstepensionsinbetalning.

**Diagram 15: Sysselsatta mellan 25 och 64 år och personer med aktiva tjänstepensioner inom olika avtalsområden.**



Källa: SCB

## Appendix

I denna skrift behandlas bland annat individers genomsnittliga pensionstid i förhållande till deras genomsnittliga tid i arbete. Denna kvot påverkas av flera saker. Den genomsnittliga inträdes- och utträdesåldern till och från arbetskraften bestämmer antalet år en person i genomsnitt befinner sig på arbetsmarknaden. Därutöver bestäms antalet pensionsår av utträdesåldern från arbetsmarknaden samt den genomsnittliga livslängden. Nedan följer kortfattad beskrivning av dessa statistiska mått.

### Inträdesålder på arbetsmarknaden

Detta mått beskriver den åldersklass där sysselsättningsgraden först uppgår till 75 procent. Tillgänglig arbetsmarknadsstatistik (AKU) har däremot delats in i åldersgrupper 20-24 år och 25-34 år. För att lösa ut en exakt åldersklass där sysselsättningsgraden når 75 procent har vi först antagit att sysselsättningsgraden för åldersgruppen motsvarar sysselsättningsgraden för medelåldern i respektive åldersklass.

För åldersgruppen 20-24 är således medelåldern 22 år och deras sysselsättningsgrad uppgår till 67 procent. Det fattas alltså 8 procentenheter för åldersgruppen att nå en sysselsättningsgrad på 75 procent. För nästa åldersgrupp är medelåldern 29,5 år och sysselsättningsgraden uppgår för dessa till 81 procent. Differensen mellan de bägge åldersgruppernas sysselsättningsgrad är alltså 14 procentenheter.

Därefter har vi antagit att sysselsättningsgraden från 22 år till 29,5 år utvecklas linjärt, vilket ger en ökning av sysselsättningsgraden med 1,87 procentenheter varje år (14/7,5).

Vi vet att vid 22 års ålder var sysselsättningsgraden 67 procent, vilket är 8 procentenheter mindre än de 75 procent som måste uppnås. För att beräkna den exakta inträdesåldern delar vi således 8 med 1,87, vilket ger 4,3. Detta gör att en sysselsättningsgrad på 75 procent nås vid åldern 26,3 år (22+4,3), vilket därmed blir 2009 års inträdesålder på arbetsmarknaden.



### Utträdesålder på arbetsmarknaden

Detta mått skiljer sig en del från inträdesålder. Detta statistiska mått mäter istället den genomsnittliga ålder då en individ lämnar arbetskraften. Personer som söker arbete (arbetslösa) har inte lämnat arbetskraften och påverkar således inte utträdesåldern. Beräkningen utgår från samtliga personer som befann sig i arbetskraften vid 47 års ålder.

Samtliga åldersklassers arbetskraftsdeltagande från 48 år till 75 år delas med det arbetskraftsdeltagande som gällde för 47-åringarna. Vid 75 års ålder antas arbetskraftsdeltagandet vara obefintligt. Dessa kvoter adderas med varandra och denna summering anger således det förväntade återstående antal arbetsår från 47 års ålder.

För att erhålla den förväntade åldern vid utträdet adderas slutligen 47,5 till den ovanstående summan. Orsaken till att inte exakt 47 adderas är att åldern i arbetskraftsundersökningarna är åldern vid personens senaste födelsedag. Personer som i statistiken anges vara 47 år, är därför i genomsnitt ungefär 47,5 år. Eurostat (EU:s statistiska myndighet) använder sig istället av 50-åringar som grund istället för 47-åringar. Denna skillnad i beräkningsmodell ger dock endast små skillnader när det gäller slutresultatet.

### Medellivslängd

Detta mått anger hur lång tid en nyfödd person i genomsnitt lever. Måttet beräknas utifrån en fiktiv årskull på 100 000 individer. Därefter används den tillgängliga dödsstatistiken för att på så sätt beräkna sannolikheten att avlida vid en specifik ålder. Den fiktiva kullen blir mindre och mindre i takt med att åldersklassen som studeras blir äldre och äldre. När inga personer återstår i den fiktiva kullen beräknas ett genomsnitt av livslängden. Anledningen till att en fiktiv kull används är att medellivslängden annars skulle variera alltför mycket beroende på olika storlekar på åldersklasserna från år till år.

### Befolkningsprognos

Att prognostisera befolkningsutvecklingen är relativt enkelt på kort sikt. På längre sikt blir prognosmodellerna alltmer komplexa. Dödlighet, fruktsamhet, invandring och utvandring påverkar alla befolkningen på längre sikt. En befolkningsprognos är således inte bara en prognos utan faktiskt hela fyra stycken prognoser som tillsammans ska ge ett resultat. För mer information om detta har Statistiska Centralbyrån ett antal dokument som behandlar modellerna bakom deras prognoser (se länkar nedan).

- [http://www.scb.se/statistik/\\_publikationer/BE0401\\_2005A01\\_BR\\_BE520P0501.pdf](http://www.scb.se/statistik/_publikationer/BE0401_2005A01_BR_BE520P0501.pdf)
- [http://www.scb.se/statistik/\\_publikationer/BE0401\\_2009I60\\_BR\\_BE51BR0901.pdf](http://www.scb.se/statistik/_publikationer/BE0401_2009I60_BR_BE51BR0901.pdf)

