

Välfärdstendens 2014

Delrapport 2: Trygghet vid arbetslöshet

Inledning

Folksam har sedan år 2007 publicerat en årlig uppdatering av rapporten Valfärdstendens. Syftet med Valfärdstendens är att beskriva och granska löntagarnas försäkringsförmåner, både lagstadgade och kollektivavtalade samt privata som de kan omfattas av vid arbetsoförmåga, arbetslöshet, föräldraledighet, dödsfall och ålderspension. Vi jämför på vilket sätt villkoren skiljer sig åt mellan arbetsmarknadens olika kollektivavtal och vad det innebär att stå utanför dessa avtal. Vi undersöker också löntagarnas kännedom om de kollektivavtalade förmånerna samt behov av och attityder till välfärd i allmänhet och socialförsäkringsförmåner i synnerhet. I likhet med förra året har vi valt att särredovisa Valfärdstendens i fem delrapporter. I denna delrapport sätter vi fokus på arbetsmarknaden och trygghet vid arbetslöshet. I anslutning till årets upplaga av Valfärdstendens har vi intervjuat 1 000 löntagare i åldrarna 18-65 år. Till vår hjälp har vi haft Ipsos som genomförde intervjuerna under perioden 12-27 februari i år.

Håkan Svärdman
Valfärdsanalytiker på Folksam
Stockholm juni 2015

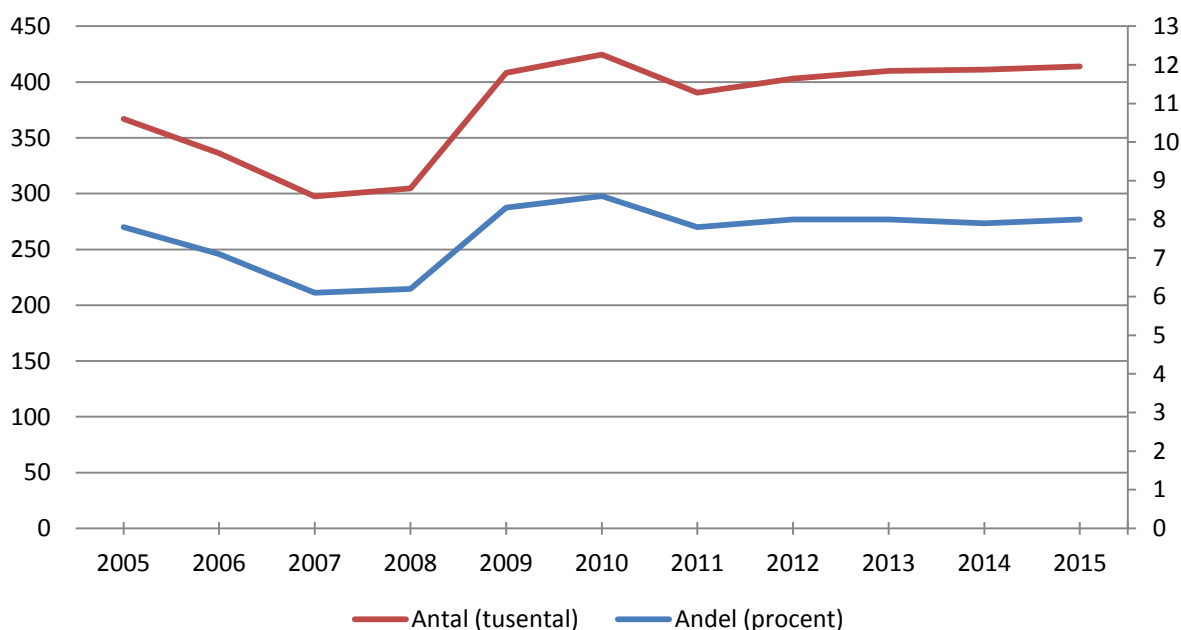
Sammanfattning

- Arbetslösheten i Sverige är hög. Närmare 415 000 människor saknade ett arbete våren 2015. Det motsvarar 8,0 procent av arbetskraften. Arbetslösheten förväntas minska till 7,7 procent i år för att därefter successivt fortsätta ned till 5,9 procent år 2018.
- Arbetslöshetskassornas medlemsantal ökar, men inte samma takt som tillströmningen av människor till arbetsmarknaden. Därmed ökar inte andelen människor med en inkomstrelaterad arbetslöshetsförsäkring, utan ligger kvar på 67 procent. Motsvarande andel år 2007 då villkoren för arbetslöshetsförsäkringen förändrades uppgick till 80 procent.
- Vid en genomsnittlig månadsinkomst på 26 000 kronor blir nettoersättningen vid ett års arbetslöshet 56 procent. Ersättningsnivån kan emellertid höjas ifall löntagaren omfattas av kollektivavtal. De avtalade ersättningarna samordnas i regel med ersättningen från arbetslöshetsförsäkringen så att den sammanlagda ersättningsnivån inte överstiger 80 procent av tidigare lön. Ålder och anställningstid avgör ofta om anställda omfattas av avtalens kontantersättningar. Förmånligast villkor tillämpas för statsanställda.
- Mot bakgrund av arbetslöshetsförsäkringens låga ersättning och begränsningarna i många kollektivavtalade förmåner har efterfrågan på kompletterande inkomstförsäkringar ökat kraftigt. Mellan åren 2008 och 2015 har andelen med en sådan försäkring mer än fördubblats, från 18 till 36 procent. Flertalet fackförbund inom LO, TCO och Saco erbjuder sina medlemmar en inkomstförsäkring i dag. Försäkringen är ofta avgörande för att medlemmarna ska kunna bibehålla sin ekonomiska standard ifall de drabbas av arbetslöshet.
- Riksdagen har beslutat höja arbetslöshetsförsäkringens ersättningstak från 18 700 till 25 025 kronor per dag. Ersättningstaket indexeras emellertid inte. Det innebär att behovet av kompletterande inkomstförsäkring endast tillfälligt kommer att minska för att inom sju till tio år återkommit till dagens nivåer på grund av reallöneökningarna.

Arbetsmarknaden och tryggheten vid arbetslöshet

Sedan början av 1990-talet har Sverige haft en arbetslöshet som under tidigare decennier skulle ha kallats för massarbetslöshet. Efter millenniumskiftet har antalet arbetslösa personer pendlat mellan 260 000 och 433 000. I mars uppgick andelen arbetslösa till 8,0 procent av arbetskraften. Men ljusare tider kan vänta. Enligt regeringens vårbudget förväntas arbetslösheten i år minska till 7,7 procent för att därefter fortsätta ned till 5,9 procent år 2018.

Diagram 1: Antal och andel arbetslösa mellan 2005-2015, enligt EU -anpassad definition, tusental och procent



Källa: SCB, AKU. Uppgifterna för 2015 baseras på AKU för mars 2015.

Allt fler saknar ersättning vid arbetslöshet

Kännetecknade för socialförsäkringar är att de är obligatoriska, offentliga och skyddar en betydande del av inkomsten vid arbetsoförmåga. Detta gäller emellertid inte den allmänna arbetslöshetsförsäkringen. Försäkringen består av två delar. Dels en obligatorisk grundförsäkring på högst 320 kronor per dag, dels en frivillig inkomstbortfallsförsäkring på högst 680 kronor per dag. Den frivilliga försäkringen administreras av arbetslöshetskassor (a-kassa) som huvudsakligen är knutna till fackförbunden.

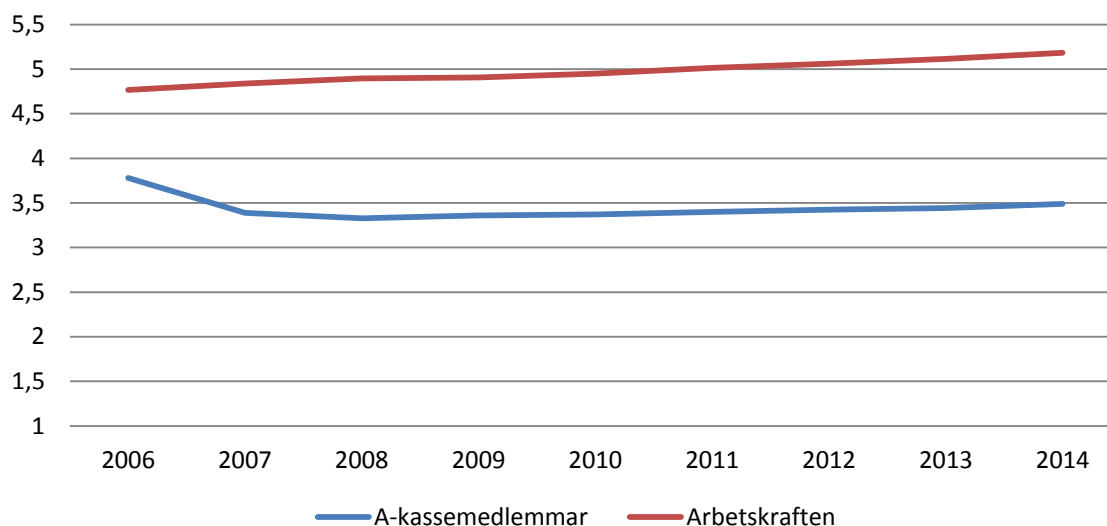
Villkoren för arbetslöshetsförsäkringens båda delar skärptes år 2007, vilket fick till konsekvens att många sade upp sitt medlemskap i arbetslöshetskassorna. Bland annat infördes en differentierad arbetslöshetsavgift. Mellan december 2006 och december 2008 lämnade 450 700 personer arbetslöshetskassorna. Därefter har vi kunnat se en försiktig medlemsökning och i december 2014 hade medlemsantalet ökat med nästan 166 500, till totalt 3,5 miljoner personer. Men utifrån antalet personer i arbetskraften har anslutningsgraden till arbetslöshetskassorna fortsatt att minska, från 79 procent år 2006 till 67 procent i februari 2015.

Antalet ersättningstagare i arbetslöshetsförsäkringen uppgick i mars månad till 107 400, vilket endast motsvarar 26 procent av det totala antalet arbetslösa. Hur övriga ordnar sin försörjning skiftar.

Flertalet får ekonomiskt försörjningsstöd från kommunens socialtjänst. En annan stor grupp studerande med studiemedel. Föräldrar och nära anhöriga ger troligen ett betydande stöd till många arbetslösa som saknar eller har låg ersättning från arbetslöshetsförsäkringen eller socialtjänsten. På senare tid har vi också kunnat se att allt fler äldre arbetslösa väljer att ta ut allmän pension när deras ersättningsperiod är slut.

I ett försök att öka anslutningsgraden till arbetslöshetskassorna avskaffade regeringen den differentierade arbetslöshetsförsäkringsavgiften från och med den 1 januari i förra året. Det innebar att den högsta avgiften sänktes med 250 kronor/månaden (Hotell- och Restaurangfackets a-kassa) från 390 till 140 kronor/månad. Spannet mellan den högsta och den lägsta a-kasseavgiften har därmed minskat från 305 till 75 kronor/månad. Den lägsta avgiften har i dag Finans- och försäkringsbranschens a-kassa med 85 kronor/månad och den högsta avgiften har Hamnarbetarna med 160 kronor/månaden. Avgiftssänkningen har hittills haft en marginell effekt. Sedan förra våren har antalet medlemmar ökat med 1 procent eller drygt 43 000 personer.¹

Diagram 2: Antalet a-kassemedlemmar och personer i arbetskraften mellan 2006 och 2014, miljoner.



Källa: IAF och SCB

Ekonomisk trygghet vid arbetslöshet kräver mer än bara a-kassa

Den frivilliga inkomstbortfallsförsäkringen vid arbetslöshet ger som mest 680 kronor per dag i ersättning, vilket innebär att endast inkomsttagare med en månadslön under 18 700 kronor tillförsäkras en bruttoersättningsnivå på 80 procent. Nettoersättningen motsvarar emellertid endast 72 procent av inkomstförlusten. Vid en genomsnittlig månadsinkomst på 26 000 kronor blir nettoersättningen vid ett års arbetslöshet 56 procent. Ersättningsnivån kan emellertid höjas avsevärt ifall löntagaren omfattas av kollektivavtal och privat inkomstförsäkring.

De avtalade försäkringsförmånerna vid arbetslöshet innehåller vanligtvis en kontantersättning och ett omställningsstöd som ger den anställde rätt till ett individuellt anpassat program för att underlätta

¹ Medlemsutvecklingen mellan januari 2014 och januari 2015, Inspektionen för arbetslöshetsförsäkringen.

möjligheterna att skaffa ett nytt arbete efter uppsägningen. Utöver dessa likheter uppvisar avtalen stor variation sinsemellan.

Inom den privata sektorn omfattas alla anställda av omställningsstödet, medan en åldersgräns tillämpas för kontantersättningen inom vissa branscher. Exempelvis måste arbetare och flertalet tjänstemän ha fyllt 40 år för att ha rätt till ersättning från det så kallade avgångsbidraget (AGB) och avgångsersättningen (AGE). Motsvarande åldersgränser saknas i avtalen som gäller för offentligt anställda. Den statliga avgångsersättningen gäller alla som har varit anställda minst ett år, oavsett ålder. Anställningstid är också avgörande för att kvalificera sig för kontantersättningen och omställningsstödet i KOM-KL som avtalet för kommun- och landstingsanställda kallas.

De avtalade ersättningarna samordnas i regel med ersättningen från arbetslöshetsförsäkringen så att den sammanlagda ersättningsnivån inte överstiger 80 procent av tidigare lön. Undantaget är AGB-ersättningen som utbetalas som ett engångsbelopp till privatanställda arbetare. I tabell 1 har ersättningen från AGB slagits ut på 300 dagar, vilket förklarar varför mottagarna kan få en sammanlagd ersättning vid arbetslöshet över 80 procent av tidigare lön.

Tabell 1: Ersättning vid arbetslöshet

Bruttolön, kr/månad	Ersättningsnivå under de första 100 dagarna i arbetslöshet, bruttoersättning i kronor och som andel av lön (procent)				
	Anställd utan kollektivavtal	Privatanställd arbetare*	Privatanställd tjänsteman*	Statsanställd	Kommun- och landstingsanställd
20 000	14 960 kr (75 %)	17 325 kr (87 %)	14 960 kr (75 %)	16 000 kr (80 %)	16 000 kr (80 %)
30 000	14 960 kr (50 %)	17 325 kr (58 %)	21 000 kr (70 %)	24 000 kr (80 %)	24 000 kr (80 %)
40 000	14 960 kr (37 %)	17 325 kr (43 %)	28 000 kr (70 %)	32 000 kr (80 %)	32 000 kr (80 %)

*Beräknat på en arbetare som är 40 år och omfattas av AGB-beloppet (32 250/300 x 22), samt en tjänsteman på 40 år som får AGE-ersättning från Trygghetsrådet TRR.

Efter att ersättningen från arbetslöshetsförsäkringen sänktes år 2007 har andel heltidsarbetslösa som har en ersättning som motsvarar 80 procent av tidigare lön stadigt minskat och ligger i dag under 10 procent.² Nettoersättningen från arbetslöshetsförsäkringen uppgår till drygt 11 200 kronor/månaden, det vill säga mindre än vad garantipension och bostadstillägg tillsammans ger. År 1992 var ersättningstaket i arbetslöshetsförsäkringen högre än medianlönen i landet.³ Det innebär att arbetslöshetsförsäkringen har reducerats till ett grundskydd. Mot denna bakgrund är det inte överraskande att efterfrågan på kompletterande inkomstförsäkring vid arbetslöshet har ökat kraftigt under de senaste åren. Före år 2007 var det endast TCO - och Saco-förbunden som erbjöd sådana försäkringar för medlemmar med inkomster över ersättningstaket. I dag erbjuder 18 av 22 Saco-förbund sina medlemmar inkomstförsäkring och 9 av 14 TCO-förbund samt 7 av 14 LO-förbund (se tabell 3). Flera av TCO och Saco-förbunden erbjuder också möjlighet till tilläggsförsäkringar som förlänger ersättningsperioden. Omkring 1,6 miljoner personer omfattas idag av inkomstförsäkring. Flertalet är försäkrade via sitt fackliga medlemskap. Ytterst få har tecknat en individuell inkomstförsäkring.

I tabell 4 visar vi den ekonomiska betydelsen av inkomstförsäkringen när en av föräldrarna drabbas av arbetslöshet. När båda föräldrarna arbetar har familjerna 13 910 kronor till övrig konsumtion efter att de fasta kostnaderna är betalda. Men när arbetslösheten slår till förlorar familjen som saknar inkomstförsäkring reduceras konsumtionsutrymmet till 1 836 kronor. Medan i familjen som omfattas av en inkomstförsäkring fortfarande har kvar 7 906 kronor per månad till övrig konsumtion.

² Pressmeddelande från Arbetslöshetskassornas samorganisation, 2012-04-27

³ Se Konjunkturinstitutets rapport till Finanspolitiska rådet 2013/2

Höjning av a-kassetaket utan indexering förnyar behovet av inkomstförsäkring

Riksdagen beslutade i juni att ersättningstaket i arbetslöshetsförsäkringen ska höjas den 7 september i år. Den högsta dag ersättningen höjs från 680 till 910 kronor per dag. Men i och med att den tidigare ersättningstrappan, som infördes år 2007, bibehålls kommer den högsta försäkringsbara inkomsten variera under arbetslöshetsperioden. Istället för ett platt tak blir det en kupol som vänts upp och ned till ett utdraget U. Under de första 100 ersättningsdagarna är den högsta försäkringsbara inkomsten 80 procent av 25 025 kronor/månad, dock högst 910 kronor per dag. Mellan dag 101 till dag 200 sänks den högsta dag ersättningen till 760 kronor per dag eller högst 80 procent av den försäkringsbara inkomsten, vilket ger ett tak på 20 900 kronor/månad. Från och med dag 201 till dag 300 är den högsta dag ersättningen fortsättningsvis 760 kronor, men ersättningen får inte överstiga 70 procent av den försäkringsbara inkomsten, vilket höjer taket till 23 889 kronor/månad. Och skulle den försäkrade efter sammanlagt 300 ersättningsdagar bli aktuell för deltagande i jobb- och utvecklingsgarantin (FAS 2 och 3) sänks ersättningen till 65 procent av den försäkringsbara inkomsten, dock högst 760 kronor per dag, som motsvarar ett tak på 25 723 kronor/månad.

En konsekvens med den valda takkonstruktionen blir att arbetslösa med en försäkringsbar inkomst under 25 025 kronor/månad får en sänkning av ersättningen successivt under arbetslöshetsperioden. Medan ersättningen istället kan höjas något eller vara oförändrad efter 200 ersättningsdagar ifall den försäkringsbara inkomsten överstiger 25 025 kronor/månad (se tabell 2).

En takhöjning i arbetslöshetsförsäkringen kommer tillfälligt att minska behovet av kompletterande inkomstförsäkringar för stora grupper av löntagare. Men i och med att regeringen hittills inte har haft för avsikt att indexera taket kan behovet av inkomstförsäkring förväntas öka successivt när lönerna stiger. Med en framtida genomsnittlig reallöneökning på två procent tar det högst tio år innan vi är tillbaka på samma behovsnivå.

Tabell 2: Dagersättning från arbetslöshetsförsäkringen från och med den 7 september 2015.

Inkomst, kr/månad	Ersättningsperiod samt ersättning per dag.			
	Dag 1-100	Dag 101-200	Dag 201-300	Dag 301-
20 000 kr	727 kr	727 kr	636 kr	591 kr
20 900 kr	760 kr	760 kr	665 kr	618 kr
23 886 kr	869 kr	760 kr	760 kr	706 kr
25 025 kr	910 kr	760 kr	796 kr	739 kr
25 723 kr	910 kr	760 kr	760 kr	760 kr

Tabell 3: Fackförbundens inkomstförsäkringar

Facklig organisation	Inkomsttak	Antal ersättningsdagar
LO förbund		
Elektrikerna	Taklös	100
Handels	35 000	100
Kommunal	35 000	100
Livs	Taklös	200
Seko	Taklös	100
Transport	Taklös	100
GS	35 000	100
TCO förbund		
Finansförbundet	60 000	120
FTF	80 000	120
Journalistförbundet	60 000	100
Läraryrskförbundet	60 000	200
SLF	60 000	100
ST	80 000	150
Unionen	60 000	150
Vision	100 000	160
Vårdförbundet	60 000	160
Saco förbund		
Akademiker SSR	100 000	140
Civilekonomerna	80 000	120
DIK	100 000	120
Farmaceutförbundet	80 000	120
FSA (arbetsterapeuter)	50 000	120
Fysioterapeuterna	50 000	120
JUSEK	80 000	120
Kyrkans akademikerförbund	Taklös	200
Läkarförbundet	100 000	120
Lärarnas riksförbund	60 000	200
Naturvetarna	80 000	150
SRAT	80 000	120
SULF	80 000	150
Sveriges arkitekter	60 000	120
Sveriges ingenjörer	100 000	120
Sveriges psykologförbund	50 000	120
Sveriges skolledare	70 000	150
Trafik- och järnväg	50 000	120
Övriga		
Ledarna	50 000	100

Tabell 4: Inkomstförsäkringens ekonomiska effekt för tvåbarnsfamilj, boende i villa.

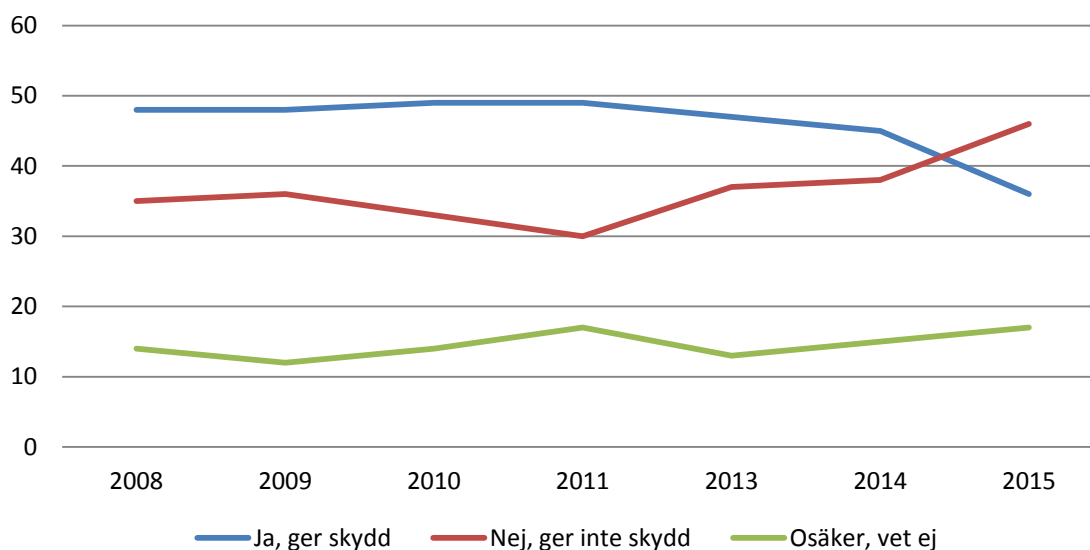
Budget vid förvärvsarbete		Budget vid arbetslöshet		IT-tekniker utan inkomstförsäkring	Elmontör, medlem hos Elektrikerna
kr/månad		kr/månad		kr/månad	
Inkomster:		Inkomster:			
Förälder 1 lön	30 000	Förälder 1 lön	0		0
Förälder 2 lön	20 000	Förälder 2 lön	20 000		20 000
Barnbidrag	2 250	Barnbidrag	2 250		2 250
		A-kassa	14 960		14 960
		Inkomstförsäkring	0		6 070
Nettoinkomst	41 360	Nettoinkomst	29 286		35 356
Utgifter:		Utgifter:			
Villa (netto)	11 230	Villan (netto)	11 230		11 230
Mat	6 070	Mat	6 070		6 070
Kläder	2 220	Kläder	2 220		2 220
Hygien, sport	1 910	Hygien, sport	1 910		1 910
Barnomsorg	1 260	Barnomsorg	1 260		1 260
Övrigt nödvändigt	4 760	Övrigt nödvändigt	4 760		4 760
Utgifter totalt:	27 450	Utgifter totalt:	27 450		27 450
Kvar till övrig konsumtion:	13 910	Kvar till övrig konsumtion:	1 836		7 906

Källa: Folksam egna beräkningar och Swedbanks uppskattning av en hushållsbudget för en tvåbarnsfamilj i villa. Nettoinkomst beräknas enligt skattetabell 31 för år 2015

Färre känner till det kollektivavtalade skyddet vid arbetslöshet

Löntagarnas kännedom om kollektivavtalens försäkringsförmåner har allt sedan första upplagan av Valfärdstendens varit lågt, men har i år nått en botten notering. Knappt fyra av tio känner till förmånerna. Särskilt anmärkningsvärt med tanke på att arbetslösheten under de senaste sju årens höga arbetslöshet. Nedgången är kraftigast bland LO-förbundens medlemmar där kännedomen minskade från 66 till 48 procent mellan åren 2011-2015. Hos TCO-förbundens medlemmar har andelen minskat från 56 till 46 procent och hos Saco-förbundens medlemmar från 45 till 40 procent under samma period.

Diagram 3: Kännedom om de kollektivavtalade förmånerna vid arbetslöshet, samtliga (procent)



Andelen löntagare med privat inkomstförsäkring har fördubblats

Andelen personer med erfarenhet av arbetslöshet som tyckte att den sammanlagda arbetslöshetsersättningen var tillräcklig minskade mellan åren 2008 och 2010, från 32 till 13 procent (se diagram 4). Sedan dess har denna andel ökat till 28 procent. Andelen som tycker att ersättningen är för låg steg mellan åren 2008 och 2010 för att därefter trendmässigt sjunkit, med undantag från förra året då hela 72 procent av löntagarna uttryckte sitt missnöje med ersättningen. I år har denna andel hastigt sjunkit till 49 procent.

Av diagram 5 framgår att andelen löntagare som har skaffat sig en privat inkomstförsäkring sedan år 2008 har fördubblats, från 18 till 36 procent. Särskilt bland fackligt anslutna löntagare ser vi en betydande ökning och då i synnerhet bland LO-förbundens medlemmar där andelen har ökat från 14 till 45 procent. Bland TCO-förbundens medlemmar ökade motsvarande andel från 23 till 44 procent och hos Saco-förbundens medlemmar från 36 till 48 procent.

Diagram 4: Hur skulle du beskriva den ekonomiska ersättningen under tiden du var arbetslös, samtliga (procent).

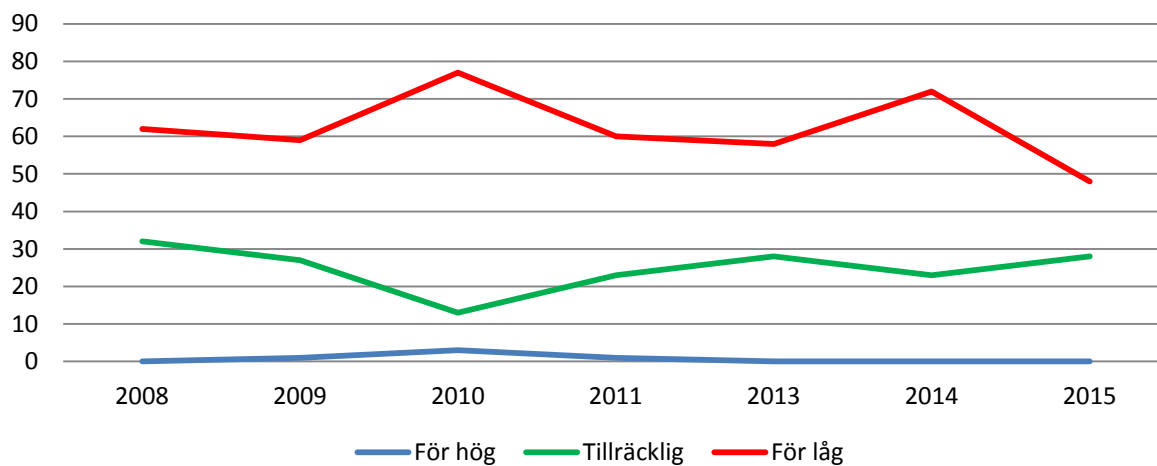


Diagram 5: Andel som har tecknat en privat försäkring som ger ersättning vid arbetslöshet (procent)

