

# Välfärdstendens 2013

# Innehåll

Inledning	3
Sammanfattning	4
Hälsan och tryggheten vid sjukdom	6
Arbetslivet och tryggheten vid arbetsskada	16
Arbetsmarknaden och tryggheten vid arbetslöshet	20
Familjelivet och tryggheten vid föräldraledighet	26
Döden och tryggheten för efterlevande	29
Ålderdomen och tryggheten som pensionär	32
Förtroendet för den offentliga välfärden	35

# Inledning

Folksam har sedan år 2007 publicerat en årlig uppdatering av rapporten Välfärdstendens. Syftet med rapporten är att beskriva och granska löntagarnas försäkringsförmåner, både lagstadgade och kollektivavtalade som de kan omfattas av vid arbetsoförmåga, arbetslöshet, föräldraledighet, dödsfall och ålderspension. Vi jämför på vilket sätt villkoren skiljer sig åt mellan arbetsmarknadens olika kollektivavtal och vad det innebär att stå utanför dessa avtal. Vi undersöker också löntagarnas kunskaper om de kollektivavtalade förmånerna samt behov av och attityder till välfärd i allmänhet och socialförsäkringsförmåner i synnerhet. I anslutning till årets upplaga av Välfärdstendens har vi intervjuat 1 500 förvärvsarbetande personer i åldrarna 18-65 år (löntagare). Till vår hjälp har vi haft Ipsos som genomförde intervjuerna under perioden 18 mars – 11 april i år. Av de intervjuade arbetar 82 procent på arbetsplatser med kollektivavtal, medan tio procent saknar motsvarande avtal och åtta procent är osäkra på vilka villkor som gäller på deras arbetsplats. Det betyder att mellan 420 000 till 750 000 anställda kan stå utanför kollektivavtalens försäkringsskydd. Spelar detta någon roll för deras trygghet när olyckan är framme? Svaret är ett oreserverat ja på denna fråga.

*Håkan Svärdman*

Välfärdsanalytiker på Folksam  
Stockholm maj 2013

# Sammanfattning

Åtta av tio löntagare känner till att de omfattas av ett kollektivavtal på deras arbetsplats. En av tio saknar motsvarande avtal och nästan lika många är osäkra på vilka villkor som gäller på deras arbetsplats. Det betyder att mellan 420 000 till 750 000 anställda kan stå utanför kollektivavtalens försäkringsskydd. De riskerar att ha väsentligt sämre villkor när de drabbas olycka, sjukdom och arbetslöshet. Samt få betydligt sämre ersättning när vid föräldraledighet och låg pension när det är dags att lämna arbetslivet.

Löntagarnas kännedom om de kollektivavtalade trygghetsförmånerna har ökat inom vissa områden under perioden 2008 - 2013. Fler känner till förmånerna som utbetalas i samband med sjukdom, arbetsskada, pension och föräldraledighet jämfört med tidigare. Däremot ser vi en vikande kännedom om skyddet som är kopplat till arbetslöshet och dödsfall.

## **Privata försäkringar kan ha minskat missnöjet med ersättningsnivåerna vid sjukdom och arbetslöshet**

Mellan åren 2008 och 2010 kunde vi observera en markant ökning av andelen löntagare som tyckte att ersättningen vid sjukdom och arbetslöshet var för låg. Samtidigt minskande andelen som tyckte att ersättningen var tillräcklig. År 2011 kunde vi notera en vändning som också bekräftas i årets undersökning. Det betyder att vi är tillbaka på ungefär samma nivåer som vi uppmätte år 2008. Andelen som tycker att ersättningen vid sjukdom var för låg minskade från 55 procent år 2010 till 42 procent i år. Andelen som tycker att ersättningen var tillräcklig ökade under samma period från 39 till 54 procent. Andelen löntagare som tyckte att ersättningen vid arbetslöshet var för låg minskade från 77 till 58 procent mellan åren 2010 och 2013. Andelen som tyckte att ersättningen var tillräcklig ökade under samma period från 23 till 28 procent.

Att löntagarnas missnöje med ersättningsnivåerna steg under perioden 2008-2010 var inte överraskande mot bakgrund av försämringarna som genomfördes i sjuk- och arbetslöshetsförsäkringen under dessa år. Desto mer förvånande är att missnöjet sedan dess har minskat trots att försäkringarna inte har förbättrats. En förklaring kan vara att alltför många löntagare under den aktuella perioden har skaffat sig privata försäkringar som kompletterar den statliga sjuk- och arbetslöshetsförsäkringen. Andelen löntagare som har skaffat sig en privat sjukförsäkring har ökat från 32 till 40 procent, medan andelen som omfattas av en privat inkomstförsäkring vid arbetslöshet har ökat från 18 till 34 procent. Efterfrågan har varit särskilt stark hos de fackligt anslutna löntagarna där hälften i dag har dessa typer av försäkringar. Samtidigt som vi ser ett minskat missnöje med ersättningarna uppger allt fler löntagare att de känner människor i sin närhet som har varit tvungna att söka socialbidrag (ekonomiskt försörjningsstöd) på grund av för låg ersättning vid sjukdom eller arbetslöshet. Jämfört med vår mätning år 2011 har andelen ökat från 13 till 20 procent.

## **Ett av tre barn är oförsäkrade**

Den vanligaste privata försäkringen som löntagare skaffar sig är en olycks- och dödsfallsförsäkring, antingen via sin fackliga organisation eller ett försäkringsbolag. Bland samtliga löntagare har drygt 60 procent tecknat en sådan försäkring. Tidigare var det en lika hög andel löntagare som också hade en privat pensionsförsäkring, men den andelen har minskat till 50 procent. Anmärkningsvärt med tanke på att många är oroliga för sin framtida pension.

Nytt för årets undersökning är att vi frågar löntagarna om de har tecknat en sjuk- och olycksfalls försäkring för sin barn, vilket två tredjedelar uppger att de har. Lägst andel försäkrade barn hittar vi hos Saco-förbundens medlemmar, endast 65 procent, medan motsvarande andel hos TCO- och LO-förbundens medlemmar är 75 respektive 74 procent.

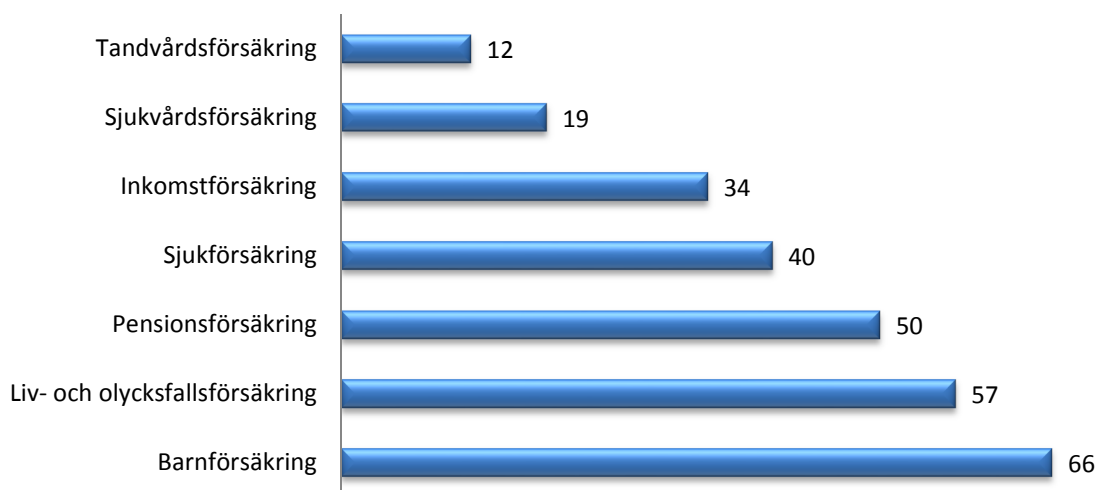
## Fler tycker att ansvaret för försäkringsskyddet ska delas mellan individen, staten och arbetsgivaren

I Valfärdstendens har vi under årens lopp undersökt löntagarnas generella värderingar och förtroende för den offentliga välfärden. Att individen själv har störst ansvar för försäkringsskyddet vid arbetsförmåga och pension har varit den dominerande uppfattningen, som har delats av fyra av tio löntagare mellan åren 2008 och 2011. Samtidigt anser drygt tre av tio löntagare att huvudansvaret bör ligga hos staten. I årets undersökning backar stödet för båda dessa uppfattningar högst väsentligt. Istället har uppfattningen att huvudansvaret för försäkringsskyddet bör delas mellan individen, staten och arbetsgivaren mer än tre dubblats jämfört med år 2008, från 8 till 26 procent och fångar därmed flest anhängare. Andelen löntagare som tycker att individen har största ansvar samlar 24 procent och 22 procent tycker att staten bör axla det tyngsta ansvaret för försäkringsskyddet.

Efterfrågan på privata vårdförsäkringar kan vara en indikation på sviktande förtroende för den offentliga vården. Därför har vi sedan första upplaga av Valfärdstendens kartlagt i vilken utsträckning löntagarna omfattas av privata sjukvårdsförsäkringar och deras intresse för en äldreomsorgsförsäkring. Vi kan notera en trendmässig ökning av andelen löntagare som har en sjukvårdsförsäkring sedan år 2008, från 13 till 19 procent i år. Däremot har intresset svalnat betydligt för äldreomsorgsförsäkring under samma tid. I dag är det endast 27 procent som skulle teckna en äldreomsorgsförsäkring ifall det var möjligt, medan motsvarande andel år 2008 var hela 40 procent.

Stora grupper löntagare känner oro när de tänker på den närmaste framtiden. Fyra av tio löntagare är ganska eller mycket oroliga för att pensionen inte ska räcka till. Samtidigt känner tre av tio motsvarande oro för att inte föräldrarna ska få den vård de behöver. Oron för vad framtiden bär med sig är störst bland kvinnor och hos LO-förbundens medlemmar. Motsvarande mönster avtecknas när vi frågar löntagarna hur de tror den svenska välfärden kommer att förändras om tio år jämfört med i dag. Sämre befarar merparten av löntagarna när det gäller centrala välfärdsområden. Nästan sex av tio löntagarna tror att den sociala tryggheten blir något eller mycket sämre jämfört med i dag, hälften tror att vården och omsorgen försämras och fyra av tio tror också att sjuk- och arbetsskadeförsäkring blir sämre om tio år. Vi kan dessutom se att framtidsutsikterna skiftar mellan olika grupper på arbetsmarknaden. Medlemmarna inom LO- och TCO-förbunden är mer pessimistiska än medlemmarna hos Saco-förbunden. Men allt blir inte sämre om 10 år. Nästan sex av tio tror att vi då har ett mer jämställt samhälle jämfört med i dag. Och fyra av tio tror också på förbättringar inom arbetsmiljöområdet.

### Löntagarnas privata försäkringsinnehav , andel med respektive försäkringsprodukt år 2013 (procent).

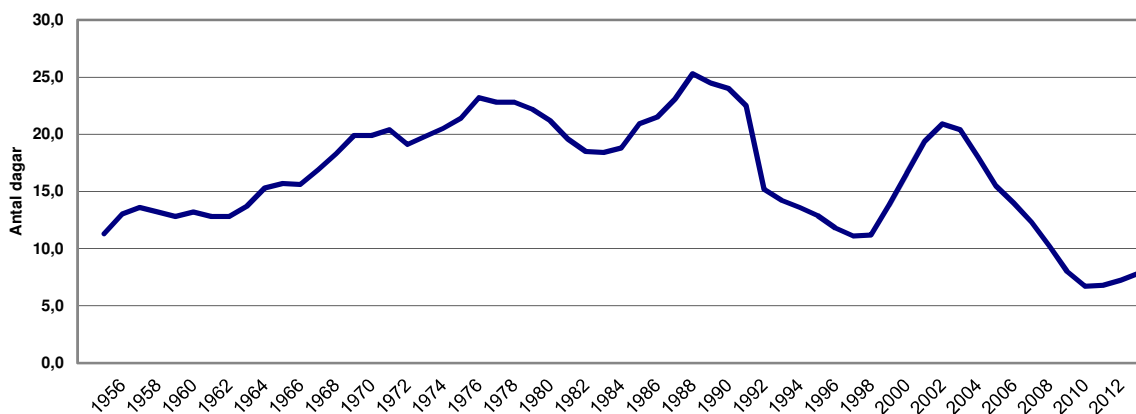


# Hälsan och tryggheten vid sjukdom

## Sjukfrånvaron har stabiliserats

Sjukfrånvaron har varierat kraftigt sedan år 1955 då den allmänna sjukförsäkringen infördes i Sverige. Det högsta sjukpenningtalet på 25,3 dagar per försäkrad noterades år 1988. Därefter sjönk sjukfrånvaron under de efterföljande tio åren för att nå en ny topp på 21 sjukpenningdagar per försäkrad år 2002. Fram till år 2010 sker den kraftigaste minskningen och sjukpenningtalet sjunker till 6,7 dagar. Även om sjukpenningtalet förvisso hade börjat minska redan år 2003 sker en halvering av antalet dagar mellan åren 2007 och 2010. Det är under den här perioden som villkoren i sjukpenningförsäkringen skärps. Ersättningsnivå sänks och antalet ersättningsdagar begränsas. Sedan år 2010 har det skett en svag ökning och i mars i år uppgick sjukpenningtalet till 7,83 dagar. Försäkringskassans prognoser pekar på en fortsatt men återhållen ökning de närmaste åren. Villkorsskärpningar genomfördes också i sjukersättningen (tidigare förtidspension).

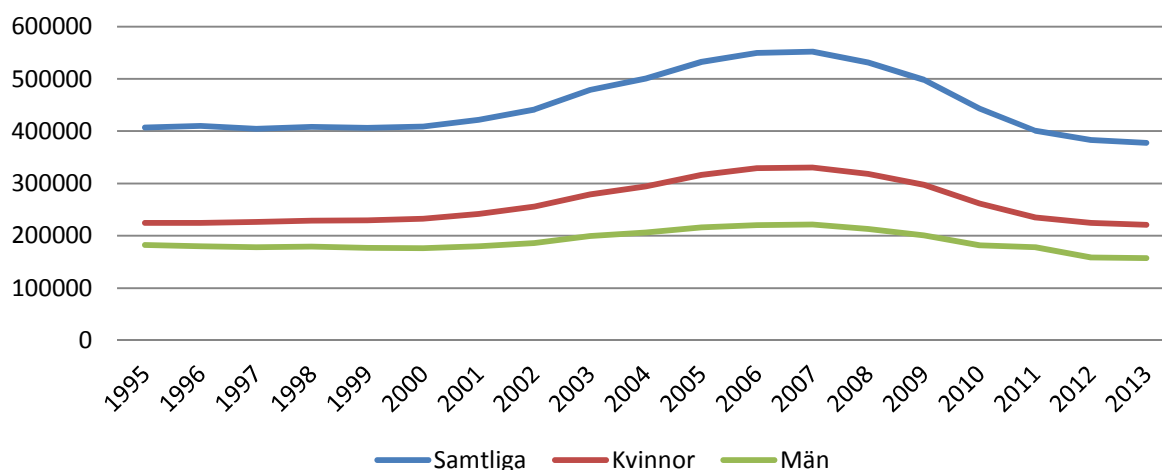
**Diagram 1: Sjukpenningtalet för samtliga försäkrade mellan åren 1955 - 2013**



Källa: Försäkringskassan

Tidigare ansågs en varaktig nedsättning av arbetsförmågan (längre än ett år) tillräcklig för att bevilja sjukersättning, men sedan år 2008 har ribban höjts till stadigvarande nedsättning, det vill säga att nedsättningen ska vara nedsatt under överskådlig framtid. Effekten av villkorsförändringen blev dramatisk. Antalet nybeviljade ersättningar minskade med hela 65 procent mellan åren 2007 och 2012. Under år 2012 nybeviljades 16 720 person sjuk- eller aktivitetsersättning. Drygt 40 procent av dessa gällde aktivitetsersättning som utbetalas till personer som ännu inte fyllt 30 år. Antalet nybeviljande ersättningar året innan villkoren skärptes uppgick till drygt 47 700. I april i år var det sammanlagt 371 241 personer som fick sjuk- eller aktivitetsersättning, vilket är 180 500 färre jämfört med antalet år 2007. Andelen kvinnor med sjuk- eller aktivitetsersättning uppgår till 58 procent.

**Diagram 2: Antal med aktivitets- och sjukersättning mellan 1995-2013**



Källa: Försäkringskassan

### Kollektivavtal gör skillnad vid sjukdom

Första sjukmånaden ligger den sammantagna bruttoersättningsnivån på 83 procent för flertalet anställda med kollektivavtal (se tabellerna 1-5). Anställda utan avtal har 78 procent. Andra sjukmånaden stiger nivån för anställda med avtal till 86 procent, medan avtalslösa och privatanställda arbetare med lön över ersättningstaket får sänkt ersättning. Det innebär att en arbetare som delar arbetsplats med en tjänsteman kan få 2 024 kronor mindre per månad vid andra sjukmånaden ifall deras månadslön är 30 000 kronor. Vid en månadslön på 40 000 kronor ökar gapet till 10 900 kronor. Närmare 22 procent av de privatanställda arbetarna har en inkomst som ligger över ersättningstaket, men det finns branscher där andelen är mer än dubbelt så hög. Exempelvis bland byggnads- och industriarbetare där andelen ligger på 60 respektive 50 procent. Av samtliga löntagare är det i dag 45 procent som har passerat ersättningstaket. Denna andel beräknas stiga till 56 procent år 2016.

Efter 364 sjukdagar sänks sjukpenningen, från 80 till 75 procent, och den kollektivavtalade ersättningen upphör helt. Kompensationsgraden blir dock längre på grund av att beräkningsreglerna för sjukpenning säker kompensationsgraden till 72 procent av bruttolönen. Nettoersättningen vid sjukdom är emellertid lägre på grund av försäkringsersättningar inte omfattas av det så kallade jobbskatteavdraget. Om exempelvis en person med en månadslön på 20 000 kronor är sjuk i ett helt år och saknar kollektivavtal motsvarar helårsersättningen 72 procent av vad han eller hon skulle ha fått ut i lön efter skatt under motsvarande tid. Den sammanlagda skillnaden mellan att arbeta eller att vara sjukskriven i ett helt år uppgår i detta exempel till 53 102 kronor. Om ersättningen beskattades på samma sätt som lön skulle den försäkrade ha haft 1 064 kronor mer i ersättning per månad.<sup>1</sup> Andra sjukskrivningsåret sänks nettoersättning till 68 procent av tidigare nettolön.

Skillnaden i ersättningsnivå mellan personer med respektive utan kollektivavtal ökar ytterligare om deras arbetsförmåga blir stadigvarande nedsatt. Utan avtal utbetalas endast sjukersättning från Försäkringskassan. Ersättningen motsvarar då i bästa fall 61 procent av tidigare nettolön (se tabellerna 6-10). Om ett kollektivavtal finns stiger ersättningsnivån vanligtvis till 74 procent. Skulle lön och försäkringsersättning beskattas på samma sätt skulle kompensationsgraden höjas med 5 procentenheter. Vid en månadslön på 30 000 kronor uppgår skillnaden i ersättning mellan en statsanställd och en anställd utan avtal till 3 832 kronor per månad eller 45 984 kronor per år.

<sup>1</sup> Den sammanlagda nettoersättningen vid ett års sjukskrivning, enligt skattetabell 31 år 2013: Första sjukmånaden 15 549 kr + (15 307 \* 11) – 47 771 kr i skatt = 136 155 kr/år. Nettolön motsvarar 189 257 kr/år. Andra sjukskrivningsåret uppgår bruttoersättningen till 14 351 kr x 12 = 172 212 kr. Nettoersättningen blir 128 409 kr.

**Tabell 1: Anställd utan kollektivavtal och ersättning vid tillfällig och långvarig sjukdom, ersättningsnivå i kr per månad och andel (%), bruttoersättning.**

Anställd utan kollektivavtal, bruttolön i kr/månad	Bruttoersättning kronor per månad samt som andel av månadslön (procent).			
	Ersättning första sjukmånaden	Ersättning andra sjukmånaden	Ersättning efter 364 sjukdagar	Ersättning efter 914 sjukdagar
20 000	15 549 (78 %)	15 307 (77 %)	14 351 (72 %)	25-75 % *
30 000	22 430 (75 %)	21 287 (71 %)	19 956 (67 %)	16-50 %
40 000	26 122 (65 %)	21 287 (53 %)	19 956 (50 %)	12-37 %

\* Ersättning utgår i form av aktivitetsstöd som varierar från 223 till 680 kronor per dag, som mest 14 960 kr i månaden innan skatt.

**Tabell 2: Privatanställda arbetare och ersättning vid tillfällig och långvarig sjukdom, ersättningsnivå i kr per månad och andel (%), bruttoersättning.**

Privatanställd arbetare, bruttolön i kr/månad	Bruttoersättning kronor per månad samt som andel av månadslön (procent).			
	Ersättning första sjukmånaden	Ersättning andra sjukmånaden	Ersättning efter 364 sjukdagar	Ersättning efter 914 sjukdagar
20 000	16 569 (83 %)	17 221 (86%)	14 351 (72 %)	25-75 % *
30 000	23 849 (79 %)	23 948 (80 %)	19 956 (67 %)	16-50 %
40 000	27 541 (69 %)	23 948 (60 %)	19 956 (50 %)	12-37 %

**Tabell 3: Privatanställda tjänstemän och ersättning vid tillfällig och långvarig sjukdom, ersättningsnivå i kr per månad och andel (%), bruttoersättning.**

Privatanställd tjänsteman, bruttolön i kr/månad	Bruttoersättning kronor per månad samt som andel av månadslön (procent).			
	Ersättning första sjukmånaden	Ersättning andra sjukmånaden	Ersättning efter 364 sjukdagar	Ersättning efter 914 sjukdagar
20 000	16 601 (83 %)	17 280 (86 %)	14 351 (72 %)	25-75 %
30 000	24 929 (83 %)	25 972 (87 %)	21 359 (71 %)	16-50 %
40 000	33 355 (83 %)	34 848 (87 %)	27 770 (69 %)	12-37 %

**Tabell 4: Statsanställd och ersättning vid tillfällig och långvarig sjukdom, ersättningsnivå i kr per månad och andel (%), bruttoersättning.**

Statsanställd, bruttolön i kr/månad	Bruttoersättning kronor per månad samt som andel av månadslön (procent).			
	Ersättning första sjukmånaden	Ersättning andra sjukmånaden	Ersättning efter 364 sjukdagar	Ersättning efter 914 sjukdagar
20 000	16 601 (83 %)	17 280 (86 %)	14 351 (72 %)	25-75 %
30 000	24 929 (83 %)	25 972 (87 %)	21 682 (72 %)	16-50 %
40 000	33 355 (83 %)	34 848 (87 %)	29 573 (74 %)	12-37 %

**Tabell 5: Kommun- och landstingsanställd och ersättning vid tillfällig och långvarig sjukdom, ersättningsnivå i kr per månad och andel (%), bruttoersättning.**

Kommun- och landstingsanställd, bruttolön i kr/månad	Bruttoersättning kronor per månad samt som andel av månadslön (procent).			
	Ersättning första sjukmånaden	Ersättning andra sjukmånaden	Ersättning efter 364 sjukdagar	Ersättning efter 914 sjukdagar
20 000	16 601 (83 %)	17 280 (86 %)	14 351 (72 %)	25-75 %
30 000	24 929 (83 %)	25 972 (87 %)	21 682 (72 %)	16-50 %
40 000	33 355 (83 %)	34 848 (87 %)	29 573 (74 %)	12-37 %



**Tabell 6: Anställd utan kollektivavtal och ersättning vid stadigvarande sjukdom, nettoersättningsnivå i kr per månad och andel (%) av nettolön**

Bruttolön, kr/månad	Lön efter skatt*	Sammanlagd nettoersättning, Kr/månad samt som andel av nettolön (procent)
20 000	15 771 kr	9 679 kr (61 %)
30 000	22 847 kr	12 974kr (57 %)
40 000	28 852 kr	12 974 kr (45 %)

\* Nettoersättningsnivån är beräknad utifrån skattetabell 31 för år 2013.

**Tabell 7: Privatanställd arbetare och ersättning vid stadigvarande sjukdom, nettoersättningsnivå i kr per månad och andel (%) av nettolön**

Bruttolön, kr/månad	Lön efter skatt	Sammanlagd nettoersättning, Kr/månad samt som andel av nettolön (procent)
20 000	15 771 kr	11 656 kr (74 %)
30 000	22 847 kr	16 557 kr (72 %)
40 000	28 852 kr	20 856 kr (72%)

**Tabell 8: Privatanställd tjänsteman och ersättning vid stadigvarande sjukdom, nettoersättningsnivå i kr per månad och andel (%) av nettolön**

Bruttolön, kr/månad	Lön efter skatt	Sammanlagd nettoersättning, Kr/månad samt som andel av nettolön (procent)
20 000	15 771 kr	11 656 kr (74 %)
30 000	22 847 kr	16 662 kr (73 %)
40 000	28 852 kr	20 966 kr (73 %)

**Tabell 9: Statsanställd och ersättning vid stadigvarande sjukdom, nettoersättningsnivå i kr per månad och andel (%) av nettolön**

Bruttolön, kr/månad	Lön efter skatt	Sammanlagd nettoersättning, Kr/månad samt som andel av nettolön (procent)
20 000	15 771 kr	11 656 kr (74 %)
30 000	22 847 kr	16 806 kr (74 %)
40 000	28 852 kr	21 808 kr (76 %)

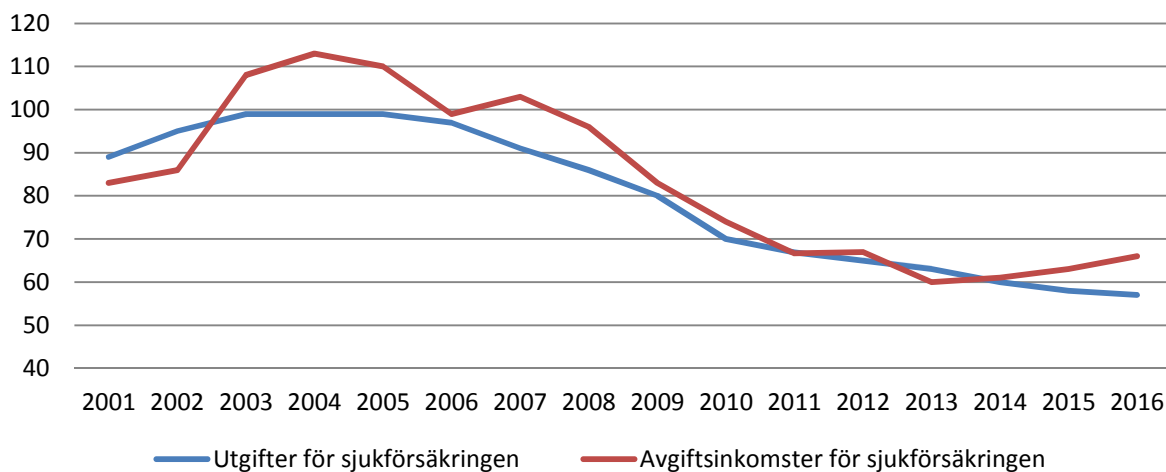
**Tabell 10: Kommun- och landstingsanställd och ersättning vid stadigvarande sjukdom, nettoersättningsnivå i kr per månad och andel (%) av nettolön**

Bruttolön, kr/månad	Lön efter skatt	Sammanlagd nettoersättning, Kr/månad samt som andel av nettolön (procent)
20 000	15 771 kr	11 656 kr (74 %)
30 000	22 847 kr	16 557 kr (72 %)
40 000	28 852 kr	20 856 kr (72 %)

### Låg sjukfrånvaro stärker statskassan

Mellan åren 2003 och 2010 gick sjukförsäkringen med ett betydande överskott. År 2011 blev det ett underskott på 46 miljoner kronor. Och förra året blev det återigen ett överskott på sammanlagt 1,9 miljarder kronor. I år förväntas utgifterna överstiga avgifterna med hela 3,4 miljarder kronor. Försäkringskassans prognos för perioden 2013-2017 pekar på att det sammantagna överskottet blir 23 miljarder kronor. För att få utgifter och avgifter i balans bör avgiften sänkas från dagens 4,35 till 4,0 procent nästa år, enligt Försäkringskassan.<sup>2</sup>

**Diagram 3: Sjukförsäkringens inkomster och utgifter mellan 2001-2017, miljarder kronor.**



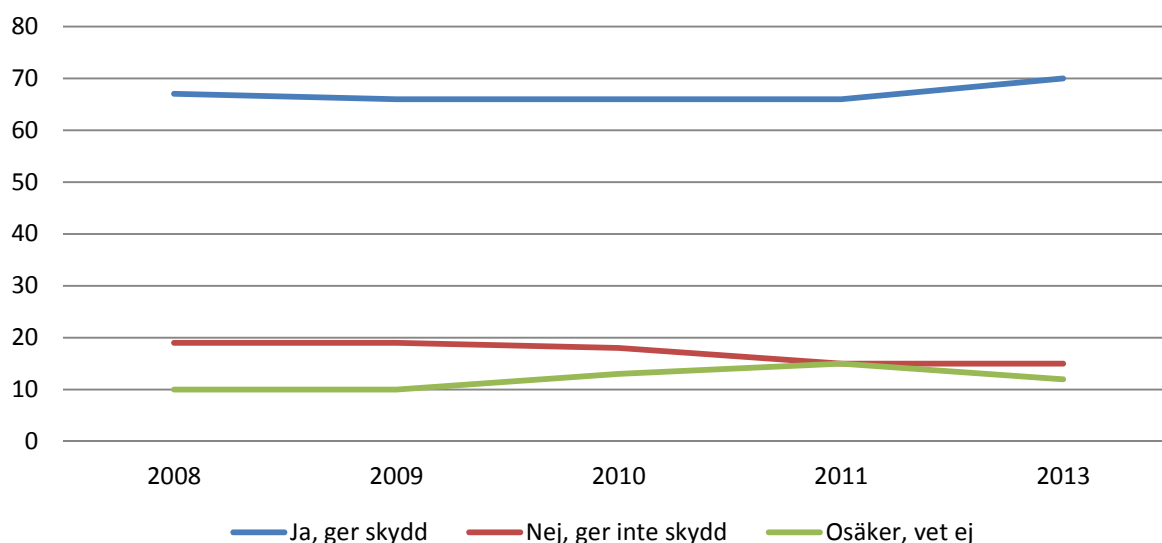
<sup>2</sup> Försäkringskassans budgetunderlag, del 2, 2013-02-19

## Ökad kännedom om de kollektivavtalade förmånerna vid sjukdom

Sjukdom är den vanligaste orsaken till frånvaro från arbetet. Av samtliga intervjuade i årets undersökning uppger 14 procent att de har varit sjuka under minst två veckor de senaste tre åren. Männens sjukfrånvaro uppgick till 11 procent, medan motsvarande andel för kvinnorna var 17 procent. Bland LO-förbundens medlemmar uppgick sjukfrånvaron till 19 procent, 18 procent bland TCO-förbundens medlemmar och 13 procent bland medlemmarna inom SACO-förbunden.

Löntagarnas kännedomen om kollektivavtalens försäkringsförmåner vid sjukdom vid kortvarig sjukdom har ökat jämfört med vår undersökning år 2011, från 66 till 70 procent. Medan andelen som tror att ett sådant skydd saknas ligger kvar på en oförändrad nivå, 15 procent. Bäst kännedom har LO-förbundens medlemmar. Åtta av tio medlemmar känner till försäkringsskyddet vid sjukdom. Medan sju av tio medlemmar inom TCO- och Saco-förbunden har motsvarande kännedom.

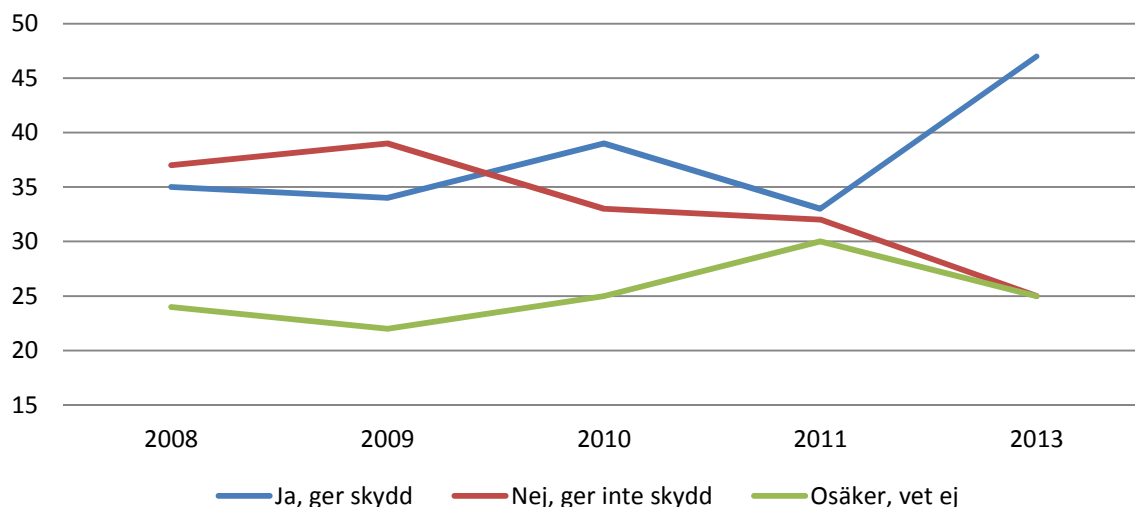
**Diagram 4: Kännedom om de kollektivavtalade förmånerna vid sjukdom, samtliga (procent).**



Löntagarnas kännedomen om försäkringsskyddet vid kortvarig respektive långvarig sjukdom uppvisar stora skillnader, men gapet har minskat betydligt sedan år 2011. Andelen som känner till de kollektivavtalade försäkringsförmånerna som utbetalas i anslutning till sjukersättning (tidigare förtidspension) från Försäkringskassan har ökat från 33 till 47 procent. Därmed har den nedåtgående trenden som noterades mellan åren 2008 - 2011 brutits. Vetskapen är nu för första gången lika stor som ovetskapen om försäkringsskyddet.

Bland de fackligt anslutna löntagare har kännedomen om det kollektivavtalade försäkringsskyddet vid långvarig sjukdom ökat kraftigt under perioden 2011-2013. Hos LO-förbundens medlemmar har kännedomen ökat från 35 till 51 procent, hos TCO-förbundens medlemmar ökade andelen från 30 till 46 procent och hos Saco-förbunden medlemmarna ser vi en ökning från 31 till 45 procent.

**Diagram 5: Kännedom om de kollektivavtalade förmånerna vid förtidspension /sjuk- eller aktivitetsersättning, samtliga (procent).**

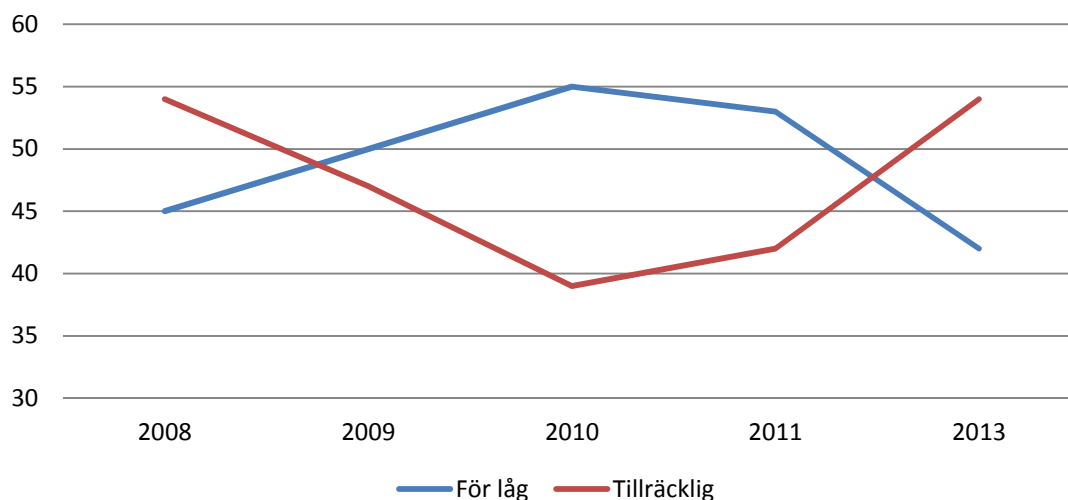


### Fler tycker att ersättning vid sjukdom är tillräcklig

Är den sammanlagda ersättningen vid sjukdom för hög, tillräcklig eller för låg? Den frågan har vi ställt till samtliga löntagare som har varit sjukskrivna i mer än två sammanhängande veckor under de senaste tre åren. Åsikten har skiftat under åren. Mellan åren 2008 och 2010 steg andelen som tyckte att den sammanlagda ersättningen vid sjukskrivningen var för låg, från 45 till 55 procent. Samtidigt minskade andelen som tyckte att ersättningen var tillräcklig från 54 till 39 procent.

Sedan dess har kurvorna vänt tillbaka. I år är andelen som tycker att ersättningen är tillräcklig på samma nivå som år 2008, medan andelen som tycker att ersättningen är för låg har minskat till 42 procent, den lägsta nivån sedan Folksam började med rapportserien Valfärdstendens. I 2008 års upplaga av valfärdstendens uppgav 2 procent av löntagarna att de tyckte att ersättningen var för hög. Motsvarande uppfattning återfinns inte i årets undersökning.

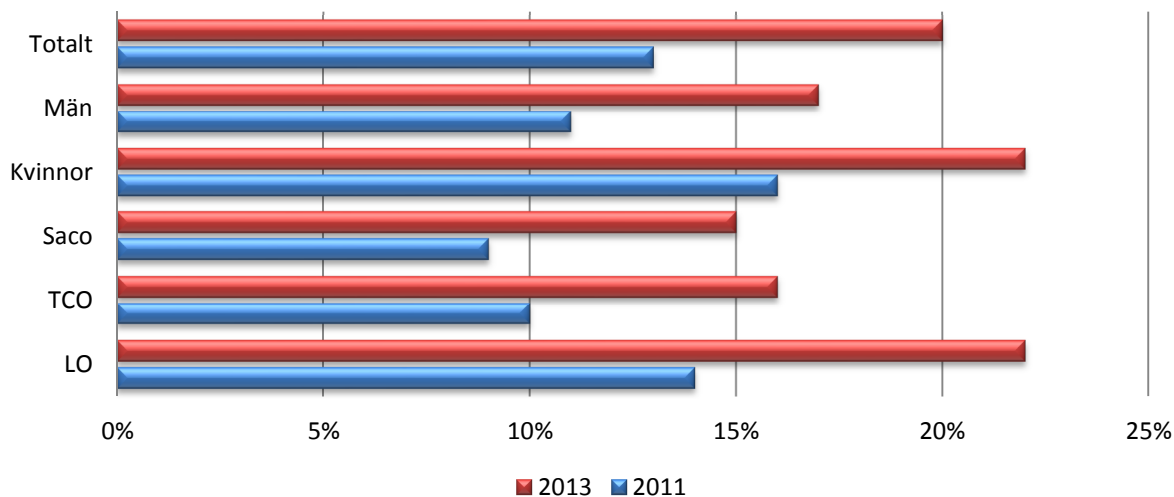
**Diagram 6: Hur skulle du beskriva den ekonomiska ersättningen under tiden du var sjukskriven, samtliga (procent).**



### Låga ersättningar tvingar fler att söka socialbidrag

Även om fler löntagare tycker att ersättningen vid sjukdom och arbetslöshet är tillräcklig (se sid 25) ökar andelen löntagare som känner någon i sin närhet som har varit tvungen att söka socialbidrag (ekonomiskt försörjningsstöd) på grund av för låg ersättning vid sjukdom eller arbetslöshet, från 13 till 20 procent. Det är framför allt kvinnor och medlemmar inom LO-förbunden som har personer i sin närhet som har hamnat i ekonomiska svårigheter och varit tvungna att söka sig till kommunens socialtjänst.

**Diagram 7: Andel löntagare som har någon i sin närhet som har varit tvungen att söka socialbidrag på grund av för låg ersättning vid sjukdom eller arbetslöshet (procent).**



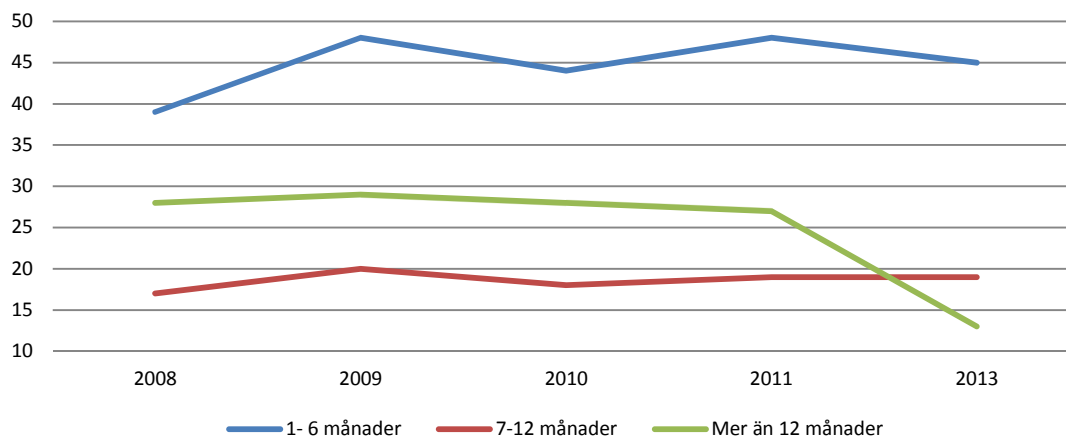
## Hälften tror inte att de klarar sex månaders sjukskrivning

En sjukförsäkrings främsta tillgång är att erbjuda en känsla av trygghet. Hur trygga är löntagarna med dagens sjukförsäkringssystem som består av lagstadgade och kollektivavtalade förmåner? Hur är tilliten och förtroendet för systemet? För att försöka närma sig dessa frågor har vi sedan 2008 års upplaga av Valfärdstendens frågat deltagarna i intervjupanelen hur länge de tror de kan bibehålla sin standard ifall blir sjukskrivna, utan behöva ta av besparingar, låna av anhöriga, sälja egendom eller flytta till en mindre bostad.

Att döma av svaren upplever många att de ekonomiska marginalerna vid långvarig sjukdom skulle bli hårt ansträngda. Sedan år 2008 har andelen som tror att deras ekonomiska standard skulle påverkas redan vid högst sex månaders sjukskrivning pendlat mellan 39 till 48 procent. I år uppgår andelen till 45 procent. Upplevelsen av otrygghet är högst bland åldersgruppen 18-29 år där nästan sex av tio uppger att de inte skulle klara en sjukskrivning på sex månader med mindre än att deras standard påverkas. Den bredaste ekonomiska marginalen återfinns hos åldersgruppen som är äldre än 59 år där tre av tio uppger att deras standard skulle påverkas om de hamnar i motsvarande situation. Jämfört med våra tidigare årgångar av Valfärdstendens har upplevelsen av otrygghet minskat högst väsentligt hos LO-förbundens medlemmar, från 53 till 43 procent. Medan otrygghetskänslan har ökat hos TCO-förbundens medlemmar, från 39 till 46 procent. Hos Saco-förbundens medlemmar ser vi motsvarande trend där andelen har ökat från 35 till 41 procent.

Mellan åren 2008 och 2011 har andelen löntagare som tror att deras standard inte påverkas av en sjukskrivningsperiod på mer än 12 månader legat kring 30 procent. I år har denna andel emellertid mer än halverats och uppgår till endast 13 procent. Förändringen är tydlig inom samtliga löntagargrupper. Andelen medlemmar inom Saco-förbunden som tror att de klarar en 12-månaders sjukskrivningsperiod har minskat från 43 till 18 procent och bland TCO-förbundens medlemmar har motsvarande andel minskat från 40 till 14 procent. Medan motsvarande andelen inom LO-förbunden har endast minskat från 25 till 15 procent. Däremot har andelen som tror att de klarare en sjukskrivningsperiod på mellan 7 till 12 månader stabiliserats kring 20 procent.

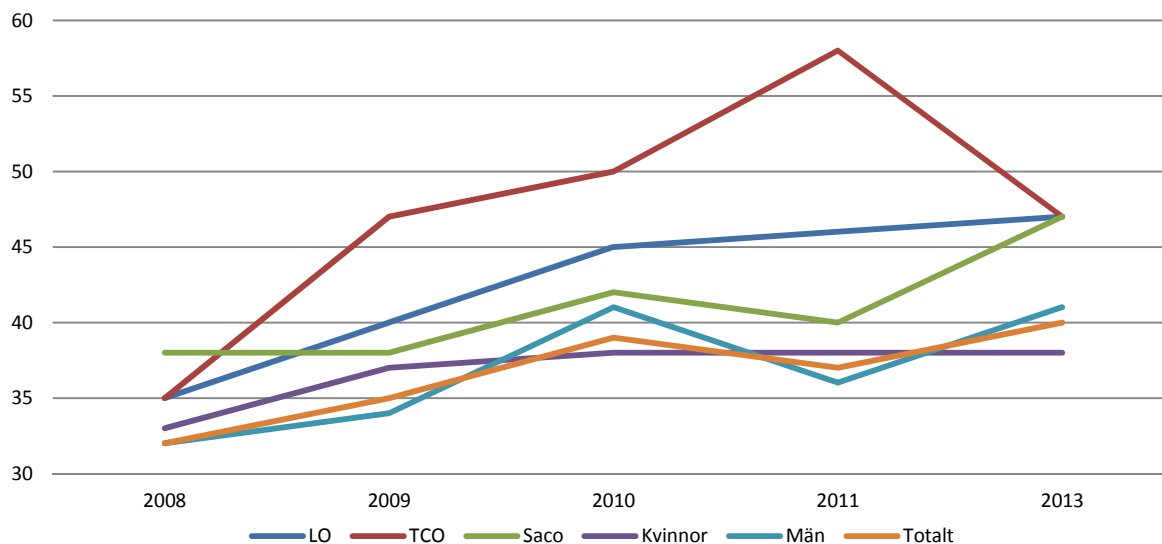
Diagram 8: Ekonomisk marginal vid långvarig sjukdom, samtliga (procent).



### Fyra av tio löntagare har en privat sjukförsäkring

Andelen löntagare som har skaffat sig en privat sjukförsäkring, antingen individuellt eller som gruppförsäkring genom sitt fackförbund har ökat betydligt under perioden 2008 – 2013, från 32 procent till 40 procent. Fackligt anslutna löntagare har skaffat sig denna form av försäkring i större omfattning än övriga grupper. Oavsett förbund så har närmare hälften av medlemmarna en sjukförsäkring som kompletterar den statliga sjukförsäkringen.

Diagram 9: Andel löntagare som har tecknat en privat sjukförsäkring, samtliga (procent).

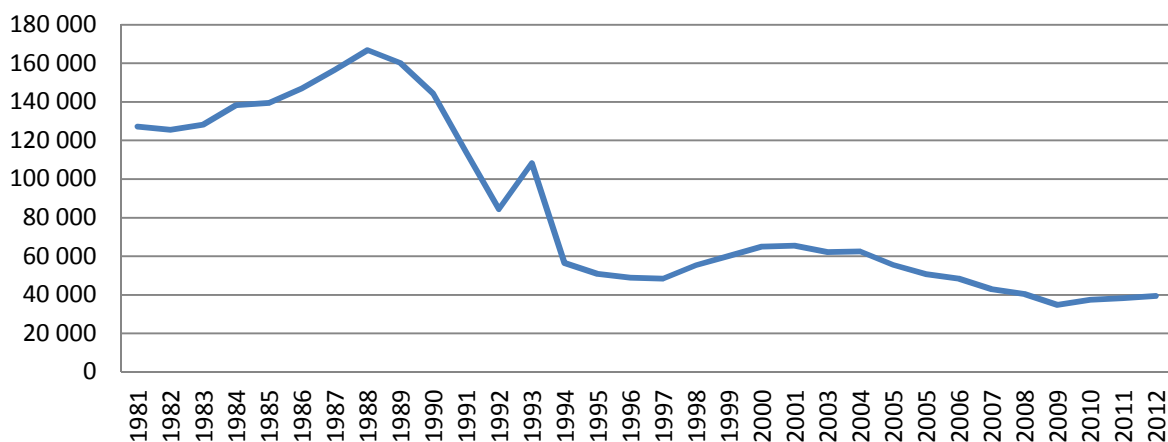


# Arbetslivet och tryggheten vid arbetsskada

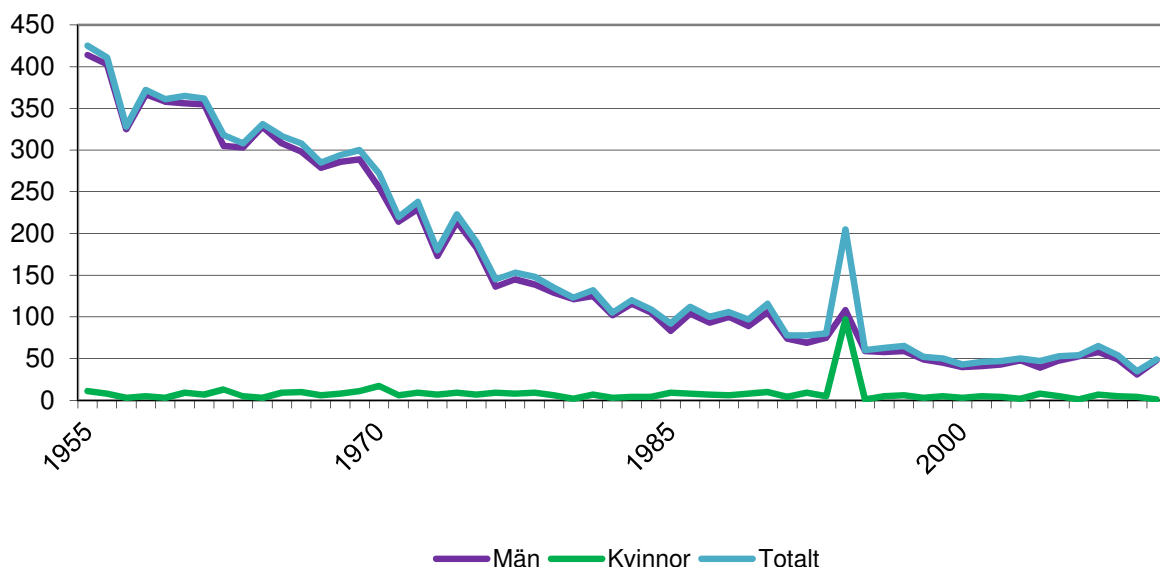
Sedan år 2010 har vi kunnat notera en svag ökning av antalet arbetsskador på den svenska arbetsmarknaden. Förra året anmäldes sammanlagt 39 435 arbetsskador som gav upphov till sjukfrånvaro. Mest olycksdrabbade är män som arbetar i skogen, gruvorna, industrin och inom polisen.

Antalet dödsolyckor i arbetslivet minskade konstant mellan åren 1955 - 1995. Från i genomsnitt 300 till 55 dödsfall per år. Förra året avled 36 arbetstagare i arbetsrelaterade olyckor, vilket är något färre än år 2011 då 44 dödsolyckor rapporterades. Drygt 90 procent av de förolyckade var män. Omkring 40 procent av dödsolyckorna sker i företag med färre än 5 anställda. Estoniaolyckan förklarar det extremt höga antalet dödsolyckor år 1994.

**Diagram 10: Antal anmälda arbetsskador och arbetsolyckor som gav upphov till sjukfrånvaro mellan 1980-2012.**



**Diagram 11: Antal arbetstagare som har förolyckats i arbetslivet mellan åren 1955-2012.**



Källa: Arbetsmiljöverket

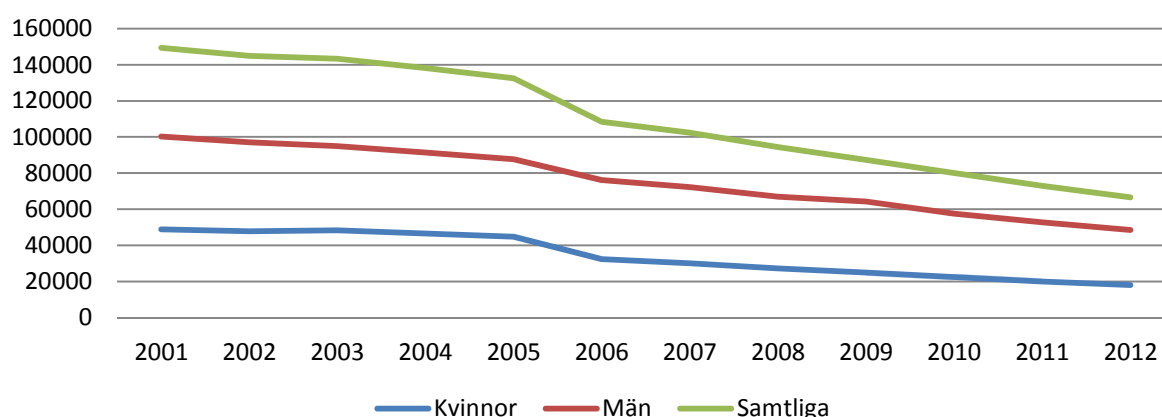


## Arbetsskadeförsäkringen

Personer som drabbas av arbetsskador kan ha rätt till ersättning enligt arbetsskadeförsäkringen i socialförsäkringsbalken. Till skillnad från sjukförsäkringen så har arbetsskadeförsäkringen till syfte att ersätta 100 procent av inkomstförlusten.<sup>3</sup> Ersättningen utgår antingen i form av livränta eller omställningslivränta och/eller barnlivränta om arbetstagaren avlider på grund av en arbetsolycka.

Ett mindre riskfyllt arbetsliv och striktare villkor i arbetsskadeförsäkringen har medverkat till att allt färre beviljas livränta. Sedan år 2000 har antalet livräntor minskat från drygt 157 100 till 66 655. Av livräntetagarna är andelen kvinnor 27 procent. Förra året beviljades endast 1 284 stycken livräntor. År 2005 beviljades 7 282 stycken livräntor. Den kraftiga minskningen av livräntor är minst sagt förvånande mot bakgrund av 2002 års reform av arbetsskadeförsäkringen då bevisreglerna blev mindre strikta.

**Diagram 12. Antal personer med livränta från arbets- och yrkesskadeförsäkringen mellan åren 2000-2012.**



Källa: Försäkringskassan

Livräntan ersätter inkomstförlusten vid ekonomisk invaliditet, det vill säga att den skadade har fått en sådan nedsättning av arbetsförmågan som leder till att han eller hon måste gå ned i arbetstid eller inte kan fortsätta i sitt yrke och därmed byta till något annat arbete som ger lägre lön.

Livräntan kan högst bli 100 procent av 7,5 prisbasbelopp i årsinkomst, vilket motsvarar 27 808 kronor i månaden. Arbetsskadeförsäkring ger emellertid ingen ersättning vid kortvarig nedsättning av arbetsförmågan eller så kallad medicinsk invaliditet som är kopplad till en kroppslig funktionsnedsättning på grund av skadan. Det är här avtalsförsäkringen Trygghetsförsäkring vid arbetsskada (TFA) kommer in i bilden. TFA finns i tre snarlika versioner, en för privatanställda arbetare och tjänstemän (TFA), en för kommun- och landstingsanställda (TFA-KL) och en som täcker statsanställda, det så kallade Personskadeavtalet (PSA). TFA försäkringarna ger ersättning för både medicinsk – och ekonomisk invaliditet. Ersättning utgår även för sjukvårdskostnader, sveda och verk, rehabilitering, begravningskostnader, förlust av underhåll till efterlevande samt särskilda olägenheter<sup>4</sup>. Villkoren i både TFA och TFA-KL har förbättrats i år. I TFA slopas den schablonberäknade ersättningen av inkomstförlusten för att därmed ge fullt inkomstskydd enligt skadeståndsrättsliga principer. Medan kravet på vållandeprövning för arbetssjukdomar slopas i TFA-KL. Det betyder att anställda som drabbas av en arbetssjukdom inte måste kunna

<sup>3</sup> Sjukförsäkringen syftar till att ge så kallat standardskydd, vilket vanligtvis anses motsvara mellan 80-90 procent av inkomsten, medan arbetsskadeförsäkringen ska ge ett inkomstskydd enligt skadeståndsrättsliga principer vilket motsvarar 100 procent av inkomstförlusten.

<sup>4</sup> Ersättning för särskilda olägenheter lämnas bara i vid svåra skador som medför en mycket högre anspänning än vad som ersätts genom lyte och men.

bevisa att arbetsgivaren har vållat sjukdomen till följd av fel eller försummelse för att få ersättning för fysiskt och psykiskt lidande (sveda och värk).

### Från 100 procent till 91 procent i ersättning vid arbetsskada

Tabellerna 11, 12 och 13 visar ersättningsnivån för anställda vid kortvarig och varaktig nedsättning av arbetsförmågan på grund av arbetsskada. Anställda inom den privata sektorn som omfattas av kollektivavtal får ett hundra procentigt inkomstskydd vid kortvarig arbetsoförmåga. För offentligt anställda är det något lägre, 97 procent. Saknas kollektivavtal utbetalas endast sjukpenning från Försäkringskassan på högst 77 procent av lönen. Ersättningsnivån minskar emellertid med stigande inkomst. Vid varaktig arbetsoförmåga blir ersättningsgraden cirka 91 procent för samtliga anställda med en inkomst under 27 808 kronor i månaden och något högre för alla som har en inkomst över detta tak och arbetar på en arbetsplats med avtal. Skillnaden i beskattning av lön och försäkringsersättning innebär följaktligen att arbetsskadade inte blir ekonomiskt skadelösa.

Leder arbetsskadan till sjukhusvård och invaliditet kan anställda på företag med avtal få ersättning för detta enligt exemplet i tabell 14. Motsvarande ersättning kan endast bli aktuell för anställda på avtalslösa arbetsplatser ifall företaget har tecknat en olycksfallsförsäkring eller om den anställde stämmer sin arbetsgivare i allmän domstol.

**Tabell 11: Försäkringsskydd mot inkomstförlust vid arbetsskada för privatanställda, som leder till 100-procentig arbetsoförmåga under 150 dagar, bruttoersättning (TFA).**

Inkomst	Privatanställd med kollektivavtal			Anställd utan kollektivavtal		
	20 000	30 000	40 000	20 000	30 000	40 000
Månadslön	20 000	30 000	40 000	20 000	30 000	40 000
Total bruttoersättning, kr/mån	20 000 (100 %)	30 000 (100 %)	40 000 (100 %)	15 307 (77 %)	21 287 (71 %)	21 287 (53 %)

**Tabell 12: Försäkringsskydd mot inkomstförlust vid arbetsskada för offentligt anställda, som leder till 100-procentig arbetsoförmåga under 150 dagar, bruttoersättning (TFA-KL, PSA).**

Inkomst	Offentligt anställd med kollektivavtal			Anställd utan kollektivavtal		
	20 000	30 000	40 000	20 000	30 000	40 000
Månadslön	20 000	30 000	40 000	20 000	30 000	40 000
Total bruttoersättning, kr/mån	19 307 (97 %)	29 037 (97 %)	39 037 (98 %)	15 307 (77 %)	21 287 (71 %)	21 287 (53 %)

Beräkningen är baserad på 2013 års prisbasbelopp.

**Tabell 13: Försäkringsskydd mot inkomstförlust vid arbetsskada som leder till 100 procentig varaktig arbetsoförmåga, nettoersättning.\***

Inkomst	Anställd med kollektivavtal			Anställd utan kollektivavtal		
	20 000	30 000	40 000	20 000	30 000	40 000
Månadslön	20 000	30 000	40 000	20 000	30 000	40 000
Månadslön efter skatt	15 771 kr	22 847 kr	28 852 kr	15 771 kr	22 847 kr	28 852 kr
Total nettoersättning, kr/mån.	14 425kr (91 %)	21 038 kr (92 %)	27 043kr (94 %)	14 425 kr (91%)	19 573 kr (65 %)	19 572 kr (49 %)

\*Nettoersättningsnivån är beräknad utifrån skattetabell 31 för 2013 och prisbasbeloppet för detta år.

**Tabell 14: Försäkringsersättning för medicinsk invaliditet och sveda och värk på grund av arbetsskada, bruttoersättning.**

Ersättningar från Trygghetsförsäkring vid arbetsskada (TFA).	Anställd med kollektivavtal	Anställda utan kollektivavtal
Ersättning för sveda och värk*	33 000 kr	0 kr
Ersättning för medicinsk invaliditet	223 200kr	0 kr
Total ersättning	256 200 kr	0 kr

Exemplet utgår från antagandet att de skadade personerna är 50 år och blir invaliderade på grund av en arbetsolycka, men fortsätter att arbeta minst 25 procent efter olyckan kan följande ersättningar bli aktuella: Ersättning för sveda och värk är beräknat på sex månaders sjukhusvård för svåra skador (5 500 kr per månad x 6).

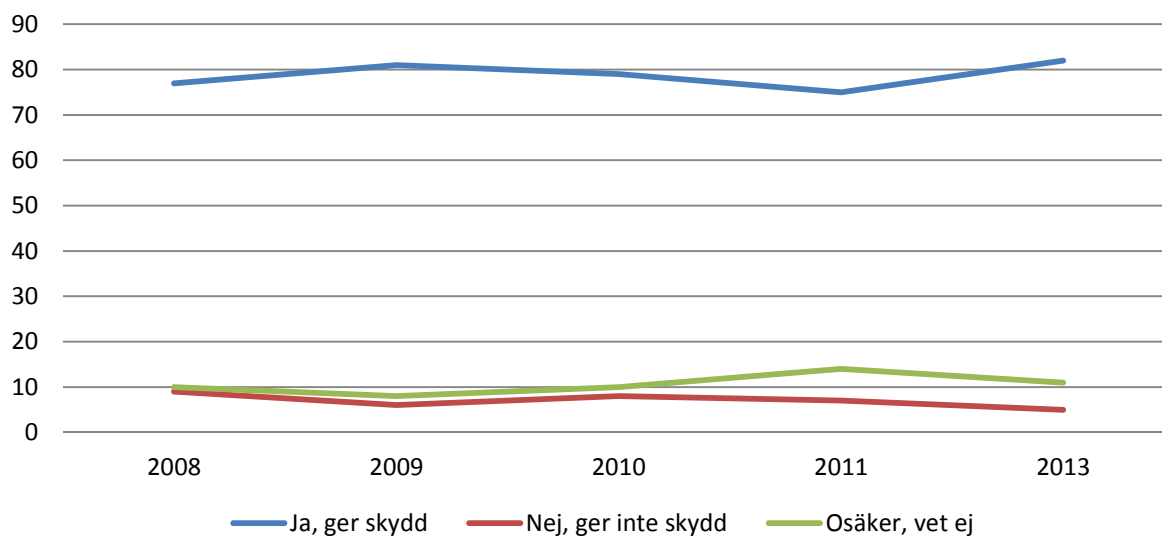
### Trots sänkt avgift ger arbetsskadeförsäkringen ett hyggligt överskott

Sedan år 1995 har arbetsskadeförsäkringen levererat ett årligt överskott till statskassan. I likhet med övriga inkomstrelaterade socialförsäkringar finansieras arbetsskadeförsäkringen med en särskild avgift som ingår i arbetsgivaravgiften, som i år uppgår till 0,30 procent av arbetsgivarens sammanlagda lönesumma. Trots att avgiften halverades förra året förväntas överskottet bli betydande under kommande fyra år. Försäkringskassan prognos visar på ett sammanlagt överskott på 5,2 miljarder kronor under perioden 2013-2017.<sup>5</sup> För att få balans mellan utgifter och avgifter bör avgiften sänkas från 0,30 procent till 0,23 procent från och med år 2014, enligt Försäkringskassan.

### Försäkringsskyddet vid arbetsskada är vida känt

Inget annat kollektivavtalat försäkringsskydd är så vitt känt som skyddet vid arbetsskada. I likhet med våra undersökningar från tidigare år känner åtta av tio löntagare till skyddet som gäller vid olyckor och sjukdomar i arbetet. Endast 5 procent tror att avtalen saknar detta skydd. Kännedomen om försäkringsskyddet är högst hos LO-förbundens medlemmar där 88 procent uppger att de har kännedom om skyddet, medan motsvarande andel hos TCO-förbundens medlemmar är 85 procent och hos Saco-förbundens medlemmar är det 77 procent.

Diagram 13: Kännedom om de kollektivavtalade förmånerna vid arbetsskada, samtliga (procent).

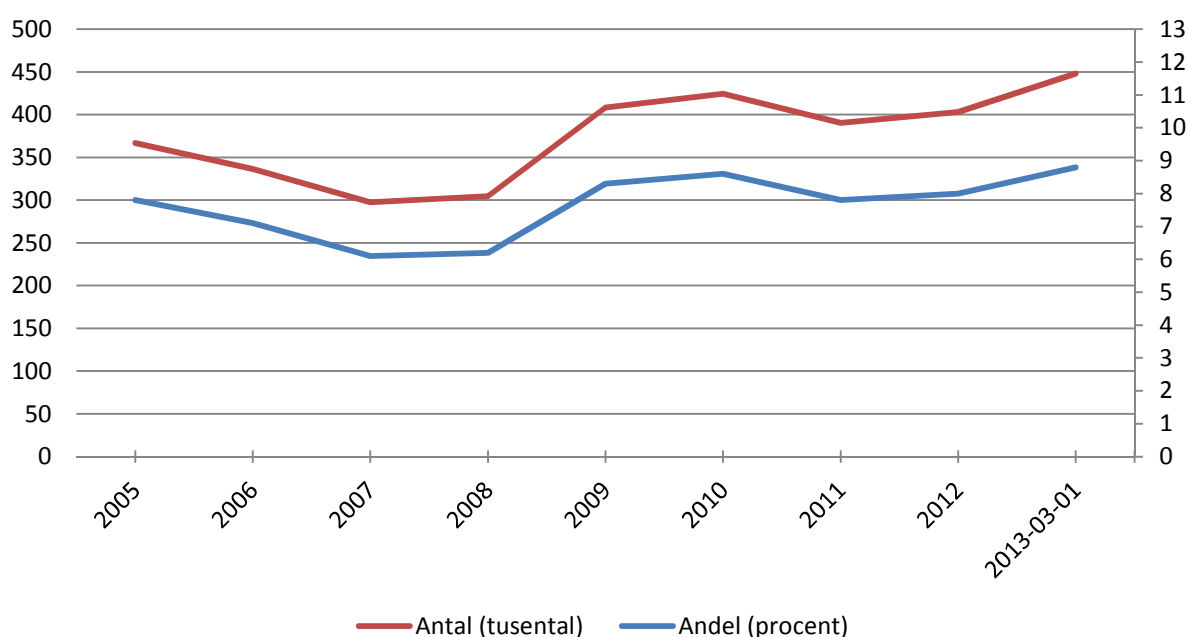


<sup>5</sup> Försäkringskassans budgetunderlag, del 2, 2013-02-19

# Arbetsmarknaden och tryggheten vid arbetslöshet

Sedan början av 1990-talet har Sverige haft en arbetslöshet som under tidigare decennier skulle ha kallats för massarbetslöshet. Efter millenniumskiftet har antalet arbetslösa personer pendlat mellan 350 000 och 450 000. Någon ljusning finns dessvärre inte i sikte de kommande åren. I mars månad uppgick arbetslösheten till 8,8 procent, vilket är 0,8 procent högre än samma månad förra året. Regeringens reviderade prognos för arbetslösheten, som presenterades i vårbudgeten för 2013, tecknas en fortsatt besvärlig bild av svensk arbetsmarknad. I år förväntas arbetslösen hamna på 8,3 procent för att ytterligare stiga nästa år till 8,4 procent. En försiktig vändning sker först år 2015 då arbetslösen minskar till 8,1 procent och fortsätter successivt ned till 6,3 procent år 2017.

**Diagram 14: Antal och andel arbetslösa mellan 2005-2013, enligt EU - anpassad definition, tusental och procent.**



Källa: SCB, AKU

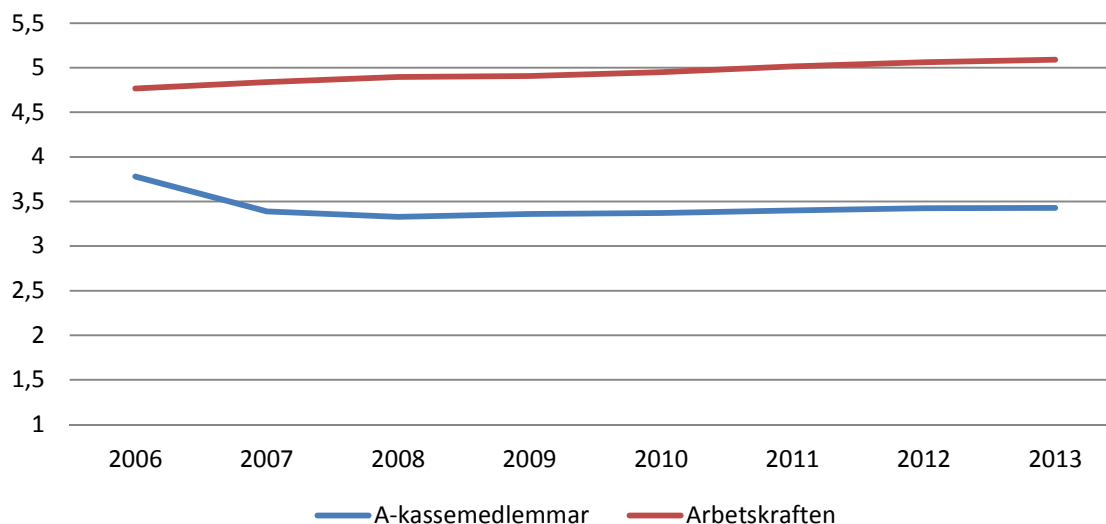
## Allt fler saknar ersättning vid arbetslöshet

Sedan år 2007 har arbetslöshetsförsäkringen blivit både dyrare och otryggare för individen. Villkorsskärpningarna som infördes år 2007 har fått till konsekvens att många har sagt upp sitt medlemskap i arbetslöshetskassorna. Mellan december 2006 och december 2008 lämnade 450 700 personer arbetslöshetskassorna. Därefter har vi kunnat se en försiktig medlemsökning och i mars 2013 hade medlemsantalet ökat med nästan 99 000, till drygt 3,5 miljoner personer. Men utifrån antalet personer i arbetskraften har anslutningsgraden till arbetslöshetskassorna fortsatt att minska, från 80 procent år 2006 till 67 procent i mars 2013. Andelen personer som omfattas av ett inkomstrelaterat försäkringsskydd vid arbetslöshet har alltså minskat. I en rapport från Arbetsförmedlingen framgår att 61 procent av alla som är öppet arbetslösa eller i arbetsmarknadsåtgärder har en ersättning. Av dessa är det 38 procent som har aktivitetsstöd och 23 procent som har en ersättning från arbetslöshetsförsäkringen. Resterande 39 procent saknar helt ersättning, vilket motsvarar 140 300 människor.<sup>6</sup>

<sup>6</sup> Underlagspromemoria om andelen öppet arbetslösa och deltagare i program som får ersättning, Arbetsförmedlingen, Dnr: Af-2011/405386

Arbetslöshetsförsäkringsavgiften varierar kraftigt mellan de olika arbetslöshetskassorna. Högst avgift har Hotell- och Restaurangs a-kassa med 390 kronor per månad och lägst har Finans- och försäkringsbranschens a-kassa med 85 kronor per månad.

**Diagram 15: Antalet a-kassemedlemmar och personer i arbetskraften mellan 2006 och mars 2013, miljoner.**



Källa: IAF och SCB

### **Ekonomisk trygghet vid arbetslöshet kräver mer än bara a-kassa**

Den inkomstbaserade arbetslöshetsförsäkringen ger som mest 680 kronor per dag i ersättning, vilket innebär att endast inkomsttagare med en månadslön under 18 700 kronor tillförsäkras en bruttoersättningsnivå på 80 procent. Nettoersättningen motsvarar emellertid endast 72 procent av inkomstförlusten. Vid en genomsnittlig månadsinkomst på 25 000 blir nettoersättningen vid ett års arbetslöshet 56 procent.<sup>7</sup> Ersättningsnivån kan emellertid höjas avsevärt ifall löntagaren omfattas av kollektivavtal.

De avtalade försäkringsförmånerna vid arbetslöshet innehåller vanligtvis en kontantersättning och ett omställningsstöd som ger den anställde rätt till ett individuellt anpassat program för att underlätta möjligheterna att skaffa ett nytt arbete efter uppsägningen. Utöver dessa likheter uppvisar avtalen stor variation sinsemellan.

Inom den privata sektorn omfattas alla anställda av omställningsstödet, medan en åldersgräns tillämpas för kontantersättningen inom vissa branscher. Exempelvis måste arbetare och vissa tjänstemän ha fyllt 40 år för att ha rätt till ersättning från det så kallade avgångsbidraget (AGB) och avgångsersättningen (AGE). Motsvarande åldersgränser saknas i avtalen som gäller för offentligt anställda. Den statliga avgångsersättningen gäller alla som har varit anställda minst ett år, oavsett ålder. Anställningstid är också avgörande för att kvalificera sig för kontantersättningen och omställningsstödet i KOM-KL som avtalet för kommun- och landstingsanställda kallas.

De avtalade ersättningarna samordnas i regel med ersättningen från arbetslöshetsförsäkringen så att den sammanlagda ersättningsnivån inte överstiger 80 procent av tidigare lön. Undantaget är AGB-ersättningen som utbetalas som ett engångsbelopp till privatanställda arbetare. I tabell 15 har

<sup>7</sup> A-kasseersättningen vid 25 000 kr/mån är följande: 260 dagar x 680 kr = 176 800 kr/år. Nettoersättning enligt skattetabell 31 för år 2013 blir 131 445 kr/år. Nettolönen skulle ha blivit 232 kr/år. Vid en månadsinkomst på 18 700 blir nettolönen 178 034 kr/år och nettoersättningen 200 dagar x 680 kr + 60 dagar x 595 – 43 617 kr i skatt = 128 083 kr. Kompensation = 128 083/178 034 = 0,72

ersättningen från AGB slagits ut på 300 dagar, vilket förklarar varför mottagarna kan få en sammanlagd ersättning vid arbetslöshet över 80 procent av tidigare lön.

**Tabell 15: Ersättning vid arbetslöshet**

Bruttolön, kr/månad	Ersättningsnivå under de första 100 dagarna i arbetslöshet, bruttoersättning i kronor och som andel av lön (procent)				
	Anställd utan kollektivavtal	Privatanställd arbetare*	Privatanställd tjänsteman*	Statsanställd	Kommun- och landstingsanställd
20 000	14 960 kr (75 %)	17 101 kr (86 %)	14 960 kr (75 %)	16 000 kr (80 %)	16 000 kr (80 %)
30 000	14 960 kr (50 %)	17 101 kr (57 %)	21 000 kr (70 %)	24 000 kr (80 %)	24 000 kr (80 %)
40 000	14 960 kr (37 %)	17 101 kr (43 %)	28 000 kr (70 %)	32 000 kr (80 %)	32 000 kr (80 %)

\*Beräknat på en arbetare som är 40 år och omfattas av AGB-beloppet (29 200/300 x 22), samt en tjänsteman på 40 år som får AGE-ersättning från Trygghetsrådet TRR.

Efter att ersättningen från arbetslöshetsförsäkringen sänktes år 2007 har andel heltidsarbetslösa som har en ersättning som motsvarar 80 procent av tidigare lön stadigt minskat och ligger i dag på 11 procent.<sup>8</sup> Det innebär att arbetslöshetsförsäkringen har reducerats till ett grundskydd. Mot denna bakgrund är det inte överraskande att efterfrågan på kompletterande inkomstförsäkring vid arbetslöshet har ökat kraftigt under de senaste åren. Innan år 2007 var det endast TCO - och Saco-förbunden som erbjöd sådana försäkringar för medlemmar med inkomster över ersättningstaket. Sedan dessa har även sju stycken LO-förbund startat motsvarande försäkringar, som i dag har drygt 466 000 medlemmar försäkrade. Totalt är det uppskattningsvis 1,6 miljoner personer som har en inkomstförsäkring. Drygt 100 000 av dessa har tecknats individuellt medan övriga omfattas av försäkringen via sitt medlemskap i facket.<sup>9</sup>

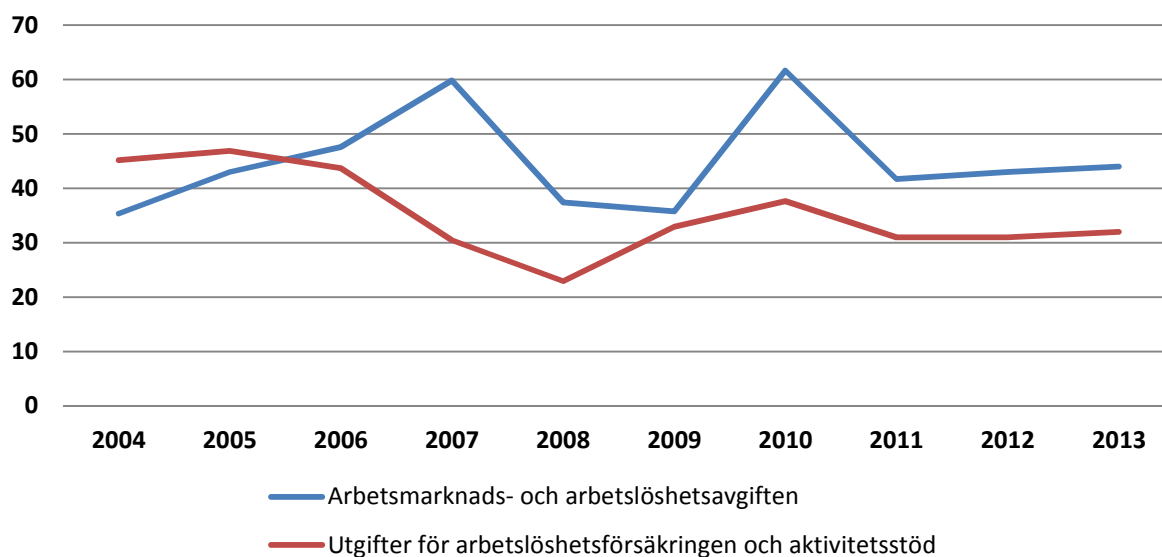
<sup>8</sup> Pressmeddelande från Arbetslöshetskassornas samorganisation, 2012-04-27

<sup>9</sup> Risk och försäkring nr 16, år 2009.

### Arbetslöshetsförsäkringen gör kraftiga överskott

Införandet av den så kallade arbetslöshetsavgiften som arbetslöshetskassorna betalar in till staten har medverkat till att arbetslöshetsförsäkringen och aktivitetsstödet är kraftigt överfinansierad. Förra året blev överskottet 12 miljarder kronor, vilket det även beräknas bli i år.<sup>10</sup>

**Diagram 16: Inkomster och utgifter för arbetslöshetsförsäkringen och aktivitetsstöd mellan åren 2004-2013, miljarder kronor.**



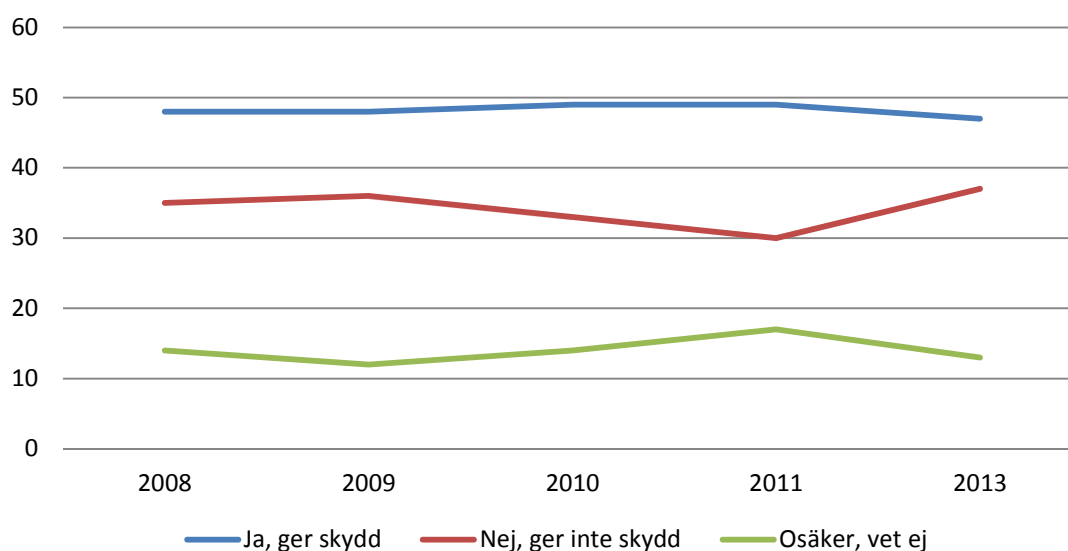
Källa: Ekonomistyrningsverket och Inspektionen för arbetslöshetskassorna.

<sup>10</sup>Se särskilt: <http://www.esv.se/static/prognos/2013/1/html/start.html>

### Låg kännedom om skyddet vid arbetslöshet

Inte mer än hälften av löntagarna känner till att kollektivavtalen innehåller försäkringsförmåner för anställda som drabbas av arbetslöshet. Mot bakgrund av de senaste fem årens höga arbetslöshet är det anmärkningsvärt att kännedomen om dessa förmåner inte ökar hos samtliga löntagare. Istället är trenden vikande. Nedgången är kraftigast bland LO-förbundens medlemmar där kännedomen minskade från 66 till 55 procent mellan åren 2011-2013. Medan motsvarande minskning hos medlemmarna inom TCO- och Saco-förbunden endast var en procentenhet och hamnade på 55 respektive 45 procent.

**Diagram 17: Kännedom om de kollektivavtalade förmånerna vid arbetslöshet, samtliga (procent).**

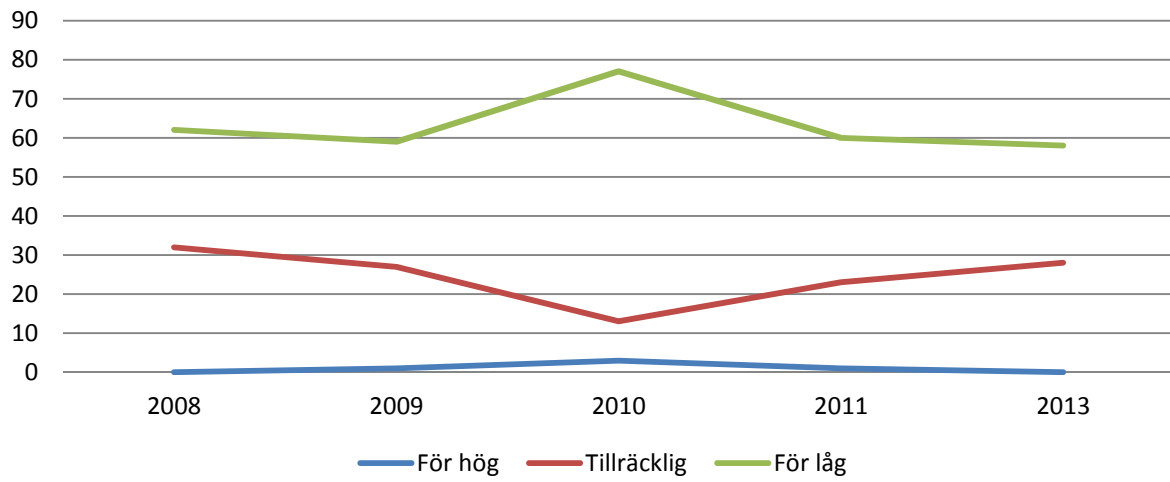


### Sex av tio tycker att ersättningen vid arbetslöshet är för låg

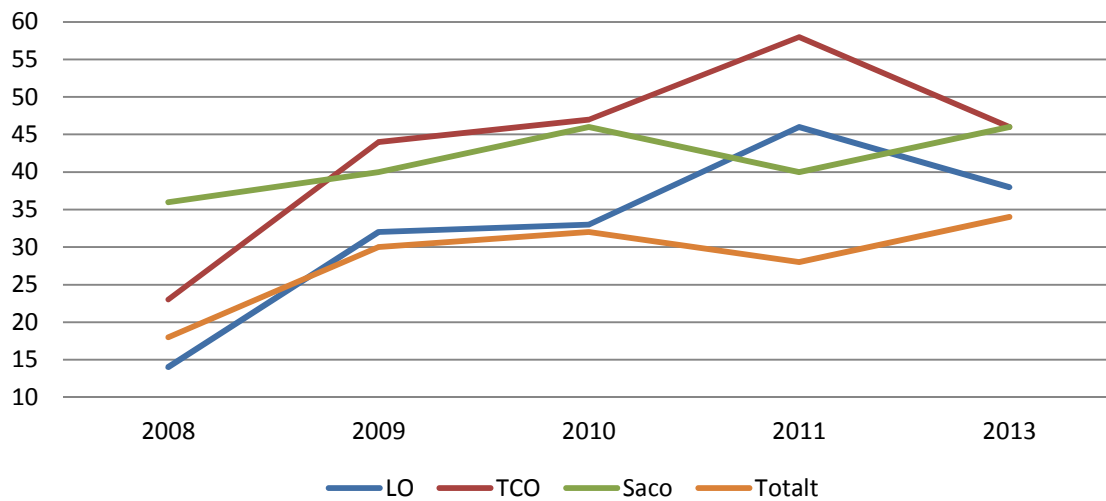
Andelen personer med erfarenhet av arbetslöshet som tyckte att den sammanlagda arbetslöshetsersättningen var tillräcklig minskade mellan åren 2008 och 2010, från 32 till 23 procent. Sedan dess har denna andel ökat till 28 procent. Samtidigt kan vi se en påtaglig minskning av andelen som tycker att ersättningen är för låg jämfört med 2010, från 77 till 58 procent. Det som kan förklara det minskade missnöjet med ersättningen skulle kunna vara att allt fler löntagare under den aktuella perioden har skaffat sig en privat inkomstförsäkring, antingen via sitt fackförbund eller försäkringsbolag. Av diagram 19 framgår att andelen löntagare som har skaffat sig en privat inkomstförsäkring sedan år 2008 nästintill fördubblats, från 18 till 34 procent. Särskilt bland fackligt anslutna löntagare ser vi en betydande ökning och då i synnerhet bland LO-förbundens medlemmar där andelen har ökat från 14 till 38 procent. Bland TCO-förbundens medlemmar ökade motsvarande andel från 23 till 46 procent och hos Saco-förbundens medlemmar från 36 till 46 procent. Det är något vanligare att män har en inkomstförsäkring jämfört med kvinnor, 37 respektive 31 procent. Av de förvärvsaktiva som är arbetslösa har 28 procent en privat inkomstförsäkring.



**Diagram 18: Hur skulle du beskriva den ekonomiska ersättningen under tiden du var arbetslös, samtliga (procent).**



**Diagram 19: Andel som har tecknat en privat försäkring som ger ersättning vid arbetslöshet (procent).**



# Familjelivet och tryggheten vid föräldraledighet

Den svenska föräldraförsäkringen är generös. Den ger föräldrarna rätt till ledighet i 480 dagar, 390 dagar med en ersättning som motsvarar 80 procent av lön upp till 35 700 kronor i månaden och 90 dagar på lägstanivån, 180 kronor per dag. Föräldraledigheten kan tas ut allt ifrån en åttondels dag till heldag och fram till barnet är 8 år eller slutat första klass. Sedan år 2008 har föräldrar också möjlighet att få en så kallad jämställdhetsbonus på högst 13 500 kronor, i fall de delar föräldraledigheten lika emellan sig. Hittills har bonusen inte haft någon effekt på männens uttag av föräldrapenningsdagar.

Vid vård av sjukt barn har föräldrarna möjlighet att söka tillfällig föräldrapenning. Förmånen finns i fyra former, men ersättningen är densamma. Det vill säga 80 procent av inkomstförlusten upp till 27 808 kronor i månaden. Inget avdrag för karensdag tillämpas.

De kollektivavtalade förmånerna vid föräldraledighet har hittills inte baserats på försäkringslösningar, utan betalas direkt av arbetsgivaren. Vanligtvis krävs det ett års anställning innan man har kvalificerat sig för föräldralön enligt avtal. De flesta avtalen ger en ersättning som motsvarar 10 procent av lönen under socialförsäkringstaket och 90 procent på lönedelar därutöver. Däremot skiftar ersättningsperioden. Statsanställda kan få ersättning i 360 dagar medan privatanställda arbetare och tjänstemän erbjuds 90 dagar med föräldralön. För den kommunala sektorn gäller föräldrapenningstillägg i 150 dagar med 10 procent av lönebortfallet. Därutöver utbetalas utfyllnadslön över taket med 270 dagar med 80 procent. Vanligtvis utgår inga avtalsförsäkringsförmåner för anställda som är lediga på grund av vård av sjukt barn och har rätt till tillfällig föräldrapenning. Endast inom det statliga avtalsområdet förekommer detta. Där garanteras anställda 80 procent av lönen på lönedelar över ersättningstaket.

Systemet med föräldralön för privatanställda arbetare kommer att ersättas med en ny kollektivavtalad föräldraförsäkring från och med den 1 januari 2014. Ersättningen som kallas föräldrapenningstillägg ska motsvara 10 procent av föräldrapenningsunderlaget upp till 10 prisbasbelopp (445 000 kr/år). På lönedelar som ligger över denna nivå motsvarar föräldrapenningstillägget 90 procent. Ersättningsperioden med föräldrapenningstillägg är högst 180 dagar per barn och per försäkrad förälder. Försäkringen har emellertid en kvalifikationsperiod. Minimikravet är 12 månaders anställning som ger rätt till ersättning under 60 dagar och efter minst 24 månaders anställning uppnås maximal ersättningsperiod på 180 dagar. Anställningstid från olika företag som omfattas av den nya föräldraförsäkringen kan läggas ihop när kvalifikationstiden ska beräknas. Föräldrapenningstillägget betalas ut vid en sammanhängande period av föräldraledighet med föräldrapenning från Försäkringskassan i samband med barns födelse eller adoption. Ersättningen betalas ut som längst under 18 månader efter barnets födelse eller adoption.

Tabell 16 visar att i flertalet grupper på arbetsmarknaden där kollektivavtal gäller uppgår ersättningen till 87 procent av lönen under de tre första månaderna som föräldraledig. Saknas avtal eller motsvarande förmån blir ersättningen 77 procent av tidigare lön.

**Tabell 16: Ersättningsnivå under de tre första månaderna som föräldraledig, bruttoersättning, år 2013.**

Bruttolön kr/månad	Anställd utan kollektivavtal	Privatanställd arbetare	Privatanställd tjänsteman	Statsanställd	Kommun- och landstinganställd
20 000	15 307 kr (77 %)	17 307 kr (87 %)	17 307 kr (87 %)	17 307 kr (87 %)	17 307 kr (87 %)
30 000	22 961 kr (77 %)	25 961 kr (87 %)	25 961 kr (87 %)	25 961 kr (87 %)	25 961 kr (87 %)
40 000	28 382 kr (71 %)	34 716 kr (87 %)	34 716 kr (87 %)	34 716 kr (87 %)	34 424 kr (86 %)

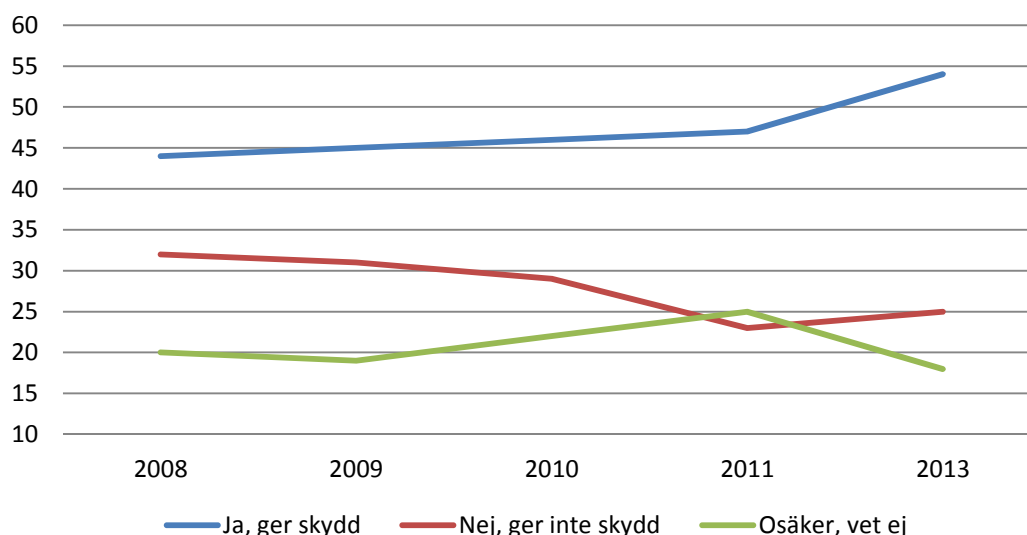
## Föräldraförsäkringen är en förlustaffär för staten

Föräldraförsäkringen går vanligtvis med underskott. Mellan åren 1999 och 2003 blev det förvisso ett mindre överskott, men sedan dess har kostnaderna varit högre än avgiftsintäkterna. Det samlade underskottet för perioden 2013 - 2017 uppskattar Försäkringskassan till 8 miljarder kronor.<sup>11</sup> Försäkringskassan förslår därför att föräldraförsäkringsavgiften höjs år 2014 från 2,6 till 2,75 procent.

## Allt fler känner till ersättningsförmånerna vid föräldraledighet

Kännedomen om kollektivavtalens förmåner vid föräldraledighet har kontinuerligt stigit mellan åren 2008 och 2013, från 44 till 54 procent. Andelen som inte tror att förmånerna finns har minskat från 32 till 25 procent under samma tid. Parallellt har andelen som är osäkra om förmånerna minskat, från 20 till 18 procent. Kännedomen är högst inom åldersgruppen 18-29 år där 62 procent känner till förmånerna. Bland fackligt anslutna löntagare är kännedomen högst bland LO-förbundens medlemmar där vetskapen om förmånerna vid föräldraledighet uppgår till 50 procent. Motsvarande andel hos medlemmarna i TCO- och Saco-förbunden är 46 respektive 45 procent.

**Diagram 20: Kännedom om de kollektivavtalade förmånerna vid föräldraledighet, samtliga (procent).**

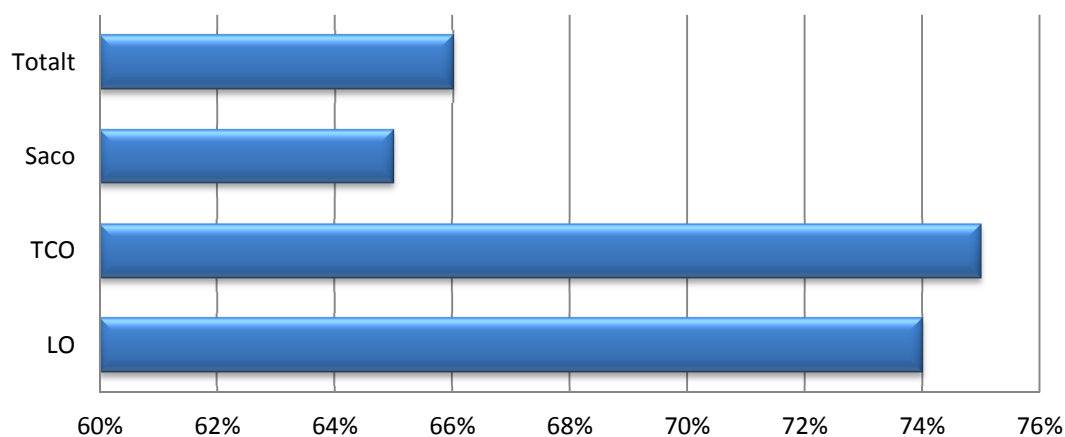


<sup>11</sup> Försäkringskassan, budgetunderlag del 2, 2013-02-19

### Ett av tre barn är oförsäkrade

Hittills har vårt fokus legat på att undersöka det ekonomiska skyddet för föräldrarna när de tar ledigt för vård och omsorg av sina barn. Men hur ser barnens eget försäkringsskydd ut? För att få ökade kunskaper om detta har vi i årets upplaga av Valfärdstendens frågat löntagarna om de har tecknat en sjuk- och olycksfallsförsäkring för sin barn. Resultatet visar att två av tre barn omfattas av en sådan försäkring. Ett av tre saknar följaktligen motsvarande skydd. Drygt tre av fyra medlemmar som organiseraras av LO- och TCO-förbunden har tecknat en sjuk- och olycksfallsförsäkring, medan två av tre av Saco-förbundens medlemmar har gjort detsamma.

**Diagram 21: Andel föräldrar som har tecknat en sjuk- och olycksfallsförsäkring för sina barn (procent).**



## Döden och tryggheten för efterlevande

Det statliga ekonomiska efterlevandeskyddet består av omställningspension, förlängd omställningspension, barnpension och efterlevandestöd till barn samt änkepension som är under utfasning. Skyddet omfattar gifta och sammanboende med barn. Skyddet är mer generöst för småbarnsfamiljer, än för par utan barn.

Två former av efterlevandeskydd finns i avtalsförsäkringarna. Dels ett som är kopplat till tjänstepensionen, dels en tjänstegrupplivförsäkring (TGL). Den sistnämnda är obligatorisk för samtliga anställda på arbetsmarknaden som omfattas av kollektivavtal. Utformningen av tjänstepensionssystemens efterlevandeskydd skiftar mellan avtalsområdena.

Förmånstagare till TGL är i regel maka/make, registrerad partner, sambo och barn. Ersättningen består av ett grundbelopp på högst 6 prisbasbelopp (267 000 kronor), ett barnbelopp på högst 2 prisbasbelopp (89 000 kronor) och begravningshjälp på 0,5 prisbasbelopp (22 250 kronor).

Efterlevandeskyddet i tjänstepensionssystemen är obligatoriskt för offentligt anställda, men frivilligt för flertalet privatanställda. Ett undantag är familjepension som är obligatoriskt för vissa privata tjänstemän med en lön som överstiger det allmänna pensionssystemets intjänandetak på 7,5 inkomstbasbelopp, vilket motsvarar en månadsinkomst på 35 375 kronor.

Tabell 17 visar den sammanlagda ersättningsnivån när en familj drabbas av dödsfall. Beräkningarna baseras på följande antaganden. En förälder, som är 40 år, avlider och efterlämnar en partner och två barn i åldrarna 5 och 9 år. Den avlidne hade inte valt återbetalningsskydd i sin tjänstepension. Vi antar att samtliga försäkrade uppfyller gällande villkor i respektive avtalsförsäkring. Den sammanlagda ersättningen från TGL beräknas till 467 250 kronor. Vi antar att beloppet placeras på ett räntebärande konto och utbetalas månadsvis under 10 år.

Efterlevande till statsanställda får den högsta sammanlagda ersättningen vid dödsfall. Under de första tre åren efter dödsfallet får de efterlevande 132 procent av den avlidnes inkomst om han eller hon tjänade 20 000 kronor i månaden. Även kommun- och landstingsanställda som har lön under intjänandetaket kan räkna med en ersättningsgrad på över 100 procent av den avlidnes lön. Ersättningen skulle kunna bli ännu högre om de anställda även valt ett återbetalningsskydd för sin premiebestämda tjänstepension. Ersättningsgraden för privatanställda är 89 procent om man tjänade 20 000 kronor i månaden och 72 procent för de som tjänade 30 000 kronor i månaden. Samt 62 procent vid en månadslön på 40 000 kronor.

Anställda på avtalslösa företag har endast rätt till ersättning från det offentliga efterlevandeskyddet och då blir den sammanlagda ersättningen vid dödsfall 70 procent om den avlidne tjänade 20 000 kronor i månaden, 58 procent vid en månadslön på 30 000 kronor och 50 procent vid 40 000 kronor i månadslön.

**Tabell 17: Sammanlagd ersättningsnivå under de första tre åren efter dödsfallet, bruttoersättning**

	Anställd utan kollektivavtal			Privatanställd arbetare			Privatanställd tjänsteman		
	20 000	30 000	40 000	20 000	30 000	40 000	20 000	30 000	40 000
Månadslön	20 000	30 000	40 000	20 000	30 000	40 000	20 000	30 000	40 000
Omställningspension och förlängd omställningspension enligt lag, kr/månad*	7 899 kr	8 376 kr	9 876 kr	7 899 kr	8 376 kr	9 876 kr	7 899 kr	8 376 kr	9 876 kr
Barnpension enligt lag, kr/månad	6 091 kr	9 137 kr	10 774 kr	6 091 kr	9 137 kr	10 774 kr	6 091 kr	9 137 kr	10 774 kr
Efterlevandepension till vuxen enligt tjänstepensionsavtal, kr/månad	0 kr	0 kr	0 kr	0 kr	0 kr	0 kr	0 kr	0 kr	0 kr
Efterlevande pension till barn enligt tjänstepensionsavtal, kr/månad	0 kr	0 kr	0 kr	0 kr	0 kr	0 kr	0 kr	0 kr	0 kr
TGL, kr/månad	0 kr	0 kr	0 kr	3 985 kr	3 985 kr	3 985 kr	3 985 kr	3 985 kr	3 868 kr
Total ersättning, kr/månad under de första tre åren	13 990 kr	17 513 kr	20 650 kr	17 775 kr	21 498 kr	24 635 kr	17 775 kr	21 498 kr	24 635 kr
Ersättningens andel av den avlidnes lön	70 %	58 %	50 %	89 %	72 %	62 %	89 %	72 %	62 %

	Statsanställd			Kommun- och landstingsanställd		
	20 000	30 000	40 000	20 000	30 000	40 000
Månadslön	20 000	30 000	40 000	20 000	30 000	40 000
Omställningspension och förlängd omställningspension enligt lag, kr/månad*	7 899 kr	8 376 kr	9 876 kr	7 899 kr	8 376 kr	9 876 kr
Barnpension enligt lag, kr/månad	6 091 kr	9 137 kr	10 774 kr	6 091 kr	9 137 kr	10 774 kr
Efterlevandepension till vuxen enligt tjänstepensionsavtal, kr/månad	4 450 kr	4 450 kr	6 531 kr	3 000 kr	4 500 kr	6 000 kr
Efterlevande pension till barn enligt tjänstepensionsavtal, kr/månad	4 000 kr	6 000 kr	9 388 kr	2 800 kr	4 200 kr	6 766 kr
TGL, kr/månad	3 985 kr	3 985 kr	3 985 kr	3 985 kr	3 985 kr	3 985 kr
Total ersättning, kr/månad under de första tre åren	26 425 kr	31 948 kr	40 554 kr	23 775 kr	30 198 kr	37 401 kr
Ersättningens andel av den avlidnes lön	132 %	106 %	101 %	119 %	101 %	94 %

### **Döden fortsätter att vara en vinstaffär för staten**

Sedan år 2000 har avgifterna för efterlevandepensionen genererat ett rejält överskott åt staten. I år kommer systemet att kosta 14 miljarder kronor, men avgiftsintäkterna hamnar på 16 miljarder kronor. Under perioden 2013 - 2017 beräknar Pensionsmyndigheten överskottet till 20 miljarder kronor. Myndigheten föreslår därför att efterlevandepensionsavgiften som ingår i arbetsgivaravgiften sänks från 1,17 till 0,90 procent år 2014.<sup>12</sup>

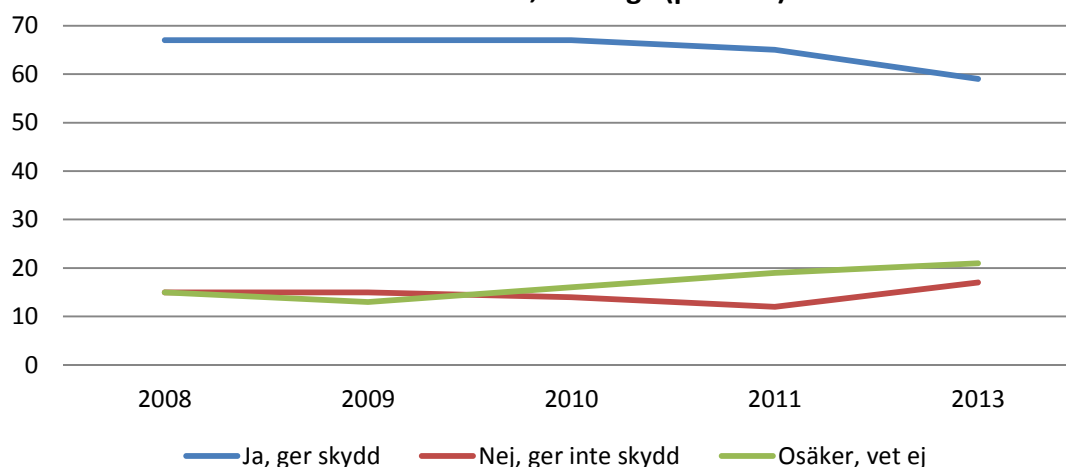
<sup>12</sup> Pensionsmyndighetens budgetunderlag för åren 2014-2016.

## Hög och stabil efterfråga på olycks- och dödsfallsförsäkringar

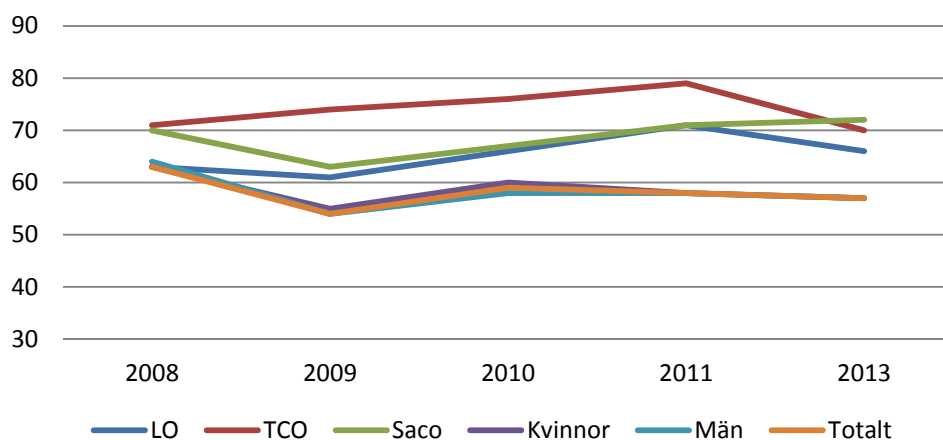
Sedan år 2010 har vi sett att löntagarnas kännedom om de kollektivavtalade förmånerna som utbetalas i samband med dödsfall tenderar att minska. Knappt sex av tio löntagare uppger i år att de känner till försäkringsförmånerna, medan nästan två av tio tror att försäkringarna saknas. Bäst kännedom om efterlevandeförmånerna har personer som är organiserade inom LO-förbunden där 76 procent känner till förmånerna, en oförändrad nivå jämfört med år 2011. Däremot har vetskapen om förmånerna minskat bland medlemmarna inom TCO-förbunden, från 74 till 61 procent. Motsvarande minskning ser vi även Saco-förbundens medlemmar, från 73 till 60 procent.

Efterfrågan på olycks- och dödsfallsförsäkring har fluktuerat svagt under perioden 2008 – 2013, men är alltså osedvanligt hög jämfört med andra privata försäkringsprodukter, som har till syfte att komplettera det statliga socialförsäkringssystemet. Sex av tio löntagare uppger att de har tecknat en olycks- och dödsfallsförsäkring i år. Bland fackligt anslutna löntagare är det fler som har tecknat en sådan försäkring, sju av tio. Efterfrågan på olycks- och dödsfallsförsäkringar har märkbart minskat bland TCO-förbundens medlemmar jämfört med vår undersökning år 2011, från 79 till 70 procent.

**Diagram 22: Kännedom om de kollektivavtalade förmånerna vid dödsfall, samtliga (procent).**



**Diagram 23: Andel som har tecknat en privat olycks- och dödsfallsförsäkring (procent).**



# Ålderdomen och tryggheten som pensionär

Det allmänna pensionssystemet bygger på livsinkomstprincipen. Ju mer vi arbetar och tjänar desto mer pengar sparar vi på våra pensionskonton. På alla inkomster av tjänst upp till 35 375 kronor i månaden betalar vi en avgift på 18,5 procent. Den största delen, 16 procent, bokförs på våra individuella konton, men pengarna används av staten för att betala pensionerna åt dagens pensionärer. Resterande del, 2,5 procent, överförs till våra egna konton i premiepensionssystemet. Ansvaret för värdeutvecklingen på dessa pengar ligger helt i våra egna händer som pensionssparare. Vi förväntas att aktivt placera vårt kapital i några av systemets 800 fonder så att avkastningen blir så hög som möjligt. Avstår vi från detta val, placeras kapitalet i det statliga årskullsförvaltningsalternativet (SÅFA).

I samband med att det allmänna pensionssystemet reformerades under 1990-talet har de kollektivavtalade tjänstepensionssystemen successivt övergått från förmåns- till avgiftsbestämda pensioner. Tjänstepensionsförvaltarna har därför byggt upp valsystem där anslutna pensionssparare kan välja mellan olika fonder och traditionella pensionsförsäkringar. Framöver kommer inte antalet tjänstear och slutlön avgöra pensionsnivån, utan avkastningen på inbetalda avgifter.

En förutsättning för att yngre generationer ska få motsvarande pension som dagens pensionärer är att de skjuter upp sin pensionsavgång efter sin 65-årsdag. I tabell 18 redovisar vi pensionsprognoser för personer födda år 1990 och som avser att gå pension vid 67 år. Prognosen baseras på Folksamns egna beräkningar. Anställda utan kollektivavtal får en pension som motsvarar knappt 60 procent av sin slutlön medan anställda med kollektivavtal beräknas få något över 70 procent beroende av avtal. Prognosen gäller under förutsättning att pensionsspararen arbetar heltid under 47 år utan vare sig frivillig eller ofrivillig ledighet.

**Tabell 18: Pensionsprognos för personer som är födda år 1990 och varit anställda inom samma sektor sedan 2010. Personerna har för avsikt att gå i pension vid 67 år. Bruttoersättning kr/månad.**

Inkomst	Anställd utan kollektivavtal			Privatanställd arbetare (SAF-LO)			Privatanställd tjänsteman (ITP)		
	20 000	30 000	40 000	20 000	30 000	40 000	20 000	30 000	40 000
Månadslön i dag, kr	20 000	30 000	40 000	20 000	30 000	40 000	20 000	30 000	40 000
Månadslön vid 67 år (slutlön)	25 032	37 549	49 568	25 032	37 549	49 568	25 032	37 549	49 568
Allmän pension	14 309	21 463	22 977	14 309	21 463	22 977	14 309	21 463	22 977
Tjänstepension	0	0	0	3 706	5 559	11 568	3 706	5 559	11 568
Total ersättning	14 309	21 463	22 977	18 015	27 022	34 545	18 015	27 022	34 545
Andel av slutlön	57 %	57 %	46 %	72 %	72 %	70 %	72 %	72 %	70 %

Inkomst	Statsanställd (PA03)			Kommun- och landstingsanställd (KAP-KL)		
	20 000	30 000	40 000	20 000	30 000	40 000
Månadslön i dag	20 000	30 000	40 000	20 000	30 000	40 000
Månadslön vid 67 år (slutlön)	25 032	37 549	49 568	25 032	37 549	49 568
Allmän pension	14 309	21 463	22 977	14 309	21 463	22 977
Tjänstepension	3 780	5 671	11 068	4 146	6 220	11 097
Total ersättning	18 089	27 134	34 045	18 455	27 683	34 074
Andel av slutlön	72 %	72 %	69 %	74 %	74 %	69 %

## Pensionsrätt även vid sjukdom, arbetsskada och föräldraledighet

Anställda med kollektivavtal omfattas av en så kallad premiefrielseförsäkring som träder in och betalar pensionspremien till tjänstepensionen ifall han eller hon skulle bli sjuk, arbetsskadad eller tar ut föräldraledighet. Om exempelvis en förälder med en månadslön på 20 000 kronor är föräldraledig i 6 månader betalar premiefrielseförsäkringen in en sammanlagd pensionspremie på 4 920 kronor till tjänstepensionskontot. Under en spartid på 30 år och med en antagen värdeutveckling på 3 procent kan detta belopp växa till 11 600 kronor i dagens penningvärde.



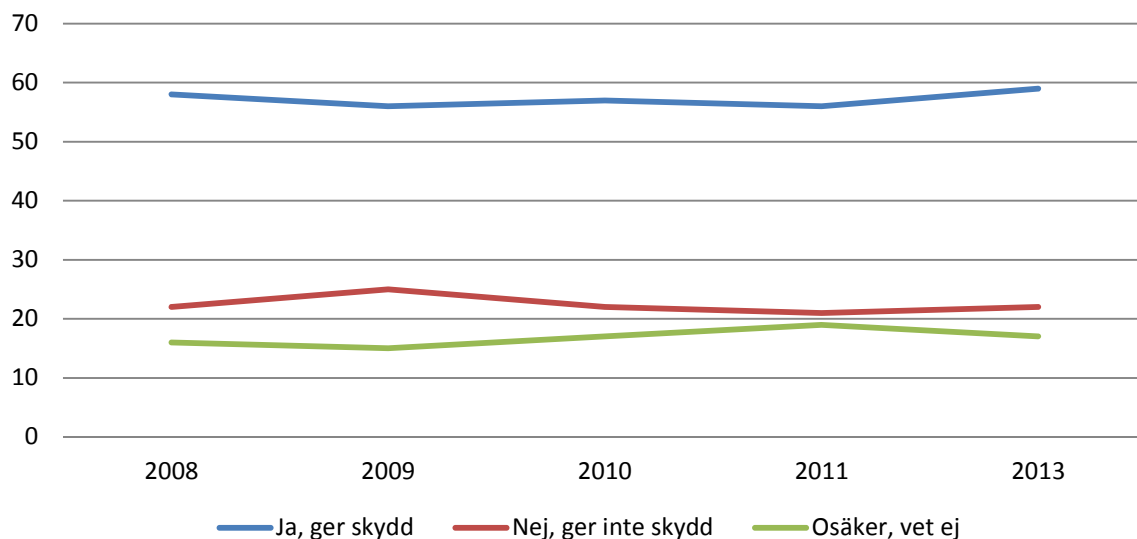
## Pensionssystemet gav staten en vinst på 17 miljarder kronor

Som pensionssparare i det allmänna pensionssystemet betalar vi en allmän pensionsavgift på 7 procent av lönen, men inte på lönedelar som ligger över det så kallade intjänandetaket på 424 500 kronor per år. Pensionsspararens arbetsgivare betalar en ålderspensionsavgift på 10,21 procent av lönen. Denna avgift tas även ut på lönedelar som ligger över intjänandetaket, men den ger inte pensionsspararen någon pensionsrätt. Avgiften tillfaller istället statskassan och kan därför betraktas som en särskilt löneskatt. Förra året gav ålderspensionsavgiften staten ett överskott på nära 17 miljard kronor.

## Fyra av tio saknar kännedom om de kollektivavtalade tjänstepensionerna

Allt sedan den första upplagan av Välfärdstendens uppger närmare sex av tio löntagare att de har kännedom om de kollektivavtalade tjänstepensionsförmånerna. Två av tio löntagare tror att avtalen saknar dessa förmåner, medan lika många är osäkra därom. Kännedomen om tjänstepensionen är särskilt hög bland LO-förbundens medlemskår där 76 procent har vetskap om förmånen, medan motsvarande andel hos TCO- och Saco-förbundens medlemmar tangerar strax över genomsnittet, 61 procent.

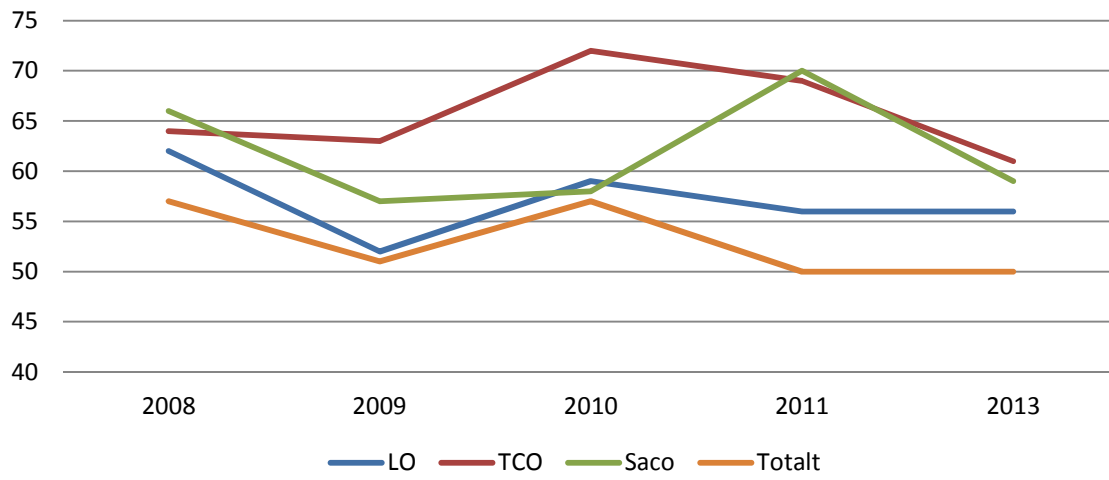
**Diagram 24: Kännedom om de kollektivavtalade förmånerna vid pension, samtliga (procent).**



## Nedåtgående trend för privat pensionssparande

Andelen löntagare som pensionssparar privat tenderar att minska. Sedan år 2008 har andelen som uppger att de har tecknat en privat pensionsförsäkring minskat från 57 till 50 procent. De flitigaste pensionsspararna hittar vi bland TCO-förbundens medlemmar där 61 procent har ett privat pensionssparande, medan motsvarande andel hos Saco-förbundens medlemmar är 59 procent och 56 procent hos medlemmarna som är med i ett LO-förbund. I åldersgruppen 18-29 år hittar vi den högsta andelen personer som planerar att teckna en pensionsförsäkring, 20 procent, vilket kan jämföras med att den genomsnittliga andelen som ligger på 8 procent.

**Diagram 25: Andel som har tecknat en privat pensionsförsäkring (procent).**



## Förtroendet för den offentliga välfärden

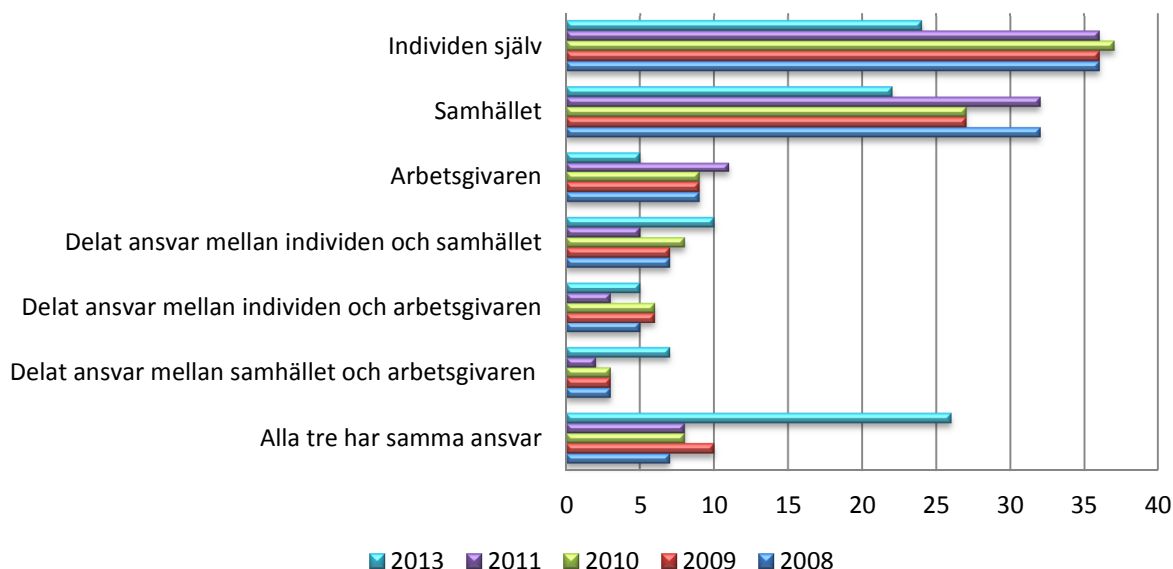
För att skapa oss en uppfattning om löntagarnas generella värderingar och förtroende för den offentliga välfärden har vi sedan år 2008 ställt ett antal frågor till samtliga intervjuade. Frågorna berör ansvarsfördelningen av försäkringsskyddet, vård och omsorg, samt välfärdens framtida utveckling.

### Ansvar för tryggheten vid arbetsförmåga bör delas mellan individen, arbetsgivaren och staten

Vem har störst ansvar för försäkringsskyddet vid arbetsförmåga och pension? Intervjudeltagarna får sju svarsalternativ att välja på. Att individen själv har störst ansvar har varit den dominerande uppfattningen och delats av fyra av tio löntagare mellan åren 2008 och 2011. Samtidigt har drygt tre av tio löntagare tyckt att huvudansvaret bör ligga hos staten. I årets undersökning backar stödet för båda dessa uppfattningar högst väsentligt. Istället har uppfattningen om att huvudansvaret för försäkringsskyddet ska delas mellan individen, staten och arbetsgivaren mer än tre dubblats jämfört med år 2008, från 8 till 26 procent och fångar därmed flest anhängare. Andelen löntagare som tycker att individen har störst ansvar samlar 24 procent och 22 procent tycker att staten bör axla det tyngsta ansvaret för försäkringsskyddet. Drygt var tionde löntagare tycker att ansvaret för försäkringsskyddet bör delas av individen och staten, medan övriga tre svarsalternativ stöds av drygt fem procent vardera av löntagarna. Det tredelade ansvaret mellan individ, stat och arbetsgivare är en ståndpunkt som delas av en tredjedel av de fackligt anslutna löntagare.

Den individualistiska uppfattningen har något starkare stöd hos medlemmar inom LO-förbunden, 23 procent, medan motsvarande andel är 21 hos TCO-förbundens medlemmar och 19 procent av Saco-förbundens medlemmar. Fördelningen är nästintill identisk när det gäller stödet för uppfattningen att staten bör ta huvudansvaret. Av TCO-förbundens medlemmar delas denna uppfattning av 23 procent, 22 procent av LO-förbundens medlemmar och 19 procent av medlemmarna inom Saco-förbunden.

**Diagram 26: Vem har störst ansvar för försäkringsskyddet vid sjukdom, arbetslöshet och pension? Samtliga (procent).**

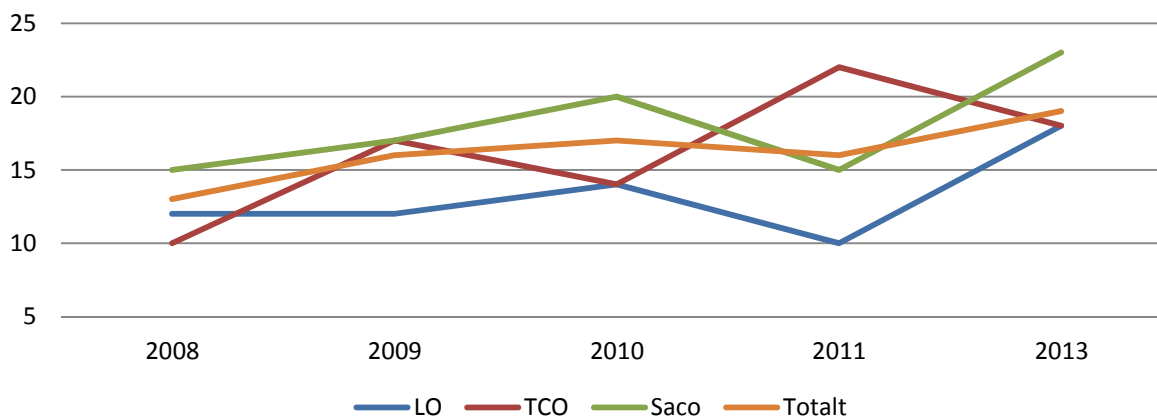


## Två av tio har sjukvårdsförsäkring och var tionde har en tandvårdsförsäkring

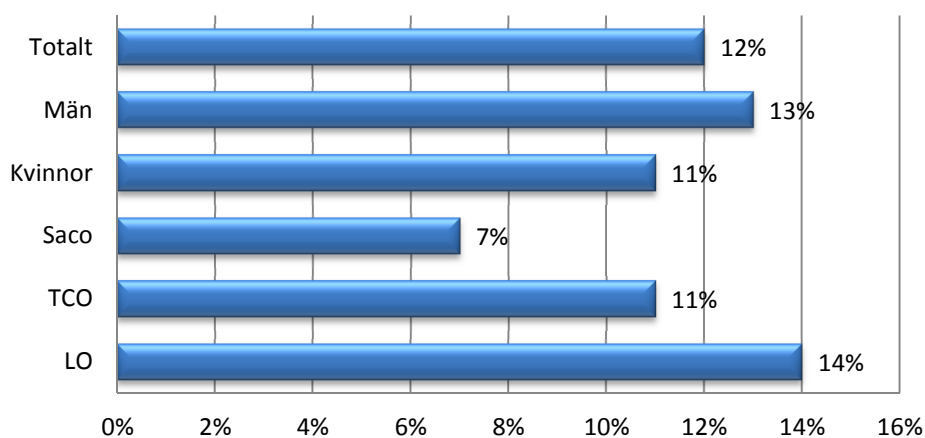
I år är det 19 procent av samtliga löntagare som säger att de har en sjukvårdsförsäkring, vilket betyder att det har skett en trendmässig ökning sedan år 2008. En ökning som också bekräftas av försäkringsbolagens premiestatistik över antalet individer som har en privat sjukvårdsförsäkring.<sup>13</sup> Under den aktuella tidsperioden har antalet personer med en sådan försäkring ökat från 342 169 till 522 452, alltså en ökning på 180 283 personer. Merparten, 77 procent, av försäkringarna betalas av arbetsgivarna, 13 procent är tecknade som en gruppförsäkring och 10 procent har tecknats individuellt av kunden. Bland fackligt anslutna löntagare är det framför allt medlemmarna inom Saco-förbunden som har en sjukvårdsförsäkring, 23 procent. Motsvarande andel för medlemmarna inom LO- och TCO-förbunden är 18 procent.

Nytt för årets undersökning i detta sammanhang är att vi även frågar intervjudeltagarna ifall de har tecknat en tandvårdsförsäkring eller motsvarande, det vill säga någon form av tandvårdsabonnemang. Sammantaget är det 12 procent av löntagarna som har skaffat sig en privat tandvårdsförmån. Högst andel noteras hos LO-förbundens medlemmar, 14 procent. Dubbelt så många jämfört med Saco-förbundens medlemmar. Och något högre än TCO-förbundens medlemmar som noterar en andel på 11 procent.

**Diagram 27: Andel löntagare som har tecknat en privat sjukvårdsförsäkring, samtliga (procent).**



**Diagram 28: Andel löntagare som har tecknat en tandvårdsförsäkring eller abonnemang.**

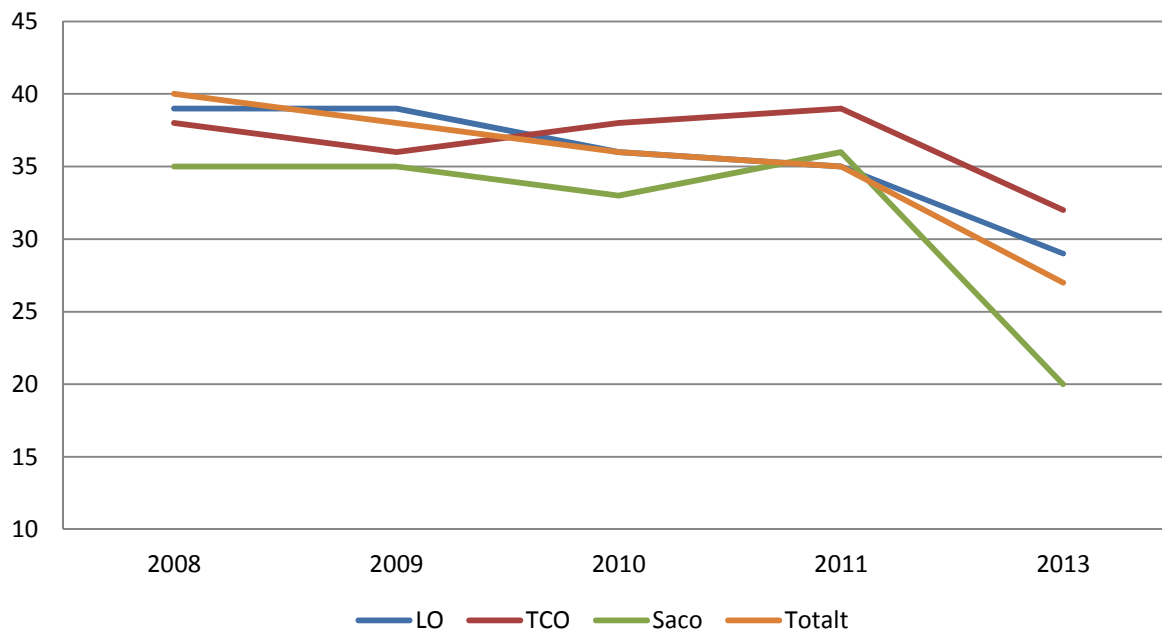


<sup>13</sup> Statistik från Svensk Försäkring, Sjukvårdsförsäkring – Statistik 2000-2012.

### Ökat förtroende för äldreomsorgen

För att få en uppfattning om förtroendet för den svenska offentliga äldreomsorgen har vi sedan år 2008 frågat samtliga intervjuade om de skulle vara intresserade av att köpa en äldreomsorgsförsäkring ifall det var möjligt. I dag finns inga sådana försäkringsprodukter på den svenska försäkringsmarknaden. Intresset har svalnat betydligt under den aktuella mätperioden, från 40 till 27 procent. Särskilt hos män och Saco-förbundens medlemmar. Störst andel intresserade finner vi bland TCO-förbundens medlemmar där 32 procent skulle teckna en äldreomsorgsförsäkring. Motsvarande andel hos LO-förbundens medlemmar är 29 procent.

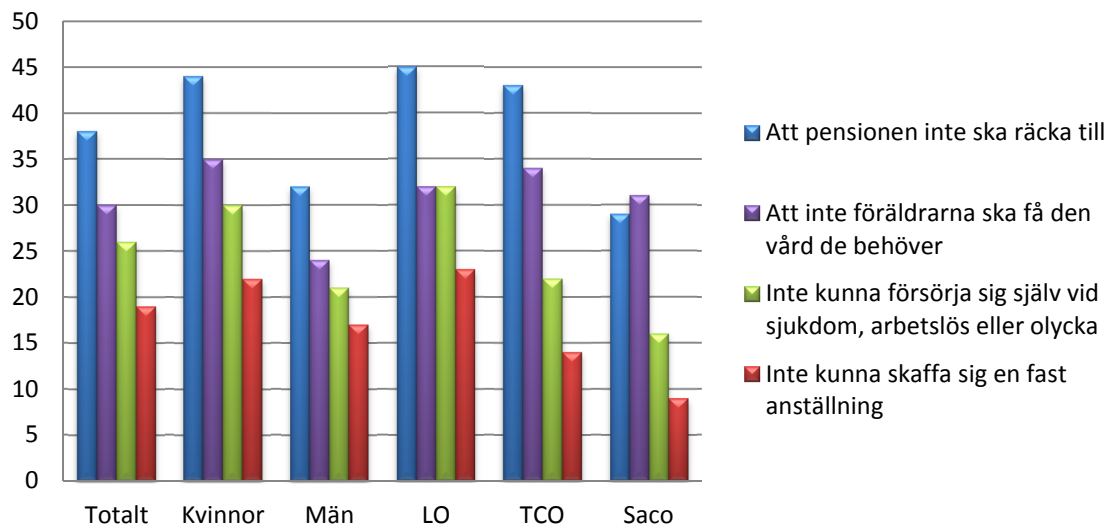
**Diagram 29: Andel löntagare som skulle vilja teckna en äldreomsorgsförsäkring ifall det var möjligt, samtliga (procent).**



### Hälften av kvinnorna är oroliga för att pensionen inte ska räcka till

När kvinnliga löntagare och medlemmar inom LO-förbunden tänker på framtiden är det fler orosmoln som växer sig allt större bortom horisonten jämfört med andra grupper av löntagare. Nästan hälften av de är oroliga för att pensionen inte ska räcka till. Och närmare var tredje är oroliga för att deras föräldrar inte ska få den vård de behöver. Minst oro för framtiden upplever löntagare som är medlemmar inom Saco-förbunden. Skillnaden mellan män och kvinnor är påfallande.

**Diagram 30: Orostendenser bland löntagare. Andel som känner ganska eller mycket oro (procent).**



### Sex av tio tror att den sociala tryggheten blir sämre om tio år

Hur ser löntagarna på framtiden utifrån ett längre perspektiv? Befinner sig Sverige i ett bättre eller sämre läge om 10 år jämfört med i dag? Sämre befarar merparten av löntagarna när det gäller centrala välfärdsområden. Nästan sex av tio löntagarna tror att den sociala tryggheten blir något eller mycket sämre jämfört med i dag. Hälften tror att vården och omsorgen försämras och fyra av tio tror också att sjuk- och arbetsskadeförsäkringen blir sämre om tio år.

Vi kan dessutom se att framtidsutsikterna skiftar mellan olika grupper på arbetsmarknaden. Medlemmarna inom LO- och TCO-förbuden är mer pessimistiska än medlemmarna hos Saco-förbunden. Men allt blir inte sämre om 10 år. Nästan sex av tio tror att vi då har ett mer jämställt samhälle jämfört med i dag. Och fyra av tio tror också på förbättringar inom arbetsmiljöområdet.

**Diagram 31: Vad blir sämre i Sverige om 10 år? Andel som tror att det blir något eller mycket sämre (procent).**

