

# Rejlerkoncernen AB (publ)

Delårsrapport januari-juni 2008

31 juli 2008

## Fortsatt stark tillväxt och förbättrat resultat

### Andra kvartalet

- Omsättningen ökade med 22 procent till 205,4 mkr (167,7)
- Rörelseresultatet ökade med 71 procent till 23,8 mkr (13,9)
- Rörelsemarginalen uppgick till 11,6 procent (8,3)
- Resultat efter skatt ökade med 73 procent till 17,3 mkr (10,0)
- Resultat per aktie ökade med 72 procent till 1,60 kr (0,93)
- Förvärv av Ukiplan OY den 1 april

### Halvåret

- Omsättningen ökade med 21 procent till 400,3 mkr (329,4)
- Rörelseresultatet ökade med 56 procent till 54,2 mkr (34,8)
- Rörelsemarginalen uppgick till 13,5 procent (10,6)
- Resultat efter skatt ökade med 57 procent till 38,8 mkr (24,7)
- Resultat per aktie ökade med 56 procent till 3,59 kr (2,30)
- Antal årsanställda vid periodens slut ökade med 10 procent till 881 (799)

### Kommentar av VD och koncernchef Peter Rejler

Andra kvartalet 2008 hade vi en fortsatt god orderingång och en hög debiteringsgrad inom samtliga kundgrupper. Trots rapporter om en allmän konjunkturnedgång ser vi i nuläget ingen minskning av efterfrågan utan en fortsatt positiv utveckling för Rejlers.

Omsättningen blev 400 mkr och rörelsemarginalen 13,5 procent, vårt bästa halvårsresultat hittills.

Tillväxten är stabil och vårt mål om minst 1000 medarbetare med en omsättning på en miljard 2010 är inom räckhåll.

Den fortsatta expansionen kommer att ske både genom förvärv och organisk tillväxt. Under första halvåret har vi genomfört två förvärv i Finland med drygt 40 medarbetare vilket ytterligare stärker våra marknadspositioner.



### För ytterligare information kontakta:

Peter Rejler, VD och koncernchef,  
Kjell Sandin, Ekonomidirektör,

tel. 070-602 34 24, e-post: [peter.rejler@rejlers.se](mailto:peter.rejler@rejlers.se)  
tel. 070-399 10 64, e-post: [kjell.sandin@rejlers.se](mailto:kjell.sandin@rejlers.se)

*Rejlers är en nordisk koncern som erbjuder tekniska konsulttjänster inom elteknik, energi, mekanik, automation, IT och telekom. Rejlers aktie är noterad på Stockholmsbörsen, Nordiska listan.*

REJLERKONCERNEN AB (publ)  
Box 490 61 100 28 Stockholm. Besöksadress: Industrigatan 2A. Telefon 08-692 10 00. Fax 08-654 33 39  
Org. nr 556349-8426 Styrelsen säte är i Stockholm. E-post: [info@rejlers.se](mailto:info@rejlers.se). [www.rejlers.se](http://www.rejlers.se)

## Omsättning och resultat

	Rörelseintäkter, mkr				Rörelseresultat, mkr				Rörelsemarginal, %			
	2008	2007	2008	2007	2008	2007	2008	2007	2008	2007	2008	2007
	April-juni	April-juni	Jan-juni	Jan-juni	April-juni	April-juni	Jan-juni	Jan-juni	April-juni	April-juni	Jan-juni	Jan-juni
Rejlers Sverige	154,9	131,1	304,8	263,6	18,3	10,5	43,0	27,6	11,8	8,0	14,1	10,5
Rejlers Finland	52,5	38,4	99,7	70,1	6,2	4,3	12,9	8,9	11,8	11,2	12,9	12,6
Koncerngemensamt mm	-2,0	-1,8	-4,2	-4,3	-0,7	-0,9	-1,7	-1,7	Neg	Neg	Neg	Neg
<b>Totalt koncernen</b>	<b>205,4</b>	<b>167,7</b>	<b>400,3</b>	<b>329,4</b>	<b>23,8</b>	<b>13,9</b>	<b>54,2</b>	<b>34,8</b>	<b>11,6</b>	<b>8,3</b>	<b>13,5</b>	<b>10,6</b>

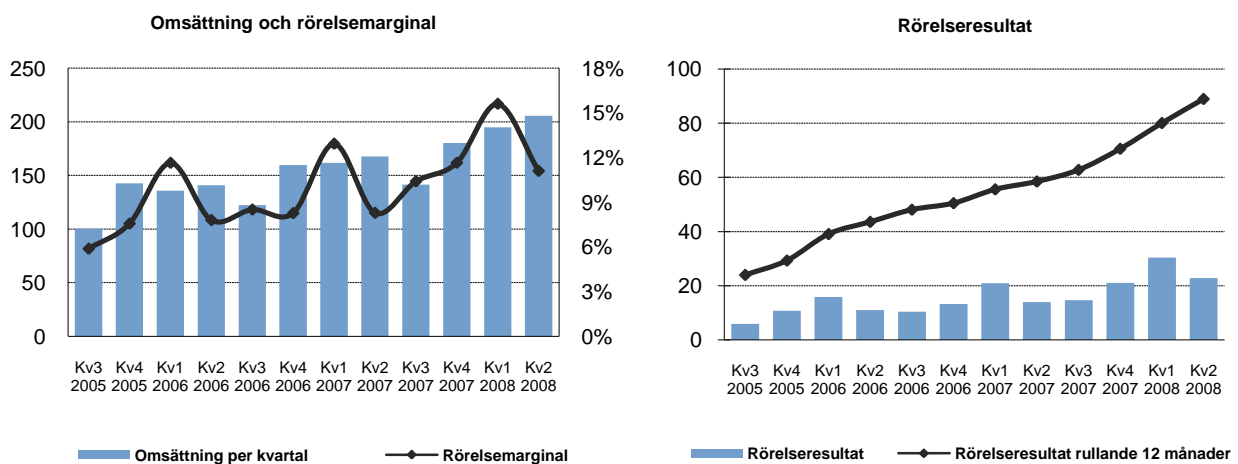
Andra kvartalet ökade omsättningen med 22 procent till 205,4 mkr (167,7). Rörelseresultatet ökade med 71 procent till 23,8 mkr (13,9) och rörelsemarginalen blev 11,6 procent (8,3). Antalet arbetsdagar under andra kvartalet uppgick till 60 (58). Debiteringsgraden uppgick till 79 procent jämfört med 78 procent föregående år.

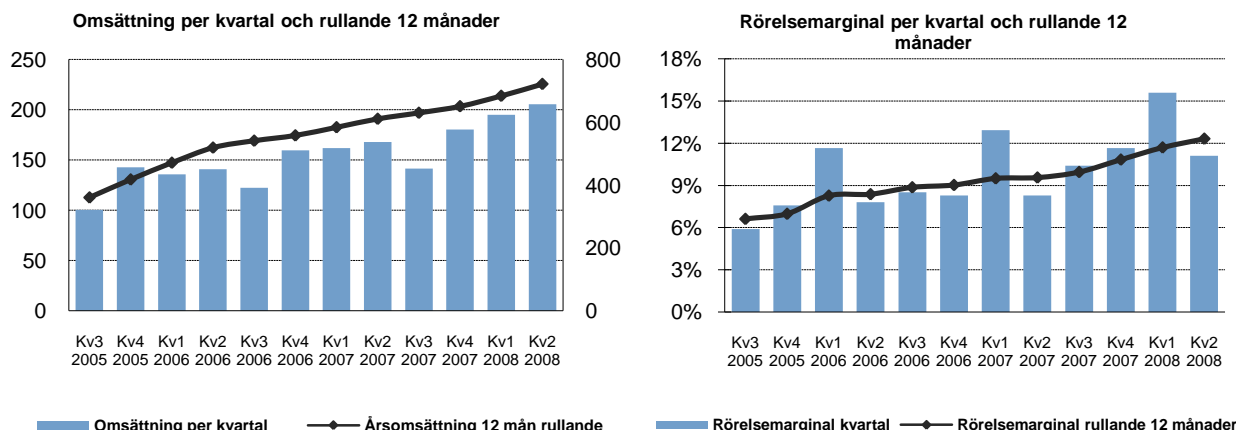
För halvåret ökade omsättningen med 21 procent till 400,3 mkr (329,4). Rörelseresultatet ökade med 56 procent till 54,2 mkr (34,8) och rörelsemarginalen blev 13,5 procent (10,6). Antalet arbetsdagar uppgick till 122 (121). Debiteringsgraden uppgick till 80 procent jämfört med 78 procent föregående år.

Resultatet efter finansnetto ökade med 57 procent till 54,7 mkr (34,8) och resultatet efter skatt ökade med 57 procent till 38,8 mkr (24,7). Finansiella intäkter uppgick till 1,1 mkr (0,4) och finansiella kostnader uppgick till 0,6 mkr (0,3).

Förbättringen av omsättning och resultat jämfört med föregående år beror i huvudsak på fortsatt tillväxt, förbättrad prisbild, en fortsatt god efterfrågan och en förbättrad debiteringsgrad. Av omsättningsökning och resultatförbättring på 70,9 mkr respektive 19,4 mkr avser 10,2 mkr respektive 0,6 mkr förvärvad verksamhet. Premierabatten från Alecta har påverkat rörelseresultatet positivt med ca 4,0 mkr och förändringen i arbetsdagar har påverkat rörelseresultatet positivt med ca 2,4 mkr jämfört med första halvåret 2007.

Några transaktioner med närstående som väsentligen påverkat koncernens resultat finns inte. Transaktioner med närstående har skett på marknadsmässiga villkor.





## Resultat per aktie

För andra kvartalet uppgick resultatet per aktie till 1,60 kr (0,93).

För halvåret uppgick resultat per aktie till 3,59 kr (2,30). Eget kapital per aktie uppgick till 17,85 kr vid periodens utgång jämfört med 16,65 kr per den 31/12 2007.

## Investeringar

Investeringar i inventarier uppgick till 4,5 mkr (2,7) och investeringar i immateriella tillgångar och rörelse uppgick till 10,0 mkr (12,8). Avskrivningar och nedskrivningar uppgick till -6,6 mkr (-5,1).

## Kassaflöde och finansiell ställning

Kassaflödet från den löpande verksamheten uppgick till 48,4 mkr (26,9). Koncernens likvida medel uppgick vid periodens slut till 48,6 mkr jämfört med 45,8 vid årsskiftet, exklusive outnyttjad checkkredit. Räntebärande skulder minskade med 0,8 mkr och var vid periodens utgång 20,7 mkr jämfört med 21,5 mkr den 31/12 2007. Soliditeten vid periodens slut uppgick till 54,0 procent jämfört med 56,5 per den 31/12 2007. Under perioden har utdelning lämnats till moderbolagets aktieägare med totalt 27,0 mkr (16,1).

## Medarbetare

Antal årsanställda vid periodens utgång uppgick till 881 jämfört med 808 vid årsskiftet vilket är en ökning med 9 procent. Av ökningen är 62 procent hänförligt till förvärv och 38 procent till rekryteringar. Medeltal årsanställda uppgick till 853 jämfört med 770 motsvarande period föregående år vilket är en ökning med 11 procent.

## Moderbolaget

Nettoomsättningen i moderbolaget uppgick för halvåret till 3,5 mkr (10,8) och resultatet före skatt uppgick till 12,4 mkr (19,2).

## Väsentliga händelser under första halvåret

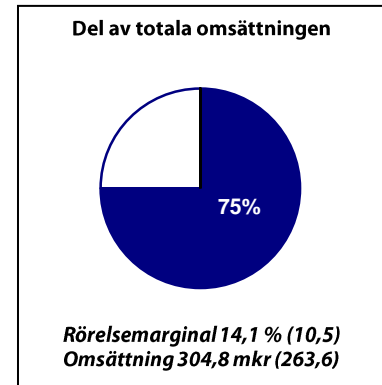
I januari 2008 förvärvade Rejlers teknikonsultföretaget KL-Team Talotekniikka Oy i Tammerfors, Finland, med 14 medarbetare och en omsättning på ca 10 mkr 2007. Företaget erbjuder konsulttjänster inom VVS och elteknik till kundgruppen Bygg och Fastighet. Förvärvet stärker Rejlers ställning i södra Finland och ger goda tillväxtpotentialer.

I januari 2008 förvärvade Rejlers 15 procent av aktierna i APAS, ett företag som jobbar aktivt med olika former av energistyrning av industriella processer i Norge. Efter förvärvet ägs APAS till 50 procent av Statoil, till 35 procent av grundaren Arne Palm och till 15 procent av Rejlers.

Den 1 april 2008 förvärvade Rejlers teknikonsultföretaget Ukiplan Oy i Finland. Bolaget har 28 medarbetare och omsätter ca 20 mkr med god lönsamhet. Företagets kompetens finns inom bygg- och fastighetsområdet, skeppsvarvsindustrin samt energiområdet. Ukiplan Oy har kontor i Åbo, Nystad och Björneborg, vilka är nya geografiska marknader för Rejlers. Förvärvet stärker Rejlers ställning i västra Finland och ger goda förutsättningar för tillväxt.

## Rejlers Sverige

Verksamheten i Sverige bedrivs i koncernbolagen Rejlers Ingenjörer AB, Rejlers Energitjänster AB, Svenska Energihuset AB, ComIT Rejlers AB, Rejlers International AB, Rejlers OÜ och Rejlers AS. Rejlers Sverige erbjuder konsulttjänster inom elteknik, energi, mekanik, automation, IT och telekom till i huvudsak fyra kundgrupper: Infrastruktur, Industri, Energi samt Bygg & Fastighet. Rejlers erbjuder även energimättjänster till nätbolag, elhandelsbolag och fastighetsbolag. I Sverige har Rejlers 26 kontor och antalet medarbetare var 582 (535) vid kvartalets slut.



## **Marknad**

Trots finansoro och ökande osäkerhet kring konjunkturutvecklingen är marknaden för teknik- och industrikonserter fortsatt god. Samtliga kundgrupper, Energi, Industri, Infrastruktur och Bygg & Fastighet, har ett fortsatt bra orderläge. Debiteringsgraden är hög och prisutvecklingen bra.

Marknaden för mättjänster inom energiområdet i Sverige växer. Rejlers Energitjänsters erbjudanden efterfrågas i ökande grad av elnäts- och fastighetsbolag, och etableringen i Norge under första kvartalet har öppnat en ny marknad.

Rejlers har en god orderingång från energi- och kraftindustrin, läkemedelsindustrin samt gruv-, stål- och verkstadsindustrin. Bolaget berörs endast i ringa grad av nedskärningarna inom fordonsindustrin.

Investeringarna inom energiproduktion, såsom kärnkraft och utveckling av vindkraft driver på expansionen inom Energi. Rejlers har påbörjat flera uppdrag inom kärnkraft och vindkraft det senaste året.

Rejlers har betydande uppdrag i de stora infrastrukturprojekten som syftar till att bygga ut väg- och järnvägsnätet, exempelvis Citybanan, Citytunneln, Ådalsbanan och Södertunneln.

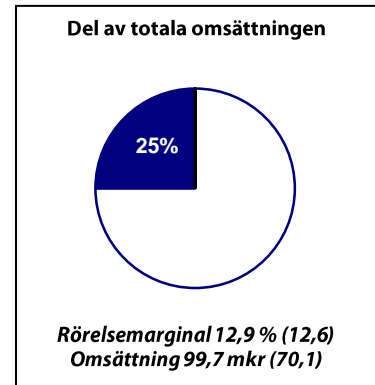
Efterfrågan på Rejlers kompetens inom telekom är stor och drivs bland annat av utbyggnaden av fast och mobilt bredband. Efterfrågan på uppdrag inom kundgruppen Bygg & fastighet är fortsatt god och byggherrarna fortsätter att investera i större kommersiella fastigheter.

## **Exempel på uppdrag andra kvartalet**

- Rejlers har fått en order av Karlstads Energi avseende konstruktion, programmering, leverans och installation av komplett el- och mätsystem samt styr- regler- och övervakningssystem för nya tryckstegringsstationer och värmepumpar. Uppdraget omfattar även signalöverföring till och från Stora Enso Skoghalls Bruk samt integrering av de nya anläggningarna i Karlstads Energis befintliga styr- och övervakningssystem. Ordervärdet är 4 mkr.
- Rejlers har fått i uppdrag av Kriminalvården att utföra kontroll och besiktning av nya säkerhetssystem på anstalten Hall i samband med uppförandet av en ny säkerhetsanstalt och en ny bevakningscentral. Ordern omfattar även kontroll och besiktning vid utbyte av säkerhetssystem på Huddinge häkte, Kumla och Saltvik. Ordervärdet är ca 3,6 mkr och uppdraget beräknas pågå fram till mars 2010.

## **Rejlers Finland**

Verksamheten i Finland bedrivs i koncernbolagen Rejlers Finland Oy, Rejlers Oy, Rejlers Projektit Oy, KL-Team Talotekniikka Oy, Ukiplan Oy samt Rejlers Arker Oy. Rejlers har verksamhet på 15 orter i Finland. Rejlers Finland erbjuder konsulttjänster inom elteknik, automation, mekanik, VVS, energi, miljö och arkitektur samt totalleveranser till framförallt stora industrikunder men även till Rejlers övriga kundgrupper Infrastruktur, Bygg & Fastighet och Energi. Antalet medarbetare var vid kvartalets slut 299 (230).



## **Marknad**

Samtliga av Rejlers kundgrupper, Industri, Energi, Infrastruktur samt Bygg & Fastighet, har ett fortsatt positivt orderläge även i Finland. Investeringarna inom de industrier där Rejlers verkar, såsom kemi, energi, gruvnäring samt lyft- och kranindustrin förväntas växa under 2008. Genom förvärven av KL-Team Talotekniikka Oy och Ukiplan Oy stärker bolaget sin ställning inom bygg- och fastighetsområdet, skeppsvarvsindustrin samt energiområdet. Rejlers har via förvärven fått fem nya kontor i Åbo, Nystad, Björneborg, Vanda och Seinäjoki.

Rejlers energiuppdrag fortsätter att öka och kundgruppen står nu för cirka 25 procent av omsättningen. Verksamheten inom kundgruppen Energi kännetecknas av kärnkrafts- och vindkraftsuppdrag samt uppdrag inom oljeproduktion, områden där investeringarna förväntas öka. Investeringar kommer även att göras i eldistributionsnäten de kommande åren vilket gynnar efterfrågan på Rejlers kompetens.

Bolaget har flera uppdrag i stora infrastrukturprojekt, speciellt järnvägs- och miljöprojekt, där efterfrågan är fortsatt hög. De kommande åren förväntas järnvägstrafiken i Finland öka och de befintliga väg- och järnvägsnäten är i behov av investeringar.

Efterfrågan på Rejlers uppdrag inom Bygg & Fastighet är också god, framför allt inom industribyggnader och kommersiella fastighetsprojekt.

## **Exempel på uppdrag andra kvartalet**

- Energibolaget ST1 har utvecklat ett nytt produktionskoncept för tillverkning av bioetanol från livsmedelsindustrins avfall. Bioetanolen används sedan som bränsle för bilar. Rejlers har fått i uppdrag att projektera el och automation för första produktionsanläggningen i Villmanstrand. Uppdraget omfattar även tre motsvarande produktionsanläggningar.
- Rejlers har fått en order av Fortum Oy avseende underhåll och revision för 2009 på Lovisa Kärnkraftverk. Uppdraget beräknas sysselsätta 5 medarbetare under ett års tid.

## Koncernen

### Resultaträkning

Koncernen, Mkr	April-juni 2008	April-juni 2007	Jan-juni 2008	Jan-juni 2007	Helår 2007
Intäkter	205,4	167,7	400,3	329,4	651,0
Personalkostnader	-132,9	-111,2	-253,3	-216,6	-424,9
Övriga externa kostnader	-45,5	-39,9	-86,4	-72,8	-143,0
Avskrivningar	-3,4	-2,6	-6,6	-5,1	-12,9
Andelar i intressebolag	0,2	-0,1	0,2	-0,1	0,3
<b>Rörelseresultat</b>	<b>23,8</b>	<b>13,9</b>	<b>54,2</b>	<b>34,8</b>	<b>70,5</b>
Finansnetto	0,4	0,1	0,5	-	-0,1
<b>Resultat efter finansnetto</b>	<b>24,2</b>	<b>14,0</b>	<b>54,7</b>	<b>34,8</b>	<b>70,4</b>
Skatt	-6,9	-4,0	-15,9	-10,1	-20,6
<b>Resultat efter skatt</b>	<b>17,3</b>	<b>10,0</b>	<b>38,8</b>	<b>24,7</b>	<b>49,8</b>
Resultat per aktie, kr	1,60	0,93	3,59	2,30	4,62
Genomsnittligt antal aktier	10 809 147	10 772 926	10 796 574	10 761 850	10 772 925

### Kassaflödesanalys

Koncernen, Mkr	April-juni 2008	April-juni 2007	Jan-juni 2008	Jan-juni 2007	Helår 2007
Kassaflöde från löpande verksamhet före förändring av rörelsekapital och betald skatt	26,7	14,2	60,3	39,4	82,8
Betald skatt	-5,7	-5,9	-12,9	-7,9	-17,2
Förändring av rörelsekapital	7,4	-0,4	1,0	-4,6	-3,8
<b>Kassaflöde från löpande verksamhet</b>	<b>28,4</b>	<b>7,9</b>	<b>48,4</b>	<b>26,9</b>	<b>61,8</b>
Kassaflöde från investeringsverksamhet	-5,8	9,8	-14,5	-4,0	-12,2
Kassaflöde från finansieringsverksamhet	-27,8	-20,3	-31,0	-10,5	-16,7
<b>Årets kassaflöde</b>	<b>-5,2</b>	<b>-2,6</b>	<b>2,9</b>	<b>12,4</b>	<b>32,9</b>
Likvida medel	48,6	25,4	48,6	25,4	45,8
Outnyttjad checkkredit	15,0	15,0	15,0	15,0	15,0
Disponibla medel	63,6	40,4	63,6	40,4	60,8

## Balansräkning

Koncernen, Mkr	30 juni 2008	30 juni 2007	31 dec 2007
<b>Tillgångar</b>			
<b>Anläggningstillgångar</b>			
Goodwill	73,9	58,7	67,8
Övriga immateriella tillgångar <sup>1)</sup>	20,6	21,7	16,9
Materiella tillgångar	30,1	27,1	29,4
Finansiella anläggningstillgångar	3,3	0,6	0,5
<b>Summa anläggningstillgångar</b>	<b>127,9</b>	<b>108,1</b>	<b>114,6</b>
<b>Omsättningstillgångar</b>			
Kortfristiga fordringar	181,3	161,4	157,7
Likvida medel	48,6	25,4	45,8
<b>Summa omsättningstillgångar</b>	<b>229,9</b>	<b>186,8</b>	<b>203,5</b>
<b>Summa tillgångar</b>	<b>357,8</b>	<b>294,9</b>	<b>318,0</b>
<b>Eget kapital och skulder</b>			
<b>Eget kapital</b>	193,2	151,9	179,6
<b>Långfristiga skulder</b>	30,8	30,7	30,9
<b>Kortfristiga skulder</b>	133,8	112,3	107,6
<b>Summa skulder och eget kapital</b>	<b>357,8</b>	<b>294,9</b>	<b>318,0</b>
Varav räntebärande skulder	20,7	21,5	21,5
Ställda säkerheter och ansvarsförbindelser			11,8

1) Av övriga immateriella tillgångar avser 13,9 mkr kundvärden och 6,7 mkr programvaror.

## Förändring av eget kapital

Koncernen, Mkr	30 juni 2008	30 juni 2007	31 dec 2007
Eget kapital vid årets ingång	179,6	142,9	142,9
Omräkningsdifferenser vid omräkning av utlandsverksamheter	-0,1	0,4	1,1
<b>Intäkter och kostnader redovisade direkt mot eget kapital</b>	<b>-0,1</b>	<b>0,4</b>	<b>1,1</b>
Årets resultat	38,1	24,7	49,8
<b>Summa redovisade intäkter och kostnader</b>	<b>38,0</b>	<b>25,1</b>	<b>51,0</b>
Lämnad utdelning till aktieägare	-27,0	-16,1	-16,1
Nyemission <sup>1)</sup>	1,9		1,8
<b>Eget kapital vid årets utgång</b>	<b>192,5</b>	<b>151,9</b>	<b>179,6</b>

1) Maj 2008 genomfördes en riktad nyemission som avser tilläggslikvid för förvärvet av Rejlers Finland OY. 37 720 B-aktier emitterades till en teckningskurs på 49,65 kr per aktie.

## Nyckeltal

Koncernen	April-juni 2008	April-juni 2007	Jan-juni 2008	Jan-juni 2007	Helår 2007
Rörelsemarginal %	11,6	8,3	13,5	10,6	10,8
Vinstmarginal %	11,8	8,3	13,7	10,6	10,8
Avkastning på eget kapital %	9,3	6,8	20,8	16,8	30,9
Avkastning på totalt kapital %	7,2	5,0	16,4	12,5	24,5
Avkastning på sysselsatt kapital, %	13,3	8,7	27,7	22,6	37,2
Kassalikviditet (exkl. outnyttjad checkkredit) %	171	166	171	166	189
Soliditet %	54,0	51,5	54,0	51,5	56,5
Skuldsättningsgrad, ggr	0,1	0,1	0,1	0,1	0,1
Räntetäckningsgrad, ggr	122	71	92	88	51
Investeringar, mkr	5,8	1,3	14,5	15,6	25,4
Debiteringsgrad, %	79	78	80	78	79
Antal arbetsdagar	60	58	122	121	248
Antal årsanställda			853	770	784
Omsättning per årsanställd, tkr			469	428	831
Rörelseresultat per årsanställd, tkr			63	45	90
Nettoskuld, mkr	-	-	-	-	-
Resultat per aktie efter skatt, kr	1,60	0,93	3,59	2,30	4,62
Genomsnittligt antal aktier	10 801 947	10 772 926	10 796 574	10 761 850	10 772 925
Eget kapital per aktie vid periodens slut	17,85	14,09	17,85	14,09	16,65
Antal aktier vid periodens slut	10 821 721	10 784 001	10 821 721	10 784 001	10 784 001

### Förvärv av dotterföretag och rörelse

I januari 2008 förvärvade Rejlers teknikkonsultföretaget KL-Team Talotekniikka Oy i Tammerfors, Finland, med 14 medarbetare. KL-Team omsätter ca 10 mkr på årsbasis. Den 1 april 2008 förvärvade Rejlers teknikkonsultföretaget Ukiplan Oy i Finland. Bolaget har 28 medarbetare och omsätter ca 20 mkr på årsbasis. Förvärven har påverkat koncernens omsättning med 10,2 mkr och rörelseresultat med 0,6 mkr.

Övervärden vid förvärven har allokerats till immateriella tillgångar och uppgår till 9,8 mkr varav 7,3 mkr avser goodwill och 2,5 mkr kundvärden. Vidare förvärvades 15 procent av aktierna i APAS som jobbar aktivt med olika former av energistyrning av industriella processer i Norge. Innehavet i APAS redovisas under finansiella anläggningstillgångar.

### Förvärv Mkr

Koncernen	Jan-juni 2008
Immateriella tillgångar	1,1
Materiella anläggningstillgångar	0,8
Finansiella anläggningstillgångar	2,7
Omsättningstillgångar	9,4
Likvida medel	0,6
Långfristiga skulder	-1,2
Kortfristiga skulder	-7,6
<b>Övervärden</b>	
Immateriella tillgångar	9,8
<b>Total köpeskillning</b>	<b>15,6</b>
Innehållen köpeskillning	-5,2
Likvida medel i förvärvade bolag	-0,6
<b>Påverkan på likvida medel</b>	<b>9,8</b>



## Kvartalsöversikt

Koncernen, Mkr	2005	2005	2006	2006	2006	2006	2007	2007	2007	2007	2008	2008
	Kv 3	Kv 4	Kv 1	Kv 2	Kv 3	Kv 4	Kv 1	Kv 2	Kv 3	Kv 4	Kv 1	Kv 2
<b>Intäkter, rullande 12 månader</b>												
Sverige	342,5	368,7	396,1	419,5	436,3	453,2	475,8	490,6	503,6	521,4	539,0	562,8
Finland <sup>1)</sup>	20,6	50,1	77,0	104,3	108,6	111,6	116,4	127,5	134,0	139,5	154,9	169,0
Koncerngemensamt m	-2,1	-0,6	-1,6	-4,3	-3,4	-6,5	-7,9	-7,0	-7,4	-9,9	-9,7	-9,9
<b>Summa</b>	<b>361,0</b>	<b>418,2</b>	<b>471,5</b>	<b>519,5</b>	<b>541,5</b>	<b>558,3</b>	<b>584,3</b>	<b>611,1</b>	<b>630,2</b>	<b>651,0</b>	<b>684,2</b>	<b>721,9</b>
<b>Rörelseresultat, rullande 12 månader</b>												
Sverige	21,5	22,8	28,7	29,1	33,1	36,2	41,3	44,9	47,2	55,2	63,0	70,8
Finland <sup>1)</sup>	2,8	7,1	11,1	15,0	15,8	17,2	17,8	18,2	20,5	18,9	21,0	22,9
Koncerngemensamt m	-0,4	-0,7	-0,8	-0,6	-0,9	-3,0	-3,6	-4,7	-5,0	-3,6	-4,0	-3,8
<b>Summa</b>	<b>23,9</b>	<b>29,2</b>	<b>39,0</b>	<b>43,5</b>	<b>48,0</b>	<b>50,4</b>	<b>55,5</b>	<b>58,4</b>	<b>62,7</b>	<b>70,5</b>	<b>80,0</b>	<b>89,9</b>
<b>Rörelsemarginal, rullande 12 månader</b>												
Sverige	6,3	6,2	7,2	6,9	7,6	8,0	8,7	9,2	9,4	10,6	11,7	12,6
Finland <sup>1)</sup>	13,6	14,2	14,4	14,4	14,5	15,4	15,3	14,3	15,3	13,5	13,6	13,6
Koncerngemensamt m	neg	neg	neg	neg	neg	neg	Neg	neg	neg	neg	neg	Neg
<b>Summa</b>	<b>6,6</b>	<b>7,0</b>	<b>8,3</b>	<b>8,4</b>	<b>8,9</b>	<b>9,0</b>	<b>9,5</b>	<b>9,6</b>	<b>9,9</b>	<b>10,8</b>	<b>11,7</b>	<b>12,5</b>
<b>Antal anställda vid periodens slut</b>												
Sverige	440	465	475	494	495	517	546	565	568	564	577	578
Finland <sup>1)</sup>	162	170	174	181	188	190	227	230	235	240	252	299
Koncerngemensamt m	0	0	0	0	0	0	4	4	4	4	4	4
<b>Summa</b>	<b>602</b>	<b>635</b>	<b>649</b>	<b>675</b>	<b>683</b>	<b>707</b>	<b>777</b>	<b>799</b>	<b>807</b>	<b>808</b>	<b>833</b>	<b>881</b>

1) Rejlers Finland OY konsolideras fr o m juli 2005 då samtliga aktier förvärvades.

## Moderbolag

### Resultaträkning

Moderbolaget, Mkr	Jan-juni 2008	Jan-juni 2007	Helår 2007
Intäkter <sup>1)</sup>	3,5	10,8	14,2
Personalkostnader <sup>2)</sup>	-3,2	-3,2	-7,0
Övriga externa kostnader	-2,2	-2,9	-4,9
Avskrivningar	0	-0,1	-0,2
Andelar i intressebolag	0,2	-0,1	0,3
<b>Rörelseresultat</b>	<b>-1,9</b>	<b>4,5</b>	<b>2,4</b>
Finansnetto <sup>2)</sup>	14,3	14,7	19,1
<b>Resultat efter finansnetto</b>	<b>12,4</b>	<b>19,2</b>	<b>21,5</b>
Bokslutsdispositioner	-	-	-3,3
Skatt	0,7	-1,2	0,2
<b>Resultat efter skatt</b>	<b>13,1</b>	<b>18,0</b>	<b>18,5</b>

1) För 2007 avser 6,7 mkr vinst vid försäljning av fastigheten sotaren 2 i Växjö.

2) 14,7 mkr (19,6) avser utdelning från dotterbolag.

## Balansräkning

Moderbolaget, Mkr	30 juni 2008	30 juni 2007	31 dec 2007
<b>Tillgångar</b>			
<b>Anläggningstillgångar</b>			
Immateriella tillgångar	-	0,1	-
Materiella tillgångar	-	-	-
Finansiella tillgångar	97,7	93,1	95,1
<b>Summa anläggningstillgångar</b>	<b>97,7</b>	<b>93,2</b>	<b>95,1</b>
<b>Omsättningstillgångar</b>			
Kortfristiga fordringar	16,7	22,3	27,7
Likvida medel		-	0,0
<b>Summa omsättningstillgångar</b>	<b>16,7</b>	<b>22,3</b>	<b>27,7</b>
<b>Summa tillgångar</b>	<b>114,4</b>	<b>115,5</b>	<b>122,9</b>
<b>Eget kapital och skulder</b>			
<b>Eget kapital<sup>1)</sup></b>	<b>75,1</b>	<b>75,5</b>	<b>87,9</b>
<b>Obeskattade reserver</b>	<b>13,3</b>	<b>10,0</b>	<b>13,3</b>
<b>Långfristiga skulder</b>	<b>0,0</b>	<b>14,4</b>	<b>0,0</b>
<b>Kortfristiga skulder</b>	<b>26,0</b>	<b>25,6</b>	<b>21,8</b>
<b>Summa skulder och eget kapital</b>	<b>114,4</b>	<b>115,5</b>	<b>122,9</b>

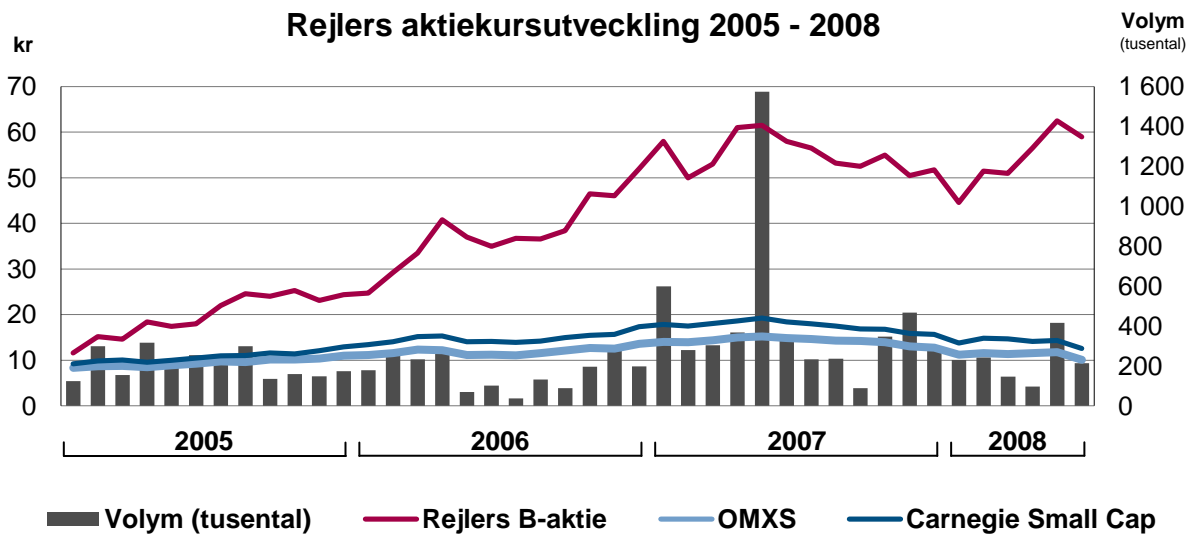
1) Under perioden har utdelning lämnats med -27,0 mkr och utdelning från dotterbolag har erhållits med 14,7 mkr.

## Rejlers-aktien

Aktiekursen för Rejlers B var 59 kr per aktie vid kvartalets slut, en uppgång med 14 procent jämfört med den 31/12 2007. Den 30 juli 2008 var aktiekursen för Rejlers B 61 kr per aktie. Rejlers-aktien är noterad på Stockholmsbörsen, Nordiska listan.

Enligt beslut på årsstämman har Rejlers genomfört en riktad nyemission om 37 720 aktier av serie B. Enligt begäran från aktieägare har bolaget omvandlat 38 750 aktier av serie A till aktier av serie B i enlighet med bolagsordningens omvandlingsförbehåll.

Efter förändringarna uppgår aktiekapitalet i Rejlerkoncernen till 21 643 442 kronor och totalt antal röster uppgår till 22 217 971. Vid kvartalets slut uppgår det totala antalet aktier i bolaget till 10 821 721 fördelat på 1 266 250 aktier av serie A (10 röster per aktie) och 9 555 471 aktier av serie B (1 röst per aktie). Rejlerkoncernen innehar inga egna aktier.



### Rejlers tio största ägare 2008-06-30

Namn	A-aktier	B-aktier	Innehav (%)	Röster (%)
Rejler, Peter	961 250	51 700	9,36	43,50
Lars Kylberg genom bolag	262 500	187 500	4,16	12,66
Rejler, Lisa	8 750	774 750	7,24	3,88
Rejler, Martina	8 750	696 250	6,51	3,53
Valkonen, Lauri	0	606 334	5,60	2,73
Rejler, Jan	0	593 250	5,48	2,67
Swedbank Robur Småbolagsfond Sverige	0	511 700	4,73	2,30
Aktia Sparbank	0	360 000	3,33	1,62
Kilpeläinen, Heikki	0	339 849	3,14	1,53
Aktiebolaget Cintura	0	287 800	2,66	1,30
<b>Summa 10 största ägarna</b>	<b>1 241 250</b>	<b>4 409 133</b>	<b>52,21</b>	<b>75,72</b>
<b>Summa övriga ägare</b>	<b>25 000</b>	<b>5 146 338</b>	<b>47,79</b>	<b>24,28</b>
<b>Summa 2008-06-30</b>	<b>1 266 250</b>	<b>9 555 471</b>	<b>100,00</b>	<b>100,00</b>

### Väsentliga risker och osäkerhetsfaktorer

Allt företagande är förenat med ett visst mått av risktagande. Rejlers huvudsakliga affärsrisker består i minskad efterfrågan på konsulttjänster, svårigheter att rekrytera och behålla kompetent personal, personalavgångar i samband med förvärv, risker i samband med fastprisuppdrag samt kreditrisker.

Efterfrågan är för närvarande god och Rejlers strategi är att ha kunder inom olika branscher för att på så sätt jämna ut svängningar i efterfrågan. Medarbetarna är en mycket central tillgång och Rejlers satsar därför mycket på bra arbetsplatser, vidareutveckling och hälsa för att behålla befintlig personal och som ett led i att nå tillväxtmålen. Genom att skapa mervärden vid förvärv i såväl köpande som förvärvat bolag begränsas risken för personalavgångar. Rejlers har till största delen finansiellt starka beställare och kreditrisken bedöms därför som låg. Merparten av försäljningen sker i lokal valuta och upptagna lån är i lokal valuta vilket sammantaget gör att valutarisken är mycket låg. Fastprisuppdrag utgör en mindre del av omsättningen men innebär trots det en risk. Rejlers har därför system för att bevaka och följa upp dessa för att minimera risken för nedskrivningar.

Moderbolaget bedriver i liten utsträckning operativ verksamhet varigenom riskerna där i huvudsak är begränsade till valuta- och likviditetsrisker.

### Redovisningsprinciper

Denna delårsrapport har för koncernen upprättats i enlighet med IAS 34 Interim Financial Reporting. Moderbolagets rapportering är upprättad i enlighet med årsredovisningslagen (ÅRL) samt RFR 2.1, redovisning för juridiska personer.

Samma redovisningsprinciper har tillämpats som i den senast avgivna Årsredovisningen. För detaljerad information beträffande redovisningsprinciperna hänvisas till Årsredovisningen för 2007.

Att upprätta de finansiella rapporterna i enlighet med IFRS kräver att företagsledningen gör bedömningar och uppskattningar samt gör antaganden som påverkar tillämpningen av redovisningsprinciperna och de redovisade beloppen av tillgångar, skulder, intäkter och kostnader. Det verkliga utfallet kan avvika från dessa uppskattningar och bedömningar. Uppskattningar och antaganden ses över regelbundet. Ändringar av uppskattningar redovisas i den period ändringen görs om ändringen endast påverkat denna period, eller i den period ändringen görs och framtida perioder om ändringen påverkar både aktuell period och framtida perioder.

Styrelsen och verkställande direktören försäkrar att halvårsrapporten ger en rättvisande översikt av företagets och koncernens verksamhet, ställning och resultat samt beskriver väsentliga risker och osäkerhetsfaktorer som företaget och de företag som ingår i koncernen står inför.

Denna rapport har inte varit föremål för granskning av bolagets revisorer

Stockholm den 31 juli 2008  
Rejlerkoncernen AB

Lars V Kylberg Ordförande	Jan Rejler Vice ordförande	Åsa Landén Ericsson Styrelseledamot
Lauri Valkonen Styrelseledamot	Thord Wilkne Styrelseledamot	Åsa Söderström Jerring Styrelseledamot
Björn Lauber Arbetsstagarrepresentant	Marianne Frostesjö Arbetsstagarrepresentant	Peter Rejler VD och koncernchef

REJLERKONCERNEN AB (publ)  
Box 49061  
100 28 Stockholm  
Besöksadress: Industrigatan 2A  
Tel 08-692 10 00, Fax 08-654 33 39  
[www.rejlers.se](http://www.rejlers.se)

**Datum för ekonomiska rapporter**

Delårsrapport januari-september 2008  
Bokslutskommuniké 2008

30 oktober  
26 februari 2009

**Rejlers i korthet**

Rejlers är en nordisk koncern som erbjuder tekniska konsulttjänster inom elteknik, energi, mekanik, automation, IT och telekom. Rejlers grundades år 1942. Affärsidén var då att bygga ut elnäten i Sverige. Idag har Rejlers vuxit och blivit en av de största teknikkonsulterna i Norden och en etablerad och välrenommerad aktör på marknaden.

Rejlers målsättning är att år 2010 vara minst 1000 medarbetare och omsätta 1 miljard kronor med bibehållen lönsamhet. Detta ska ske genom nyrekryteringar, strategiska förvärv och nyetableringar. Rejlers hemmamarknader är Sverige och Finland med övriga Norden och Baltikum som naturlig tillväxtmarknad.

Antalet medarbetare i koncernen är idag cirka 880 fördelade på 41 kontor i Sverige, Finland, Estland och Norge. Koncernens huvudkontor ligger i Stockholm. Rejlers B-aktie är noterad på Stockholmsbörsens nordiska lista där aktien ingår i sektorn industrivaror och tjänster.

**Förklaringar till nyckeltal****Rörelsemarginal**

Rörelseresultat efter avskrivningar i förhållande till intäkter

**Vinstmarginal**

Resultat efter finansiella intäkter och kostnader i förhållande till intäkter

**Avkastning på eget kapital**

Resultat efter skatt i förhållande till genomsnittligt eget kapital

**Kassalikviditet**

Omsättningstillgångar minus pågående projekt dividerat med kortfristiga skulder

**Soliditet**

Eget kapital i förhållande till balansomslutningen

**Räntetäckningsgrad**

Resultat efter finansnetto ökat med finansiella kostnader i relation till finansiella kostnader

**Avkastning på sysselsatt kapital**

Resultat efter finansnetto ökat med finansiella kostnader i relation till genomsnittligt sysselsatt kapital

**Debiteringsgrad**

Debiterbar tid i relation till total närvarotid

**Antal årsanställda**

Närvarotid och frånvarotid (exklusive långtidsfrånvaro) dividerat med normaltids

**Resultat per aktie, kr**

Resultat efter skatt dividerat med genomsnittligt antal aktier

**Eget kapital per aktie**

Eget kapital dividerat med antalet aktier vid periodens utgång

**Skuldsättningsgrad**

Räntebärande skulder i relation till eget kapital

**Avkastning på totalt kapital**

Resultat efter finansnetto med återläggning av kostnadsräntor i förhållande till genomsnittlig balansomslutning

Informationen i denna delårsrapport är sådan som Rejlerkoncernen AB är skyldig att offentliggöra enligt lagen om värdepappersmarknaden och/eller lagen om handel med finansiella instrument. Denna information lämnades för offentliggörande den 31 juli 2008.

Denna rapport finns även på engelska. Den engelska rapporten är en översättning av den svenska. Om avvikelser skulle förekomma är det den svenska rapporten som gäller.