

wesc
© WeAreTheSuperlativeConspiracy

WE
ARE THE
SUPERLATIVE CONSPIRACY
www.wesc.com

2012
ARSREDOVISNING



WeSC I KORTHET	4
ÅRET I KORTHET	6
ORDFÖRANDE KOMMENTERAR	9
VD-ORD	10
HISTORIK	12
VARUMÄRKE OCH PRODUKTER	15
MARKNAD	17
FÖRSÄLJNING	18
MARKNADSFÖRING	20
VÅRT ANSVAR	28
ORGANISATION	30
AKTIEN	32
STYRELSE OCH REVISORER	34
LEDANDE BEFATTNINGSHAVARE	35
BOLAGSSTYRNINGSRAPPORT	37
FÖRVALTNINGSBERÄTTELSE	42
RÄKENSKAPER	46
KONCERNENS RESULTATRÄKNING	46
KONCERNENS RAPPORT ÖVER TOTALRESULTATET	46
KONCERNENS BALANSRÄKNING	47
KONCERNENS RAPPORT ÖVER FÖRÄNDRINGAR I EGET KAPITAL	49
SPECIFIKATION AV RESERVER	49
KONCERNENS RAPPORT ÖVER KASSAFLÖDEN	50
MODERBOLAGETS RESULTATRÄKNING	51
MODERBOLAGETS RAPPORT ÖVER TOTALRESULTATET	51
MODERBOLAGETS BALANSRÄKNING	52
MODERBOLAGETS RAPPORT ÖVER FÖRÄNDRING I EGET KAPITAL	53
MODERBOLAGETS KASSAFLÖDESANALYS	54
TILLÄGGSUPPLYSNINGAR	55
REVISIONSBERÄTTELSE	78
DEFINITIONER	80
ÅRSSTÄMMA OCH KALENDARIUM	80



Streetfashion är ett av de snabbast växande segmenten inom klädbranschen. WeSCs vision är att bli världens bästa varumärke inom detta segment. Varumärket finns för närvarande representerat i 25 länder genom 2 600 återförsäljare och 28 egna och distributörsdrivna konceptbutiker. Omsättningen uppgick under det förkortade räkenskapsåret 1 maj - 31 december 2012 till 189 MSEK vilket motsvarar över 1 miljard SEK i konsumentledet.

WeSC – WeAretheSuperlativeConspiracy

När WeSC grundades år 2000 utgjordes streetwear till största delen av basplagg som t-shirts, kepsar och jeans. Målgruppen var unga killar. Tio år senare har streetwear utvecklats mot ökade inslag av mode samtidigt som traditionellt mode har ökade inslag av street. Den utvecklingen är grunden till streetfashion – ett begrepp som WeSC var först med att lansera. WeSCs målgrupp består till lika delar av killar och tjejer, vilket särskiljer bolaget från flera av sina konkurrenter inom segmentet.

WeSCs största framgångsfaktor är det starka varumärket. WeSC är och "lever" sitt varumärke, vilket är en förutsättning för att lyckas bygga ett starkt varumärke inom bolagets segment. WeSCs målgrupp "intellektuella slackers" går inte att köpa, man måste förtjäna sin position. Det är en av anledningarna till att Adidas, Pepsi och Nokia valde att vända sig till WeSC när de ville nå målgruppen.

En annan framgångsfaktor är WeSCs innovativa och effektiva marknadsföringsmetod, där WeSC kommunicerar via WeAktivister, informella varumärkesambassadörer som är starka och framgångsrika individer, hängivna sin samsällskap och WeSC. WeAktivisterna kan vara allt ifrån

artister, skateboard- och snowboardåkare till fotografer, musiker, DJ:s och andra personer som är extremt bra på det de gör, kända som okända. WeAktivisterna delar en "streetmentalitet" och varje aktivist fungerar som en individuell ambassadör för sin respektive subkultur.

AFFÄRSIDÉ, MÅL OCH STRATEGI

Affärsidé Att under varumärket WeSC designa, marknadsföra och sälja kläder, accessoarer och andra relaterade produkter inom segmentet streetfashion på den internationella marknaden.

Vision Att bli det mest kreativa varumärket inom segmentet streetfashion, där bolaget ska ta traditionell streetwear till nästa nivå genom att vara länken mellan traditionellt mode och streetwear.

Operativa mål Att sprida "Superlative Conspiracy" och WeSC till "intellektuella slackers" och därigenom göra världen lite roligare och mer kreativ samt att ge målgruppen en kanal att lättare kommunicera sina värderingar och tillhörighet genom.



Finansiella mål och utdelning Bolagets långsiktiga målsättningar är att nå försäljningstillväxt om 15–20 procent i lokala valutor och en rörelsemarginal om minst 10 procent. Under 2013 kommer dock WeSC att prioritera lönsamhet framför tillväxt.

Styrelsen prövar årligen om förutsättningar finns för utdelning eller utskiftning genom exempelvis inlösenprogram till bolagets aktieägare. Styrelsen anser att likviditet som ej behövs i verksamheten eller för investeringar i fortsatt

expansion skall delas ut till bolagets aktieägare. För verksamhetsåret maj–december 2012 har styrelsen föreslagit årsstämman att ingen utdelning lämnas.

Strategi WeSC skall nå sina operativa och finansiella mål genom:

- högre penetration på befintliga marknader,
- etablering av WeSC på nya marknader,
- lansering av nya produktgrupper och;
- etablering av egna och distributörsdrivna konceptbutiker.

FLERÅRSÖVERSIKT, KONCERNEN (MSEK)

	2012 maj-dec IFRS	2011/2012 IFRS	2010/2011 IFRS	2009/2010 IFRS
Nettoomsättning, MSEK	188,7	375,7	408,4	367,3
Rörelseresultat, MSEK	-32,8	-24,7	41,8	58,2
Resultat före skatt, MSEK	-28	-30,8	40,6	56,1
Rörelsemarginal (%)	-15%	-8%	10%	16%
Avkastning på eget kapital (%)	-54%	-26%	23%	39%
Balansomslutning, MSEK	188,3	205,1	188,4	184,2
Solditet (%)	27%	30%	64%	71%
Medeltalet anställda	73	74	76	58
Genomsnittligt antal aktier under perioden	7 386 104	7 386 104	7 386 104	7 386 104
Genomsnittligt antal aktier under perioden efter full utspädning	7 386 104	7 386 104	7 386 104	7 386 104
Resultat per aktie före full utspädning, SEK	-4,12	-3,17	3,98	6,60
Resultat per aktie efter full utspädning, SEK	-4,12	-3,17	3,98	6,60



Under det förkortade räkenskapsåret 1 maj - 31 december 2012 nådde WeSC en försäljning om 189 MSEK, vilket i konsumentledet motsvarar cirka 1 miljard SEK. Rörelseresultatet uppgick till -33 MSEK.

- Nettoomsättningen uppgick till 188,7 MSEK (375,7) jämfört med 199,6 motsvarande en försäljningsminskning om 5 procent för kvarvarande enheter exklusive den utlicensierade återförsäljarverksamheten i USA under motsvarande period 2011.
- Rörelseresultatet uppgick till -32,8 MSEK (-24,7) och rörelsemarginalen uppgick till -17,0 procent (-6,6).
- Resultat efter skatt uppgick till -30,4 MSEK (-23,4), motsvarande -4,12 SEK (-3,17) per aktie.
- Eget kapital uppgick till 50,7 MSEK (61,2), motsvarande 5,50 SEK (8,29) per aktie.
- Periodens kassaflöde uppgick till 14,7 MSEK (-12,1). Bolagets likvida medel uppgick till 20,3 MSEK (5,7) den 31 december 2012. Därutöver har bolaget ett outnyttjat kreditutrymme på 23,4 MSEK (15,1) och soliditeten uppgick till 27,0 procent (29,9).

VÄSENTLIGA HÄNDELSE UNDER ÅRET

Finansiell utveckling WeSC-koncernens intäkter har under året främst utgjorts av försäljning till internationella distributörer samt egen distribution i Sverige, Danmark, Norge, England, Tyskland och Österrike. Sju konceptbutiker drivs även i egen regi i Sverige, England och USA. Total försäljning under det förkortade verksamhetsåret uppgick till 188,7 MSEK (375,7) jämfört med 199,6 motsvarande en försäljningsminskning om 5 procent för kvarvarande enheter exklusive den utlicensierade återförsäljarverksamheten i USA under motsvarande period 2011. Försäljningen på egna marknader uppgick under året till 98,6 MSEK (164,4). Försäljning till bolagets distributörer uppgick under året till 90,1 MSEK (211,4).

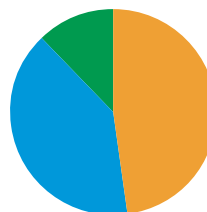
Koncernens bruttovinstmarginal uppgick under perioden maj - december 2012 till 27,6 procent (37,2). Koncernens rörelseresultat för perioden maj - december 2012 uppgick till -32,8 MSEK (-24,7). Rörelsemarginalen under samma period uppgick till -17 procent (-6,6). Bruttomarginalen har påverkats negativt av försäljning av varulager till bolagets licenstagare i USA, denna försäljning har skett till produktionskostnad. Resultat efter skatt för perioden maj - december 2012 uppgick till -30,4 MSEK (-23,4) och resultat per aktie uppgick till -4,12 SEK (-3,17).

Kassaflödet under perioden från förändringar av rörelsekapital uppgick till 41,5 MSEK (2,0). Periodens kassaflöde uppgick totalt till 14,7 MSEK (-12,1). Koncernens likvida medel uppgick vid periodens utgång till 20,3 MSEK (5,7). Därutöver har bolaget ett outnyttjat kreditutrymme uppgående till 23,4 MSEK (15,1).

OMSÄTTNING OCH RESULTAT

(MSEK)	8 månader maj-dec 212	12 månader maj-apr, 11/12	12 månader maj-apr, 10/11
Nettoomsättning	188,7	375,7	408,4
Rörelseresultat	-32,8	-24,7	41,8
Resultat före skatt	-28	-30,8	40,6
Resultat per aktie efter skatt, SEK	-4,12	-3,17	3,98

OMSÄTTNINGSFÖRDELNING PER KANAL 2012 MAJ-DEC



- DISTRIBUTÖR 48%
- GROSSISTVERKSAMHET 40%
- DETALJISTVERKSAMHET 12%

Licensavtal i USA WeSC träffade i maj 2012 ett avtal med New York-baserade Oved Apparel Corporation ("Oved") innebärande att Oved får en exklusiv licens och tar över ansvaret för försäljningen av WeSC på den amerikanska marknaden. Licensavtalet, som löper under tio år men kan sägas upp efter år tre och sex, ger Oved rätten att exklusivt sälja varumärket WeSC under förutsättning att villkoren för försäljningsmål uppfylls. De fastställda licensavgifterna uppgår till tio procent av licenstagarens försäljning. Avtalet innehåller även minimilicensavgifter för licensperioden och för första 12 månadersperioden (1 maj 2012 – 30 april 2013) uppgår den till cirka 6,3 MSEK. För 12 månadersperioden som inleds 1 maj 2013 ökar minimilicensavgiften med 12,5 procent till 7,1 MSEK.

Totalt uppgår det beräknade värdet av de sammanlagda minimilicensavgifterna i licensavtalet över tio år till cirka 115 MSEK. Oved tar över WeSCs amerikanska kontor och organisation med undantag för de två butikerna.

Vid utgången 2012 var de operativa kostnaderna i USA hänförliga till den nu utlicensierade återförsäljarverksamheten avvecklade.

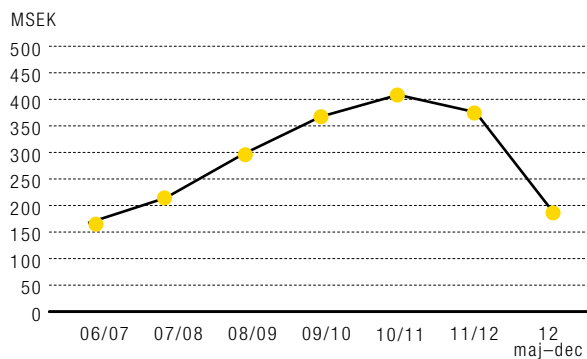
Strukturella förändringar De strukturella förändringar som genomförts har resulterat i en väsentlig kostnadsbesparing. Härutöver genomförs ytterligare åtgärder för att förbättra bolagets marginaler.

Byte av räkenskapsår och säsongsvariationer Klädbranschen generellt sett är påverkad av säsongsvariationer på grund av olika kollektioner och olika försäljningsperioder. I WeSC-koncernen är kostnaderna relativt konstanta under räkenskapsåret, medan försäljningsvolymerna och därigenom omsättningen varierar mellan kvartalen.

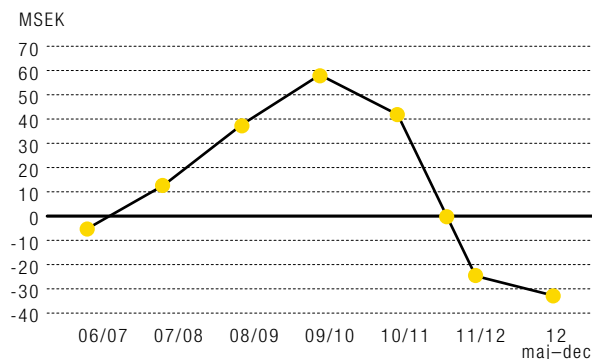
I samband med genomfört byte av räkenskapsår kommer mindre andel av bolagets utleveranser ske i samband med kvartalsskiften. Detta kommer samtidigt innebära att kvartal 1 (januari – mars) och kvartal 3 (juli - september) kommer att vara försäljningsmässigt starkare och tillsammans stå för över 60 procent av årets försäljning. WeSCs försäljningsutveckling ska därför bäst ses över en längre tidsperiod. Säsongsvariationer påverkar även bolagets rörelseresultat och likviditet.

Företrädesemission WeSCs styrelse beslutade i början av november 2012 att genomföra en nyemission om cirka 21 MSEK med företrädesrätt för bolagets aktieägare med huvudsyfte att stärka bolagets kapitalbas. Styrelsens beslut var villkorat av godkännande vid extra bolagsstämma den 23 november 2012. Emissionen tecknades till ca 112 procent. Sammanlagt tecknades 1 710 926 aktier med stöd av teckningsrätter, motsvarande 92,7 procent av antalet aktier i nyemissionen. Vidare tecknades 349 177 aktier utan stöd av teckningsrätter, motsvarande 18,9 procent av antalet aktier i nyemissionen. Nyemissionen

FÖRSÄLJNING



EBIT



som därmed fulltecknades ökade antalet aktier med 1846526 till 9232630 aktier och aktiekapitalet ökar med 166 894,97 SEK till 834 474,86 SEK. Företrädesemissionen var garanterad i sin helhet.

Marknadssituation Utvecklingen i världsekonomin under 2012 och efter verksamhetsårets utgång innebär att marknadssituationen är fortsatt utmanande för bolagets distributörer i södra Europa vilket innebär att den finansiella risken i bolaget har ökat. Bolaget bevakar och analyserar löpande utvecklingen för enskilda marknader och distributörer.

VÄSENTLIGA HÄNDELSE EFTER PERIODENS UTGÅNG

Finansiering Efter räkenskapsåret utgång har ett nytt avtal tecknats med bolagets kreditgivare vilket innebär en höjning av bolagets upplåningsräntor samt nya särskilda villkor för bolagets rörelsekrediter. De nya särskilda villkoren anpassades efter bolagets nya räkenskapsår, det rådande marknadsläget och bolagets finansiella situation.



ORDFÖRANDE KOMMENTERAR

WeSC hade ett besvärligt 2012 som kännetecknades av en generellt svag marknad och betydande problem på flera marknader i södra Europa som historiskt har varit viktiga för bolaget. All kraft under det förkortade räkenskapsåret har gått till att tillrättalägga de nödvändiga förutsättningarna för att kunna återgå till lönsamhet även med en lägre försäljning. Detta har bland annat inneburit en betydande minskning av de fasta kostnaderna tillsammans med fokus på högre bruttomarginaler och översyn av försäljningen till distributörer i södra Europa. Denna översyn har bland annat inneburit begränsningar i leveranser till kunder med en svag betalningshistorik. Dessa förändringar har naturligtvis lett till en lägre försäljning i det korta perspektivet men bolaget har gjort bedömningen att förändringarna är nödvändiga för att minska risken för kreditförluster.

Bolagets kreditgivare har under året blivit återhållsammare och minskat kreditutrymmet och därmed också bolagets handlingsutrymme. Detta har till en viss del neutraliserats av den företrädesemission som genomfördes under det sista kvartalet. Samtidigt med förändringar i kapitalstruktur, kostnadsstruktur och distribution har bolaget vidtagit åtgärder som förhoppningsvis skall ge resultat under kommande år. Bland annat har distributions- och licensavtalet på USA-marknaden skapat bättre möjligheter för framtiden och efter nyligen genomförda förändringar i detta avtal även öppnat upp för strategiska möjligheter i det korta perspektivet. Trots alla dessa förändringar är WeSC fortfarande beroende av att de svaga marknadsförutsättningarna förbättras, inte minst i södra Europa, för att nå lönsamhet redan 2013.

Theodor Dalenson
Ordförande

Marknaden har under flera år varit svag, framför allt i södra Europa, och inte heller under perioden maj-december 2012 sågs någon tydlig vändning. Till följd av våra redan vidtagna strukturåtgärder och genom ytterligare kostnadsbesparingar är vårt mål ändå att leverera ett positivt resultat för verksamhetsåret 2013. Samtidigt kan vi konstatera att vi fortsätter stärka vår marknadsposition genom vårt långsiktiga varumärkesarbete och vår framgångsrika värdegrund – att göra bra saker med bra människor.

Perioden maj–december 2012 var fortsatt utmanande. Exkluderat den utlicensierade återförsäljarverksamheten i USA minskade omsättningen till 188,7 MSEK vilket motsvarar en minskning med fem procent jämfört med motsvarande period 2011, och rörelseresultatet uppgick till –32,8 MSEK. Trots minskningen kan vi konstatera att vi utvecklades starkare än marknaden. Ett glädjeämne var att vi under det sista kvartalet 2012 ökade försäljningen med 17 procent (23 procent i lokala valutor) till 63,3 MSEK. Resultatet belastades av kostnader hänförliga till de omstruktureringar vi genomfört. Vi rensade även mycket lager tillsammans med våra distributörer, vilket påverkade våra marginaler negativt.

Fokusområden Arbetet under perioden präglades framförallt av fortsatta omstruktureringar och kostnadsbesparingar, samtidigt som vi infört nya rutiner för kreditgivning för att bättre kunna hantera vårt kassaflöde. Vår likviditet stärktes genom en företrädesrättsemission som tillförde 21 MSEK, för att underlätta hanteringen av sena betalningar från distributörer och efterlevnaden av våra kreditgivares villkor.

Vi ändrade distributionsupplägget i USA – ett tioårigt licensavtal med väletablerade Oved Apparel Corporation ger dem under vissa förutsättningar exklusiv rätt att med undantag för de två butikerna i New York och Los Angeles sälja varumärket WeSC. Oved Apparel har tagit över vår personal och våra kontor i USA, vilket frigör resurser för oss. Tillsammans kommer vi kunna kapitalisera på tidigare investeringar och fortsätta bygga WeSCs varumärke på denna stora och viktiga marknad.

Vidare kan vi konstatera att utvecklingen i Asien – där intresset för streetfashion ökar – varit stark, varför vi tillsammans med våra distributörer kommer öka vår närvaro i regionen.

Vi har även lagt mycket energi på att ändra distributionen av hörlurar, där vi går mot distributörer av konsumentelektronik snarare än klädesdistributörer. Det öppnar upp för försäljning på marknader där vi inte säljer WeSCs kläder, vilket medför ökad försäljning samtidigt som det är en bra inkörsport. I dagsläget säljer vi kläder i 25 länder medan vi säljer hörlurar i 30 länder – och det ska bli fler.

Produktlanseringar och samarbeten ”Att göra bra saker tillsammans med bra människor.” Jag har sagt det tidigare men det är värt att repetera. Det var så vi ville bygga WeSC. WeAktivisterna har varit – och är – en viktig del av våra framgångar. Det är tillsammans med dem vi stärker och sprider varumärket och företagskulturen. De är också vår ständiga inspiration till nya produkter och liksom tidigare år har vi inlett ett flertal spännande samarbeten med dem, liksom med andra varumärken och företag som delar våra grundvärderingar. Under perioden har vi bland annat knutit till oss Grammysnominerade Chords samt den amerikanske skateboardtalangen Oscar Meza. Tillsammans med den legendariske hiphopartisten och producenten RZA har vi samarbetat med Quentin Tarantino inför premiären av hans senaste film Django Unchained, där vi var med och arrangerade förfester och delar av lanseringen. Vi fortsatte samarbetet med Skrillex och anordnade ett ”Midnight Mass Event” i en 100 år gammal kyrka i centrala Los Angeles. Eventet – som var ett strikt ”word of mouth”-event – började strax efter midnatt och pågick till solen gick upp. Då det saknades nödvändiga tillstånd var allt omgärdat av stort hemlighetsmakeri, men de som till slut hittade fram fick lön för mödan i form av öppen bar och underhållning av A-Trak, Alvin Risk, Nero och Skrillex. Distributionen av vårt egenproducerade magasin Superlative Magazine utökades till att utöver WeSCs butiker och Standard Hotel även omfatta Uber Taxi som nyligen startade verksamhet Stockholm. De finns sedan tidigare bland annat i

San Francisco, San Diego, Los Angeles, New York City, Washington, Toronto, London, Paris, Amsterdam och Sydney. Superlative Magazine har visat sig vara ytterligare en framgångsrik kanal för varumärkesbyggande där mängder av intressanta personer knyts till WeSC. Vi fortsatte även släppa nya modeller av hörlurar, senast "Piston" som lanserats under våren 2013. Hörlurar har varit en stor framgång och är som sagt en bra inkörsport till nya marknader.

Framåtblick Trots ett fortsatt utmanande marknadsläge i framförallt södra Europa bedömer vi att det värsta ligger bakom oss och vi jobbar på att nå ett förbättrat resultat för helåret 2013 genom högre bruttomarginaler och lägre fasta kostnader. Norden går bra, England ökar, Asien kommer starkt och i USA har vi alla möjligheter att växa. Vi har nått vår starka marknadsposition genom att göra bra saker med bra människor. Det ska vi fortsätta med.

Greger Hagelin



WeSC grundades år 2000 av Greger Hagelin, David Hedman, Pontus Karlsson, Ingemar Backman, Mattias Hallencreutz och Torbjörn Gunnahr, alla med en gemensam bakgrund inom skate- och snowboard.

HUR DET BÖRJADE

Idén med WeSC var att göra streetfashion för en något mer mogen målgrupp, något som dåtidens streetwear inte kunde erbjuda. För att finansiera uppbyggnaden av det egna varumärket distribuerade WeSC under de första åren även amerikanska skate- och snowboardrelaterade varumärken på den svenska marknaden, men endast ett år efter starten stod WeSCs egna produkter för hälften av omsättningen. 2003/2004 kom det stora genombrottet i Sverige. Försäljningen ökade med 93 procent, från 33 MSEK till 64 MSEK, varav mer än 80 procent härstammade från Sverige. Rörelseresultatet uppgick detta räkenskapsår till cirka 7 MSEK. I samband med det upphörde distributionen av andra varumärken i Sverige och fullt fokus lades istället på bolagets egna produkter.

DET INTERNATIONELLA GENOMBROTET

Redan från början fanns ett internationellt fokus i bolaget varför WeSC valde att knyta till sig åtta internationella distributörer. 2004/2005 kom det internationella genombrottet. Omsättningen ökade med 70 procent, från 64 MSEK till 110 MSEK, och exporten var nu större än försäljningen i Sverige. Rörelseresultatet uppgick detta räkenskapsår till cirka 1 MSEK. WeSC fick på kort tid många av de mest prestigefulla återförsäljarna inom streetfashion som återförsäljare av WeSC-produkter. 2004 etablerades det helägda dotterbolaget We Superlative Conspiracy Inc. och WeSCs produkter började säljas i USA via en agent.

En konceptbutik med bra läge i Los Angeles öppnades och 250 gäster bjöds in till invigningsfest och modevisning på The Standard Hotel. Året därpå intensifierades USA-satsningen när WeSC tog över distribution och försäljning i egen regi. I samband med detta blev Nove Capital bolagets nya huvudägare. Det amerikanska lagret lades ut på en tredje part och ett eget kontor etablerades i Los Angeles. Hösten 2006 flyttade bolagets verkställande direktör, Greger Hagelin, till USA för att fokusera på den amerikanska verksamheten. 2008/2009 visade den amerikanska verksamheten en försäljningstillväxt på 91 procent och USA blev därmed den största marknaden för WeSC. I samband med detta flyttade Greger Hagelin tillbaka till Sverige för att fokusera mer på Europa och Asien. 2009/2010 fortsatte bolaget att växa med starkt kassaflöde. 2010/2011 stod exporten för 84 procent av omsättningen. Under 2011/2012 såg WeSC över distributionen, vilket bland annat resulterade i att man förvärvade 49 procent av den norska distributören och förvärvade 100 procent av bolagets engelska distribution. Under 2012 tecknades ett licensavtal för återförsäljarverksamheten i USA.

PLATTFORM FÖR FRAMTIDA EXPANSION

WeSC har idag 73 anställda. Fokus har legat på att skapa en effektiv plattform för framtida expansion. Målet idag är detsamma som vid starten; WeSC ska bli världens bästa varumärke inom streetfashion.



VIKTIGA HÄNDELSER

2000/2001 WeSC GRUNDAS AV GREGER HAGELIN, DAVID HEDMAN, PONTUS KARLSSON, INGEMAR BACKMAN, MATTIAS HALLENCREUTZ OCH TORBJÖRN GUNNAHR • BOLAGET DISTRIBUTERAR AMERIKANSKA SKATE- OCH SNOWBOARDVARUMÄRKEN I SVERIGE FÖR ATT FINANSIERA UPPBYGGNADEN AV DET EGNA WeSC-VARUMÄRKET • ÅTTA INTERNATIONELLA DISTRIBUTÖRER

2001/2002 ÖVER HÄLFTEN AV OMSÄTTNINGEN KOMMER FRÅN WeSC PRODUKTER

2002/2003 VINNER PRISET "BEST NEW SPORTSWEAR BRAND OF THE YEAR"

2003/2004 DISTRIBUTIONEN AV ANDRA VARUMÄRKEN I SVERIGE UPPHÖR – FULLT FOKUS PÅ WeSC-PRODUKTER

2004/2005 EXPORTFÖRSÄLJNINGEN ÖVERSTIGER 50 PROCENT AV DEN TOTALA OMSÄTTNINGEN • EGEN KONCEPTBUTIK I LOS ANGELES ÖPPNAS • DET HELÄGDA DOTTERBOLAGET WE SUPERLATIVE CONSPIRACY INC STARTAS OCH WeSCs PRODUKTER BÖRJAR SÄLJAS I USA VIA AGENT • ÖPPNAR KONCEPTBUTIK I SEOUL • SAMARBETE MED ADIDAS ORIGINALS

2005/2006 NOVE CAPITAL INVESTERAR I BOLAGET OCH BLIR NY HUVUDÄGARE • SÄTTER UPP EGEN ORGANISATION I USA OCH TAR ÖVER GROSSISTVERKSAMHETEN I USA I EGEN REGI • KONCEPTBUTIK I NEW YORK ÖPPNAS • ÖPPNAR KONCEPTBUTIKER I PORTO OCH MÜNCHEN • LANSEERAR EN RESEGUIDE OCH GÖR EN TELEFON MED NOKIA

2006/2007 KONCEPTBUTIKER I WIEN OCH BERLIN ÖPPNAS • OUTSOURCING AV LAGER I USA

2007/2008 NYA PRODUKTGRUPPEN HÖRLURAR LANSEERAS • KONCEPTBUTIK I PARIS INVIGS • WeSC-SAMARBETE MED PEPSI LANSEERAS I USA. SOM EN DEL I LANSEERINGEN ANORDNAR WeSC DEN OFFICIELLA EFTERFESTEN TILL MTV MUSIC AWARDS I LAS VEGAS • WeSC GENOMFÖR ÄGARSPRIDNING GENOM EN NYEMISSION OCH NOTERAS PÅ NASDAQ OMX, FIRST NORTH

2008/2009 EFTER EN FÖRSÄLJNINGSSÖKNING PÅ NÄRMARE 80 PROCENT FÖR HELÅRET ÄR USA WeSCs STÖRSTA MARKNAD • DEN FRAMGÅNGSRIKA LANSEERINGEN AV ACCESSOARER OCH HÖRLURAR FORTSÄTTER • ETT NYTT SAMARBETE INLEDS MELLAN WeSC OCH NOKIA • EN NY KONCEPTBUTIK ETABLERAS I LONDON

2009/2010 FÖRSÄLJNINGEN FORTSÄTTER ATT ÖKA, FRAMFÖRALLT I USA • WeSC UPPNÅR LÖNSAMHET I USA • WeSC UTVECKLAR ETT SKOSORTIMENT FÖR LANSEERING PÅ BOLAGETS INTERNATIONELLA SÄLJMÖTE I JULI 2010 • ETT ANTAL NYA KONCEPTBUTIKER ÖPPNAS RUNT OM I VÄRLDEN OCH FLERA PLANERAS

2010/2011 LYCKOSAM LANSEERING AV WeSC FOOTWEAR • WeSC TAR ÖVER DANMARK I EGEN REGI • WeSC VINNER HABITS MODEEXPORTPRIS • TVÅ NYA KONCEPTBUTIKER I EGEN REGI ÖPPNAS I ASPEN, USA OCH SANTA MONICA, LA, USA • SEX NYA DISTRIBUTÖRSBUTIKER ÖPPNAS I LONDON, ANTWERPEN, AMSTERDAM, HONG KONG OCH OSLO • EXPORTEN UTGÖR 84 PROCENT AV OMSÄTTNINGEN.

2011/2012 WeSC ÖPPNAR NYA BUTIKER I CHAMONIX, FRANKRIKE OCH MONTREAL, KANADA • WeSC FÖRVÄRVAR 49 PROCENT I BOLAGETS NORSKA DISTRIBUTÖR OCH 100 PROCENT AV BOLAGETS ENGELSKA DISTRIBUTÖR • DET TUFFA MARKNADSFÖRUTSÄTTNINGARNA SAMT FÖRSÄMRADE BRUTOMARGINALER LEDER TILL ATT EN RAD STRUKTURELLA FÖRÄNDRINGAR GENOMFÖRS.

2012 WeSC TRÄFFADE I MAJ 2012 ETT AVTAL MED NEW YORK-BASERADE OVED APPAREL CORPORATION AVSEENDE DEN AMERIKANSKA MARKNADEN • ÅRSSTÄMMAN FATTADE BESLUT OM ATT ÄNDRA BOLAGETS RÄKENSKAPSRÅR TILL PERIODEN 1 JANUARI – 31 DECEMBER • WeSCs STYRELSE BESLUTADE I BÖRJAN AV NOVEMBER 2012 ATT GENOMFÖRA EN NYEMISSION OM CIRKA 21 MSEK MED FÖRETRÄDESRÄTT FÖR BOLAGETS AKTIEÄGARE MED HUVUDSYFTE ATT STÄRKA BOLAGETS KAPITALBAS • MARKNADSSITUATIONEN ÄR FORTSATT UTMANANDE FÖR BOLAGETS DISTRIBUTÖRER I SÖDRA EUROPA. • BOLAGET BEVAKAR OCH ANALYSERAR LÖPANDE UTVECKLINGEN FÖR ENSKILDA MARKNADER OCH DISTRIBUTÖRER.



Begreppet "WeAretheSuperlativeConspiracy", är svårt att göra rättvisa på svenska, men kan fritt översättas till "Vi är den överlägsna sammansvärningen". Det är en ironisering av att WeSCs nätverk skulle vara den ultimata konspirationen av människor. Just vi-känslan, gemenskap och att utträta något tillsammans, är en viktig del av bolagets filosofi. Därtill är kreativitet, punkmentalitet och att göra saker på nya sätt, våga utmana etablissemangen och gå sin egen väg viktiga hörnstenar i WeSC. Att ha kul är också en del av WeSC. Humor, ofta av ironisk karaktär, används mycket i marknadskommunikationen.

VARUMÄRKET WeSC

WeSCs varumärke utgör grunden för hela bolaget och aktörer inom WeSCs nätverk såsom distributörer och återförsäljare kontrolleras kontinuerligt för att säkerställa att de följer reglerna för hur varumärket ska presenteras. Bolaget verkar vidare för att ingen otillåten användning av dess kännetecken sker, såsom piratkopiering eller andra varumärkesintrång. WeSC arbetar kontinuerligt med varumärkesskydd i samtliga länder där bolaget har försäljning samt på ett flertal andra marknader där det antingen finns planer på försäljning eller där bolaget bedömt att det finns stor risk för kopiering. WeSC har dessutom kontinuerlig bevakning av andras eventuella registreringar av namnet WeSC.

DESIGN

WeSC designar streetfashion. Det är streetwear med en högre modegrad; en blandning av traditionell streetwear och rådande mode. Det kan vara ett traditionellt streetwear-plagg som utförs i ett nytt material som vanligtvis används mer inom mode. Det kan också vara ett typiskt modeplagg som utförs med detaljer som är karakteristiska för streetwear. Designen är enkel och stilren i jämförelse med mer traditionell streetwear och upplevs som innovativ, lekfull och utmanande. Produkterna kännetecknas av funktion, kvalitet och genomtänkta detaljer.

WeAktivisterna är involverade i designarbetet och bidrar genom inspiration, formgivning och marknadsföring till starka och trendsättande kollektioner.

WeSC designar för den kultur bolaget befinner sig i och gör sina egna tolkningar av samtidens trender vilket lett till att varumärket ses som nyskapande. WeSC var till exempel bland de första i sin genre att göra repetitiva grafiska mönster som placeras över hela plagget.

PRODUKTUTBUD

WeSCs sortiment är fördelat på två huvudkollektioner om året, höst- och vårkollektionen. Varje huvudkollektion utgörs av cirka 300 produkter som i sin tur utkommer i genomsnitt tre olika färger. Kollektionen är ungefär till lika delar uppdelad på herr och dam. Produktutbudet styrs av en sortimentsplan, baserad på en databas som bland annat innehåller utfall för försäljningen av föregående kollektion. Den fungerar som ett verktyg för att beräkna vilka produktområden som bör utökas eller minskas baserat på försäljningstrender, marginaler etc. Sortimentsplanen styr även färgutbud och prisnivåer för produkterna. WeSC har ett relativt komplett produktsortiment som förutom indelningen i herr och dam även omfattar produktkategorierna Basics, Collection, Denim, Graphics, Outerwear, Footwear, Swimwear, Accessories, Bags, Headphones och Kids.

Utöver huvudkollektionerna gör WeSC även två mellankollektioner – vinter respektive sommar. Mellankollektionerna är betydligt mindre med ett hundratal produkter. Mellankollektionerna medför att återförsäljarna kan sprida inköpsvolymerna på fler inköps-/leveranstillfällen, vilket minskar deras risk och kapitalbindning. Mellankollektionerna är även ett sätt att tillfredsställa nyhetsbehovet i butikerna. Många konsumenter besöker regelbundet sina favoritbutiker och varumärkena måste därför kontinuerligt leverera nyheter till butikerna för att hålla de mest initierade konsumenterna intresserade.



Streetfashion – där street möter mode – har under de senaste tio åren varit ett av de snabbast växande segmenten inom klädbranschen. När WeSC grundades år 2000 bestod streetwear till största delen av t-shirts, kepsar och jeans, med unga killar som målgrupp. Idag har streetwear utvecklats mot ökade inslag av mode samtidigt som traditionellt mode har ökade inslag av street. Den utvecklingen är grunden till streetfashion, som WeSC var först med att lansera.

WeSCs MARKNADSPPOSITION

WeSC är positionerat inom det övre mellanprissegmentet där starka varumärken och tydliga koncept har ökat i betydelse. WeSC har en relativt unik position inom streetfashion och strävar efter att aldrig använda pris som säljargument. Målgruppen för WeSCs produkter är relativt ung och attraheras av bolagets design, historien kring WeSC samt varumärkets trovärdighet. WeSCs målgrupp definieras av bolaget som "intellektuella slackers". Konsumenternas och butikernas krav på kollektioner med en attraktiv design, unika egenskaper och hög produktkvalitet utgör ett grundkrav som WeSC alltid eftersträvar. Det viktigaste konkurrensmedlet vid sidan av design och kvalitet är konsumenternas kännedom och upplevelse av varumärket. WeSC är idag ett starkt och väletablerat varumärke. Dessutom riktar sig WeSC, till skillnad från den övergripande streetwear-marknaden, till både kvinnor och män med separata kollektioner såväl som ett stort utbud av hörlurar, skor och accessoarer. Eftersom WeSC har en unik identitet ses återförsäljarnas övriga varumärken mer som komplement än som direkta konkurrenter.

WeSCs konkurrenter skiljer sig något från marknad till marknad, men det finns ett antal globala varumärken som är återkommande på de flesta marknader, däribland ett antal större bolag vars varumärken är förknippade med brädsporier såsom skateboard, snowboard och surfing. Exempel på dessa är Billabong, Burton, Quiksilver/Roxy, Rip Curl och Volcom. Bolagen är mycket starka i USA, men har på senare år också expanderat kraftigt i Europa och övriga världen.

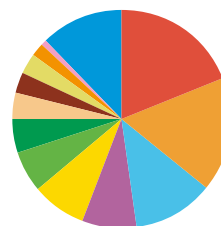
Det finns även ett kluster av mindre bolag som är fokuserade på andra delar av streetkulturen såsom till exempel street art (graffiti) eller hip hop. Exempel på dessa varumärken är A Bathing Ape, Addict, Carhartt, Ecko, Freshjive, Stüssy, Lrg och Obey.

WeSC konkurrerar också till viss del med ett antal större modemärken som Adidas Originals, G-Star, RVCA och Diesel. Utöver dessa finns ett stort antal mindre modemärken som skiljer sig mycket från marknad till marknad. Här kan nämnas Acne, Cheap Monday, Alife, Marc by Marc Jacobs, Filippa K med flera.

ANTAL ÅTERFÖRSÄLJARE PER LAND, 2012

Land	Återförsäljare	Försäljningsställen
Frankrike	134	560
Storbritannien	72	540
USA	150	500
Italien	100	300
Sverige	130	300
Norge	80	250
Tyskland/Österrike	173	214
Kanada	75	200
Spanien	70	150
Grekland	112	150
Danmark	5	145
Benelux	60	140
Finland	30	75
Ryssland	30	65
Czech Rep	12	63
Japan	10	40
Schweiz	25	35
Singapore	14	33
Korea	20	30
Portugal	5	20
Nya Zeeland	18	20
Australien	1	5
Övriga	50	75
Totalt	1 376	3 910

OMSÄTTNINGSFÖRDELNING PER MARKNAD 2012



SVERIGE 19%	FRANKRIKE 6%	SPANIEN 2%
STORBRIANNIEN 17%	KANADA 5%	PORTUGAL 1%
USA 12%	GREKLAND 4%	ÖVRIGA 12%
ITALIEN 8%	BENELUX 3%	
TYSKLAND 8%	NORGE 3%	

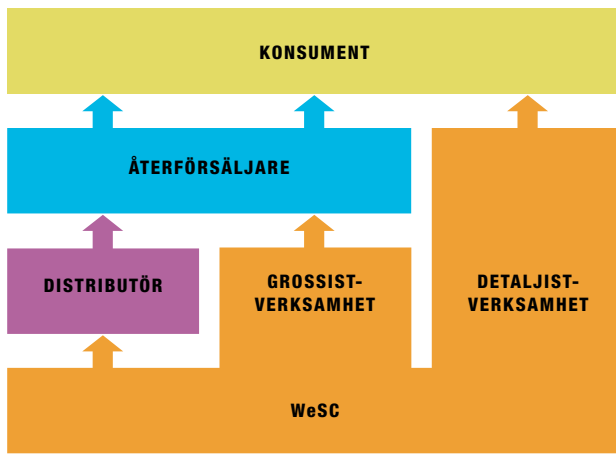
WeSCs affärsmodell bygger på tre distributionskanaler; distributörer, grossistverksamhet och detaljistverksamhet. Huvuddelen av produktionen sker mot lagda förorder vilket minimerar risk och lageruppbbyggnad, vilket i sin tur möjliggör en effektiv kapitalhantering.

AFFÄRSMODELL

WeSCs distributörer köper varor av WeSC och ansvarar sedan själva för leverans och fakturering till återförsäljare. I Sverige, Danmark, England, Tyskland och Österrike driver WeSC egen grossistverksamhet vilket innebär direktförsäljning till fristående återförsäljare. I USA är den amerikanska försäljningen utlicensierad. Distributörerna köper WeSCs varor till ett lägre pris än återförsäljarna vilket innebär att WeSCs bruttomarginaler är högre på de marknader där man har egen grossistverksamhet. WeSC bedriver även egen detaljistverksamhet och äger idag sju WeSC-butiker som säljer direkt till konsument. Detaljistverksamheten är den distributionskanal som ger de högsta bruttomarginalerna eftersom WeSC säljer direkt till konsument utan mellanled. WeSC har under ett år fyra så kallade införsäljningsperioder – en period för varje kollektion. WeSC har två huvudkollektioner (vår och höst) samt två mellankollektioner (sommars och vinter). Dessa säljs in cirka fyra till sex månader före leverans.

Under fyra införsäljningsperioder lägger återförsäljare och distributörer order på den aktuella kollektionen utifrån visningskollektioner. Distributörerna har säljrättigheter för specifika geografiska marknader, vanligen ett land, och lägger vid varje ordertillfälle en samlad order för nätverket

WeSCs OLIKA DISTRIBUTIONSKANALER



av återförsäljare på respektive marknad. Distributörernas samlade order adderas till den mottagna ordern från WeSCs egna säljare i grossistverksamheten och den order WeSC lägger för den egna detaljistverksamheten. Den samlade ordern ligger till grund för produktion och leverans.

Bolaget har historiskt i huvudsak beställt endast de volymer som motsvaras av orderstocken. För vissa nyckelprodukter lägger bolaget en extraorder för att under säsongen ha möjlighet att maximera försäljningen (så kallad omgåendeförsäljning). Nyckelprodukterna består av produkter som WeSC av erfarenhet vet säljer bra. Därmed kan WeSC omgående under säsongen leverera mer av dessa produkter till återförsäljarna. WeSC erbjuder möjlighet att komplettera vissa produkter i säsong.

När det gäller produktgruppen hörlurar har huvuddelen av försäljningen under det senaste 24 månaderna övergått från förorder till omgåendeförsäljning vilket inneburit en stor omställning för WeSC. Idag säljs merparten av WeSCs hörlurar av distributörer som är speciellt inriktade på marknaden för konsumentelektronik.

FÖRSÄLJNINGSTRATEGI

Nya marknader och högre penetration på befintliga marknader WeSC har idag försäljningen över 1 MSEK på 25 marknader på årsbasis: Australien, Benelux, Danmark, Finland, Frankrike, Grekland, Italien, Japan, Kanada, Kina, Norge, Nya Zeeland, Portugal, Ryssland, Schweiz, Singapore, Spanien, Storbritannien, Sverige, Sydkorea, Taiwan, Tjeckien, Tyskland, USA och Österrike. Härutöver säljer WeSC produkter på en rad ytterligare länder och marknader där årsomsättning understiger 1 MSEK. Ambitionen är att bli ett framträdande varumärke i de butiker där WeSC är representerat. WeSCs framtida expansion och tillväxt skall genereras både av fler återförsäljare per marknad och av högre genomsnittsorder per återförsäljare. WeSC avser även att expandera och öppna upp verksamhet tillsammans med partners på nya marknader i Europa, Sydamerika och Asien under de närmaste åren. WeSC har ett brett produktsortiment och i takt med att återförsäljarna ökar sina ordervolymer tenderar även deras beställningar från WeSC att breddas.

Egna Marknader Vid verksamhetsårets utgång hade WeSC egen verksamhet på fem geografiska marknader, Sverige, Danmark, England, Tyskland och Österrike. Tidigare var även USA en egen marknad men i maj 2012 valde WeSC att licensiera ut återförsäljarverksamheten i USA.

Egen distributionsverksamhet ger ökad kontroll över marknaden samt möjlighet till högre marginaler samtidigt som bolaget får en ökad lagerrisk. Den egna distributionsverksamheten kan antingen bestå av säljpersonal anställd av WeSC eller som i Tyskland och Österrike av agenter. Agenterna får provision från WeSC baserad på WeSCs erhållna betalningar från återförsäljarna. Kostnaderna för agenterna är rörliga eftersom de är kopplade till försäljningsvolymen medan kostnaden för distributionsverksamhet med egen säljpersonal är av mer fast karaktär. I Sverige, England och USA driver WeSC även egna butiker.

Licensmarknader WeSC träffade i maj 2012 ett avtal med New York-baserade Oved Apparel Corporation innebärande att Oved Apparel Corporation fick en exklusiv licens och tog över ansvaret för försäljningen av WeSC på den amerikanska marknaden. Licensavtalet, som löper under tio år men kan sägas upp efter år tre och sex, ger Oved Apparel Corporation rätten att exklusivt sälja varumärket WeSC under förutsättning att villkoren för försäljningsmål uppfylls. Vid utgången 2012 var de operativa kostnaderna i USA hänförliga till den nu utlicensierade återförsäljarverksamheten avvecklade.

Distributörsdrivna marknader På de marknader där WeSC ej bedriver egen verksamhet arbetar WeSC med självständiga distributörer som var och en representerar WeSC på sin marknad. Dessa köper WeSCs varor och säljer under eget ansvar till återförsäljarna. WeSC tillämpar en selektiv distributionsstrategi och samarbetar endast med de återförsäljare som bäst kan representera varumärket. I Norge äger WeSC 49 procent av lokala distributören. Flera av WeSC distributörer driver egna konceptbutiker.

Konceptbutiker WeSC hade per den 31 december 2012 28 konceptbutiker varav sju egna butiker; tre i Stockholm, en i Örebro, en i London samt en i Los Angeles och en i New York. WeSC har för avsikt att fortsätta öppna konceptbutiker för att bättre representera varumärket när marknaden bedöms mogen för detta. Konceptbutikerna skapar varumärkeskännedom och är ett effektivt sätt att visa upp WeSCs hela sortiment och kommunicera vad WeSC står för.

SÄSONGSVARIATIONER

Klädbranschen generellt sett är påverkad av säsongsvariationer på grund av olika kollektioner och olika försäljningsperioder. I WeSC-koncernen är kostnaderna relativt konstanta under räkenskapsåret, medan försäljningsvolymerna och därigenom omsättningen varierar mellan kvartalen.

I samband med genomfört byte av räkenskapsår kommer mindre andel av bolagets utleveranser ske i samband med kvartalsskiften. Detta kommer samtidigt innebära att kvartal 1 (januari – mars) och kvartal 3 (juli - september) kommer att vara försäljningsmässigt starkare och tillsammans stå för över 60 procent av årets försäljning. WeSCs försäljningsutveckling ska därför bäst ses över en längre tidsperiod. Säsongsvariationer påverkar även bolagets rörelseresultat och likviditet.

WeSC blev tidigt kända för sin trovärdiga och kostnadseffektiva marknadsföring. Med små resurser lyckades bolaget skapa efterfrågan hos sin målgrupp genom informella samarbeten med de mest initierade inom streetkulturen internationellt, vilka i sin tur spred varumärket vidare, så kallad "guerilla marketing". WeAktivisterna (WeActivist®) är centrala i marknadsföringen och en del av "the Superlative Conspiracy".

WeSC har en bred marknadsföringspalett och producerar bland annat kataloger, marknadsföringsmaterial för återförsäljare, annonser, webbsidor, reklamfilmer och diverse events som mässor, modevisningar, skateboardtävlingar och fester. Aktiviteterna hålls ihop av ett gemensamt tema varje säsong. Det mesta produceras i den egna organisationen och implementeras sedan på de olika marknaderna. Att skapa den rätta WeSC-känslan är viktigt, och eftersom kreativitet är en av hörnstenarna för WeSC är resultatet innovativa och relativt oväntade kampanjer. Målet är att målgruppen ska finna marknads-kommunikationen så intressant att kunderna förutom att gilla varumärket och köpa produkterna också berättar om det för sina vänner. WeSC är inte bara produkter – det är ett varumärke man vill vara delaktig i och ha roligt tillsammans med – kampanjerna, teman och livsstilen.

Centrala i marknadsföringen är WeAktivisterna som fungerar som informella ambassadörer för varumärket. Kännetecknande för WeAktivisterna är att de är framgångsrika och erkända inom sin nisch, ibland kända och ibland okända för en bredare målgrupp. De är entreprenörer som går sin egen väg och är starka nog att vara ödmjuka. WeSC har WeAktivister inom ett brett fält av områden, allt från skateboardåkare, snowboardåkare, skådespelare och artister till DJ:s, klubbägare, fotografer, konstnärer och stjärnkockar. WeAktivisterna kommer från en rad olika länder men eftersom USA har spelat en viktig roll i utvecklandet av streetkulturen, verkar många av de mest framstående WeAktivisterna där. WeSC aktiverar WeAktivisterna, och de i sin tur aktiverar bolaget genom events, utställningar, tävlingar, marknadsföring, men framförallt genom sin relation till varumärket och varandra.



WeSC SAMARBETAR MED STARKA VARUMÄRKEN

2004 DESIGNAR WeSC EN BEGRÄNSAD KOLLEKTION INNEHÅLLANDES ETT MINDRE ANTAL SKOR OCH KLÄDER ÅT ADIDAS ORIGINALS. PRODUKTERNA SOM BÄR BÅDA BOLAGENS LOGOTYPER SÄLJS I UTVALDA BUTIKER VÄRLDEN ÖVER OCH FÅR STOR UPPMÄRKSAMHET.

2005 GENOMFÖR WeSC TILLSAMMANS MED FLY NORDIC VÄRLDENS HÖGSTA MODEVISNING. ETT SPECIALCHARTRAT FLYGPLAN FYLLETT MED INBJUDEN PRESS FRÅN HELA VÄRLDEN SAMT WeSCs VIKTIGASTE KUNDER OCH SAMARBETSPARTNERS FLYGS STOCKHOLM–BARCELONA TUR OCH RETUR. I LUFTEN BJUDER WeSC PÅ EN MODEVISNING, OCH VÅL FRAMME I BARCELONA ARRANGERAS EN STORSLAGEN KRÄFTSKIVA PÅ STRANDEN.

2006 LANSERAR WeSC EN SPECIALDESIGNAD MOBILTELEFON TILLSAMMANS MED NOKIA (NOKIA 3250 WeSC LIMITED EDITION). EFTERSOM WeSC DENNA SÄSONG HAR ETT RESETEMA I KAMPANJEN, INNEHÅLLER MOBILTELEFONEN WeAKTIVISTERNAS EGNA RESEGUIDER, LÅTAR OCH VIDEOKLIPP. MOBILTELEFONEN LEVERERAS MED ETT "TRAVELKIT" FRÅN WeSC.

2007 VÄLJS WeSC UT FÖR ATT DELTA I PEPSIS "PREMIUM GOOD CAMPAIGN" I USA. WeAKTIVISTEN OCH GRAFFITILEGENDEN AXIS DESIGNAR EN LIMITERAD DIET PEPSI-FLASKA SOM BÄR BÅDA BOLAGENS VARUMÄRKEN. FLASKAN LANSERAS GENOM EN STOR FEST I LAS VEGAS DIREKT EFTER MTV VIDEO MUSIC AWARDS DÅR EN MÄNGD WeAKTIVISTER TILLSAMMANS MED STORA DELAR AV VÄRLDENS MUSIKELIT ÄR PÅ PLATS.

2008 INLEDER WeSC OCH NOKIA ETT NYTT SAMARBETE KRING ACCESSOARER; NOKIA + WeSC VISUAL SOUND RESULTERAR I EN NY LINJE HÖRLURAR SOM DISTRIBUTERAS TILLSAMMANS MED NOKIAS NYA MOBILTELEFONER. WeSCs FÖRSTA PROJEKT MED NOKIA INLEDDES 2006 OCH VAR ETT SAMARBETE MED EN MYCKET BEGRÄNSAD UPPLAGA TELEFONER. DET NYA PROJEKTET AVSER EN BREDARE MARKNAD OCH ÄR DET FÖRSTA KOMMERSIELLA PROJEKTET SOM WeSC OCH NOKIA SAMARBETAR KRING.

2009 SLÄPPER WeSC PRODUKTER TILLSAMMANS MED BLAND ANDRA DELTA, KAZUKI, MADSAKI, STASH, TONY ARCABASCIO MED FLERA. VARUMÄRKET FIRAR 10-ÅRSJUBILEUM I STOCKHOLM, MED EN BEJUBLAD FEST PÅ CAFÉ OPERA MED UPPTÄDANDEN AV WeAKTIVISTERNA TIMBUKTU & CHORDS, MILLENCOLIN, LADY TIGRA OCH HOFFMAESTRO. DET BLIR EN AV DE MEST OMSKRIVNA FESTERNA I SVENSK MEDIA UNDER 2009.

2010 FORTSÄTTER WeSC ATT ÖPPNA NYA KONCEPTBUTIKER VÄRLDEN ÖVER, BLAND ANNAT I LONDON, AMSTERDAM, ANTWERPEN, ASPEN, TOKYO OCH HONGKONG. WeSC FOOTWEAR, 'LUXURY SNEAKERS', PRESENTERAS FÖR FÖRSTA GÅNGEN OCH BLIR GENAST EN SUCCÉ BLAND MEDIA OCH INKÖPARE PÅ BREAD & BUTTER, BERLIN. NYA SAMARBETEN UTFORMAS, WeSC SKATECAMP ÖPPNAR UPP FÖR EN FJÄRDE VECKA TACK VAR ENORMT POSITIVT GENSVAR. PRESENTATIONEN AV TEMAT FÖR SPRING 2011 "THE SUPERLATIVE NATION" FÅR VARMT MOTTAGANDE AV DISTRIBUTÖRER, PRESS M.FL. WeSC FYLLER TIO ÅR OCH FRAMTIDEN SER LJUS UT.

2011 INLEDS MED LANSERINGEN AV EN CAPSULE-KOLLEKTION MED SOLGLASÖGON, FRAMTAGNA I SAMARBETE MED DET PRESTIGEFULLA ITALIENSKA VARUMÄRKET RETROSUPERFUTURE. PRODUKTERNA TAS EMOT VÅL AV ARTISTER, TRENDSÄTTARE, PRESS OCH KONSUMENTER VÄRLDEN ÖVER. HEMSIDAN WeSC.COM BELÖNAS MED EN FWA ("FAVOURITE WEBSITE AWARDS"), VILKET ÄR EN BEDRIFT I BRANSCHEN. MUSIKGRUPPEN TEDDYBEARS OCH SKATEBOARDTALANGEN ELI REED ÄR NÅGRA AV ÅRETS NYA WeAKTIVISTER.

2012 LANSERAS ETT HÖRLURSSAMARBETE MELLAN WeSC OCH PRODUCENTEN RZA SAMT ETT SAMARBETE MED BILFÖRETAGET SMART, VILKET RESULTERADE I EN SPECIALDESIGNAD BIL OCH ETT PAR HÖRLURAR. DESSUTOM LANSERAS DET EGNA MAGASINET "SUPERLATIVE CONSPIRACY", SAMT FILMER OCH ACCESSOARER TILLSAMMANS MED STANDARD HOTELS. HÄRUTÖVER INLEDS ETT SAMARBETE MED SKRILLEX.

A stylized, handwritten signature of the name 'RZA' in black ink, positioned centrally at the top of the page.

CHAMBERS BY RZA



FRÅN DECEMBER 2012 TILL MARS 2013 GENOMFÖRDE WeSC OCH CHAMBERS BY RZA ETT EXKLUSIVT SAMARBETE TILLSAMMANS MED QUENTIN TARANTINO INFÖR LANSERINGEN AV HANS SENASTE FILM – DJANGO UNCHAINED. EN SPECIALTRAILER VISADES I WeSCS KONCEPTBUTIKER RUNT OM I VÄRLDEN OCH TÄVLINGAR HÖLLS DÅR DELTAGARE HADE CHANSEN ATT VINNA CHAMBERS BY RZA-HÖRLURAR, BILJETTER TILL LOKALA GALAPREMIÄRER, FÖRHANDSVISNINGAR AV FILMEN, DET RZA-PRODUCERADE SOUNDTRACKET OCH MER.



WeSC[®]

© WeAretheSuperlativeConspiracy

DJANGO

U N C H A I N E D



© 2013 Visiona Romantica. All Rights Reserved.



WeSC FORTSATTE SAMARBETET MED SKRILLEX OCH ANORDNADE ETT "MIDNIGHT MASS EVENT" I EN 100 ÅR GAMMAL KYRKA I CENTRALA LOS ANGELES. EVENTET – SOM VAR ETT STRIKT "WORD OF MOUTH"-EVENT – BÖRJADE STRAX EFTER MIDNATT OCH PÅGICK TILL SOLEN GICK UPP. DÅ DET SAKNADES NÖDVÄNDIGA TILLSTÅND VAR ALLT OMGÄRDAT AV STORT HEMLIGHETSMAKERI, MEN DE SOM TILL SLUT HITTADE FRAM FICK LÖN FÖR MÖDAN I FORM AV ÖPPEN BAR OCH UNDERHÅLLNING AV A-TRAK, ALVIN RISK, NERO OCH SKRILLEX.



***WeSC +
MIDNIGHT
MASS**



***WeSC PISTON
- SHARING
IS CARING**



HÖRLURAR HAR VARIT EN STOR FRAMGÅNG FÖR WeSC OCH BOLAGET FORTSÄTTER SLÄPPA NYA MODELLER – SENAST "PIS-TON" SOM ÄR EN SERIE DÄR FLERA HÖRLURAR KAN KOPPLAS IHOP TILL SAMMA MUSIKKÄLLA.

WeSC är engagerat i frågor som rör socialt ansvarstagande. Det speglar bolagets varumärke och reflekterar bolagets agerande. Det är en självklarhet för WeSC att respektera andra människor och de mänskliga rättigheterna samt att jobba för en hållbar utveckling. WeSC vill att de människor som tillverkar bolagets produkter ska få rätt betalning och verka i en bra arbetsmiljö.

WeSCs UPPFÖRANDEKOD

WeSCs uppförandekod, som återfinns i sin helhet under www.wesc.com, innefattar följande punkter:

1. Löner och förmåner
2. Arbetstid och reglering av övertid
3. Förbud mot barnarbete
4. Föreningsfrihet, rätt till facklig anslutning och kollektiv förhandling
5. Förbud mot tvångsarbete samt mot fysiskt eller psykiskt hot
6. Förbud mot diskriminering
7. Hälsa och säkerhet
8. Miljöhänsyn
9. Lagstiftning, lokal och internationell standard
10. Djurhantering i de fall djurmaterial används i bolagets produkter
11. Socialt engagemang lokalt och globalt

För att säkerställa att produktionen sker under goda arbets- och miljöförhållanden tillämpar WeSC en uppförandekod som leverantörerna måste följa. Dessutom besöker WeSC varje leverantör regelbundet för att säkerställa att bolagets samtliga krav avseende kvalitet samt arbets- och miljöförhållanden efterlevs. Skulle det framkomma att en leverantör inte följer WeSCs uppförandekod kommer bolaget direkt påpeka detta för att leverantören ska kunna åtgärda bristerna. Om en leverantör brister vid upprepade tillfällen eller inte vill efterfölja WeSCs krav, kommer bolaget att avsluta samarbetet.

Nedan följer en redovisning av en del av WeSCs sociala och miljöinriktade engagemang i dagsläget:

- WeSC är medlem i "Textilimportörerna" och följer dess riktlinjer angående kemiskt innehåll i textilprodukter, baserade på EUs rekommendationer och lagstiftning. Som exempel kan nämnas att alla färgnings- och trycktekniker som bolaget tillämpar är certifierade enligt "Oeko Tex standard 100" (mer information: www.oeko-tex.com eller www.ifp.se.) Målet är att all produktion ska uppfylla minst denna standard. Att producera jeans är ofta förknippat med stor miljöpåverkan i samband med tygtillverkning, tvätt och slutproduktion. WeSC lägger särskild vikt vid att jeansstillverkningen sker på miljömässigt goda grunder. Återanvändning av vatten, insamlande av regnvatten, kontroll av vattenkvalitet och framförallt beaktande av WeSCs kemikaliehandledning (minst REACH standard) är grundregler och "vår" jeansfabrik använder i snitt 6 liter vatten per par jeans vilket är långt under industristandard.
- Under hösten 2010 påbörjade WeSC ett samarbete med en extern konsult för att granska alla leverantörer i Asien med avseende på miljö och arbetsvillkor. I en första fas granskades alla leverantörer i Kina. I nästa fas genomfördes åtgärder och uppföljande granskningar. I den tredje fasen genomfördes granskningar av WeSCs övriga leverantörer i Asien. Alla leverantörer i Asien har 2012 genomgått minst en "Social Improvement Audit"
- WeSC är delaktiga och drivande, sedan starten 2011, i Sweden Textile Water Initiative (STWI) som är ett lärande samarbetsprojekt mellan ett 30-tal företag och varumärken inom textil- och läderbranschen och Stockholm International Water Institute. Målet med denna lärande process har varit att ta fram riktlinjer – Guidelines - som leder till hållbar vattenanvändning i alla processer, från tråd och hud till färdig produkt samt att öka kunskapen om vattnets roll i leverantörskedjan. STWI har tagit fram och publicerat Guidelines och 2013-2014 ska medlemmarna utbildas i och implementera de nya riktlinjerna. Implementeringen av Guidelines har påbörjats hos WeSCs två största

leverantörer i Bangladesh respektive Vietnam. STWI Guidelines är ett starkt verktyg att använda i ambitionen att förbättra användande av vatten, både kvalitativt och kvantitativt, i vattenintensiva produktionsprocesser av textil och läder. www.stwi.se

- WeSC är sedan 2009 medlem i Kemikaliegruppen under ledning av Swerea. Kemikaliegruppen jobbar med att ta fram information och ligga i framkant av EUs lagstiftning för kemikalier i bland annat textilier. Bland annat gäller detta REACH-lagstiftningen och kandidatlistan. WeSC har ett sökverktyg som används på produkt/kvalitetsnivå för att koppla möjliga icke önskvärda kemikalier till kvaliteter som WeSC använder. Denna information skickas sedan vidare till bolagets leverantörer för att specificera krav, föreslå alternativ samt underlätta vid tester. Vid behov används Textilimportörernas kemikaliehandledning som också har översatts till kinesiska.
- WeSC har fokus på att använda miljövänliga material i produkter och jobbar med förpackningsfrågor såsom materialval och åtgång. Alla kläders skyddsplast är tillverkad i organiskt nedbrytbara material.
- WeSC vill välja material till produkter med omsorg. Bomullen som används i våra produkter som tillverkas i Indien och Bangladesh kommer från Indien.
- WeSC verkar för en human hantering av djur i de fall djurmaterial används i bolagets produkter. Därför använder bolaget till exempel inte merinoull eller päls.
- WeSCs uppförandekod följer Förenta Nationernas deklaration om de mänskliga rättigheterna och den internationella arbetsorganisationens kärnkonvention (ILO).

MILJÖPOLICY

Det är WeSCs ambition att genom aktivt och långsiktigt hänsynstagande minimera bolagets belastning på miljön. Det gäller både för de som arbetar på WeSC och för de som på något sätt medverkar i bolagets process. För att få fullt genomslag avseende miljöaspekterna i varje process krävs att ett miljöperspektiv tas i beaktande hela vägen från styrelse och ledning ut till bolagets samarbetspartners.

WeSC jobbar med hållbarhet genom att tillhandahålla produkter av god kvalitet och livslängd samt genom att välja närproducerat i de fall det är möjligt. Därför är minst 30 procent av tillverkningen förlagd i Europa som utgör den största marknaden. Produkterna som säljs i USA och Kanada tillverkas till viss del lokalt och i Centralamerika.

På produktområdet utgör kemikalier i produktionsfasen huvudsakligt fokus. WeSC tillämpar strikta regler som följs upp med stickprover.

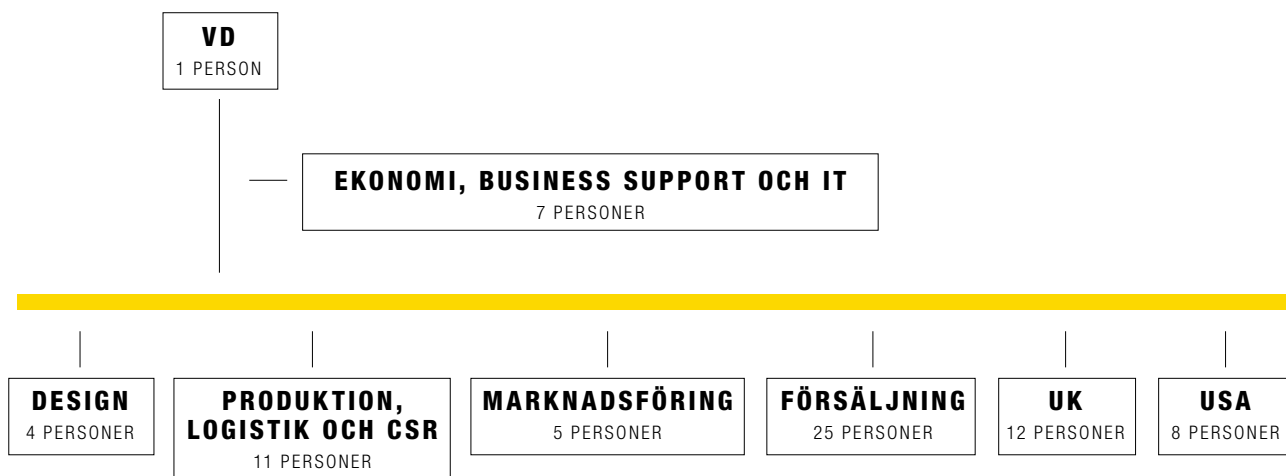
WeSC ska fortsätta att säkerställa en hållbar utveckling genom att:

- bolagets medarbetare fortlöpande får utbildning i och ökad förståelse för innebörden av ett miljömedvetet beteende,
- följa lagar och förordningar på miljöområdet,
- sträva efter att välja det för miljön bästa alternativet,
- aktivt medverka i sammanhang som ökar förståelse för miljöarbets betydelse inom textilsektorn,
- aktivt arbeta med kemikaliefrågor samt
- aktivt arbeta med att förbättra vattenanvändandet i produktionen via STWI Guidelines.

WeSCs legala struktur består av en koncern med fyra bolag där WeSC AB (publ) är moderbolag. Dotterbolagen är We International AB med säte i Stockholm, Sverige, WeSC UK Ltd, England och We Superlative Conspiracy Inc. med säte i Los Angeles, USA. Dotterbolagen är helägda. Härutöver äger We International AB 49 procent i bolagets norska distributör. WeSC AB (publ) bedriver ingen verksamhet utan har endast moderbolagsfunktion. Huvuddelen av verksamheten bedrivs i We International AB. All verksamhet i USA bedrivs i We Superlative Conspiracy Inc. Delar av verksamheten i We Superlative Conspiracy Inc. har utlicenserats.

Vid verksamhetsårets slut var medelantalet anställda på WeSC 73 personer varav 28 kvinnor och 45 män. Av dessa är 12 personer anställda i WeSC UK Ltd 8 personer anställda i We Superlative Conspiracy Inc. en person i WeSC AB och övriga 52 personer är anställda i We International AB.

Från huvudkontoret i Sverige arbetar sammanlagt fyra personer med design, elva personer med produktion, logistik och CSR, fem personer med marknadsföring, 25 personer med försäljning varav 15 i butiksverksamhet samt sju personer med ekonomi, business support och IT.





AKTIEKAPITAL

WeSCs aktiekapital uppgick den 31 december 2012 till 667 580 SEK fördelat på 7 386 104 fullt betalda aktier med ett kvotvärde om cirka 0,09 SEK per aktie. Det finns endast ett aktieslag och samtliga aktier är stamaktier. Enligt bolagsordningen ska aktiekapitalet vara lägst 500 000 SEK och högst 2 000 000 SEK fördelat på lägst 5 532 000 aktier och högst 22 128 000 aktier. På årsstämman berättigar varje aktie till en röst och alla aktieägare kan rösta för det fulla antalet aktier som innehas utan några begränsningar i rösträtt. Aktierna omfattas ej av några överlåtelserestriktioner.

FÖRETRÄDESEMISSION

WeSCs styrelse beslutade under perioden att genomföra en nyemission om cirka 21 MSEK med företrädesrätt för bolagets aktieägare med huvudsyfte att stärka bolagets kapitalbas. Styrelsens beslut var villkorat av godkännande vid extra bolagsstämma de 23 november 2012.

Emissionen tecknades till cirka 112 procent. Sammanlagt tecknades 1 710 926 aktier med stöd av teckningsrätter, motsvarande 92,7 procent av antalet aktier i nyemissionen. Vidare tecknades 349 177 aktier utan stöd av teckningsrätter, motsvarande 18,9 procent av antalet aktier i nyemissionen.

Nyemissionen som därmed fulltecknades ökade antalet aktier med 1 846 526 till 9 232 630 aktier och aktiekapitalet ökar med 166 894,97 SEK till 834 474,86 SEK.

Företrädesemissionen var garanterad i sin helhet av bolagets ordförande, Theodor Dalenson. Kostnaden för emissionsgaranti uppgick till 958 952 SEK.

KONVERTIBELPROGRAM

Vid en extra bolagsstämma den 23 januari 2012 beslutades om ett riktat konvertibelprogram för bolagets medarbetare. Detta skedde genom en emission av konvertibler till ett nominellt belopp om sammantaget högst 13 398 000 SEK, envar till ett nominellt belopp motsvarande konverteringskursen om 34,80 SEK. Konvertibelprogrammet fulltecknades och tilldelning skedde i enlighet med bolagsstämmans beslut. Konvertiblerna löper från och med den 1 mars 2012 till och med den 28 februari 2014. Varje konvertibel kan, under perioden 1 februari 2014 till och med 14 februari 2014, konverteras till en aktie i WeSC. Förutsatt full konvertering, kommer antalet aktier att öka med 385 000 vilket motsvarar en utspädning om cirka 5 procent av det totala antalet aktier i WeSC.

ÄGARBILD

Antalet aktieägare uppgick per den 15 mars till 3 561 stycken. WeSCs tio största aktieägare hade per den 15 mars 2013 aktier motsvarande 57,8 procent av såväl röster som kapital i bolaget. De största ägarna var per den 15 mars Nove Capital Master Fund Ltd., Livförsäkrings AB Skandia (publ), Robur Småbolagsfond Sverige, AB Novestra, Greger Hagelin genom bolag, Avanza Pension, Home Capital AS, Goldman Sachs International Ltd UK, Riksbankens Jubileumsfond och Theodor Dalenson.

UTDELNINGSPOLICY

Styrelsen prövar årligen om förutsättningar finns för utskiftning genom inlösenprogram eller utdelning till bolagets aktieägare. I övervägandet beaktar styrelsen flera faktorer, bland annat bolagets verksamhet, rörelseresultat och finansiella ställning, aktuellt och förväntat likviditetsbehov, expansionsplaner och andra väsentliga faktorer. Styrelsen anser att likviditet som ej behövs i verksamheten eller för investeringar ska delas ut till bolagets aktieägare.

Vid årsstämman 2009, 2010 och 2011 fattade årsstämman beslut om inlösen om 5 SEK/aktie. Totalt har 111 MSEK distribuerades till aktieägarna sedan 2010.

Styrelsen har beslutat att föreslå årsstämman att ingen ordinarie utdelning ska lämnas för räkenskapsåret maj-december 2012.

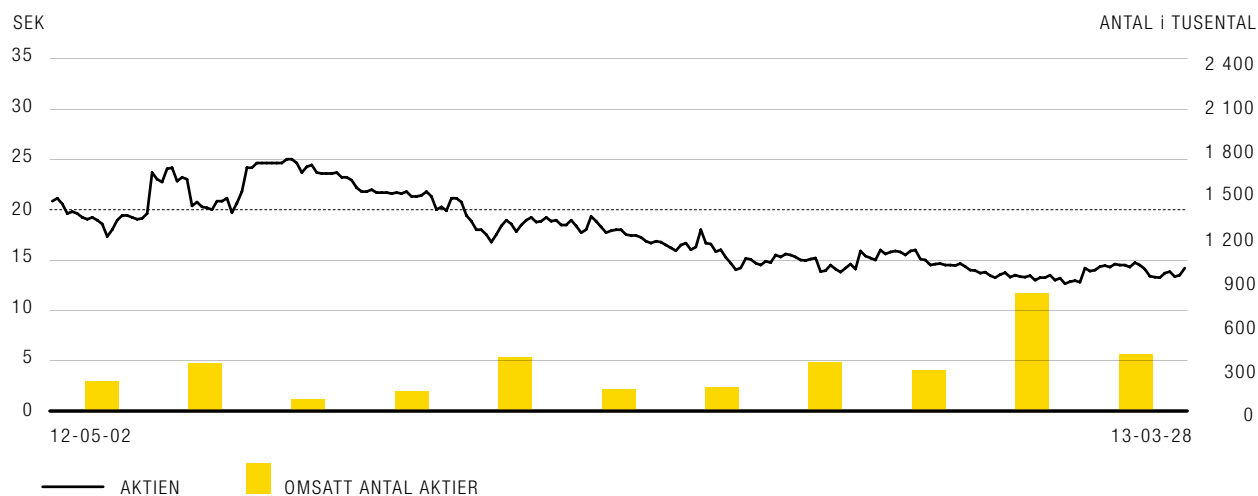
ÄGARSTRUKTUR PER 2013-03-15

Namn	Antal aktier	Andel av kapital och röster, %
Nove Capital Master Fund Ltd	1 001 855	10,9%
Livförsäkrings AB Skandia (publ)	763 301	8,3%
Robur Småbolagsfond Sverige	677 502	7,3%
AB Novestra	541 036	5,9%
Greger Hagelin genom bolag	520 000	5,6%
Avanza Pension	494 788	5,4%
Home Capital AS	409 366	4,4%
Goldman Sachs International Ltd, UK	361 596	3,9%
Riksbanken Jubileumsfond	312 500	3,4%
Theodor Dalenson	250 000	2,7%
Övriga	3 900 636	42,2%
Total	9 232 630	100,0%

NYCKELTAL

	2012 maj-dec	2011/12	2010/11
Soliditet, %	27,0	29,9	63,7
Kassalikviditet, %	76,8	96,7	203,1
Bruttovinst på produktförsäljning, %	27,6	37,2	45,9
Avkastning på eget kapital, %	-54,4	-25,8	23,4
Avkastning på totalt kapital, %	-19,3	-15,7	21,8
Antal aktier vid periodens slut	7 386 104	7 386 104	7 386 104
Genomsnittligt antal aktier under perioden	7 386 104	7 386 104	7 386 104
Resultat per aktie, SEK	-4,12	-3,17	3,98
Eget kapital per aktie, SEK	5,5	8,29	16,24

AKTIEDATA



WeSCs styrelse består för närvarande av sju ordinarie ledamöter, inklusive ordföranden och verkställande direktören. Styrelseledamöterna väljes årligen på årsstämman för tiden intill slutet av nästa årsstämma. Styrelsen har sitt säte i Stockholm. Nedan redovisas de nuvarande styrelseledamöterna i bolaget, när de valdes in, deras ålder, befattning, innehav i WeSC per den 31 december 2012 och övriga relevanta uppdrag.

STYRELSE

1 THEODOR DALENSON

STYRELSEORDFÖRANDE SEDAN 2006. **FÖDD:** 1959. **UTBILDNING:** JURIDIKSTUDIER VID STOCKHOLMS UNIVERSITET **ERFARENHET:** MER ÄN 25 ÅRS ERFARENHET AV AFFÄRSUTVECKLING, STRATEGISK PLANERING OCH STYRELSEARBETE I PRIVATA OCH PUBLIKA BOLAG, DÄRIBLAND CONNOVA AB, PERGO AB, SCRIBONA AB, CARL LAMM AB, POC SWEDEN AB SAMT STYRELSEUPPDRAG I IDEELLA ORGANISATIONER SOM GUGGENHEIM FOUNDATION I NEW YORK, ASPEN ART MUSEUM SAMT MEDGRUNDARE AV AMERICAN FRIENDS OF MODERNA MUSEET. **PÅGÅENDE UPPDRAG:** STYRELSEORDFÖRANDE I NOVE CAPITAL MANAGEMENT AB OCH NOVE CAPITALS FONDBOLAG SAMT I AB NOVESTRA. STYRELSELEDAMOT I MYPUBLISHER, INC, SAMT STYRELSELEDAMOT FÖR AMERICANS FOR THE ARTS I WASHINGTON DC OCH MEDORDFÖRANDE FÖR NATIONAL ART AWARDS SEDAN 2007. **INNEHAV:** THEODOR DALENSON ÄGER (DIREKT ELLER INDIREKT) 250 000 AKTIER I WeSC.

2 ANDERS HEDÉN

STYRELSELEDAMOT SEDAN 2008. **FÖDD:** 1955. **UTBILDNING:** CIVIL-EKONOM, STOCKHOLMS UNIVERSITET **ERFARENHET:** VERKSAM SOM AFFÄRSKONSULT I STRATEGIFRÅGOR I TEXTILINDUSTRIN. ÖVER 20 ÅRS ERFARENHET AV AFFÄRSMANNASKAP OCH VARUMÄRKESBYGGANDE FRÅN LEDANDE BEFATTNINGAR I KLÄD- OCH MODEBRANSCHEN, BLAND ANNAT SOM FINANSCHEF I ESPRIT SWEDEN, VICE PRESIDENT PEAK PERFORMANCE OCH SOM SKANDINAVIENCHEF QUIKSILVER. **PÅGÅENDE UPPDRAG:** STYRELSELEDAMOT I HESTRAHANDSKEN AB OCH PORTFOLIO SWEDEN AB. **INNEHAV:** ANDERS HEDÉN MED NÄRSTÄENDE ÄGER (DIREKT ELLER INDIREKT) 5 000 AKTIER I WeSC.

3 JOHAN HESSIUS

STYRELSELEDAMOT SEDAN 2008. **FÖDD** 1958. **UTBILDNING:** JURIS KANDIDATEXAMEN, STOCKHOLMS UNIVERSITET **ERFARENHET:** DELÄGARE OCH VERKSAM PÅ ADVOKATFIRMAN LINDAHL'S STOCKHOLMSKONTOR SEDAN 2001. **PÅGÅENDE UPPDRAG:** STYRELSEORDFÖRANDE I A-COM AB OCH BULLANDÖ MARINA AB. STYRELSELEDAMOT I CATELLA CORPORATE FINANCE AB MED FLERA CATELLABOLAG, PETROGRAND AB, SÖDERPORT HOLDING AB, ABERDEEN RESIDENTIAL SWEDEN AB, HOWDEN INSURANCE BROKERS AB, ÖRENÄS SLOTT HOTELL OCH KONFERENS AB SAMT BYGGKULTUR SVERIGE AB. **INNEHAV:** JOHAN HESSIUS MED NÄRSTÄENDE ÄGER (DIREKT ELLER INDIREKT) 22 500 AKTIER I WeSC.

4 LENA PATRIKSSON KELLER

STYRELSELEDAMOT SEDAN 2011. **FÖDD:** 1969. **UTBILDNING:** FASHION MARKETING, AMERICAN UNIVERSITY, LONDON SAMT DESIGN MARKETING, PARSSON SCHOOL OF DESIGN I NEW YORK. **ERFARENHET:** GRUNDARE OCH ÄGARE AV PATRIKSSON COMMUNICATION AB. GRUNDARE AV WHYRED. GRUNDARE OCH STYRELSELEDAMOT I MODEBRANSCHENS FRISTÄENDE BRANSCHORGANISATION ASFB. INKÖPS- OCH PRODUKTIONSAVDELNINGEN PÅ H&M SAMT MARKNADS- OCH PR-ANSVARIG PÅ J.LINDEBERG. **PÅGÅENDE UPPDRAG:** STYRELSELEDAMOT NORDIC SERVICE PARTNERS HOLDING AB, STORY HOTEL AB, PATRIKSSON COMMUNICATION AB OCH STYRELSEORDFÖRANDE ASFB (ASSOCIATION OF SWEDISH FASHION BRANDS). **INNEHAV:** LENA PATRIKSSON KELLER ÄGER (DIREKT ELLER INDIREKT) INGA AKTIER I WeSC.

5 LARS STENBERG

STYRELSELEDAMOT SEDAN 2012. **FÖDD:** 1942. **ERFARENHET:** LÅNG ERFARENHET INOM SVENSK KLÄDINDUSTRI: LEVIS NORDEN, JC, NIKE NORTHERN EUROPE, MQ SAMT DESAM. **PÅGÅENDE UPPDRAG:** STYRELSEORDFÖRANDE TEAM SPORTIA AB, STYRELSELEDAMOT CASALL AB SAMT STYRELSEORDFÖRANDE I Å LA CARTE FOOD SCANDINAVIA AB. **INNEHAV:** LARS STENBERG ÄGER (DIREKT ELLER INDIREKT) INGA AKTIER I WeSC.

6 STEFAN YTTERBORN

STYRELSELEDAMOT SEDAN 2012. **FÖDD:** 1963. **ERFARENHET:** GRUNDARE OCH VD POC SKI SWEDEN AB, GRUNDARE OCH DELÄGARE I YTTERBORN&FUENTES DESIGN MANAGEMENT AB. **PÅGÅENDE UPPDRAG:** STYRELSELEDAMOT I POC SWEDEN AB. **INNEHAV:** STEFAN YTTERBORN ÄGER (DIREKT ELLER INDIREKT) INGA AKTIER I WeSC.

REVISORER

THOMAS FORSLUND

ERNST & YOUNG AB.

FÖDD 1965.

AUKTORISERAD REVISOR. MEDLEM I Far.

REVISOR I BOLAGET SEDAN ÅRSSTÄMMAN 2001.

LEDANDE BEFATTNINGSHAVARE

1 GREGER HAGELIN

VERKSTÄLLANDE DIREKTÖR, KONCERNCHEF OCH GRUNDARE SEDAN 2000. **FÖDD:** 1963. **UTBILDNING:** TEKNISK LINJE, BYGG & ANLÄGGNING. **ERFARENHET:** ELITSKATEBOARDÅKARE 1977–1985. GRUNDARE AV SKATEBOARD- OCH SNOWBOARDKEDJAN G-SPOT OCH POSTORDERFÖRETAGET BACKSIDE AIRMAIL (BAM) 1988–1992. UTSÅGS 2001 TILL DEN MEST BETYDELSEFULLA PERSONEN INOM SKATEBOARD OCH SNOWBOARDKULTUREN AV FUNSPORT MAGAZINE. **PÅGÅENDE UPPDRAG:** VERKSTÄLLANDE DIREKTÖR I WeSC AB (PUBL) OCH WE SUPERLATIVE CONSPIRACY INC. SAMT STYRELSELEDAMOT I CLASS TRADESHOW. **INNEHAV:** GREGER HAGELIN MED NÄRSTÅENDE ÄGER (DIREKT ELLER INDIREKT) 520 000 AKTIER I WeSC OCH 75 000 KONVERTIBLER.

2. PETER ANDERSSON

GLOBAL SALES MANAGER SEDAN 2012. **FÖDD:** 1961 **UTBILDNING:** CIVILEKONOM, UNIVERSITY OF ARIZONA **ERFARENHET:** MANAGEMENT CONSULTANT CORDOVAN PERFORMANCE SWEDEN AB 2011–2012, DIVISION DIRECTOR & SALES DIRECTOR BERENDSEN TEXTIL SERVICE AB 2004–2011, VD NORTH AMERICAS SKILLERS ORIGINAL WORK WEAR 1998–2001, GLOBAL SALES SNICKERS ORIGINAL WORK WEAR AB 1995–1998. **INNEHAV:** PETER ANDERSSON MED NÄRSTÅENDE ÄGER (DIREKT ELLER INDIREKT) INGA AKTIER I WeSC.

3 THOMAS FLINN

GLOBAL BRAND DIRECTOR SAMT ANSVARIG FÖR DESIGN SEDAN 2009. **FÖDD:** 1978. **UTBILDNING:** THE LONDON COLLEGE OF FASHION, BA (HONS) DEGREE PRODUCT DEVELOPMENT FOR THE FASHION INDUSTRIES, FIRST CLASS HONOURS 1998–2002. THE LONDON COLLEGE OF FASHION, ART AND DESIGN FOUNDATION STUDIES 1997–1998, KINGSBROOK SCHOOL, ADVANCED LEVEL: BUSINESS STUDIES, ART & DESIGN, 1994–1998. **ERFARENHET:** PRODUCT MANAGER WESC 2006–2009, PRODUCT DEVELOPER WeSC 2005–2006, ASSISTANT BUYER HENNES & MAURITZ 2002–2005, JR. PRODUCT MANAGER LEVI STRAUSS & CO EUROPE, 2000–2001, PART TIME STORE MANAGER/ ASST. BUYER HOTGUN TV, LONDON, ENGLAND 1997–2000. **INNEHAV:** THOMAS FLINN ÄGER INGA AKTIER I WeSC OCH 29 000 KONVERTIBLER.

4 RICKARD JOSEPHSON

PRODUKTIONS- OCH LOGISTIKCHEF SAMT ANSVARIG FÖR CSR-FRÅGOR SEDAN 2003. **FÖDD:** 1957. **UTBILDNING:** EKONOMISTUDIER VID SEATTLE UNIVERSITY, UPPSALA UNIVERSITET OCH STOCKHOLMS UNIVERSITET. **ERFARENHET:** PRIVATE BRAND MANAGER PÅ RNB RETAIL AND BRANDS 2000–2003, PARTNER OCH ADMINISTRATIVE MANAGER PÅ BONDELID 1992–1998, GENERAL MANAGER PÅ JYTTE SJÖBERG DESIGN 1991–1992. **PÅGÅENDE UPPDRAG:** STYRELSESUPPLEANT I JYTTE SJÖBERG DESIGN AB. **INNEHAV:** RICKARD JOSEPHSON MED NÄRSTÅENDE ÄGER (DIREKT ELLER INDIREKT) 44 000 AKTIER I WeSC OCH 50 000 KONVERTIBLER.

5 HANNA LUNDGREN

GLOBAL MARKETING MANAGER SEDAN 2012. **FÖDD:** 1982. **UTBILDNING:** DIGITAL MEDIA HYPER ISLAND 2005–2007, DIGITAL MEDIA DESIGN, MARKNADSKOMMUNIKATION SAMT EKONOMISTUDIER VID ÖREBRO UNIVERSITET 2003–2005 **ERFARENHET:** GLOBAL VICE MARKETING MANAGER WeSC 2011–2012, INTERNATIONAL MARKETING OPERATIONS MANAGER WeSC 2009–2011, MARKETING PROJECT MANAGER WeSC 2007–2009 **INNEHAV:** HANNA LUNDGREN ÄGER INGA AKTIER I WeSC OCH 57 000 KONVERTIBLER

6 JONAS SKOMMEVIK

WHOLESALE MARKETS SALES MANAGER SEDAN 2012 **FÖDD:** 1982 **UTBILDNING:** CIVILEKONOM, HANDELSHÖGSKOLAN VID GÖTEBORGS UNIVERSITET **ERFARENHET:** CREDIT MANAGER, OCH DESSFÖRINNAN GLOBAL SALES MANAGER, PÅ WeSC, BUSINESS CONTROLLER PÅ B-REEL AB, SALES CONTROLLER & RETAIL MANAGER PÅ WeSC. **INNEHAV:** JONAS SKOMMEVIK MED NÄRSTÅENDE ÄGER (DIREKT ELLER INDIREKT) 1 200 AKTIER I WeSC OCH 11 500 KONVERTIBLER.

7 MARCUS SÖDERBLOM

COO/CFO WeSC SEDAN 2012. **FÖDD** 1972. **UTBILDNING:** CIVILEKONOM, UPPSALA UNIVERSITET. **ERFARENHET:** VICE VD AB NOVESTRA 2006–2013. INVESTMENT MANAGER AB NOVESTRA 2000–2006 OCH DESSFÖRINNAN HQ BANK, CORPORATE FINANCE 1996–2000, **PÅGÅENDE UPPDRAG:** PARTNER OCH STYRELSELEDAMOT I S.A.M AB. **INNEHAV:** MARCUS SÖDERBLOM MED NÄRSTÅENDE ÄGER (DIREKT ELLER INDIREKT) 43 000 AKTIER I WeSC.



Bolagsstyrning avser de beslutssystem genom vilka ägarna, direkt eller indirekt, styr bolaget. God bolagsstyrning säkerställer ett effektivt beslutsfattande, samtidigt som det ger en öppenhet mot ägarna så att de kan följa bolagets utveckling.

WeSCs bolagsstyrning under verksamhetsåret 2012 regleras huvudsakligen av svensk lagstiftning, främst den svenska aktiebolagslagen, samt Nasdaq OMX First North regelverk. Utöver lagstiftning, regler och rekommendationer utgör bolagsordningen ett centralt dokument avseende styrningen av företaget.

WeSC omfattas inte av Svensk Kod för Bolagsstyrning ("Koden"). Styrelsen har däremot för avsikt att efter hand tillämpa de delar av Koden som styrelsen bedömer är ändamålsenliga mot bakgrund av WeSCs storlek och verksamhet, ägarförhållanden, styrelsens sammansättning, m.m.

Denna bolagsstyrningsrapport har upprättats i enlighet med Årsredovisningslagens krav och redogör för hur bolagsstyrningen har bedrivits inom WeSC under 2012.

Information om WeSCs bolagsstyrning publiceras och uppdateras löpande på bolagets hemsida (www.wesc.com).

BOLAGSSTYRNING INOM WeSC

Det högst beslutande organet är bolagsstämman, där WeSCs aktieägare utövar sitt inflytande i företaget. Bolagsstämman sammankallas minst en gång per år och beslutar bland annat om hur valberedningen skall utses. Valberedningen lämnar bland annat förslag om: styrelsens sammansättning vilken beslutas av årsstämman. Styrelsen förvaltar, för ägarnas räkning, företagets angelägenheter. WeSCs styrelse leds av styrelseordföranden. Styrelsen utser verkställande direktören som ansvarar för företagets löpande förvaltning i enlighet med styrelsens anvisningar. Ansvarsfördelningen mellan styrelsen och verkställande direktören tydliggörs i instruktioner och arbetsordningar som fastställs av styrelsen.

Interna policyer och riktlinjer utgör väsentliga styrdokument för hela företaget då de tydliggör ansvar och befogenheter inom speciella områden, till exempel informationssäkerhet, regelefterlevnad och riskhantering.

ÅRSSTÄMMA

Årsstämma i WeSC hålls i Stockholm under det andra kvartalet varje år. Tid och ort för stämman offentliggörs senast i samband med tredje kvartalsrapporten. Information om aktieägarnas rätt att få ärenden behandlade på stämman, och vid vilken tidpunkt en sådan begäran måste vara företaget tillhanda för att ärendet med säkerhet skall kunna tas upp i kallelsen, meddelas senast i samband med tredje kvartalsrapporten.

Kallelse till årsstämman utfärdas tidigast fyra och senast två veckor före stämman. Kallelsen innehåller information om anmälan och om rätt att delta i och rösta på stämman, numrerad dagordning med de ärenden som skall behandlas, information om föreslagen resultatdisposition och det huvudsakliga innehållet i övriga förslag. Aktieägare eller ombud kan rösta för fulla antalet aktier denne äger eller företräder.

Vid årsstämman har samtliga närvarande aktieägare som anmält sitt deltagande på det sätt som anges i kallelsen rätt att rösta för det totala antalet aktier som denne äger eller företräder. Vid årsstämman har varje aktieägare möjlighet att ställa frågor till styrelse, verkställande direktör och revisor.

Vid årsstämman informeras om företagets utveckling det gångna året och beslut tas inom vissa områden, exempelvis eventuella förändringar i bolagsordningen, val

Närvaro, röster och kapital på AB WeSCs årsstämma

År	Andel av kapital och röster
2012	40,20%
2011	38,57%
2010	38,26%
2009	53,96%
2008	52,48%
2007	58,64%

av revisorer när så skall ske, ansvarsfrihet för styrelsen, fastställande av vinstdisposition, ersättning till styrelsen och revisorerna, styrelse för perioden fram till och med nästa årsstämma samt riktlinjer för ersättning till bolagets ledande befattningshavare.

Årsstämma 2012

WeSCs årsstämma 2012 hölls den 4 oktober i bolagets lokaler i Stockholm. 23 aktieägare var närvarande och representerade 40,2 procent av antalet utestående aktier och röster. Vid stämman beviljades styrelseledamöterna och verkställande direktören ansvarsfrihet för verksamhetsåret 2011/2012.

Årsstämma 2013

Årsstämma för verksamhetsåret maj-dec 2012 är planerad till den 16 maj 2013. Aktieägare har haft möjlighet att vända sig till WeSCs styrelseordförande för att få ärende behandlat på årsstämman eller till valberedningen för att få nomineringsförslag beaktade. Information om årsstämman publiceras på WeSCs hemsida (www.wesc.com).

VALBEREDNING

Årsstämman beslutar hur valberedningen skall utses. Valberedningen ska jämte styrelseordföranden, bestå av en representant för envar av de tre till röstetalet största aktieägarna. Ordförande i valberedningen ska beslutas av valberedningen. Valberedningen ska arbeta fram förslag i främst följande frågor att föreläggas nästa årsstämma för beslut:

- Stämмоordförande,
- styrelseordförande och övriga bolagsstämموvalda ledamöter i styrelsen,
- styrelsearvodet för icke anställda bolagsstämموvalda ledamöter, med uppdelningen mellan ordförande och övriga ledamöter i styrelsen samt eventuell ersättning för utskottsarbete,
- förfarande för tillsättande av valberedning,
- principer för arvode för bolagets revisorer samt;
- val av revisor när så skall ske.

Valberedningen i WeSC AB skall i enlighet med beslut från årsstämma den 4 oktober 2012 bestå av representanter för envar av de tre största aktieägarna i WeSC AB. Valberedningen inför årsstämman 2013 har utgjorts av Theodor Dalenson (Nove Capital Master Fund Ltd tillika Styrelseordförande i WeSC AB), Åsa Nisell (Swedbank Robur fonder) och Erik Sjöström (Livförsäkringsaktiebolaget Skandia).

STYRELSE

Styrelsens ledamöter väljs årligen av årsstämman för tiden intill dess nästa ordinarie stämma hållits. Någon regel om längsta tid som ledamot kan ingå i styrelsen finns inte. Nomineringsarbetet utförs av valberedningen.

WeSCs nuvarande styrelse består av sex av årsstämman valda ordinarie ledamöter. Under räkenskapsåret maj-dec 2012 höll styrelsen sju styrelsemöten. Mellan styrelsemötena har löpande kontakter skett mellan bolaget, dess styrelseordförande och övriga styrelseledamöter. Ledamöterna har kontinuerligt skriftligen tillställts väsentlig information om bolaget och verksamheten. WeSCs styrelse antar årligen en arbetsordning för styrelsen. Enligt fastställd arbetsordning gäller bland annat följande:

- styrelsen skall sammanträda minst fem gånger per kalenderår,
- styrelseledamöterna skall erhålla underlag för de frågor som skall behandlas på styrelsemötena i god tid före dessa möten och varje månad erhålla rapport beträffande bolagets verksamhet samt;
- för att säkerställa styrelsens dialog med revisorerna skall bolagets revisor årligen delta vid ett styrelsemöte och redogöra för de iakttagelser som gjorts i samband med årets genomförda revision.

Styrelsens arbete

Jun 2012	Bokslutskommuniké, verksamhetsutveckling och genomgång av revisionen 2011/2012
Sep 2012	Delårsrapport Q1 och verksamhetsutveckling
Okt 2012	Årsstämma, konstituerande styrelsemöte, arbetsordning för styrelse och VD
Nov 2012	Kallelse till extra bolagsstämma i samband med företrädesemission
Dec 2012	Budgetmöte
Dec 2012	Delårsrapport Q2 och verksamhetsutveckling
Dec 2012	Tilldelningsbeslut i samband med nyemissionen

Arbetsordningen innehåller också en beskrivning av de ärenden som skall behandlas på varje styrelsemöte samt de särskilda beslut som skall fattas vid konstituerande sammanträde. Styrelsens arbetsordning omfattar även instruktioner för verkställande direktören.

Styrelsen förvaltar för ägarnas räkning företaget genom att fastställa mål och strategi, utvärdera den operativa ledningen samt säkerställa system för uppföljning och kontroll av de etablerade målen.

WeSCs styrelse har från årsstämman 2012 bestått av sex ledamöter: Theodor Dalenson, Anders Hedén, Johan Hessius, Lena Patriksson Keller, Stefan Ytterborn och Lars Stenberg. Theodor Dalenson valdes av årsstämman till styrelsens ordförande. I samband med årsstämman lämnade Greger Hagelin, Marcus Söderblom och Jan Carl Adelswärd bolagets styrelse. Bakgrunden till att Greger Hagelin, bolagets grundare och VD och Marcus Söderblom, COO/CFO lämnade bolagets styrelse var att valberedningen önskat att skilja på bolagets styrande organ och förtydliga beslutsvägar, befogenheter och ansvar. Ytterligare information om styrelseledamöterna avseende ålder, utbildning och övriga uppdrag finns på sida 34.

REVISIONSUTSKOTTET

WeSC har ett revisionsutskott som för närvarande består av styrelsens samtliga ledamöter. Fram till den 4 oktober 2012 har Marcus Söderblom varit ordförande i utskottet därefter har bolagets styrelseordförande varit ordförande i utskottet. Ordförande i revisionsutskottet utses årligen

av styrelsen på det konstituerade styrelsesammanträdet efter årsstämman. Revisionsutskottet ska säkerställa kvaliteten i planeringen av revisionen och upprätthålla kontakterna mellan styrelsen och bolagets revisorer och därigenom ge revisorernas uppdragsgivare, aktieägarna, en bättre garanti för att deras intresse tillvaratas. För att säkerställa att revisorn är kontinuerligt uppdaterad om bolagets utveckling får revisorn, precis som styrelsen, regelbundna rapporter från den verkställande direktören med information om verksamhetsutveckling och ekonomiskt resultat. Revisionsutskottet har haft löpande kontakter med revisorn under året för att följa dennes arbete. Utöver dessa kontakter har revisorn i samband med revisionen av årsbokslutet avrapporterat sin revision på ett ordinarie styrelsemöte.

ERSÄTTNINGSPÅSKOTTET

Ersättningsutskottet har två ledamöter. Fram till den 4 oktober 2012 bestod ersättningsutskottet av tre ledamöter, Theodor Dalenson, Marcus Söderblom och Jan Carl Adelswärd, därefter har ersättningsutskottet bestått av Theodor Dalenson, och Johan Hessius. Ersättningsutskottet utses årligen av styrelsen på det konstituerade styrelsesammanträdet efter årsstämman. Till utskottets uppgifter hör granskning och rekommendationer till styrelsen avseende styrelsens förslag om principer för ersättning och andra anställningsvillkor för samtliga personer i ledningsgruppen inklusive verkställande direktörerna och vice verkställande direktörerna i samtliga bolag tillhörande koncernen. Principerna ska omfatta förhållandet mellan fast och rörlig ersättning samt sambandet mellan prestation och ersättning, huvudsakliga villkor

Styrelsens oberoende, närvaro m.m.

Namn	Funktion	Period	Oberoende i Förhållande till bolagsledningen	Oberoende i förhållande till bolagets större aktieägare	Aktieinnehav	Närvaro	Närvaro
Theodor Dalenson	Ordförande	2006 -	Ja	Nej	250 000	7/7	100%
Carl Jan Adelswärd	Ledamot	2009 - 2012	Ja	Ja	-	1/2	50%
Greger Hagelin	Ledamot	2000 - 2012	Nej	Nej	520 000	2/2	100%
Anders Heden	Ledamot	2008 -	Ja	Ja	5 000	7/7	100%
Johan Hessius	Ledamot	2008 -	Ja	Ja	22 500	6/7	88%
Lars Stenberg	Ledamot	2012 -	Ja	Ja	-	5/5	100%
Marcus Söderblom	Ledamot	2006 - 2012	Nej	Nej	43 000	2/2	100%
Lena Patriksson	Ledamot	2011 -	Ja	Ja	-	7/7	100%
Stefan Ytterborn	Ledamot	2012 -	Ja	Ja	-	5/5	100%

1 | förekommande fall inklusive närståendes innehav via bolag per den 15 mars 2013.

för bonus- och incitamentsprogram, huvudsakliga villkor för icke-monetära förmåner, pension, uppsägning och avgångsvederlag, samt vilken krets av befattningshavare som ska omfattas. För utskottets arbete utgår inget särskilt arvode. Utskottet har under verksamhetsåret haft två separata kommittémöten.

ERSÄTTNING TILL STYRELSE OCH LEDANDE BEFATTNINGSHAVARE

Ersättning till styrelseledamöterna för det kommande verksamhetsåret beslutas årligen av årsstämman. I syfte att nå långsiktigt god värdetillväxt för aktieägarna strävar WeSC efter att erbjuda marknadsmässiga löner som möjliggör att rätt ledande befattningshavare och medarbetare kan rekryteras och behållas. Utöver personalkonvertibelprogrammet finns inget aktiebaserat incitamentsprogram beslutat av WeSC eller något annat bolag i koncernen.

REVISORER

Val av revisorer sker årligen från och med årsstämman 2011 som valde auktoriserad revisor Thomas Forslund. Revisorn har till uppgift att på aktieägarnas vägnar granska WeSCs årsredovisning och bokföring samt styrelsens och verkställande direktörens förvaltning. Revisorn avger också en revisionsberättelse till årsstämman. Aktieägare har vid årsstämman möjlighet att ställa frågor till revisorerna.

VERKSTÄLLANDE DIREKTÖR

WeSCs verkställande direktör, Greger Hagelin, ansvarar för den löpande operativa verksamheten. Verkställande direktörens ansvar innefattar bland annat den löpande verksamheten, personal-, finans- och ekonomifrågor, löpande kontakter med företagets intressenter (såsom myndigheter och den finansiella marknaden) samt att tillhandahålla styrelsen den information som krävs för att kunna fatta väl underbyggda beslut. Verkställande direktören rapporterar till styrelsen.

WeSCS STÖRRE AKTIEÄGARE

Det finns en aktieägare, Nove Capital Master Fund Ltd, med ett ägande som överstiger 10 procent av totala antalet röster. Bolagets största aktieägare är förutom Nove Capital Master Fund Ltd, Livförsäkrings AB Skandia, Robur inkl. fonder, AB Novestra och Greger Hagelin.

STYRELSENS BESKRIVNING AV INTERN KONTROLL OCH RISKHANTERING AVSEENDE DEN FINANSIELLA RAPPORTERINGEN

Denna beskrivning är avgränsad till intern kontroll avseende den finansiella rapporteringen. Den interna kontrollen avseende den finansiella rapporteringen i WeSC är uppsatt med utgångspunkt från vad som kommer till uttryck i det internationella ramverket för internkontroll, COSO.

Styrelsen ansvarar, enligt den svenska aktiebolagslagen och Svensk kod för bolagsstyrning, för den interna kontrollen. Intern kontroll och riskhantering utgör en del av styrelsens och ledningens styrning och uppföljning av verksamheten och syftar till att säkerställa att verksamheten bedrivs ändamålsenligt och effektivt, att den finansiella rapporteringen är tillförlitlig samt att lagar, förordningar och interna regelverk efterlevs.

Intern kontroll och riskhantering är integrerade delar i alla processer inom WeSC. WeSCs interna kontroll och riskhantering avseende den finansiella rapporteringen är utformad för att hantera risker i processerna kring upprättandet av den finansiella rapporteringen samt för att uppnå en hög tillförlitlighet i den externa rapporteringen.

Kontrollmiljö

En god kontrollmiljö utgör grunden för effektiviteten i ett bolags interna kontrollsystem. Den bygger på en organisation där det finns tydliga beslutsvägar och där befogenheter och ansvar definierats med tydliga riktlinjer.

Inom WeSC finns policyer och riktlinjer för de olika momenten i affärsflödet, från transaktionshantering till bokföring och upprättande av den externa rapporteringen, där det framgår vem som har ansvar för en specifik uppgift. Dessa styrdokument uppdateras vid behov för att alltid spegla gällande lagar och regler samt processförändringar.

Riskbedömning

WeSCs riskbedömning avseende den finansiella rapporteringen syftar till att identifiera och utvärdera de väsentligaste riskerna som påverkar den finansiella rapporteringen för koncernen. Riskbedömningen utgör underlag för hur riskerna ska hanteras genom olika processer och kontrollstrukturer. Riskbedömningen uppdateras löpande för att reflektera förändringar i verksamhet och organisation.

De mest väsentliga riskerna i WeSCs verksamhet är affärsmässiga risker såsom beroendet av nyckelpersoner, konjunkturförändringar, modetrender och leverantörsrisker samt finansiella risker omfattande bland annat lagerrisker, kreditrisker, finansieringsrisker och valutarisker.

Kontrollaktiviteter

För att säkerställa att verksamheten bedrivs effektivt samt att den finansiella rapporteringen vid varje rapporttillfälle ger en rättvisande bild, finns ett antal kontrollaktiviteter. Inom WeSC omfattar kontrollaktiviteterna bland annat löpande uppföljning av riskexponering i exempelvis kredit- och lagerrisker och månatlig resultatuppföljning.

Information och kommunikation

Inom WeSC finns riktlinjer för hur den finansiella informationen skall kommuniceras. En förutsättning för korrekt informations spridning är goda rutiner kring informations-säkerhet.

Uppföljning

Efterlevnad och effektivitet i de interna kontrollerna följs upp löpande av styrelse och ledning för att säkerställa kvaliteten i processerna. Företagets ekonomiska situation och strategi avseende den finansiella utvecklingen behandlas vid varje styrelsemöte. I samband med revisionen av koncernens räkenskaper av den externa revisorn sker viss genomgång av koncernens kontrollmiljö. WeSC har ingen intern revisionsfunktion då detta ej anses påkallat med hänsyn till organisationens storlek.

RAPPORT OM BOLAGSSTYRNINGSRAPPORTEN**Till årsstämman i WeSC AB, org 556578-2496**

Det är styrelsen och verkställande direktören som har ansvaret för bolagsstyrningsrapporten på sidorna 37–41 och för att den är upprättad i enlighet med årsredovisningslagen.

Som underlag för mitt uttalande om att en bolagsstyrningsrapport har upprättats och är förenlig med årsredovisningens och koncernredovisningens övriga delar, har jag läst bolagsstyrningsrapporten och bedömt dess lagstadgade innehåll baserat på min kunskap om bolaget.

En bolagsstyrningsrapport har upprättats, och dess lagstadgade information är förenlig med årsredovisningens och koncernredovisningens övriga delar.

Stockholm den 24 april 2013

Thomas Forslund
Auktoriserad revisor

Styrelsen och den verkställande direktören för WeSC AB (publ), 556578-2496 med säte i Stockholm får härmed avge årsredovisning och koncernredovisning för verksamhetsåret 2012-05-01–2012-12-31, åtta månader. Om inget annat anges avser informationen koncernen. Tal inom parantes avser förra verksamhetsåret 2011-05-01–2012-04-30, tolv månader.

ÅRET I KORTHET

- Nettoomsättningen uppgick till 188,7 MSEK (375,7) jämfört med 199,6 motsvarande en försäljningsminskning om 5 procent för kvarvarande enheter exklusive den utlicensierade återförsäljarverksamheten i USA under motsvarande period 2011.
- Rörelseresultatet uppgick till –32,8 MSEK (-24,7) och rörelsemarginalen uppgick till –17,0 procent (-6,6).
- Resultat efter skatt uppgick till –30,4 MSEK (-23,4), motsvarande –4,12 SEK (-3,17) per aktie.
- Eget kapital uppgick till 50,8 MSEK (61,2), motsvarande 6,88 SEK (8,29) per aktie.
- Periodens kassaflöde uppgick till 14,7 MSEK (-12,1). Bolagets likvida medel uppgick till 20,3 MSEK (5,7) den 31 december 2012. Därutöver har bolaget ett outnyttjat kreditutrymme på 23,4 MSEK (15,0) och soliditeten uppgick till 27,0 procent (29,9).

KONCERNSTRUKTUR OCH VERKSAMHET

WeSC-koncernen består av moderbolaget WeSC AB samt de helägda dotterbolagen We International AB, WeSC UK Ltd och We Superlative Conspiracy Inc (WeSC Inc.). Härutöver äger We International AB 49 procent i bolagets norska distributör. Moderbolagets verksamhet omfattar moderbolagsfunktioner och ingen extern försäljning sker från detta bolag. All affärsverksamhet, förutom den som bedrivs i USA, England och Norge, bedrivs i We International AB. All affärsverksamhet i USA bedrivs i WeSC Inc och all affärsverksamhet i England bedrivs i WeSC UK Ltd. Affärsverksamheten i Norge bedrivs genom det delägda intressebolaget Buddy Distribution AS.

WeSC är ett svenskt bolag som designar, marknadsför och säljer kläder och accessoarer inom segmentet streetfashion på den internationella marknaden under varumärket WeSC (We are the Superlative Conspiracy®). WeSC har sedan starten år 2000 vuxit till ett företag med försäljning på 25 marknader och över 2 600 återförsäljare, varav 28 konceptbutiker. WeSC är verksamt inom det övre mellanprissegmentet och affärsmodellen bygger på tre distributionskanaler; fristående distributörer, grossistverksamhet och detaljistverksamhet.

I Sverige, Norge, Danmark, England, Tyskland och Österrike driver WeSC egen grossistverksamhet, vilket innebär direktförsäljning till fristående återförsäljare. I Sverige,

England och USA bedriver WeSC även egen detaljistverksamhet genom sju egna konceptbutiker. I USA drivs återförsäljarverksamheten av en fristående licenstagare. På övriga marknader drivs WeSCs försäljning av lokala distributörer.

WeSC har ingen egen produktion utan använder sig av externa leverantörer. Dessa finns idag främst i Portugal, Mexiko, Kina, Bangladesh samt Indien. Det är viktigt med kontinuitet och långsiktighet vid tillverkningen för att kunna hålla en jämn och hög kvalitetsnivå. Samtidigt är det nödvändigt att fortlöpande utvärdera nya leverantörer såväl för att utveckla nya produkter som för att förbättra marginalerna. Produktion av kläder sker huvudsakligen på basis av vad återförsäljarna beställer inför varje säsong.

En central del i WeSCs företagskultur och en viktig del i marknadsföringen, är WeAktivisterna (WeActivist®). En WeAktivist är en informell ambassadör för WeSC och en del av "the Superlative Conspiracy". Samarbetet bygger på att WeSC aktiverar WeAktivisterna och WeAktivisterna aktiverar WeSC.

KOMMENTAR TILL DEN FINANSIELLA UTVECKLINGEN

Försäljning WeSC-koncernens intäkter har under året främst utgjorts av försäljning till internationella distributörer samt egen distribution i Sverige, Danmark, Norge, England, Tyskland och Österrike. Sju konceptbutiker drivs även i egen regi i Sverige, England och USA. Total försäljning under det förkortade verksamhetsåret uppgick till 188,7 MSEK (375,7) jämfört med 199,6 motsvarande en försäljningsminskning om 5 procent för kvarvarande enheter exklusive den utlicensierade återförsäljarverksamheten i USA under motsvarande period 2011. Försäljningen på egna marknader uppgick under året till 98,6 MSEK (164,4). Försäljning till bolagets distributörer uppgick under året till 90,1 MSEK (211,4).

KOSTNADER OCH RESULTAT

Koncernens bruttovinstmarginal uppgick under perioden maj 2012 – december 2012 till 27,6 procent (37,2). Koncernens rörelseresultat för perioden maj 2012 – december 2012 uppgick till –32,8 MSEK (-24,7). Rörelsemarginalen under samma period uppgick till –17,0 procent (-6,6).

Bruttomarginalen har påverkats negativt av försäljning av varulager till bolagets licenstagare i USA, då denna försäljning har skett till produktionskostnad. Resultat efter skatt för perioden maj 2012–december 2012 uppgick till –30,4 MSEK (–23,4) och resultat per aktie uppgick till –4,12 SEK (–3,17).

KASSAFLÖDE OCH LIKVIDITET

Kassaflödet under perioden från förändring av rörelsekapital uppgick till 41,5 MSEK (2,0). Periodens kassaflöde uppgick totalt till 14,7 MSEK (–12,1). Koncernens likvida medel uppgick vid periodens utgång till 20,3 MSEK (5,7). Därutöver har bolaget ett outnyttjat kreditutrymme uppgående till 23,4 MSEK (15,0).

Utvecklingen i världsekonomin under 2012 och efter verksamhetsårets utgång innebär att marknadssituationen är fortsatt utmanande för bolagets distributörer i södra Europa. Bolaget bevakar och analyserar löpande utvecklingen för enskilda marknader och distributörer. Det nuvarande finansieringsbehovet tillgodoses för närvarande till stor del genom rörelsekrediter med kort löptid i form av fakturabelåning och checkräkningskrediter. Till den externa upplåningen finns särskilda villkor kopplat, se vidare not 22. Denna utveckling har sammantaget inneburit att den finansiella risken ökat i bolaget.

MODERBOLAGET

Moderbolaget hade under perioden en försäljning om 0,2 MSEK (0,4). Rörelseresultatet uppgick till –4,2 MSEK (–4,0). Balansomslutningen uppgick till 91,7 MSEK (69,6), varav eget kapital utgjorde 27,5 MSEK (32,3). Likvida medel i moderbolaget uppgick till 15,6 MSEK (0,2). Moderbolagets investeringar under perioden uppgick till 0,2 MSEK (0,6).

VÄSENTLIGA HÄNDELSE UNDER ÅRET OCH EFTER DESS UTGÅNG

Licensavtal i USA WeSC träffade i maj 2012 ett avtal med New York-baserade Oved Apparel Corporation ("Oved") innebärande att Oved får en exklusiv licens och tar över ansvaret för försäljningen av WeSC på den amerikanska marknaden. Licensavtalet, som löper under tio år men kan sägas upp efter år tre och sex, ger Oved rätten att exklusivt sälja varumärket WeSC under förutsättning att villkoren för försäljningsmål uppfylls. De fastställda licensavgifterna uppgår till tio procent av licenstagarens försäljning. Avtalet innehåller även minimilicensavgifter för

licensperioden och för första 12 månadersperioden (1 maj 2012 – 30 april 2013) uppgår den till cirka 6,3 MSEK. För 12 månadersperioden som inleds 1 maj 2013 ökar minimilicensavgiften med 12,5 procent till 7,1 MSEK.

Totalt uppgår det beräknade värdet av de sammanlagda minimilicensavgifterna i licensavtalet över tio år till cirka 115 MSEK. Oved tar över WeSCs amerikanska kontor och organisation med undantag för de två butikerna i New York och Los Angeles.

Vid utgången 2012 var de operativa kostnaderna i USA hänförliga till den nu utlicensierade återförsäljarverksamheten avvecklade.

Strukturella förändringar De strukturella förändringar som genomförts har resulterat i en väsentlig kostnadsbesparing vilken fått full effekt från och med senare delen av verksamhetsåret och härutöver genomförs ytterligare åtgärder för att förbättra bolagets marginaler.

Årsstämma 2012 Vid årsstämman den 4 oktober 2012 omvaldes Theodor Dalenson, tillika ordförande, Anders Hedén, Johan Hessius och Lena Patriksson Keller som styrelseledamöter. Stefan Ytterborn och Lars Stenberg valdes till nya styrelseledamöter.

Årsstämman fattade vidare beslut om att ändra bolagets räkenskapsår till perioden 1 januari–31 december. Innevarande räkenskapsår kommer avslutas den 31 december 2012 och således innefatta endast 8 månader (1 maj 2012–31 december 2012).

Byte av räkenskapsår och säsongsvariationer Klädbranschen generellt sett är påverkad av säsongsvariationer på grund av olika kollektioner och olika försäljningsperioder. I WeSC-koncernen är kostnaderna relativt konstanta under räkenskapsåret, medan försäljningsvolymerna och därigenom omsättningen varierar mellan kvartalen.

I samband med genomfört byte av räkenskapsår kommer mindre andel av bolagets utleveranser ske i samband med kvartalsskiften. Detta kommer samtidigt innebära att kvartal 1 (januari – mars) och kvartal 3 (juli – september) kommer att vara försäljningsmässigt starkare och tillsammans stå för över 60 procent av årets försäljning.

WeSCs försäljningsutveckling ska därför bäst ses över en längre tidsperiod. Säsongsvariationer påverkar även bolagets rörelseresultat och likviditet.

Företrädesemission WeSCs styrelse beslutade i början av november 2012 att genomföra en nyemission om cirka 21 MSEK med företrädesrätt för bolagets aktieägare med

huvudsyfte att stärka bolagets kapitalbas. Styrelsens beslut var villkorat av godkännande vid extra bolagsstämma den 23 november 2012. Emissionen tecknades till ca 112 procent. Sammanlagt tecknades 1 710 926 aktier med stöd av teckningsrätter, motsvarande 92,7 procent av antalet aktier i nyemissionen. Vidare tecknades 349 177 aktier utan stöd av teckningsrätter, motsvarande 18,9 procent av antalet aktier i nyemissionen. Nyemissionen som därmed fulltecknades ökade antalet aktier med 1 846 526 till 9 232 630 aktier och aktiekapitalet ökar med 166 894,97 SEK till 834 474,86 SEK.

Företrädesemissionen var garanterad i sin helhet av bolagets styrelseordförande, Theodor Dalenson. Kostnaden för emissionsgarantin uppgick till 958 952 SEK.

Marknadssituation Marknadssituationen är fortsatt utmanande för bolagets distributörer i södra Europa, vilket inneburit att den finansiella risken ökat i bolaget. Bolaget bevakar och analyserar löpande utvecklingen för enskilda marknader och distributörer.

Finansiering I samband med bolagets nyemission i december 2012 inleddes förhandling med bolagets kreditgivare angående bolagets rörelsekrediter med anledning av att de särskilda villkoren behövde anpassas till bolagets nuvarande verksamhet och finansiella situation samt det generellt svagare konjunkturläget. Vid utgången av 2012 hade ej detta avtal eller särskilda villkor blivit färdigställda. Efter räkenskapsåret utgång har ett nytt avtal tecknats med bolagets kreditgivare med nya särskilda villkor för bolagets rörelsekrediter. De nya särskilda villkoren anpassades efter bolagets nya räkenskapsår, det rådande marknadsläget och bolagets finansiella situation.

I samband med avgivandet av årsredovisningen 2012 och baserat på försäljningen under första kvartalet 2013 gör styrelsen bedömningen att samtliga särskilda villkor i det nya avtalet med bolagets kreditgivare ej kommer vara uppfyllda under första kvartalet 2013. För att säkerställa en fortsatt finansiering är bolaget således beroende av att dess kreditgivare inte väsentligen försämrar villkoren eller begränsar bolagets nuvarande bankfinansiering.

Om de nuvarande marknadsförhållandena kvarstår bedömer styrelsen att bolaget kan komma att behöva se över och stärka bolagets kapitalbas under 2013. Styrelsens bedömning är idag att bolaget kan säkerställa det eventuella kapitalbehov som kan komma att uppstå framöver.

PERSONAL

Under året har antalet medarbetare minskat till 73 vilket var en minskning med en årsanställd.

MILJÖ OCH SOCIALT ANSVAR

För att säkerställa att produktionen sker under goda arbets- och miljöförhållanden har WeSC en uppförandekod (Code of Conduct) som leverantörerna måste följa. Uppförandekoden innebär i korthet att WeSCs leverantörer åtar sig att följa tillämpliga lagar och regler, värna om miljön samt att inte diskriminera anställda eller andra på grund av ålder, etniskt ursprung eller kön. Som en del i avtalet med respektive leverantör ingår att de ska följa vissa av EU fastställda krav på kemikalieinnehåll. WeSC besöker varje leverantör regelbundet för att säkerställa att samtliga krav som ställs på dem avseende kvalitet samt arbets- och miljöförhållanden efterlevs.

FRAMTIDSUTSIKTER

Bolaget offentliggör långsiktiga målsättningar. Bolagets långsiktiga målsättningar är att nå försäljningstillväxt om 15–20 procent i lokala valutor och en rörelsemarginal om minst 10 procent. Bolaget har gjort bedömningen att det blir svårt att uppnå dessa målsättningar för verksamhetsåret 2013 med nuvarande marknadsförutsättningar. Under 2013 kommer dock WeSC att prioritera lönsamhet framför tillväxt.

RISKER OCH RISKHANTERING

WeSCs verksamhet påverkas av ett antal faktorer, både interna och externa, vilka kan kontrolleras i varierande grad. Vissa av dessa faktorer kan väsentligt påverka bolagets framtida utveckling och resultat samt dess finansiella ställning. De mest väsentliga riskerna i WeSCs verksamhet är beroendet av nyckelpersoner, konjunkturförändringar, modetrender, lagerrisker, leverantörsrisker, leveransrisker, kredit- och motpartsrisker, finansieringsrisker samt valutarisker. En mer detaljerad beskrivning av risker och riskhantering återfinns i not 2.

AKTIEN OCH ÄGARFÖRHÅLLANDEN

WeSC-aktien är noterad på First North, Nasdaq OMX Stockholm under symbolen WeSC. Det är moderbolaget WeSC AB:s aktie som är noterad och det i koncernen redovisade aktiekapitalet utgörs av moderbolagets aktiekapital.

Aktiekapitalet i moderbolaget uppgår till 667 580 SEK, fördelat på 7 386 104 aktier med ett kvotvärde om vardera cirka 0,09 SEK. Det finns endast ett aktieslag och samtliga aktier har lika rätt till bolagets nettotillgångar och vinst och varje aktie har lika röst vid bolagsstämma. Det finns inga begränsningar i hur många röster en och samma

aktieägare kan rösta för vid bolagsstämma. Utöver vad som föreskrivs i lag finns inga bestämmelser i WeSCs bolagsordning om tillsättande eller entledigande av styrelseledamöter eller om ändring av bolagsordningen.

Per den 31 december 2012 hade bolaget totalt 2 999 aktieägare. De tio största aktieägarnas innehav per den 31 december 2012 uppgick till 61,4 procent av totalt antal utestående aktier och betalda tecknade aktier samt röster i bolaget. Per den 31 december 2012 var Nove Capital den enda aktieägaren med ett innehav om tio procent eller mer av aktierna och betalda tecknade aktier samt rösterna i bolaget. Såvitt bolaget känner till innehar anställda i bolaget inte indirekt aktier i bolaget, genom pensionsstiftelser eller liknande, för vilka de anställda inte direkt kan utöva rösträtten.

Det finns inga hembudsklausuler, förköpsförbehåll eller andra begränsningar i rätten att överlåta aktier i bolaget i lag, bolagets bolagsordning eller något avtal eller annan handling där bolaget är part. Såvitt bolaget känner till finns ej heller några andra avtal, i vilka bolaget ej är part, såsom avtal mellan aktieägare, som skulle kunna innebära begränsningar i rätten att överlåta aktier i bolaget. Bolaget är inte part i några väsentliga avtal som innehåller sådana villkor att avtalen får verkan, ändras eller upphör att gälla i det fall kontrollen över bolaget förändras, vilket även innefattar avtal med styrelseledamöter och anställda. Långsiktigt skulle dock en väsentlig förändring av kontrollen över bolaget kunna innebära att exempelvis långgivare ej beviljar förlängda eller förnyade lån eller kräver förändringar i nuvarande villkor vid förlängning av lån.

PRINCIPER FÖR ERSÄTTNING TILL LEDANDE BEFATTNINGSHAVARE

WeSC skall erbjuda marknadsmässiga villkor som gör att bolaget kan rekrytera och behålla kompetent personal.

Ersättningen till koncernledningen skall bestå av fast lön, pension och andra sedvanliga förmåner och från tid till annan rörlig ersättning. Ersättningen baseras på individens engagemang och prestation i förhållande till i förväg uppställda mål, såväl individuella som gemensamma mål för hela bolaget. Utvärdering av den individuella prestationen sker kontinuerligt. Den fasta lönen omprövas som huvudregel en gång per år och skall beakta individens kvalitativa prestation. Den fasta lönen för den verkställande direktören, övriga ledande befattningshavare och anställda skall vara marknadsmässig. Anställda i bolaget kan som grupp från tid till annan vara berättigade till årlig kontant rörlig ersättning. Sammanlagd rörlig ersättning för anställda skall, i förekommande fall, såsom total kostnad

för bolaget, motsvara del av rörelseresultatet över en på i förhand beslutad nivå.

Fördelningen av den rörliga ersättningen mellan den verkställande direktören och övriga ledande befattningshavare beslutas av styrelsen. Fördelningen av den rörliga ersättningen mellan anställda beslutas av den verkställande direktören och övriga ledande befattningshavare. Styrelsen skall ha rätt att frångå ovanstående riktlinjer om styrelsen bedömer att det i ett enskilt fall finns särskilda skäl som motiverar det.

Information avseende ersättning till styrelse, ledande befattningshavare och anställda under räkenskapsåret framgår av not 7.

FÖRSLAG TILL VINSTDISPOSITION

Styrelsen föreslår att till förfogande stående vinstmedel

(SEK)	
Balanserad vinst	18 744 533
Överkursfond	20 151 746
Årets resultat	-25 162 009
	13 734 270
<hr/>	
Disponeras så att i ny räkning överföres	13 734 270
	13 734 270

Styrelsen har beslutat att föreslå årsstämman att ingen ordinarie utdelning ska lämnas för räkenskapsåret maj-december 2012. För ytterligare information avseende bolagets resultat och ställning hänvisas till efterföljande resultat- och balansräkningar samt kassaflödesanalyser med tillhörande bokslutskommentarer och noter.

INVESTOR RELATIONS

WeSCs information till aktieägarna ges via årsredovisningen, bokslutskommunikén, delårsrapporter, pressmeddelanden och på bolagets hemsida. På hemsidan finns också rapporter för de senaste åren.

KONCERNENS RESULTATRÄKNING

	Not	2012-05-01 -2012-12-31	2011-05-01 -2012-04-30
Nettoomsättning	3	188 730	375 708
Övriga rörelseintäkter	4	4 589	-2 285
		193 318	373 423
Rörelsens kostnader			
Handelsvaror		-136 733	-236 002
Övriga externa kostnader	5,6	-47 022	-95 769
Personalkostnader	7	-37 168	-59 683
Avskrivningar	13,14,15	-5 113	-6 952
Resultat från andelar i intresseföretag	16	-129	267
		-226 165	-398 139
Rörelseresultat		-32 847	-24 716
Resultat från finansiella investeringar			
Ränteintäkter och liknande resultatposter	9	84	141
Räntekostnader och liknande resultatposter	10	-5 203	-6 235
		-5 119	-6 094
Resultat efter finansiella poster		-37 966	-30 810
Skatt på årets resultat	11	7 519	7 407
ÅRETS RESULTAT		-30 447	-23 403
<i>Årets resultat är i sin helhet hänförligt till moderbolagets aktieägare.</i>			
Resultat per aktie före/efter utspädning		-4,12	-3,17
Genomsnittligt antal aktier före/efter utspädning	19	7 386 104	7 386 104

KONCERNENS RAPPORT ÖVER TOTALRESULTATET

	2012-05-01 -2012-12-31	2011-05-01 -2012-04-30
Årets resultat	-30 447	-23 403
Övrigt totalresultat		
Värdeförändring av valutaderivat	1 295	-1 010
Värdeförändring av valutaderivat överfört till resultaträkningen under perioden	-1 004	392
Uppskjuten skatt valutaderivat	-64	163
Omräkningsdifferenser	182	-3
Kursdifferens utvidgad investering	-973	2 619
Uppskjuten skatt kursdifferens utvidgad investering	214	-689
Årets totalresultat	-30 797	-21 931

Årets totalresultat är i sin helhet hänförligt till moderbolagets aktieägare.

KONCERNENS BALANSRÄKNING

	Not	2012-12-31	2012-04-30
TILLGÅNGAR			
Anläggningstillgångar			
Goodwill	12	7 598	7 694
Övriga immateriella anläggningstillgångar	13	2 739	3 061
		10 337	10 755
<i>Materiella anläggningstillgångar</i>			
Förbättringsutgifter på annans fastighet	14	2 411	3 085
Inventarier	15	13 540	16 209
		15 951	19 294
<i>Övriga anläggningstillgångar</i>			
Uppskjuten skattefordran	11	20 879	13 620
Andelar i intresseföretag	16	6 342	6 037
Andra långfristiga fordringar		927	927
		28 148	20 584
Summa anläggningstillgångar		54 436	50 633
Omsättningstillgångar			
<i>Varulager m.m.</i>			
Färdiga varor och handelsvaror		39 219	41 325
Förskott till leverantörer		1 621	2 964
		40 840	44 289
<i>Kortfristiga fordringar</i>			
Kundfordringar	21	59 547	89 215
Fordringar intresseföretag	16	1 573	4 417
Uppskjutna skattefordringar	11	–	20
Skattefordringar		2 278	5 412
Övriga fordringar		2 768	361
Derivat	20	211	–
Förutbetalda kostnader	18	6 303	5 119
		72 680	104 546
<i>Likvida medel</i>		20 330	5 744
Summa omsättningstillgångar		133 896	154 578
SUMMA TILLGÅNGAR		188 286	205 211

KONCERNENS BALANSRÄKNING

	Not	2012-12-31	2012-04-30
EGET KAPITAL OCH SKULDER			
Eget kapital	19		
Aktiekapital		668	668
Ej registrerat aktiekapital		167	–
Övrigt tillskjutet kapital		17 022	–3 131
Reserver		–5 770	–5 419
Balanserat resultat inklusive årets resultat		38 671	69 120
		50 757	61 237
Långfristiga skulder			
Skulder till kreditinstitut	22	1 093	7 726
Konvertibellån	22	13 219	13 117
		14 312	20 843
Kortfristiga skulder			
Checkräkningskredit	22	36 258	33 801
Skulder till kreditinstitut	22	31 416	43 217
Leverantörsskulder	22	44 883	30 830
Derivat	20	–	76
Övriga skulder		5 604	7 006
Upplupna kostnader	23	5 056	8 201
		123 217	123 131
SUMMA EGET KAPITAL OCH SKULDER		188 286	205 211
Poster inom linjen			
Ställda säkerheter	22	87 659	113 320
Eventualförpliktelser		Inga	Inga

KONCERNENS RAPPORT ÖVER FÖRÄNDRINGAR I EGET KAPITAL

	Aktie- kapital	Ej registrerat aktiekapital	Övrigt tillskjutet kapital	Reserver	Balanserad vinst	Summa
Ingående balans per 1 maj 2011	668	–	32 991	–6 892	93 191	119 957
Årets totalresultat	–	–	–	1 472	–23 403	–21 931
Värde konverteringsrätt	–	–	306	–	–	306
Fondemission	668	–	–	–	–668	–
Inlösen av aktier	–668	–	–36 263	–	–	–36 931
Transaktionskostnader hänförligt till inlösen av aktier	–	–	–209	–	–	–209
Skattekostnad transaktionskostnader	–	–	43	–	–	43
Utgående balans per 30 april 2012	668	–	–3 130	–5 420	69 120	61 237
Ingående balans per 1 maj 2012	668	–	–3 130	–5 420	69 120	61 237
Årets totalresultat	–	–	–	–350	–30 447	–30 797
Pågående nyemission	–	167	21 253	–	–	21 420
Emissionskostnader	–	–	–1 494	–	–	–1 494
Skattekostnad emissionskostnad	–	–	393	–	–	393
Utgående balans per 31 december 2012	668	167	17 022	–5 770	38 671	50 757

SPECIFIKATION AV RESERVER

	Omräknings differenser	Valutaderivat	Kursdifferens utvidgad investering	Summa
Ingående balans per 1 maj 2011	–1 804	399	–5 488	–6 892
Förändring under året	–3	–455	1 930	1 472
Utgående balans per 30 april 2011	–1 807	–56	–3 558	–5 420
Ingående balans per 1 maj 2012	–1 807	–56	–3 558	–5 420
Förändring under året	182	227	–759	–350
Utgående balans per 31 december 2012	–1 625	171	–4 317	–5 771

KONCERNENS RAPPORT ÖVER KASSAFLÖDEN

	2012-05-01 -2012-12-31	2011-05-01 -2012-04-30
Den löpande verksamheten		
Resultat efter finansiella poster	-37 966	-30 810
Justeringar för poster som inte ingår i kassaflödet		
Avskrivningar	5 113	6 952
Kursförluster	75	-320
Orealiserade kursdifferenser	4	198
Övrigt	231	5 009
Betald skatt	3 031	-22 866
Kassaflöde från den löpande verksamheten före förändringar av rörelsekapital	-29 512	-41 838
Förändringar i rörelsekapital		
Förändring av varulager	2 139	-12 555
Förändringar av fordringar	29 852	10
Förändring av kortfristiga skulder	9 518	14 517
Kassaflöde från den löpande verksamheten	11 997	-39 865
Investeringsverksamheten		
Förvärv av materiella anläggningstillgångar	-1 534	-6 986
Förvärv av immateriella anläggningstillgångar	-247	-613
Förändring av finansiella anläggningstillgångar	105	-2 163
Kassaflöde från investeringsverksamheten	-1 677	-9 761
Finansieringsverksamheten		
Inlösen av aktier inklusive transaktionskostnader	-	-37 096
Nettoförändring checkräkning	2 457	27 119
Företrädesemission	20 319	-
Förändring av skuld	-18 435	34 096
Upptagna konvertibellån	-	13 398
Kassaflöde från finansieringsverksamheten	4 341	37 517
ÅRETS KASSAFLÖDE	14 661	-12 109
Likvida medel vid årets början	5 744	17 474
Kursdifferens i likvida medel	-75	378
Likvida medel vid årets slut	20 330	5 744
Under året uppgår erlagda räntor till	3 216	2 636
Under året uppgår erhållna räntor till	84	141

MODERBOLAGETS RESULTATRÄKNING

	Not	2012-05-01 -2012-12-31	2011-05-01 -2012-04-30
Nettoomsättning		241	401
		241	401
Rörelsens kostnader			
Övriga externa kostnader	6	-1 492	-3 113
Personalkostnader	7	-2 592	-805
Avskrivningar	13	-354	-493
		-4 438	-4 410
Rörelseresultat		-4 197	-4 009
Resultat från finansiella investeringar			
Ränteintäkter och liknande resultatposter	9	10	19
Räntekostnader och liknande resultatposter	10	-494	-1 639
		-483	-1 620
Resultat efter finansiella poster		-4 681	-5 629
Bokslutsdispositioner			
Koncernbidrag		-26 000	-23 000
Resultat före skatt		-30 681	-28 629
Skatt på årets resultat	11	5 519	7 529
Årets resultat		-25 162	-21 099
Övrigt totalresultat			
Årets totalresultat		-25 162	-21 099

MODERBOLAGETS RAPPORT ÖVER TOTALRESULTATET

	2012-05-01 -2012-12-31	2011-05-01 -2012-04-30
Årets resultat	-25 162	-21 099
Årets totalresultat	-25 162	-21 099

Årets totalresultat är i sin helhet hänförligt till moderbolagets aktieägare.

MODERBOLAGETS BALANSRÄKNING

	Not	2012-12-31	2012-04-30
TILLGÅNGAR			
Anläggningstillgångar			
<i>Immateriella anläggningstillgångar</i>	13	1 272	1 432
		1 272	1 432
<i>Finansiella anläggningstillgångar</i>			
Andelar i koncernföretag	17	33 121	33 121
Uppskjuten skatt	11	13 048	7 529
Långfristiga fordringar koncernföretag	17	26 593	26 593
		72 762	67 243
Summa anläggningstillgångar		74 034	68 675
Omsättningstillgångar			
<i>Kortfristiga fordringar</i>			
Aktuell skattefordran		410	393
Övriga fordringar		1 627	288
Förutbetalda kostnader	18	25	–
		2 063	681
<i>Likvida medel</i>		15 640	243
Summa omsättningstillgångar		17 702	924
SUMMA TILLGÅNGAR		91 737	69 599

	Not	2012-12-31	2012-04-30
EGET KAPITAL OCH SKULDER			
Eget kapital			
<i>Bundet eget kapital</i>	19		
Aktiekapital		668	668
Ej registrerat aktiekapital		167	–
Reservfond		12 883	12 883
		13 718	13 551
<i>Fritt eget kapital</i>			
Överkursfond		20 152	–
Balanserat resultat		18 744	39 844
Årets resultat		–25 162	–21 099
		13 734	18 744
Summa eget kapital		27 452	32 295
Långfristiga skulder			
Konvertibellån	22	13 219	13 117
Kortfristiga skulder			
Leverantörsskulder		1 498	1 426
Skulder till koncernföretag		48 750	22 760
Övriga skulder		69	–
Upplupna kostnader	23	748	–
		51 066	24 186
SUMMA EGET KAPITAL OCH SKULDER		91 737	69 599
Poster inom linjen			
Ställda säkerheter	22	Inga	Inga
Ansvarsförbindelser		Inga	Inga

MODERBOLAGETS RAPPORT ÖVER FÖRÄNDRING I EGET KAPITAL

	Aktie- kapital	Ej registrerat aktiekapital	Reserv- fond	Överkurs- fond	Balanserat resultat	Årets resultat	Summa
Ingående balans per 1 maj 2011	668	-	12 883	19 403	57 018	212	90 184
Värde konverteringsrätt	-	-	-	306	-	-	306
Fondemission	668	-	-	-	-668	-	-
Inlösen av aktier	-668	-	-	-19 544	-16 718	-	-36 931
Transaktionskostnader hänförligt till inlösen av aktier	-	-	-	-209	-	-	-209
Skattekostnad transaktionskostnader	-	-	-	43	-	-	43
Resultatdisposition	-	-	-	-	212	-212	-
Årets resultat	-	-	-	-	-	-21 099	-21 099
Utgående balans per 30 april 2012	668	-	12 883	-	39 844	-21 099	32 295
Ingående balans per 1 maj 2012	668	-	12 883	-	39 844	-21 099	32 295
Nyemission	-	167	-	21 253	-	-	21 420
Emissionskostnader	-	-	-	-1 494	-	-	-1 494
Skattekostnad transaktionskostnader	-	-	-	393	-	-	393
Resultatdisposition	-	-	-	-	-21 099	21 099	-
Årets totalresultat	-	-	-	-	-	-25 162	-25 162
Utgående balans per 31 december 2012	668	167	12 883	20 152	18 744	-25 162	27 452

MODERBOLAGETS KASSAFLÖDESANALYS

	Not	2012-05-01 –2012-12-31	2011-05-01 –2012-04-30
Den löpande verksamheten			
Resultat efter finansiella poster		–4 681	–5 629
Justeringar för poster som inte ingår i kassaflödet			
Avskrivningar		354	493
Övriga ej kassaflödespåverkande poster		102	
Betald skatt		–	–
Kassaflöde från den löpande verksamheten före förändringar av rörelsekapital		–4 224	–5 136
Förändringar i rörelsekapital			
Förändring av fordringar		–1 382	29 480
Förändring av kortfristiga skulder		880	171
Kassaflöde från den löpande verksamheten		–4 727	24 515
Investeringsverksamheten			
Förvärv av immateriella anläggningstillgångar		–195	–613
Erhållen utdelning		–	–
Kassaflöde från investeringsverksamheten		–195	–613
Finansieringsverksamheten			
Företrädesemission		21 420	–
Emissionskostnader		–1 101	–
Inlösen av aktier inklusive transaktionskostnader		–	–37 096
Konvertibellån		–	13 398
Kassaflöde från finansieringsverksamheten		20 319	–23 698
Likvida medel vid årets början		242	38
ÅRETS KASSAFLÖDE		15 397	205
Likvida medel vid årets slut		15 640	242

TILLÄGGSUPPLYSNINGAR

NOT 1 REDOVISNINGS- OCH VÄRDERINGSPRINCIPER

REDOGÖRELSE FÖR VIKTIGA REDOVISNINGSPRINCIPER

Grunder för upprättandet av redovisningen

WeSCs koncernredovisning baseras på historiska anskaffningsvärden med undantag för valutaderivat som redovisas till verkligt värde. Alla belopp anges, om inget annat sägs, i tusentals svenska kronor (KSEK).

Uttalande om överensstämmelse med tillämpade regelverk

Koncernredovisningen är upprättad i enlighet med International Financial Reporting Standards (IFRS) såsom de är antagna inom EU. Koncernredovisningen är vidare upprättad i enlighet med svensk lag genom tillämpning av Rådet för finansiell rapportering RFR 1 (Kompletterande redovisningsregler för koncerner). Moderbolaget tillämpar samma redovisningsprinciper som koncernen utom i de fall som anges under rubrik Moderbolaget.

Ändrade och nya redovisningsprinciper för året

Under verksamhetsåret har inga nya standarder trätt i kraft som haft någon påverkan på koncernen.

Framtida ändringar av redovisningsprinciper

Nedan redovisas de antagna standarder som bedöms kunna påverka WeSC.

IFRS 9 Financial Instruments: Recognition and Measurement (Ännu ej godkänd av EU, tidplan för godkännande saknas för närvarande)

Denna standard är en del i en fullständig omarbeting av den nuvarande standarden IAS 39. Standarden innebär en minskning av antalet värderingskategorier för finansiella tillgångar och innebär att huvudkategorierna för redovisning av finansiella tillgångar och skulder är anskaffningsvärde (upplupet anskaffningsvärde) respektive verkligt värde via resultatet. För vissa investeringar i eget kapitalinstrument finns möjligheten att redovisa till verkligt värde i balansräkningen med värdeförändringen redovisad i övrigt totalresultat, där ingen överföring sker till periodens resultat vid avyttring. Standarden kommer att kompletteras med regler om nedskrivningar och säkringsredovisning.

Koncernredovisning

Grunder för konsolidering

Koncernredovisningen omfattar moderbolaget och dess dotterföretag. De finansiella rapporterna för moderbolaget och dotterföretagen som tas in i koncernredovisningen avser samma period och är upprättade enligt de redovisningsprinciper som gäller för koncernen.

Alla koncerninterna fordringar och skulder, intäkter och kostnader, vinster eller förluster som uppkommer i transaktioner mellan företag som omfattas av koncernredovisningen elimineras i sin helhet.

Ett dotterföretag tas med i koncernredovisningen från förvärvstidpunkten, vilken är den dag då moderbolaget får det bestämmande inflytandet, och ingår i koncernredovisningen fram till den dag det bestämmande inflytande upphör. Normalt erhålls det bestämmande inflytande över ett dotterföretag genom innehav av mer än 50 procent av röstberättigande aktier men kan även erhållas på annat sätt till exempel genom avtal.

Dotterföretag som förvärvats redovisas i koncernredovisningen enligt förvärvsmetoden. Detta gäller även direkt förvärvade rörelser. Förvärvsmetoden innebär bland annat att anskaffningsvärdet för aktierna, eller för den direkt förvärvade rörelsen, fördelas på förvärvade tillgångar, övertagna åtaganden och skulder vid förvärvstidpunkten på basis av dessas verkliga värden vid denna tidpunkt. Om

anskaffningsvärdet överstiger verkligt värde på det förvärvade bolagets nettotillgångar utgör skillnaden goodwill. Om anskaffningsvärdet understiger verkligt värde på det förvärvade bolagets nettotillgångar redovisas skillnaden direkt i resultaträkningen.

Investeringar i intresseföretag

Ett intressebolag är en enhet i vilken koncernen har betydande inflytande och som inte är ett joint venture. Ett betydande inflytande föreligger normalt vid ett aktieinnehav som representerar mellan 20 och 50 procent av röstetalet. Innehav i intressebolag redovisas i enlighet med kapitalandelsmetoden. Den innebär att det i koncernen redovisade värdet på aktierna i intresseföretagen motsvaras av koncernens andel i intresseföretagens egna kapital samt koncernmässig goodwill och andra eventuella kvarvarande värdejusteringar vid förvärvet. Goodwill och andra värdejusteringar vid förvärvet beräknas på samma sätt som vid rörelseförvärv vilket beskrivs ovan. I koncernens resultaträkning redovisas som "Resultat från andelar i intresseföretag" koncernens andel av intresseföretagets redovisade resultat efter skatt, i förekommande fall justerat för eventuella avskrivningar, nedskrivningar eller upplösningar av värdejusteringar. Erhållna utdelningar från intresseföretaget minskar investeringens redovisade värde.

Omräkning av utländska verksamheter

En utländsk verksamhet är en verksamhet som bedrivs i en ekonomisk miljö som har en annan valuta (den funktionella valutan) än koncernens rapportvaluta, som är SEK. Tillgångar, inklusive goodwill och andra övervärden, och skulder i sådana verksamheter omräknas till rapportvalutan till balansdagens kurs. De utländska verksamheternas resultaträkningar omräknas med ett vägt genomsnitt av årets valutakurser. De valutakursdifferenser som uppstår vid omräkningen redovisas i övrigt totalresultat. Vid avyttring av en utländsk självständig verksamhet redovisas de ackumulerade kursdifferenserna i resultaträkningen tillsammans med vinsten eller förlusten vid avyttringen.

Omräkning av fordringar och skulder i utländsk valuta

Transaktioner i utländsk valuta värderas till den kurs som gäller på transaktionsdagen. På balansdagen omräknas monetära fordringar och skulder som är uttryckta i utländska valutor till den kurs som då gäller. Alla kursdifferenser påförs resultaträkningen med undantag för fordringar på dotterbolag för vilken reglering inte är planerad eller troligen inte kommer att ske inom överskådlig framtid (utvidgad investering). Kursdifferenser på sådana utvidgade investeringar bokföres i övrigt totalresultat och omförs till resultaträkningen i samband med en eventuell avyttring av den utländska verksamheten.

Rörelsesegment

Segmentinformation presenteras utifrån ledningens perspektiv, vilket innebär att den presenteras på det sätt som används i den interna rapporteringen. Till följd av utlicensering av bolagets amerikanska återförsäljarverksamhet har bolaget sett över uppföljningen av sin verksamhet. Detta har fått till följd att bolagets segmentsredovisning har justerats till att nu innefatta två nya segment; Egna marknader och Distribution. För ytterligare information se not 3.

Intäkter

Intäkter redovisas till verkligt värde av erhållen ersättning eller den ersättning som kommer att erhållas för sålda varor inom koncernens ordinarie verksamhet. Intäkter redovisas exklusive mervärdesskatt och netto efter eventuella rabatter.

Varulager

Varulagret värderas till det lägsta av anskaffningsvärdet och nettoförsäljningsvärdet. Nettoförsäljningsvärdet motsvarar det uppskattade försäljningspriset vid normala förhållanden, med avdrag för

NOT 1 FORTS.

kostnader som krävs för att genomföra försäljningen. Anskaffningsvärdet beräknas enligt den så kallade först-in-först-ut-metoden som innebär att de tillgångar som finns i lager vid årsskiftet anses vara de senast anskaffade.

Materiella och immateriella anläggningstillgångar med begränsad nyttjandeperiod

Materiella och immateriella anläggningstillgångar redovisas till anskaffningsvärde med avdrag för ackumulerade avskrivningar och eventuella nedskrivningar. Avskrivning sker linjärt över nyttjandeperioden till bedömt restvärde.

Avskrivningstider	%
Immateriella anläggningstillgångar	20
Inventarier	14–20
Datorer	33
Förbättringsutgifter på annans fastighet	10–20

Immateriella anläggningstillgångar med obestämbart nyttjandeperiod

Immateriella anläggningstillgångar med obestämbart nyttjandeperiod redovisas till anskaffningsvärde med avdrag för eventuella ackumulerade nedskrivningar.

Nedskrivningar

Löpande under året bedöms om det finns indikationer på att tillgångar kan ha minskat i värde. Om en sådan indikation finns beräknas tillgångens återvinningsvärde. Återvinningsvärdet är det högsta av tillgångens nettoförsäljningsvärde och nyttjandevärde. Nyttjandevärdet är nuvärdet av framtida kassaflöden diskonterade med räntesats som baserad på riskfri ränta justerad för den risk som är förknippad med den specifika tillgången.

Om det inte går att fastställa väsentligen oberoende kassaflöden till en enskild tillgång, ska vid prövning av nedskrivningsbehov tillgångarna grupperas till den lägsta nivå där det går att identifiera väsentliga oberoende kassaflöden (en kassagenererande enhet). En nedskrivning redovisas när en tillgångs eller kassagenererande enhets redovisade värde överstiger återvinningsvärdet. En nedskrivning belastar resultaträkningen.

Återföring av nedskrivningar

Nedskrivningar återförs om en senare ökning av återvinningsvärdet objektivt kan hänföras till en händelse som inträffat efter det att nedskrivningen gjordes.

En nedskrivning återförs endast till den utsträckning tillgångens redovisade värde efter återföring inte överstiger det redovisade värde som tillgången skulle ha haft om någon nedskrivning inte hade gjorts. Återföring sker ej av nedskrivning av goodwill.

Finansiella tillgångar

Finansiella tillgångar klassificeras i olika kategorier, beroende på avsikten med förvärvet av den finansiella tillgången. Klassificeringen bestäms vid ursprunglig anskaffningstidpunkt. En finansiell tillgång tas bort från balansräkningen då de avtalsenliga rättigheterna till kassaflödet upphör.

Lånefordringar och kundfordringar

Lånefordringar och kundfordringar är finansiella tillgångar med fasta betalningar eller betalningar som går att fastställa till belopp. Ford-

ringarna har koppling till koncernens leveranser av varor och tjänster. Värdering görs till upplupet anskaffningsvärde. Fordringarna redovisas till det belopp varmed de förväntas inflyta, efter avdrag för osäkra fordringar, som bedömts individuellt. Lånefordringar och kundfordringar har kort förväntad löptid, och värderas därför till nominellt belopp utan diskontering.

Finansiella skulder

Andra finansiella skulder

I denna kategori redovisas räntebärande och ej räntebärande finansiella skulder som inte innehas för handelsändamål. Värdering görs till upplupet anskaffningsvärde.

Långfristiga skulder har en återstående löptid överstigande ett år, medan skulder med kortare löptid redovisas som kortfristiga. Leveantörsskulder har kort förväntad löptid, och värderas därför till nominellt belopp utan diskontering.

Derivatinstrument

Derivatinstrument utgörs i WeSCs fall av valutaterminskontrakt som används för skydd mot risker för valutakursförändringar kopplade till kassaflöden från prognostiserade varuflöden.

WeSC tillämpar säkringsredovisning. För att uppfylla kraven på säkringsredovisning krävs att det finns en tydlig koppling till den säkrade posten. Vidare krävs att säkringen effektivt skyddar den säkrade posten.

Valutaterminer redovisas i balansräkningen till verkligt värde.

För valutaterminer som uppfyller kraven för säkringsredovisning redovisas värdeförändringarna i övrigt totalresultat tills dess att det säkrade flödet träffar rörelseresultatet, varvid säkringsinstrumentets ackumulerade värdeförändringar förs över till resultaträkningen för att där möta resultateffekterna från den säkrade transaktionen.

För valutaterminer som, redovisningsmässigt, inte uppfyller kriterierna för säkringsredovisning redovisas värdeförändringar omedelbart i resultaträkningen.

Avsättningar

Avsättningar redovisas i balansräkningen när koncernen har en förpliktelse (legal eller informell) på grund av en inträffad händelse och då det är sannolikt att ett utflöde av resurser som är förknippade med ekonomiska fördelar kommer att krävas för att uppfylla förpliktelsen och beloppet kan beräknas på ett tillförlitligt sätt. Om koncernen räknar med att erhålla en gottgörelse motsvarande en avsättning som gjorts, till exempel genom ett försäkringsavtal, redovisas gottgörelsen som en tillgång i balansräkningen när det är i det närmaste säkert att gottgörelsen kommer att erhållas. Om effekten av tidsvärdet för den framtida betalningen bedöms som väsentlig fastställs avsättningens värde genom att den bedömda framtida utbetalningen nuvärdesberäknas med en diskonteringsfaktor före skatt som avspeglar marknadens aktuella värdering av tidsvärdet och de eventuella risker som hänförs till förpliktelsen. Den successiva ökning av det avsatta beloppet som nuvärdesberäkningen medför redovisas som en räntekostnad i resultaträkningen.

Pensioner och övriga utfästelser om förmåner efter avslutad anställning

WeSCs pensionsåtaganden omfattas enbart av avgiftsbestämda planer vilket innebär att erlagda premier redovisas som en kostnad.

NOT 1 FORTS.

Finansiella leasingavtal

När leasingavtal innebär att koncernen, som leasetagare, i allt väsentligt åtnjuter de ekonomiska fördelarna och bär de ekonomiska riskerna som är hänförligt till leasingobjektet, redovisas dessa i koncernens balansräkning som anläggningstillgång respektive kort- och långfristig skuld. Anskaffningskostnad för leasingobjekt som brukas enligt avtal om finansiell leasing upptas till det lägsta av verkligt värde vid anskaffningstillfället eller nuvärdet av minimileaseavgifterna och skrivs av genom värdeminskingsavdrag enligt samma principer som för egenägda anläggningstillgångar. Skulden vid leasingavtalets början upptas till samma belopp som anskaffningskostnaden. Minimileaseavgifterna fördelas mellan amortering och ränta på den utestående skulden. WeSC har för närvarande inga leasingavtal som klassificerats som finansiella.

Operationella leasingavtal

Leasingavtal där i allt väsentligt alla risker och fördelar som förknippas med ägandet ej faller på koncernen klassificeras som operationella leasingavtal. Leasingavgifter, och eventuella förmåner i samband med tecknandet av ett avtal, avseende operationella leasingavtal redovisas som en kostnad i resultaträkningen och fördelas linjärt över respektive avtals löppperiod.

Lånekostnader

Lånekostnader som är direkt hänförliga till inköp, konstruktion eller produktion av tillgång, som med nödvändighet tar betydande tid i anspråk att färdigställa och är för avsedd användning eller försäljning aktiveras som tillgång. Övriga lånekostnader redovisas i resultaträkningen baserat på effektivräntemetoden.

Inkomstskatt

Inkomstskatt utgörs av aktuell skatt och uppskjuten skatt. Inkomstskatter redovisas i resultaträkningen då den avser resultaträkningens poster och i övrigt totalresultat respektive direkt mot eget kapital då den underliggande transaktionen redovisas i övrigt totalresultat respektive direkt mot eget kapital.

Aktuell skatt är skatt som ska betalas eller erhållas avseende aktuellt år, med tillämpning av de skattesatser som är beslutade eller i praktiken beslutade per balansdagen. Häri inkluderas även eventuella justeringar av aktuell skatt hänförlig till tidigare perioder.

Uppskjuten skatt redovisas i enlighet med balansräkningsmetoden, innebärande att uppskjuten skatt beräknas för på balansdagen samtliga identifierade temporära skillnader, dvs mellan å ena sidan tillgångarnas eller skuldernas skattemässiga värden och å andra sidan deras redovisade värden. Uppskjuten skattefordran redovisas i balansräkningen även för ej utnyttjade underskottsavdrag.

Uppskjuten skattefordran redovisas endast i den utsträckningen det är sannolikt att framtida skattepliktiga vinster kommer att finnas tillgängliga mot vilka de temporära skillnaderna eller outnyttjade underskottsavdragen kan komma att utnyttjas. De uppskjutna skattefordringarnas redovisade värden prövas vid varje balansdag och minskas i den utsträckning det inte längre är sannolikt att tillräckligt stor beskattningsbar vinst kommer att finnas tillgänglig för att utnyttja hela eller delar av de uppskjutna skattefordringarna.

Kassaflödesanalys

Kassaflödesanalysen visar in- och utbetalningar. Indirekt metod har använts för den löpande verksamheten. Som likvida medel klassificeras, förutom kassa- och banktillgodohavanden, kortfristiga placeringar med en ursprunglig löptid understigande tre månader.

Viktiga uppskattningar och bedömningar för redovisningsändamål

Koncernen gör bedömningar vid tillämpning av redovisningsprinciper samt uppskattningar och antaganden om framtiden. De uppskattningar för redovisningsändamål som blir följden av dessa kan avvika från det verkliga utfallet. De uppskattningar och antaganden som kan innebära en risk för väsentliga justeringar i redovisade färden framgår nedan.

Prövning av nedskrivningsbehov för goodwill

Koncernledningen genomför årligen en nedskrivningsprövning för goodwill i enlighet med den princip som redogjorts för ovan. I denna prövning görs ett antal uppskattningar. För mer detaljerad information angående nedskrivningsprövning av goodwill se not 12.

Uppskjutna skatter

Koncernens uppskjutna skattefordran är baserad på underskottsavdrag i den svenska och amerikanska verksamheten. Ledningen har gjort antaganden och bedömningar om verksamhetens framtida intjäningsförmåga och utifrån detta bedöms möjligheterna till framtida utnyttjande av dessa underskottsavdrag.

Kundfordringar

Kundfordringar redovisas netto efter reserveringar för osäkra kundfordringar. Reserven avseende kundfordringar baserar sig i huvudsak på fordringar på distributörer. Försäljning i butik sker på kontantbasis alternativt kreditkort där banken står för risken. Nettovärdet motsvarar det värde som förväntas erhållas. Bedömning av det värde som förväntas erhållas baseras på noggranna analyser avseende kundernas betalningsförmåga och marknaderna de verkar på. WeSC bedömer att nuvarande reserv är tillräcklig.

Moderbolaget

Vid upprättandet av moderbolagets finansiella rapporter har Rådet för finansiell rapportering RFR 2 (Redovisning i juridisk person) tillämpats. Moderbolaget tillämpar samma redovisningsprinciper som koncernen utom i de fall som anges nedan.

Andelar i dotterbolag och intressebolag

Innehav i dotterbolag och intresseföretag redovisas i moderbolagets balansräkning enligt anskaffningsvärdemetoden.

Koncernbidrag

Lämnade koncernbidrag redovisas som bokslutsdisposition. Av moderbolaget erhållna koncernbidrag redovisas som finansiell intäkt.

Definitioner

Rörelsemarginal

Rörelseresultat i procent av nettoomsättningen

Justerat eget kapital

Eget kapital med tillägg för obeskattade reserver som reducerats med uppskjuten skatt.

Avkastning på eget kapital

Resultat efter skatt i procent av genomsnittligt eget kapital

Soliditet

Eget kapital inklusive upptagna konvertibellån i procent av balansomslutning

NOT 2 RISKEXPONERING OCH RISKHANTERING

WeSCs verksamhet påverkas av ett antal faktorer, både interna och externa, vilka kan kontrolleras i varierande grad. Vissa av dessa faktorer kan väsentligt påverka bolagets framtida utveckling och resultat samt dess finansiella ställning.

De mest väsentliga riskerna i WeSCs verksamhet är affärsmässiga risker såsom beroendet av nyckelpersoner, konjunkturförändringar, modetrender och leverantörsrisker samt finansiella risker omfattande bland annat lagerrisker, kreditrisker, finansieringsrisker och valutarisker.

Beroende av nyckelpersoner

WeSC är en liten organisation och är beroende av flera nyckelpersoner inom styrelse, ledning och den övriga organisationen. Genom att fortlöpande arbeta med att vidareutveckla bolagets struktural kapital kan denna risk till viss del begränsas över tiden. Härutöver skall WeSC vara en attraktiv och utmanande arbetsgivare samt erbjuda marknadsmässiga ersättningar för att skapa goda förutsättningar för att behålla och vidareutveckla den kompetens som finns inom bolaget.

Konjunkturpåverkan

En gynnsam konjunktur får ett positivt genomslag på hushållens ekonomi, vilket vanligtvis påverkar deras konsumtionsmönster positivt. En försämring i konjunkturen får i allmänhet motsatt effekt. Genom att bedriva verksamhet på flera olika geografiska marknader kan risken för konjunkturpåverkan begränsas då konjunkturen normalt ser olika ut på olika geografiska marknader.

Modetrender

WeSC är beroende av svängningar i trender och mode, samt av kundernas preferenser för design, kvalitet och prisnivå. En missbedömning av kundernas preferenser kan medföra att efterfrågan på WeSCs produkter minskar. Ledtiderna mellan framtagande av kollektionerna och försäljningen av kollektionerna innebär en risk eftersom modetrenderna kan ändras under dessa perioder.

Lagerrisk

Till den del WeSC är tvunget att hålla ett varulager uppkommer en riskexponering i den mån varulagret inte blir sålt. Lagerrisken minimeras genom att andelen förorder hålls hög.

Leverantörsrisker

I och med att all tillverkning sker genom externa leverantörer är WeSC beroende av att dessa leverantörer fullgör sina åtaganden enligt kontrakt när det gäller kvantitet, kvalitet och leveranstidpunkt. Vidare förväntas dessa leverantörer följa WeSCs uppförandekod, som bland annat reglerar arbets- och miljöförhållanden i samband med produktion för WeSCs räkning. Om uppförandekoden inte åtföljs, skulle detta kunna ha en negativ påverkan på WeSCs varumärke och få ekonomiska konsekvenser. Se även WeSCs uppförandekod på www.wesc.com. WeSC besöker regelbundet leverantörer för att upprätthålla goda relationer och för att säkerställa att produktionen sker på föreskrivet sätt.

Likviditets- och finansieringsrisk

Med likviditetsrisk avses risken att finansieringen inte kan erhållas eller erhållas endast till ökade kostnader.

WeSC krediter består till stor del av krediter med kort löptid i form av fakturabelåning och checkräkningskrediter kompletterat med längre

upplåning och genom utgivet konvertibelprogram. WeSC begränsar ränterisken genom att eftersträva en kort räntebindningstid. Koncernen har tillgänglig ram för kundfordringsfinansiering om 46 MSEK och en avtalad checkräkningskredit om totalt 40 MSEK

Utvecklingen i världsekonomin under 2012 och efter verksamhetsårets utgång innebär att marknadssituationen är fortsatt utmanande för bolagets distributörer i södra Europa. Bolaget bevakar och analyserar löpande utvecklingen för enskilda marknader och distributörer. Det nuvarande finansieringsbehovet tillgodoses för närvarande till stor del genom rörelsekrediter med kort löptid i form av fakturabelåning och checkräkningskrediter. Till den externa upplåningen finns särskilda villkor kopplat, se vidare not 22. Denna utveckling har sammantaget inneburit att likviditets- och finansieringsrisken ökat i bolaget.

Leveransrisker

Produktion sker i vissa fall på en annan geografisk marknad än där produkterna slutligen säljs. Detta innebär att stora kvantiteter fraktas i samband med färdigställande och därigenom utsätts för transportrisker. Skulle en större kvantitet av varor väsentligt försenas, skadas eller förkommas under transport kan detta innebära ett periodiskt intäktsbortfall. WeSC har som målsättning att öka andelen av produktionen som sker i slutkonsumentens närområde för att minska dessa risker. WeSC försäkrar sig även i möjligaste mån mot transportrisker i samband med leveranser.

Kredit- och motpartsrisker

Koncernens kredit- och motpartsrisker består av exponeringar gentemot kommersiella motparter. Med kredit- och motpartsrisk avses risken för förlust om motparten inte fullgör sina förpliktelser. WeSCs kommersiella kreditrisk består främst av kundfordringar vilka är fördelade över ett antal motparter.

Den maximala kreditrisken motsvaras av de finansiella tillgångarnas redovisade värde. För att eliminera eller minska osäkra fordringar arbetar WeSC aktivt med olika säkerhetsåtgärder såsom förskotts-betalning och så kallade Letters of Credit.

Valutarisker

Valutakursförändringar påverkar WeSCs resultat främst genom att försäljning och inköp görs i olika valutor. Eftersom WeSCs redovisningsvaluta är den svenska kronan, och inköpen främst sker i amerikanska dollar och euro, samtidigt som en väsentlig andel av försäljningen sker i andra valutor än den svenska kronan, är WeSC exponerat för en valutatransaktionsrisk avseende svenska kronor mot amerikanska dollar och euro. Då WeSC har ett dotterbolag i USA finns dessutom en omräkningsrisk i det att dotterbolagets resultat, tillgångar och skulder redovisas i USD och omräknas till svenska kronor, WeSCs redovisningsvaluta.

Känslighetsanalys – Valutaförändringar

Under 2012 har WeSC påverkats negativt av att dollarkursen varit starkare mot den svenska kronan än under 2011/2012. Under 2012 har dollarkursen i genomsnitt varit cirka 4,0 procent högre än under 2011/2012.

Under 2012 har WeSC påverkats negativt av att eurokursen varit svagare mot den svenska kronan än under 2011/2012. Under 2012 har eurokursen i genomsnitt varit cirka 3,9 procent lägre än under 2011/2012.

NOT 2 FORTS.

Den högre dollarkursen mot den svenska kronan har haft en negativ effekt på bruttovinsten i form av ökade produktionskostnader. Samtidigt har den lägre eurokursen mot den svenska kronan minskat omsättningen, varmed den totala effekten på bruttovinsten blivit negativ (merparten av inköpen sker i dollar och merparten av försäljningen sker i euro).

I nedanstående matris beskrivs dollarkursens och eurokursens påverkan på WeSCs omsättning och rörelseresultat utifrån nuvarande omfattning och produktionsställen. För att begränsa dollar- och eurokursernas påverkan och minimera de risker som uppkommer i samband med valutaförändringar, valutasäkras WeSC fortlöpande.

Beräknad valuta-påverkan	Procent	Uppskattad effekt på omsättningen	Uppskattad effekt på rörelseresultatet
Starkare USD vs SEK	10%	0,4%	-10 MSEK
Svagare USD vs SEK	-10%	-0,4%	10 MSEK
Starkare EUR vs SEK	10%	5%	10 MSEK
Svagare EUR vs SEK	-10%	-5%	-10 MSEK

Ränterisk

Med ränterisk avses WeSCs kostnader för räntebärande skulder samt minskade intäkter från räntebärande placeringar. Bolagets finansieringskällor utgörs av eget kapital och från tid till annan belåning av kundfordringar samt utnyttjade bankkrediter. Förändringar i räntenivån kan ha en direkt påverkan på WeSCs räntenetto. Vid periodens utgång uppgick räntebärande skulder till 82,0 (97,9). Koncernens likvida medel uppgick vid periodens utgång till 20,3 MSEK (5,7).

NOT 3 RÖRELSESEGMENT

Koncernens operativa struktur och den interna rapporteringen till högste verkställande beslutsfattare bygger på en redovisning av försäljning på egna marknader och genom distribution. Högste verkställande beslutsfattare utgörs av styrelsen. Försäljningen inom koncernen mellan segment baseras på ett marknadsmässigt internpris, vilket bygger på principen om "arm längds avstånd". Samma redovisningsprinciper gäller för rörelsesegment som koncernen i övrigt. Det finns inte något enskild kund vars försäljning uppgår till 10 procent eller mer av koncernens totala försäljning.

Rörelsesegment, MSEK

Koncernens resultaträkning	2012							
	maj-dec 2012 8 månader				2011/2012 12 månader			
	WeSC - Egna marknader	WeSC Distribution	Koncern-gemensamt	Totalt	WeSC - Egna marknader	WeSC Distribution	Koncern-gemensamt	Totalt
Nettoomsättning	98,6	90,1	-	188,7	164,4	211,4	-	375,7
Avskrivning	-	-	-5,1	-5,1	-	-	-7,0	-7,0
Rörelseresultat	-25,0	-2,7	-5,1	-32,8	-40,3	22,5	-7,0	-24,7

Koncernens tillgångar	2012-12-31							
	2012-12-31				2012-04-30			
	WeSC - Egna marknader	WeSC Distribution	Koncern-gemensamt	Totalt	WeSC - Egna marknader	WeSC Distribution	Koncern-gemensamt	Totalt
Kundfordringar	14,3	46,8	-	61,1	41,6	52,0	-	93,6
Goodwill	7,6	-	-	7,6	7,7	-	-	7,7
Andel i intresseföretag	6,3	-	-	6,3	6,0	-	-	6,0
Övriga tillgångar	-	-	113,3	113,3	-	-	97,2	97,9

NOT 4 ÖVRIGA RÖRELSEINTÄKTER/KOSTNADER

	Koncernen	
	2012-12-31	2011/2012
Licensintäkter	4 100	–
Valutareultat*	488	–2 285
	4 589	–2 285

* Består av kursdifferenser på poster av rörelsekaraktär (kundfordringar och leverantörsskulder) samt resultat från valutaderivat.

NOT 5 LEASINGAVGIFTER AVSEENDE OPERATIONELL LEASING

	Inventarier		Kontorsfastigheter och butiker	
	2012-12-31	2011/2012	2012-12-31	2011/2012
Bokförda leasingkostnader	577	998	5 315	13 002
Framtida betalningsåtaganden				
Förfaller till betalning inom 1 år	543	698	11 060	10 859
Förfaller till betalning inom mer än 1 men mindre än 5 år	–	453	25 091	27 007
Förfaller till betalning senare än 5 år	–	–	–	5 747
	543	1 151	36 151	43 613

NOT 6 ARVODE TILL REVISORER

Med revisionsuppdrag avses granskning av årsredovisningen och bokföringen samt styrelsens och verkställande direktörens förvaltning, övriga arbetsuppgifter som det ankommer på bolagets revisor att utföra samt rådgivning eller annat biträde som föranleds av iakttagelser vid sådan granskning eller genomförandet av sådana övriga arbetsuppgifter. Med revision utanför uppdraget menas olika typer av kvalitetssäkringstjänster. Granskning av deklaration ses som skatterådgivning.

	Koncernen		Moderbolaget	
	2012-12-31	2011/2012	2012-12-31	2011/2012
Ernst & Young AB				
Revision	473	553	16	260
Revisionsverksamhet utöver revisionsuppdraget	189	302	–	193
Skatterådgivning	100	100	–	–
	761	954	16	453

NOT 7 ANSTÄLLDA OCH PERSONALKOSTNADER

Medelantalet anställda

	2012-12-31		2011/2012	
	Antal anställda	Varav män	Antal anställda	Varav män
Moderbolaget				
Sverige	1	100%	0	0%
Totalt Moderbolaget	1	100%	0	0%
Dotterföretag				
Sverige	52	58%	52	63%
USA	8	63%	22	63%
England ¹	12	70%	–	–
Totalt dotterföretag	72	60%	74	63%
Koncernen totalt	73	61%	74	63%

1 Antal anställda i England ej inräknat i 2011/2012.

Löner och andra ersättningar

	2012-12-31		2011/2012	
	Löner och andra ersättningar	Sociala kostnader (varav pensionskostnader)	Löner och andra ersättningar	Sociala kostnader (varav pensionskostnader)
Moderbolaget	1 895	697 (68)	–	–
Dotterföretag	17 687	5 685 (755)	34 254	10 045 (1 195)
Koncernen totalt	19 582	6 383	34 254	10 045
Kostnad för agentsättningar, baserat på provision på befintlig försäljning.	4 586	–	9 601	–

Av koncernens pensionskostnader avser 286 KSEK (609 KSEK) gruppen styrelse och ledning.

NOT 7 FORTS.**Löner och andra ersättningar fördelat per land och mellan styrelseledamöter m fl och övriga anställda.**

	2012-12-31		2011/2012	
	Styrelse, VD och andra ledande befattningshavare (varav tantiem o.d.)	Övriga anställda	Styrelse, VD och andra ledande befattningshavare (varav tantiem o.d.)	Övriga anställda
Moderbolaget				
Sverige	1 895	–	–	–
Totalt Moderbolaget	1 895			
Dotterföretag i Sverige	4 094	11 419	5 742	21 879
Dotterföretag utomlands				
England	618	1 556	–	543
USA	–	–	–	6 091
Totalt dotterföretag	4 712	12 975	5 742	28 513
Koncernen totalt	6 606	12 975	5 742	28 513

Könsfördelning bland ledande befattningshavare

	Koncernen		Moderbolaget	
	2012-12-31	2012-04-30	2012-12-31	2012-04-30
Andel kvinnor i styrelsen	17%	14%	0%	0%
Andel män i styrelsen	83%	86%	100%	100%
Andel kvinnor bland övriga ledande befattningshavare	14%	0%	0%	0%
Andel män bland övriga ledande befattningshavare	86%	100%	100%	0%

Uppgifterna avser förhållandet på balansdagen.

NOT 7 FORTS.**Ersättning styrelse och ledande befattningshavare 2012-12-31**

	Lön	Övriga ersättningar	Pension	Summa
VD, Greger Hagelin	1 554	–	68	1 622
Övriga ledande befattningshavare, 6 personer	3 233	–	218	4 312
	4 788	–	287	5 934

	Styrelsearvode	Övriga ersättningar	Summa
Theodor Dalenson	75	–	75
Anders Hedén	50	–	50
Johan Hessius	50	–	50
Marcus Söderblom	50	–	50
Jan Carl Adelswärd	50	–	50
Lena Patriksson Keller	50	–	50
	325	–	325

Ersättning styrelse och ledande befattningshavare 2011/2012

	Lön	Övriga ersättningar	Pension	Summa
VD, Greger Hagelin	2 130	–	288	2 418
Övriga ledande befattningshavare, 6 personer	3 012	–	321	3 333
	5 142	–	609	5 751

	Styrelsearvode	Övriga ersättningar	Summa
Theodor Dalenson	150	–	150
Anders Hedén	100	–	100
Johan Hessius	100	–	100
Marcus Söderblom	100	–	100
Jan Carl Adelswärd	100	–	100
Lena Patriksson Keller	50	–	50
	600	–	600

För verkställande direktören, Greger Hagelin, gäller en ömsesidig uppsägningstid om 12 månader. Verkställande direktörn har en premiebaserad pensionslösning uppgående till 15 procent av fast grundlön. För övriga ledande befattningshavare gäller uppsägningstid enligt kollektivavtal eller som mest 6 månader från bolagets sida och 3 månader från den anställda. Övriga ledande befattningshavare har premiebaserade pensionslösningar uppgående till maximalt 15 procent av fast grundlön. Inga avgångsvederlag har avtalats om för den verkställande direktören eller annan ledande befattningshavare. Inga avtal om rörliga lönedelar har funnits för innevarande räkenskapsår.

NOT 8 TRANSAKTIONER MED NÄRSTÅENDE

Koncernen

Under året har koncernen gjort inköp från Nove Capital Management AB avseende utförda konsulttjänster inklusive utlägg om 150 KSEK (450). Nove Capital Management AB förvaltar Nove Capital Master Fund Ltd, som är en av bolagets större ägare. Koncernen har även gjort inköp avseende konsulttjänster från Novestra AB om 860 KSEK (221). AB Novestra är delägare i WeSC. Ordförande Theodor Dalenson har som garant för emissionen erhållit garantiersättning uppgående till 958 952 SEK. Utöver detta har inga transaktioner med närstående förekommit under verksamhetsåren.

Försäljning till närstående Buddy Distribution AS, som förvärvades 2012-01-01 till 49 procent, uppgick till 5 603 KSEK (5 926).

	Moderbolaget	
	2012-12-31	2012-04-30
Andel av årets totala inköp som skett från andra företag inom koncernen	0,0%	0,0%
Andel av årets totala försäljning som skett till andra företag inom koncernen	100,0%	100,0%

NOT 9 RÄNTEINTÄKTER OCH LIKANDE RESULTATPOSTER

	Koncernen		Moderbolaget	
	2012-12-31	2012-04-30	2012-12-31	2012-04-30
Övriga ränteintäkter hänförligt till kategorin låne- och kundfordringar	84	141	10	18
	84	141	10	18

NOT 10 RÄNTEKOSTNADER OCH LIKANDE RESULTATPOSTER

	Koncernen		Moderbolaget	
	2012-12-31	2012-04-30	2012-12-31	2012-04-30
Övriga räntekostnader hänförligt till kategorin andra finansiella skulder	5 203	6 235	494	1 638
	5 203	6 235	494	1 638

NOT 11 SKATT PÅ ÅRETS RESULTAT

	Koncernen		Moderbolaget	
	2012-12-31	2012-04-30	2012-12-31	2012-04-30
Aktuell skatt	8 067	-122	8 069	-
Uppskjuten skatt	-548	7 529	-2 550	7 529
	7 519	7 407	5 519	7 529
Resultat före skatt	-37 966	-30 810	-30 681	-28 629
Skatt enligt gällande skattesats för moderbolaget	9 985	8 103	8 069	7 529
Effekt utländska skattesatser	247	52	-	-
Effekt av ändrad skattesats	-2 550	-	-2 550	-
Effekt av underskott för vilka uppskjuten skatt ej redovisas	-	-419	-	-
Ej avdragsgilla poster	-163	-329	-	-
Summa	7 519	7 407	5 519	7 529

	Koncernen		Moderbolaget	
	2012-12-31	2012-04-30	2012-12-31	2012-04-30
Uppskjutna skattefordringar				
Underskottsavdrag	20 879	13 620	13 048	7 529
Uppskjuten skatt hänförlig till valutaredovisning	-	20	0	0
Uppskjutna skatteskulder				
Uppskjuten skatt hänförlig till valutaredovisning	46	-	0	0

Uppskjuten skatt avser underskott i den amerikanska samt svenska verksamheten. Under föregående verksamhetsår tog delstaten Kalifornien (USA) bort tidigare temporära restriktion att utnyttja underskottsavdrag för taxeringsåren 2010 och 2011, varvid underskottsavdragen återigen går att nyttja fritt.

NOT 12 GOODWILL

	Koncernen	
	2012-12-31	2012-04-30
Ingående anskaffningsvärden	7 694	
Årets anskaffningar		7 694
Utgående ackumulerade anskaffningsvärden	7 694	7 694
Ingående nedskrivningar	-	-
Årets nedskrivningar	-96	-
Utgående ackumulerade nedskrivningar	-96	-
Utgående redovisat värde	7 598	7 694

Goodwill är i sin helhet hänförlig till förvärvet av Lateralcorp Ltd som namnändrats till WeSC UK Ltd. Goodwill har prövats för nedskrivning och i samband med detta har tillgångar grupperas på de lägsta nivåer där det finns separata identifierbara kassaflöden (kassagenererande enheter), WeSC har bedömt att WeSC UK Ltd utgör en egen kassagenererande enhet.

De kassagenererande enheternas återvinningsvärde baseras på nyttjandevärde. Dessa beräkningar utgår från uppskattade kassaflöden baserade på finansiella budgetar som godkänts av WeSC. WeSC har fastställt de finansiella budgetarna baserat på tidigare resultat, erfarenheter och förväntningar om marknadsutvecklingen. Kassaflödet bortom den budgeterade tidsramen extrapoleras med hjälp av bedömd tillväxt. Diskonteringsräntan har fastställts till 16 procent efter skatt. Inga rimliga förändringar i väsentliga antaganden har påvisat något nedskrivningsbehov.

NOT 13 ÖVRIGA IMMATERIELLA ANLÄGGNINGSTILLGÅNGAR

	Koncernen		Moderbolaget	
	2012-12-31	2012-04-30	2012-12-31	2012-04-30
Ingående anskaffningsvärden	8 985	8 217	6 078	5 465
Årets anskaffningar	247	768	195	613
Utgående ackumulerade anskaffningsvärden	9 232	8 985	6 273	6 078
Ingående avskrivningar	-5 924	-4 926	-4 646	-4 154
Årets avskrivningar	-570	-998	-354	-493
Utgående ackumulerade avskrivningar	-6 493	-5 924	-5 001	-4 646
Utgående redovisat värde	2 739	3 061	1 272	1 432

Övriga immateriella anläggningstillgångar avser utveckling av affärssystem, webbhandelsplattform och varumärke.

NOT 14 FÖRBÄTTRINGSUTGIFTER PÅ ANNANS FASTIGHET

	Koncernen	
	2012-12-31	2012-04-30
Ingående anskaffningsvärden	8 658	7 451
Årets anskaffningar	–	413
Omräkningsdifferens	–	794
Utgående ackumulerade anskaffningsvärden	8 658	8 658
Ingående avskrivningar	–5 573	–4 281
Omräkningsdifferens	–94	–444
Årets avskrivningar	–580	–849
Utgående ackumulerade avskrivningar	–6 247	–5 573
Utgående redovisat värde	2 411	3 085

NOT 15 INVENTARIER

Kontorsinventarier, inklusive datorutrustning

	Koncernen	
	2012-12-31	2012-04-30
Ingående anskaffningsvärden	32 306	24 506
Årets anskaffningar	1 424	6 341
Anskaffat via förvärv	–	3 201
Försäljningar / utrangeringar	–249	–2 066
Omräkningsdifferens	892	324
Utgående ackumulerade anskaffningsvärden	34 373	32 306
Ingående avskrivningar	–19 333	–17 116
Försäljningar / utrangeringar	107	1 874
Omräkningsdifferens	–988	–195
Årets avskrivningar	–3 142	–3 895
Utgående ackumulerade avskrivningar	–23 356	–19 333
Utgående redovisat värde	11 017	12 973

Av totala anskaffningsvärden avser 1 920 KSEK (1 920 KSEK) ej avskrivningsbara inventarier.

NOT 15 FORTS.**Butiksinventarier**

	Koncernen	
	2012-12-31	2012-04-30
Ingående anskaffningsvärden	6 048	5 719
Årets anskaffningar	108	328
Utgående ackumulerade anskaffningsvärden	6 155	6 048
Ingående avskrivningar	-2 812	-1 602
Årets avskrivningar	-821	-1 210
Utgående ackumulerade avskrivningar	-3 633	-2 812
Utgående redovisat värde	2 523	3 236

NOT 16 ANDELAR I INTRESSEFÖRETAG

Under föregående verksamhetsår förvärvade WeSC (genom dotterbolaget We International AB) 49 procent i den norska distributören Buddy Distribution AS via en riktad nyemission genom kvittning av 6 MSEK i befintliga fordringar. Innehavet redovisas i enlighet med kapitalandelsmetoden.

Företag	Orgnr	Säte	Kapital/röstandel	Antal aktier	Bokfört värde
Buddy Distribution AS	990 645 728	Oslo	49%	10 000	6 342
Andel av intresseföretags balansräkning	2012-12-31				
Totala tillgångar	2 817				
Totala skulder	2 251				
Eget kapital	566				
Andel av intresseföretags resultaträkning					
Intäkter	7 152				
Resultat	-129				
Ingående balans	6 036				
Årets förändring					
- Kapitaltillskott	435				
- Resultat från andelar i koncernföretag redovisade enligt kapitalandelsmetoden	-129				
Utgående balans	6 342				

NOT 17 INVESTERINGAR I KONCERNFÖRETAG

Aktier i dotterbolag, Moderbolaget

Namn	Kapitalandel	Rösträttsandel	Antal andelar	Bokfört värde
We International AB	100%	100%	16 000	14 050
We Superlative Conspiracy Inc	100%	100%	100 000	19 071
Summa				33 121

Långfristiga fordringar

	Moderbolaget	
	2012-12-31	2012-04-30
Utvidgad investering i We Superlative Conspiracy Inc	26 593	26 593
Utgående redovisat värde	26 593	26 593

	Org.nr.	Säte
We International AB	556581-6484	Stockholm
We Superlative Conspiracy Inc	N/A	Los Angeles, USA

NOT 18 FÖRUTBETALDA KOSTNADER

	Koncernen		Moderbolaget	
	2012-12-31	2012-04-30	2012-12-31	2012-04-30
Förutbetalda hyreskostnader	1 821	1 061	-	-
Förutbetalda leasingavgifter kortfristig del	3 919	379	-	-
Förutbetald försäkring	25	-	25	-
Övriga förutbetalda kostnader	538	3 679	-	-
	6 303	5 119	25	-

NOT 19 EGET KAPITAL

Förändring i aktiekapital och antal aktier

	Förändring antal aktier	Total antal aktier	Förändring av aktiekapital	Totalt aktiekapital
IB 2008-05-01	–	5 957 536	–	538 461
Nyemission	1 428 568	7 386 104	129 119	667 580
IB 2009-05-01	–	7 386 104	–	667 580
Fondemission	–	7 386 104	667 580	1 335 160
Aktiesplit 2:1	7 386 104	14 772 208	–	1 335 160
Inlösen av aktier	–7 386 104	7 386 104	–667 580	667 580
IB 2010-05-01	–	7 386 104	–	667 580
Fondemission	–	7 386 104	667 580	1 335 160
Aktiesplit 2:1	7 386 104	14 772 208	–	1 335 160
Inlösen av aktier	–7 386 104	7 386 104	–667 580	667 580
UB 2011-04-30	–	7 386 104	–	667 580
Fondemission	–	7 386 104	667 580	1 335 160
Aktiesplit 2:1	7 386 104	14 772 208	–	1 335 160
Inlösen av aktier	–7 386 104	7 386 104	–667 580	667 580
UB 2012-04-30	–	7 386 104	–	667 580
UB 2012-12-31		7 386 104		667 580

Potentiella stamaktier

Konvertibler	385 000
Utgående balans 2012-12-31, efter utnyttjande av potentiella stamaktier	7 771 104

Genomsnittligt antal aktier under perioden

	2012-12-31	2011/2012
Antal aktier vid periodens ingång	7 386 104	7 386 104
Aktiesplit 2:1, oktober 2010 och 2011	7 386 104	7 386 104
Inlösen av aktier, oktober 2010 och 2011	–7 386 104	–7 386 104
Genomsnittlig antal aktier under perioden	7 386 104	7 386 104

Förvaltning av kapital

WeSC AB:s förvaldade kapital utgörs av eget kapital. Förändring i förvaltad eget kapital framgår av "Koncernens rapport över förändring i eget kapital". Styrelsens långsiktiga målsättningar är att nå försäljningstillväxt om 15-20 procent i lokala valutor och en rörelsemarginal om minst 10 procent.

Genomsnittligt antal aktier före och efter utspädning

Ingen utspädning föreligger, vilket innebär att resultatmåtteten före och efter utspädning är desamma. Vid utskiftning till aktieägarna genom inlösen av aktier under 2010/2011 och 2011/2012 genomfördes en split av de befintliga aktierna i WeSC, vilket medförde att det totala antalet aktier i bolaget tillfälligt uppgick till det dubbla antalet. Inlösenförfarandet var ett transaktionstekniskt alternativ till utdelning och hänsyn har ej tagits till den tillfälliga ökningen av antalet aktier vid beräkning av genomsnittligt antal aktier under perioden eller periodens resultat per aktie.

Nyemission

Under slutet av 2012 genomfördes en nyemission med företrädesrätt för befintliga aktieägare genom vilken bolaget tillförs 21,4 MSEK före emissionskostnader. Nyemissionen fulltecknades och ökar antalet aktier med 1 846 526 till 9 232 630 aktier och aktiekapitalet ökar med 166 894,97 SEK till 834 474,86 SEK. Per balansdagen den 31 december 2012 var emissionen ej registrerad hos bolagsverket.

NOT 20 FINANSIELLA INSTRUMENT

Valuta terminskontrakt – kassafördessäkring innehavda per 31 december 2012

Derivat är värderade till marknadsvärde inom nivå 2, enligt definitionen i IFRS 7, det vill säga verkligt värde fastställt utifrån värderingstekniker med observerbara marknadsdata, antingen direkt (som pris) eller indirekt (härlett till pris). Samtliga övriga finansiella tillgångar har klassificerats som låne- och kundfordringar, vilket inkluderar kundfordringar, upplupna intäkter och likvida medel. Samtliga övriga finansiella skulder har klassificerats som övriga finansiella skulder värderat till upplupet anskaffningsvärde, vilket inkluderar leverantörsskulder, upplupna leverantörskostnader och skulder till kreditinstitut. Skulder till kreditinstitut löper med rörlig ränta, redovisad ränta på konvertibler ligger i nivå med aktuell ränta på skulder till kreditinstitut och övriga finansiella tillgångar och skulder löper med korta löptider. Baserat på detta bedöms samtliga finansiella tillgångars och skulders bokförda värden approximativt överensstämma med verkliga värden.

För beskrivning av finansiella risker se not 2.

Löptider, Koncernen

	Inom 3 månader	Mellan 4 till 6 månader	Mellan 7 till 9 månader	Mellan 10 till 12 månader
Säkrade inflöden EUR	4 000	–	–	–
Säkrade inflöden USD	–	–	–	–

Derivatinstrument, Koncernen

	2012-12-31		2012-04-30	
	Tillgångar	Skulder	Tillgångar	Skulder
Valutaterminskontrakt	211	–	–	76
– kassafördessäkring	211	–	–	76

NOT 21 KUNDFORDRINGAR

	Koncernen	
	2012-12-31	2012-04-30
Kundfordringar	68 085	100 134
– Avgår reservering för osäkra kundfordringar	–8 538	–10 918
Kundfordringar, netto	59 547	89 215

Reservering har gjorts efter individuell bedömning. Bedömningar av det värde som förväntas erhållas baseras på noggranna analyser avseende kundernas betalningsförmåga och marknaderna de verkar på.

Per den 31 december 2012 var kundfordringar uppgående till 33 718 KSEK (36 675 KSEK) förfallna utan att något nedskrivningsbehov bedöms föreligga. Per bokslutsdagen hade koncernen 14 kunder (13) som var och en var skyldiga koncernen mer än 1 MSEK och tillsammans utgjorde cirka 50 procent av samtliga fordringar. Det fanns 4 kunder (6) som var skyldiga mer än 5 MSEK och tillsammans utgjorde cirka 42 procent av samtliga fordringar. Utestående fordringar avser i huvudsak kunder för vilka WeSC har en lång affärsrelation med och historiskt låga kreditförluster.

NOT 21 FORTS.

Åldersanalysen av dessa kundfordringar framgår nedan:

Åldersanalys förfallna icke reserverade kundfordringar

	Koncernen	
	2012-12-31	2012-04-30
Mindre än 30 dagar	9 087	20 196
31–60 dagar	8 661	9 493
61–90 dagar	9 664	2 223
Mer än 91 dagar	6 306	4 764
Summa	33 718	36 675

Fordringar hos de kunder för vilka förlängda avbetalningsplaner avtalats anses ej förfallna under förutsättning att dessa planer efterlevs. Utvecklingen i världsekonomin de senaste 12 månaderna med den osäkerhet i konjunkturen främst till följd av den pågående skuldskrisen i Europa innebär att betalningstiderna från vissa av bolagets kunder fortsatt är högre än historiskt.

Reservering för osäkra kundfordringar har under året utvecklats enligt följande:

Förändring av reservering för osäkra kundfordringar	Koncernen	
	2012-12-31	2012-04-30
Vid årets början	10 918	2 554
Reservering för osäkra kundfordringar	507	9 936
Konstaterade kundförluster	-1 320	-1 472
Återförda ej utnyttjade belopp	-1 568	-101
Reservering för osäkra kundfordringar vid årets slut	8 537	10 918

Förändring för reservering för osäkra kundfordringar ingår i resultaträkningen i posten Övriga externa kostnader.

NOT 22 UPPLÅNING OCH STÄLLDA SÄKERHETER

Upplåning

	Koncernen		Moderbolaget	
	2012-12-31	2012-04-30	2012-12-31	2012-04-30
Skulder till kreditinstitut avseende belånade kundfordringar	23 635	37 217	–	–
	23 635	37 217	–	–

Kundfordringar belånas och säkerheten för belåningen anges bland "Ställda säkerheter". Totalt uppgår denna factoringkredit till 46 MSEK (46) varav 23,6 MSEK (37,2) var utnyttjat per balansdagen. Bolaget har härutöver en checkkredit uppgående till 40 MSEK (40) varav 36,2 MSEK (33,8) var utnyttjat per balansdagen. För avtalade krediter finns särskilda villkor angivna i kreditavtalet vilka anger begränsningar för koncernens soliditet och skuldsättningsgrad. Factoring- och checkräkningskrediterna omsätts på 3-9 månader. En förutsättning för omsättning av krediterna är att de särskilda villkoren efterlevs.

I samband med bolagets nyemission i december 2012 inledde bolaget en förhandling gällande framtida särskilda villkor i avtal med bolagets kreditgivare. Vid utgången av 2012 hade ej detta avtal eller särskilda villkor blivit färdigställda.

I det per årsskiftet gällande avtalet skulle de särskilda villkoren avläsas per den 31 januari 2013. Vid avstämning per den 31 december 2012 skulle ej samtliga villkor varit uppnådda vilket inneburit att bolagets skulder inom ramen för bolagets bankfinansiering klassificerats som kortfristiga i enlighet med tillämpningen av IAS 34 och IFRS.

NOT 22 FORTS.

Räntesatser för krediter per bokslutsdatum är för checkkredit i SEK, 3,490 procent, checkkredit i EUR 3,372 procent factoringkredit i EUR 1,852 procent och factoringkredit i SEK 6,600 procent. En förändring av upplåningsräntan med +/- 1 procent skulle påverka koncernens finansnetto med 0,9 MSEK.

Efter räkenskapsårets utgång har ett nytt avtal tecknats med bolagets kreditgivare med nya särskilda villkor för bolagets rörelsekrediter. De nya särskilda villkoren är anpassade efter bolagets nya räkenskapsår, det marknads läge som råder och bolagets finansiella situation. I samband med avgivandet av årsredovisningen 2012 och baserat på försäljningen under första kvartalet 2013 gör styrelsen bedömningen att samtliga särskilda villkor i det nya avtalet med bolagets kreditgivare ej kommer vara uppfyllda under första kvartalet 2013. För att säkerställa en fortsatt finansiering är bolaget således beroende av att dess kreditgivare inte väsentligen försämrar villkoren eller begränsar bolagets nuvarande bankfinansiering.

Tabellen nedan visar löptidsprofil över koncernens finansiella skulder utöver bolagets factoringkredit och checkkredit. De belopp som anges i tabellen är de avtalsenliga, odiskonterade kassaflödena. Rörliga ränteflöden med framtida ränteersättningsdagar estimeras med marknadens, vid årsskiftet, förväntade ränteläge för varje ränteersättningsdag.

Finansiella skulder	Redovisat belopp	<3 mån	4-6 mån	7-9 mån	10-12 mån	1-2 år	> 2 år	Totalt
31 december 2012								
Konvertibel låneskulder	13 219	167	167	167	167	13 454		14 124
Skulder till kreditinstitut								
– Övriga skulder till kreditinstitut	9 093	1 620	1 620	1 620	1 620	2 160	500	9 140
Leverantörsskulder	44 883	44 883						44 883
Övriga skulder	5 604	2 174	1 000	1 000		1 430		5 604
30 april 2012								
Leverantörsskulder	30 831	30 831						30 831
Övriga skulder	7 007	3 262	1 000	1 000		1 745		7 007

Tabellen nedan visar löptidsprofil över de redovisade beloppen avseende koncernens räntebärande skulder.

Finansiella skulder	Redovisat belopp	Ränta %	<1 år	1-2 år	>2 år	Totalt
31 december 2012						
Konvertibel låneskulder	13 219	5,0		13 219		13 219
Skulder till kreditinstitut						
– Fakturabelåning	23 416	1,852-6,6				23 635
– Övriga skulder till kreditinstitut	9 093	6,1	6 112	2 762		8 874
Checkräkningskredit	36 258	3,372-3,49				36 258
30 april 2012						
Konvertibel låneskulder	13 117	5,0		13 117		13 117
Skulder till kreditinstitut						
– Fakturabelåning	37 217	2,137-6,6				37 217
– Övriga skulder till kreditinstitut	13 725	6,1	6 112	6 112	500	13 725
Checkräkningskredit	33 801	3,657-3,95				33 801

Konvertibler

WeSC har under året utgivit riktade konvertibler till personalen om nominellt belopp uppgående till 13 398 KSEK som löper med en årlig ränta om 5,0 procent från och med den 1 mars 2012. Påkallande av konvertibeln kan ske under perioden 2014-02-01 – 2014-02-14. Konverteringskursen är 34,80 kr. Enligt IFRS delas konvertibeln upp i ett skuldbelopp samt en konverteringsrätt varvid den senare redovisas inom eget kapital. En marknadsmässig ränta på lånet har bedömts vara 6,1 procent.

NOT 22 FORTS.**Ställda säkerheter**

	Koncernen		Moderbolaget	
	2012-12-31	2012-04-30	2012-12-31	2012-04-30
Säkerheter ställda för egna skulder till kreditinstitut:				
Företagsinteckningar ¹	40 000	40 000	-	-
Pantsatta kundfordringar	47 659	73 320	-	-
	87 659	113 320	-	-

¹ Företagsinteckningar avser checkkredit.

NOT 23 UPPLUPNA KOSTNADER OCH FÖRUTBETALDA INTÄKTER

	Koncernen		Moderbolaget	
	2012-12-31	2012-04-30	2012-12-31	2012-04-30
Upplupna personalkostnader	3 090	4 210	318	-
Övriga upplupna kostnader	1 966	3 990	430	-
	5 056	8 201	748	-

NOT 24 FÖRVÄRVSANALYS

Under föregående räkenskapsår, den 16 februari 2012 förvärvade WeSC AB (genom dotterbolaget We International AB) bolaget Lateralcorp Ltd, org nr 04096290 och förvärvet omfattande samtliga aktier i bolaget. Tillträdet skedde den 1 mars 2012, från vilken tidpunkt WeSC har det bestämmande inflytandet över det förvärvade bolaget. Köpeskillingen uppgick till 3,8 MSEK, inklusive en bedömd tilläggsköpeskillning om 535 KSEK. Betalning erlägges vid tre tillfällen över en period om arton månader. Den bedömda tilläggsköpeskillningen om 535 KSEK är kopplad till WeSC UK Ltds:s försäljning under 2011/2012 samt 2012/2013 och är den maximala tilläggsköpeskillningen enligt avtalet.

Förvärvet har redovisats enligt förvärvsmetoden, varvid den totala köpeskillningen fördelats på förvärvade tillgångar och övertagna skulder utifrån dess respektive verkliga värden. Lateralcorps intäkter och kostnader konsoliderades i WeSCs koncernredovisning från 2012-03-01. Förvärvet bidrog under perioden från förvärvstidpunkt till 2012-04-30 med 2,8 MSEK i nettoomsättning och -0,8 MSEK i rörelseresultat.

Lateralcorp har sitt driftställe i Exeter och verksamheten har bedrivits i bolaget sedan 2000. Bolagets verksamhet består av försäljning av WeSC produkter på den brittiska marknaden. I samband med förvärvet har bolaget ändrat firma till WeSC UK Ltd.

Köpeskillingen för Lateralcorp Ltd har preliminärt fördelats enligt följande:

Totalt anskaffningsvärde 3 745

Förvärvade tillgångar

Verkligt värde övertagna nettotillgångar -3 949
Goodwill 7 694

NOT 24 FORTS.

Förvärvade tillgångar och skulder	Bokfört värde	Justeringar	Verkligt värde
Goodwill	–	7 694	7 694
Övriga anläggningstillgångar	3 201	–	3 201
Varulager	4 046	341	4 387
Övriga omsättningstillgångar	1 745	–	1 745
Likvida medel	–	–	–
Långfristiga skulder	–1 445	–68	–1 513
Övriga rörelseskulder	–11 770	–	–11 770
	–4 223	7 967	3 745

Effekt på kassaflödet

Köpeskilling inklusive tilläggsköpeskilling	3 745
varav bedömd ej reglerad köpeskilling	–535
varav säljarrevers	–3 210
Transaktionskostnader	130
Förändring koncernens likvida medel vid förvärvet	130

Förvärvsgoodwill är hänförlig till det förvärvade bolagets starka marknadsposition, förväntade synergieffekter som förväntas uppstå efter förvärvet samt bolagets bedömda framtida intjäningsförmåga.

NOT 25 UPPGIFTER OM BOLAGET

WeSC AB är ett svenskt registrerat aktieföretag med säte i Stockholm. Adressen är Box 27289, 102 53 Stockholm. Bolagets organisationsnummer är 556578-2496. Koncernredovisningen per 2012-12-31 består av moderbolaget och dess dotterföretag, tillsammans benämnda Koncernen.

Stockholm den 24 april 2013

Theodor Dalenson
Ordförande

Anders Hedén
Ledamot

Johan Hessius
Ledamot

Lena Patriksson Keller
Ledamot

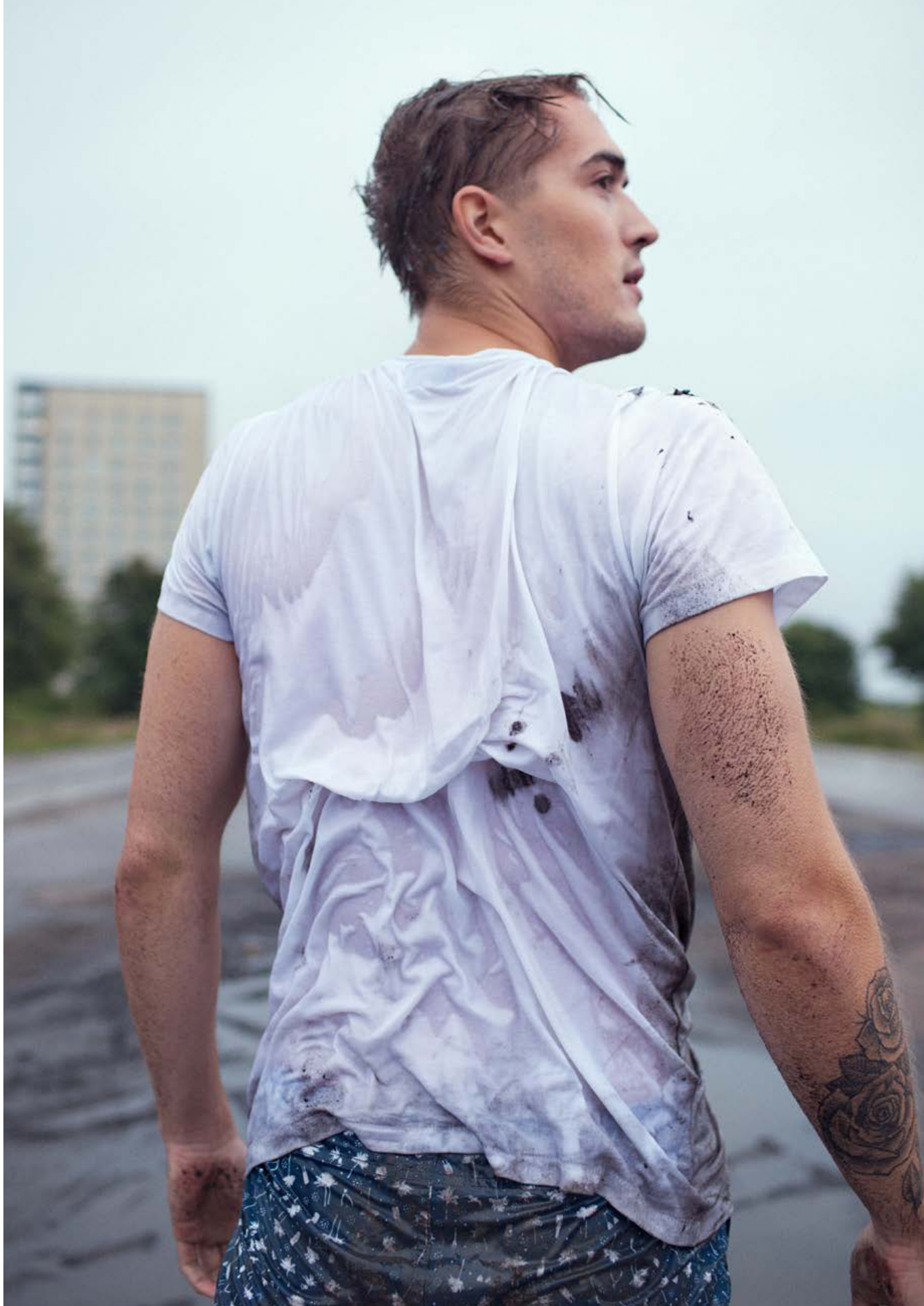
Lars Stenberg
Ledamot

Stefan Ytterborn
Ledamot

Greger Hagelin
Verkställande direktör

Min revisionsberättelse har lämnats den 24 april 2013

Thomas Forslund
Auktoriserad revisor



Till årsstämman i WeSC AB (publ), org.nr 556578-2496

RAPPORT OM ÅRSREDOVISNINGEN OCH KONCERN- REDOVISNINGEN

Jag har utfört en revision av årsredovisningen och koncernredovisningen för WeSC AB (publ) för räkenskapsåret 2012-05-01–2012-12-31. Bolagets årsredovisning och koncernredovisning ingår i den tryckta versionen av detta dokument på sidorna 42-76.

Styrelsens och verkställande direktörens ansvar för årsredovisningen och koncernredovisningen

Det är styrelsen och verkställande direktören som har ansvaret för att upprätta en årsredovisning som ger en rättvisande bild enligt årsredovisningslagen och koncernredovisning som ger en rättvisande bild enligt International Financial Reporting Standards, såsom de antagits av EU, och årsredovisningslagen, och för den interna kontroll som styrelsen och verkställande direktören bedömer är nödvändig för att upprätta en årsredovisning och koncernredovisning som inte innehåller väsentliga felaktigheter, vare sig dessa beror på oegentligheter eller på fel.

Revisorns ansvar

Mitt ansvar är att uttala mig om årsredovisningen och koncernredovisningen på grundval av min revision. Jag har utfört revisionen enligt International Standards on Auditing och god revisionssed i Sverige. Dessa standarder kräver att jag följer yrkesetiska krav samt planerar och utför revisionen för att uppnå rimlig säkerhet att årsredovisningen och koncernredovisningen inte innehåller väsentliga felaktigheter.

En revision innefattar att genom olika åtgärder inhämta revisionsbevis om belopp och annan information i årsredovisningen och koncernredovisningen. Revisorn väljer vilka åtgärder som ska utföras, bland annat genom att bedöma riskerna för väsentliga felaktigheter i årsredovisningen och koncernredovisningen, vare sig dessa beror på oegentligheter eller på fel. Vid denna riskbedömning beaktar revisorn de delar av den interna kontrollen som är relevanta för hur bolaget upprättar årsredovisningen och koncernredovisningen för att ge en rättvisande bild i syfte att utforma granskningsåtgärder som är ändamålsenliga med hänsyn till omständigheterna, men inte i syfte att

göra ett uttalande om effektiviteten i bolagets interna kontroll. En revision innefattar också en utvärdering av ändamålsenligheten i de redovisningsprinciper som har använts och av rimligheten i styrelsens och verkställande direktörens uppskattningar i redovisningen, liksom en utvärdering av den övergripande presentationen i årsredovisningen och koncernredovisningen.

Jag anser att de revisionsbevis jag har inhämtat är tillräckliga och ändamålsenliga som grund för mina uttalanden.

Uttalanden

Enligt min uppfattning har årsredovisningen upprättats i enlighet med årsredovisningslagen och ger en i alla väsentliga avseenden rättvisande bild av moderbolagets finansiella ställning per den 31 december 2012 och av dess finansiella resultat och kassaflöden för året enligt årsredovisningslagen. Koncernredovisningen har upprättats i enlighet med årsredovisningslagen och ger en i alla väsentliga avseenden rättvisande bild av koncernens finansiella ställning per den 31 december 2012 och av dess finansiella resultat och kassaflöden för året enligt International Financial Reporting Standards, såsom de antagits av EU, och årsredovisningslagen. Förvaltningsberättelsen är förenlig med årsredovisningens och koncernredovisningens övriga delar.

Jag tillstyrker därför att årsstämman fastställer resultaträkningen och balansräkningen för moderbolaget och för koncernen.

Upplysning av särskild betydelse

Utan att det påverkar mina uttalanden ovan vill jag fästa uppmärksamheten på styrelsens information i förvaltningsberättelsen, av vilken det framgår att koncernen inte uppfyller samtliga lånevillkor mot kreditgivare under första kvartalet 2013. Moderbolagets och koncernens fortsatta drift är därmed beroende av att dess kreditgivare inte väsentligen försämrar villkoren eller begränsar bolagets nuvarande bankfinansiering. Styrelsen bedömer härutöver att bolaget kan komma behöva stärka sin kapitalbas under 2013 i det fall nu rådande marknadsförutsättningar kvarstår. Dessa förhållanden tyder på att det föreligger en osäkerhet kring bolagets finansiering.

RAPPORT OM ANDRA KRAV ENLIGT LAGAR OCH ANDRA FÖRFATTNINGAR

Utöver min revision av årsredovisningen och koncernredovisningen har jag även utfört en revision av förslaget till dispositioner beträffande bolagets vinst eller förlust samt styrelsens och verkställande direktörens förvaltning för WeSC AB för år räkenskapsåret 2012-05-01 – 2012-12-31.

Styrelsens och verkställande direktörens ansvar

Det är styrelsen som har ansvaret för förslaget till dispositioner beträffande bolagets vinst eller förlust, och det är styrelsen och verkställande direktören som har ansvaret för förvaltningen enligt aktiebolagslagen.

Revisorns ansvar

Mitt ansvar är att med rimlig säkerhet uttala mig om förslaget till dispositioner av bolagets vinst eller förlust och om förvaltningen på grundval av min revision. Jag har utfört revisionen enligt god revisions sed i Sverige.

Som underlag för mitt uttalande om styrelsens förslag till dispositioner beträffande bolagets vinst eller förlust har jag granskat om förslaget är förenligt med aktiebolagslagen.

Som underlag för mitt uttalande om ansvarsfrihet har jag utöver min revision av årsredovisningen och koncernredovisningen granskat väsentliga beslut, åtgärder och förhållanden i bolaget för att kunna bedöma om någon styrelseledamot eller verkställande direktören är ersättningsskyldig mot bolaget. Jag har även granskat om någon styrelseledamot eller verkställande direktören på annat sätt har handlat i strid med aktiebolagslagen, årsredo-visningslagen eller bolagsordningen.

Jag anser att de revisionsbevis jag har inhämtat är tillräckliga och ändamålsenliga som grund för mina uttalanden.

Uttalanden

Jag tillstyrker att årsstämman disponerar vinsten enligt förslaget i förvaltningsberättelsen och beviljar styrelsens ledamöter och verkställande direktören ansvarsfrihet för räkenskapsåret.

Stockholm den 24 april 2013

Thomas Forslund
Auktoriserad revisor

Avkastning på eget kapital %

Nettovinsten dividerat med genomsnittligt eget kapital under perioden.

Avkastning på sysselsatt kapital %

Resultat efter finansiella poster med återläggning av räntekostnader dividerat med genomsnittligt sysselsatt kapital.

Bruttomarginal %

Bruttovinst dividerat med nettoomsättningen.

Eget kapital

Redovisat eget kapital.

Eget kapital per aktie

Eget kapital vid periodens utgång dividerat med antalet aktier vid periodens utgång.

Lageromsättningshastighet

Omsättningen dividerat med genomsnittligt varulager under perioden.

Resultat per aktie

Nettovinsten dividerat med genomsnittligt antal aktier under perioden.

Räntetäckningsgrad

Resultat efter finansiella poster med återläggning av räntekostnader dividerat med räntekostnader.

Rörelsemarginal (EBIT) %

Rörelseresultat dividerat med omsättningen.

Soliditet %

Eget kapital dividerat med balansomslutningen.

Sysselsatt kapital

Genomsnittligt eget kapital och räntebärande skulder.

Vinstmarginal

Resultat före skatt dividerat med omsättningen.

ÅRSSTÄMMA OCH KALENDARIUM

- Delårsrapport för det första kvartalet 2013 publiceras den 15 maj 2013
- Årsstämma planeras till den 16 maj 2013
- Delårsrapport för det andra kvartalet 2013 publiceras den 28 augusti 2013
- Delårsrapport för det tredje kvartalet 2013 publiceras den 20 november 2013
- Bokslutskommuniké och delårsrapport för det fjärde kvartalet 2013 publiceras den 19 februari 2014







WeSC AB (PUBL)
KARLAVÄGEN 108, 14 TR
115 26 STOCKHOLM, SVERIGE
TELEFON: 08-46 50 50 00
www.wesc.com

