

Bokslutskommuniké 1 januari – 31 december 2015

Åseda 12 februari 2016

## Tydlig förbättring av helårsresultatet

### Fjärde kvartalet

- Intäkter 234,7 Mkr (208,6), upp 13 procent jämfört med föregående år
- Rörelseresultat 4,9 Mkr (5,3), engångsposter har påverkat resultatet negativt med 2,5 Mkr (positivt 2,7)
- Nettoresultat 2,4 Mkr (2,6)
- Kassaflöde från den löpande verksamheten 22,9 Mkr (11,7)
- Resultat per aktie 0,42 kr (0,35)

### Helåret 2015

- Intäkter 980,2 Mkr (808,6), upp 21 procent jämfört med föregående år
- ProfilGruppen har tecknat avtal om sin största affär någonsin, om drygt 200 Mkr årligen
- Rörelseresultat 22,9 Mkr (7,1), engångsposter har påverkat resultatet negativt med 15,9 Mkr (positivt 2,7)
- Nettoresultat 13,0 Mkr (4,0)
- Kassaflöde från den löpande verksamheten 13,2 Mkr (27,4)
- Resultat per aktie 1,88 kr (0,62)

### ProfilGruppens vd och koncernchef, Per Thorsell kommenterar:

*”Vi ser tillbaka på ett år med en tydlig utveckling i positiv riktning, där vi successivt har förändrat kundplattformen parallellt som försäljningsvolymerna har ökat. Tillsammans med effektiviseringar i verksamheten har detta förbättrat marginalerna.*

*En helt ny produktionsanläggning har byggts upp, som en följd av vår största affär någonsin. Ett spännande arbete som går enligt plan och där leveranser inleds under våren 2016.*

*Vi känner oss väl förberedda för att fortsätta utvecklingen och ta oss närmare våra långsiktiga ambitioner.”*

ProfilGruppen AB i småländska Åseda är en helhetsleverantör av kundanpassade profiler och komponenter i aluminium. För resultat, finansiell ställning, kassaflöde, nyckeltal och övriga fakta om koncernen, se sidan 5-13. Aktuell information och foto för fri publicering finns på [www.profilgruppen.se](http://www.profilgruppen.se).

#### För mer information, vänligen kontakta:

Per Thorsell vd och koncernchef  
Mobil 070-240 78 40  
E-post: [per.thorsell@profilgruppen.se](mailto:per.thorsell@profilgruppen.se)

Ulrika Bergmo Sköld, CFO  
Mobil 073-230 05 98  
E-post: [ulrika.bergmo.skold@profilgruppen.se](mailto:ulrika.bergmo.skold@profilgruppen.se)

*Informationen är sådan som ProfilGruppen AB (publ) är skyldig att offentliggöra enligt lagen om värdepappersmarknaden och /eller lagen om handel med finansiella instrument. Informationen lämnades till media för offentliggörande den 12 februari 2016 kl 08.00.*

ProfilGruppen AB (publ), Box 36, SE-364 21 Åseda  
Tel +46 474-550 00, Fax +46 474-711 28, Org nr. 556277-8943, [www.profilgruppen.se](http://www.profilgruppen.se)



## Bokslutskommuniké ProfilGruppen AB (publ), 1 januari – 31 december 2015

### Marknad

I den europeiska branschorganisationen, EAA:s senaste rapport bedöms marknadsvolymen för aluminiumprofiler i Europa ha ökat med cirka två procent under 2015 jämfört med 2014. Den nordiska marknaden bedöms också ha ökat med cirka två procent.

### Intäkter

Koncernens intäkter för helåret 2015 uppgick till 980,2 Mkr (808,6), en ökning med cirka 21 procent jämfört med föregående år, vilket till viss del förklaras av att aluminiumpriset, under första halvåret, var väsentligt högre än föregående år. Även den ökade förädlingsgraden och valutaeffekter påverkar omsättningen positivt. Leveransvolymen uppgick till 21 950 ton (20 550) aluminiumprofiler.

Leveranserna till den svenska marknaden ökade med cirka 13 procent under 2015 jämfört med föregående år. Ökningen kommer från samtliga branscher och är störst inom byggbranschen. Detta innebär att ProfilGruppen planerligt fortsätter att öka marknadsandelen på den svenska marknaden.

Exportandelen uppgick till 45 procent (48) av levererad volym och till 44 procent (46) av intäkterna.

Årets produktion av aluminiumprofiler uppgick till 21 950 ton (21 000).

### Resultatkommentar

Rörelseresultatet för 2015 uppgick till 22,9 Mkr (7,1), vilket motsvarar en rörelsemarginal på 2,3 procent (0,9). Rörelseresultatet har, som tidigare kommunicerats för det tredje kvartalet, belastats med engångskostnader uppgående till 13,4 Mkr under det tredje kvartalet. Engångskostnaderna är relaterade till priset på råvaran aluminium. ProfilGruppen har råvaruavtal med kunderna, som under normala förhållanden gör prisrisken begränsad. Det finns dock alltid en viss prisrisk i lager och den har på grund av det under året sjunkande råvarupris på aluminium lett till engångskostnader.

Under fjärde kvartalet har resultatet belastats med uppstartskostnader av engångskaraktär i det delägda bolaget PG&WIP AB om 2,5 Mkr, vilket var något lägre än de 4 Mkr som tidigare estimerats.

Den underliggande positiva resultattrenden förklaras av en högre förädlingsgrad, förbättrad kundmix, marginalförbättringar och valutaeffekter.

Resultatet före skatt uppgick till 17,8 Mkr (0,9). Resultatet efter skatt uppgick till 13,0 Mkr (4,0).

Resultatet per aktie uppgick till 1,88 kronor (0,62). Genomsnittligt tusental aktier under perioden var 7 399 (6 488). Föregående års antal aktier är ett vägt genomsnitt för perioden.

Avkastningen på sysselsatt kapital uppgick till 7,4 procent (2,8).

### Det fjärde kvartalet

Omsättningen uppgick till 234,7 Mkr (208,6), vilket främst förklaras av högre leveransvolym.

Under kvartalet levererades cirka 5 575 ton (5 050) aluminiumprofiler, en ökning om cirka 9 procent mot motsvarande period 2014. Produktionen uppgick till cirka 5 850 ton (5 350). Exportandelen uppgick till 48 procent (45) av volymen och 44 procent (44) av omsättningen.

Rörelseresultatet uppgick till 4,9 Mkr (5,3). Resultatet efter finansiella poster uppgick till 4,1 Mkr (3,8). Resultatet per aktie uppgick till 0,42 kronor (0,35).

Det underliggande operativa resultatet i kvartalet, exkluderat uppstartskostnaderna om 2,5 Mkr i dotterbolaget PG&WIP AB, visar en förbättring jämfört med föregående år som ligger i linje med den positiva trenden för helåret.

## **Investeringar**

Investeringarna uppgick under 2015 till totalt 68,4 Mkr (26,6), varav 53 Mkr består av kundriktad investering i det samägda bolaget PG&WIP AB.

## **Finansiering och likviditet**

Kassaflödet från den löpande verksamheten uppgick till 13,2 Mkr (27,4) och efter investeringsverksamheten till -53,0 Mkr (12,1). Det svaga kassaflödet förklaras främst av ökat rörelsekapital på grund av högre omsättning samt en högre investeringstakt.

Likviditetsreserven uppgick den 31 december 2015 till 108,2 Mkr (120,2).

Balansomslutningen per den 31 december 2015 var 539,7 Mkr (478,6). Nettoskulden uppgick den 31 december 2015 till 133,8 Mkr (88,9) och nettoskuldssättningsgraden till 0,61 (0,44).

## **Personal**

Medelantal anställda i koncernen har under året varit 339 (331). Antalet anställda i koncernen per den 31 december 2015 uppgick till 353 (330), varav 16 anställdes i det nya bolaget PG&WIP.

## **Stororder**

ProfilGruppen har under året tecknat avtal om sin största affär någonsin, vilket offentliggjordes den 10 april. Kunden är ny för ProfilGruppen och avtalet omfattar leveranser av färdigförpackade inredningsdetaljer baserade på vidareförädlade aluminiumprofiler. Affären löper över ett antal år med start 2016 och beräknas omsätta drygt 200 Mkr per år. Avtalet har tecknats via ett separat dotterbolag, PG&WIP AB, som samägs med WIP Industries Sweden AB, vars ägarandel uppgår till 30 procent.

WIP är ett svenskt bolag, specialiserat på automation. Med anledning av avtalet har det nya bolaget gjort en riktad investering i en automatiserad produktionsanläggning för cirka 60 Mkr där extern finansiering är säkerställd. Investeringen görs i nära anslutning till ProfilGruppens extruderingsverksamhet i Åseda.

## **Väsentliga risker och osäkerhetsfaktorer**

Bolagets risker och riskhantering har inte väsentligt förändrats sedan upprättandet av årsredovisningen för 2014.

## **Utsikter**

Första kvartalet har försäljningsmässigt börjat stabilt och kommer enligt plan att belastas med uppstartskostnader om cirka 3,0 Mkr i dotterbolaget PG&WIP AB. Från och med andra kvartalet räknar vi med att det nya bolaget kommer att bidra positivt till hela verksamheten.

Samtidigt är utvecklingen i omvärlden, både politiskt och finansiellt, fortsatt svårbedömd.

*Utsikter publicerade i delårsrapporten för tredje kvartalet 2015:*

*För 2015 präglas utsikterna av fortsatt makroekonomisk osäkerhet. Som kommunicerades den 16 oktober 2015 beräknas det fjärde kvartalet belastas med uppstartskostnader om cirka 4 Mkr i dotterbolaget PG&WIP AB.*

### **Utdelning**

Styrelsen föreslår mot bakgrund av koncernens svaga resultat att ingen utdelning för verksamhetsåret 2015 utgår.

### **Årsstämma**

Årsstämma 2016 kommer att äga rum kl 16.00 tisdagen den 19 april 2016. Alla aktieägare hälsas då välkomna till Folkets Hus i Åseda.

### **Årsredovisning 2015 och delårsrapporter 2016**

Årsredovisningen för 2015 kommer att finnas tillgänglig i bolagets reception och på bolagets hemsida senast den 29 mars 2016.

Ekonomisk information för 2016 kommer att lämnas kvartalsvis.

Delårsrapport första kvartalet 19 april 2016, klockan 08.45

Delårsrapport andra kvartalet 21 juli 2016, klockan 08.00

Delårsrapport tredje kvartalet 26 oktober 2016, klockan 08.00

Åseda den 11 februari 2016

Styrelsen i ProfilGruppen AB (publ)

Org. Nr. 556277-8943

*Bokslutskommunikén har inte granskats av bolagets revisorer.*

### **Redovisningsprinciper**

Koncernredovisningen i denna delårsrapport har upprättats i enlighet med International Financial Reporting Standards (IFRS) såsom de antagits av EU. Moderbolagets redovisning har upprättats enligt Årsredovisningslagen och Rådet för finansiell rapportering RFR 2 Redovisning för juridiska personer. Delårsrapporten har upprättats i enlighet med IAS 34, Delårsrapportering. De redovisningsprinciper som tillämpas stämmer överens med de principer som användes vid upprättandet av den senaste årsredovisningen med undantag för de nya eller omarbetade standarder och uttalanden från IASB som antagits av EU för tillämpning från och med den 1 januari 2015. Ingen av dessa har haft någon effekt på koncernens resultat, ställning eller kassaflöde. Redovisningsprinciperna finns beskrivna i årsredovisningen för 2014.

**Koncernens totalresultat i sammandrag**

Koncernen, Mkr	kv 4 2015	kv 4 2014	kv 1-4 2015	kv 1-4 2014
Intäkter	234,7	208,6	980,2	808,6
Kostnad för sålda varor	-210,5	-186,6	-885,8	-732,2
<b>Bruttoresultat</b>	<b>24,2</b>	<b>22,0</b>	<b>94,4</b>	<b>76,4</b>
Övriga rörelseintäkter	0,0	2,7	0,1	2,7
Försäljningskostnader	-12,1	-11,9	-43,8	-44,8
Administrationskostnader	-7,1	-6,8	-27,1	-26,5
Övriga rörelsekostnader	-0,1	-0,7	-0,7	-0,7
<b>Rörelseresultat</b>	<b>4,9</b>	<b>5,3</b>	<b>22,9</b>	<b>7,1</b>
Finansiella intäkter	0,3	0,4	1,2	0,9
Finansiella kostnader	-1,1	-1,9	-6,3	-7,1
<b>Finansnetto</b>	<b>-0,8</b>	<b>-1,5</b>	<b>-5,1</b>	<b>-6,2</b>
<b>Resultat före skatt</b>	<b>4,1</b>	<b>3,8</b>	<b>17,8</b>	<b>0,9</b>
Skatt	-1,7	-1,2	-4,8	3,1
<b>Periodens nettoresultat</b>	<b>2,4</b>	<b>2,6</b>	<b>13,0</b>	<b>4,0</b>
<b>Övrigt totalresultat</b>				
<i>Poster som kan komma att omklassificeras till nettoresultat:</i>				
Förändringar i säkringsreserv	0,7	-0,4	1,8	-0,5
Omräkningsdifferenser	-0,1	-0,2	-0,1	0,0
Övrigt redovisat direkt mot eget kapital	0,0	0,0	0,0	0,0
<i>Poster som inte kommer att omklassificeras till nettoresultat:</i>				
Omvärderingar av förmånsbestämda åtaganden	0,7	-1,8	0,7	-1,8
<b>Periodens totalresultat</b>	<b>3,7</b>	<b>0,2</b>	<b>15,4</b>	<b>1,7</b>
<i>Periodens nettoresultat hänförligt till:</i>				
Moderbolagets ägare	3,1	0,0	13,8	0,0
Innehav utan bestämmande inflytande	-0,7	0,0	-0,8	0,0
<i>Periodens totalresultat hänförligt till:</i>				
Moderbolagets ägare	4,4	0,0	16,2	0,0
Innehav utan bestämmande inflytande	-0,7	0,0	-0,8	0,0
Resultat per aktie, kr	0,42	0,35	1,88	0,62
Genomsnittligt antal aktier, tusental	7 399	7 399	7 399	6 488
Ingen utspädning finns.				
<b>Av- och nedskrivningar på materiella och immateriella anläggningstillgångar</b>				
Immateriella anläggningstillgångar	0,0	0,0	0,0	0,0
Byggnader och mark	1,0	1,0	3,7	4,3
Maskiner och inventarier	5,2	4,7	18,2	17,4
<b>Totalt</b>	<b>6,2</b>	<b>5,7</b>	<b>21,9</b>	<b>21,7</b>
Varav nedskrivningar	0,0	0,0	0,0	0,9

## Koncernens finansiella ställning i sammandrag

Koncernen, Mkr	31 december 2015	31 december 2014
<b>Tillgångar</b>		
<b>Anläggningstillgångar</b>		
Immateriella anläggningstillgångar	10,0	10,0
Materiella anläggningstillgångar	252,9	209,2
Finansiella anläggningstillgångar	1,3	1,5
<b>Summa anläggningstillgångar</b>	<b>264,2</b>	<b>220,7</b>
<b>Omsättningstillgångar</b>		
Varulager	130,3	127,0
Kortfristiga fordringar	135,9	129,8
Likvida medel	9,3	1,1
<b>Summa omsättningstillgångar</b>	<b>275,5</b>	<b>257,9</b>
<b>Summa tillgångar</b>	<b>539,7</b>	<b>478,6</b>
<b>Eget kapital och skulder</b>		
<b>Eget kapital inklusive innehav utan bestämmande inflytande</b>	<b>220,2</b>	<b>200,3</b>
<b>Långfristiga skulder</b>		
Räntebärande skulder	75,0	53,6
Ej räntebärande skulder	26,4	23,4
<b>Summa långfristiga skulder</b>	<b>101,4</b>	<b>77,0</b>
<b>Kortfristiga skulder</b>		
Räntebärande skulder	68,0	36,4
Ej räntebärande skulder	150,1	164,9
<b>Summa kortfristiga skulder</b>	<b>218,1</b>	<b>201,3</b>
<b>Summa eget kapital och skulder</b>	<b>539,7</b>	<b>478,6</b>
<b>Ställda säkerheter och eventalförpliktelser</b>		
Fastighetsinteckningar	84,8	84,8
Företagsinteckningar	221,5	170,0
Aktier i dotterbolag	118,8	116,6
Pantförskrivna kundfordringar	0,0	96,1
Borgensförbindelser till förmån för andra företag	0,7	0,7
Garantiåtaganden FPG/PRI	0,2	0,2

## Koncernens förändringar i eget kapital i sammandrag

Koncernen, Mkr	kv 4 2015	kv 4 2014	kv 1-4 2015	kv 1-4 2014
Vid periodens början	216,5	200,2	200,3	158,1
<i>Förändringar hänförliga till moderbolagets ägare:</i>				
Periodens totalresultat	4,4	0,2	16,2	1,7
Nyemission	0,0	-0,1	0,0	40,5
<i>Förändringar hänförliga till innehav utan bestämmande inflytande:</i>				
Periodens totalresultat	-0,7	0,0	-0,8	0,0
Aktieägartillskott	0,0	0,0	4,5	0,0
<b>Vid periodens slut</b>	<b>220,2</b>	<b>200,3</b>	<b>220,2</b>	<b>200,3</b>

Eget kapital per aktie exklusive innehav utan bestämmande inflytande uppgick 31 december till 29,26 kr (27,07).

## Koncernens finansiella instrument värderade till verkligt värde

i rapporten över finansiell ställning

Koncernen, Mkr	31 december 2015	31 december 2014
<i>Kortfristiga fordringar</i>		
Valutaderivat	0,6	0,2
<i>Kortfristiga ej räntebärande skulder</i>		
Räntederivat	3,0	3,5
Valutaderivat	0,1	1,6

Såväl ränte- som valutaderivat används i första hand för säkring och är värderade på nivå 2 enligt IFRS 13.

## Koncernens kassaflöde i sammandrag

Koncernen, Mkr	kv 4 2015	kv 4 2014	kv 1-4 2015	kv 1-4 2014
Rörelseflöde <sup>1)</sup>	10,1	9,0	36,9	31,2
Förändring av rörelsekapital	12,8	2,7	-23,7	-3,8
Kassaflöde från den löpande verksamheten	22,9	11,7	13,2	27,4
Kassaflöde från investeringsverksamheten	-13,0	-6,5	-66,2	-15,3
Kassaflöde från finansieringsverksamheten <sup>2)</sup>	-9,6	-5,8	62,3	-13,4
<b>Periodens kassaflöde</b>	<b>0,3</b>	<b>-0,6</b>	<b>9,3</b>	<b>-1,3</b>
Likvida medel vid periodens början <sup>3)</sup>	10,4	1,6	1,1	2,3
Kursdifferens i likvida medel	-1,4	0,1	-1,1	0,1
<b>Likvida medel vid periodens slut</b>	<b>9,3</b>	<b>1,1</b>	<b>9,3</b>	<b>1,1</b>

<sup>1)</sup> Kassaflöde från den löpande verksamheten inklusive engångseffekter och före förändring av rörelsekapital.

<sup>2)</sup> I andra kvartalet 2015 har 4,5 Mkr tillförts via nyemission hänförligt till innehav utan bestämmande inflytande.

<sup>3)</sup> Likviditetsreserven uppgår per 31 december 2015 till 108,2 Mkr (120,2).

## Nyckeltal

Koncernen	kv 4 2015	kv 4 2014	kv 1-4 2015	kv 1-4 2014
Intäkter, Mkr	234,7	208,6	980,2	808,6
Resultat före av- och nedskrivningar, Mkr	11,1	11,0	44,8	28,8
Rörelseresultat, Mkr	4,9	5,3	22,9	7,1
Rörelsemarginal, %	2,1	2,5	2,3	0,9
Resultat före skatt, Mkr	4,1	3,8	17,8	0,9
Resultatmarginal, %	1,7	1,8	1,8	0,1
Avkastning på eget kapital, %	4,5	5,2	6,2	2,2
Avkastning på sysselsatt kapital, %	5,7	8,1	7,4	2,8
Kassaflöde från den löpande verksamheten, Mkr	22,9	11,7	13,2	27,4
Investeringar, Mkr	13,5	10,4	68,4	26,6
Likviditetsreserv, Mkr	-	-	108,2	120,2
Nettoskuld, Mkr	-	-	133,8	88,9
Räntebärande skulder och räntebärande avsättningar, Mkr	-	-	143,1	90,0
Nettoskuldsättningsgrad, ggr	-	-	0,61	0,44
Balansomslutning, Mkr	-	-	539,7	478,6
Soliditet, %	-	-	40,8	41,9
Kapitalomsättningshastighet, ggr	2,6	2,9	3,0	2,8
Andel riskbärande kapital, %	-	-	45,7	46,8
Räntetäckningsgrad, ggr	4,6	2,9	3,8	1,1
Medelantal anställda	352,0	337,0	339	331
Intäkter per anställd (medelantal), Tkr	667,0	619,0	2 892	2 443
Resultat före skatt per anställd (medelantal), Tkr	12,0	11,0	52,0	3,0
Genomsnittligt antal aktier, tusental (Ingen utspädning finns.)	7 399	7 399	7 399	6 488
Antal aktier vid periodens slut, tusental	7 399	7 399	7 399	7 399
Resultat per aktie, kr	0,42	0,35	1,88	0,62
Eget kapital per aktie, kr	-	-	29,26	27,07

Definitioner finns i ProfilGruppens årsredovisning 2014. Avrundningsdifferenser kan förekomma. Samtliga uppgifter gäller koncernen där inget annat anges. Nyckeltalen baseras på koncernens siffror inklusive innehav utan bestämmande inflytande, med undantag av Resultat per aktie samt Eget kapital per aktie. Antalet aktier i jämförelseperioder har räknats om enligt IAS 33 på grund av den nyemission som genomfördes i juli 2014.



## Moderbolaget

Moderbolagets intäkter uppgick till 22,3 Mkr (25,9) och utgörs till 98 procent av hyror och ersättning för tjänster från bolag i koncernen. Resultatet efter finansiella poster uppgick till 16,5 Mkr (11,8).

Investeringar i fastigheter om 0,4 Mkr (0,0) har gjorts i moderbolaget under 2015.

Moderbolagets räntebärande skulder uppgick den 31 december 2015 till 1,2 Mkr (19,3). Förändringen i moderbolagets likviditet har under perioden varit 0 Mkr (0).

Moderbolaget har ingen anställd (ingen).

Moderbolagets risker och osäkerhetsfaktorer avviker inte väsentligt från koncernens.

Inga väsentliga närståendetransaktioner utöver de ovan nämnda har skett under perioden.

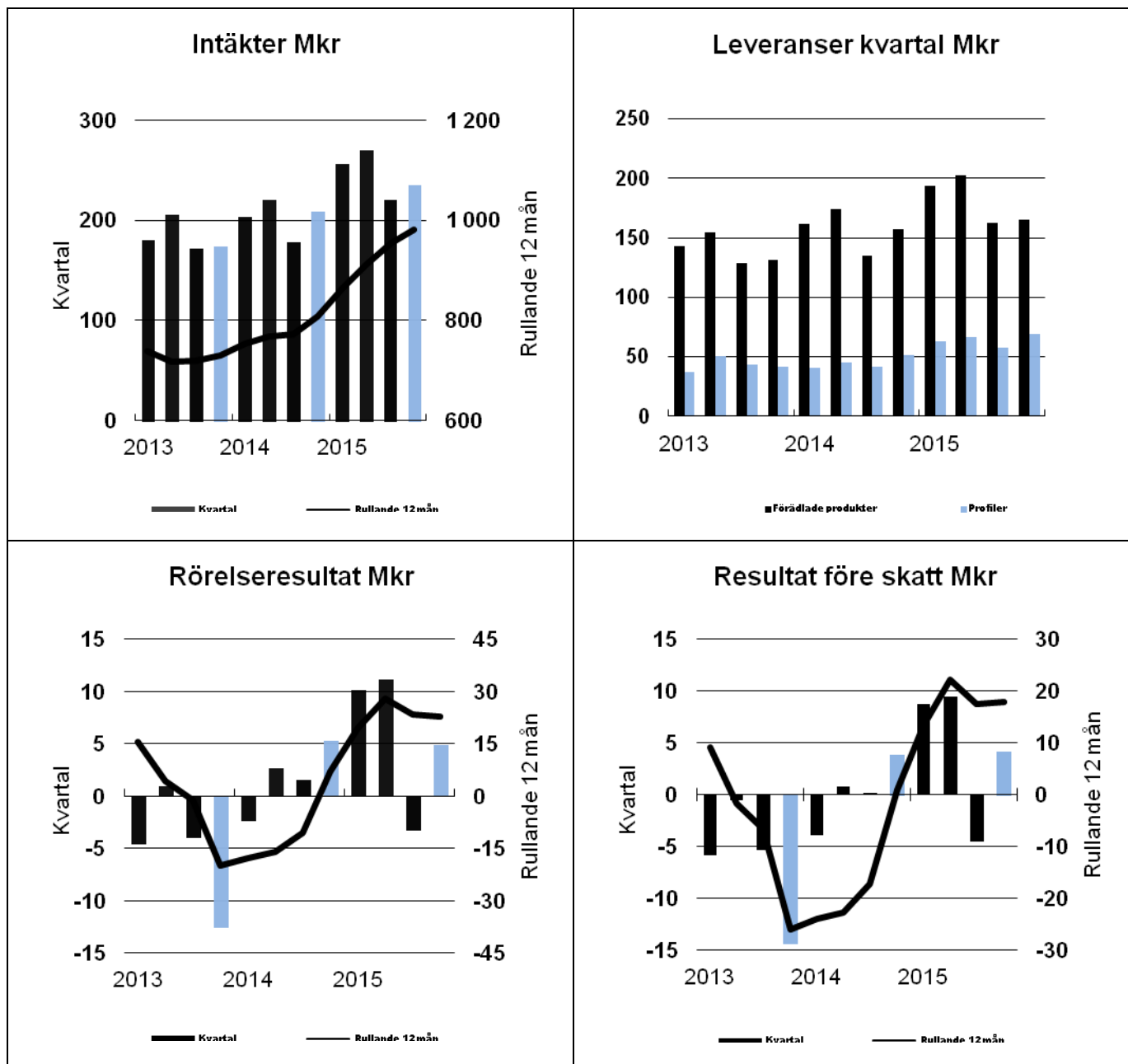
## Moderbolagets resultaträkning i sammandrag

Moderbolaget, Mkr	kv 4 2015	kv 4 2014	kv 1-4 2015	kv 1-4 2014
Intäkter	5,5	6,4	22,3	25,9
Kostnad för sålda varor	-0,9	-0,9	-3,5	-6,1
<b>Bruttoresultat</b>	<b>4,6</b>	<b>5,5</b>	<b>18,8</b>	<b>19,8</b>
Övriga rörelseintäkter	0,0	0,0	0,1	0,0
Administrationskostnader	-0,7	-1,6	-2,8	-7,5
<b>Rörelseresultat</b>	<b>3,9</b>	<b>3,9</b>	<b>16,1</b>	<b>12,3</b>
Resultat från andelar i dotterbolag	0,0	0,0	0,4	0,0
Ränteintäkter och liknande	0,1	0,3	0,4	0,5
Nedskrivning av andelar i dotterbolag	0,0	0,0	0,0	0,0
Räntekostnader och liknande	0,0	-0,3	-0,4	-1,0
<b>Resultat efter finansiella poster</b>	<b>4,0</b>	<b>3,9</b>	<b>16,5</b>	<b>11,8</b>
Bokslutsdispositioner	-3,0	-11,3	-3,0	-11,3
<b>Resultat före skatt</b>	<b>1,0</b>	<b>-7,4</b>	<b>13,5</b>	<b>0,5</b>
Skatt	-0,1	1,8	-2,9	3,6
<b>Periodens resultat</b>	<b>0,9</b>	<b>-5,6</b>	<b>10,6</b>	<b>4,1</b>

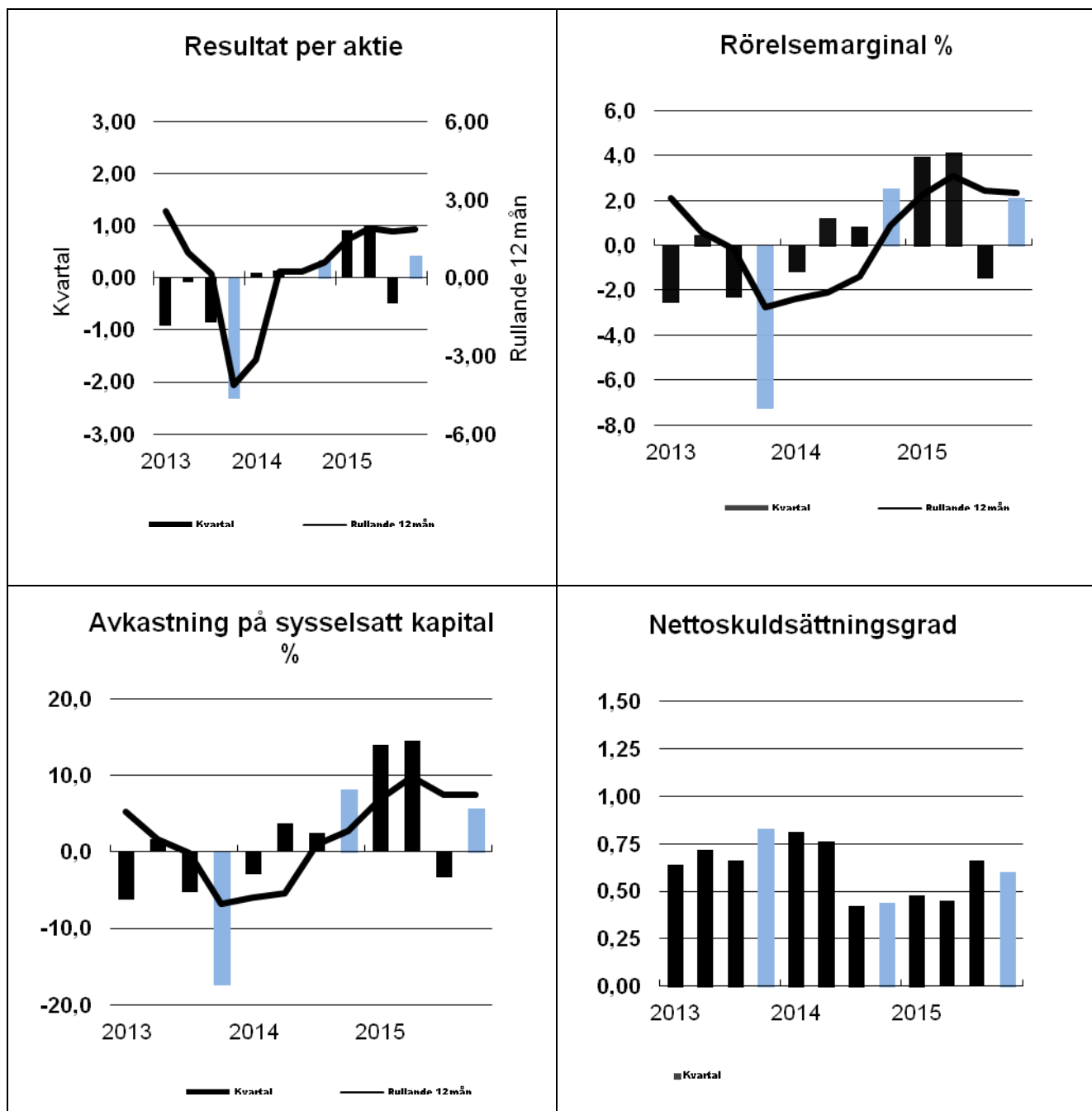
## Moderbolagets balansräkning i sammandrag

Moderbolaget, Mkr	31 december 2015	31 december 2014
<b>Tillgångar</b>		
<b>Anläggningstillgångar</b>		
Materiella anläggningstillgångar	80,1	84,8
Finansiella anläggningstillgångar	84,5	73,9
<b>Summa anläggningstillgångar</b>	<b>164,6</b>	<b>158,7</b>
<b>Omsättningstillgångar</b>		
Kortfristiga fordringar	16,1	24,9
Likvida medel	0,4	0,4
<b>Summa omsättningstillgångar</b>	<b>16,5</b>	<b>25,3</b>
<b>Summa tillgångar</b>	<b>181,1</b>	<b>184,0</b>
<b>Eget kapital och skulder</b>		
<b>Eget kapital</b>	<b>154,5</b>	<b>143,9</b>
Obeskattade reserver	17,8	14,8
Uppskjutna skatteskulder	4,1	3,3
Långfristiga skulder	0,7	1,7
<b>Kortfristiga skulder</b>	<b>4,0</b>	<b>20,3</b>
<b>Summa eget kapital och skulder</b>	<b>181,1</b>	<b>184,0</b>

ProfilGruppen-koncernen



## ProfilGruppen-koncernen



## Korta fakta om koncernen

- ProfilGruppen AB i småländska Åseda utvecklar och tillverkar kundanpassade profiler och komponenter i aluminium.
- Bolaget har kunder i flera europeiska länder och under 2015 uppgick exportandelen till 45 procent.
- Profiler i aluminium används inom många branscher, exempelvis bygg, fordon telekom/elektronik och inredning.
- Tillverkningen av profiler sker i tre presslinjer vid företagens anläggningar i ProfilGruppen Extrusions AB. Förädling av profiler såsom skärande bearbetning, ytbehandling, friktionssvetsning, bockning och montering sker också i bolagets egna anläggningar.
- Bolaget samarbetar med ett tiotal regionala leverantörer som förädlar produkter för ProfilGruppens räkning.
- Bolaget är kvalitetscertifierat enligt ISO/TS 16949 och ISO 14001.
- ProfilGruppen AB noterades på Stockholmsbörsen i juni 1997 och återfinns på listan Small cap.