

## Delårsrapport 1 januari – 30 juni 2012

Åseda den 20 juli 2012

### Stabilt resultat under första halvåret

#### Andra kvartalet

- Intäkter 227,9 Mkr (236,8), ned 4 procent jämfört med föregående år
- Rörelseresultat 12,1 Mkr (5,5) efter engångseffekter om netto 3,6 Mkr. Föregående år belastades med engångskostnader om netto 1,3 Mkr
- Nettoresultat 7,6 Mkr (2,6)
- Kassaflöde från den löpande verksamheten 27,0 Mkr (-3,5)
- Resultat per aktie 1,53 kr (0,53)

#### Första halvåret

- Intäkter 454,4 Mkr (461,9), ned 2 procent jämfört med föregående år
- Rörelseresultat 22,1 Mkr (8,8) efter engångseffekter om netto 3,6 Mkr. Föregående år belastades med engångskostnader om 3,4 Mkr
- Nettoresultat 13,4 Mkr (3,8)
- Kassaflöde från den löpande verksamheten 24,6 Mkr (0,7)
- Resultat per aktie 2,71 kr (0,78)

#### ProfilGruppens VD och Koncernchef, Anders Frisinger kommenterar:

*”Resultatutvecklingen visar att vi, trots det försvagade marknadsläget, är på rätt väg. För att nå våra finansiella mål kommer vi fortsatt att öka våra marknadsaktiviteter med inriktning på såväl nuvarande som nya kunder. Vi ser också att vi har möjlighet att klara ökade leveransvolymerna utan att öka våra personella och maskinella resurser.”*

Profilgruppen AB i småländska Åseda är en helhetsleverantör av kundanpassade profiler och komponenter i aluminium. För resultat, finansiell ställning, kassaflöde, nyckeltal och övriga fakta om koncernen, se sidan 5-13. Aktuell information och foto för fri publicering finns på [www.profilgruppen.se](http://www.profilgruppen.se).

#### För mer information, vänligen kontakta:

Anders Frisinger, VD och Koncernchef  
Mobil 070-585 12 38  
E-post: [anders.frisinger@profilgruppen.se](mailto:anders.frisinger@profilgruppen.se)

Peter Schön, Finanschef  
Mobil 070-339 89 99  
E-post: [peter.schon@profilgruppen.se](mailto:peter.schon@profilgruppen.se)

*Denna information offentliggörs i enlighet med tillämpliga lagar, noteringsavtal och föreskrifter. Informationen lämnades till media för offentliggörande den 20 juli 2012 kl 11.00.*

Profilgruppen AB (publ), Box 36, SE-360 70 Åseda  
Tel +46 474-550 00, Fax +46 474-711 28, Org nr. 556277-8943, [www.profilgruppen.se](http://www.profilgruppen.se)



## Delårsrapport ProfilGruppen AB (publ), 1 januari – 30 juni 2012

### Marknad

Totalmarknaden för aluminiumprofiler i Europa har fortsatt att försvagas under det andra kvartalet 2012, men med stora geografiska variationer. Inom transportsegmentet visar personbilarna fortfarande viss tillväxt, driven av materialskifte och mixförskjutning mot bilmodeller med större aluminiuminnehåll. Bygg- och anläggningssegmentet visar stabila volymer på flertalet marknader i Nordeuropa.

I den europeiska branschorganisationen EAA:s senaste prognos bedöms marknadsvolymen för aluminiumprofiler ha minskat med cirka fem procent under det första halvåret 2012 jämfört med motsvarande period 2011.

Råvarupriset för aluminium på London Metal Exchange (LME) har sjunkit 13 procent under det andra kvartalet och uppgick till knappt 1 900 USD/ton vid halvårsskiftet, vilket är drygt 26 procent lägre än vid motsvarande tidpunkt föregående år.

### Intäkter

Koncernens intäkter första halvåret 2012 uppgick till 454,4 Mkr (461,9), en minskning med 2 procent jämfört med föregående år. Leveransvolymen uppgick till 10 800 ton (10 550) aluminiumprofiler, en ökning med 2 procent från föregående år.

Exportandelen minskade till 50 procent (52) av levererad volym och till 49 procent (51) av intäkterna.

Intäkter per land, Mkr	kv 2 2012	kv 2 2011	kv 1-2 2012	kv 1-2 2011	12 månader rullande	kv 1-4 2011
Sverige	118,8	111,4	230,2	227,7	426,6	424,1
Tyskland	26,7	38,6	57,4	64,8	104,7	112,1
Norge	22,4	16,3	47,6	32,9	74,8	60,1
Danmark	7,8	10,6	18,2	21,1	30,4	33,3
Polen	23,4	28,1	43,6	51,2	73,3	80,9
England	7,8	10,8	17,8	23,4	39,7	45,3
Övriga länder	21,0	21,0	39,6	40,8	79,7	80,9
<b>TOTAL</b>	<b>227,9</b>	<b>236,8</b>	<b>454,4</b>	<b>461,9</b>	<b>829,2</b>	<b>836,7</b>

Intäkterna från den svenska marknaden ökade med sju procent för det andra kvartalet 2012 jämfört med motsvarande period föregående år. Intäkterna från transportsegmentet visade en ökning på drygt 16 procent, byggsegmentet hade en ökning på cirka 13 procent och elsegmentet en ökning på cirka fem procent. Allmän verkstadsindustri visade stabil leveransnivå, däremot gav övriga segment minskade intäkter jämfört med motsvarande period föregående år.

Intäkterna från exportmarknaderna minskade däremot med 13 procent för det andra kvartalet jämfört med motsvarande period föregående år. Leveranserna till Norge ökade dock med hela 37 procent, relaterat till god efterfrågan från enskilda kunder inom transportsegmentet. Leveranserna till Tyskland minskade med 31 procent, främst relaterat till elsegmentet samt allmän verkstadsindustri. På övriga marknader minskade intäkterna jämfört med motsvarande period 2011.

Intäkter per bransch, Mkr	kv 2 2012	kv 2 2011	kv 1-2 2012	kv 1-2 2011	12 månader rullande	kv 1-4 2011
El	43,8	51,3	80,8	89,9	153,7	162,8
Transport	82,4	81,8	167,5	161,1	295,2	288,8
Bygg	38,1	34,0	68,3	68,1	123,0	122,8
Interiör	14,7	20,6	33,8	40,8	69,2	76,2
Allmän verkstadsindustri	31,2	34,9	67,6	67,4	121,4	121,2
Övriga branscher	17,7	14,2	36,4	34,6	66,7	64,9
<b>TOTAL</b>	<b>227,9</b>	<b>236,8</b>	<b>454,4</b>	<b>461,9</b>	<b>829,2</b>	<b>836,7</b>

Intäkterna från byggsegmentet visar en betydande uppgång för det andra kvartalet, knappt 12 procent, jämfört med motsvarande period föregående år. Leveranserna till transportsegmentet var relativt stabila med en uppgång på knappt en procent. Till elsegmentet och allmän verkstadsindustri har leveranserna minskat med 15 respektive 11 procent.

Under första halvåret producerade koncernen 10 950 ton (10 500) aluminiumprofiler.

### Resultatkommentar

Rörelseresultatet för årets första sex månader uppgick till 22,1 Mkr (8,8), vilket motsvarar en rörelsemarginal på 4,9 procent (1,9). Resultatförbättringen i förhållande till motsvarande period föregående år beror primärt på anpassade kostnader. Årets resultat påverkades positivt av engångseffekter om netto 3,6 Mkr. Föregående års resultat var belastat med engångskostnader om 3,4 Mkr.

Resultatet före skatt uppgick till 18,3 Mkr (5,3). Resultatet efter skatt uppgick till 13,4 Mkr (3,8).

Resultatet per aktie uppgick till 2,71 kronor (0,78). Genomsnittligt tusental aktier under perioden var 4 933 (4 933).

Avkastningen på sysselsatt kapital uppgick till 14,5 procent (5,3).

### Det andra kvartalet

Omsättningen uppgick till 227,9 Mkr (236,8). Under kvartalet levererades cirka 5 400 ton (5 400) aluminiumprofiler och produktionen uppgick till cirka 5 400 ton (5 100). Exportandelen uppgick till 48 procent (54) av volymen och 50 procent (53) av omsättningen.

Rörelseresultatet uppgick till 12,1 Mkr (5,5). Kvartalets resultat påverkades positivt av engångseffekter om netto 3,6 Mkr. Föregående års resultat belastades med engångskostnader om 1,3 Mkr.

Resultatet efter finansiella poster uppgick till 10,3 Mkr (3,7). Resultatet per aktie uppgick till 1,53 kronor (0,53).

### Investeringar

Löpande investeringar under årets första sex månader uppgick till totalt 8,3 Mkr (4,9).

### Finansiering och likviditet

Kassaflödet från den löpande verksamheten uppgick till 24,6 Mkr (0,7) och efter investeringsverksamheten till 14,0 Mkr (-4,5).

Kassaflödet från den löpande verksamheten under andra kvartalet uppgick till 27,0 Mkr (-3,5).

Balansomslutningen per den 30 juni 2012 var 525,3 Mkr (551,6).

Nettoskulden uppgick den 30 juni 2012 till 130,6 Mkr (141,1) och nettoskuldssättningsgraden till 0,75 (0,89).

## **Personal**

Medelantal anställda i koncernen var under perioden 360 (394). Antalet anställda i koncernen per den 30 juni 2012 uppgick till 357 (406).

## **Väsentliga risker och osäkerhetsfaktorer**

Bolagets risker och riskhantering har inte väsentligt förändrats sedan upprättandet av årsredovisningen för 2011.

## **Utsikter för 2012**

För 2012 präglas utsikterna av makroekonomisk osäkerhet.

## **Tidpunkter för ekonomisk redovisning**

Ekonomisk information för 2012 kommer att lämnas kvartalsvis.

Delårsrapport tredje kvartalet 22 oktober 2012, klockan 14.00

Bokslutskommuniké 2012 26 februari 2013, klockan 14.00

Åseda den 20 juli 2012

Eva Färnstrand  
*Ordförande*

Anders Frisinger  
*Verkställande direktör*

Bengt Stillström  
*Styrelseledamot*

Susanna Hilleskog  
*Styrelseledamot*

Mats Egeholm  
*Styrelseledamot*

Kurt Nilsson  
*Styrelseledamot*  
*Utsedd av de anställda*

Ulf Näslund  
*Styrelseledamot*  
*Utsedd av de anställda*

Thomas Widstrand  
*Styrelseledamot*

*Denna rapport har inte varit föremål för granskning av bolagets revisorer.*

**Koncernens totalresultat**

Koncernen, Mkr	kv 2 2012	kv 2 2011	kv 1-2 2012	kv 1-2 2011	12 månader rullande	kv 1-4 2011
Intäkter	227,9	236,8	454,4	461,9	829,2	836,7
Kostnad för sålda varor	-201,9	-208,5	-400,7	-402,6	-752,7	-754,6
<b>Bruttoresultat</b>	<b>26,0</b>	<b>28,3</b>	<b>53,7</b>	<b>59,3</b>	<b>76,5</b>	<b>82,1</b>
Övriga rörelseintäkter	3,9	0,0	3,9	0,0	62,1	58,2
Försäljningskostnader	-10,2	-12,4	-19,9	-28,9	-45,6	-54,6
Administrationskostnader	-7,6	-10,4	-15,6	-21,6	-38,4	-44,4
Övriga rörelsekostnader	0,0	0,0	0,0	0,0	-23,6	-23,6
<b>Rörelseresultat</b>	<b>12,1</b>	<b>5,5</b>	<b>22,1</b>	<b>8,8</b>	<b>31,0</b>	<b>17,7</b>
Finansiella intäkter	0,1	0,0	0,2	0,1	0,4	0,3
Finansiella kostnader	-1,9	-1,8	-4,0	-3,6	-7,8	-7,4
<b>Finansnetto</b>	<b>-1,8</b>	<b>-1,8</b>	<b>-3,8</b>	<b>-3,5</b>	<b>-7,4</b>	<b>-7,1</b>
<b>Resultat före skatt</b>	<b>10,3</b>	<b>3,7</b>	<b>18,3</b>	<b>5,3</b>	<b>23,6</b>	<b>10,6</b>
Skatt	-2,7	-1,1	-4,9	-1,5	-6,5	-3,1
<b>Periodens resultat</b>	<b>7,6</b>	<b>2,6</b>	<b>13,4</b>	<b>3,8</b>	<b>17,1</b>	<b>7,5</b>
<b>Övrigt totalresultat</b>						
Förändringar i säkringsreserv	-0,8	-5,8	-0,3	-5,1	-1,2	-6,0
Omräkningsdifferenser	0,0	0,2	0,0	0,1	-0,1	0,0
Övrigt redovisat direkt mot eget kapital	0,0	0,0	0,0	0,0	0,0	0,0
<b>Periodens totalresultat</b>	<b>6,8</b>	<b>-3,0</b>	<b>13,1</b>	<b>-1,2</b>	<b>15,8</b>	<b>1,5</b>
Resultat per aktie, kr	1,53	0,53	2,71	0,78	3,44	1,51
Genomsnittligt antal aktier, tusental	4 933	4 933	4 933	4 933	4 933	4 933

Ingen utspädning finns.

**Av- och nedskrivningar på materiella och immateriella anläggningstillgångar**

Immateriella anläggningstillgångar	0,3	0,0	0,3	0,0	0,3	0,0
Byggnader och mark	1,0	1,0	2,0	2,0	5,0	5,0
Maskiner och inventarier	6,1	6,6	12,8	14,1	24,6	25,9
<b>Totalt</b>	<b>7,4</b>	<b>7,6</b>	<b>15,1</b>	<b>16,1</b>	<b>29,9</b>	<b>30,9</b>
Varav nedskrivningar	0,0	0,0	0,0	0,0	2,7	2,7

**Koncernens finansiella ställning**

Koncernen, Mkr	30 juni 2012	30 juni 2011	31 december 2011
<b>Tillgångar</b>			
<b>Anläggningstillgångar</b>			
Immateriella anläggningstillgångar	13,4	10,0	10,0
Materiella anläggningstillgångar	233,8	233,2	244,1
Finansiella anläggningstillgångar	0,2	0,2	0,2
<b>Summa anläggningstillgångar</b>	<b>247,4</b>	<b>243,4</b>	<b>254,3</b>
<b>Omsättningstillgångar</b>			
Varulager	108,1	110,3	115,6
Kortfristiga fordringar	167,3	166,9	141,3
Likvida medel	2,5	31,0	1,9
<b>Summa omsättningstillgångar</b>	<b>277,9</b>	<b>308,2</b>	<b>258,8</b>
<b>Summa tillgångar</b>	<b>525,3</b>	<b>551,6</b>	<b>513,1</b>
<b>Eget kapital och skulder</b>			
<b>Eget kapital</b>	<b>174,5</b>	<b>158,7</b>	<b>161,4</b>
<b>Långfristiga skulder</b>			
Räntebärande skulder	62,5	75,0	67,9
Ej räntebärande skulder	46,7	45,8	42,0
<b>Summa långfristiga skulder</b>	<b>109,2</b>	<b>120,8</b>	<b>109,9</b>
<b>Kortfristiga skulder</b>			
Räntebärande skulder	70,5	97,0	78,1
Ej räntebärande skulder	171,1	175,1	163,7
<b>Summa kortfristiga skulder</b>	<b>241,6</b>	<b>272,1</b>	<b>241,8</b>
<b>Summa eget kapital och skulder</b>	<b>525,3</b>	<b>551,6</b>	<b>513,1</b>
<b>Ställda säkerheter och eventalförpliktelser</b>			
Fastighetsinteckningar	84,8	84,8	84,8
Företagsinteckningar	174,0	174,0	174,0
Aktier i dotterbolag	203,1	203,3	195,9
Pantförskrivna kundfordringar	122,0	108,4	101,4
Borgensförbindelser till förmån för andra företag	1,0	1,0	0,7
Garantiåtaganden FPG/PRI	0,2	0,2	0,2

## Koncernens förändringar i eget kapital

Koncernen, Mkr	kv 2 2012	kv 2 2011	kv 1-2 2012	kv 1-2 2011	kv 1-4 2011
Vid periodens början	167,7	169,1	161,4	167,3	167,3
Utdelning	0,0	-7,4	0,0	-7,4	-7,4
Periodens totalresultat	6,8	-3,0	13,1	-1,2	1,5
<b>Vid periodens slut</b>	<b>174,5</b>	<b>158,7</b>	<b>174,5</b>	<b>158,7</b>	<b>161,4</b>

## Koncernens kassaflöde

Koncernen, Mkr	kv 2 2012	kv 2 2011	kv 1-2 2012	kv 1-2 2011	12 månader rullande	kv 1-4 2011
Rörelseflöde <sup>1)</sup>	15,2	10,3	26,7	18,9	43,8	36,0
Förändring av rörelsekapital	11,8	-13,8	-2,1	-18,2	1,7	-14,4
Kassaflöde från den löpande verksamheten	27,0	-3,5	24,6	0,7	45,5	21,6
Kassaflöde från investeringsverksamheten	-4,4	-1,9	-10,6	-5,2	-34,8	-29,4
Kassaflöde från finansieringsverksamheten	-22,1	-6,9	-13,2	-7,8	-38,8	-33,4
<b>Periodens kassaflöde</b>	<b>0,5</b>	<b>-12,3</b>	<b>0,8</b>	<b>-12,3</b>	<b>-28,1</b>	<b>-41,2</b>
Likvida medel vid periodens början	2,0	42,9	1,9	43,2	31,0	43,2
Kursdifferens i likvida medel	0,0	0,4	-0,2	0,1	-0,4	-0,1
<b>Likvida medel vid periodens slut</b>	<b>2,5</b>	<b>31,0</b>	<b>2,5</b>	<b>31,0</b>	<b>2,5</b>	<b>1,9</b>

<sup>1)</sup> Kassaflöde från den löpande verksamheten före förändring av rörelsekapital.

## Redovisningsprinciper

Denna delårsrapport är upprättad i enlighet med IAS 34 Delårsrapportering, Årsredovisningslagen samt Rådet för finansiell rapportering RFR 2 Redovisning för juridiska personer. De redovisningsprinciper som tillämpas stämmer överens med de principer som användes vid upprättandet av den senaste årsredovisningen.

## Nyckeltal

Koncernen	kv 2 2012	kv 2 2011	kv 1-2 2012	kv 1-2 2011	12 månader rullande	kv 1-4 2011
Intäkter, Mkr	227,9	236,8	454,4	461,9	829,2	836,7
Resultat före av- och nedskrivningar, Mkr	19,5	13,1	37,2	24,9	60,9	48,6
Rörelseresultat, Mkr	12,1	5,5	22,1	8,8	31,0	17,7
Rörelsemarginal, %	5,3	2,3	4,9	1,9	3,7	2,1
Resultat före skatt, Mkr	10,3	3,7	18,3	5,3	23,6	10,6
Resultatmarginal, %	4,5	1,6	4,0	1,1	2,8	1,3
Avkastning på eget kapital, %	17,7	6,4	15,9	4,7	10,2	4,5
Avkastning på sysselsatt kapital, %	15,5	6,6	14,5	5,3	9,8	5,6
Kassaflöde från den löpande verksamheten, Mkr	27,0	-3,5	24,6	0,7	45,5	21,6
Investeringar, Mkr	4,6	2,4	8,3	4,9	34,6	31,2
Likviditetsreserv, Mkr	-	-	82,2	93,3	-	68,0
Nettoskuld, Mkr	-	-	130,6	141,1	-	144,1
Räntebärande skulder och räntebärande avsättningar, Mkr	-	-	133,0	172,1	-	146,0
Nettoskuldsättningsgrad, ggr	-	-	0,75	0,89	-	0,89
Balansomslutning, Mkr	-	-	525,3	551,6	-	513,1
Soliditet, %	-	-	33,2	28,7	-	31,5
Kapitalomsättningshastighet, ggr	2,9	2,8	3,0	2,8	2,6	2,6
Andel riskbärande kapital, %	-	-	42,1	37,0	-	39,6
Räntetäckningsgrad, ggr	6,2	2,9	5,5	2,4	4,0	2,4
Medelantal anställda	360	398	360	394	373	391
Intäkter per anställd (medelantal), Tkr	633	596	1 262	1 173	2 223	2 140
Resultat före skatt per anställd (medelantal), Tkr	28	9	51	13	63	27
Genomsnittligt antal aktier, tusental (Ingen utspädning finns.)	4 933	4 933	4 933	4 933	4 933	4 933
Antal aktier vid periodens slut, tusental	4 933	4 933	4 933	4 933	4 933	4 933
Resultat per aktie, kr	1,53	0,53	2,71	0,78	3,44	1,51
Eget kapital per aktie, kr	-	-	35,37	32,06	-	32,72

Definitioner finns i ProfilGruppens årsredovisning 2011. Avrundningsdifferenser kan förekomma. Samtliga uppgifter gäller koncernen där inget annat anges



## Moderbolaget

Moderbolagets intäkter uppgick till 10,7 Mkr (12,5) och har utgjorts av hyror och ersättning för tjänster från bolag i koncernen. Resultatet efter finansiella poster uppgick till 10,0 Mkr (4,7).

Inga investeringar har gjorts i moderbolaget under första halvåret. Under samma period föregående år investerades 1,5 Mkr i fastigheter. Moderbolagets räntebärande skulder uppgick den 30 juni 2012 till 38,5 Mkr (48,0). Förändringen i moderbolagets likviditet har under perioden varit 0 Mkr (0).

Moderbolaget har en (1) person anställd.

Moderbolagets risker och osäkerhetsfaktorer har inte väsentligt förändrats gentemot vad som beskrivits i årsredovisningen för 2011.

Inga väsentliga närståendetransaktioner utöver nämnda debiteringar på dotterbolag har skett under perioden.

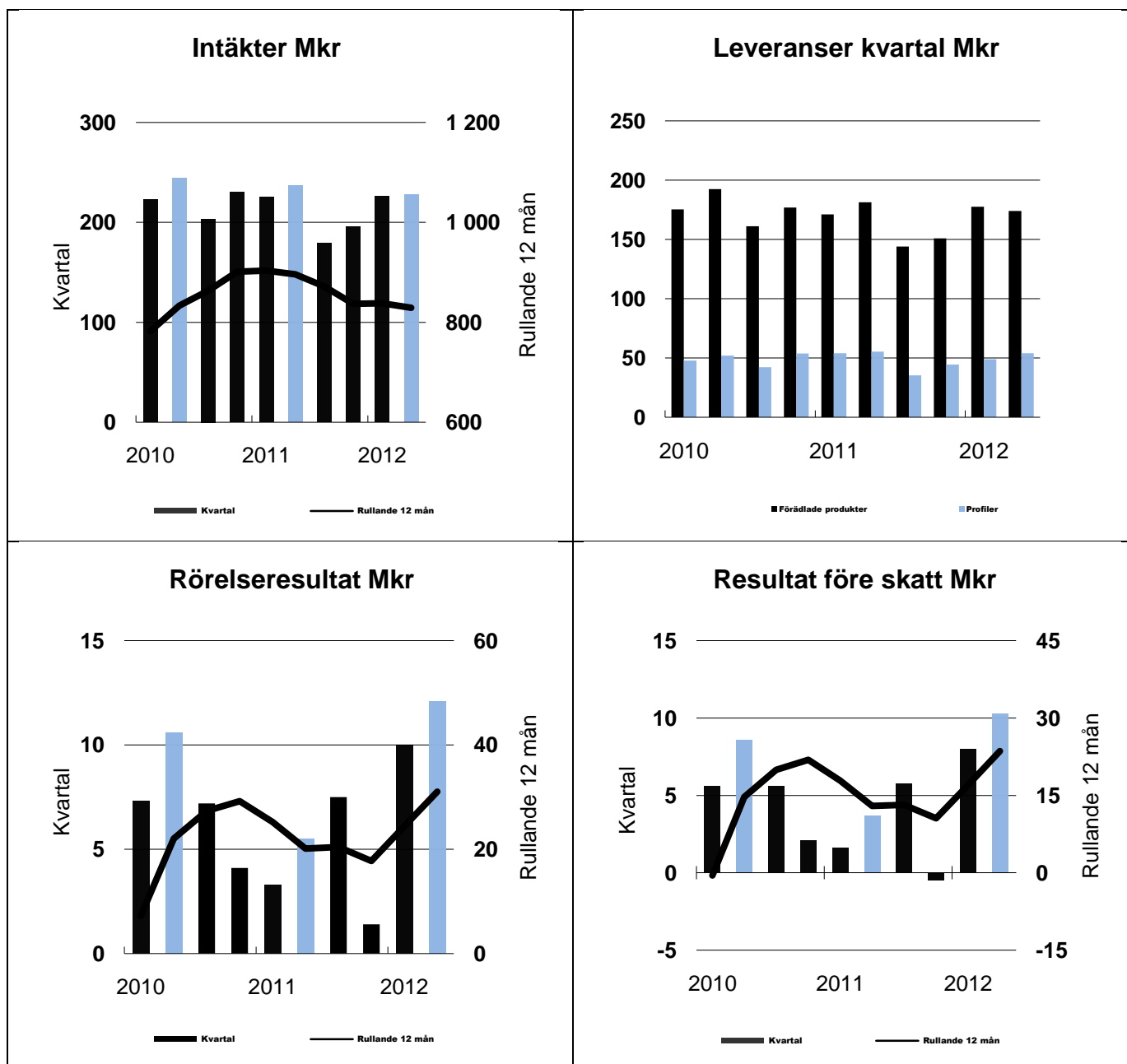
## Moderbolagets resultaträkning

Moderbolaget, Mkr	kv 2 2012	kv 2 2011	kv 1-2 2012	kv 1-2 2011	kv 1-4 2011
Intäkter	5,5	6,2	10,7	12,5	24,3
Kostnad för sålda varor	-0,9	-1,0	-1,9	-1,9	-4,8
<b>Bruttoresultat</b>	<b>4,6</b>	<b>5,2</b>	<b>8,8</b>	<b>10,6</b>	<b>19,5</b>
Övriga rörelseintäkter	3,7	0,0	3,7	0,0	2,8
Administrationskostnader	-0,5	-2,9	-1,7	-5,1	-8,4
Övriga rörelsekostnader	0,0	0,0	0,0	0,0	0,0
<b>Rörelseresultat</b>	<b>7,8</b>	<b>2,3</b>	<b>10,8</b>	<b>5,5</b>	<b>13,9</b>
Ränteintäkter och liknande	0,0	0,0	0,2	0,0	4,0
Räntekostnader och liknande	-0,4	-0,5	-1,0	-0,8	-5,2
<b>Resultat efter finansiella poster</b>	<b>7,4</b>	<b>1,8</b>	<b>10,0</b>	<b>4,7</b>	<b>12,7</b>
Bokslutsdispositioner	0,0	0,0	0,0	0,0	1,7
<b>Resultat före skatt</b>	<b>7,4</b>	<b>1,8</b>	<b>10,0</b>	<b>4,7</b>	<b>14,4</b>
Skatt	-2,0	-0,5	-2,7	-1,3	-3,9
<b>Periodens resultat</b>	<b>5,4</b>	<b>1,3</b>	<b>7,3</b>	<b>3,4</b>	<b>10,5</b>

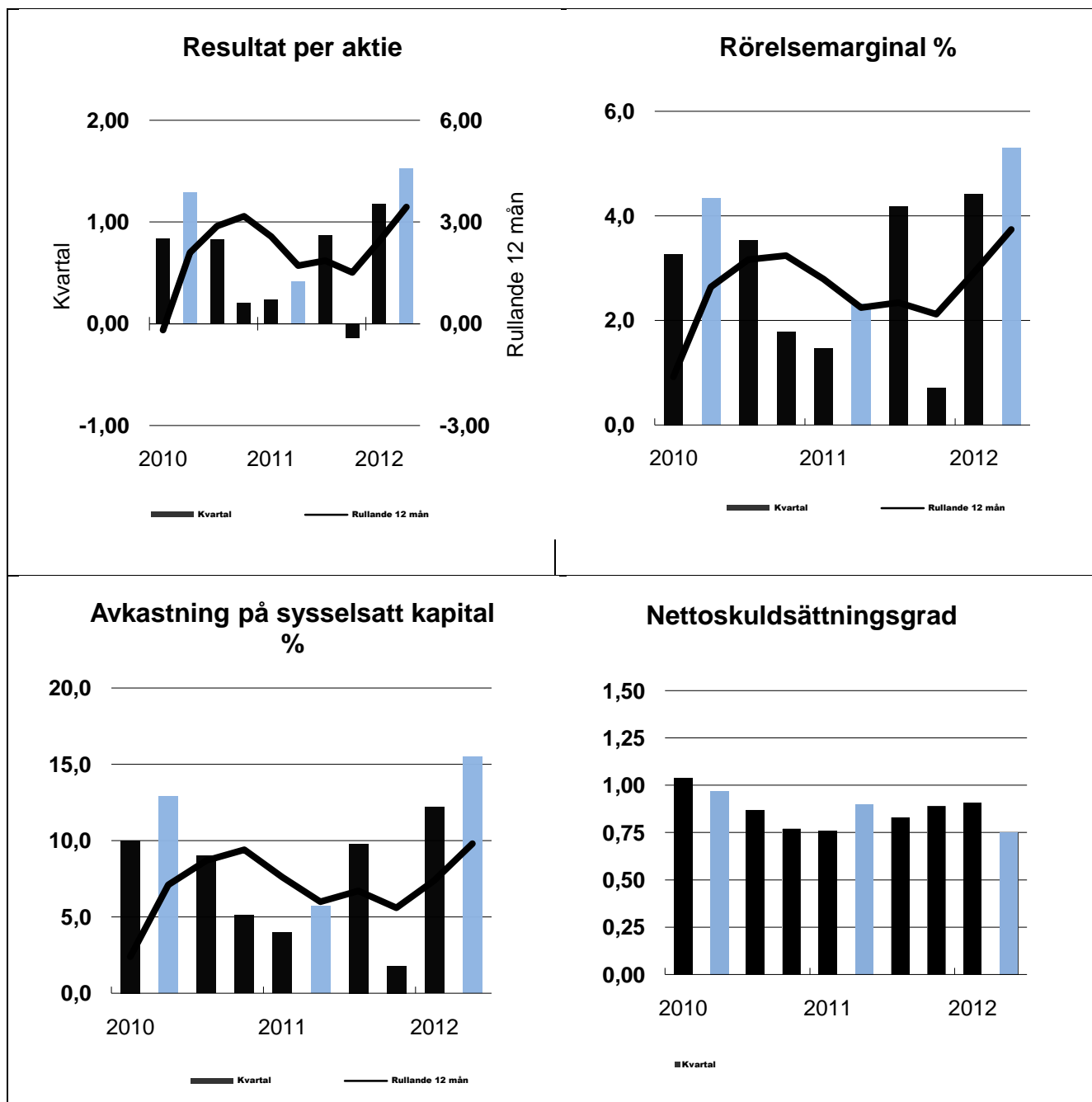
## Moderbolagets balansräkning

Moderbolaget, Mkr	30 juni 2012	30 juni 2011	31 december 2011
<b>Tillgångar</b>			
<b>Anläggningstillgångar</b>			
Materiella anläggningstillgångar	93,4	94,3	95,3
Finansiella anläggningstillgångar	108,9	108,9	108,9
<b>Summa anläggningstillgångar</b>	<b>202,3</b>	<b>203,2</b>	<b>204,2</b>
<b>Omsättningstillgångar</b>			
Kortfristiga fordringar	2,8	3,9	1,4
Likvida medel	0,4	0,4	0,4
<b>Summa omsättningstillgångar</b>	<b>3,2</b>	<b>4,3</b>	<b>1,8</b>
<b>Summa tillgångar</b>	<b>205,5</b>	<b>207,5</b>	<b>206,0</b>
<b>Eget kapital och skulder</b>			
<b>Eget kapital</b>	<b>47,3</b>	<b>33,0</b>	<b>40,0</b>
<b>Obeskattade reserver</b>	<b>23,1</b>	<b>24,8</b>	<b>23,1</b>
<b>Avsättningar för skatter</b>	<b>3,4</b>	<b>2,9</b>	<b>3,3</b>
<b>Långfristiga skulder</b>	<b>21,0</b>	<b>30,5</b>	<b>25,8</b>
<b>Kortfristiga skulder</b>	<b>110,7</b>	<b>116,3</b>	<b>113,8</b>
<b>Summa eget kapital och skulder</b>	<b>205,5</b>	<b>207,5</b>	<b>206,0</b>

## ProfilGruppen-koncernen



## ProfilGruppen-koncernen



## Korta fakta om koncernen

- ProfilGruppen AB i småländska Åseda utvecklar och tillverkar kundanpassade profiler och komponenter i aluminium.
- Bolaget har kunder i flera europeiska länder och under 2011 exporterades 50 procent av volymen.
- Profiler i aluminium används inom många branscher, exempelvis bygg, fordon telekom/elektronik och inredning.
- Tillverkningen av profiler sker i tre moderna presslinjer vid företags anläggningar i ProfilGruppen Extrusions AB. Förädling av profiler såsom skärande bearbetning, ytbehandling, friktionssvetsning, bockning och montering sker vid företags anläggningar i Åseda och Klavreström.
- ProfilGruppen har under de senaste åren gjort stora investeringar i utrustning för tillverkning och förädling av aluminiumprofiler.
- Bolaget samarbetar med ett tiotal regionala leverantörer som förädlar produkter för ProfilGruppens räkning.
- Bolaget är kvalitetscertifierat enligt ISO-TS 16949, ISO 9001 och ISO 14001.
- ProfilGruppen AB noterades på Stockholmsbörsen i juni 1997 och återfinns under listan Small cap.