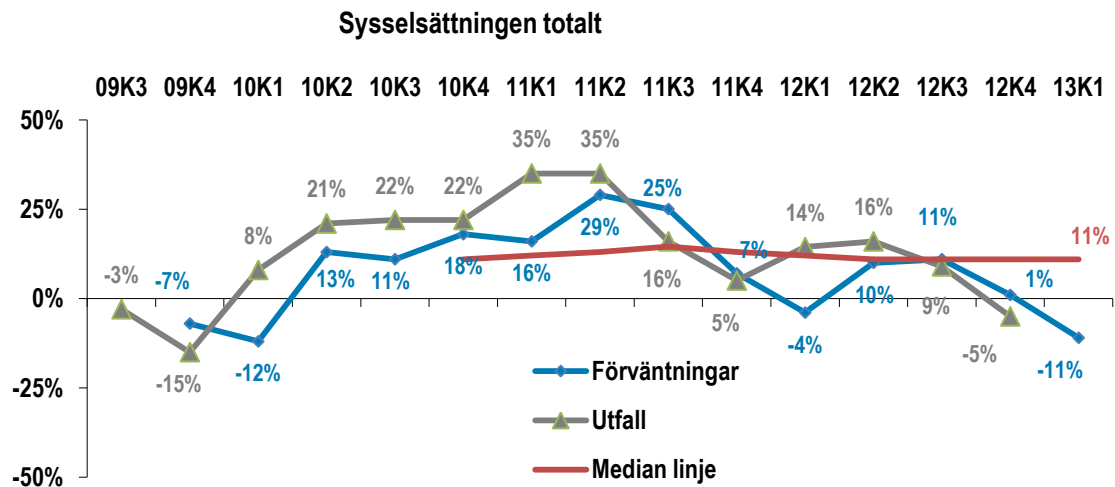


## Personalchefsindex (PCI) kvartal 1 2013

Förväntningarna gällande den totala sysselsättningen inför kvartal 1 2013 är dystra, PCI ligger på -11 % vilket är den näst lägsta nivån sedan mätningarna startade kvartal 3 2009. Inom branscherna byggverksamhet och tjänstesektorn förväntas sysselsättningen minska kraftigast.

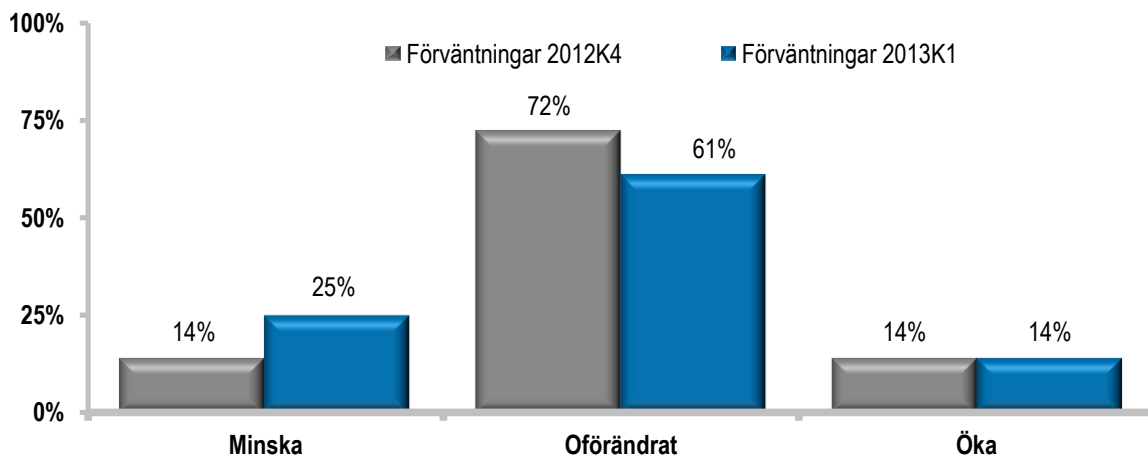
### Sysselsättningsplanerna är på historiskt låga nivåer

Förväntningarna på den totala sysselsättningen inför kvartal 1 2013 är på de näst lägsta nivåerna, - 11 % sedan mätningarna började kvartal 3 2009. PCI föll med 12 % sedan föregående kvartal och ligger nu 22 % under medianvärdet.



### 25 % av Sveriges personalchefer förväntas minska sysselsättningen inför kvartal 1

Var fjärde företag förväntas minska personalstyrkan inför kvartal 1 2013. Personalchefer som är negativa i sina sysselsättningsplaner har ökat 11 procentenheter sedan föregående kvartal, de som är passiva har minskat med 11 procentenheter.



## Samtliga branscher utom offentlig förvaltning har lägre förväntningar

Samtliga branscher utom offentlig förvaltning har lägre förväntningar på sysselsättningen i första kvartalet jämfört med föregående kvartal. Störst minskning förutspås inom byggverksamheten och tjänstesektorn, där index förväntas minska med 19 % respektive 29 %. Byggverksamheten står för den mest negativa utvecklingen jämfört med kvartal 4 2012.

Bransch	PC-index 2013K1	PC-index 2012K4	PC-index 2012K1
1. Övriga tjänster	-19%	12%	11%
2. Byggverksamhet	-29%	4%	4%
3. Offentlig förvaltning	-2%	-2%	-18%
4. Parti & detaljhandel	-10%	-7%	12%
5. Tillverkning	-16%	-7%	-4%

## Stora företag förutspår en minskad sysselsättning framöver

När vi bryter ner resultatet på olika storleksklasser ser vi att små företag är mest positiva till sysselsättningen. Stora företag förväntas framöver minska sysselsättningen med 14 %. Den största negativa utvecklingen jämfört med föregående kvartal återfinns inom mellanstora företag, där index minskat med 12 %.

Storleksklass	PC-index 2013K1	PC-index 2012K4	PC-index 2012K1
1. 50-199 anställda	-1%	11%	17%
2. 20-49 anställda	8%	9%	15%
3. 200+ anställda	-14%	-3%	-11%

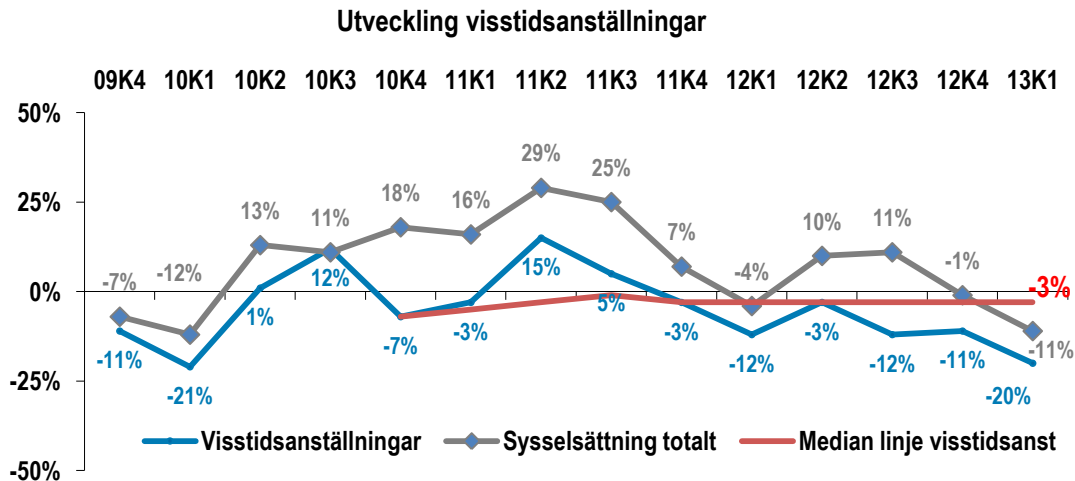
## Samtliga regioner förväntas minska sysselsättningen under kvartal 1

Personalchefer i samtliga regioner är negativt ställda till sysselsättningsplanerna under kvartal 1 2013. I Norra Sverige förväntas sysselsättningen minska med 28 %, även i Södra Sverige är prognosen dystert. Norra Sverige har utvecklats starkt negativt jämfört med kvartal 4.

Region	PC-index 2013K1	PC-index 2012K4	PC-index 2012K1
1. Södra Sverige	-20%	5%	-1%
2. Östra Sverige	-6%	-2%	3%
3. Norra Sverige	-28%	1%	-17%

## Negativa förväntningar på sysselsättningen för visstidsanställningar

Förväntningarna på visstidsanställningarna inför kvartal 1 2013 är starkt negativa, index har minskat med 9 procentenheter sedan föregående kvartal. Indexet ligger klart under medianvärdet för samtliga tidigare undersökningar - 17 % (-3 %).



## Fakta om IC-Potentials personalchefsindex

- **Målgrupp:** Personalchefer på svenska företag med fler än 20 anställda
- **Metod:** Telefonintervjuer med standardiserat frågeformulär samt respondenter via webben.
- **498 personer** deltog i undersökningen. Dessa representerar företag med sammanlagt **301 266 anställda**.
- Företagen har tagits ur Statistiska Centralbyråns företagsregister genom slumpvis urval. Urvalet är stratifierat på **företagsstorlek, region** och **bransch**. Stora företag (200+ anställda) är något överrepresenterade i urvalet.
- Urvalsramen omfattar **20 362 företag** och **3 277 893 anställda**.
- Undersökningen genomfördes mellan den **4:e december och 19:e december 2012**.

Personalchefsindex (PCI), är skillnaden i procentenheter mellan andelen personalchefer som tror på en ökning och andelen som tror på en minskning av sysselsättningen i det egna företaget. Positivt index betyder förväntningar på ökad sysselsättning. PCI genomförs inför varje kvartal av analysföretaget IC-Potential i samarbete med Svenska Dagbladet

Personalchefsindex, kvartal 2, 2013 kommer att presenteras under april månad.

### För mer information eller för att beställa rapporter kontakta:

Joakim Andréé Back, Projektledare  
[joakim.back@ic-potential.com](mailto:joakim.back@ic-potential.com) eller 08-410 809 03

Marcos Jorge, VD  
[marcos.jorge@ic-potential.com](mailto:marcos.jorge@ic-potential.com) eller 08-410 809 00

### Kort om IC-Potential AB:

IC-Potential genomför främst kund- och medarbetarundersökningar till företag som vill jobba med strukturerad, målmedveten och strategisk verksamhetsutveckling. Vi erbjuder avancerade programvaror för realtidsanalys av resultaten inklusive support samt konsulttjänster för djupare analyser. IC-Potential samarbetar med börsnoterade koncerner och mindre nischföretag på svensk och internationell basis, t ex AkzoNobel, Anoto, Assa, Avanza Bank, Bankgirot, Bring Citymail, Europcar, HSB, Jula, Metro, Panasonic, Schenker och Volkswagen. Läs mer om IC-Potential på <http://www.ic-potential.se>