



FORTSATT STARK TILLVÄXT - MOBERG DERMA BLIR MOBERG PHARMA

"Försäljningen ökade med 129 procent jämfört med första kvartalet föregående år. Den kraftiga ökningen är en följd av det framgångsrika förvärvet av vår nordamerikanska verksamhet i kombination med stark organisk tillväxt. Namnbytet till Moberg Pharma understryker vår ambition att bygga ett annorlunda läkemedelsbolag med ett bredare perspektiv än enbart hudområdet", kommenterar Peter Wolpert, VD Moberg Pharma

FÖRSTA KVARTALET (JAN-MAR 2013)

- Nettoomsättning 38,4 MSEK (31,0 inklusive milstolpebetalningar om 14,3 MSEK)
- EBITDA -2,2 MSEK (8,0), 0,9 MSEK exklusive förvävsrelaterade kostnader
- Rörelseresultat (EBIT) -3,7 MSEK (7,9), - 0,6 MSEK exklusive förvävsrelaterade kostnader
- Resultat efter skatt -2,8 MSEK (38,0)
- Resultat per aktie -0,25 SEK (4,17)
- Operativt kassaflöde per aktie -0,04 SEK (-1,07)

VÄSENTLIGA HÄNDELSER UNDER FÖRSTA KVARTALET

- I mars beslutade bolaget att avbryta det kliniska utvecklingsprogrammet för Limtop.

VÄSENTLIGA HÄNDELSER EFTER KVARTALET

- Vid bolagsstämman den 23 april beslutades att ändra bolagets firma till Moberg Pharma (publ).
- I maj utökades distributionsavtalet med Paladin Labs till att också omfatta Kerasal Nail™ i Mexiko.

129%

Tillväxt produktförsäljning jämfört med samma kvartal föregående år

46%

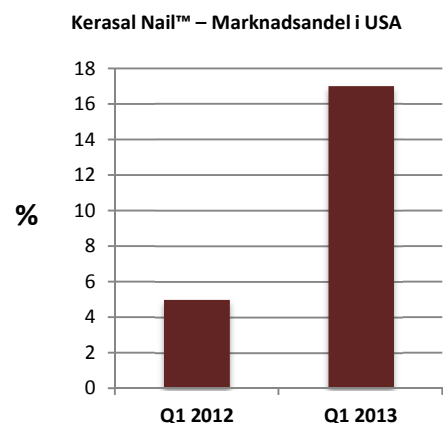
Tillväxt produktförsäljning Nalox™/Kerasal Nail™ jämfört med samma kvartal föregående år

TELEFONKONFERENS

VD Peter Wolpert presenterar rapporten vid en telefonkonferens klockan 10:00 idag, den 21 maj 2013.
Telefon: 08-506 26 900, ange kod 409017

VD-KOMMENTAR

Försäljningen ökade med 129 procent jämfört med första kvartalet föregående år. Den kraftiga ökningen är en följd av det framgångsrika förvärvet av vår nordamerikanska verksamhet i kombination med stark organisk tillväxt. Vi tog över en professionell och väl intrimmad organisation och är mycket nöjda med att organisationerna vuxit samman enligt plan och budget. De delmål som sattes inför förvärvet har överträffats. Förvärvet innebär en radikalt förbättrad möjlighet att påverka våra intäkter – vår egen försäljning i USA står nu för 41 procent av den totala försäljningen, medan distributörer i övriga världen bidrar med 59 procent.



I takt med att sol- och badsäsongen närmar sig ökar benägenheten att behandla missfärgade naglar och vi fortsätter att vinna marknadsandelar. I USA hade vi första kvartalet en marknadsandel på 17 procent, jämfört med fem procent föregående år. Den ökade marknadsandelen i USA har möjliggjorts av två faktorer; utmärkt distribution och framgångsrik marknadsföring. Kerasal Nail™ säljs över hela kontinenten och finns nu på 28 000 försäljningsställen; dels på de stora kedjorna Walmart, CVS, Walgreens och Rite Aid, men också hos stora grossister och ett antal regionala kedjor. Under kvartalet utökades distributionen med Duane Reade (New York) och HEB (Texas). Vi ser fortsatt stor tillväxtpotential i Kerasal Nail™ på den amerikanska marknaden och ökar marknadsinsatserna ytterligare under våren. Baserat på resultaten från tidigare satsningar är vi övertygade om att det är väl investerade resurser. Även våra partners i övriga delar av världen intensifierar sin marknadsföring under sommarhalvåret, vilket bör ge avtryck i försäljningssiffrorna. Nalox™ lanseras nu i Spanien och Turkiet och säljs på mer än 25 marknader. I Kanada pågår lanseringsförberedelser med full intensitet och nyligen utökades avtalet med Paladin också till Mexiko.

Den här kvartalsrapporten är den första under vårt nya bolagsnamn Moberg Pharma. Namnbytet är ett naturligt steg – genom förvärvet av vår amerikanska verksamhet breddades verksamheten och omfattar redan idag produkter utanför hudområdet. Det nya bolagsnamnet rimmar dessutom väl med vår uttalade strategi att satsa på ytterligare områden utöver hudområdet. Vårt fokus på läkemedel baserat på beprövade substanser kvarstår.

Vi ser goda möjligheter att trygga återväxten i vår pipeline, trots att vi i mars beslutade att avbryta utvecklingen av Limtop. Den pågående fas II-studien för MOB015 avancerar enligt plan. Nya produktvarianter möjliggör också fortsatt tillväxt av våra befintliga varumärken, till exempel lanserades nyligen Jointflex ICE på Walgreens i USA. Vi fortsätter att arbeta intensivt med att utvärdera produkter för förvärv och ilicensiering. Jag räknar med att vi i år kommer utvärdera fler än 100 affärsmöjligheter som förhoppningsvis leder till minst en ny produkt.




Den starka tillväxten gör att vi nu är i en situation där nivån på de löpande intäkterna från produktförsäljning möjliggör lönsamhet. Det första kvartalets resultat i år påverkades negativt av bokföringsmässiga engångskostnader relaterade till lageromvärdering vid USA-förvärvet, vilka nu är avklarade. Vår bedömning kvarstår om fortsatt tillväxt under lönsamhet för helåret, även om enstaka kvartal kan visa röda siffror.

Peter Wolpert
VD Moberg Pharma

OM MOBERG PHARMA

Moberg Pharma AB (publ) är ett snabbt växande svenskt läkemedelsbolag. Bolaget utvecklar, förvärvar och licensierar produkter som kommersialiseras genom en egen försäljningsorganisation i USA och via distributörer i fler än 35 länder. Den interna produktutvecklingen baseras på Moberg Pharmas unika kompetens att genom innovativ drug delivery, det vill säga teknologier för förbättrad tillförsel av läkemedel, förbättra egenskaperna hos beprövade substanser. Detta tillvägagångssätt minskar tid till marknad, utvecklingskostnad och risk.

Lanserade produkter

	PRODUKT	INDIKATION	STATUS
	Nalox™ ¹⁾ Kerasal Nail™	Nagelskador	Försäljning i egen regi i USA Lanserad av 10 partners på 25 marknader
	Kerasal®	Torra och spruckna fötter	Försäljning i egen regi i USA Lanserad av 13 partners på 15 marknader
	Jointflex®	Led- och muskelvärk	Försäljning i egen regi i USA Lanserad av 14 partners på 20 marknader

Nalox™ / Kerasal Nail™

Används vid behandling av missfärgade och skadade naglar orsakade av nagelsvamp eller psoriasis. Produkten lanserades i Norden under hösten 2010 och blev snabbt marknadsledande. Internationell lansering pågår via egen försäljningsorganisation i USA och tio partners som har rättigheter för 50 marknader, däribland de stora EU marknaderna, Turkiet och Ryssland. Nalox™ är patenterad och baseras på beprövade substanser. Nalox™ tillhandahålls receptfritt och säljs under namnen Naloc™ och Emtrix® på vissa marknader samt Kerasal® Nail i USA¹. Effekt och säkerhet har dokumenterats i flera kliniska studier med totalt mer än 600 patienter. Nalox™ har en unik snabbverkande behandlingsmekanism och har visat mycket konkurrenskraftiga resultat, bland annat genom att åstadkomma synlig förbättring redan inom 2-4 veckor.

Kerasal®

Kerasal® är en produktserie för effektiv behandling av vanligt förekommande och svårbehandlade fotproblem. Fotvårdsspecialister rekommenderar Kerasal® för att behandla spruckna hälar, valkar och tånaglar skadade av svampinfektion och psoriasis, fotsmärtor samt för att mjuka upp och återfukta torra fötter. Kerasal® innehåller salicylsyra som är ett effektivt medel för att mjuka upp hudens hornlager, och urea (karbamid) som återfuktar huden och hjälper till att behålla fuktigheten i nya celler. Tillverkningsprocessen är patenterad. Flera kliniska studier har publicerats som visar på Kerasals® effektivitet vad gäller behandling av extremt torr och skadad hud på fötter. Produkten säljs i apotek, mataffärer och detaljhandlare runtom i USA. Serien innehåller även professionella produkter som enbart säljs hos specialister.

¹ Varumärkena Nalox™ och Naloc™ ägs av bolagets partners och Moberg Pharma har ingen äganderätt till dessa varumärken.

JointFlex®

JointFlex® är en utvärtes behandling mot led- och muskelvärk. Produkterna tillverkas med FUSOME™ teknologin, som förbättrar hudens upptagning av de smärtstillande ingredienserna. Nyligen utökades produktlinjen med JointFlex® ICE, en kylande lotion som appliceras med en roll-on funktion. Produkten ger långsiktig kylande smärtlindring och innehåller naturliga smärtlindrande ingredienser. JointFlex® har utvärderats i en placebokontrollerad klinisk studie vid knäledsförslitning (artros) som visade att patienterna upplevde signifikant och snabb smärtlindring. Studien visade även att majoriteten erhöll långsiktig förbättring av smärtan. Produkten är tillgänglig i USA.

Utvecklingsprojekt

MOB-015

En ny utvärtes behandling mot nagelsvamp med både svampdödande, keratolytiska och uppmjukande egenskaper. Bolagets patentsökta formuleringsteknologi möjliggör att höga koncentrationer av en svampdödande substans (terbinafin) transporteras in och genom nagelvävnad. Eftersom MOB-015 appliceras lokalt undviker man de biverkningar som kan ses vid tablettbehandling. Data från en tidigare fas II-studie har gett viktig information för det fortsatta utvecklingsarbetet och i december 2012 initierades en ny fas II-studie med en förbättrad formulering av MOB-015.

VERKSAMHETENS UTVECKLING UNDER KVARTALET

Utvecklingen av Limtop avbröts

I mars tillkännagavs att bolaget beslutat att avbryta utvecklingen av Limtop – en läkemedelskandidat för behandling av aktinisk keratos. Utvecklingen avbröts då effekten i en slutförd fas II-prövning inte nådde slutmålet. Baserat på data från den genomförda studien gjordes bedömningen att projektets kommersiella potential minskat och att fortsatta investeringar därför inte var motiverade. Detta påverkar inte bedömningen för 2013 om fortsatt tillväxt under lönsamhet.

VÄSENTLIGA HÄNDELSER EFTER RAPPORTPERIODENS UTGÅNG

Namnändring till Moberg Pharma (publ)

Vid årsstämman i april beslutades att ändra bolagets firma till Moberg Pharma (publ), då verksamhetens inriktning breddats efter förvärvet av Alterna LLC (namnändrat till Moberg Pharma North America LLC) och nu även innefattar andra områden än hudsjukdomar. Hudsjukdomar och utvärtes teknologier för tillförsel av läkemedel kvarstår dock som kärnområden för bolagets verksamhet.

Avtal med Paladin Labs Inc. utökas

I maj utökades distributörsavtalet med Paladin Labs Inc. till att också omfatta marknadsföring av Nalox™/Kerasal Nail™ i Mexiko.

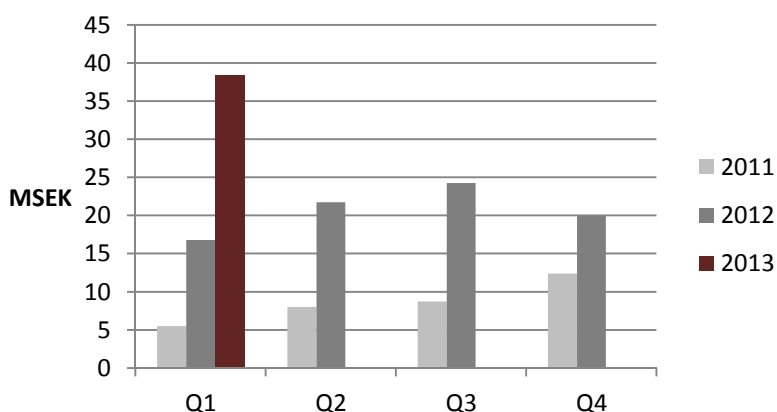
KONCERNENS OMSÄTTNING OCH RESULTAT

Omsättning

Under första kvartalet 2013 uppgick nettoomsättningen till 38,4 MSEK (31,0), en ökning med 24 procent. Rensat för milstolpebetalningar ökade nettoomsättningen med 129 procent. Merparten, 24,6 MSEK (16,8), kom från den starkt växande produktförsäljningen av Nalox™/ Kerasal Nail®. Produktförsäljningsintäkterna för Kerasal® uppgick till 4,6 MSEK och för JointFlex® till 9,2 MSEK. Produktförsäljningen i Europa uppgick till 17,6 MSEK, i USA till 16,1 MSEK och i övriga världen till 4,7 MSEK.

Fördelning av rörelsens intäkter (TSEK)	Jan-mar 2013	Jan-mar 2012	Helår 2012
Produktförsäljning	38 423	16 779	82 719
Milstolpebetalningar	-	14 250	29 750
Nettoomsättning	38 423	31 029	112 469
Övriga rörelseintäkter	149	238	2 718
Summa rörelsens intäkter	38 572	31 267	115 187

Intäkter från produktförsäljning per kvartal

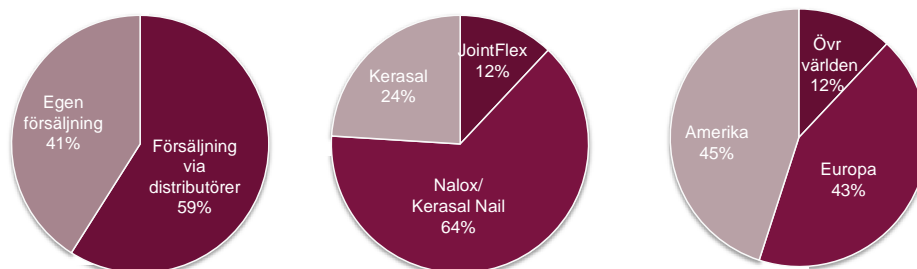


Nettoomsättning per kanal (TSEK)	Jan-mar 2013	Jan-mar 2012	Helår 2012
Egen försäljning	15 699	-	6 623
Produktförsäljning till distributörer	22 724	16 779	76 096
Milstolpebetalningar	-	14 250	29 750
SUMMA	38 423	31 029	112 469

Nettoomsättning per produktgrupp (TSEK)	Jan-mar 2013	Jan-mar 2012	Helår 2012
Nalox/Kerasal Nail, produktförsäljning	24 564	16 779	78 501
Nalox/Kerasal Nail, milstolpebetalningar	-	14 250	29 750
Kerasal	4 642	-	1 466
Jointflex	9 217	-	2 654
Kaprolac	-	-	98
SUMMA	38 423	31 029	112 469

Nettoomsättning per geografisk marknad (TSEK)	Jan-mar 2013	Jan-mar 2012	Helår 2012
Europa	17 644	27 740	84 102
Amerika	16 123	3 289	20 275
Övriga världen	4 656	-	8 092
SUMMA	38 423	31 029	112 469

Nettoomsättningens fördelning i procent, första kvartalet 2013



Resultat

Rörelseresultatet för det första kvartalet blev -3,7 MSEK (7,9). Kostnad för sålda varor uppgick till 13,0 MSEK (5,6). Rörelsens kostnader, exklusive kostnad för sålda varor, uppgick till 29,2 MSEK, jämfört med 17,7 MSEK under samma period föregående år. En bokföringsmässig konsekvens av förvärvet är att det amerikanska bolagets lager värderades upp med 4,6 MSEK till verkligt värde, vilket minskar resultatet med motsvarande belopp. Koncernens resultat belastades med 3,1 MSEK under första kvartalet 2013, medan 1,5 MSEK belastade resultatet redan under fjärde kvartalet 2012.

Den största posten i rörelsekostnaderna var försäljningskostnaderna, som under perioden uppgick till 14,2 MSEK (5,9). Kostnadsökningen jämfört med föregående år förklaras av att bolaget under första kvartalet 2012 inte hade någon egen försäljning utan enbart försäljning via distributörer. I försäljningskostnaderna ingår kostnader för avskrivningar av produkt rättigheter om 1,5 MSEK (0).

Resultat efter finansnetto uppgick till -4,3 MSEK, jämfört med 8,4 MSEK för perioden januari till mars 2012. Resultatförsämringen förklaras av att i resultatet för första kvartalet 2012 ingick milstolpeintäkter om 14,3 MSEK medan inga milstolpeintäkter ingår i resultatet för första kvartalet 2013. Produktförsäljningsintäkterna har ökat med 129 procent, medan rörelsens kostnader (inklusive kostnad för sålda varor) har ökat med 87 procent. Periodens resultat efter skatt blev -2,8 MSEK (38,0) (I resultat efter skatt för första kvartalet 2012 ingår en positiv engångspost genom aktivering av underskottsavdrag om 29,6 MSEK) och totalresultatet blev -2,2 MSEK (38,0).

FINANSIELL STÄLLNING

Kassaflöde

Kassaflödet från den löpande verksamheten uppgick till -0,4 MSEK (-9,7) för det första kvartalet. Likvida medel uppgick till 36,3 MSEK (64,1) vid periodens slut.

Investeringar

Investeringar i dotterbolag avser tilläggsköpeskilling för förvärvet av Moberg Pharma North America och uppgick till 16,7 MSEK (0). Investeringar i materiella anläggningstillgångar uppgick till 0,2 MSEK (0,2) under första kvartalet 2013. Vidare har Moberg Pharma utgifter hänförliga till forskning och utveckling som kostnadsförs direkt i rapport över totalresultatet.

Ställda säkerheter och eventalförpliktelser

Moberg Pharma har inga eventalförpliktelser. Samtliga ställda säkerheter är oförändrade jämfört med årsredovisningen 2012 och det har inte skett några väsentliga förändringar under perioden i eget kapital i dotterbolaget Moberg Pharma North America LLC.

FÖRÄNDRINGAR I EGET KAPITAL

Upplysning om ägare

Bolagets största aktieägare per 2013-03-28:

Aktieägare	Antal aktier	% av röster och kapital
Östersjöstiftelsen	2 274 179	21,03%
SIX SIS AG	1 816 510	16,80%
JPM Chase NA	825 652	7,64%
Mobederm AB	607 825	5,62%
Wolco Invest AB	600 000	5,55%
Avanza Pension	561 844	5,20%
Tredje AP-fonden	486 000	4,49%
Mohammed Al Amoudi	463 767	4,29%
Handelsbanken Fonder AB RE JPMEL	439 703	4,07%
SEB London-Luxemburg (Sicav fond)	135 900	1,26%
Övriga	2 601 192	24,05%
Totalt	10 812 572	100,00%

Aktier

Aktiekapitalet uppgick vid periodens slut till 1 081 257,20 SEK (907 902 SEK), totalt antal utestående aktier uppgick till 10 812 572 stamaktier (9 079 020) med ett kvotvärde på 0,10 SEK.

Optioner

Totalt finns 600 678 utestående teckningsoptioner per den 31 mars 2013, om samtliga teckningsoptioner utnyttjas för teckning av aktier ökar antalet aktier med totalt 847 847 stycken, från 10 812 572 aktier till 11 660 419 aktier. Koncernens kostnader för personaloptionsprogram för januari till mars 2013 uppgick till 0,3 MSEK, för motsvarande period föregående år uppgick kostnaderna till 0,2 MSEK.

Årsstämman i Moberg Pharma beslutade den 23 april 2013 att genomföra en riktad emission av 77 096 teckningsoptioner (motsvarande 77 096 aktier) till bolagets helägda dotterbolag Moberg Derma Incentives AB samt att genomföra personaloptionsprogram 2013:1. I personaloptionsprogram 2013:1 tilldelades 60 750 optioner och 16 345 teckningsoptioner reserverades för att täcka framtida sociala kostnader för personaloptioner. Villkoren för optionsprogram 2013:1 överensstämmer med villkoren för optionsprogram 2012:1 med följande undantag: optionerna i program 2013:1 tjänas in 2016-06-30, lösenpris 36,77 SEK/option, sista teckningsdag 2017-12-31. Beskrivningen av villkoren för optionsprogram 2012:1 finns i årsredovisningen för 2012 på sidan 56.

MODERBOLAGET

Moberg Pharma AB (publ), org. nr 556697-7426, är moderbolag i koncernen. Verksamheten i koncernen bedrivs främst i moderbolaget (utöver försäljningsorganisationen i USA) och utgörs av forsknings- och utvecklingsverksamhet, marknadsförings och administrativa funktioner. Moderbolagets nettoomsättning uppgick till 21,5 MSEK för perioden januari till mars 2013, jämfört med 31,0 MSEK för 2012. Rörelsens kostnader, exklusive kostnad för sålda varor, uppgick till 18,3 MSEK (17,7 MSEK) och resultat efter finansnetto uppgick till -2,4 MSEK (8,4 MSEK). Likvida medel uppgick till 31,3 MSEK (64,0 MSEK) vid periodens slut.

ORGANISATION

Per den 31 mars 2012 hade Moberg Pharma-koncernen 28 anställda, varav 66 procent kvinnor. Utav dessa var 20 personer anställda i moderbolaget varav 75 procent kvinnor.

RISKFAKTORER

Att utveckla nya läkemedel fram till godkänd registrering och lansering är en riskfylld och kapitalkrävande process. De risker som bedöms ha en särskild betydelse för Moberg Pharmas framtida utveckling är kopplade till resultat av kliniska studier, myndighetsåtgärder, konkurrens och prisbild, produktion, samarbetspartners och distributörer, produktansvar och försäkring, patent och varumärken, nyckelpersoner, konjunkturkänslighet, framtida kapitalbehov och finansiella riskfaktorer. Beskrivningen av dessa risker finns i årsredovisningen för 2012 på sidan 33.

Under det närmaste året bedöms marknadsutveckling, integration och resultaten av kliniska studier som de mest betydelsefulla faktorerna.

FRAMTIDSUTSIKTER

Moberg Pharmas mål är att skapa värden och ge en bra avkastning till aktieägarna genom att under fortsatt tillväxt och lönsamhet leverera nya topikala produkter till den globala marknaden. Avgörande för Moberg Pharmas framtid är förmågan att kommersialisera nya produkter, ingå partnerskap för sina projekt samt framgångsrikt utveckla sina projekt till marknads lansering och försäljning. Bolagets finansiella mål är att inom 2-4 år uppnå en rörelsemarginal (rörelseresultat före avskrivningar i förhållande till omsättning) om 25 procent under fortsatt stark tillväxt.

Under 2013 kommer fokus vara integrationen av den förvärvade amerikanska verksamheten, att identifiera ytterligare affärsutvecklingsmöjligheter samt att stödja bolagets distributörer för att möjliggöra framgångsrika lanseringar. Utvecklingen inom ingångna partnerskap kommer att ha stor inverkan på Moberg Pharmas intäkter och kassaflöde. Bolagets bedömning är att omsättningstillväxten kommer fortsätta under lönsamhet.

RAPPORT ÖVER TOTALRESULTATET (KONCERNEN)

(TSEK)	Jan-mar 2013	Jan-mar 2012	Helår 2012
Nettoomsättning	38 423	31 029	112 469
Kostnad sålda varor	-13 045	-5 597	-24 877
Bruttovinst	25 378	25 432	87 592
Försäljningskostnader ¹⁾	-14 162	-5 886	-21 977
Affärsutvecklings- och administrationskostnader	-6 131	-3 954	-23 450
Forsknings- och utvecklingskostnader	-8 954	-7 892	-30 782
Övriga rörelseintäkter	149	238	2 718
Övriga rörelsekostnader	-	-	-1 507
Rörelseresultat (EBIT)	-3 720	7 938	12 594
Ränteintäkter och liknande resultatposter	106	499	1 844
Räntekostnader och liknande resultatposter	-693	-2	244
Resultat efter finansiella poster (EBT)	-4 307	8 435	14 682
Skatt på periodens resultat	1 556	29 560	21 131
PERIODENS RESULTAT	-2 751	37 995	35 813
Poster som kommer att omklassificeras till resultat			
Omräkningsdifferenser vid omräkning av utländska verksamheter	513	-	-2 829
Övrigt totalresultat	513	-	-2 829
TOTALRESULTAT FÖR PERIODEN	-2 238	37 995	32 984
Periodens resultat hänförligt till moderföretagets aktieägare	-2 751	37 995	35 813
Periodens resultat hänförligt till minoritetsintresse	-	-	-
Totalresultat hänförligt till moderföretagets aktieägare	-2 238	37 995	32 984
Totalresultat hänförligt till minoritetsintresse	-	-	-
Resultat per aktie före utspädning	-0,25	4,18	3,85
Resultat per aktie efter utspädning²⁾	-0,25	4,17	3,68
¹⁾ Varav avskrivningar på produkträttigheter	-1 453	-	-477
EBITDA	-2 207	7 991	13 307
Avskrivningar produkträttigheter	-1 453	-	-477
Avskrivningar övrigt	-60	-53	-236
Rörelseresultat (EBIT)	-3 720	7 938	12 594
EBITDA exklusive förvärvskostnader	864	7 991	21 388

²⁾ I de perioder koncernen redovisar negativt resultat uppkommer ingen utspädningseffekt. Detta eftersom utspädningseffekt enbart redovisas när en potentiell konvertering till stamaktier skulle innebära att resultat per aktie blir lägre.

RAPPORT ÖVER FINANSIELL STÄLLNING I SAMMANDRAG (KONCERNEN)

(TSEK)	2013-03-31	2012-03-31	2012-12-31
Tillgångar			
Immateriella anläggningstillgångar	155 010	254	155 971
Materiella anläggningstillgångar	1 350	671	1 336
Finansiella anläggningstillgångar	63	1	4
Uppskjuten skattefordran	23 765	29 560	22 196
Summa anläggningstillgångar	180 188	30 486	179 507
Varulager	7 496	710	9 739
Kundfordringar och andra fordringar	41 982	37 266	38 093
Kassa och bank	36 275	64 084	53 423
Summa omsättningstillgångar	85 753	102 059	101 255
SUMMA TILLGÅNGAR	265 941	132 545	280 762
Eget kapital och skulder			
Eget kapital (hänf. till moderbolagets aktieägare)	176 295	114 979	178 234
Långfristiga räntebärande skulder	24 444	-	27 778
Långfristiga ej räntebärande skulder	14 835	-	14 492
Kortfristiga räntebärande skulder	15 556	113	12 222
Kortfristiga ej räntebärande skulder	34 811	17 454	48 036
SUMMA EGET KAPITAL OCH SKULDER	265 941	132 545	280 762

RAPPORT ÖVER KASSAFLÖDESANALYS I SAMMANDRAG (KONCERNEN)

(TSEK)	Jan-mar 2013	Jan-mar 2012	Helår 2012
Den löpande verksamheten			
Rörelseresultat före finansiella poster	-3 720	7 938	12 594
Erhållna och betalda finansiella poster	111	497	1 816
<i>Justeringar för poster som inte ingår i kassaflödet:</i>			
Avskrivningar	1 513	53	713
Kostnader för personaloptionsprogram	299	197	851
Kassaflöde före förändring av rörelsekapital	-1 797	8 685	15 973
Förändring i rörelsekapital			
Ökning (-) / Minskning (+) av rörelsefordringar och varulager	2 340	-20 329	-4 035
Ökning (+) / Minskning (-) av rörelseskulder	-953	1 937	-2 462
KASSAFLÖDE FRÅN DEN LÖPANDE VERKSAMHETEN	-410	-9 707	9 476
Investeringsverksamheten			
Nettoinvesteringar i inventarier	-87	-223	-630
Nettoinvesteringar i dotterbolag	-16 658	-	-97 067
KASSAFLÖDE FRÅN INVESTERINGSVERKSAMHETEN	-16 745	-223	-97 696
Finansieringsverksamheten			
Upptagna lån (+) / Amortering lån (-)	-	-38	39 850
Emission av aktier eller transaktionskostnader	-	-	27 740
KASSAFLÖDE FRÅN FINANSIERINGSVERKSAMHETEN	-	-38	67 590
Förändring i likvida medel	-17 155	-9 968	-20 629
Likvida medel vid periodens början	53 423	74 052	74 052
Kursdifferens i likvida medel	7	-	-
Likvida medel vid periodens slut	36 275	64 084	53 423

RAPPORT ÖVER FÖRÄNDRINGAR I EGET KAPITAL (KONCERNEN)

(TSEK)	Aktiekapital	Övrigt tillskjutet kapital	Omräknings- reserv	Ansamlad förlust	Totalt eget kapital
1 januari 2013 - 31 mars 2013					
Ingående balans 1 januari 2013	1 081	265 334	-2 829	-85 352	178 234
<i>Totalresultat</i>					
Periodens resultat				-2 751	-2 751
Övrigt totalresultat - omräkningsdifferenser vid omräkning av utländska verksamheter			513		513
<i>Transaktioner med aktieägare</i>					
Personaloptioner		299			299
UTGÅENDE BALANS 31 MARS 2013	1 081	265 633	-2 316	-88 103	176 295
1 januari 2012 - 31 mars 2012					
Ingående balans 1 januari 2012	908	197 044	0	-121 165	76 787
<i>Totalresultat</i>					
Periodens resultat				37 995	37 995
<i>Transaktioner med aktieägare</i>					
Personaloptioner		197			197
UTGÅENDE BALANS 31 MARS 2012	908	197 241		-83 170	114 979
1 januari 2012 – 31 december 2012					
Ingående balans 1 januari 2012	908	197 044	0	-121 165	76 787
<i>Totalresultat</i>					
Periodens resultat				35 813	35 813
Övrigt totalresultat – omräkningsdifferenser vid omräkning av utländska verksamheter			-2 829		-2 829
<i>Transaktioner med aktieägare</i>					
Nyemission	173	70 414			70 587
Transaktionskostnader nyemission		-2 975			-2 975
Personaloptioner		851			851
Summa transaktioner med aktieägare	173	68 290			68 463
UTGÅENDE BALANS 31 DECEMBER 2012	1 081	265 334	-2 829	-85 352	178 234

NYCKELTAL (KONCERNEN)

(TSEK)	Jan-mar 2013	Jan-mar 2012	Helår 2012
Nettoomsättning	38 423	31 029	112 469
EBITDA exklusive förvärvskostnader	864	7 991	21 388
EBITDA	-2 207	7 991	13 307
Rörelseresultat (EBIT)	-3 720	7 938	12 594
Resultat efter skatt	-2 238	37 995	35 813
Balansomslutning	265 941	132 545	280 762
Nettofordran	-3 725	63 971	13 423
Skuldsättningsgrad	23%	0%	22%
Soliditet	66%	87%	63%
Räntabilitet på eget kapital	-2%	33%	20%
Resultat per aktie, SEK	-0,25	4,17	3,68
Operativt kassaflöde per aktie, SEK	-0,04	-1,07	0,97
Eget kapital per aktie, SEK	16,30	12,66	16,48
Genomsnittligt antal aktier före utspädning	10 812 572	9 079 020	9 300 650
Genomsnittligt antal aktier efter utspädning	11 230 372	9 166 281	9 742 044
Antal aktier vid periodens slut	10 812 572	9 079 020	10 812 572
Aktiekurs på balansdagen, SEK	34,90	31,00	37,30
Börsvärde på balansdagen, MSEK	377	281	403

Nyckeltalsdefinitioner

Nettofordran	Likvida medel minus räntebärande skulder
Skuldsättningsgrad	Räntebärande skulder i förhållande till eget kapital
Soliditet	Eget kapital vid årets utgång i förhållande till balansomslutningen
Räntabilitet på eget kapital	Periodens resultat dividerat med eget kapital
Resultat per aktie*	Resultat efter skatt dividerat med genomsnittligt antal utestående aktier
Operativt kassaflöde per aktie	Kassaflöde från den löpande verksamheten dividerat med antal utestående aktier vid periodens slut
Eget kapital per aktie	Eget kapital dividerat med antal utestående aktier vid periodens slut

*I de perioder koncernen redovisar negativt resultat uppkommer ingen utspädningseffekt. Detta eftersom utspädningseffekt enbart redovisas när en potentiell konvertering till stamaktier skulle innebära att resultat per aktie blir lägre.

RESULTATRÄKNING I SAMMANDRAG (MODERBOLAGET)

(TSEK)	Jan-mar 2013	Jan-mar 2012	Helår 2012
Nettoomsättning	21 448	31 029	109 467
Kostnad sålda varor	-5 180	-5 597	-22 861
Bruttovinst	16 268	25 432	86 606
Försäljningskostnader	-5 626	-5 886	-19 708
Affärsutvecklings- och administrationskostnader	-3 714	-3 954	-16 389
Forsknings- och utvecklingskostnader	-8 954	-7 892	-30 782
Övriga rörelseintäkter	149	238	2 718
Övriga rörelsekostnader	-	-	-1 507
Rörelseresultat	-1 877	7 938	20 938
Ränteintäkter	128	498	1 850
Räntekostnader	-693	-2	244
Resultat efter finansiella poster	-2 442	8 435	23 032
Skatt på periodens resultat	519	29 560	20 952
RESULTAT	-1 923	37 995	43 984

BALANSRÄKNING I SAMMANDRAG (MODERBOLAGET)

(TSEK)	2013-03-31	2012-03-31	2012-12-31
Tillgångar			
Immateriella anläggningstillgångar	239	254	243
Materiella anläggningstillgångar	714	671	758
Finansiella anläggningstillgångar	178 107	101	178 107
Uppskjuten skattefordran	22 533	29 560	22 014
Summa anläggningstillgångar	201 593	30 586	201 122
Varulager	-	710	-
Kundfordringar och andra fordringar	27 147	37 266	31 633
Kassa och bank	31 329	63 991	50 838
Summa omsättningstillgångar	58 476	101 966	82 471
SUMMA TILLGÅNGAR	260 069	132 552	283 593
Eget kapital och skulder			
Eget kapital	187 501	114 986	189 212
Långfristiga räntebärande skulder	24 444	-	27 778
Långfristiga ej räntebärande skulder	16 300	-	16 250
Kortfristiga räntebärande skulder	15 556	113	12 222
Kortfristiga ej räntebärande skulder	16 268	17 454	38 131
SUMMA EGET KAPITAL OCH SKULDER	260 069	132 552	283 593

KASSAFLÖDESANALYS I SAMMANDRAG (MODERBOLAGET)

(TSEK)	Jan-mar 2013	Jan-mar 2012	Helår 2012
Den löpande verksamheten			
Rörelseresultat före finansiella poster	-1 877	7 398	20 938
Erhållna och betalda finansiella poster	123	497	1 822
<i>Justeringar för poster som inte ingår i kassaflödet:</i>			
Avskrivningar	60	53	233
Kostnader för personaloptionsprogram	212	197	822
Kassaflöde före förändring av rörelsekapital	-1 482	8 685	23 815
Förändring i rörelsekapital			
Ökning (-) / Minskning (+) av rörelsefordringar och varulager	4 489	-20 329	-13 988
Ökning (+) / Minskning (-) av rörelseskulder	-5 845	1 937	5 672
KASSAFLÖDE FRÅN DEN LÖPANDE VERKSAMHETEN	-2 838	-9 707	15 499
Investeringsverksamheten			
Nettoinvesteringar i inventarier	-13	-223	-479
Nettoinvesteringar i dotterbolag	-16 658	-	-105 731
KASSAFLÖDE FRÅN INVESTERINGSVERKSAMHETEN	-16 671	-223	-106 210
Finansieringsverksamheten			
Upptagna lån (+) / Amortering lån (-)	-	-38	39 850
Emission av aktier (efter transaktionskostnader)	-	-	27 740
KASSAFLÖDE FRÅN FINANSIERINGSVERKSAMHETEN	-	-38	67 590
Förändring i likvida medel	-19 509	-9 968	-23 121
Likvida medel vid periodens början	50 838	73 959	73 959
Likvida medel vid periodens slut	31 329	63 991	50 838

REDOVISNINGS- OCH VÄRDERINGSPRINCIPER

Delårsrapporten har upprättats i enlighet med IAS 34 och årsredovisningslagen. Koncernredovisningen har, i likhet med årsbokslutet för 2012, upprättats i enlighet med International Financial Reporting Standards (IFRS) såsom de har antagits av EU, och den svenska årsredovisningslagen. Moderbolagets redovisning har upprättats enligt årsredovisningslagen och Rådet för finansiell rapporterings rekommendation RFR 2, Redovisning för juridiska personer.

Termen "IFRS" i detta dokument innefattar tillämpningen av såväl IAS och IFRS som tolkningar av dessa standarder vilka publicerats av IASB:s Standards Interpretation Committee (SIC) och International Financial Reporting Interpretations Committee (IFRIC).

Koncernen använder sig av samma redovisningsprinciper och beräkningsmetoder såsom de har beskrivits i årsredovisningen för 2012. Ett antal nya eller omarbetade standarder, tolkningar och förbättringar har antagits av EU och ska tillämpas från och med 1 januari 2013. Dessa förändringar har inte haft någon effekt på koncernen.

Belopp anges i svenska kronor, avrundade till närmaste tusental om inget annat anges. Avrundningar till tusentals kronor kan innebära att beloppen inte stämmer om de summeras. MSEK är en förkortning för miljoner SEK. Belopp och siffror inom parentes avser jämförelsesiffror för motsvarande period förra året.

SEGMENTRAPPORTERING

Moberg Pharms verksamhet omfattar endast en verksamhetsgren, att utveckla och kommersialisera medicinska produkter, och koncernens rapport över totalresultat och rapport över finansiell ställning i sin helhet utgör därför ett rörelsesegment.

NÄRSTÅENDETRANSAKTIONER

Förvärvet av Moberg Pharma North America innefattar tilläggsköpeskillingar som utfaller om nettoomsättningen för det förvärvade bolaget uppnår vissa belopp. Om de uppställda målen uppnås utgår en tilläggsköpeskillning om högst 2,5 MUSD per period, totalt högst 5 MUSD till säljarna av Moberg Pharma North America. Målen för den första tilläggsköpeskillingen har uppnåtts och 2,5 MUSD har utbetalats under första kvartalet 2013.

Inga övriga väsentliga förändringar har skett i relationer och transaktioner med närstående.

KOMMANDE INFORMATIONSTILLFÄLLEN

Delårsrapport för januari – juni 2013

6 augusti 2013

Delårsrapport för januari – september 2013

5 november 2013

FÖR YTTERLIGARE INFORMATION, VÄNLIGEN KONTAKTA

Peter Wolpert, verkställande direktör, tel. 08-522 307 00, peter.wolpert@mobergpharma.se

För ytterligare information om Moberg Pharmas verksamhet hänvisas till bolagets hemsida, www.mobergpharma.se

FÖRSÄKRAN

Denna delårsrapport är inte granskad av bolagets revisorer.

Undertecknade försäkrar att delårsrapporten ger en rättvisande översikt av moderbolagets och koncernens verksamhet, ställning och resultat samt beskriver väsentliga risker och osäkerhetsfaktorer som moderbolaget och de företag som ingår i koncernen står inför.

Bromma, 20 maj 2013

Mats Pettersson
Styrelseordförande

Peter Wolpert
Vd och styrelseledamot

Torbjörn Koivisto
Styrelseledamot

Wenche Rolfsen
Vice styrelseordförande

Geert Cauwenbergh
Styrelseledamot

George Aitken-Davies
Styrelseledamot

Peter Rothschild
Styrelseledamot

Gustaf Lindewald
Styrelseledamot