

# Delårsrapport Januari-Juni 2018 Waystream Holding AB (publ)



## Perioden i sammandrag

### Andra kvartalet (1 april – 30 juni)

- Nettoomsättningen minskade med 16% jämfört med samma period föregående år, 16 490 (19 677) tkr.
- Rörelseresultat uppgick till -3 374 tkr för perioden jämfört med 2 449 tkr för samma period föregående år.
- Resultat efter skatt uppgick till -2 751 (1 740) tkr.
- Kassaflödet från den löpande verksamheten uppgick till 419 (5 101) tkr.
- Resultatet per aktie uppgick till -0,4 (0,3) kr.

### Första sex månaderna (1 januari – 30 juni)

- Nettoomsättningen ökade med 7,6% jämfört med samma period föregående år, 38 422 (35 711) tkr.
- Rörelseresultat uppgick till -3 634 tkr för perioden jämfört med 2 615 tkr för samma period föregående år.
- Resultat efter skatt uppgick till -2 965 (1 754) tkr.
- Kassaflödet från den löpande verksamheten uppgick till 4 486 (12 156) tkr.
- Resultatet per aktie uppgick till -0,4 (0,3) kr.

Perioden i sammandrag	2018		2017		2017
Koncernen i sammanfattning	2018	2017	2018	2017	2017
Belopp i tkr	apr-jun	apr-jun	jan-jun	jan-jun	jan-dec
Nettoomsättning	16 490	19 677	38 422	35 711	80 198
Rörelseresultat före avskrivning (EBITDA) *	-1 051	3 910	1 025	5 836	4 126
Rörelseresultat (EBIT) *	-3 374	2 449	-3 634	2 615	-9 576
Resultat före skatt	-3 440	2 377	-3 731	2 468	-9 859
Rörelsemarginal *	-20,5%	12,4%	-9,5%	7,3%	-11,9%
Vinst per aktie	-0,4	0,3	-0,4	0,3	-1,1
Kassaflöde från den löpande verksamheten	419	5 101	4 486	12 156	8 576
Balansomslutning	-	-	60 894	73 952	65 444
Soliditet *	-	-	63,0%	68,4%	63,0%

EBITDA - Resultat före skatt, finansiella intäkter och kostnader samt avskrivningar

EBIT - Resultat före skatt, finansiella intäkter och kostnader

Rörelsemarginal - Rörelseresultat i förhållande till periodens omsättning

Soliditet - Eget kapital i procent av balansomslutningen

## Kommentarer till den finansiella utvecklingen

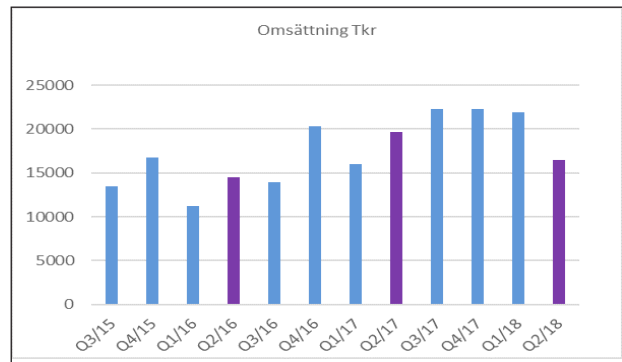
### Marknad

Den svenska bredbandsutbyggnaden fortsätter trots vissa försvårande omständigheter mot utbyggnad av fiber längs vissa vägar på landsbygden. Efterfrågan på utrustning gäller både för nybyggnation som för uppgraderingar beträffande såväl fastigheter som tekniska lösningar i nätet. Den politiska målsättningen från Sveriges regering att 98% av hushållen ska ha tillgång till bredband med minst 1 Gbit/s till hemmet år 2025 är realistisk men kräver fortsatt stimulans. Idag har ca 72% av hushållen tillgång till fiberanslutning och därmed finns förutsättningarna att nå både hastighetsmålet och andelen hushåll med tillgång.

Utbyggnaden fortsätter även i våra grannländer. Norden ligger fortfarande långt före merparten av Europa, men det är långt ifrån färdigbyggt. EU:s målsättning om digital agenda 2020 sätter press på politiska ledare i medlemsländerna att stimulera bredbandsutbyggnad med fiber och vi har de senaste åren sett ett tilltagande intresse såväl från konsumentledet som på politisk nivå. I Tyskland har till exempel aktiviteterna ökat markant och marknads aktörer påminner starkt om Sverige; regionala och lokala energibolag arbetar med fiberutbyggnad i sina geografiskt begränsade områden och statliga stödprogram för utbyggnad har utformats. Även i Storbritannien har intresset för fiber ökat. Drygt 15 olika operatörer är aktiva med att bygga fiber, men fortfarande är mängden hushåll med tillgång mycket ringa. I Italien har fiberutbyggnaden också kommit igång, med staten som pådrivande. De största ekonomierna i Europa är således alla därmed på väg in i en aktiv fas med utbyggnad som kommer att pågå under många år.

### Intäkter

Koncernens nettoomsättning för första halvåret 2018 uppgick till 38 422 (35 711) tkr, en ökning med 7,6% jämfört med samma period föregående år. Försäljningen i Sverige ökade med 5% och står för 46 (45) % av den totala omsättningen. Försäljningen i segmentet övriga länder ökade totalt sett med 19 (49) %. Bland dessa länder sticker Norge ut med en ökning på 100% och står nu för 24 (13) % av den totala omsättningen. Gruppen Tyskland, Österrike, står för 5 (2,5) % av den totala omsättningen.



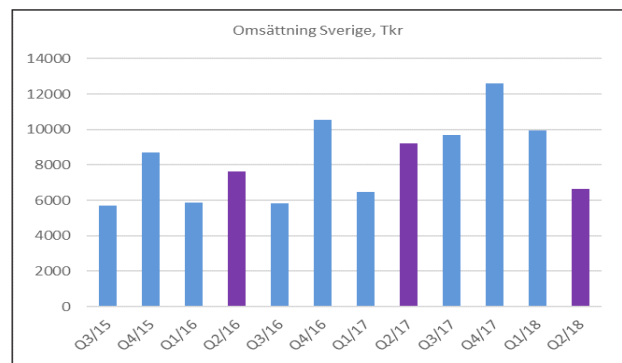
### Resultatkommentarer

Rörelseresultat före avskrivningar, EBITDA, för perioden uppgick till 1 025 (5 836) tkr.

Kostnaderna ligger i nivå med föregående år. Bruttomarginalen är 51 (57) %. Förändring i marginal beror delvis på att andelen sålda MS produkter är större än för samma period föregående år, delvis på att andelen koppar är större än fiber, vilket drivs framförallt av uppgraderingar av befintlig utrustning i flerbostadshus. Under förstahälvåret 2018 aktiverades kostnader för utveckling med 2 483 (6 314) tkr.

Avskrivningarna för perioden uppgick till 4 659 (3 221) tkr.

Den ökade avskrivningen är löpande projektavskrivningar på projekt som blev klara i juni 2017.



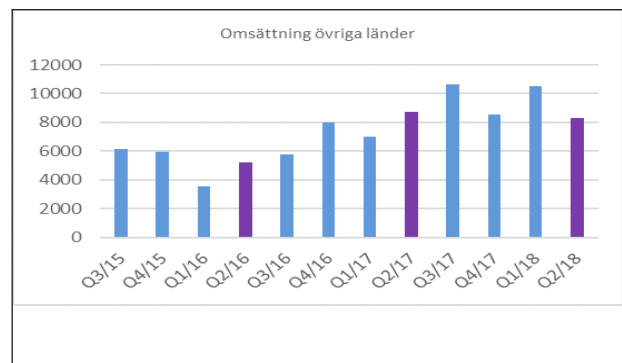
### Det andra kvartalet (1 apr - 30 juni)

Omsättningen uppgick till 16 490 (19 677) tkr, en minskning med 16,2%. Det är framförallt försäljningen på den svenska marknaden som minskat.

Rörelseresultatet uppgick till -3 374 (2 449) tkr.

Resultatförsämringen beror på minskad omsättning, lägre aktiverat belopp samt ökade avskrivningar jämfört med samma period föregående år.

Resultat före skatt uppgick till -3 440 (2 377) tkr och resultat per aktie uppgick till -0,4 (0,3) kr.



### Investeringar

Under det första halvåret 2018 har 1 507 (2 555) tkr för produktutveckling aktiverats.

## Finansiering och likviditet

Kassaflödet från den löpande verksamheten uppgick till 4 486 (12 156) tkr och efter investeringsverksamhet till 66 (1 268) tkr. Försämring i kassaflöde jämfört med samma period föregående år förklaras med ökat lager samt ett lägre resultat. Investeringarna är främst investeringar i produktutveckling. Finansiering är förändring av nyttjande av krediter.

Eget kapital för koncernen uppgick per 30 juni 2018 till 38 373 (50 588) tkr. Kassa och bank uppgick till 3 327 (3 081) tkr, beviljad checkkredit 6 000 (11 000) tkr, beviljad factoringkredit 2 000 (0) tkr, utnyttjade krediter 4 759 (2 351) tkr samt lån 2 750 (3 000) tkr.

Efter ett utmanande kvartal med försenade affärer ser vi en risk för eftersläpning av försäljning framöver som kan påverka likviditeten negativt.

## Personal

Waystreams koncern hade i medeltal 22 (24) fulltidsanställda under perioden. Antalet anställda i koncernen per den 30 juni 2018 uppgick till 21 (24).

## Risker och osäkerheter i verksamheten

Bolagets risker och riskhantering har inte väsentligt förändrats sedan upprättandet av årsredovisningen för 2017.

## Transaktioner med närstående

Koncerninterna transaktioner, såsom tillhandahållande av exempelvis produktutveckling mellan dotterbolagen, är en del av koncernens verksamhet. Waystream Holding AB har tillhandahållit lån till sitt dotterbolag Waystream AB. Lånebeloppet uppgick per 30 juni 2018 till 16 807 051 kr inklusive upplupen ränta.

Mats Svärd, ledamot i styrelsen, har under första kvartalet fakturerat konsulttjänster för totalt 9 000 kr. Stefan Tegenfalk, ledamot i styrelsen, har under kvartal 1 fakturerat konsulttjänster för totalt 5 000 kr.

## Finansiell kalender

Ekonomisk information lämnas kvartalsvis.

2018-11-08

Delårsrapport för Q3 publiceras.

Kista 23 augusti 2018

Styrelsen i Waystream Holding AB (publ)  
Orgnr 556904-6476

Denna rapport har inte granskats av bolagets revisorer.

## För mer information, kontakta:

Waystream Holding AB  
Susanne Torrbacka, CFO  
susanne.torrbacka@waystream.com  
070-553 20 20



## Redovisningsprinciper

Waystream tillämpar årsredovisningslagen Bokföringsnämndens allmänna råd BFNAR 2012:1 Årsredovisning och koncernredovisning (K3). Koncernredovisningar för tidigare år finns på bolagets hemsida [www.waystream.com](http://www.waystream.com).

## Koncernens resultaträkning i sammandrag

Belopp i tkr	2018 apr-jun	2017 apr-jun	2018 jan-jun	2017 jan-jun	2017 jan-dec
Nettoomsättning	16 490	19 677	38 422	35 711	80 198
Aktiverat arbeten	1 507	2 555	2 483	6 314	6 351
Övriga rörelseintäkter	-30	0	57	0	104
Rörelsens intäkter	17 967	22 232	40 962	42 025	86 653
Kostnad för såld vara	-8 384	-8 363	-18 895	-15 230	-36 991
Bruttoresultat	9 583	13 869	22 067	26 795	49 662
Övriga externa kostnader	-4 134	-3 800	-8 440	-8 324	-17 194
Personalkostnader	-6 399	-6 269	-12 501	-12 549	-25 555
Av-och nedskrivningar av materiella och immateriella anläggningstillgångar	-2 323	-1 461	-4 659	-3 221	-13 702
Övriga rörelsekostnader	-101	110	-101	-86	-2 787
Rörelseresultat	-3 374	2 449	-3 634	2 615	-9 576
Finansnetto	-66	-72	-97	-147	-283
Resultat före skatt	-3 440	2 377	-3 731	2 468	-9 859
Skatt på periodens resultat	689	-637	766	-714	2 203
Periodens nettoresultat	-2 751	1 740	-2 965	1 754	-7 656

## Koncernens balansräkning i sammandrag

Belopp i tkr	2018 30 juni	2017 30 juni	2017 31 dec
<b>TILLGÅNGAR</b>			
Anläggningstillgångar			
Immateriella anläggningstillgångar	38 847	54 345	40 830
Materiella anläggningstillgångar	268	226	170
Finansiella anläggningstillgångar	2 250	1 491	1 485
Summa anläggningstillgångar	41 365	56 062	42 485
Omsättningstillgångar			
Varulager	6 052	4 948	6 841
Kundfordringar	7 493	9 052	11 654
Övriga kortfristiga fordringar	1 509	213	216
Förutbetalda kostnader och upplupna intäkter	1 238	596	1 160
Kassa och bank	3 237	3 081	3 088
Summa omsättningstillgångar	19 529	17 890	22 959
<b>SUMMA TILLGÅNGAR</b>	<b>60 894</b>	<b>73 952</b>	<b>65 444</b>
<b>EGET KAPITAL OCH SKULDER</b>			
Eget Kapital			
Aktiekapital	681	681	681
Övrigt tillskjutet eget kapital	42 917	42 917	42 917
Annat eget kapital inklusive årets resultat	-5 225	6 990	-2 397
Summa eget kapital	38 373	50 588	41 201
Avsättningar			
Uppskjuten skatteskuld	292	2 409	292
Övriga avsättningar	19	725	19
Summa avsättningar	311	3 134	311
Långfristiga skulder			
Checräkningskredit	0	2 351	0
Skulder till kreditinstitut	1 750	3 000	2 000
Summa långfristiga skulder	1 750	5 351	2 000
Kortfristiga skulder			
Checkräkningskredit	2 752	0	4 986
Skulder till kreditinstitut	3 007	0	1 404
Leverantörsskulder	6 942	5 702	6 730
Aktuella skatteskulder	177	1 216	240
Övriga kortfristiga skulder	1 238	2 367	2 499
Upplupna kostnader och förutbetalda intäkter	6 344	5 594	6 073
Summa kortfristiga skulder	20 460	14 879	21 932
<b>SUMMA EGET KAPITAL OCH SKULDER</b>	<b>60 894</b>	<b>73 952</b>	<b>65 444</b>

## Koncernens förändring i eget kapital i sammandrag

Belopp i tkr	2018 apr-jun	2017 apr-jun	2018 jan-jun	2017 jan-jun	2017 jan-dec
Belopp vid periodens början	41 102	48 912	41 201	48 914	48 914
Periodens resultat	-2 751	1 740	-2 965	1 754	-7 656
Valutakursdifferenser	22	-64	137	-80	-57
Belopp vid periodens utgång	38 373	50 588	38 373	50 588	41 201

## Koncernens kassaflöde i sammandrag

Belopp i tkr	2018 apr-jun	2017 apr-jun	2018 jan-jun	2017 jan-jun	2017 jan-dec
Resultat före skatt	-3 440	2 377	-3 731	2 468	-9 859
Avskrivningar	2 323	1 461	4 659	3 221	13 702
Övriga justeringar	-2	-33	54	-41	1 911
Betald inkomstskatt	730	-105	703	-754	-1017
Förändring av rörelsekapital	808	1 401	2 801	7 262	3 839
Kassaflöde från den löpande verksamheten	419	5 101	4 486	12 156	8 576
Investeringsverksamheten					
Kassaflöde från investeringsverksamheten	-2 401	-2 649	-3 539	-6 408	-5 870
Kassaflöde från finansieringsverksamheten	1 765	-1 632	-881	-4 480	-1 441
Periodens kassaflöde	-217	820	66	1 268	1 265
Likvida medel vid periodens början	3 431	2 292	3 088	1 852	1 852
Kursdifferens i likvida medel	23	-31	83	-39	-29
Likvida medel vid periodens slut	3 237	3 081	3 237	3 081	3 088

## Nyckeltal för koncernen

Belopp i tkr	2018 apr-jun	2017 apr-jun	2018 jan-jun	2017 jan-jun	2017 jan-dec
Intäktsförändring %	-16,2%	35,5%	7,6%	38,9%	33,7%
Bruttomarginal %	49,2%	57,5%	50,8%	57,4%	53,9%
Rörelsemarginal %	-20,5%	12,4%	-9,5%	7,3%	-11,9%
Vinstmarginal %	-16,7%	8,8%	-7,7%	4,9%	-9,5%
Soliditet %	-	-	63,0%	68,4%	63,0%
Omsättning per anställd	785	820	1 746	1 488	3 342
Medelantal anställda	21	24	22	24	24
Genomsnittligt antal aktier	6 808 620	6 808 620	6 808 620	6 808 620	6 808 620
Antal aktier vid periodens slut	6 808 620	6 808 620	6 808 620	6 808 620	6 808 620
Vinst per aktie, kr	-0,4	0,3	-0,4	0,3	-1,1
Eget kapital per aktie, kr	-	-	5,6	7,4	6,1
Aktiekurs vid periodens utgång	9,4	10,0	9,4	10,0	10,0

### Definitioner av nyckeltal

#### Intäktsförändring

Periodens nettoomsättning i förhållande till samma period föregående år.

#### Bruttomarginal

Marginal på sålda produkter.

#### Rörelsemarginal

Rörelseresultat i förhållande till periodens omsättning.

#### Vinstmarginal

Periodens nettoresultat i förhållande till periodens omsättning.

#### Soliditet

Eget kapital i procent av balansomslutningen.

#### Omsättning per anställd

Nettoomsättning i förhållande till genomsnitt antal anställda.

#### Vinst per aktie

Nettoresultat i förhållande till genomsnittligt antal aktier.

#### Eget kapital per aktie

Eget kapital i förhållande till genomsnittligt antal aktier.





## Moderbolaget

Moderbolagets intäkter för första kvartalet 2018 uppgick till 2 750 (2 253) tkr, och utgörs till 100% av ersättning för tjänster från bolaget till koncernen. Resultat efter finansiella poster uppgick till -253 (-340) tkr.

Moderbolaget har 2 (2) anställda.

Moderbolagets risker och osäkerhetsfaktorer avviker inte väsentligt från koncernens.

Inga väsentliga närståendetransaktioner utöver de ovan nämnda har skett under perioden.

## Moderbolagets resultaträkning i sammandrag

Belopp i tkr	2018 apr-jun	2017 apr-jun	2018 jan-jun	2017 jan-jun	2017 jan-dec
Nettoomsättning	1 341	1 118	2 750	2 253	6 608
Rörelsens intäkter	1 341	1 118	2 750	2 253	6 608
Övriga externa kostnader	-424	-427	-889	-855	-1 626
Personalkostnader	-1 095	-980	-2 296	-1 945	-5 658
Avskrivningar av immateriella och materiella anläggningstillgångar	-3	-3	-6	-6	-12
Rörelseresultat	-181	-292	-441	-553	-688
Finansnetto	63	62	121	118	242
Resultat före skatt	-118	-230	-320	-435	-446
Skatt på periodens resultat	25	50	67	95	89
Periodens nettoresultat	-93	-180	-253	-340	-357

## Moderbolagets balansräkning i sammandrag

Belopp i tkr	2018 30 jun	2017 30 jun	2017 31 dec
<b>TILLGÅNGAR</b>			
Anläggningstillgångar			
Immateriella anläggningstillgångar	29	45	35
Finansiella anläggningstillgångar	38 577	38 159	38 390
Summa anläggningstillgångar	38 606	38 204	38 425
Omsättningstillgångar			
Fordringar koncernföretag	758	1 473	1 097
Övriga kortfristiga fordringar	135	183	77
Förutbetalda kostnader och upplupna intäkter	107	130	74
Kassa och bank	1 292	996	1 915
Summa omsättningstillgångar	2 292	2 782	3 163
<b>SUMMA TILLGÅNGAR</b>	<b>40 898</b>	<b>40 986</b>	<b>41 588</b>
<b>EGET KAPITAL OCH SKULDER</b>			
Bundet eget kapital			
Aktiekapital	681	681	681
	681	681	681
Fritt eget kapital			
Balanserad vinst eller förlust	38 558	38 916	38 916
Periodens resultat	-253	-160	-357
Summa fritt eget kapital	38 305	38 756	38 559
<b>SUMMA EGET KAPITAL</b>	<b>38 986</b>	<b>39 437</b>	<b>39 240</b>
Kortfristiga skulder			
Leverantörsskulder	497	107	2
Aktuella skatteskulder	152	140	134
Övriga kortfristiga skulder	359	383	510
Upplupna kostnader och förutbetalda intäkter	904	919	1 702
Summa kortfristiga skulder	1 912	1 549	2 348
<b>SUMMA EGET KAPITAL OCH SKULDER</b>	<b>40 898</b>	<b>40 986</b>	<b>41 588</b>



## Kort om Waystream

- Grundades 2001
- Svensk företag med huvudkontor i Kista utanför Stockholm
- Säljer och utvecklar avancerad digital infrastruktur, såsom switchar och routrar
- Tillverkar tillförlitliga produkter med smarta funktioner, enkla att hantera
- Har utvecklingsplatser i Sverige, Kina och Indien
- Noterades på Nasdaq First North 2015

## Kontaktinformation

Waystream Holding AB  
Org nr 556904-6476

Färögatan 33  
164 51 KISTA, Sverige  
Telefon: 08-56 26 94 50  
[www.waystream.com](http://www.waystream.com)

Certified Advisor  
FNCA Sweden AB  
Box 5807  
102 48 STOCKHOLM

Aktien  
Kodnamn: WAYS  
ISIN-kod:SE0007577077

