

Pressekreterare  
Mattias Bengtsson Byström  
Tfn 010-454 21 78  
Mobil 0736-27 53 83

## Bra utveckling av premiepensionen 2013 för sparare och pensionärer

**2013 blev ett av de bästa åren för pensionsspararna och pensionärerna inom premiepensionssystemet. Den goda utvecklingen på de flesta aktiemarknaderna medförde att värdet på pensionsspararnas konton steg kraftigt och pensionerna höjdes för pensionärerna. Det visar den senaste årsrapporten ”Premiepensionen – Pensionsspararna och pensionärerna” från Pensionsmyndigheten.**

– Det viktigaste för den totala pensionen är förstås hur många år man arbetar och tjänar in till den, och att man haft en tjänstepension under tiden. Premiepensionen är den mindre och fonderade delen av det allmänna pensionssystemet och innebär en viss riskspridning i förhållande till inkomstpensionen, som är ett fördelningssystem där dagens avgiftsinkomster betalar dagens pensionsutbetalningar och AP-fonderna utgör en buffert, säger Bengt Norrby, statistikansvarig för premiepension.

### **6,7 miljoner individer och 0,6 biljoner kronor i förvaltad kapital**

Premiepensionssystemet omfattade vid utgången av 2013 drygt 6,7 miljoner personer, varav 5,6 miljoner pensionssparare och 1,1 miljoner pensionärer.

Totalt förvaltad kapital var 614,5 miljarder kronor varav 602,4 miljarder kronor i fondförsäkring och 12,1 miljarder i traditionell försäkring (valbar endast för pensionärer).

35 miljarder i nya pensionsrätter placerades under året och 3,4 miljarder kronor betalades ut i premiepension.

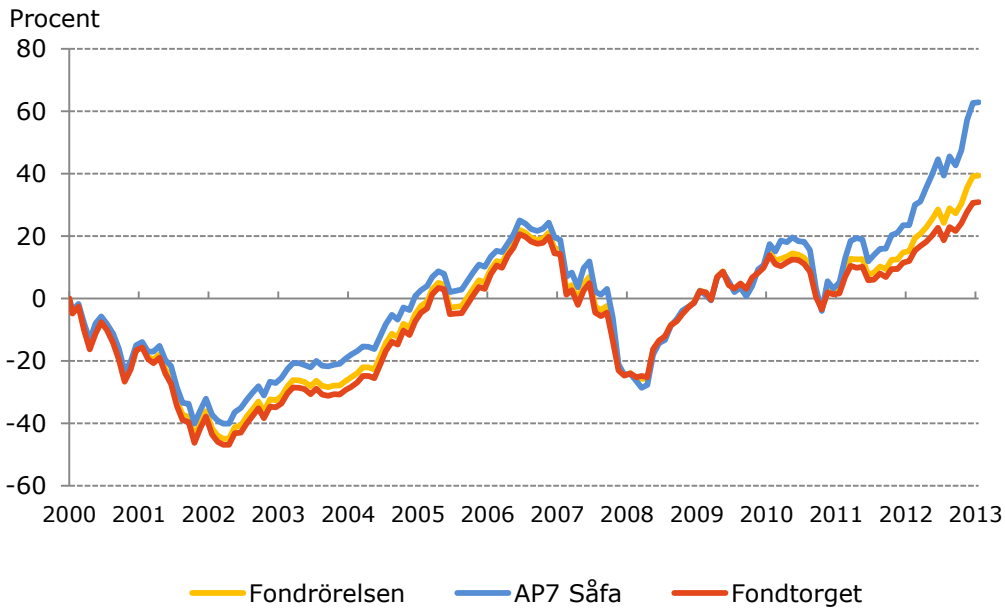
### **Pensionsspararnas värdeutveckling blev 21,0 procent under 2013**

Värdeutvecklingen för pensionsspararna blev i genomsnitt 21,0 procent under 2013. Sparare med statliga förvalet AP7 Såfa hade i genomsnitt 26,6, nästan tio procentenheter högre värdeutveckling än sparare med egen portfölj.

Drygt 80 procent av pensionsspararnas kapital i fondrörelsen är placerat i aktier. Den positiva utvecklingen på aktiemarknaderna medförde en värdeutveckling på 99 miljarder kronor inom fondförsäkring.

*Diagram avkastning per år för fondrörelsen som helhet, fondtorget och AP7 Såfa, perioden 2000–2013.*

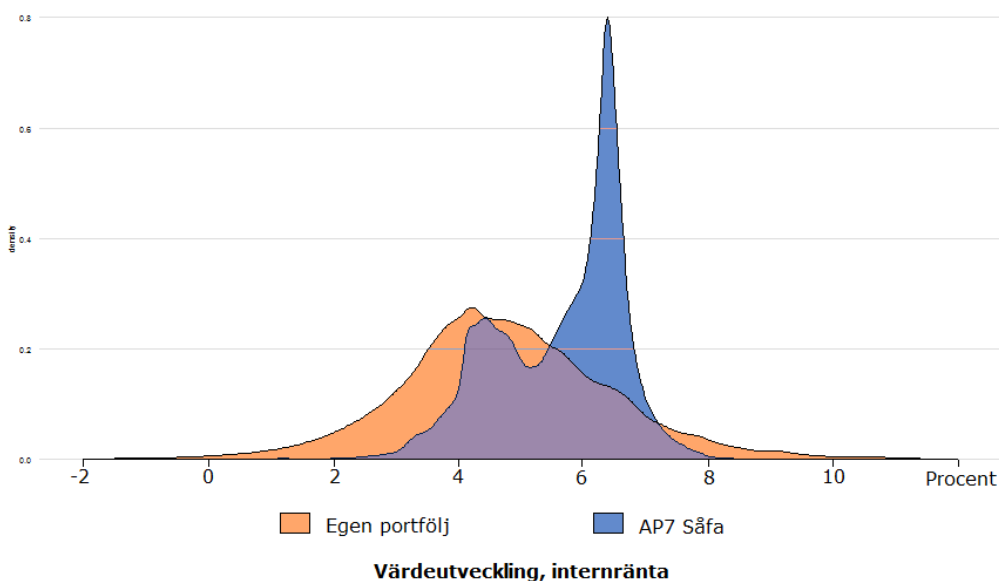
2014-05-05



### Pensionsspararnas värdeutveckling sedan start blev 5,1 procent

Den positiva värdeökningen av premiepensionsmedlen under 2013 har i betydande grad påverkat den genomsnittliga värdeutvecklingen per år. Genomsnittlig värdeökning per år sedan start var 5,1 procent, en ökning med hela 1,5 procentenheter jämfört med 2012. Den genomsnittliga värdeutvecklingen per år var 4,8 (3,5 år 2012) procent för pensionssparare med egen portfölj och 6,2 (3,9) procent för dem med AP7 Såfa. Skillnaden i värdeutveckling har därmed ökat med 1,0 procentenhet under 2013. Det är dock viktigt att komma ihåg att pensionssparande sker på lång sikt – 30-40 år – och att man inte kan dra några säkra slutsatser om värdeutvecklingen utifrån enskilda år.

*Diagram genomsnittlig värdeutveckling per år på pensionsspararnas och pensionärernas konton, inträdesår 1995.*



2014-05-05

99 procent av spararna har haft en positiv värdeutveckling sedan starten 1995. Spridningen i värdeutveckling är större bland sparare med egen portfölj jämfört med sparare med innehav i AP7 Såfa.

### 3,8 procent i årlig real värdeutvecklingen sedan start

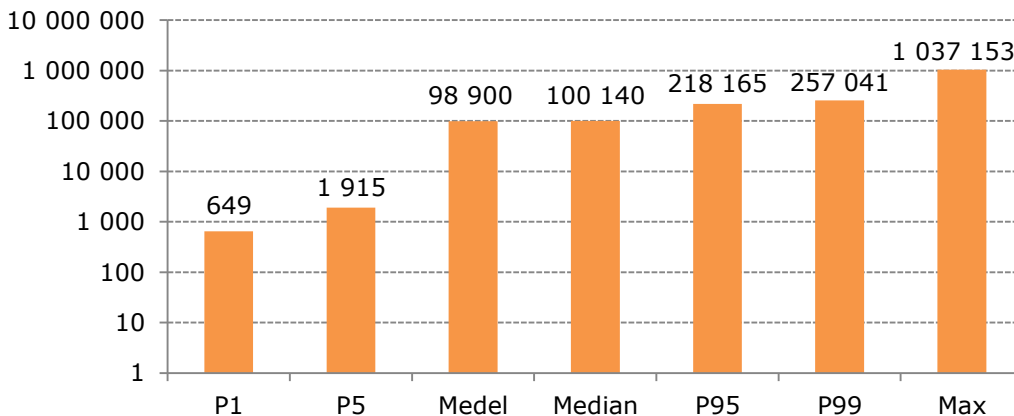
Den genomsnittliga nominella värdeutvecklingen för pensionsspararna som kom in i premiepensionssystemet 1995 motsvaras av en real värdeökning på 3,8 procent. Det innebär att en pensionsrätt på 3 500 kronor som sattes in premiepensionssystemet 1995 är värd 7 100 kronor 2013.

### 98 900 kronor i genomsnittlig kontobehållning

2013 var kontobehållningen i genomsnitt 98 900 (81 600 kronor 2012) för pensionsspararna. Män har drygt 15 900 kronor mer i genomsnitt på premiepensionskontot än kvinnor. En förklaring är att män i regel har högre inkomster och är yrkesaktiva i något större utsträckning än kvinnor.

*Diagram behållning på premiepensionskontot för 1:a, 5:e, 95:e, 99:e percentilen, medel, median och max.*

Kronor



### 250 kronor i månaden i premiepension

Pensionärer kan välja att ta ut hela eller delar av pensionen från och med 61 års ålder. Nästan alla, 98 procent, väljer att ta ut hel premiepension. Under 2013 var pensionsutbetalningarna i denna grupp i genomsnitt 250 kronor i månaden.

### Få av de nya spararna väljer egna fonder

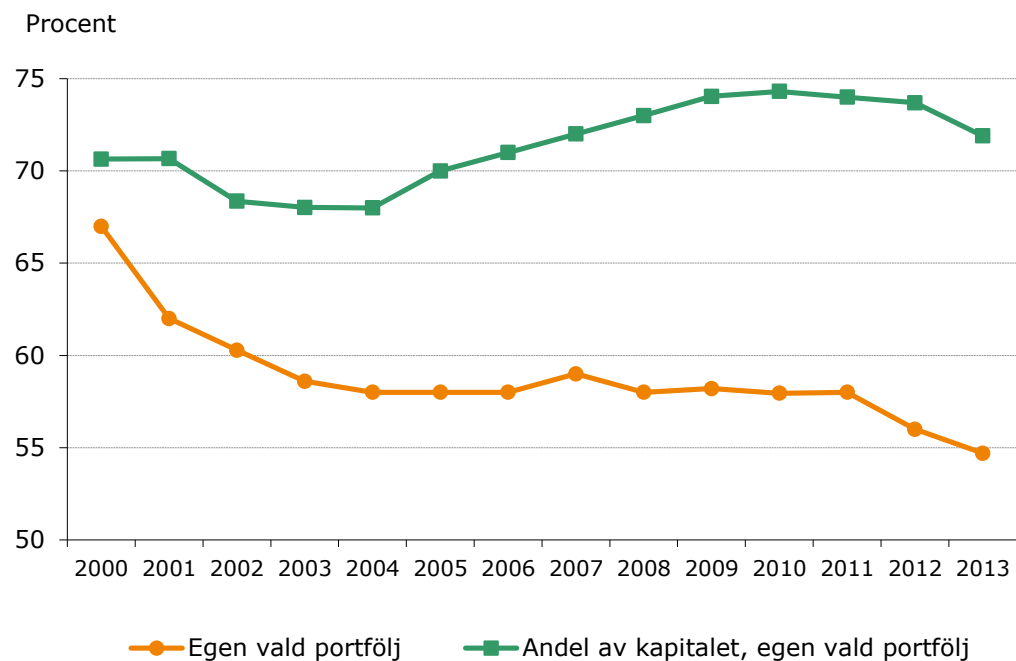
Antalet nya sparare med inträdesår 2012 var 175 509. Yngst var en person född 2012 och de äldsta var födda 1938, den äldsta årskull som tjäna in till premiepension.

Knappt 1 procent av de nya spararna väljer egna fonder, 99 procent låter statliga förvalet AP7 Såfa förvalta sina pensionsmedel.

2014-05-05

45 procent av pensionsspararna har sina medel placerade i AP7 Såfa och deras fondkapital motsvarar 28 procent av det totala fondkapitalet i premiepensionssystemet.

*Diagram andelen pensionssparare med egen vald portfölj och deras andel av kapitalet*



80 procent av pensionärerna har fondförsäkring och av dessa har 65 procent en egen portfölj och 35 procent har placerat i AP7 Såfa. 20 procent av alla pensionärer har sina pensionsmedel placerade i traditionell försäkring.

### **Rabattkravet på fondavgiften bidrar till högre pension**

Förvaltningsavgifterna i slutet av året var i genomsnitt 0,39 procent för egna valda portföljer och till 0,12 procent för AP7 Såfa. Pensionsmyndigheten verkar för att sänka förvaltningsavgifterna för pensionsspararna. Kravet på rabatt ger i genomsnitt 0,3–0,5 procentenheter lägre avgifter. Det gör att premiepensionen blir 10–15 procent högre.

### **Administrativa avgiften var i genomsnitt 74 kronor**

Den administrativa avgiften till Pensionsmyndigheten för 2013 var 0,14 procent, med ett tak på 110 kronor. Beräknad på samtliga i premiepensionssystemet blev avgiften 74 kronor vilket motsvarar 0,10 procent.

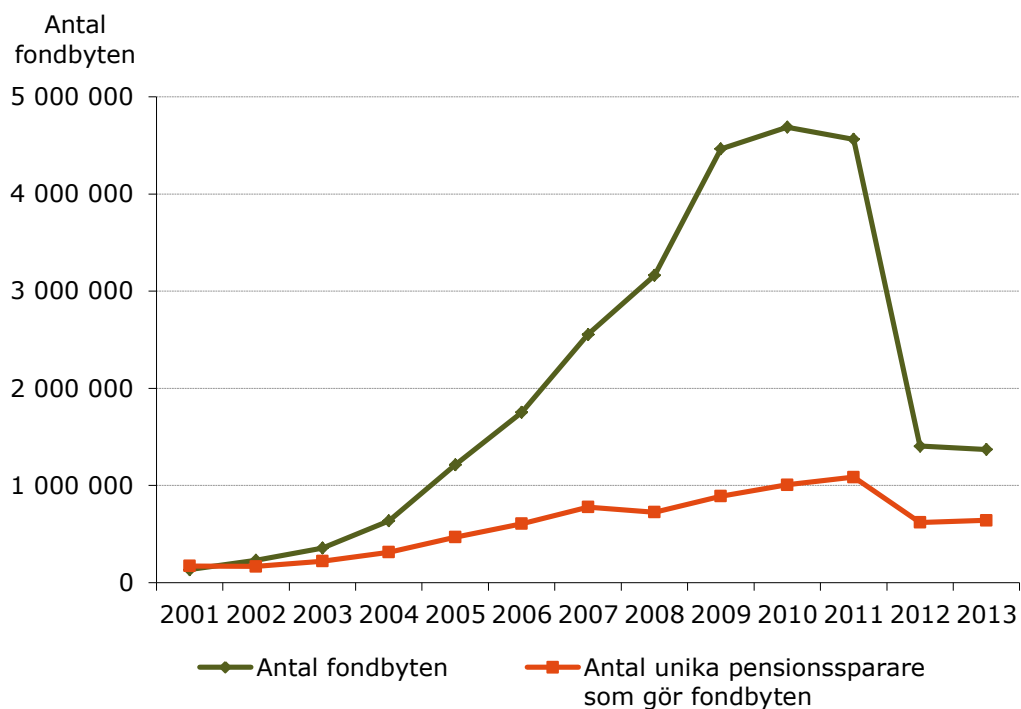
### **Antalet fondbyten minskade något**

Under 2013 gjordes 1 370 687 fondbyten, en minskning med 35 000 fondbyten jämfört med 2012. Den stora minskningen i antalet fondbyten var dock mellan åren 2011 och 2012 då stopp för massbyten infördes. Antalet fondbyten minskade då med 70 procent, från 4,6 miljoner fondbyten till 1,4 miljoner fondbyten under 2012.

Antalet unika fondbytare har minskat från knappt 1,1 miljoner pensionssparare 2011 till drygt 600 000 förra året

*Diagram antal fondbyten, unika pensionssparare som byter fonder per år*

2014-05-05



Läs hela rapporten *Premiepensionen – Pensions spararna och pensionärerna 2013*  
[www.pensionsmyndigheten.se/Premiepensionen2013.html](http://www.pensionsmyndigheten.se/Premiepensionen2013.html)

### För vidare information

Bengt Norrby, statistikansvarig premiepension, 072-210 23 70

Mats Öberg, fondchef, 072-210 23 50

Ole Settergren, analyschef, 0708-22 20 50

Mattias Bengtsson Byström, pressekreterare, 0736-27 53 83